

## باز آفرینی میدانی شهری با تاکید بر تعاملات اجتماعی بر اساس اصول

### نوشهرگرایی (مطالعه موردی: میدان امام(ره)، بندرانزلی)

امیررضا کریمی آذری\* - دانشیار گروه معماری، دانشکده هنر و معماری، دانشگاه گیلان، رشت، ایران  
بهزاد طورانداز - دانشجوی کارشناسی ارشد معماری، دانشکده هنر و معماری، دانشگاه گیلان، رشت، ایران

تاریخ پذیرش: ۱۳۹۷/۰۹/۱۹

تاریخ دریافت: ۱۳۹۷/۰۲/۳۰

#### چکیده

بعضی از اندام های شهری می تواند نقش کلیدی در ایجاد جاذبه برای افزایش تعاملات اجتماعی داشته باشند، یکی از مهم ترین این نوع اندام ها، میدان ها هستند، باز آفرینی این نوع از اندام های شهری یک رویکرد برای افزایش تعاملات اجتماعی در مرکز شهر است. افزایش تعاملات اجتماعی امروزه یکی از مهم ترین دغدغه های طراحان شهری برای باز آفرینی است. میدان ها آیین تمام نما از فرهنگ، آداب و رسوم و داشته های فرهنگی یک شهر است، در نتیجه حضور جمعیت در آن میتواند به اشاعه و تقویت این عامل های فرهنگی بی انجامد، در حال حاضر میدان به صورت فلکه معنی گرفته است و فقط نقش ترافیکی دارد و به عنوان فرصت ارتقا اجتماعی به آن توجه نمی گردد. در تحقیق پیش رو از روش تحقیق توصیفی - تحلیلی با ابزار جمع آوری اطلاعات، کتابخانه ای و پیمایشی استفاده شده است. در این تحقیق با استفاده از جدول SWOT و تحلیل سلسله مراتبی AHP با بهره گیری از نرم افزار Expert Choice به وزن دهی عوامل نوشهرگرایی موثر بر تعاملات اجتماعی پرداخته شده است. باز آفرینی میدان امام(ره) بندرانزلی به عنوان یک میدان مرکزی و سنتی که شاهد وقایع تاریخی و فرهنگی بزرگ بوده است سبب افزایش تعاملات اجتماعی گردد. با توجه به فرآیند طی شده در تحقیق، هفت عامل افزایش تراکم در بافت، پیاده محوری، حفظ بافت واجد ارزش، حفظ و تقویت فضای سبز، اتصال و پیوستگی، حمل و نقل هوشمند میتواند نقش بسزایی در باز آفرینی میدان شهری داشته باشد که شاخص اتصال و پیوستگی با وزن ۰,۲۰۳، در وضعیت مطلوب، شاخص حس امنیت و امنیت فیزیکی با وزن ۰,۰۸۴، در وضعیت نا مطلوب، به ترتیب بیشترین و کمترین وزن را دارند.

**کلیدواژه ها:** میدان شهری، نوشهرگرایی، تعاملات اجتماعی، باز آفرینی، فضای شهری

## بیان مسأله

بازآفرینی میادین شهری، هم به لحاظ کالبدی، زیبایی شهری، سرزندگی، تحرکات و تعاملات اجتماعی ضروری به نظر می‌رسد، بنابراین یکی از عوامل تأثیر گذار بر افزایش تعاملات اجتماعی در شهرها را بازآفرینی میدان شهری دارای هویت تاریخی دانست. میدان به عنوان یک عنصر دیرپای شهری، در ابعاد و اشکال مختلف وجود داشته است و در صحنه و تاریخ جوامع اسکان یافته بود. اگر شهر را میخواهید بشناسید از میدانی که مقصد عامه است دیدن کنید، شهر در آینه کوچک میدان هایش به کمال منعکس می‌گردد (ابراهیمی، ۱۳۸۸: ۱۰۸). افزایش تعاملات اجتماعی میادین شهری، در باز آفرینی فضای میدان به عنوان محلی برای گذران اوقات فراغت و افزایش سر زندگی مردم و بروز رفتارهای شهروندی، باعث نمایش بهتره شهر از منظر بازدیدکنندگان و گردشگران شویم، که در شهرهای توریستی و گردشگری نقش بسزایی در پایداری اقتصاد شهر دارد.

مسئله اصلی این است که امروزه میدان‌ها نقش اصلی خود که پیاده محوری و حضور جمعیت در آن می‌باشد را از دست داده و نقش جدیدی به شکل فلکه پذیرفته است که اولیت آن با حل مشکلات ترافیکی سواره و خودرو می‌باشد، که به چالش بزرگی برای طراحان شهری در طراحی و بازآفرینی میدان‌ها تبدیل شده است، فرض بر این است که با استفاده نظریه‌های نوشهرگرایی در باب باز آفرینی نقاط تاریخی شهر که تأکید بر افزایش تعاملات اجتماعی بر اساس اصول ۱۱ گانه در منشور خود دارد، باعث بهبود وضعیت میدان‌های شهری می‌گردد. با توجه به اینکه شهر بندرانزلی یکی از مهم‌ترین شهرهای شمال کشور می‌باشد، با توجه به ساحلی بودن، وجود مرداب و جاذبه‌های گردشگری دیگر سالانه پذیرای میلیون‌ها مسافر می‌باشد. میدان امام(ره) در مرکز شهر و شاه راه اصلی شهر واقع شده است. ضمن استراتژیک بودن ناحیه از نظر بازار، دارای هویت تاریخی است و در بافت تاریخی شهر قرار دارد، باز آفرینی این میدان براساس اصول بازآفرینی نوشهرگرایی می‌تواند سبب ایجاد تعاملات اجتماعی و فرهنگی گردد و جاذبه گردشگری و بازار توریستی شهر را ارتقا دهد و در نهایت سبب افزایش سرمایه اجتماعی گردد که در حال حاضر این میدان از این حیث در وضعیت نامطلوب قرار گرفته است.

از این رو با شناسایی دقیق نقاط قدرت، ضعف، فرصت و تهدید این میدان، با استفاده از مدل SWOT و تحلیل آن بر اساس روش AHP با بهره‌گیری از نرم افزار Expert Choice وزن دهی عوامل نوشهرگرایی موثر بر تعاملات اجتماعی پرداخته شده است و راهبرد هایی به منظور بازآفرینی و ارتقای تعاملات اجتماعی با استفاده از منشور نوشهرگرایی که تأکید آن بر بازآفرینی نقاط دارای هویت تاریخی است، ارائه می‌گردد.

در زیر سوالات تحقیق بیان می‌گردد:

- نقاط ضعف و قوت، فرصت، تهدید در میدان امام(ره) بندرانزلی کدام می‌باشد؟
- عوامل کاهش سطح تعاملات اجتماعی در میدان‌ها کدام می‌باشد؟
- مهم‌ترین عامل در بازآفرینی میدان چیست؟
- چگونه میتوان با استفاده از راهکارهای منشور نوشهرگرایی باعث باز آفرینی میدان تاریخی با تأکید بر تعاملات اجتماعی گردید؟

## پیشینه تحقیق

درستکار طی تحقیقی در سال ۱۳۹۴، نتیجه گرفته است که با توجه به گسترش روابط اجتماعی نیاز به فضایی برای ایجاد ارتباطات بیشتر بین افراد احساس می‌شود، در بازآفرینی فضای عمومی(میدان) در کالبد شهری می‌تواند در جهت بهبود روابط اجتماعی موثر باشد (درستکار، ماجدی، ۱۳۹۴: ۳۵). یان گل (Gehl, 1987: 12) بر طبق تحقیقات معتقد است که اگرچه چهارچوب فیزیکی شهر تأثیری مستقیم بر روی کیفیت، محتوا، شدت ارتباط اجتماعی ندارد، اما معماران و برنامه ریزان می‌توانند بر امکان ملاقات، دیدن، شنیدن مؤثر باشند و نقطه آغازینی برای دیگر شکل ارتباطات فراهم آورند- گل در پژوهش‌های خود دریافت که هرچه فضای بیرونی دارای کیفیت مناسب‌تری باشد، فعالیت انتخابی به تناسب افزایش یافته و در پی آن فعالیت‌های اجتماعی به نحوه قابل توجهی رو به افزایش می‌نهد (Gehl, 1987: 2002).

جین جیکوبز در سال ۱۹۶۱ با انتشار اثر کلاسیک خود به نام «مرگ و زندگی در شهرهای آمریکایی»، توجه شهرسازان و طراحان شهری را به مسایل اجتماعی جلب کرد. وی در آن کتاب توضیح می‌دهد که در شبکه‌های اجتماعی فشرده در حومه قدیمی و

مختلط شهری، صورتی از سرمایه اجتماعی را تشکیل می دهند و در ارتباط با حفظ نظافت و عدم وجود جرم و جنایت خیابانی و دیگر تصمیمات در مورد بهبود کیفیت زندگی در مقابل با عوامل نهاد رسمی مانند نیروی حفاظتی پلیس و نیروی انتظامی مسئولیت بیشتری از خود نشان می دهند (Jacobs, 1961). او همچنین در همان کتاب به نقش فضای عمومی شهری در ایجاد تعاملات اجتماعی تأکید می کند، به باور او آنچه از یک شهر در ذهن بشر می ماند فضای عمومی شهری به ویژه خیابان ها و پیاده رو ها است که سبب افزایش نشست و برخاست می گردد (کاشانی جو به نقل از پاکزاد، ۱۳۸۹). پاکزاد در کتاب «راهنمای طراحی فضاهای شهری ایران» اشاره می کند، معابری دارای بالاترین حد تعاملات اجتماعی است که در آن تسلط کامل با عابر پیاده بوده و از وسایل نقلیه موتوری تنها به منظور سرویس دهی به زندگی جاری در معبر استفاده می شود (پاکزاد، ۱۳۸۵: ۲۷۴).

به طور کلی درباره خلق یک فضای اجتماع پذیر موفق که پذیرای جمع در رده های سنی و گروه های مختلف باشد، دیدگاه مختلفی وجود دارد از جمله دیدگاه های جین جکوبز (Jacobs)، یان گل (Gehl)، آلن جکوبز (Jacobs)، کوپر مارکوس (Cooper Marcos)، دونالد اپیلارد (Appleyard)، لینچ (Lynch) و تیلباز اشاره کرد. در مجموع دیدگاه های فوق الذکر موارد زیر را برای جمعیت پذیری و افزایش تعاملات اجتماعی ذکر کرده اند: اختلاط کاربری - سرزندگی - زیبایی بصری - نگهداری و مراقبت از فضا - راحتی کالبدی - امکان پویایی و ایستایی در فضا - دسترسی مناسب از نقاط مختلف شهر - امنیت فضایی. یکی از روش های خلق فضای جمعیت پذیر، بازآفرینی فضای شهری می باشد، در تحقیق که آپکاک در سال ۲۰۰۹ انجام داده است هدف اصلی در بازآفرینی راه، افزایش کیفیت زندگی، اجتماع ملی و تضمین مشارکت آن ها در این روند است (Aykac, 2009, 5) ساساکی در تحقیقی در سال ۲۰۱۰ دریافت که در بازآفرینی فضای شهری شناخت و بررسی روابط میان ویژگی کالبدی و واکنش اجتماعی ضرورت جابه جایی کالبدی برخی عناصر شهری، با توجه به سیاست های شهری، تاثیر پارمتر فرهنگی و عوامل زیست محیطی و در یک کلام توسعه پایدار مطرح می شود (Sasaki, 2010). در سیر تحول بازآفرینی گزاری از حوزه توجه صرف به کالبد عرصه تاکید بر ملاحظات اجتماعی، اقتصادی، فرهنگی، هنری تجربه کرده است، رویکرد متأخر بازآفرینی در جستجوی «تعامل اجتماعی» بوده و «تاکید بر نقش گروه اجتماعی» را در دستور کار قرار داده است (پوراحمد و همکاران، ۱۳۸۹، ۷۸). فیروز بخت معتقد است یک برنامه بازآفرینی شهری به عنوان مجموعه ای از اقدامات تعیین شده برای به ثمر رساندن اهداف بازآفرینی شهری که منجر به کاهش مسایل و مشکلات شهری در یک ناحیه از طریق بهبود بخشیدن به شرایط اجتماعی، اقتصادی، زیست محیطی می شود (فیروز بخت، ۱۳۹۷، ۱۱۳).

در تحقیق دیگری ثبوتی و همکاران (۱۳۹۳) با عنوان «بازآفرینی هویت در میادین شهری» اظهار داشته اند، بازآفرینی میادین شهری می تواند در افزایش کیفیت محیط شهری و نیز در آشنایی و تعاملات شهروندان مؤثر واقع شود. فرآیند بازآفرینی را آپونیا و مالونیا یک اقدام گسترده، ادامه دار، مشکل، ولی غیر ممکن نیست و برای هر فضای شهری ضروری است (Apopi, 2013, 719). در تحقیقی که در سال ۱۳۹۳ فیضی و اسد پور با عنوان فرآیند بازآفرینی منظر میادین شهری تهران با هدف ارتقای تعاملات اجتماعی شهروندان انجام دادند، نتیجه این تحقیق نشان می دهد که منظر میادین شهری به عنوان بخش مهمی از فضای باز شهری در شهر های معاصر، می تواند در ارتقای تعاملات اجتماعی شهروندان به عنوان یکی از سرمایه های مؤثر در بازآفرینی شهری بسیار تأثیر گذار باشد، از بررسی نمونه موردی این نتیجه بدست آمد که مجموعه راهبرد های اصلاحی منظر این میادین شامل ساماندهی، عناصر طبیعی، مبلمان شهری میادین، ساماندهی جریان پیاده و سواره و ایجاد و تقویت فعالیت های انتخابی و در نهایت احیا و تداوم جریان خاطرات میادین می باشد.

فنی و شیرازی در تحقیقی که در سال ۹۷ به انجام رساندند، دریافت اند که وجود فعالیت های فرهنگی، غیر رسمی، امکان استفاده از مجموعه در شب و فعالیت های گردشگری و تفریحی از عوامل مؤثر بر ارتقا کیفیت کارکردی در فضای میدان می باشد. ویژگی های میدان را به دو بخش تقسیم کرده است، کالبدی-فضایی و اجتماعی - فرهنگی که در بخش اول عدم نور پردازی، مبلمان نامناسب، چیدمان نامناسب فضایی و... در بخش دوم عدم امکان حضور تمام اقشار، امنیتی و اداری بودن فضا و... را بر شمرده است، در نهایت وجود فعالیت شبانه، حضور اقشار مختلف و توجه به سیمای میدان را برای جذب جمعیت مهم دانسته است. با توجه به بررسی منابع موجود ملاحظه گردید که یکی از مسایل و مشکلات که منجر به بازآفرینی میدان ها می گردد عدم حضور جمعیت و از بین رفتن پویایی آن می باشد که با مشکلات مشابه ای مواجه شده اند و با استفاده از روش های مختلف در صدد بازآفرین میدان ها بوده اند و در این بین یکی از جنبش هایی که تاکید بر بازآفرینی نقاط تاریخی شهر داشته است، نظریه پردازان نوشهرگرایی بوده اند، بررسی موارد ذکر شده سبب گردید تا این تحقیق بر اساس تحقیقات گذشته به بازآفرینی میدان شهری با

تاکید بر تعامل اجتماعی که یکی از مشکلات اساسی ذکر شده بود، انجام گیرد و در نهایت با استفاده از اصول نوشهر گرای در صدد تحلیل و ارایه راهکار برآید.

## مبانی نظری

### فضای شهری

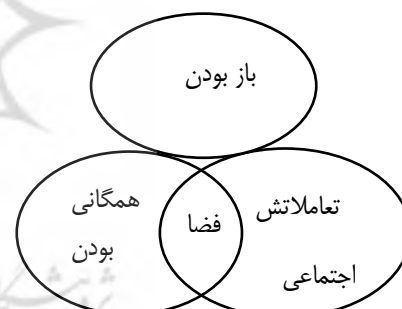
حرکت عابر پیاده در یک فضای بیرونی به نام فضای شهری امکان پذیر است و با توجه به اینکه افزایش تعاملات اجتماعی امروز، به یکی از راهکار هایی برای بهبود وضعیت روانی، اقتصادی، اجتماعی جوامع مطرح می شود، راهکار برای افزایش تعاملات اجتماعی الویت دهی به پیاده در فضای شهری و جمعیت پذیری فضای شهری است، بدین جهت طراحی فضای شهری امروزه با رویکرد افزایش تعاملات اجتماعی از راهکار های مهم در حل معضلات فضای شهری است. فضای شهری به عنوان عمومی ترین فضا مطرح می گردد (مدنی پور، ۱۳۸۷).

فضای شهری به ترکیبی اطلاق می گردد که از فعالیت ها، بناهای مختلف فرهنگی، اجتماعی، اداری، تجاری و مانند آن و عناصر و اجزای شهری به صورت آراسته، هماهنگ و واجد نظم و زیبایی و بالطبع با ارزش های بصری، تشکیل می گردد و از نظر فیزیکی دارای بدنه ای محصور کننده می باشد. فضای شهری می تواند با ساختار کالبدی و کارکرد اجتماعی اش عرصه مطلوبی برای رشد و بالندگی جامعه مدنی ارائه دهد (حبیبی، ۱۳۷۹).

قلمرو فضای عمومی دارای ابعاد فیزیکی و اجتماعی است و به فضا هایی بر می گردد که به شکل عمومی یا شخصی تملک شده اند؛ جریان زندگی عمومی تعامل اجتماعی را آسان و آن را تامین می کنند (کارمونا، ۱۳۸۸، ۲۱۹). در واقع به فضایی بیرون از فضای معماری گفته می شود که دارای ویژگی خاص، کالبدی و برتر زیبایی شناختی نسبت به سایر فضا ها و بستری برای تبلور عینی و ملموس تعاملات اجتماعی و ارتباطات رو در روی مردم فراهم آورد و عموم مردم بتوانند به آن دسترسی فیزیکی و بصری، در تمام اوقات و ایام سال و به طور رایگان داشته باشند (نقی زاده، ۱۳۹۲، ۴۲).



شکل ۲. انواع تعامل اجتماعی



شکل ۱. مولفه تشکیل دهنده فضای شهری

### اجتماع پذیری فضا و شکل گیری تعاملات

تعاملات اجتماعی به معنی ایجاد رابطه بین دو نفر یا بیشتر است که منجر به واکنش میان آنها شود و این واکنش برای هر دو طرف شناخته شده است. برقراری روابط اجتماعی یکی از عوامل مهم در شکل گیری سرمایه اجتماعی شهر است (هاشم پور، سماواتی، ۱۳۹۲). این سرمایه به همراه سایر سرمایه های اقتصادی، انسانی، فرهنگی، سیاسی، و اکولوژی می تواند نیروی اولیه لازم برای باز آفرینی شهر را فراهم آورد (ثبوتی و همکاران، ۱۳۹۰). فضای اجتماع پذیر را می توان فضایی سرزنده دانست که مردم را داوطلبانه و با رغبت در آن حضور می یابند (شجاعی، پرتوی، ۱۳۹۴). اجتماع پذیری در فضای عمومی بر پایه نیاز مردم به حس تعلق اجتماعی و تعامل با یکدیگر است و این امر در یک فضای اجتماعی حمایت کننده در کنار تأمین آسایش فیزیولوژیکی، تعیین قلمرو، حس مالکیت و دریافت عدالت در فضا میسر خواهد بود (Alexander, 1996).

### مباین شهری

میدان عرصه نمایشی برای زندگی یک شهر، از حرکت، کوشش و تلاش برای زندگی و سرزندگی شهروندان اش خبر می دهد. میدان با طرح و ترکیبش به شهر هویت می بخشد. این هویت بخشی وابسته به قدرت، خلاقیت، هنر و کمال دوستی مردم در آن

است (ابراهیمی، ۱۳۸۸، ۱۰۷). میدان در شهر سازی ایران عموماً جایگاهی برای اجتماع مردم شهر و حومه، تبادل اقتصادی و گهگاه نیز محل برگزاری ورزش و تفریحات جمعی، رژه سپاهیان، آگاهی رسانی جمعی و گاهی تنبیه خاطیان و مجرمان بوده است (ابراهیمی، ۱۳۸۸: ۱۱۰).

### باز آفرینی فضای شهری

میدان های مرکزی شهر در گذشته مرکز تعاملات و فعالیت های اجتماعی و اقتصادی متنوع بوده است، اما امروزه به علت فرسودگی، ماهیت این محلات روز به روز کم رنگ تر می گردد و به تبع آن کارایی خود را از دست داده است به همین دلیل توجه به این گونه محلات و مداخله در آن ها امری ضروری به نظر می رسد، یکی از روش های نوین مداخله در بافت قدیمی و تاریخی، بازآفرینی است. باز آفرینی در مقیاس میداین تلاشی است در جهت آفرینش دوباره محیطی که نشان دهنده زندگی شهری نمونه بوده است (پورجعفر و همکاران، ۱۳۹۰، ۸۳).

ماهیت بازآفرینی شهری را در شش مقوله مجزا میتوان به طور خلاصه مطرح نمود. نخست، بازآفرینی شهری یک فعالیت مداخله گر است. دوم، عملیات بازآفرینی شهری با فعالیت مشترک بخش های مختلف اجتماعی، عمومی و خصوصی صورت می گیرد. سوم، بازآفرینی شهری فعالیتی است که در طول زمان همراه با تحولات اقتصادی، اجتماعی، محیطی و سیاسی، تغییرات قابل ملاحظه ای در ساختارهای اداری به وجود می آورد. چهارم، بازآفرینی شهری به بسیج تلاش جمعی می پردازد و پایه ای برای مذاکرات جهت اتخاذ راه حلهای مناسب ارائه میدهد. پنجم، فرآیند بازآفرینی شهر مبتنی بر عملکرد عناصر مختلف سیستم شهری (اقتصادی، اجتماعی، کالبدی و محیطی) است. ششم، بازآفرینی شهری، مستلزم یکپارچگی در مدیریت تغییر در نواحی شهری بر اساس ماهیت است؛ بازآفرینی شهری، اهداف آن را میتوان به شرح زیر بیان نمود (Urban Task Force, 1990, 178-179) (نوریان، آریانا، ۱۳۹۱: ۱۷):

• **اهداف اقتصادی:** جذب سرمایه گذاری، ایجاد اشتغال، نو شدن اقتصاد شهر، بهبود توزیع ثروت (Noon et al, 2000, 62)

• **اهداف اجتماعی:** جذب نهادها و سازمان های آموزشی و پژوهشی، رسیدن به ارزش ها و ترجیحات جامعه و گروه های مختلف اجتماعی، سازماندهی مجدد سازوکارهای انطباق تصمیم با مردم سالاری، افزایش میزان فضای همکاری و مشارکت، توجه به تعاملات میان سازمانها و نهادها و روابط درونی آنها. (Lang, 2005, 12)

• **اهداف محیطی:** ارتقای محیط زیست، مبارزه با آلودگی ها؛

• **اهداف کالبدی:** حل مشکل فرسودگی کالبدی، گسترش امکانات سکونت در شهر و توسعه زیرساخت های محلی، ارتقای میراث معماری (در هسته های تاریخی) و گردشگری شهر (نوریان، آریانا، ۱۳۹۱: ۱۷).

سه نوع کلی بازآفرینی شهری را می توان معرفی نمود (UNEP, 2004) به نقل از نوریان و آریانا، (۱۳۹۱):

• **باز آفرینی تحمیلی:** این نوع بازآفرینی پس از متروک ماندن طولانی مدت یک زمین رها شده است و یا از بین رفتن شدید شرایط زندگی در یک منطقه انجام می شود (مانند: داکلند لندن).

• **باز آفرینی فرصت طلبانه:** این نوع بازآفرینی در جایی که سرمایه گذاران خصوصی و دولتی زمین های در دسترس را برای پروژه های بزرگ تحت نظر دارند، انجام می شود (مانند: بارسلونا، آتن).

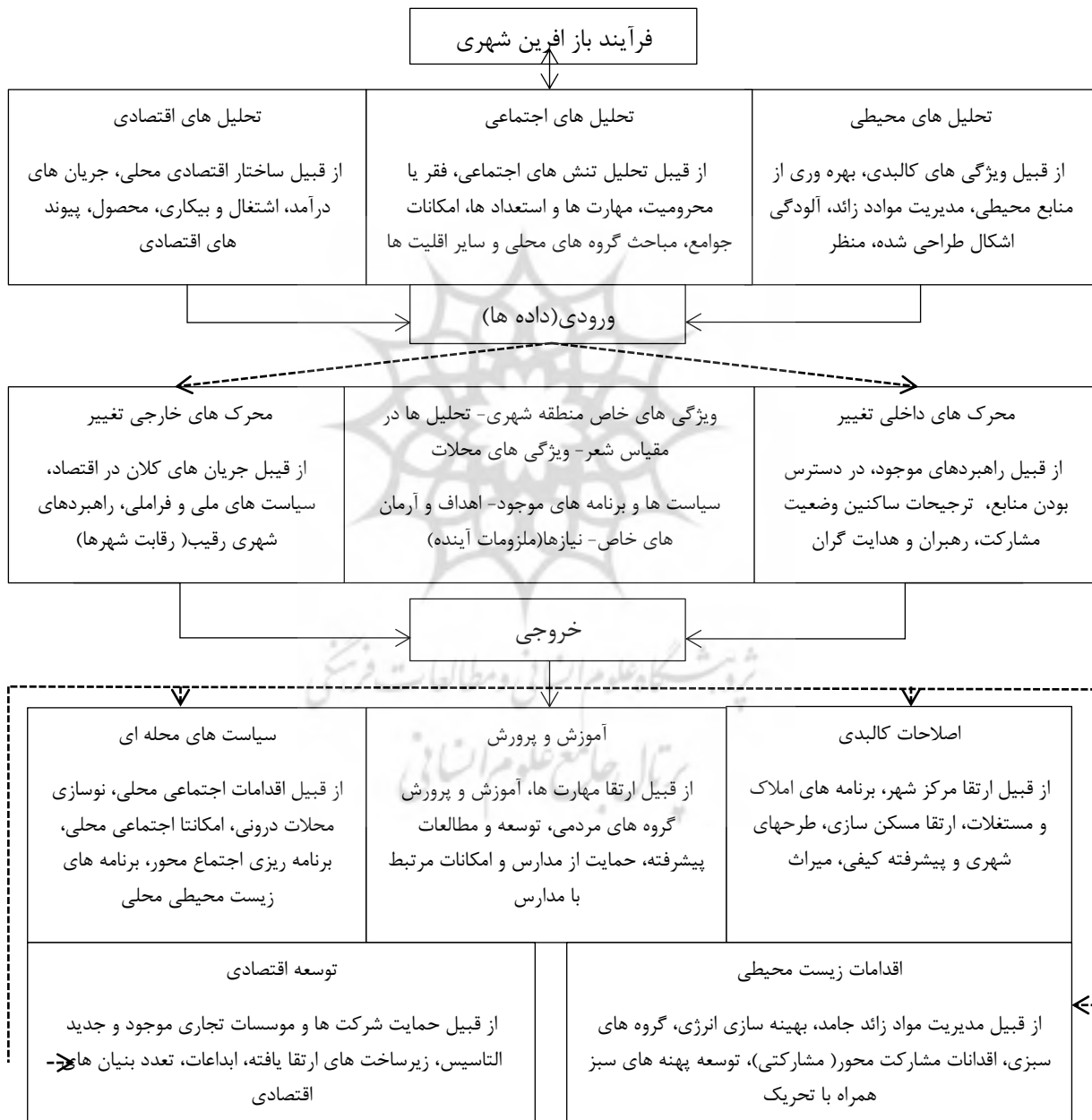
• **باز آفرینی پیشگیرانه یا آینده مدار:** این نوع بازآفرینی در مناطقی که ساختارهای اقتصادی و اجتماعی رو به زوال نهاده اند، انجام می شود (مانند: استانبول، آلبو، الکساندریا) در پروژه باز آفرینی میدان امام (ره) تاکید بر رویکرد اجتماعی بازآفرینی دارد و از نوع بازآفرینی تحمیلی می باشد و فرآیند زیر را طی می کند.

### روش پژوهش

این پژوهش با روش توصیفی - تحلیلی تهیه شده است، توصیفی چرا که به توصیف و شناخت عوامل اجتماعی در میداین شهری و عوامل ارتقا آن پرداخته و تحلیلی است چرا که نیازمند بررسی رابطه عوامل مختلف با اجتماع پذیری در میداین شهری بوده است و در این بخش از تحقیق از روش تحلیلی استفاده شده است و در بخش اصلی تحقیق یعنی بررسی نمونه موردی از روش میدانی استفاده شده است و برای بخش های دیگر از جمله پیشینه تحقیق از روش کتابخانه ای بهره جسته است و در نهایت با بکار گیری تکنیک جدول AHP-SWOT به بررسی و تحلیل عوامل ارتقای تعاملات اجتماعی شهروندان در بازآفرینی میدان های شهری بر اساس نوشهرگرایی می پردازد و در نهایت با استفاده از نرم افزار Expert Choice به وزن دهی عوامل موثر پرداخته شده است و در نهایت نتایج بر اساس تحلیل های انجام گرفته، ارائه می گردد.

### محدوده مورد مطالعه

بندرانزلی یکی از شهرستان های استان گیلان است. این شهر در منطقه جلگه ای و ساحلی در طول جغرافیایی ۴۹ درجه و ۲۸ دقیقه و عرض جغرافیایی ۳۷ و ۲۸ دقیقه واقع شده است، ارتفاع آن از سطح دریا ۲۶ متر و دارای وسعتی به مساحت ۲۷۵ کیلومتر مربع می باشد، فاصله این بندر تا تهران ۳۸۰ کیلومتر، تا مرکز استان، رشت ۴۰ کیلومتر و تا اولین فرودگاه ۳۸ کیلومتر است. بندرانزلی در طول تاریخ از شهر های مهم تجاری بین ایران و اروپا بوده است. تا جایی که در گذشته به آن دروازه اروپا می گفتند. موقعیت استراتژیک اولین بندر شمال ایران سبب شد تا این شهر بسیار زودتر از شهر های دیگر با فرهنگ و دستاورد های غرب آشنا شود و در بسیار از موارد توسعه شهری جز اولین ها بوده است، یکی از مهم ترین شهر های گردشگری و به لحاظ تراکم جز شهر های پرتراکم به لحاظ جمعیت می باشد. با توجه به ایجاد بزرگترین منطقه آزاد شمال کشور در بندرانزلی و وجود جاذبه های گردشگری انسان ساخت و طبیعی فراوان، هر ساله پذیرای میلیون ها گردشگر می باشد. مرداب انزلی، موج شکن، پل غازیان، کاخ میان پشته، بلوار انزلی، ساحل، دریا و بناهای تاریخی دوره صفویه - پهلوی از جمله جاذبه های گردشگری می باشد.



شکل ۳. فرآیند باز آفرینی شهری (ماخذ رابرتز، ۲۰۰۳، ۲۰)

### دلایل انتخاب میدان امام(ره)

میدان امام در سال های ۱۳۱۰ تا ۱۳۲۰ ساخته شده است. ساختمان های تاریخی زیادی اطراف آن خودنمایی می کنند. از جمله ساختمان داوودزاده(هتل گل‌سنگ)، ساختمان قندچیان، مسافرخانه تهران، ساختمان دادگستری؛ که این میدان را به یک بافت تاریخی با قابلیت هویت زایی و اجتماع پذیر تبدیل کرده است، توجه به بافت های تاریخی در نوشهرگرایی و بازآفرینی شهری از نکات مورد تأکید است.

≠ دسترسی به این میدان از تمام نقاط شهر به راحتی میسر می باشد، با توجه به اینکه یکی از اصول مهم نوشهرگرایی اتصال و پیوستگی و تسهیل دسترسی با استفاده از حمل و نقل عمومی است، در حال حاضر تمام ایستگاه های حمل و نقل شهری اعم از اتوبوس و تاکسی به این میدان ختم میگردند.

≠ این میدان نزدیک به دو بازار مهم شهر می باشد، بازار سپه که یک بازار خطی با انواع فروشگاه ها و ساختمان های تاریخی خود یکی از جاذبه های شهر می باشد؛ بازار دیگر، شنبه بازار می باشد که به عنوان بازار هفتگی مطرح بوده است، که امروز به یک بازار همیشگی تبدیل شده و این با اصل دسترسی سریع به خدمات و اختلاط و تنوع کاربری ها در نوشهرگرایی برای بازآفرینی این میدان تطبیق دارد.

≠ بلوار قدس انزلی با ۳۵۰۰۰ مترمربع فضای سبز در کنار اسکله بندرانزلی و موج شکن، برای پیاده روی و اوقات گذراندن در ۲۰۰ متری این میدان واقع شده که با اصل پیاده محوری و حفظ و تقویت فضای سبز مطابقت دارد و جمعیت پذیری این میدان بر روی تقویت بافت بلوار قدس تاثیر بسزایی دارد.

≠ وجود مناره در منظر این میدان، با توجه به تأکید لاینچ بر نشانه های شهری برای آدرس یابی فضای های جمعیت پذیر از مهم ترین خصوصیت های این میدان می باشد، که خوانایی آن را افزایش داده است، این مناره در فاصله ۱۰۰ متری میدان واقع شده است که میتواند با اصل اتصال و پیوستگی که همان تأکید بر دسترسی است مطابقت دارد.

≠

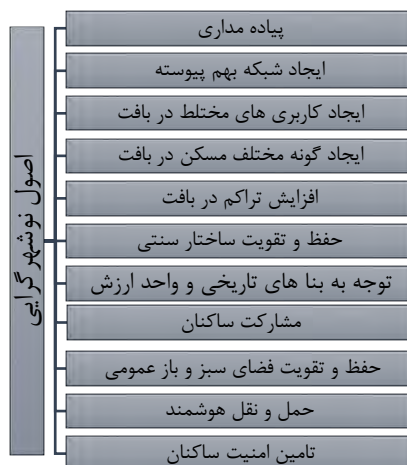


شکل ۴. میدان امام(ره) وضعیت کنونی شکل ۵. میدان امام(ره) ۱۳۷۵ شکل ۶. میدان امام(ره) ۱۳۳۲

### یافته ها و بحث پژوهش

#### اصول نوشهر گرایی در تنظیم جدول SWOT

هدف از ارائه این مقاله تطبیق باز آفرینی میادین شهری با استفاده از اصول نوشهرگرایی با رویکرد افزایش حضور جمعیت و تعاملات در میادین است، اصول نوشهرگرایی در سال ۱۹۹۶ پس از برگزاری چهارمین گردهمایی سالانه انجمن نوشهرگرایی با عنوان منشور نظری نوشهرگرایی مطرح گردید، که هدف آن رفع مشکلات ناشی از فرسودگی و زوال مراکز شهری و گسترش افقی شهرها، جنبش نوشهرگرایی به وجود آمد، یازده اصل برای بازآفرینی بافت محله ها ارائه گردید، با توجه به اینکه اندام های شهری دارای یک هدف مشترک هستند و آن آسایش انسان است؛ آن نیز در ابعاد مختلف روانی و فیزیکی مطرح می گردد، اصول ارائه شده برای مراکز محله میتواند برای مراکز یک شهر در ابعاد بزرگتر نیز کارایی داشته باشد و تعمیم یابد و بجای یک مرکز محله، یک مرکز شهر را در نظر گرفت.



شکل ۷. اصول نوشهرگرایی

۷ اصل، پیاده مداری، افزایش تراکم در بافت، اتصال و پیوستگی، حفظ و توسعه بافت واحد ارزش، حفظ و تقویت فضای سبز و باز عمومی، افزایش ایمنی شهروندان، حمل و نقل هوشمند، اصول باز آفرینی نوشهرگرایی قابلیت راهبردی در باز آفرینی فضای میدان را داد که این اصول را در جدول SWOT بررسی می کنیم. نتیجه گیری نهایی و وزن دهی به عوامل موثر بر افزایش تعاملات اجتماعی در بافت میدان امام(ره) با استفاده از روش AHP و بهره گیری از نرم افزار Expert Choice، انجام شده است. به منظور تعیین میزان اهمیت شاخص های نوشهر گرایی در منطقه مورد مطالعه ابتدا ۷ اصل نوشهر گرایی به عنوان معیار اصلی و نقاط، ضعف، قدرت، فرصت و تهدید به عنوان زیر معیار با استفاده از نظر متخصصان با استفاده از مدل AHP هر کدام از آنها به صورت دو به دویی مقایسه و امتیاز دهی شده است.

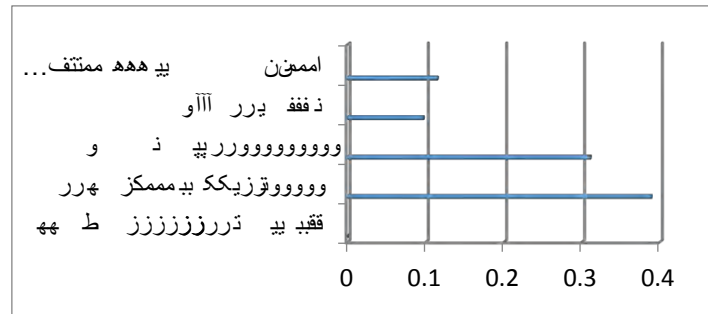
### پیاده محوری

بر اساس تحلیلی انجام شده بر اساس مقایسه دو به دویی نقاط قوت، ضعف و فرصت، تهدید نتایج نشان می دهد که در رابطه با شاخص پیاده محوری در نقاط قوت بیشترین وزن را نزدیکی به مراکز شهری با وزن ۰,۸۸۹ و کمترین وزن را قابلیت دسترسی با وزن ۰,۰۸۷، در نقاط ضعف بیشترین وزن مربوط تداخل پیاده و سواره با وزن ۰,۳۵۹ و کمترین وزن را عدم قابلیت پیاده روی با وزن ۰,۱۱۶ دارا می باشد. در بین نقاط فرصت بیشترین وزن مربوط به قابلیت پیوستگی با بازار سپه و بلوار قدس با وزن ۰,۳۳۷ و کمترین وزن مربوط به امکان توسعه امکانات شهری با وزن ۰,۰۴۷ و همچنین در نقاط تهدید، بیشترین وزن مربوط به تبدیل بنا های شهری به مخروبه با وزن ۰,۴۲۹ و کمترین وزن تهدید مربوط به ازدحام فعالیت تجاری با وزن ۰,۰۵۷ می باشد که میزان ضریب ناسازگاری آن ۰,۰۴ بوده است که زیر ۰,۱ می باشد و نتیجه قابل قبول است.

جدول ۱. بررسی راهبرد پیاده محوری

نقاط قوت	نقاط ضعف	نقاط فرصت	نقاط تهدید
S1. قابلیت دسترسی از تمام نقاط شهر	W1. تداخل پیاده و سواره در اطراف میدان	O1. قابلیت توسعه پیوستگی با بلوار قدس و بازار سپه و توسعه فعالیت ها	T1. تبدیل بدنه های اطراف میدان به فعالیت های نیم روزی و اداری که نظارت عمومی بر مسیر پیاده را کاهش داده است
S2. وجود نزدیکی به مراکز شهری	W2. عدم وجود نور و روشنایی	O2. نزدیک بودن به مرکز شهر (خیابان گلستان)	T2. کاهش مناسبات اجتماعی در میدان (شناخت افراد)
S3. وجود بازار سپه و شنبه بازار	W3. عدم وجود سایه انداز مناسب در تابستان	O3. امکان افزایش نظارت عمومی (کاربری شبانه روزی)	T3. وجود ازدحام فعالیت های تجاری و صنعتی و عدم فضای اسپایش مناسب پیاده روی
S4. نفوذ پذیری آسان	W4. عدم قابلیت افراد ناتوان و معلول به دلیل طراحی نامناسب	O4. امکان تعریف مسیر پیاده گردشگری	T4. بی توجهی به فضای اطراف میدان و تبدیل فضا های تاریخی به مخروبه و تهدید های اجتماعی
S5. امکان وجود فعالیت های مختلف و دستفروشان جذابیت برای پیاده روی	W5. نبود امکان مناسب برای پیاده روی (مبلمان، سرویس بهداشتی، آب بهداشتی و...)	O5. وجود نزدیکی به نشانه شهری و جاذبه بصری در تصویر زمینه میدان (مناره)	T6. وجود ایستگاه های اتوبوس و تاکسی و غلبه سواره محور بر پیاده
	W6. عدم قابلیت دوچرخه سواری و فعالیت انتخابی	O6. احداث مبلمان شهری و فضای مکث و استراحت برای پیاده ها (مراکز تغذیه برون ریز)	
	W8. عدم وجود تنوع و جاذبه بصری		





شکل ۸. زیر معیار های قوت در پیاده محوری

### افزایش تراکم در بافت

بر اساس تحلیلی انجام شده بر اساس مقایسه دو به دویی نقاط قوت، ضعف و فرصت نتایج نشان می دهد که در رابطه با شاخص افزایش تراکم در بافت در نقاط قوت بیشترین وزن را جمعیت پذیری بافت با وزن ۰,۶۶۷ و کمترین وزن را افزایش ارتفاع با وزن ۰,۸۰۰ و کمترین وزن مربوط قابلیت نوسازی بافت با وزن ۰,۲۰۰ دارا می باشد با توجه به ضریب ناسازگاری ۰,۰۴ و کمتر بودن از ۰,۱ این نتیجه مورد قبول است.

#### جدول ۲. افزایش تراکم در بافت

نقاط قوت	نقاط ضعف	نقاط فرصت	نقاط تهدید
۱. وجود بافت جمعیت پذیر و تراکم جمعیتی	۱. نبود مسکن در بافت	۱. قابلیت افزایش بافت و نوسازی	۱. وجود تراکم غیر فعال و افزایش تراکم
۲. وجود هتل های قدیمی تا ارتفاع ۳ طبقه و بنا های طبقاتی تاریخی	۲. وجود اکثریت بنا های دوطبقه و عدم تناسب با عرض میدان	۲. قابلیت ساخت بنای مرتفع	۲. مخروبه در چند سال اخیر و کاهش امنیت
۳. تراکم غیر فعال در طول شب	۳. تراکم غیر فعال در طول شب		

### حفظ و تقویت بافت واجد ارزش

بر اساس تحلیلی انجام شده بر اساس مقایسه دو به دویی نقاط قوت، ضعف و فرصت، تهدید نتایج نشان می دهد که در رابطه با شاخص حفظ و تقویت بافت واجد ارزش در نقاط قوت بیشترین وزن را وجود بنا های تاریخی در اطراف میدان با وزن ۰,۷۵۰ و کمترین وزن را وجود اتفاقات تاریخی با وزن ۰,۲۵۰، در نقاط ضعف بیشترین وزن مربوط تبدیل به مخروبه شدن بافت مرکزی با وزن ۰,۷۵۰ و کمترین وزن را نازیبا بودن بدنه اطراف میدان با وزن ۰,۲۵۰ دارا می باشد. در بین نقاط فرصت بیشترین وزن مربوط به قابلیت ایجاد حس تعلق با وزن ۰,۴۴۴ و کمترین وزن مربوط گردشگر پذیر بودن بافت با وزن ۰,۱۱۱ و همچنین در نقاط تهدید بیشترین وزن را عدم حس امنیت و تهدیدات اجتماعی با وزن ۰,۸۰۰ و کمترین وزن را نایمن بودن به لحاظ فیزیکی با وزن ۰,۲۰۰ با توجه به ضریب ناسازگاری ۰,۰۳ و کمتر بودن از ۰,۱ این نتیجه مورد قبول است.

#### جدول ۳. بافت واجد ارزش تاریخی

نقاط قوت	نقاط ضعف	نقاط فرصت	نقاط تهدید
۱. وجود بنا های تاریخی در اطراف میدان	۱. خالی از سکنه و فعالیت بودن و تبدیل شدن به مخروبه بافت واجد ارزش	۱. قابلیت ایجاد حس تعلق و حس مکان با توجه به پیشینه تاریخی	۱. نایمن بودن بناهای به لحاظ استقامت ساختاری
۲. وجود اتفاقات تاریخی در میدان	۲. نازیبا بودن بدنه اطراف میدان و نمایی از مخروبه ها بودن	۲. سهولت بازآفرینی هویت در میدان	۲. وجود نایمن بودن به لحاظ تهدیدات اجتماعی وجود مخروبه
۳. بافت تاریخی خیابان های منتهی به میدان	۳. گردشگری بافت تاریخی	۳. گردشگر پذیر بودن و قابلیت گردشگری بافت تاریخی	

### حفظ و توسعه فضای باز و سبز

بر اساس مقایسه دو به دویی نقاط ضعف و فرصت، تهدید نتایج نشان می دهد که در رابطه با حفظ و تقویت فضای باز و سبز در نقاط ضعف بیشترین وزن مربوط عدم وجود فضای سبز مناسب در با وزن ۰,۸۰۰ و کمترین وزن را عدم وجود درختان سایه انداز در پیاده راه با وزن ۰,۲۰۰ دارا می باشد. در بین نقاط فرصت بیشترین وزن مربوط به قابلیت توسعه فضای سبز در بافت مرکزی میدان

با وزن ۰,۵۹۴ و کمترین وزن مربوط قابلیت اتصال به خط سبز بلوار قدس با وزن ۰,۱۵۷ و همچنین در نقاط تهدید بیشترین وزن را جمعیت گریزی میدان در روز افتابی به دلیل عدم وجود زیبایی بصری و تنوع با وزن ۰,۲۰۰ می باشد، با توجه به ضریب ناسازگاری ۰,۰۶ و کمتر بودن از ۰,۱ این نتیجه مورد قبول است.

#### جدول ۴. حفظ و تقویت فضای باز و سبز

نقاط قوت	نقاط ضعف	نقاط فرصت	نقاط تهدید
S۱- وجود خط سبز بلوار قدس در امتداد میدان	W۱- عدم وجود فضای باز سبز W۲- عدم وجود درختان سایه انداز در اطراف میدانو پیاده راه	O۱- قابلیت توسعه فضای سبز در بافت میدان O۲- قابلیت اتصال بافت سبز بلوار انزلی به میدان به عنوان خط سبز پیاده	T۱- جمعیت گریزی میدان در روز افتابی به دلیل عدم وجود سایه T۲- جمعیت گریزی به دلیل عدم وجود زیبایی و تنوع بصری

#### اتصال و پیوستگی در بافت میدان

با بررسی دو به دویی ماتریس در نقاط قوت و فرصت مربوط به شاخص اتصال و پیوستگی نشان داده شد که بیشترین وزن در نقاط قوت مربوط به خیابان با کیفیت و کوچه و کمترین وزن برای سلسله مراتب روشن از فضا با وزن ۰,۰۷۵ می باشد و همچنین در نقاط فرصت بیشترین وزن برای پیوسته شدن پیاده راه ها با وزن ۰,۷۰۰ و کمترین مربوط به سلسله مراتب رسیدن به فضا با وزن ۰,۳۰۰ می باشد که با ضریب ناسازگاری ۰,۰۲ این نتیجه قابل قبول می باشد.

#### جدول ۵. اتصال و پیوستگی در بافت میدان

نقاط قوت	نقاط ضعف	نقاط فرصت	نقاط تهدید
S۱- قابلیت نفوذ پذیری و دسترسی S۲- سلسله مراتب روشن از فضا و دسترسی S۳- خیابان و کوچه های با کیفیت.	W۱- وجود سواره متقاطع با پیاده رو و عبور خودرو ها	O۱- قابلیت پیوسته شده پیاده رو ها O۲- سلسله مراتب مناسب برای رسیدن به میدان و تصویر زمینه بسیار زیبا	T۱- عدم وجود ایمنی در اتصال پیاده رو و عبور خودرو.

#### امنیت

همانگونه که در تصویر مدلسازی صفحه بعد مشاهده می شود بیشترین وزن در نقطه ضعف مربوط به عدم وجود ایمنی مناسب در پیاده رو می باشد با وزن ۰,۵۹۴ و همچنین بیشترین وزن تهدیدات مربوط به عدم خوانایی فضا با وزن ۰,۶۰۷ بوده است، در نقاط فرصت قابلیت افزایش امنیت در مقابل تهدیدات با وزن ۰,۷۵۰ بیشترین وزن را دارا می باشد با ضریب ناسازگاری ۰,۰۵ این نتیجه قابل قبول می باشد.

#### جدول ۶. امنیت

نقاط قوت	نقاط ضعف	نقاط فرصت	نقاط تهدید
S۱- وجود ایستگاه پلیس در بافت اصلی میدان S۲- عدم وجود ایمنی مناسب نسبت به سواره رو S۳- نور پردازی نامناسب هنگام شب	W۱- کیوسک کانتینری در بافت اصلی میدان W۲- عدم وجود ایمنی مناسب نسبت به سواره رو W۳- نور پردازی نامناسب هنگام شب	O۱- قابلیت افزایش ایمنی پیاده رو ها با روش های نوین - کاشت درخت جوان - اختلاف ارتفاع- نور پردازی	T۱- وجود فضای مخروبه T۲- وجود فضایی که خوانایی لازم را برای پیاده رو ندارد T۳- سرعت بیش از ۳۰ کیلومتر سواره ها

#### حمل و نقل عمومی

در این مورد بیشترین وزن نقاط ضعف مربوط به وجود ایستگاه در بافت اصلی با رقم ۰,۶۶۶ و بیشترین وزن در نقاط تهدید مربوط به کاهش دید عابر نسبت به پیاده رو با وزن ۰,۸۵۷ و همچنین بیشترین وزن در نقاط فرصت مربوط به قابلیت استفاده از میدل باس ها در درون بافت مرکزی میدان با وزن ۰,۷۵۰ بوده است که با توجه به ضریب ناسازگاری ۰,۰۳، نتیجه قابل قبول می باشد. در نهایت با جمع بندی زیر معیار در نقاط قوت، ضعف، فرصت و تهدید میتوان به این نتیجه رسید که بیشترین وزن مربوط به نقاط ضعف با وزن ۰,۵۹۱ و کمترین وزن مربوط به تهدیدات با وزن ۰,۰۵۷ بوده است که نشان می دهد نقاط ضعف در این میدان به

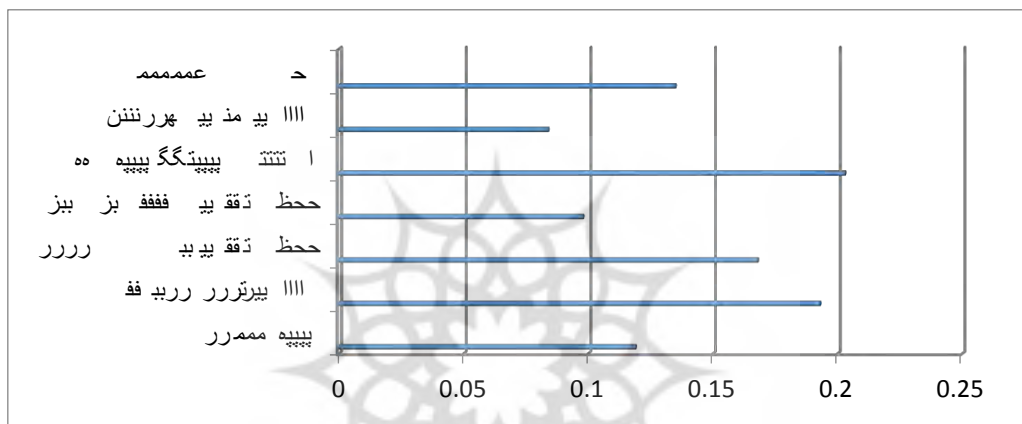
نقاط قوت و فرصت برتری وزنی دارد که نشان از نیاز به بازآفرینی میدان و تجدید حیات آن مشاهده می‌گردد (ضریب ناسازگاری ۰,۰۲).

در پایان برای بدست آوردن ترکیب وزنی و وزن نهایی معیارها و زیر معیارها با استفاده از روش توصیفی و وزن نهایی زیر بدست می‌آید (با ضریب ناسازگاری ۰,۰۳) همانطور که ملاحظه می‌شود کمترین امتیاز در معیار مربوط به شاخص امنیت با وزن ۰,۰۸۴ و بیشترین وزن مربوط به شاخص اتصال و پیوستگی با وزن ۰,۱۹۳ بوده است.

جدول ۷. حمل و نقل عمومی

نقاط قوت	نقاط ضعف	نقاط فرصت	نقاط تهدید
S2. وجود ایستگاه منتهی تمام شهر به میدان امام(ره)	W1. ایجاد ایستگاه اتوبوس و تاکسی در بافت اصلی	O1. قابلیت توسعه حمل و نقل عمومی به میدان اصلی	T1. ایجاد نایمنی در فضای اصلی میدان
	W2. توقف اتوبوس و تاکسی در فضای مرکزی میدان و ایجاد اغتشاش بصری و ترافیکی	O2. قابلیت استفاده از میدل باس های برقی	T2- لودگی های زیست محیطی و گاز های سمی ناشی از آگزوزها

حمل و نقل عمومی



شکل ۹. نمودار بررسی ۷ شاخص نوشهرگرایی بر اساس مدل AHP

ZAAF	.591
FORSAAT	.254
GOYAT	.097
TAHDID	.057

شکل ۱۰. مقایسه دو به دویی و وزن دهی نقاط قوت، ضعف، فرصت و تهدید

## نتیجه گیری

با بررسی و تحلیل وزن های بدست آمده از جدول سوات و شاخص های نوشهرگرایی در بازآفرینی مراکز شهری و میدانها میتوان دریافت که میدان امام(ره)، بندرانزلی برای افزایش جذب جمعیت و بهبود فضای حاکم بر میدان بایست با استفاده از راهکارهای طراحی شهری و معماری در صدد افزایش امنیت در فضای حاکم بر میدان باشد. در بررسی بعد با توجه به وزن پایین شاخص های مربوط به فضای سبز با وزن ۰,۰۹۸ میتوان با استفاده از گلدانها، باغچه در درختکاری در فضای میدان شاهد افزایش زمان حضور شهروندان و جذب جمعیت بیشتر در میدانها بود که در نتیجه می‌تواند منجر به افزایش تعاملات ناآگاهانه و آگاهانه گردد، برای شاخص تراکم نیز با وزن ۰,۱۱۹ میتوان در صدد افزایش تراکم پیرامون میدان بود زیرا تراکم پیرامون مراکز شهری با حضور جمعیت رابطه مستقیم دارد. با بررسی شاخص حمل و نقل با وزن ۰,۱۳۵ میتوان دریافت که یکی از دلایل عدم حضور شهروندان در این میدان عدم وجود حمل و نقل عمومی مناسب می‌باشد و با بهبود بخشیدن در امر حمل و نقل عمومی نیز میتواند جذب جمعیت افزایش داد. از حیث شاخص بافت واجد ارزش میدان انزلی با وزن ۰,۱۶۸ از لحاظ نزدیکی و قرارگیری در مرکز بافت تاریخی شهر انزلی در وضعیت خوبی قرار دارد، ولی عدم رسیدگی به این بافت تاریخی و فرسوده شدن آن، سبب دفع جمعیت و در نتیجه

کاهش سطح تعاملات اجتماعی در میدان میگردد. شاخص پیاده محوری با وزن ۰,۱۹۳ در وضعیت مطلوبی قرار دارد و به دلیل قرار گیری در مرکز شهر، پیاده راه های اطراف شهر به میدان ختم می گردد ولی با رفع نقاط ضعف و تهدید که از جمله آنها به نبود تسهیلات مانند مبلمان شهری و عدم نورپردازی مناسب، نبود جاذبه بصری، می توان شاهد حضور و جذب جمعیت بیشتر در این میدان بود. شاخص اتصال و پیوستگی راه ها با وزن ۰,۲۰۳ دارای وضعیتی مطلوب تری نسبت به سایر شاخص های جاذب جمعیت می باشد و با رفع نقاط حادثه خیز و کاهش سرعت خودرو ها به زیر ۳۰ کیلومتر در نقاط تقاطع میتوان موانع حضور جمعیت را برطرف کرد، در نهایت میتوان نتیجه گرفت میدان امام (ره) به لحاظ امنیت روانی و فیزیکی در وضعیت مطلوبی به سر نمی برد و دارای نقطه قوت اتصال و پیوستگی در مسیر منتهی به میدان می باشد.

## منابع و مأخذ

- ابراهیمی، محمد حسن. (۱۳۸۸). میدان فضاهای تعریف شده شهرهای ایرانی. نشریه هویت شهر، ۳(۴)، ۱۰۷-۱۱۹.
- پاکزاد، جهانشاه. (۱۳۸۴). راهنمای طراحی فضاهای شهری در ایران. تهران: وزارت مسکن و شهرسازی.
- پاکزاد، جهانشاه. (۱۳۸۴). مبانی نظری طراحی شهری. تهران: وزارت مسکن و شهرسازی.
- پوراحمد، احمد، حبیبی، کیومرث، کشاورز، مهناز. (۱۳۸۹). سیر تحول مفهوم شناسی باز آفرینی شهری به عنوان رویکرد نو در بافت های فرسوده شهری. مطالعات شهر ایرانی- اسلامی، ۱(۱)، ۷۳-۹۲.
- پورجعفر، محمدرضا، دهقانی، فهیمه. (۱۳۹۰). نقش بازآفرینی مناظر فرهنگی به ارتقای کیفیت زندگی شهروندی (نمونه موردی: مجموعه زندیه شیراز). فصلنامه نقش جهان، ۱(۱)، ۸۱-۹۴.
- ثبوتی، هومن، نصیری، نازنین، بابایی، سپیده. (۱۳۸۸). بازآفرینی هویت در میادین شهری با هدف ارتقای فعالیت اجتماعی (نمونه موردی: سبزه میدان شهر زنجان). کنگره بین المللی پایداری در معماری و شهرسازی، شهر مصدر، دوبی.
- حبیبی، سید محسن. (۱۳۷۹). فضای شهری و حیات مدنی. هنرهای زیبا، ۷، ۲۱-۳۳.
- درستکار، احسان، ماجدی، حمید. (۱۳۹۴). تحلیل کیفیت بازآفرینی فضای عمومی شهرپیر مبنای رضایتمندی کاربران (فضا) نمونه موردی میدان منبیره تهران). نشریه انجمن علمی معماری و شهرسازی ایران، ۱۱، ۲۹-۳۹.
- ماریون، رابرتز. (۱۳۸۱). طراحی شهری و تجدید حیات شهری. مترجم: معلمی، بهرام، تهران: انتشارات دانشگاه تهران.
- شجاعی، دلارام؛ پرتوی، پروین. (۱۳۹۴). عوامل موثر بر ایجاد و ارتقا اجتماع پذیری در فضاهای عمومی با مقیاس های مختلف شهر تهران (نمونه موردی: فضاهای عمومی در دو محله و یک ناحیه منطقه ۷ تهران). باغ نظر، ۱۲(۳۴)، ۹۳-۱۰۸.
- کاشانی جو، خشایار. (۱۳۸۹). باز شناخت رویکرد نظری بر فضای شهری. مجله هویت، ۴(۶)، ۹۵-۱۰۶.
- مان، نرمال. (۱۳۶۴). اصول روانشناسی. ترجمه محمود ساعتچی، تهران: انتشارات امیرکبیر.
- فیروزبخت، مهرداد. (۱۳۹۷). بازآفرینی بافت های فرسوده شهری با تاکید بر توسعه گردشگری شهری (مورد پژوهی: منطقه یک تهران، مطالعات جغرافیا. عمران و مدیریت شهری، ۴(۱)، ۱۰۹-۱۲۵.
- فیضی، محسن، اسدپور، علی اسد پور. (۱۳۹۲). فرآیند باز آفرینی منظر میادین شهر تهران با هدف ارتقای تعاملات اجتماعی شهروندان. فصلنامه مطالعات شهری، ۲(۷)، ۳-۱۴.
- فنی، زهره، شیرزادی، فرزانه. (۱۳۹۷). تحلیل عوامل موثر بر بازآفرینی فضا های تاریخی شهر (مطالعه موردی: میدان مشق- تهران)، مطالعات برنامه ریزی سکونتگاه انسانی، ۱۳(۱)، ۱۷۹-۱۹۷.
- مدنی پور، علی. (۱۳۸۷). فضای عمومی و خصوصی شهر، ترجمه فرشاد نوریان. شرکت پردازش و برنامه ریزی شهری، تهران.
- موسوی، میرطاهر. (۱۳۸۵). مشارکت اجتماعی یکی از مولفه های سرمایه اجتماعی. رفاه اجتماعی، ۲۳(۶)، ۶۷-۹۶.
- نقی زاده، محمد، ثقه الاسلامی، عمر الاسلام، بشیری، سعید. (۱۳۹۲). فرآیند طراحی فضاهای شهری بر مبنای اصول زیبایی شناختی ایرانی-اسلامی (نمونه موردی: میدان وحدت اسلامی تهران). مطالعات شهر ایرانی اسلامی، ۱۱، ۴۱-۵۱.
- نوریان، فرشاد، آریانا، اندیشه. (۱۳۹۱). تحلیل چگونه حمایت قانون از مشارکت عمومی در بازآفرینی شهری (مورد مطالعه: میدان امام علی (عتیق) اصفهان). نشریه هنر های زیبا- معماری و شهرسازی، ۱۷(۲)، ۲۷-۱۵.
- هاشم پور، وحید، سمواتی، سمیر. (۱۳۹۲). معیارهای تاثیر گذار در ارتقاء تعاملات اجتماعی در فضای عمومی شهری، کنفرانس بین المللی عمران، معماری و توسعه پایدار شهری، تبریز.

- Alexander, Ch,(1968), A patter Language which Generates Multi-Service Center Berkeley: Center for Environmental Structure.
- Alpodi, C., & Manole, C. (2013). Integrated urban regeneration-solution for cities revitalized. *Procedia Economics and Finance*, 6, 178-185.
- Aykac P., Rifaio0lu MN, Altn5z AGB, Güçhan N., (2009). Design Interventions as Regenerators in Historic Towns: Proposal for Ayvalık Historic depots Region, In the International Conference on the Urban Projects, Architectural Intervention in Urban Areas, TU, Delft, The Netherlands.
- Noon et al (2000), *Economic Regeneration and Funding*, in: Roberts, Peter; Sykes, Hugh (eds.): Urban Regeneration. London: A Handbook.
- The Urban Task Force. (2003). *Towards an urban renaissance*. Routledge.
- Gehl, J. (2011). *Life between buildings: using public space*. Island press.
- Gehl, j. (2002). Public Space and Public Life, City of Adelaide Available At, [www.Adelaidecity Council.Com](http://www.Adelaidecity Council.Com).(Date of Access:2011/8/12)
- Fuller, M., & Moore, R. (2017). *The death and life of great American cities*. Macat Library.
- Lang, T. (2005). Insights in the British debate about urban decline and urban regeneration. *Erkner, Leibniz-Institute for Regional Development and Structural Planning*, 25.
- Lynch, K. (1984). Reconsidering the image of the city. In *Cities of the Mind* (pp. 151-161). Springer, Boston, MA.
- Sasaki, M. (2010). Urban regeneration through cultural creativity and social inclusion: Rethinking creative city theory through a Japanese case study. *Cities*, 27, S3-S9.

