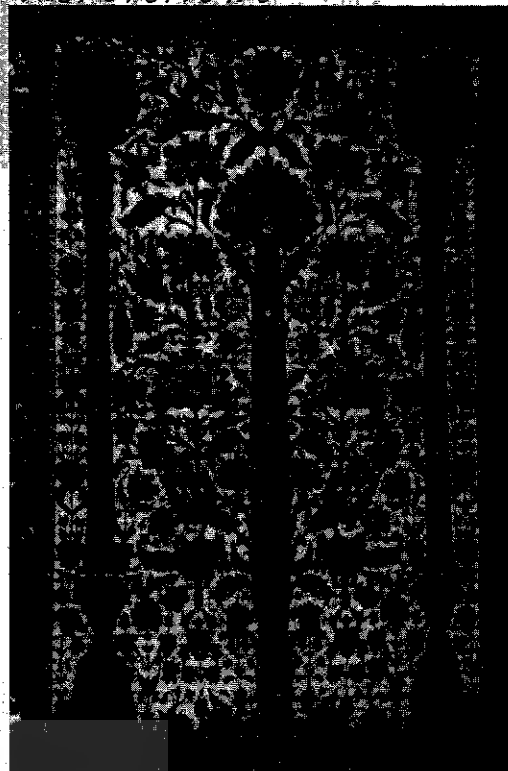




Handwritten text in Arabic script, appearing as bleed-through from the reverse side of the page. The text is arranged in several lines across the right half of the page.



Handwritten text in Arabic script, appearing as bleed-through from the reverse side of the page. The text is arranged in several lines across the bottom right of the page.



گیوه‌کشی یکی از شاخص‌ترین هنرهای کرمانستان

پشت آموزش هنر
دوره چهارم شماره ۳
بهار ۱۳۸۶

تجربه‌ها جای می‌گیرند. گاه در لایه‌های این نقش‌های هندسی، سطوح زبری از این هنر در ساختن تجربه‌های بزرگ‌تر مشرف به جانا شاه‌نشین‌های موسوم به «اروس» به اوج خود رسیده است. قدمت روسی‌سازی در سنندج تقریباً به ۳۵۰ سال پیش می‌رسد و نمونه‌های موجود بر مهارت کم‌نظیر استادکاران سنندجی در این هنر، مهر تأیید می‌گذارند.

۲. قالی و گلیم

قالی کردی از نظر کیفیت بافت به سه گروه تقسیم می‌شود:

فرش سنندج: این قالیچه‌ها که از

جذابیت و گیرایی خاص برخوردارند بافتی ظریف دارند و اصالت و سادگی در طرح و رنگ آن‌ها مشهود است. قالیچه‌های سنندج از لحاظ سبک کاملاً متفاوت است و به محصولات دیگر نقاط ایران هیچ شباهتی ندارد. قدمته کیفیت و ظرافت قالی سنندج به حدود سه قرن پیش، یعنی زمان تبدیل شدن سنندج به مرکز استان کردستان باز می‌گردد.

فرش بیجار: ویژگی شاخص فرش بیجار، ساختار متراکم آن است. بافت این نوع فرش به گونه‌ای است که نمی‌توان آن را تا کرد. در مراحل اولیه‌ی تجارت فرش، این گونه فرش‌ها را «لول» می‌نامیدند. این کلمه بیانگر استحکام بیش از حد آن است. برای تولید این فرش که مانند تخته محکم است، یک پود بسیار ضخیم را علاوه بر یکی، دو پود نازک، وارد بافت فرش می‌کنند. این عمل به صورت متناوب در تار و پود فرش تکرار می‌شود. با کوبیده شدن گره‌های فرش توسط شانه‌ی آهنی، بافت فرش بسیار محکم‌تر می‌شود.

نقش فرش‌های این منطقه بیش‌تر شامل طرح‌های منظم است و نوع روستایی آن، خطوط ملایم‌تر و نقش مایه‌های طبیعی‌تری دارد. در این طرح‌ها، نقش‌های کلاسیک ایرانی بزرگ شده‌اند و کنار نقش‌هایی که تحت تأثیر مدل‌های روستایی و قبیله‌ای هستند، دیده می‌شوند.

فرش ایلیاتی و روستایی: قالی‌های

بافت روستا به دلیل استفاده از روش‌های ضخیم و پشمی، بافت سنگین و پهن‌تری دارند و خوشی دارند. از این رو آن‌ها را در اصطلاح محلی «کرتک» می‌نامند. طرح این قالی‌ها پیش‌تر هندسی است. جراحی این فرش‌ها به صورت «قلمی بافت» اجرا می‌شود؛ به این معنی که هر بافته در بافت نقشه‌ای خاص مهارت می‌یابد و طرح کلی آن را در ذهن خود حفظ می‌کند و هر بار بر طبق سلیقه‌ی خود آن را می‌بافد. رنگ زمینه‌ی بیش‌تر این قالی‌ها تیره است و طرح‌ها با تضاد رنگی مشخص بر آن قرار می‌گیرند.

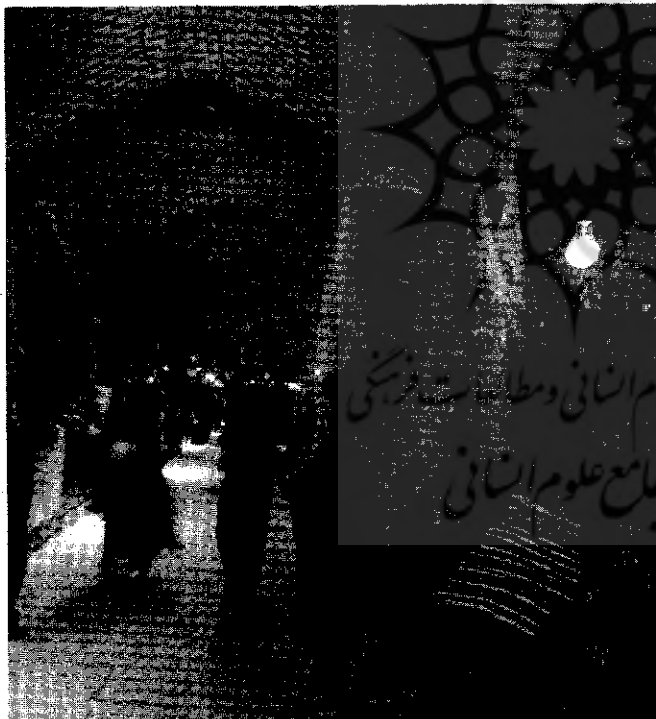
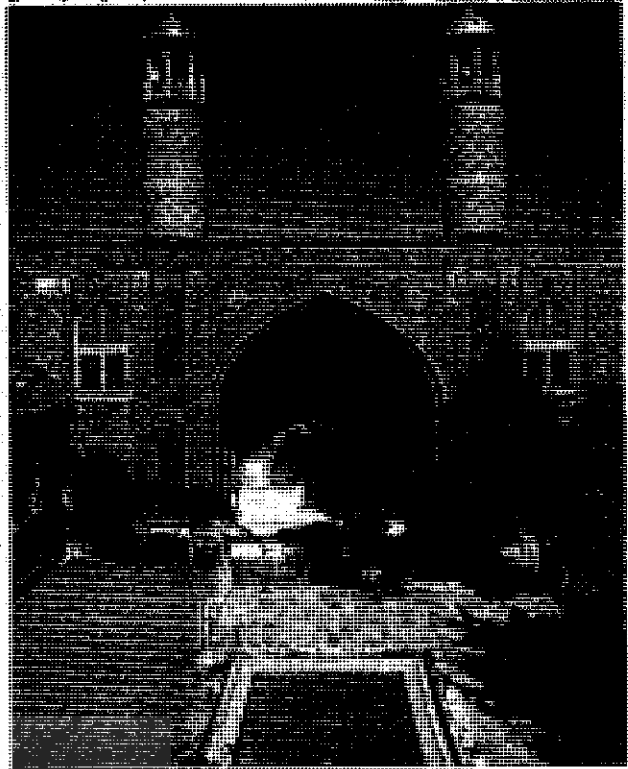
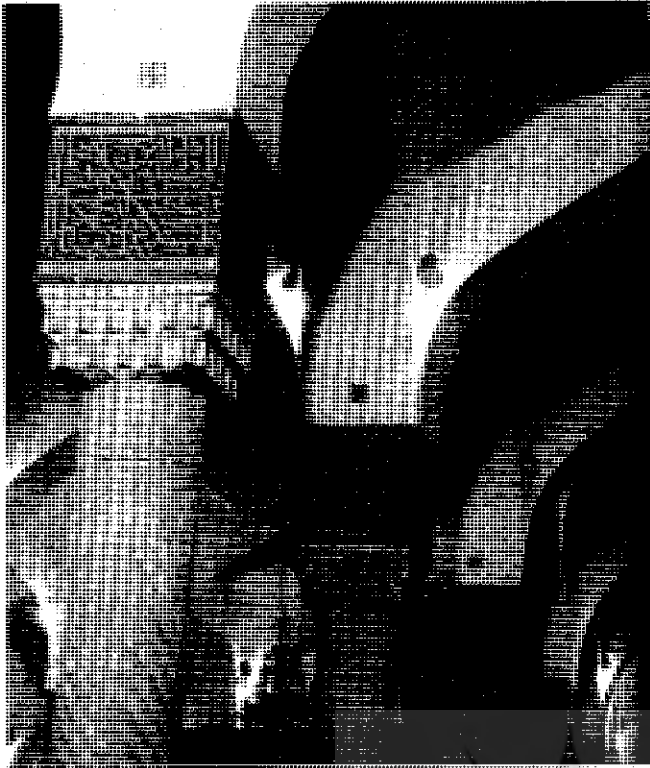
۳. موج بافی

از موج یا رخت خواب پیچ بیش‌تر در مناطق روستایی و کمابیش در مناطق شهری استفاده می‌شود. از آن در ماه‌های سردسال به عنوان روانداز استفاده می‌کنند. این پارچه برای پوشش تزئینی کرسی نیز به کار می‌رود و گاه آن را به عنوان پرده به درگاه می‌آویزند و به این وسیله از ورود سرما به داخل اتاق جلوگیری می‌کنند. ماده‌ی اصلی موج، پشم است. طول یک موج بلند معمولاً ۲/۲۵ متر است و عرض آن را چهار تخته‌ی باریک تشکیل می‌دهد. این چهار تخته به عرض ۹/۵ متر، یکجا به دستگاه موج‌بافی بسته می‌شود.

نقش‌های تزئینی موج دارای ویژگی‌های مشابهی هستند و در محدوده‌ی خاصی سیر می‌کنند. طرح‌های موج که از اصالت و خصوصیات محلی برخوردارند عبارتند از: کشکولی، پرطاووسی، چهارخانه سیاه و سفید، تخت قرمز، شمشیری، دولتی، حوض، دعا، صحرا، چخماق، گل، کله کبکی، شانه، گنجشکه انگور (گل گله)، پروانه، بزکوهی، پرنده، قیچی، درخت و ماهی، ترنج‌دار، گنبدی، برگ بیدی، چشم بلبلی (چشم خروسی)، بازبند دوکلکانه و خربزه‌ای (سیخی بافی).

جاذبه‌های تاریخی و باستانی

نتایج کاوش‌ها و بررسی‌های باستان‌شناسی در تپه‌ها و محوطه‌های تاریخی و باستانی و اشیای به دست آمده



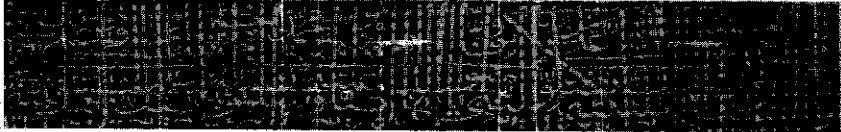
بازار سنندج

از آن‌ها نشان می‌دهد که این منطقه جزو اولین سکونتگاه‌های انسانی در غرب ایران بوده است. سفالینه‌های رنگی و سنگ نبشته‌های قمچقایی، نقش برجسته و سنگ نبشته‌ی میخی اورمانات و منچاق اورمانات، و همچنین اشیای به‌دست آمده از غار کرفتو، مهم‌ترین نشانه‌های قدمت تاریخی و باستانی استان هستند.

مسجد دارالاحسان (مسجد جامع)

مسجد دارالاحسان که مسجد جامع نیز نامیده می‌شود، از بناهای مرحوم امان‌الله خان بزرگ و مربوط به سال ۱۲۲۷ هجری قمری است. این مسجد مستحکم و در و دیوار کاشیکاری شده دارد. شبستان آن بزرگ و بر ۲۴ ستون سنگی بنا شده است و ۳۵ گنبد دارد. بر کتیبه‌ی چهار دیوار این شبستان و کتیبه‌ی اطراف ستون‌ها، تخمیناً ثلث قرآن مجید با کاشی به خط جلی خیلی زیبا نوشته شده است. این مسجد دو ایوان بزرگ عالی دارد. یکی از ایوان‌ها در سمت قبله و دیگری در طرف شرق احداث شده است دو گلدسته‌ی زیبایی مزین به کارشیکاری، در سردر ایوان قرار گرفته‌اند.

میرزا محمد صادق (ناطق) اصفهانی قصیده‌ای برای اتمام این مسجد سروده است. دور سنگ مرمر ایوان رو به قبله‌ی آن، با خط نستعلیق بسیار خوبی زینت یافته و مرحوم میرزا فتح‌الله خرم، متخلص به «کردستانی»، قصیده‌ی غزایی برای آن سروده است که مصرع اول آن هر یک از بیت‌های آن تاریخ اتمام بنا را نشان می‌دهد. این قصیده نیز در کتیبه‌ی سنگ مرمر ایوان شرقی آن منقور و منقوش است. حیاط مسجد دوازده حجره و دو بلاخانه دارد. تمام سنگ‌های مرمر این مسجد و قلعه‌ی حکومتی و حمام‌های شهر اغلب عمارت‌ها را از روستای قصلان (شهرستان قروه)



آورده‌اند.

حوضی که در حیاط مسجد قرار دارد، از هشت تخته سنگ ساخته شده است و تقسیمات دو تکه‌ای جالبی دارد. امان‌الله خان والی برای احداث این مسجد، قلعه‌ی حکومتی و سایر بناها، گروه مهندسی و معمار، کاشیکار و نجار، فخار و حتی شاعر را هم از اصفهان آورده است.

بازار قدیمی

پلان این بازار به شکل یک مستطیل بزرگ است و با بیش‌تر بازارهای ایرانی که به صورت خطی شکل گرفته‌اند، تفاوت دارد. این بازار با الهام از بازار پیرامون میدان نقش جهان اصفهان ساخته شده است. وسط این بازار، سراهای متفاوتی قرار داشت که در اثر خیابان‌کشی در اوایل حکومت پهلوی از بین رفت و بازار به دو بخش تقسیم شد. بخش شمالی خیابان را بازار سنندجی و قسمت جنوبی را بازار آصف می‌نامند. از چهار دروازه‌ی قدیمی بازار سنندج، اکنون سه دروازه در مدخل ورودی قدیمی باقی مانده‌اند.

تاریخ ساخت بازار سنندج به زمان سلیمان خان اردلان، در سال ۱۰۴۶ هـ. ق باز می‌گردد. در این تاریخ، سلیمان خان از طرف شاهان صفوی به عنوان والی کردستان منسوب و سنندج به عنوان مرکز ایالت کردستان انتخاب شد. این بازار و قلعه‌ی حکومتی (دژ سند) هم‌زمان ساخته شده‌اند.

سقف راسته‌ی بازار به صورت طاق و تویزه و طاق و گنبد ساخته شده و سقف حجره‌ها نیز به صورت طاق و تویزه اجرا شده است. مصالح به کار رفته در بازار بیش‌تر سنگ، خشت و آجر است.

غار کرفتو

غار کرفتو در مرز خاک افشار و کرفتو در سینه‌ی کوه ساخته شده است. در این غار، آثار ساختمان دو

در درون سنگ‌های صخره حجاری شده‌اند،

به نظر می‌رسد. همچنین، کتیبه‌ای به خط یونانی

روی سنگ نقر گردیده و زیر کتیبه نقش سواری که

به شکار آهو مشغول است، حجاری شده. ساختمان

این غار را به دوره‌ی اشکانی و حدود قرن

سوم پیش از میلاد نسبت می‌دهند.

در متن کتیبه‌ی یونانی نام

هراکلس، خدای یونانی



تأسیسات غار باستانی کرفتو
پشت آموزش هنر
۳۸
دوره‌ی چهارم شماره‌ی ۲
بهار ۱۳۸۶

خوانده شده است. برخی از

باستان شناسان این نقش را یادگار
فتوحات گودرز اشکانی بر پادشاه
ارمنستان می دانند. در بقایای
ساختمان های غار، آثار دالان، رواق
و اتاق های سنگی، در و پنجره، و روزنه به نظر
می رسد در پای غار، آثار آبدی های قدیم و باستانی مشهود
است.

به طور کلی می توان گفت، غار کرفتو از جمله غارهای ماقبل تاریخ است که از
روزگار باستان مورد استفاده اقوام قرار داشته و طبق بررسی هایی که در این محل به عمل
آمده، در زمان ماد اشکانی و مغول از این غار استفاده شده است و بسیاری از اتاق های حجاری
شده ای این محل، مربوط به دوران ماد اشکانی و مغول هستند.

تپه زیویه

این تپه در ۴۲ کیلومتری مشرق شهر سقز واقع شده است. آثار این تپه ابتدا در حفاری های
غیرمجاز آشکار شد. سپس اداره ی باستان شناسی در آن جا چندگانه زد و بعد از آن هیأت آمریکایی
به سرپرستی دکتر دایسون در آن جا حفاری کرد. در سال ۱۹۷۶، هیأتی ایرانی به سرپرستی آقای
نصرت الله معتمدی در آن جا به حفاری دست زد.

از این منطقه اشیای منحصر به فردی از یک تابوت برنزی به دست آمد که در نوع خود از
شاهکارهای فلزکاری و سفالگری محسوب می شود. همین امر موجب تخریب بسیاری از آثار
معماری ارزشمند این قلعه ی (کاخ دژ) عظیم گردید. این قلعه که به اقوام ماد و ماننایی تعلق
داشت، در حدود ۲۷۰۰ سال پیش ساخته شده است.

در سال ۱۳۵۴ شمسی، اولین فصل کاوش های علمی باستان شناسی در این تپه آغاز
شد و تا سال ۱۳۸۰ ادامه یافت. طی چند فصل کاوش، نتایج قابل توجهی در زمینه ی
شناخت وضعیت معماری آن به دست آمد. از جمله اشیای به دست آمده در این

کاوش ها، قطعات عاج منقوش بود که

نقش های حیوانی و

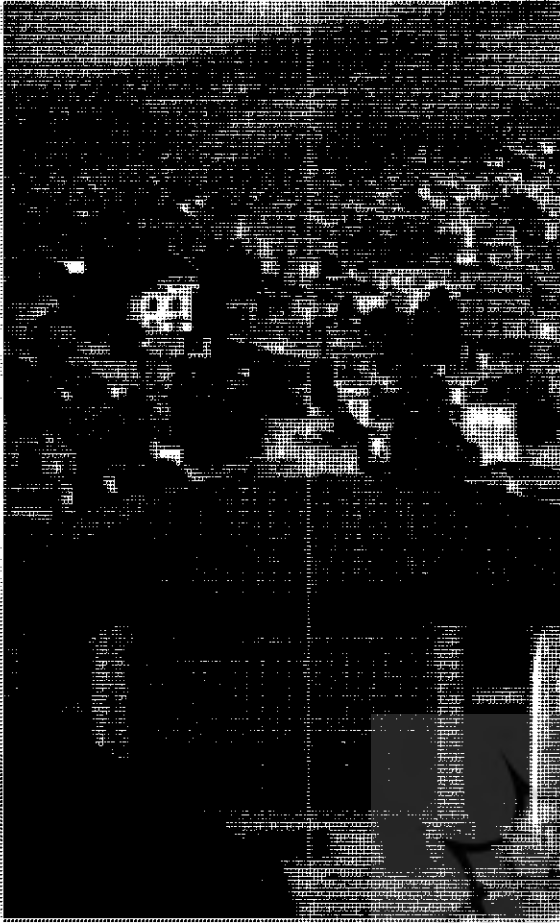
صحنه ی شکار اساطیر

روی آن ها حک شده و

از ارزش



سر عقاب طلا، زیویه قرن هفتم پیش از میلاد



ویژه‌ای برخوردار است. اهمیت این قطعات به حدی است که از روی دو نمونه از آن‌ها، نقش برجسته‌ی آیدر سنج، طراحی، بزرگ‌نمایی و ساخته شد.

برای احداث قلعه‌ی زیویه، استادکاران پس از بنیاد مصطبه، سکوهایی برای دستیابی به سطح صاف و هموار پدید آوردند و بین شیب‌های موجود در تپه، با بهره‌گیری از خشت خام، سنگ و چوب، قلعه‌ای در نهایت استحکام و پایداری بنا نهادند. پی‌ها و پله‌های پایه‌ی ستون‌ها از سنگ ساخته شده‌اند و برای ساخت دیوارها، خشت خام به ابعاد $۱۶ \times ۴۶ \times ۴۶$ سانتی‌متر به کار رفته است.

ورودی اصلی قلعه با ۲۱ پله سنگی، در شرق تپه قرار دارد. از جالب‌ترین قسمت‌های قلعه، تالار ستون‌دار آن با ۱۶ پایه ستون سنگی مدور است. قطر این پایه ستون‌ها حدود ۹۵ تا ۱۰۵ سانتی‌متر است. کف تالار با خشت خام به صورت شطرنجی مفروش شده است. از دیگر بخش‌های این قلعه‌ی عظیم، سالن‌ها، حیاط‌ها و اتاق‌های متعددی هستند که هر یک عملکردی خاص داشته است.

نکته‌ی قابل توجه، استفاده از فاصله‌ی پشت بندهای ایجاد شده برای استحکام و ایستایی دیوارهای قلعه است که به عنوان سیلو (انبار غله) مورد استفاده بود. در کاوش‌های سال ۱۳۸۰، نمونه‌هایی از غله در کف انبارها که هر یک بیش از هشت متر عمر داشته به دست آمد.

موزه

ساختمان موزه‌ی سنج که به سبک معماری دوره‌ی



علم انسانی و مطالعات فرهنگی
انسانی

قاجاریه ساخته شده است. منزل مسکونی ملا لطف‌الله شیخ‌الاسلامی، از روحانیون دوره‌ی قاجاریه بوده است که پس از مرگ وی توسط سالار سعید خریداری شد. این بنا در سال ۱۳۵۴ش به وسیله‌ی «وزارت فرهنگ و هنر» وقت به صورت موزه درآمد. با شروع جنگ تحمیلی، فعالیت موزه به مدت چند سال متوقف شد و با ایجاد سازمان میراث فرهنگی کشور و تحویل آن به سازمان، کار تعمیر، مرمت، تجهیز، تکمیل بنا آغاز و موزه در فروردین ماه سال ۱۳۶۹ بازگشایی شد.

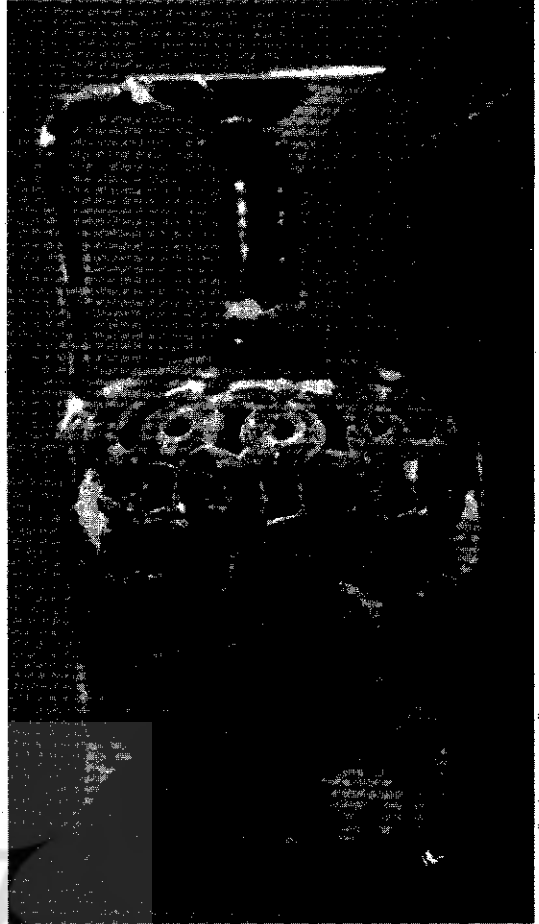
این موزه متشکل از زیرزمین و طبقه‌ی فوقانی است که زیرزمین به بخش مردم‌شناسی و طبقه‌ی فوقانی به بخش باستان‌شناسی اختصاص دارد.

بخش فوقانی دارای دو طبقه است. طبقه‌ی اول شامل تالار و شاه‌نشین با گچ‌بری‌های زیبا، اروسی هفت لنگه و آینه‌کاری هنرمندانه و باشکوهی است. اتاق‌های کنار آن، به نمایش آثار تاریخی ایران از پیش از تاریخ تا اواخر دوره‌ی ساسانی اختصاص دارد. این آثار شامل آثار سه هزار سال پیش متعلق به دوره‌ی ماد و مانایی و دوران تاریخی قبل از اسلام است.

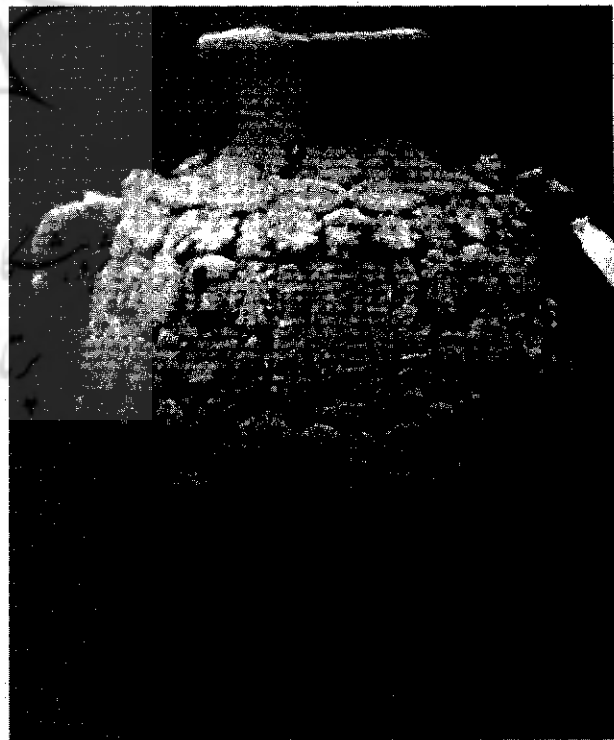
شاخص‌ترین آثار این بخش، اشیای مربوط به نقاط متفاوت استان و به‌ویژه آثار سفالی، مفرغی، عاج و استخوان‌های یافت شده از «تپه زیویه» و «غار کرفتو» است که در سال‌های اخیر در حفاری‌های علمی به دست آمده است. سایر آثاری که در این بخش به نمایش درآمده‌اند، در برگرفته‌ی آثاری از دوره‌ی اشکانی و ساسانی و هزاره‌ی اول قبل از میلاد هستند. این اشیاء از سفالینه و آبگینه و همچنین سکه‌های گوناگون تاریخی تشکیل شده‌اند. طبقه‌ی دوم شامل اتاق‌های بزرگ و ایوان زین عمارت است.

زیباترین آثار این بخش سفالینه‌های گوناگون از قرون ۶ و ۷ اسلامی است که از نقاط متفاوت ایران مثل کردستان، ری، نیشابور و... کشف شده‌اند. در این بخش، علاوه بر سفالینه‌ها، آثار دیگری مانند اشیای مفرغی، مسی، نقره‌ای و همچنین سکه‌ها و مهرهای دوره‌ی اسلامی در معرض دید قرار دارند.

بخش مردم‌شناسی موزه در زیرزمین و حوض‌خانه‌ی زیبای بنا دایر است. زیرزمین از نظر معماری بسیار زیباست و دارای سقف گنبدی، گچ‌بری و آینه‌کاری درخشانی است. در این بخش اشیاء ابزار و وسایلی که از دیرباز مورد استفاده‌ی مردم منطقه بوده، به نمایش درآمده‌اند و از این طریق می‌توان، با بسیاری از اشیاء و با زندگی فرهنگی مردم مواجه شد.



سفال مشک ساجی موزه سنندج



سفال با نقوش برجسته موزه سنندج

منابع

۱. زارعی، محمدابراهیم. سیمای میراث فرهنگی کردستان. معاونت معرفی و آموزش، اداره‌ی کل آموزش، انتشارات و تولیدات فرهنگی. ۱۳۸۱.
۲. سازمان ایرانگردی و جهانگردی. سیمای جهانگردی استان کردستان. ۱۳۸۳.
۳. زنده‌دل، حسن و دستیاران. مجموعه‌ی راهنمای جامع ایرانگردی استان کردستان. نشر ایرانگردی. تهران. ۱۳۷۸.
۴. مشکوتی، نصرت‌الله. فهرست بناهای تاریخی و اماکن باستانی ایران. اولین نشریه‌ی سازمان ملی حفاظت آثار باستانی ایران. اسفندماه. ۱۳۴۹.
۵. نگهبان، دکتر عزت‌الله. مروری بر پنجاه سال باستان‌شناسی ایران. سازمان میراث فرهنگی کشور. ۱۳۷۶.
۶. صارمی، کتابون؛ رفیعی‌فراهانی، عباس؛ وامانی، فریدون. موزه‌های ایران. انتشارات علمی و فرهنگی. تهران. ۱۳۷۲.