

تأثیر سن، جنسیت و سطح تحصیلات در عملکرد نظارتی نمایندگان مجلس شورای اسلامی (ادوار اول تا دهم)

* علی زارعی

** محسن بهشتی سرشت

چکیده

بررسی عملکرد نظارتی نمایندگان مجلس شورای اسلامی طی ادوار اول تا دهم، به لحاظ کمی، حکایت از آن دارد که نمایندگان هر یک از دوره‌ها عملکرد ویژه‌ای نسبت به دوره‌های دیگر داشته‌اند. با توجه به اینکه بافت اجتماعی نمایندگان مجلس شورای اسلامی در هر دوره با تغییراتی روبه‌رو بوده است؛ این پژوهش تلاش دارد با استفاده از روش کمی و آمارهای توصیفی، به این پرسش پاسخ دهد که بافت اجتماعی نمایندگان بخصوص سن، جنسیت و سطح تحصیلات چه تأثیری در عملکرد نظارتی آنها داشته است؟ یافته‌های پژوهش نیز حکایت از آن دارد که دو مؤلفه سن و تحصیلات در عملکرد نظارتی نمایندگان مؤثر بوده است. به‌گونه‌ای که نمایندگان با سن ۴۰ تا ۴۵ سال و نمایندگان با تحصیلات عالی نسبت به نمایندگان دیگر از سرانه مشارکت بیشتری در اعمال نظارتی برخوردار بوده‌اند. علاوه بر این، شاخص جنسیت نیز بنا بر شرایط مختلف در عملکرد نمایندگان تأثیرگذار است.

واژگان کلیدی

مجلس شورای اسلامی، عملکرد نظارتی، بافت اجتماعی، سن، جنسیت، سطح تحصیلات.

*. دانش آموخته دکتری تاریخ انقلاب اسلامی، پژوهشکده امام خمینی و انقلاب اسلامی، (نویسنده مسئول)

ali.zareei@chmail.ir

beheshti@ikiu.ac.ir

** دانشیار گروه تاریخ پژوهشکده امام خمینی و انقلاب اسلامی، تهران، ایران.

تاریخ پذیرش: ۱۳۹۹/۰۸/۰۲

تاریخ دریافت: ۱۳۹۹/۰۳/۲۸

مقدمه

ابتدا باید دانست که پس از گذشت چهار دهه از پیروزی انقلاب اسلامی ایران و شکل‌گیری ده دوره قانون‌گذاری، ضرورت پژوهش درخصوص مجلس شورای اسلامی و نمایندگان آن به‌عنوان بخشی از نخبگان سیاسی کشور بیش‌ازپیش احساس می‌شود؛ چراکه نخبگان سیاسی در هر نظام سیاسی یکی از عوامل تأثیرگذار بر روند تحولات می‌باشند و برای رسیدن به درکی درست از وقایع و رخدادها نیازمند شناخت بهتر نخبگانی هستیم که وظیفه قانون‌گذاری و نظارت امور کشور را برعهده دارند. چنین به نظر می‌رسد که از ابتدای انقلاب اسلامی، تا به امروز هریک از دوره‌های مجلس شورای اسلامی در دو بُعد قانون‌گذاری و نظارتی دارای عملکرد ویژه‌ای بوده است. این امر را می‌توان ناشی از تغییر بافت اجتماعی^۱ نمایندگان در هر دوره دانست. از همین‌رو در پژوهش حاضر سعی داریم، تا با رویکرد تحلیلی و مقایسه‌ای و با جمع‌آوری اطلاعات به شیوه کتابخانه‌ای و اسنادی بدین‌پرسش بنیادین پاسخ دهیم که سن، جنسیت و تحصیلات نمایندگان مجلس شورای اسلامی چه تأثیری بر عملکرد نظارتی مجلس طی ادوار اول تا دهم داشته است؟

با توجه به اینکه بخشی از تبلیغات نامزدهای انتخابات مجلس شورای اسلامی، شامل شاخصه‌های اجتماعی آنهاست، هدف از انجام پژوهش پیش‌رو علاوه بر پاسخ به سؤال مذکور، آگاهی‌بخشی به رأی‌دهندگان در عرصه انتخابات مجلس شورای اسلامی است. بی‌تردید تبیین متغیرهای تأثیرگذار بر عملکرد نمایندگان، می‌تواند در انتخاب نماینده اصلح به مردم یاری رساند و پاسخی به نیاز امروزی کشور باشد.

درخصوص پیشینه پژوهش بایستی خاطر نشان کرد که پیش‌ازاین نگارندگان در مقاله‌ای با عنوان «تأثیر سابقه نمایندگی، حوزه انتخابیه و رشته تحصیلی در عملکرد نظارتی نمایندگان مجلس شورای اسلامی (ادوار اول تا دهم)» - منتشر شده در فصلنامه پژوهشنامه انقلاب اسلامی، ش ۳۳ - به بررسی تأثیر برخی از شاخصه‌های اجتماعی نمایندگان در عملکرد نظارتی آنها پرداخته‌اند. یافته‌های پژوهش مذکور حکایت از آن داشت که شاخص‌های مورد بررسی بنا به شرایط مختلف

۱. افراد در یک جامعه از لحاظ جنسیت، سن، حرفه و تخصص، تحصیلات، نفوذ، قدرت و مشخصات فرهنگی از یکدیگر متمایز می‌شوند و در سازمان‌ها و فعالیت‌های گروهی، متناسب با همین مشخصات، کارکردهای مختلفی را از خود بروز می‌دهند (ر.ک: ادیبی، ۱۳۵۴: ۴؛ محسنی، ۱۳۶۶: ۵۰؛ کوئن، ۱۳۷۱: ۱۸۶). این تمایز در کارکردها و نقش‌ها، خود موجب تفکیک اجتماعی می‌شود که در مقاله از آن به بافت اجتماعی تعبیر شده است. مراد از بافت اجتماعی در مقاله متغیرهایی از جمله: جنسیت، گروه سنی، سابقه نمایندگی، سابقه شغلی، سطح تحصیلات و تخصص نمایندگان مجلس شورای اسلامی است.

در عملکرد نمایندگان تأثیرگذار بوده است؛ به طوری که نمایندگان دارای سابقه نمایندگی به طور متوسط دو برابر نمایندگان بدون سابقه دارای عملکرد نظارتی بوده‌اند. همچنین نمایندگان تهران، مراکز استان‌ها و شهرستان‌ها، هر یک متناسب با دغدغه‌های منطقه خود عملکرد ویژه‌ای در حوزه نظارت داشته‌اند و از نظر رشته تحصیلی نیز نمایندگان با تحصیلات مرتبط با رشته‌های اقتصاد و علوم سیاسی حضور پررنگی در اعمال نظارتی داشته‌اند. لازم به ذکر است، غیر از پژوهش فوق‌الذکر تحقیق دیگری در این خصوص انجام نشده است؛ بنابراین در مقاله حاضر تلاش می‌شود، تا با پرداختن به تأثیر بخش دیگری از ویژگی‌های اجتماعی نمایندگان، یافته‌های پژوهش گذشته تکمیل شود.

روش پژوهش

باید توجه داشت که مقاله حاضر سعی دارد با استفاده از اسناد و مدارک موجود و به روش کمی و آمارهای توصیفی (ر.ک: بلیکی، ۱۳۸۴؛ مختاری، ۱۳۹۳؛ عسگری، ۱۳۸۰) به بررسی عوامل تأثیرگذار بر عملکرد نظارتی نمایندگان مجلس شورای اسلامی بپردازد. با توجه به اینکه در پژوهش، بافت اجتماعی (سن، جنسیت و سطح تحصیلات) نمایندگان ادوار اول تا دهم مجلس متغیر مستقل و عملکرد نظارتی آنها متغیر وابسته در نظر گرفته شده است، ابتدا اطلاعات مربوط به هر دو متغیر جمع‌آوری می‌شود. برای این منظور، ابتدا مشخصات نمایندگان ده دوره مجلس با توجه به اسناد و مدارک موجود و همچنین اطلاعات منتشر شده توسط مجلس شورای اسلامی جمع‌آوری و پس از آن اطلاعات مربوط به عملکرد نظارتی نمایندگان از صورت مذاکرات مجلس و همچنین گزارش‌های معاونت نظارت مجلس استخراج می‌شود.

پس از آن بافت اجتماعی نمایندگان (شامل سن، جنسیت و سطح تحصیلات) و عملکرد نظارتی آنها (شامل نطق‌های انجام شده در موافقت و مخالفت با وزرا و سؤالات مطرح شده در صحن علنی) به تفکیک دوره نمایندگی در قالب جدول تنظیم و پس از آن اطلاعات به دست آمده جهت تحلیل در نرم‌افزارهای تحلیل آماری وارد می‌شود.

لازم به ذکر است که مراحل و روش تجزیه و تحلیل داده‌ها به شرح ذیل است:

گام اول: نمایندگانی که در کارنامه خود عملکرد نظارتی داشته‌اند، شناسایی خواهند شد، بدین منظور با توجه به محدودیت‌های جمع‌آوری اطلاعات و عدم دسترسی نگارنده به گزارش تمامی اعمال نظارتی نمایندگان - از جمله نظارت‌های صورت گرفته در حوزه‌های انتخابیه، کمیسیون‌ها و جلسات غیرعلنی - در گردآوری اطلاعات از روش نمونه‌گیری بهره خواهیم گرفت؛ بدین ترتیب تنها

نمایندگانی که در جلسات استیضاح و رأی اعتماد، به‌عنوان مخالف و موافق در صحن علنی صحبت نموده‌اند و همچنین نمایندگانی که سؤال آنها در صحن علنی مطرح شده است، به‌عنوان جامعه آماری مورد مطالعه قرار خواهند گرفت.^۱

گام دوم: مشخصه‌های بافت اجتماعی این دسته از نمایندگان، شناسایی شده و به‌ازای هر مشخصه گروه‌بندی می‌شوند. برای نمونه، نمایندگان در مشخصه سطح تحصیلات به گروه‌های دیپلم و پایین‌تر، فوق‌دیپلم، لیسانس و فوق‌لیسانس و دکترای دسته‌بندی می‌شوند.

گام سوم: با توجه به وجود دو رویکرد در تحلیل جامعه آماری، اطلاعات به‌ازای تعداد عملکرد نظارتی و تعداد نمایندگان دارای عملکرد نظارتی به‌ترتیب به دو دسته آمار باضریب و بی‌ضریب دسته‌بندی می‌شوند.

گام چهارم: رابطه مشخصه‌های مختلف بر عملکرد نظارتی نمایندگان براساس فراوانی اقدامات نظارتی نمایندگان در گروه‌های مربوط به مشخصه‌های مورد مطالعه سنجیده می‌شود. فراوانی نمایندگان در مشخصه‌های گوناگون به‌تفکیک دوره‌های مختلف و همچنین به‌طور میانگین در تمام دوره‌ها قابل ارائه است. بدین‌دلیل که جامعه آماری نمایندگان در مشخصه‌های مختلف و در دوره‌های مختلف با تغییراتی روبه‌رو است، برای حذف نمودن اثر اختلاف تعداد جامعه آماری در مشخصه‌های مختلف بر متغیر عملکرد نظارتی، سرانه عملکرد نظارتی که معادل با فراوانی عملکرد به‌ازای هر نفر در جامعه آماری مشخصه مربوطه است، محاسبه می‌شود، بدین‌گونه میزان تأثیر مشخصه‌های مورد مطالعه بر متغیر عملکرد نظارتی فارغ از اندازه جامعه آماری آنها قابل مطالعه و به نسبت گروه‌ها و دوره‌های مختلف قابل مقایسه است. این معیار می‌تواند هم به تفکیک هر دوره و هم به‌صورت میانگین ارائه گردد.

قابل‌ذکر است که تفکیک آماری دوره‌های مختلف مجلس برای مطالعه سیر تغییرات و تحلیل عوامل مؤثر وابسته به زمان مفید است؛ اما برای تحلیل برآوردهای مختص هر مشخصه و سنجش اثر اختصاصی آن بر عملکرد نظارتی نمایندگان باید با حذف اثر عواملی غیر از مشخصه مورد مطالعه که در دوره‌های مختلف بر کلیت عملکرد نظارتی نمایندگان مؤثر بوده‌اند، ابتدا سرانه ترازشده (عددی بین ۰ تا ۱) یا درصد سرانه ترازشده (سرانه ترازشده ضربدر ۱۰۰) به تفکیک هر دوره محاسبه گردد و سپس میانگین آنها در کل دوره‌های مورد مطالعه حساب شود. برای مثال ممکن است در یک دوره عملکرد نظارتی کل گروه‌ها و به‌تبع آن سرانه عملکرد آنها کاهش یابد که متأثر از عوامل خارج از

۱. اطلاعات مربوط به اعمال نظارتی نمایندگان دوره دهم مجلس تا جلسه ۲۶۰، مورخ ۶ آذرماه ۱۳۹۷ را شامل می‌شود.

مشخصه مورد مطالعه و وابسته به زمان است و برای حذف این اثر سرانه ترازشده که معادل با سرانه هر گروه تقسیم بر مجموع سرانه گروه‌هاست، محاسبه می‌شود، بدین ترتیب می‌توان هم سرانه ترازشده گروه‌ها را در دوره‌های دیگر صرفاً متأثر از مشخصه مورد مطالعه با یکدیگر مقایسه نمود و هم اینکه برای مقایسه کلی عملکرد گروه‌های مختلف در مشخصه مورد مطالعه از سرانه ترازشده آنها در دوره‌های مورد مطالعه میانگین گرفت.

به‌طور خلاصه می‌توان گفت با محاسبه سرانه عملکرد نظارتی نمایندگان می‌توان اثر تغییرات تعداد جامعه آماری را و با محاسبه سرانه ترازشده می‌توان اثر متغیرهای وابسته به زمان را حذف نمود؛ درحالی‌که محاسبه میانگین از سرانه ترازشده، به‌طورکلی اثر مشخصه‌های دیگر بر نتایج مشخصه مورد مطالعه را کاهش می‌دهد. هرکدام از نتایج آماری می‌تواند اطلاعات مفیدی برای تحلیل میزان و عوامل مؤثر بر عملکرد نظارتی نمایندگان ارائه دهد؛ ولی با توجه به پرسش اصلی پژوهش، نتایج میانگین درصد سرانه ترازشده عملکرد نظارتی نمایندگان در هر مشخصه بیانگر برآورد میزان تأثیر آن مشخصه بر عملکرد نظارتی نمایندگان است.

در مقاله پیش‌رو جهت رعایت اختصار، اصطلاحاتی به‌کاررفته است که تعریف آن به شرح ذیل می‌باشد:

موافق (موافقت): نمایندگانی که در جلسات رأی‌اعتماد در موافقت با وزیر پیشنهادی صحبت کرده و نمایندگانی که در جلسات استیضاح در مخالفت با استیضاح وزیر سخنرانی نموده‌اند.

مخالف (مخالفت): نمایندگانی که در جلسات رأی‌اعتماد در مخالفت با وزیر پیشنهادی صحبت کرده‌اند و نمایندگانی که در جلسات استیضاح در موافقت با استیضاح وزیر سخنرانی نموده‌اند.

سؤال: نمایندگانی که سؤال آنها در صحن علنی مطرح شده است.

بدون ضریب: به آماری گفته می‌شود که در آن عملکرد نظارتی نمایندگان در موافقت، مخالفت و طرح سؤال تنها یک مرتبه محاسبه می‌شود، برای مثال چنانچه نماینده‌ای ۱۰ مرتبه از ابزار نظارتی سؤال استفاده کرده باشد، برای وی تنها یک مرتبه محاسبه می‌شود. با این روش میزان تأثیر مؤلفه‌های مورد سنجش بر مشارکت نمایندگان فارغ از تعداد دفعات مشارکت آنها بررسی می‌شود. این روش جهت مقایسه بین دو گروه نمایندگان دارای عملکرد نظارتی و نمایندگان بدون عملکرد نظارتی کاربرد دارد.

با ضریب: آماری که عملکرد نظارتی نمایندگان در موافقت، مخالفت و طرح سؤال به‌صورت کامل با ضریب آن محاسبه شده است، برای مثال در صورتی که یک نماینده ۲ مرتبه از ابزار نظارتی سؤال استفاده کرده باشد، فراوانی (ضریب) قابل احتساب آن برابر ۲ خواهد بود. در روش یادشده، مجموع

مشارکت فارغ از تعداد افراد در نظر گرفته می‌شود. مقایسه آمار مذکور با آمار بدون ضریب در سنجش وزن مشارکتی نمایندگان فعال و ضریب تأثیر بافت اجتماعی آنها مفید خواهد بود.

نکته ۱: با توجه به افزایش پراکندگی داده‌ها در ضرایب بالا، جهت حفظ صحت نتایج آماری، برای موافقت و مخالفت (با ضریب) نهایتاً تا ضریب ۲ و برای سؤال تا ضریب ۳ منظور می‌شود. سرانه: به تعداد عملکرد نمایندگان در گروه آماری، تقسیم بر تعداد جامعه آماری متناظر گفته می‌شود، برای مثال سرانه مخالفت بدون ضریب در گروه سنی ۴۰ تا ۴۵ سال برابر است با تعداد نمایندگان این گروه سنی که به مخالفت پرداخته‌اند، تقسیم بر تعداد کل نمایندگان گروه سنی ۴۰ تا ۴۵ سال؛ همچنین سرانه مخالفت با ضریب در این گروه سنی برابر است با مجموع تعداد مخالفت نمایندگان در گروه سنی ۴۰ تا ۴۵ سال، (درحالی‌که برای هر نماینده حداکثر تا ۲ مخالفت احتساب می‌گردد) تقسیم بر تعداد کل نمایندگان در گروه سنی مربوطه.

درصد سرانه ترازشده: برابر است با میزان سرانه هر گروه در یک دوره مجلس تقسیم بر مجموع سرانه گروه‌ها در همان دوره، ضرب در عدد ۱۰۰.

میانگین درصد سرانه ترازشده: برابر است با مجموع درصد سرانه ترازشده یک گروه در دوره‌های مختلف مجلس تقسیم بر کل تعداد دوره‌های مورد مطالعه مجلس.

علت استفاده از میانگین درصد سرانه ترازشده در مقایسه با میانگین سرانه، حذف اثر تغییرات کلی سرانه در ادوار مختلف است، تا بدین نحو بتوان صرفاً اثر مشخصه گروه‌های مختلف بر سرانه مشارکت را سنجید، برای مثال ممکن است در دوره‌ای مشارکت کلی کاهش یابد، در این صورت محاسبه میانگین سرانه ادوار مختلف باعث می‌شود که سرانه و نسبت سرانه گروه‌های مختلف در آن دوره در محاسبه میانگین طبیعتاً برخوردار از یک ضریب وزنی به اندازه سرانه مشارکت کلی آن دوره باشند. برای اینکه آمار هر دوره فارغ از میزان مشارکت کلی آن در محاسبه میانگین مشارکت و مقایسه گروه‌های مختلف وارد شود، از میانگین درصد سرانه ترازشده ادوار مختلف به جای میانگین سرانه استفاده شده است.

گروه سنی

در بخش پیش‌رو سعی می‌شود، تأثیر سن بر مشارکت نظارتی نمایندگان مورد بررسی قرار گیرد، بدین منظور نخست به بررسی وضعیت نمایندگان ادوار اول تا دهم مجلس از نظر سنی می‌پردازیم و پس از آن میزان سرانه مشارکت عملکرد نظارتی هر گروه سنی محاسبه خواهد شد.

۱. بررسی توزیع سنی نمایندگان

باید توجه نمود که طبق جدول ۱ که اطلاعات گروه‌های سنی نمایندگان مجلس شورای اسلامی را بیان می‌کند، در تمامی دوره‌ها، بیشترین تعداد نمایندگان با ۲۱ درصد در گروه سنی ۴۰ - ۴۴ سال و کمترین تعداد با ۰/۵۵ درصد در گروه سنی بین ۷۵ - ۷۰ سال قرار گرفته‌اند.

جدول ۱. توزیع سنی نمایندگان مجلس طی ادوار اول تا دهم

گروه سنی	اول	دوم	سوم	چهارم	پنجم	ششم	هفتم	هشتم	نهم	دهم	جمع
۲۵-۲۹	52	25	13	6	0	0	0	0	0	0	96
	15.90	8.99	4.68	2.19	0.00	0.00	0.00	0.00	0.00	0.00	3.32
۳۰-۳۴	62	65	65	32	19	15	11	1	10	4	284
	18.96	23.38	23.38	11.68	6.93	5.05	3.73	0.34	3.45	1.37	9.81
۳۵-۳۹	51	66	72	83	68	53	34	28	13	24	492
	15.60	23.74	25.90	30.29	24.82	17.85	11.53	9.62	4.48	8.25	16.99
۴۰-۴۴	51	45	55	61	85	89	70	73	46	33	608
	15.60	16.19	19.78	22.26	31.02	29.97	23.73	25.09	15.86	11.34	21.00
۴۵-۴۹	53	40	35	34	42	79	84	68	80	59	574
	16.21	14.39	12.59	12.41	15.33	26.60	28.47	23.37	27.59	20.27	19.83
۵۵-۵۴	35	20	22	35	30	32	63	62	76	73	448
	10.70	7.19	7.91	12.77	10.95	10.77	21.36	21.31	26.21	25.09	15.47
۵۹-۵۵	13	11	9	16	20	16	13	38	43	58	237
	3.98	3.96	3.24	5.84	7.30	5.39	4.41	13.06	14.83	19.93	8.19
۶۴-۶۰	5	3	6	7	3	11	9	9	17	27	97
	1.53	1.08	2.16	2.55	1.09	3.70	3.05	3.09	5.86	9.28	3.35
۶۹-۶۵	3	3	1	0	7	1	7	8	3	10	43
	0.92	1.08	0.36	0.00	2.55	0.34	2.37	2.75	1.03	3.44	1.49
۷۵-۷۰	2	0	0	0	0	1	4	4	2	3	16
	0.61	0.00	0.00	0.00	0.00	0.34	1.36	1.37	0.69	1.03	0.55
جمع	327	278	278	274	274	297	295	291	290	291	2895

(منبع: زارعی، ۱۳۹۸: ۷۹)

۲. سرانه عملکرد نظارتی بر حسب گروه سنی نمایندگان

داده‌های ارائه‌شده در جدول ۲ تا Error! Reference source not found. بیانگر آن است که به‌طور کلی بیشینه سرانه مشارکت نمایندگان در محدوده سنی ۴۵ سال قرار گرفته است و با فاصله گرفتن از محدوده سنی مذکور، میزان سرانه مشارکت کاسته می‌شود. با در نظر گرفتن تأثیر ضریب در نتایج مشاهده می‌شود که از سرانه مشارکت سنین پایین کاسته و به سرانه سنین بالاتر افزوده می‌شود که نشان‌دهنده افزایش کیفیت عملکرد نظارتی نمایندگان فعال در سنین بالاتر در عین کاهش کمیت آنها است. البته این تحلیل متمرکز در بازه ۳۵ تا ۶۰ سال است؛ زیرا تعداد نمایندگان در دوره‌های سنی دیگر بسیار اندک بوده و عملاً نتایج تحلیل آماری آنها قابل اتکا نخواهد بود.

جدول ۲. تعداد و سرانه مخالفت در هر یک از گروه‌های سنی

گروه سنی	اول	دوم	سوم	چهارم	پنجم	ششم	هفتم	هشتم	نهم	دهم
بزرگسالان	۲۹-۳۰	۱۱	۲	۱	۱	۰	۰	۰	۰	۰
		0.212	0.080	0.077	0.167	0.000	0.000	0.000	0.000	0.000
	۳۴-۳۵	۱۰	۹	۱۴	۲	۲	۱	۴	۱	۵
		0.161	0.138	0.215	0.063	0.105	0.067	0.364	1.000	0.500
	۳۹-۳۵	۵	۶	۱۴	۱۳	۳	۱۱	۴	۹	۲
		0.098	0.091	0.194	0.157	0.044	0.208	0.118	0.321	0.154
	۴۴-۴۵	۱۴	۷	۷	۳	۱۱	۱۴	۱۲	۱۵	۱۳
		0.275	0.156	0.127	0.049	0.129	0.157	0.171	0.205	0.283
	۴۹-۴۵	۲	۲	۵	۷	۲	۱۳	۱۰	۲۳	۲۲
		0.038	0.050	0.143	0.206	0.048	0.165	0.119	0.338	0.275
۵۴-۵۵	۴	۱	۱	۲	۵	۴	۷	۱۰	۱۱	
	0.114	0.050	0.045	0.057	0.167	0.125	0.111	0.161	0.145	
۵۹-۵۵	۱	۱	۱	۲	۱	۳	۱	۴	۱۱	
	0.077	0.091	0.111	0.125	0.050	0.188	0.077	0.105	0.256	
۶۴-۶۵	۰	۱	۰	۰	۰	۱	۰	۰	۵	
	0.000	0.333	0.000	0.000	0.000	0.091	0.000	0.000	0.294	
۶۹-۶۵	۰	۰	۰	۰	۰	۱	۱	۱	۰	
	0.000	0.000	0.000	0.000	0.000	1.000	0.143	0.125	0.000	
۷۵-۷۰	۰	۰	۰	۰	۰	۰	۰	۰	۰	
	0.000	0.000	0.000	0.000	0.000	0.000	0.000	0.000	0.000	
نوجوانان	۲۹-۳۰	۱۶	۲	۱	۱	۰	۰	۰	۰	۰
		0.308	0.080	0.077	0.167	0.000	0.000	0.000	0.000	0.000
	۳۴-۳۵	۱۵	۱۱	۱۸	۳	۲	۱	۴	۱	۷
		0.242	0.169	0.277	0.094	0.105	0.067	0.364	1.000	0.700
	۳۹-۳۵	۷	۸	۱۹	۱۷	۳	۱۲	۴	۱۴	۲
		0.137	0.121	0.264	0.205	0.044	0.226	0.118	0.500	0.154
	۴۴-۴۵	۱۵	۸	۷	۴	۱۳	۱۵	۱۷	۱۸	۱۶
		0.294	0.178	0.127	0.066	0.153	0.169	0.243	0.247	0.348
	۴۹-۴۵	۳	۶	۷	۲۱	۶	۱۶	۱۳	۲۷	۳۰
		0.057	0.150	0.200	0.618	0.143	0.203	0.155	0.397	0.375
۵۴-۵۵	۴	۱	۱	۳	۷	۵	۱۱	۱۵	۱۷	
	0.114	0.050	0.045	0.086	0.233	0.156	0.175	0.242	0.224	
۵۹-۵۵	۲	۱	۱	۳	۱	۳	۱	۵	۱۴	
	0.154	0.091	0.111	0.188	0.050	0.188	0.077	0.132	0.326	
۶۴-۶۵	۰	۱	۰	۰	۰	۱	۰	۰	۶	
	0.000	0.333	0.000	0.000	0.000	0.091	0.000	0.000	0.353	
۶۹-۶۵	۰	۰	۰	۰	۰	۲	۱	۲	۰	
	0.000	0.000	0.000	0.000	0.000	2.000	0.143	0.250	0.000	
۷۵-۷۰	۰	۰	۰	۰	۰	۰	۰	۰	۰	
	0.000	0.000	0.000	0.000	0.000	0.000	0.000	0.000	0.000	

(منبع: نگارنده)

جدول ۳. تعداد و سرانه موافقت در هر یک از گروه‌های سنی

گروه سنی	اول	دوم	سوم	چهارم	پنجم	ششم	هفتم	هشتم	نهم	دهم
ب. نخبه	۲۹-۳۰	۴	۳	۱	۰	۰	۰	۰	۰	۰
		۰.۰۷۷	۰.۱۲۰	۰.۰۷۷	۰.۰۰۰	۰.۰۰۰	۰.۰۰۰	۰.۰۰۰	۰.۰۰۰	۰.۰۰۰
	۳۴-۳۵	۵	۶	۱۱	۲	۱	۲	۱	۲	۰
		۰.۰۸۱	۰.۰۹۲	۰.۱۶۹	۰.۰۶۳	۰.۰۵۳	۰.۱۳۳	۰.۰۹۱	۰.۲۰۰	۰.۰۰۰
	۳۹-۳۵	۱۱	۷	۱۴	۱۰	۷	۵	۹	۵	۶
		۰.۲۱۶	۰.۱۰۶	۰.۱۹۴	۰.۱۲۰	۰.۱۰۳	۰.۰۹۴	۰.۲۶۵	۰.۱۷۹	۰.۲۳۱
	۴۴-۴۵	۵	۶	۶	۹	۹	۱۶	۱۵	۱۷	۱۵
		۰.۰۹۸	۰.۱۳۳	۰.۱۰۹	۰.۱۴۸	۰.۱۰۶	۰.۱۸۰	۰.۲۱۴	۰.۲۳۳	۰.۳۶۴
	۴۹-۴۵	۱۰	۲	۵	۵	۱	۱۲	۱۹	۱۸	۲۷
		۰.۱۸۹	۰.۰۵۰	۰.۱۴۳	۰.۱۴۷	۰.۰۲۴	۰.۱۵۲	۰.۲۲۶	۰.۲۶۵	۰.۳۳۸
۵۴-۵۵	۴	۲	۲	۳	۳	۳	۱۰	۱۵	۱۱	
	۰.۱۱۴	۰.۱۰۰	۰.۰۹۱	۰.۰۸۶	۰.۱۰۰	۰.۰۹۴	۰.۱۵۹	۰.۲۴۲	۰.۱۴۵	
۵۹-۵۵	۰	۲	۰	۲	۱	۱	۳	۴	۱۱	
	۰.۰۰۰	۰.۱۸۲	۰.۰۰۰	۰.۱۲۵	۰.۰۵۰	۰.۰۶۳	۰.۲۳۱	۰.۱۰۵	۰.۲۵۶	
۶۴-۶۵	۰	۰	۰	۰	۰	۰	۱	۲	۵	
	۰.۰۰۰	۰.۰۰۰	۰.۰۰۰	۰.۰۰۰	۰.۰۰۰	۰.۰۰۰	۰.۱۱۱	۰.۲۲۲	۰.۲۹۴	
۶۹-۶۵	۰	۰	۰	۰	۰	۰	۱	۱	۱	
	۰.۰۰۰	۰.۰۰۰	۰.۰۰۰	۰.۰۰۰	۰.۰۰۰	۰.۰۰۰	۰.۱۴۳	۰.۱۲۵	۰.۳۳۳	
۷۵-۷۰	۰	۰	۰	۰	۰	۰	۰	۰	۰	
	۰.۰۰۰	۰.۰۰۰	۰.۰۰۰	۰.۰۰۰	۰.۰۰۰	۰.۰۰۰	۰.۰۰۰	۰.۰۰۰	۰.۰۰۰	
ب. نخبه	۲۹-۳۰	۶	۴	۳	۰	۰	۰	۰	۰	۰
		۰.۱۱۵	۰.۱۶۰	۰.۲۳۱	۰.۰۰۰	۰.۰۰۰	۰.۰۰۰	۰.۰۰۰	۰.۰۰۰	۰.۰۰۰
	۳۴-۳۵	۷	۷	۱۳	۲	۱	۴	۱	۰	۲
		۰.۱۱۳	۰.۱۰۸	۰.۲۰۰	۰.۰۶۳	۰.۰۵۳	۰.۲۶۷	۰.۰۹۱	۰.۲۰۰	۰.۰۰۰
	۳۹-۳۵	۱۳	۷	۱۷	۱۱	۸	۵	۱۳	۶	۸
		۰.۲۵۵	۰.۱۰۶	۰.۲۳۶	۰.۱۳۳	۰.۱۱۸	۰.۰۹۴	۰.۳۸۲	۰.۲۱۴	۰.۳۰۸
	۴۴-۴۵	۶	۶	۸	۱۱	۱۲	۲۴	۱۹	۲۲	۲۲
		۰.۱۱۸	۰.۱۳۳	۰.۱۴۵	۰.۱۸۰	۰.۱۴۱	۰.۲۷۰	۰.۲۷۱	۰.۳۰۱	۰.۴۷۸
	۴۹-۴۵	۱۳	۳	۵	۶	۱	۱۵	۲۹	۲۵	۳۶
		۰.۲۴۵	۰.۰۷۵	۰.۱۴۳	۰.۱۷۶	۰.۰۲۴	۰.۱۹۰	۰.۳۴۵	۰.۳۶۸	۰.۴۵۰
۵۴-۵۵	۵	۴	۲	۳	۳	۳	۱۴	۲۲	۱۴	
	۰.۱۴۳	۰.۲۰۰	۰.۰۹۱	۰.۰۸۶	۰.۱۰۰	۰.۰۹۴	۰.۲۲۲	۰.۳۵۵	۰.۱۸۴	
۵۹-۵۵	۰	۲	۰	۲	۱	۱	۴	۵	۱۴	
	۰.۰۰۰	۰.۱۸۲	۰.۰۰۰	۰.۱۲۵	۰.۰۵۰	۰.۰۶۳	۰.۳۰۸	۰.۱۳۲	۰.۳۲۶	
۶۴-۶۵	۰	۰	۰	۰	۰	۰	۱	۳	۵	
	۰.۰۰۰	۰.۰۰۰	۰.۰۰۰	۰.۰۰۰	۰.۰۰۰	۰.۰۰۰	۰.۱۱۱	۰.۳۳۳	۰.۲۹۴	
۶۹-۶۵	۰	۰	۰	۰	۰	۰	۲	۱	۱	
	۰.۰۰۰	۰.۰۰۰	۰.۰۰۰	۰.۰۰۰	۰.۰۰۰	۰.۰۰۰	۰.۲۸۶	۰.۱۲۵	۰.۳۳۳	
۷۵-۷۰	۰	۰	۰	۰	۰	۰	۰	۰	۰	
	۰.۰۰۰	۰.۰۰۰	۰.۰۰۰	۰.۰۰۰	۰.۰۰۰	۰.۰۰۰	۰.۰۰۰	۰.۰۰۰	۰.۰۰۰	

(منبع: نگارنده)

جدول ۷. تعداد و سرانه سؤال در هر یک از گروه‌های سنی

گروه سنی	اول	دوم	سوم	چهارم	پنجم	ششم	هفتم	هشتم	نهم	دهم
گروه سنی: ۲۹-۳۰	۲۲	۸	۱	۱	۰	۰	۰	۰	۰	۰
	۰.۴۲۳	۰.۳۲۰	۰.۰۷۷	۰.۱۶۷	۰.۰۰۰	۰.۰۰۰	۰.۰۰۰	۰.۰۰۰	۰.۰۰۰	۰.۰۰۰
	۲۶	۱۶	۱۲	۱۰	۸	۳	۵	۰	۳	۱
	۰.۴۱۹	۰.۲۴۶	۰.۱۸۵	۰.۳۱۳	۰.۴۲۱	۰.۲۰۰	۰.۴۵۵	۰.۰۰۰	۰.۳۰۰	۰.۲۵۰
	۱۷	۱۲	۱۲	۱۷	۱۰	۲۰	۱۱	۶	۲	۹
	۰.۳۳۳	۰.۱۸۲	۰.۱۶۷	۰.۲۰۵	۰.۱۴۷	۰.۳۷۷	۰.۳۲۴	۰.۲۱۴	۰.۱۵۴	۰.۳۷۵
	۱۶	۱۴	۹	۱۰	۱۶	۳۴	۱۸	۱۸	۹	۸
	۰.۳۱۴	۰.۳۱۱	۰.۱۶۴	۰.۱۶۴	۰.۱۸۸	۰.۳۸۲	۰.۲۵۷	۰.۲۴۷	۰.۱۹۶	۰.۲۴۲
	۷	۶	۳	۸	۱۲	۲۷	۱۷	۲۱	۱۳	۶
	۰.۱۳۲	۰.۱۵۰	۰.۰۸۶	۰.۲۳۵	۰.۲۸۶	۰.۳۴۲	۰.۲۰۲	۰.۳۰۹	۰.۱۶۳	۰.۱۰۲
گروه سنی: ۳۹-۴۰	۱۰	۷	۲	۳	۷	۵	۸	۱۴	۱۲	۱۵
	۰.۲۸۶	۰.۳۵۰	۰.۰۹۱	۰.۰۸۶	۰.۲۳۳	۰.۱۵۶	۰.۱۲۷	۰.۲۲۶	۰.۱۵۸	۰.۲۰۵
	۲	۴	۰	۱	۱	۳	۱	۸	۱۴	۱۴
	۰.۱۵۴	۰.۳۶۴	۰.۰۰۰	۰.۰۶۳	۰.۰۵۰	۰.۱۸۸	۰.۰۷۷	۰.۲۱۱	۰.۳۲۶	۰.۲۴۱
	۱	۰	۱	۰	۰	۲	۰	۲	۴	۶
	۰.۲۰۰	۰.۰۰۰	۰.۱۶۷	۰.۰۰۰	۰.۰۰۰	۰.۱۸۲	۰.۰۰۰	۰.۲۲۲	۰.۲۳۵	۰.۲۲۲
	۱	۲	۰	۰	۰	۰	۱	۰	۰	۱
	۰.۳۳۳	۰.۶۶۷	۰.۰۰۰	۰.۰۰۰	۰.۰۰۰	۰.۰۰۰	۰.۱۴۳	۰.۰۰۰	۰.۰۰۰	۰.۱۰۰
	۰	۰	۰	۰	۰	۰	۰	۰	۰	۰
	۰.۰۰۰	۰.۰۰۰	۰.۰۰۰	۰.۰۰۰	۰.۰۰۰	۰.۰۰۰	۰.۰۰۰	۰.۰۰۰	۰.۰۰۰	۰.۰۰۰
گروه سنی: ۴۹-۵۰	۳۶	۱۱	۱	۲	۰	۰	۰	۰	۰	۰
	۰.۶۹۲	۰.۴۴۰	۰.۰۷۷	۰.۳۳۳	۰.۰۰۰	۰.۰۰۰	۰.۰۰۰	۰.۰۰۰	۰.۰۰۰	۰.۰۰۰
	۵۰	۱۹	۱۵	۱۰	۱۵	۳	۸	۰	۴	۱
	۰.۸۰۶	۰.۲۹۲	۰.۲۳۱	۰.۳۱۳	۰.۷۸۹	۰.۲۰۰	۰.۷۲۷	۰.۰۰۰	۰.۴۰۰	۰.۲۵۰
	۲۹	۱۳	۲۰	۱۲	۲۶	۳۴	۱۶	۱۱	۳	۹
	۰.۵۶۹	۰.۱۹۷	۰.۲۷۸	۰.۳۱۳	۰.۱۷۶	۰.۶۴۲	۰.۴۷۱	۰.۳۹۳	۰.۲۳۱	۰.۳۷۵
	۲۹	۲۱	۱۱	۱۲	۲۷	۵۵	۲۴	۲۷	۱۲	۹
	۰.۵۶۹	۰.۴۶۷	۰.۲۰۰	۰.۱۹۷	۰.۳۱۸	۰.۶۱۸	۰.۳۴۳	۰.۳۷۰	۰.۲۶۱	۰.۲۷۳
	۱۴	۱۳	۳	۱۶	۱۶	۴۶	۲۶	۲۸	۱۶	۹
	۰.۲۶۴	۰.۳۲۵	۰.۰۸۶	۰.۴۷۱	۰.۳۸۱	۰.۵۸۲	۰.۳۱۰	۰.۴۱۲	۰.۲۰۰	۰.۱۵۳
گروه سنی: ۵۴-۵۵	۲۰	۸	۲	۴	۱۲	۸	۱۳	۳۲	۱۷	۲۶
	۰.۵۷۱	۰.۴۰۰	۰.۰۹۱	۰.۱۱۴	۰.۴۰۰	۰.۲۵۰	۰.۲۰۶	۰.۵۱۶	۰.۲۲۴	۰.۳۵۶
	۵	۵	۰	۱	۲	۵	۳	۱۱	۲۸	۲۳
	۰.۳۸۵	۰.۴۵۵	۰.۰۰۰	۰.۰۶۳	۰.۱۰۰	۰.۳۱۳	۰.۲۳۱	۰.۲۸۹	۰.۶۵۱	۰.۳۹۷
	۱	۰	۱	۰	۰	۴	۰	۲	۴	۹
	۰.۲۰۰	۰.۰۰۰	۰.۱۶۷	۰.۰۰۰	۰.۰۰۰	۰.۳۶۴	۰.۰۰۰	۰.۲۲۲	۰.۲۳۵	۰.۳۳۳
	۰	۳	۰	۰	۰	۰	۱	۰	۰	۳
	۰.۰۰۰	۱.۰۰۰	۰.۰۰۰	۰.۰۰۰	۰.۰۰۰	۰.۰۰۰	۰.۱۴۳	۰.۰۰۰	۰.۰۰۰	۰.۳۰۰
	۰	۰	۰	۰	۰	۰	۰	۰	۰	۰
	۰.۰۰۰	۰.۰۰۰	۰.۰۰۰	۰.۰۰۰	۰.۰۰۰	۰.۰۰۰	۰.۰۰۰	۰.۰۰۰	۰.۰۰۰	۰.۰۰۰

(منبع: نگارنده)

جدول ۵. میانگین درصد سرانه تراز شده عملکرد نظارتی در هر یک از گروه‌های سنی

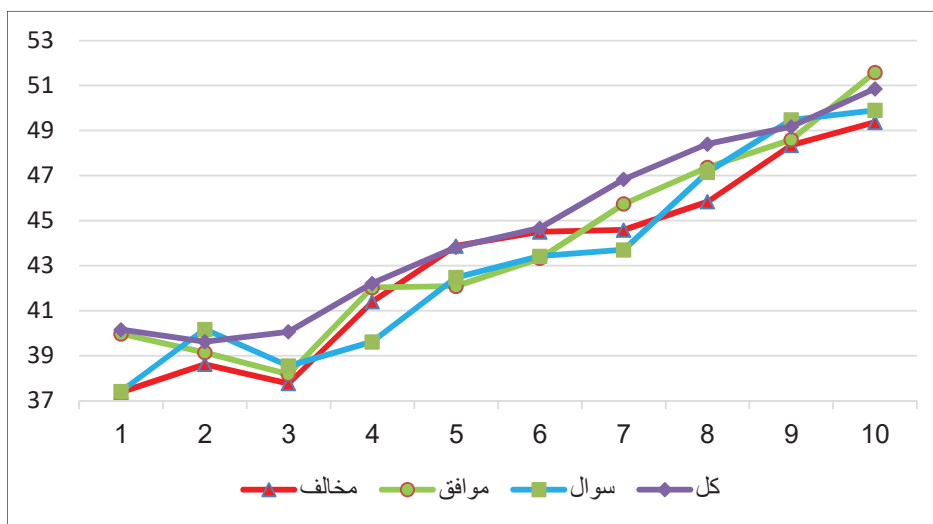
سؤال	باضریب		بدون ضریب			گروه سنی
	موافق	مخالف	سؤال	موافق	مخالف	
5.47	5.03	4.91	5.04	3.51	5.85	۲۹-۲۵
16.74	10.03	19.09	17.62	9.93	19.95	۳۴-۳۰
15.44	16.45	12.28	15.31	17.22	12.84	۳۹-۳۵
14.51	17.67	13.45	15.03	17.54	15.46	۴۴-۴۰
13.33	15.87	15.78	13.03	15.62	11.93	۴۹-۴۵
12.33	13.77	10.13	11.33	13.34	10.12	۵۴-۵۰
10.93	9.64	9.69	9.38	10.57	10.48	۵۹-۵۵
6.64	4.89	5.18	7.92	5.17	6.05	۶۴-۶۰
4.62	4.41	9.48	5.34	4.60	7.31	۶۹-۶۵
0.00	2.25	0.00	0.00	2.50	0.00	۷۵-۷۰

(منبع: نگارنده)

جدول ۶. میانگین سنی نمایندگان دارای عملکرد نظارتی (بدون ضریب)

کل	سؤال	موافق	مخالف	ادوار مجلس
40	37	40	37	اول
40	40	39	39	دوم
40	39	38	38	سوم
42	40	42	41	چهارم
44	42	42	44	پنجم
45	43	43	45	ششم
47	44	46	45	هفتم
48	47	47	46	هشتم
49	49	49	48	نهم
51	50	52	49	دهم
45	43	44	43	میانگین

(منبع: نگارنده)



شکل ۱. وضعیت میانگین سنی نمایندگان دارای عملکرد نظارتی طی ادوار اول تا دهم

(منبع: نگارنده)

باید دانست همان‌طور که در Error! Reference source not found. و شکل ۱ مشخص است، میانگین سنی نمایندگانی که در موافقت و مخالفت با اعضای کابینه دولت به بیان دیدگاه‌های خود پرداخته‌اند و یا از ابزار نظارتی سؤال بهره برده‌اند از میانگین سنی کل نمایندگان ده دوره مجلس کمتر است، این بدین معناست که نمایندگان با میانگین سنی پایین‌تر مشارکت بیشتری در اعمال نظارتی داشته‌اند که حکایت از توان و انرژی بیشتر نمایندگان جوان‌تر در مقایسه با نمایندگان با سنین بالاتر دارد. در این میان، میانگین سنی مرتبط با مخالفت و سؤال تقریباً برابر بوده و کمتر از میانگین سنی مربوط به موافقت است.

بایستی خاطر نشان کرد که مخالف و سؤال می‌تواند هزینه‌هایی را برای نماینده و حوزه انتخابیه وی در پی داشته باشد و در مقابل موافقت نه تنها هزینه‌ای ندارد؛ بلکه حمایت‌هایی را از سوی دولت برای نماینده و حوزه انتخابیه وی به دنبال دارد؛ از همین رو میانگین پایین‌تر نمایندگان مخالف و سؤال‌کننده حاکی از شجاعت و روحیه حق‌طلبی آنها می‌باشد.

جنسیت

۱. بررسی توزیع جنسی نمایندگان

گفتنی است همان‌طور که در جدول ۷ مشاهده می‌شود، بررسی توزیع جنسی نمایندگان مجلس

تأثیر سن، جنسیت و سطح تحصیلات در عملکرد نظارتی نمایندگان مجلس شورای اسلامی ... □ ۱۰۵

شورای اسلامی طی ادوار اول تا دهم بیانگر آن است که به‌طور میانگین، ۹۶/۷۲ درصد از کرسی‌های نمایندگی مجلس نصیب مردان شده است و زنان در طول این ادوار با کسب ۹۵ کرسی معادل با ۳/۲۸ درصد در اقلیت بوده‌اند. همچنان‌که در شکل ۵ مشاهده می‌شود از دوره چهارم به‌بعد زنان توانسته‌اند کرسی‌های بیشتری را نسبت به سه دوره قبل کسب کنند. نکته دیگری که در جدول ۷ به‌چشم می‌خورد، ثبت یک رکورد از تعداد کرسی‌های کسب‌شده توسط زنان در مجلس دهم است؛ به‌طوری‌که پس از انقلاب برای نخستین‌بار زنان توانستند ۱۷ کرسی مجلس را از آن خود کنند.

جدول ۷. توزیع جنسی نمایندگان مجلس شورای اسلامی برحسب تعداد و درصد

جنسیت	اول	دوم	سوم	چهارم	پنجم	ششم	هفتم	هشتم	نهم	دهم	تعداد کل
مرد	323	274	274	265	260	284	282	283	281	274	2800
	98.78	98.56	98.56	96.72	94.89	95.62	95.59	97.25	96.90	94.16	96.72
زن	4	4	4	9	14	13	13	8	9	17	95
	1.22	1.44	1.44	3.28	5.11	4.38	4.41	2.75	3.10	5.84	3.28
جمع	327	278	278	274	274	297	295	291	290	291	2895

(منبع: زارعی، ۱۳۹۸: ۸۶)

۲. سرانه عملکرد نظارتی بر حسب جنسیت نمایندگان

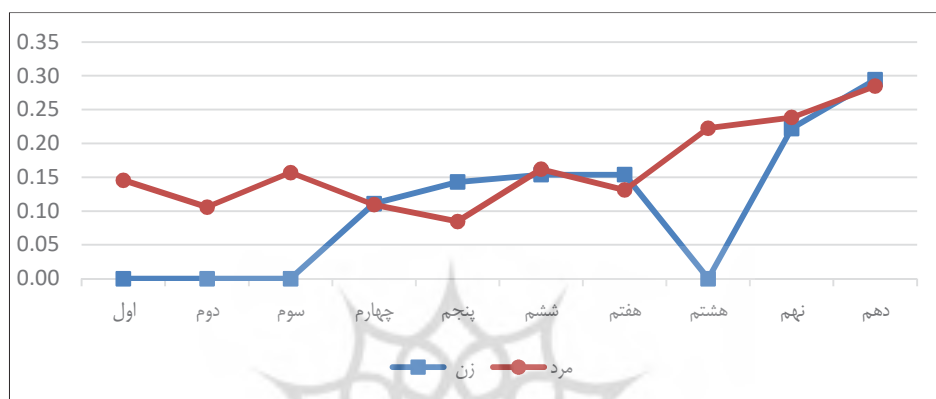
جدول ۸ و اشکال مرتبط با آن (شکل ۲ تا شکل ۷) بیانگر میزان عملکرد نظارتی نمایندگان مجلس برحسب جنسیت آن‌هاست. داده‌ها حکایت از آن دارد که از نظر جنسیت، تفاوت خاصی میان روند کلی عملکرد زنان و مردان وجود ندارد؛ اما با توجه به جامعه آماری پایین‌تر زنان نسبت به مردان پراکندگی بیشتری در سرانه مشارکت نظارتی زنان مشاهده می‌شود.

جدول ۸. تعداد و سرانه نمایندگان دارای عملکرد نظارتی براساس جنسیت

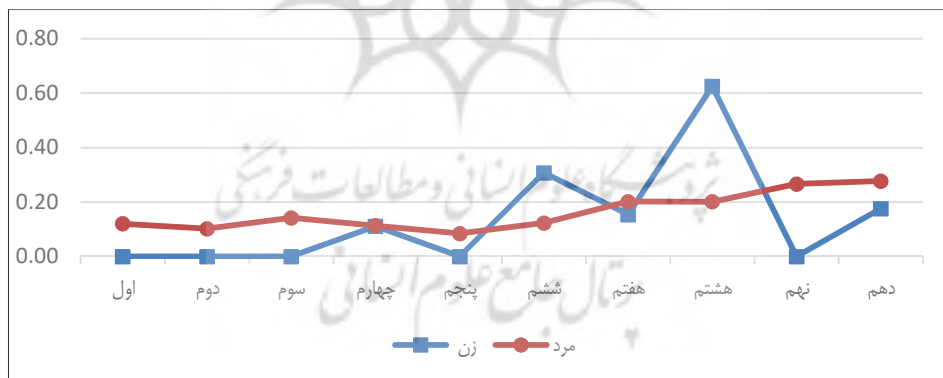
ادوار مجلس	با ضریب						بدون ضریب					
	سؤال		موافق		مخالف		سؤال		موافق		مخالف	
	مرد	زن	مرد	زن	مرد	زن	مرد	زن	مرد	زن	مرد	زن
اول	183	3	50	0	62	0	101	1	39	0	47	0
	0.567	0.750	0.155	0.000	0.192	0.000	0.313	0.250	0.121	0.000	0.146	0.000
دوم	93	0	33	0	34	0	69	0	28	0	29	0
	0.339	0.000	0.120	0.000	0.124	0.000	0.252	0.000	0.102	0.000	0.106	0.000
سوم	53	0	46	0	54	0	40	0	39	0	43	0
	0.193	0.000	0.168	0.000	0.197	0.000	0.146	0.000	0.142	0.000	0.157	0.000
چهارم	69	2	34	1	36	2	49	1	30	1	29	1
	0.260	0.222	0.128	0.111	0.136	0.222	0.185	0.111	0.113	0.111	0.109	0.111

79	5	26	0	26	2	51	3	22	0	22	2	پنجم
0.304	0.357	0.100	0.000	0.100	0.143	0.196	0.214	0.085	0.000	0.085	0.143	
149	6	45	7	52	3	89	5	35	4	46	2	ششم
0.525	0.462	0.158	0.538	0.183	0.231	0.313	0.385	0.123	0.308	0.162	0.154	
87	4	80	3	49	2	57	4	57	2	37	2	هفتم
0.309	0.308	0.284	0.231	0.174	0.154	0.202	0.308	0.202	0.154	0.131	0.154	
110	1	79	5	82	0	68	1	57	5	63	0	هشتم
0.389	0.125	0.279	0.625	0.290	0.000	0.240	0.125	0.201	0.625	0.223	0.000	
78	6	98	0	89	3	53	4	75	0	67	2	نهم
0.278	0.667	0.349	0.000	0.317	0.333	0.189	0.444	0.267	0.000	0.238	0.222	
84	4	99	5	103	7	56	4	76	3	78	5	دهم
0.307	0.235	0.361	0.294	0.376	0.412	0.204	0.235	0.277	0.176	0.285	0.294	

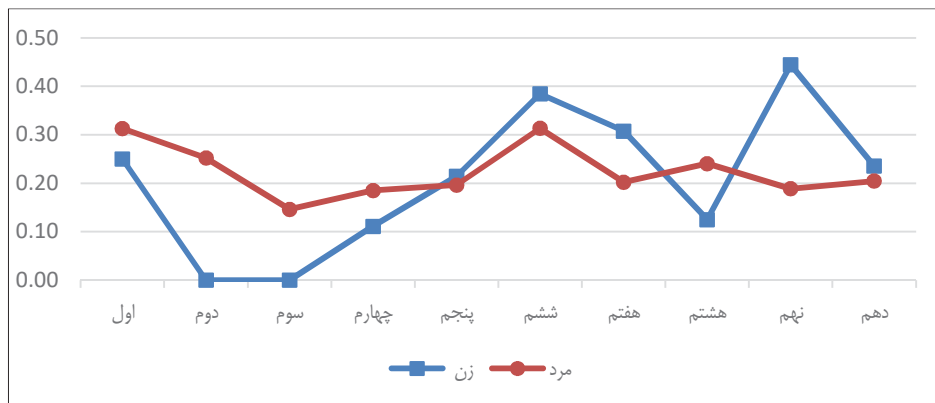
(منبع: نگارنده)



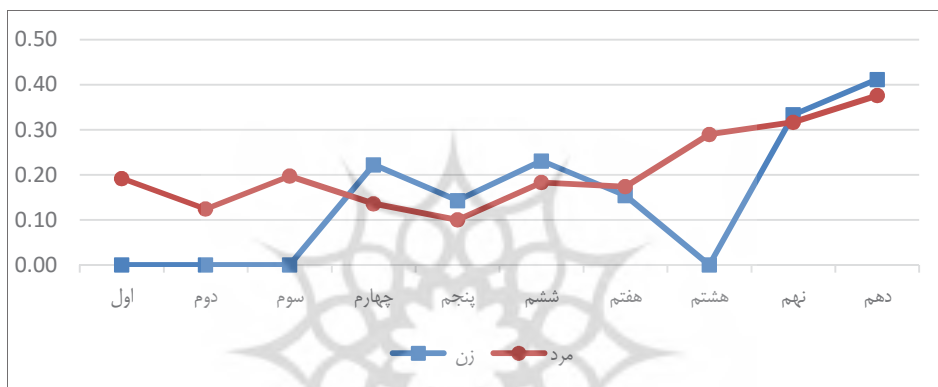
شکل ۲. سرانه مخالفت نمایندگان برحسب جنسیت (بدون ضریب)



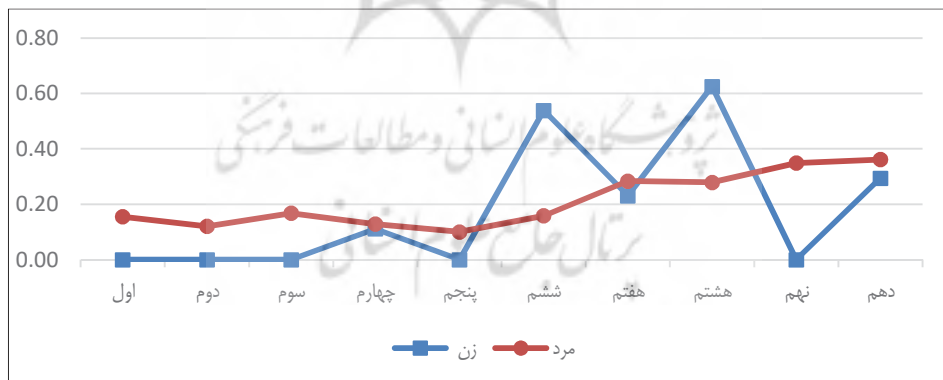
شکل ۳. سرانه موافقت نمایندگان برحسب جنسیت (بدون ضریب)



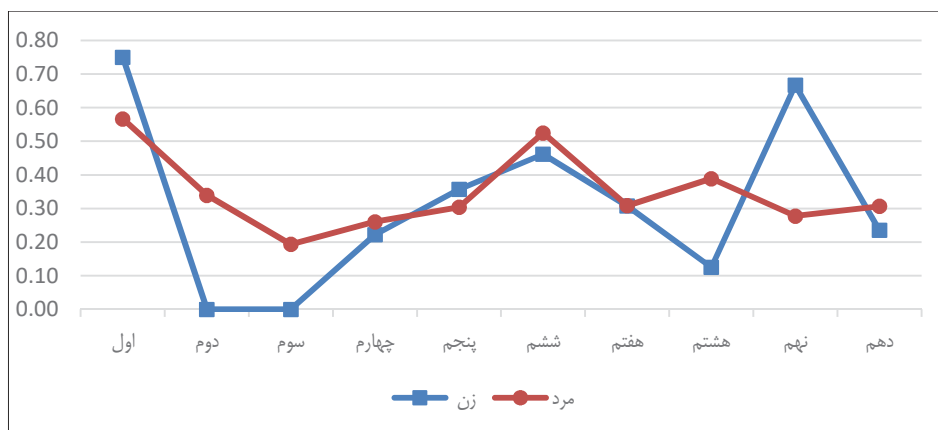
شکل ۴. سرانه سؤال برحسب جنسیت (بدون ضریب)



شکل ۵. سرانه مخالفت نمایندگان برحسب جنسیت (باضریب)



شکل ۶. سرانه موافقت نمایندگان برحسب جنسیت (باضرب)



شکل ۷. سرانه سؤال برحسب جنسیت (باضرب)

نمودارهای مذکور به خوبی نشان می‌دهد که سرانه مشارکت نمایندگان زن در مجالس اول تا سوم (به استثنای سؤال در مجلس اول) صفر است. این امر را می‌توان ناشی از تعداد پایین نمایندگان زن در ادوار اول تا سوم نسبت به دوره‌های دیگر و همچنین فضای اجتماعی و فرهنگی دهه ۱۳۶۰ دانست؛ همچنین براساس داده‌های یادشده زنان در ادوار مختلف مجلس عملکرد ویژه‌ای از خود به ثبت رسانده‌اند، به طوری که در دوره هشتم سرانه موافقت زنان نسبت به دوره‌های دیگر بیشتر است و در مقابل سرانه مخالفت آنها صفر است که خود حکایت از حمایت تمام‌قد زنان مجلس هشتم از دولت وقت دارد.

از سوی دیگر در دوره‌های نهم و پنجم با رویه‌ای کاملاً متفاوت با مجلس هشتم روبه‌رو هستیم، به طوری که در این دو دوره، سرانه مشارکت زنان در مخالفت و سؤال بیشتر از مردان است، در حالی که سرانه مشارکت آنها در موافقت صفر است. در ادوار دیگر مجلس (چهارم، ششم، هفتم و دهم) سرانه مشارکت زنان در اعمال نظارتی موافقت، سؤال و مخالفت دارای دامنه نوسان کمتری است، به طوری که نمایندگان زن در این دوره‌ها در هر سه حوزه نظارتی تقریباً عملکرد یکسانی داشته‌اند.

سطح تحصیلات

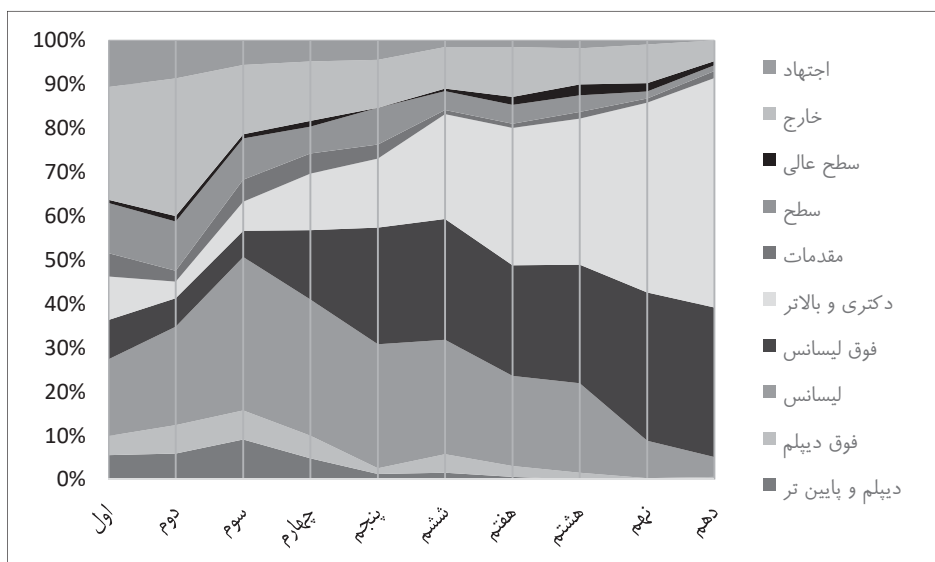
از دیگر شاخص‌هایی که می‌توان تأثیر آن را در عملکرد نظارتی نمایندگان مورد بررسی قرار داد، سطح تحصیلی آنها است. مقایسه وضعیت تحصیلی نمایندگان ادوار اول تا دهم حکایت از آن دارد

که وضعیت تحصیلی نمایندگان در طول سال‌های اخیر، ارتقا یافته است. مطابق جدول ۹ و شکل ۸، طی پنج دوره نخست مجلس شورای اسلامی، بیشترین نمایندگان دارای تحصیلات لیسانس با ۲۶/۳۳ درصد بوده‌اند؛ به دنبال آن به ترتیب دارندگان مدرک تحصیلی خارج فقه، فوق لیسانس و دکترا هر کدام با ۱۹/۸۱، ۱۲/۵، ۹/۷۲ بیشترین فراوانی را داشته‌اند؛ اما وضعیت تحصیلات نمایندگان در پنج دوره اخیر مجلس شورای اسلامی بیانگر آن است که بیشتر نمایندگان با تعداد ۵۸۷ نفر و ۳۶/۶۲ درصد دارای تحصیلات دکتری بوده‌اند و پس از آن به ترتیب دارندگان مدرک فوق لیسانس، لیسانس و خارج فقه با ۲۹/۴۴، ۱۶/۰۹ و ۸/۵۵ درصد بیشترین فراوانی را داشته‌اند.

جدول ۹. میزان تحصیلات نمایندگان مجلس به تفکیک حوزوی و دانشگاهی

دوره‌های مجلس										سطح تحصیلات
اول	دوم	سوم	چهارم	پنجم	ششم	هفتم	هشتم	نهم	دهم	
22	19	29	15	4	5	2	0	0	0	دیپلم و پایین‌تر
5.58	5.90	9.12	4.84	1.28	1.53	0.61	0.00	0.00	0.00	
17	21	21	16	4	14	8	5	1	2	فوق دیپلم
4.31	6.52	6.60	5.16	1.28	4.28	2.45	0.64	0.32	0.64	
69	72	111	96	88	85	67	14	27	14	لیسانس
17.51	22.36	34.91	30.97	28.21	25.99	20.55	4.46	8.52	4.46	
35	21	19	49	83	90	82	107	107	107	فوق لیسانس
8.88	6.52	5.97	15.81	26.60	27.52	25.15	34.08	33.75	34.08	
39	12	21	40	49	78	102	164	137	164	دکتری و بالاتر
9.90	3.73	6.60	12.90	15.71	23.85	31.29	52.23	43.22	52.23	
21	8	16	14	10	3	3	5	3	5	مقدمات
5.33	2.48	5.03	4.52	3.21	0.92	0.92	1.59	0.95	1.59	
45	36	30	19	26	14	14	4	5	4	سطح
11.42	11.18	9.43	6.13	8.33	4.28	4.29	1.27	1.58	1.27	
3	4	3	4	0	2	6	3	6	3	سطح عالی
0.76	1.24	0.94	1.29	0.00	0.61	1.84	0.96	1.89	0.96	
101	101	50	42	34	31	37	15	28	15	خارج
25.63	31.37	15.72	13.55	10.90	9.48	11.35	4.78	8.83	4.78	
42	28	18	15	14	5	5	0	3	0	اجتهاد
10.66	8.70	5.66	4.84	4.49	1.53	1.53	0.00	0.95	0.00	
394	322	318	310	312	327	326	314	317	314	جمع

(منبع: زارعی، ۱۳۹۸: ۹۲)



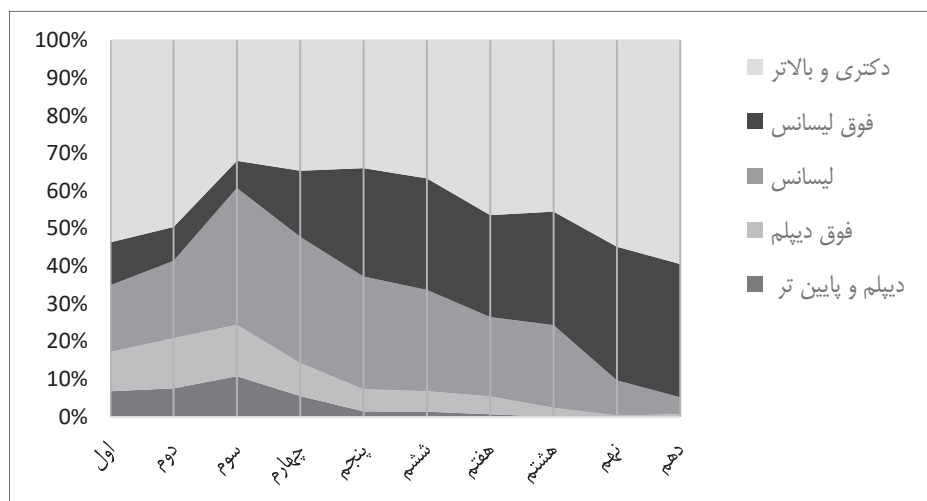
شکل ۸. درصد میزان تحصیلات نمایندگان به تفکیک حوزوی و دانشگاهی

مطابق با جدول ۱۰ و شکل ۹ چنانچه تحصیلات حوزوی نمایندگان را با تحصیلات دانشگاهی معادل سازی کنیم، به طور میانگین ۴۴/۹۴ درصد نمایندگان در هر دوره دارای تحصیلات دکتری و بالاتر، ۲۳/۱۸ درصد دارای فوق لیسانس، ۲۱/۹۷ درصد دارای لیسانس، ۶/۵۳ درصد فوق دیپلم و ۳/۳۹ درصد نمایندگان دارای تحصیلات دیپلم و پایین تر بوده اند.

جدول ۱۰. سطح تحصیلات نمایندگان مجلس طی ادوار اول تا دهم

دوره های مجلس										سطح تحصیلات
دهم	نهم	هشتم	هفتم	ششم	پنجم	چهارم	سوم	دوم	اول	
0	0	0	2	4	4	15	30	21	22	دیپلم و پایین تر
0.00	0.00	0.00	0.68	1.35	1.46	5.47	10.79	7.55	6.75	
2	1	7	14	16	16	24	38	37	34	فوق دیپلم
0.69	0.34	2.40	4.75	5.39	5.84	8.76	13.67	13.31	10.43	
13	27	64	62	80	82	92	101	57	58	لیسانس
4.47	9.31	21.92	21.02	26.94	29.93	33.58	36.33	20.50	17.79	
103	103	88	80	88	79	48	20	25	37	فوق لیسانس
35.40	35.52	30.14	27.12	29.63	28.83	17.52	7.19	8.99	11.35	
173	159	133	137	109	93	95	89	138	175	دکتری و بالاتر
59.45	54.83	45.55	46.44	36.70	33.94	34.67	32.01	49.64	53.68	
291	290	292	295	297	274	274	278	278	326	جمع

(منبع: زارعی، ۱۳۹۸: ۹۶)



شکل ۹. درصد سطح تحصیلات نمایندگان مجلس طی ادوار اول تا دهم

سرانه عملکرد نظارتی بر حسب سطح تحصیلات کلی (معادل‌سازی)

باید دانست که در جدول ۱۱ تا ۱۳ عملکرد نظارتی نمایندگان در سه حوزه مخالفت، موافقت و سؤال بر حسب سطح تحصیلات مورد بررسی قرار گرفته است. شایان ذکر است در این بخش سعی شده است تحصیلات حوزوی با تحصیلات دانشگاهی معادل‌سازی شود، تا بتوان نمایندگان و عملکرد نظارتی آنها را در سطوح مختلف تحصیلی با یکدیگر مقایسه نمود. از همین رو تحصیلات حوزوی مقدمات معادل زیردیپلم، سطح یک معادل دیپلم، سطح دو معادل لیسانس، سطح ۳ معادل فوق‌لیسانس و خارج‌فقه و اجتهاد معادل دکتری و بالاتر منظور شده است.

همچنین بایستی متذکر شد که آمار سطح تحصیلات دیپلم و فوق‌دیپلم به‌علت جامعه آماری کوچک در تحلیل داده‌ها منظور نشده است؛ زیرا پراکندگی زیادی در نتایج آنها دیده می‌شود؛ مثلاً در مجلس نهم برای استفاده از ابزار سؤال تنها یک فوق‌دیپلم وجود داشته که یک سؤال پرسیده است و سرانه فوق‌دیپلم در حد بیشینه ۱ قرار گرفته است.

بنابراین نتایج آنها از نظر آماری معتبر یا قابل تحلیل نیست. آمار تحصیلات سطح عالی و اجتهاد نیز به‌همین دلیل مورد تحلیل قرار نگرفته است، اگرچه نمایندگان با تحصیلات اجتهاد در دوره‌های اول از جامعه آماری بالایی برخوردار بوده‌اند؛ اما درآمد از تعدادشان کاسته شده و به همان اندازه پراکندگی و خطای تحلیل آمار بیشتر شده است. سرانه محاسبه‌شده برای تحصیلات سطح (حوزوی) در مجلس نهم و دهم نیز به‌علت تعداد پایین نمایندگان این گروه معتبر نیست. از سوی دیگر جامعه آماری دکتری و بالاتر از مجلس پنجم به بعد افزایش یافته است. هم‌زمان سرانه مخالفت در این گروه

نسبت به سایر گروه‌ها بیشتر شده است. بنابراین می‌توان گفت که سطح تحصیلات به‌خصوص در ایراد نطق در مخالفت با اعضای کابینه دولت (به‌ویژه از مجلس پنجم به‌بعد) اثر مستقیم داشته است. روند تغییرات مشارکت نمایندگان با سطوح تحصیلات دکتری و معادل آن در مقایسه با دیگر سطوح نشان داده شده در شکل ۱۰ تا شکل ۱۵، یک تغییر کلی را از مجلس چهارم به‌بعد نشان می‌دهد. با این تغییر، مشارکت سطح تحصیلی دکتری و معادل آن افزایش و برخلاف آن مشارکت سطح تحصیلی کارشناسی و معادل آن کاهش می‌یابد.

بنابراین برای مقایسه بهتر مشارکت سطوح تحصیلی مختلف، میانگین درصد مشارکت نمایندگان در قالب این دسته‌بندی برای دو دوره مجالس اول تا پنجم و مجالس ششم تا دهم به‌ترتیب در شکل ۱۷ و شکل ۱۸ نشان داده شده است؛ همچنین نتایج میانگین ده دوره مجلس نیز در شکل ۱۶ ترسیم شده است.

جدول ۱۱. تعداد و سرانه نمایندگان مخالف برحسب سطح تحصیلات

ادوار مجلس	بدون ضریب					با ضریب				
	دپلمه و پایین‌تر	فوق دپلمه	لیسانس	فوق لیسانس	دکتری و بالاتر	دپلمه و پایین‌تر	فوق دپلمه	لیسانس	فوق لیسانس	دکتری و بالاتر
اول	2	4	10	8	23	3	5	13	11	30
	0.091	0.118	0.172	0.216	0.131	0.136	0.147	0.224	0.297	0.171
دوم	1	1	11	5	11	1	1	13	5	14
	0.048	0.027	0.193	0.200	0.080	0.048	0.027	0.228	0.200	0.101
سوم	3	6	24	3	7	3	8	30	4	9
	0.100	0.158	0.238	0.150	0.079	0.100	0.211	0.297	0.200	0.101
چهارم	1	0	11	10	8	2	0	14	13	9
	0.067	0.000	0.120	0.208	0.084	0.133	0.000	0.152	0.271	0.095
پنجم	0	0	3	7	14	0	0	4	7	17
	0.000	0.000	0.037	0.089	0.151	0.000	0.000	0.049	0.089	0.183
ششم	0	0	11	13	24	0	0	14	14	27
	0.000	0.000	0.138	0.148	0.220	0.000	0.000	0.175	0.159	0.248
هفتم	0	1	6	10	22	0	2	7	11	31
	0.000	0.071	0.097	0.125	0.161	0.000	0.143	0.113	0.138	0.226
هشتم	0	1	10	18	34	0	1	11	24	46
	0.000	0.143	0.156	0.205	0.256	0.000	0.143	0.172	0.273	0.346
نهم	0	0	5	22	42	0	0	7	27	58
	0.000	0.000	0.185	0.214	0.264	0.000	0.000	0.259	0.262	0.365
دهم	0	0	3	30	50	0	0	4	41	65
	0.000	0.000	0.231	0.291	0.289	0.000	0.000	0.308	0.398	0.376

(منبع: نگارنده)

جدول ۱۲. تعداد و سرانه نمایندگان موافق برحسب سطح تحصیلات

ادوار مجلس	بدون ضریب					با ضریب				
	دیپلم و پایین‌تر	فوق دیپلم	لیسانس	فوق لیسانس	دکتری و بالاتر	دیپلم و پایین‌تر	فوق دیپلم	لیسانس	فوق لیسانس	دکتری و بالاتر
اول	1	4	6	7	21	2	5	8	8	27
	0.045	0.118	0.103	0.189	0.120	0.091	0.147	0.138	0.216	0.154
دوم	0	2	7	2	17	0	2	9	2	20
	0.000	0.054	0.123	0.080	0.123	0.000	0.054	0.158	0.080	0.145
سوم	2	3	19	1	14	3	4	22	1	16
	0.067	0.079	0.188	0.050	0.157	0.100	0.105	0.218	0.050	0.180
چهارم	2	0	13	10	6	2	0	13	12	8
	0.133	0.000	0.141	0.208	0.063	0.133	0.000	0.141	0.250	0.084
پنجم	0	1	3	9	9	0	1	3	12	10
	0.000	0.063	0.037	0.114	0.097	0.000	0.063	0.037	0.152	0.108
ششم	0	1	8	12	18	0	2	10	16	24
	0.000	0.063	0.100	0.136	0.165	0.000	0.125	0.125	0.182	0.220
هفتم	0	1	8	22	28	0	2	8	33	40
	0.000	0.071	0.129	0.275	0.204	0.000	0.143	0.129	0.413	0.292
هشتم	0	0	11	15	36	0	0	16	22	46
	0.000	0.000	0.172	0.170	0.271	0.000	0.000	0.250	0.250	0.346
نهم	0	0	6	24	45	0	0	9	26	63
	0.000	0.000	0.222	0.233	0.283	0.000	0.000	0.333	0.252	0.396
دهم	0	1	5	20	53	0	1	6	24	73
	0.000	0.043	0.093	0.370	0.283	0.000	0.019	0.087	0.326	0.400
	1	4	6	7	21	2	5	8	8	27

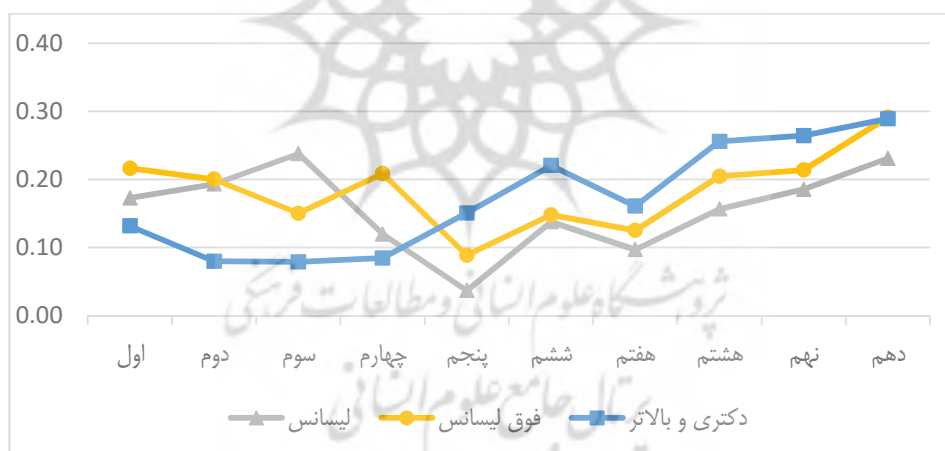
(منبع: نگارنده)

جدول ۱۳. تعداد و سرانه سؤال برحسب سطح تحصیلات

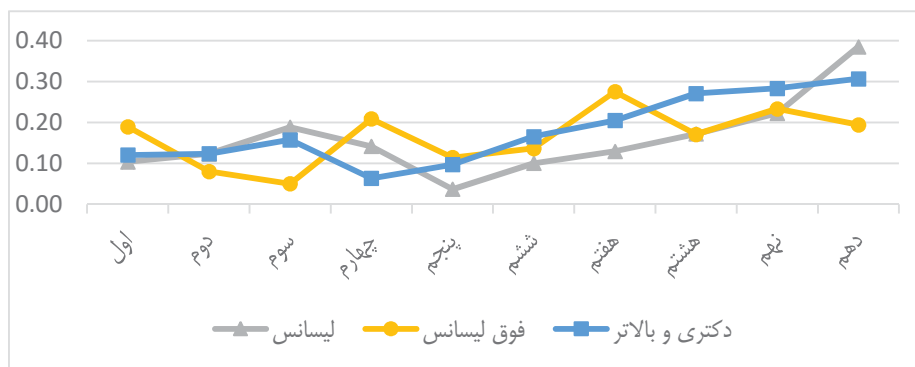
ادوار مجلس	بدون ضریب					با ضریب				
	دیپلم و پایین‌تر	فوق دیپلم	لیسانس	فوق لیسانس	دکتری و بالاتر	دیپلم و پایین‌تر	فوق دیپلم	لیسانس	فوق لیسانس	دکتری و بالاتر
اول	9	14	25	15	39	15	26	47	28	70
	0.409	0.412	0.431	0.405	0.223	0.682	0.765	0.810	0.757	0.400
دوم	8	9	15	8	29	11	10	22	12	38
	0.381	0.243	0.263	0.320	0.210	0.524	0.270	0.386	0.480	0.275

ادوار مجلس	بدون ضریب				با ضریب					
	دیپلمه و پایین‌تر	فوق دیپلمه	لیسانس	فوق لیسانس	دکتری و بالاتر	دیپلمه و پایین‌تر	فوق دیپلمه	لیسانس	فوق لیسانس	دکتری و بالاتر
اول	6	2	17	6	9	8	2	22	7	14
	0.200	0.053	0.168	0.300	0.101	0.267	0.053	0.218	0.350	0.157
چهارم	3	7	15	6	19	3	7	23	9	29
	0.200	0.292	0.163	0.125	0.200	0.200	0.292	0.250	0.188	0.305
پنجم	0	3	17	13	21	0	5	25	19	35
	0.000	0.188	0.207	0.165	0.226	0.000	0.313	0.305	0.241	0.376
ششم	0	6	22	30	36	0	11	33	50	61
	0.000	0.375	0.275	0.341	0.330	0.000	0.688	0.413	0.568	0.560
هفتم	1	1	14	17	28	1	1	22	25	42
	0.500	0.071	0.226	0.213	0.204	0.500	0.071	0.355	0.313	0.307
هشتم	0	0	16	18	35	0	0	25	30	56
	0.000	0.000	0.250	0.205	0.263	0.000	0.000	0.391	0.341	0.421
نهم	0	1	3	16	37	0	1	7	25	51
	0.000	1.000	0.111	0.155	0.233	0.000	1.000	0.259	0.243	0.321
دهم	0	0	3	22	35	0	0	8	30	50
	0.000	0.000	0.231	0.214	0.202	0.000	0.000	0.615	0.291	0.289

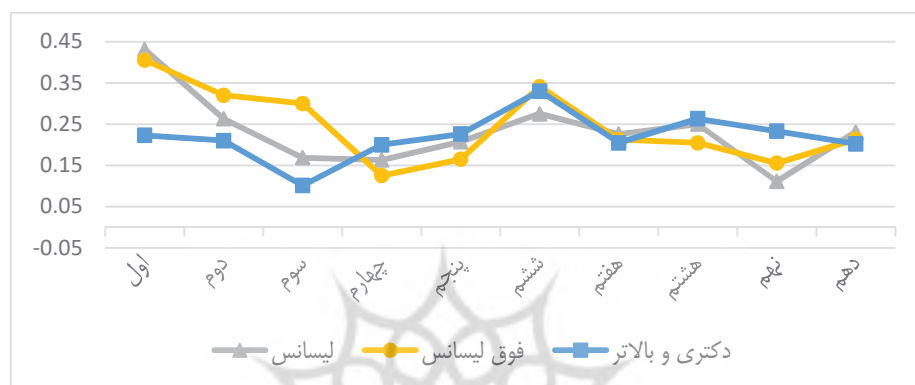
(منبع: نگارنده)



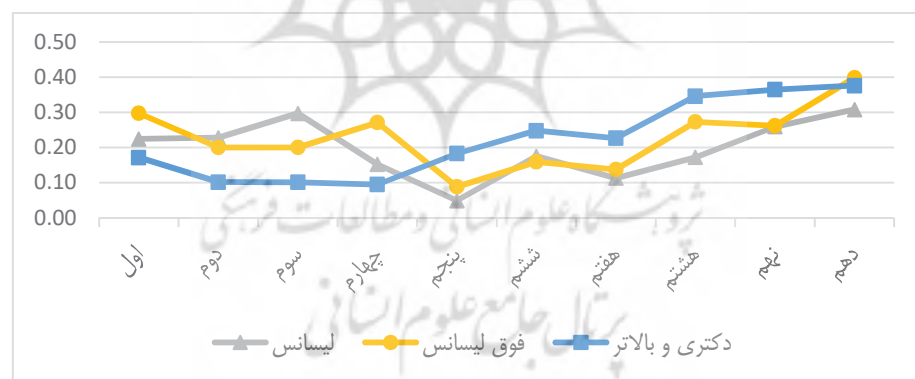
شکل ۱۰. سرانه مخالفت نمایندگان بر حسب سطح تحصیلات (بدون ضریب)



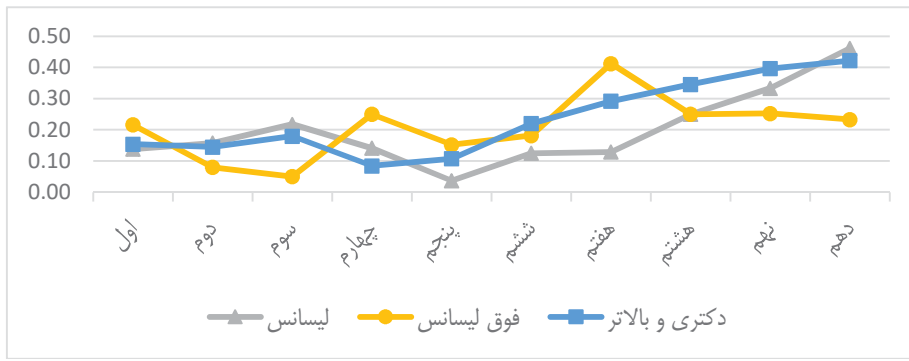
شکل ۱۱. سرنانه موافقت نمایندگان برحسب سطح تحصیلات (بدون ضریب)



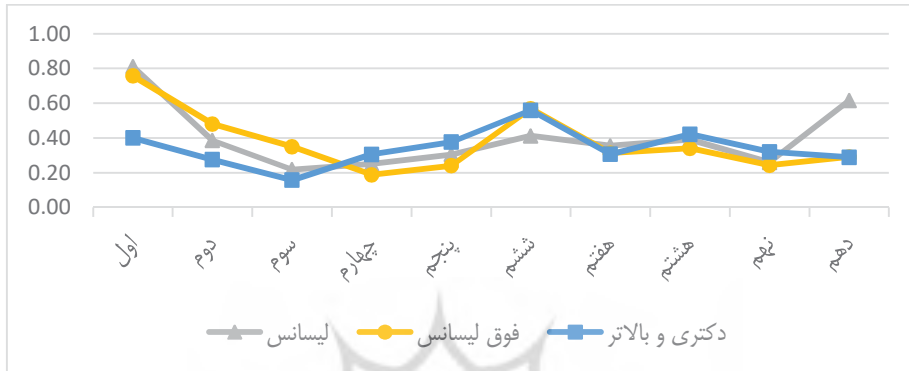
شکل ۱۲. سرنانه سؤال برحسب سطح تحصیلات (بدون ضریب)



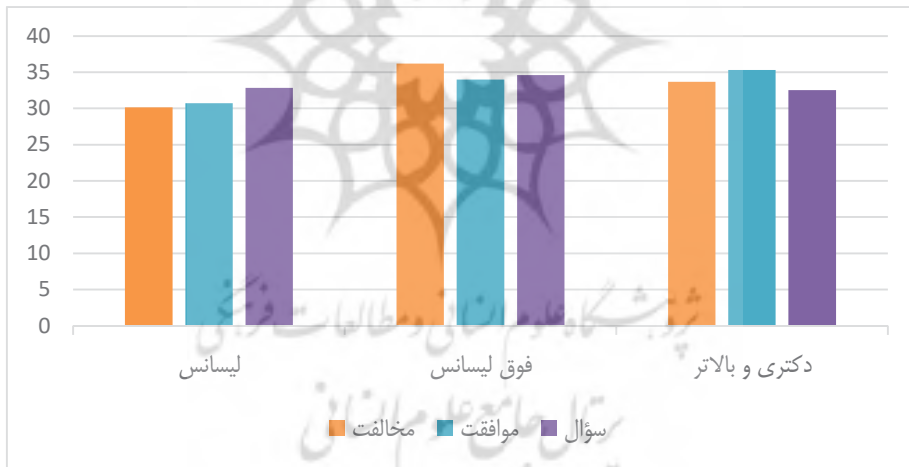
شکل ۱۳. سرنانه مخالفت نمایندگان برحسب سطح تحصیلات (با ضریب)



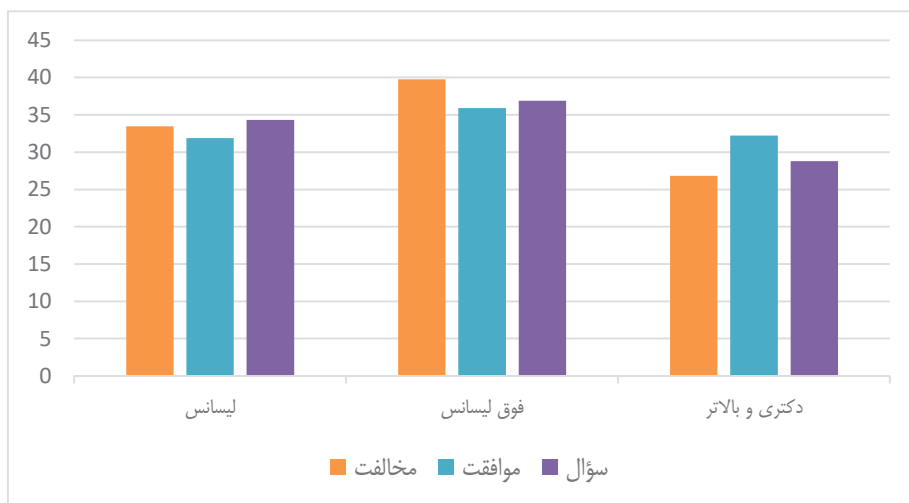
شکل ۱۴. سرانه موافقت نمایندگان برحسب سطح تحصیلات (باضریب)



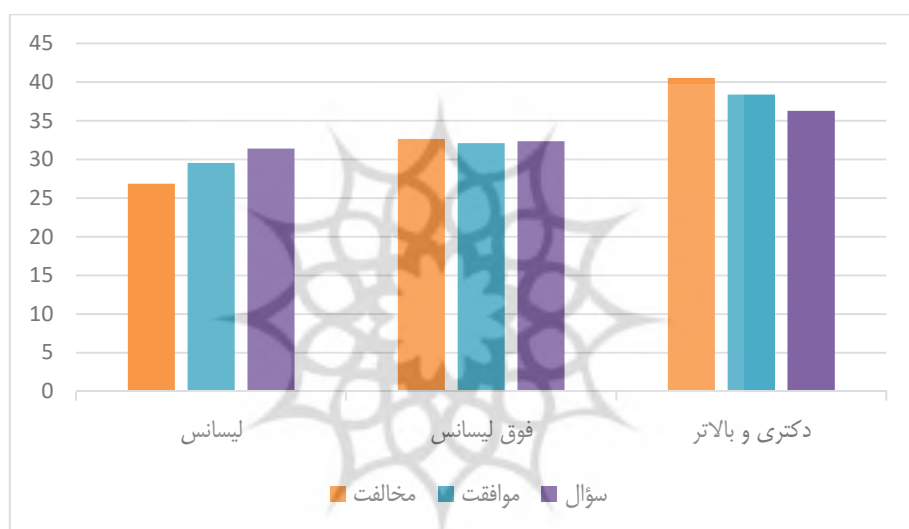
شکل ۱۵. سرانه سؤال برحسب سطح تحصیلات (باضریب)



شکل ۱۶. میانگین درصد سرانه مشارکت نمایندگان در سه سطح کلی و معادل سازی شده تحصیلات (مجلس اول تا دهم)



شکل ۱۷. میانگین درصد سرانه مشارکت نمایندگان در سه سطح کلی و معادل سازی شده تحصیلات (مجلس اول تا پنجم)



شکل ۱۸. میانگین درصد سرانه مشارکت نمایندگان در سه سطح کلی و معادل سازی شده تحصیلات (مجلس ششم تا دهم)

گفتنی است که میانگین درصد سرانه مشارکت نمایندگان مجلس اول تا دهم برحسب سطح تحصیلات (شکل ۱۶) بیانگر آن است که به طور کلی مشارکت نمایندگان با سطح کارشناسی و معادل آن نسبت به نمایندگان با سطح تحصیلات بالاتر، کمتر است و در این میان نمایندگان با سطح

تحصیلات فوق‌لیسانس عملکرد مطلوب‌تری از خود نشان داده‌اند. میانگین آمار مجالس اول تا پنجم در شکل ۱۷ نیز نشان می‌دهد که میزان مشارکت سطح تحصیلات دکتری و معادل آن کمتر از سایر سطوح تحصیلی است.

قابل ذکر است که سطح حوزوی خارج‌فقه و اجتهاد از فراوانی بالایی در دوره‌های اول برخوردار بوده است. بنابراین بخش قابل‌توجهی از این جامعه آماری متعلق به نمایندگان با تحصیلات سطح بالای حوزوی است؛ اما در ۵ دوره دوم همان‌طور که در شکل ۱۸ نشان داده شده است، برخلاف ادوار نخست علاوه‌بر اینکه نمایندگان با سطح تحصیلات دکتری و معادل آن بالاترین مشارکت را به خود اختصاص داده‌اند، مشارکت در مخالفت نیز از موافقت پیشی گرفته است که بیانگر غلبه روحیه انتقادی در این گروه است؛ درعین‌حال مشارکت نمایندگان با سطح تحصیلات کارشناسی و معادل آن بیشتر در استفاده از ابزار نظارتی سؤال است. بنابراین از نتایج ادوار اخیر چنین برمی‌آید که سطح تحصیلات - به‌خصوص تحصیلات عالی دانشگاهی - تأثیر مستقیمی در میزان مشارکت و به‌ویژه در نطق و سخنرانی دارد.

نتیجه

نتایج حاصل از پژوهش حاضر حکایت از این دارد که از نظر سنی، به‌طور کلی بیشینه سرانه مشارکت نمایندگان در محدوده سنی ۴۵ سال قرار گرفته است. از سوی دیگر، نمایندگان فعال در سنین بالاتر در عین کاهش کمیت از کیفیت عملکرد نظارتی بالاتری برخوردارند. علاوه‌بر آن میانگین سنی نمایندگانی که در موافقت و مخالفت با اعضای کابینه دولت به بیان دیدگاه‌های خود پرداخته‌اند و یا از ابزار نظارتی سؤال بهره برده‌اند، از میانگین سنی کل نمایندگان ده دوره مجلس کمتر است. در این میان، میانگین سنی مرتبط با مخالفت و سؤال تقریباً برابر بوده و کمتر از میانگین سنی مربوط به موافقت است که این خود نشان‌دهنده روحیه آرمان‌گرایی و مطالبه‌گری جوانان درمقابل روحیه محافظه‌کاری است.

باید توجه داشت که از نظر جنسیت، تفاوت خاصی میان روند کلی عملکرد زنان و مردان نیست؛ اما با توجه به جامعه آماری پایین‌تر زنان نسبت به مردان، تعداد پایین نمایندگان زن در برخی دوره‌ها، فضای اجتماعی حاکم و تأثیرپذیری، بیشتر از فضای احساسی، پراکندگی و نوسانات بیشتری در عملکرد نظارتی زنان مشاهده می‌شود.

از نظر سطح تحصیلات، برخلاف ادوار اولیه علاوه‌بر اینکه نمایندگان با سطح تحصیلات دکتری

و معادل آن بالاترین مشارکت را به خود اختصاص داده‌اند، مشارکت در مخالفت نیز از موافقت پیشی گرفته است که بیانگر غلبه روحیه انتقادی در گروه یادشده است؛ درعین حال مشارکت نمایندگان با سطح تحصیلات کارشناسی و معادل آن بیشتر در استفاده از ابزار نظارتی سؤال است. بنابراین از نتایج ادوار اخیر چنین برمی‌آید که سطح تحصیلات - به‌خصوص تحصیلات عالی دانشگاهی - تأثیر مستقیمی در میزان مشارکت و به‌ویژه در نطق و سخنرانی دارد.

منابع و مأخذ

۱. ادیبی، حسین، ۱۳۵۴، *جامعه‌شناسی طبقات اجتماعی*، تهران، دانشکده علوم اجتماعی و تعاون.
۲. بلیکی، نورمن، ۱۳۸۴، *طراحی پژوهش‌های اجتماعی*، ترجمه حسن چاوشیان، تهران، نی.
۳. پایگاه اینترنتی مرکز پژوهش‌های مجلس شورای اسلامی: <http://rc.majlis.ir>
۴. خلاصه گزارش اقدامات نظارتی مجلس شورای اسلامی در دوره دهم (۱۳۹۵/۳/۷ تا ۱۳۹۷/۲/۱۵)، معاونت نظارت، ۱۳۹۷.
۵. زارعی، علی و یحیی فوزی، ۱۳۹۶، «تحلیل بافت سیاسی، اجتماعی و تخصصی نمایندگان مجلس شورای اسلامی؛ ادوار اول تا پنجم»، *فصلنامه جستارهای سیاسی معاصر*، پژوهشگاه علوم انسانی و مطالعات فرهنگی، سال هشتم، ش ۱، ص ۴۵ - ۷۶.
۶. زارعی، علی و محسن بهشتی سرشت، یحیی فوزی، زمستان ۱۳۹۸، «تحلیل و بررسی بافت اجتماعی نمایندگان ادوار اول تا دهم پارلمان ایران»، *فصلنامه جامعه‌شناسی سیاسی ایران*، سال دوم، ش ۸، ص ۷۵ - ۱۱۱.
۷. عسگری، محمد، ۱۳۸۰، *مقدمه‌ای بر آمار توصیفی در علوم رفتاری*، همدان، نور علم.
۸. فوزی، یحیی و علی زارعی، ۱۳۹۶، «تحلیل بافت سیاسی، اجتماعی و تخصصی نمایندگان مجلس شورای اسلامی؛ ادوار ششم تا دهم»، *فصلنامه جستارهای سیاسی معاصر*، پژوهشگاه علوم انسانی و مطالعات فرهنگی، سال هشتم، ش ۴، ص ۸۳ - ۱۰۸.
۹. معاونت نظارت مجلس شورای اسلامی، *کارنامه نظارتی دوره هشتم مجلس شورای اسلامی*، خرداد ۱۳۹۱.
۱۰. کوئن، بروس، ۱۳۷۱، *درامدی به جامعه‌شناسی*، ترجمه محسن ثلاثی، تهران، فرهنگ معاصر.
۱۱. گزارش اقدامات نظارتی مجلس شورای اسلامی در اجلاس اول دوره دهم مجلس (۱۳۹۵/۳/۷ تا ۱۳۹۶/۲/۱۵)، معاونت نظارت، گزارش ۱۷.
۱۲. گزارش عملکرد دوره اول تا پنجم مجلس شورای اسلامی، روابط عمومی مجلس.
۱۳. محسنی، منوچهر، ۱۳۶۶، *مقدمه جامعه‌شناسی*، تهران، باستان.

۱۴. مختاری، میکائیل، ۱۳۹۳، *آمار توصیفی و مقدمه‌ای بر احتمال*، دانشگاه آزاد اسلامی واحد شهر ری.
۱۵. مرکز پژوهش‌های مجلس - معاونت پژوهش‌های سیاسی، *نظارت پارلمانی (۱) مطالعه تطبیقی کارنامه نظارتی ادوار هشتم و نهم مجلس شورای اسلامی*، شماره گزارش ۱۴۹۱۸، تیر ۱۳۹۵.
۱۶. مشروح مذاکرات مجلس شورای اسلامی دوره اول، ۱۳۵۹/۳/۷ تا ۱۳۶۳/۳/۶.
۱۷. مشروح مذاکرات مجلس شورای اسلامی دوره پنجم، ۱۳۷۵/۳/۱۲ تا ۱۳۷۹/۳/۴.
۱۸. مشروح مذاکرات مجلس شورای اسلامی دوره چهارم، ۱۳۷۱/۳/۷ تا ۱۳۷۵/۳/۶.
۱۹. مشروح مذاکرات مجلس شورای اسلامی دوره دهم، ۱۳۹۵/۳/۸ تا ۱۳۹۷/۹/۶.
۲۰. مشروح مذاکرات مجلس شورای اسلامی دوره دوم، ۱۳۶۳/۳/۷ تا ۱۳۶۷/۳/۵.
۲۱. مشروح مذاکرات مجلس شورای اسلامی دوره سوم، ۱۳۶۷/۳/۷ تا ۱۳۷۱/۳/۶.
۲۲. مشروح مذاکرات مجلس شورای اسلامی دوره ششم، ۱۳۷۹/۳/۷ تا ۱۳۸۳/۳/۶.
۲۳. مشروح مذاکرات مجلس شورای اسلامی دوره نهم، ۱۳۹۱/۳/۷ تا ۱۳۹۵/۳/۴.
۲۴. مشروح مذاکرات مجلس شورای اسلامی دوره هشتم، ۱۳۸۷/۳/۷ تا ۱۳۹۱/۳/۳.
۲۵. مشروح مذاکرات مجلس شورای اسلامی دوره هفتم، ۱۳۸۳/۳/۷ تا ۱۳۸۷/۳/۵.

