

ارائه مدل اثرات گردشگری اماکن ورزشی در توسعه شهری پایدار (مطالعه موردی: شهرستان مهدی شهر)

مسعود حاجی بیگ لو

دانشجوی دکتری مدیریت راهبردی در ورزش، گروه تربیت بدنی، دانشکده علوم انسانی، واحد شاهرود، دانشگاه آزاد اسلامی
شاهرود، ایران .

باقر مرسل^۱

استادیار گروه تربیت بدنی، دانشکده علوم انسانی، واحد شاهرود، دانشگاه آزاد اسلامی، شاهرود، ایران.

تاریخ دریافت: ۱۳۹۷/۱۱/۱۳ تاریخ پذیرش: ۱۳۹۸/۶/۱۲

چکیده

هدف پژوهش حاضر، ارائه مدل اثرات گردشگری اماکن ورزشی در توسعه شهری پایدار می‌باشد. این تحقیق از دسته تحقیقات توصیفی - پیمایشی است که به صورت آینده‌نگر انجام شده است. جامعه آماری شامل اساتید تربیت بدنی دانشگاه، کارشناسان تربیت بدنی، کارشناسان گردشگری و لیدرهای تورهای گردشگری استفاده شد که با استفاده از جدول کرجسی و مورگان ۳۸۴ نفر به صورت داوطلبانه به سوالات پرسشنامه پاسخ دادند. و پرسشنامه استاندارد گردشگری ورزشی کریمی (۱۳۹۰) و پرسشنامه توسعه شهری پایدار جاوید (۱۳۹۷) بین آنها توزیع و ۲۵۸ پرسشنامه صحیح گردآوری و مورد تجزیه تحلیل قرار گرفت. برای تجزیه و تحلیل داده‌ها ابتدا از طریق آزمون کولموگوروف اسمیرنوف به بررسی نرمال بودن داده‌های گردآوری شده پرداخته شد، سپس برای بررسی روایی سازه متغیرهای تحقیق و شاخص‌های منتج از آنها از آزمون تحلیل عاملی تاییدی، استفاده گردید. و در نهایت به منظور آزمون فرضیه‌های پژوهش از روش مدل‌یابی معادلات ساختاری استفاده شد. همچنین برای تجزیه و تحلیل داده‌ها از نرم‌افزار SPSS نسخه ۲۴ و لیزرل نسخه ۸/۱ بهره گرفته شد. نتایج نشان داد که مدل ارائه شده از برازش بالایی برخوردار است. بنابراین گردشگری ورزشی تاثیر مثبت و معناداری بر توسعه شهری پایدار در اماکن ورزشی شهرستان مهدی شهر دارد. همچنین گردشگری ورزشی تاثیر مثبت و معناداری بر مولفه‌های توسعه شهری پایدار (توسعه اقتصادی، توسعه اجتماعی و پایداری زیست محیطی) در اماکن ورزشی شهرستان مهدی شهر دارد.

واژگان کلیدی: گردشگری ورزشی، توسعه شهری پایدار، توسعه اقتصادی، توسعه اجتماعی، پایداری زیست محیطی

مقدمه :

امروزه انسان‌ها به دنبال مکان‌هایی هستند که از کیفیت محیطی بالایی برخوردار باشد. انسان‌ها محیط جذاب، تمیز، کم جمعیت و عاری از آلودگی را دوست دارند. افزایش آگاهی، ترویج عدالت و توسعه، پیشرفت کیفی زندگی، کیفیت بالای تجربه برای بازدیدکنندگان، نگهداری کردن با کیفیت از محیط، همه این موارد از اهداف گردشگری پایدار می‌باشند (Hejazi, 2020). طبق تعریف سازمان جهانی جهانگردی، گردشگری به این شکل تعریف شده است: «مسافرت به خارج از محیط زندگی فرد برای مدت کمتر از یک سال و جهت اهداف تفریحی، بازدید از اقوام و ... که هدف از مسافرت کسب درآمد نباشد» (Rahmani & Behnam, 2011). گردشگری به‌عنوان یکی از راهکارهای نجات روستاها از فقر، مهاجرت، مشکلات اقتصادی، ایجاد رفاه، حفظ ارزشهای فرهنگی سنتی و در مجموع حفظ منابع طبیعی قلمداد می‌شود (darvishi et al., 2020).

گردشگری تنها یک عامل رشد اقتصادی نیست، بلکه بستری جهت نیل به اهداف توسعه می‌باشد. گردشگری انواع مختلفی دارد که با سلايق و علايق افراد دسته‌بندی می‌شود. یکی از انواع گردشگری، طبیعت‌گردی است که اشاره به گردشگرانی دارد که به منظور دیدن جاذبه‌های طبیعی به هر نحو، اقدام به سفر می‌کنند. همچنین؛ گردشگری فرهنگی، بر گردشگرانی تاکید دارد که به منظور بازدید از اماکن تاریخی و فرهنگی شهرها و کشورهای مختلف به سفر می‌روند. نوع دیگری از گردشگری، که امروزه بسیار رایج شده است، گردشگری سلامت است. در این نوع از گردشگری، تعدادی از افراد به قصد مداوای بیماری خود با توجه به امکانات پزشکی مقصد یا تجدید روحیه با توجه به شرایط مساعد جوی مقصد به سفر می‌روند. از سوی دیگر، یکی از انواع رو به رشد و پرطرفدار گردشگری، گردشگری ورزشی است که در آن افراد و علاقمندان جهت دیدن یا شرکت در مسابقات ورزشی به صورت انفرادی یا گروهی و یا در قالب تور ورزشی به شهر یا کشور دیگری سفر می‌کنند (Farzannia, 2016). گردشگری ورزشی سه رفتار عمده را در بر می‌گیرد: ۱. شرکت کردن (گردشگری ورزشی فعال)؛ ۲. تماشا کردن (گردشگری ورزشی رویداد یا غیر فعال)؛ ۳. بازدید کردن از جذابیت‌های مشهور مربوط به ورزش همانند بازدید از شخصیت‌های ورزشی، موزه‌های ورزشی، ورزشگاه‌های مهم و غیره (Mahmoudi Yekta et al., 2012). گردشگری ورزشی را می‌توان به پنج دسته از جمله گردشگری ورزشی طبیعی، گردشگری ورزشی دست‌ساز، گردشگری ورزشی طبیعی و دست بشر، رویداد گردشگری ورزشی و گردشگری ورزشی سنتی تقسیم نمود. علاوه بر این، یافته‌ها حاکی از آن است که کلیه بخش‌های مربوط به گردشگری ورزشی باید دستورالعمل‌های مربوط به ترویج و توسعه گردشگری را در رابطه با عوامل ترقی و عوامل موثر در جهت جذب گردشگر برای آمدن به یک منطقه جغرافیایی برای گردشگری ورزشی در نظر بگیرند (Vorapigne et al., 2017). عوامل زیادی بر توسعه گردشگری ورزشی تأثیرگذارند که تعدادی از آن‌ها عبارتند از: جذابیت رویداد ورزشی، محدودیت‌های ایمنی، امنیتی و مالی، سطح آگاهی و دانش افراد، افزایش تعاملات مردمی، آرامش‌بخشی، جدید و جالب بودن رویداد ورزشی، وضعیت اقتصادی گردشگران (Graton & Henry, 2002). گردشگری ورزشی و توسعه آن به شکل یک رویدادهای ورزشی،

مشارکت فعال، به منابع محلی توجه می‌کند و بخشی از پویای پیچیده زندگی جامعه را تشکیل می‌دهد (Palizwan, 2015).

گردشگری شهری به شکلی از صنعت گردشگری گفته می‌شود که با مباحثی همچون گذران اوقات فراغت و گشت و گذار شهروندان در داخل شهر و حوزه نفوذ آن ارتباط دارد. چرا که روزانه، تقریباً افراد یک شهر در این محیط در حال رفت و آمدند و با توجه به دگرگونی نظام محله‌ای و عدم حاکمیت حرکت پیاده در شهرهای تاریخی ایران ایجاد می‌شود (Palizwan, 2015). در گردشگری شهری یکی از جنبه‌هایی که مورد توجه و تاکید قرار دارد، مناظر شهری جذاب در مسیر حرکت شهروندان است، به طوری که باعث احساس تعلق و هویت و در نهایت نشاط اجتماعی گردد. پایداری در توسعه با این رویکرد که منابع بصورتی برای توسعه بکار گرفته شوند تا استفاده آیندگان را از آن محدود نسازد، تحقق می‌یابد. توسعه بدون عدالت اجتماعی برای افراد امروز و فردای جامعه پایدار نخواهد بود (Momeni Gilaneh & Karami, 2019).

مسئله مطلوب‌ترین نوع گردشگری که تمامی جنبه‌های اجتماعی، اقتصادی و محیط زیستی را رعایت نماید و از سلامت و کیفیت محیط شهری نکاهد و بلکه بر آن بیفزاید، گردشگری پایدار^۱ است. در اصل، نوعی از گردشگری است که به رعایت ملاحظات زیست محیطی در عرصه‌های طبیعی اشاره دارد (Tayebi Sani et al., 2018). این تفکر به منظور حفاظت هر چه بیشتر از اکوسیستم‌های طبیعی مورد توجه مجامع جهانی است (Castelanni & Sala, 1997; Wells, 2003; Neto, 2010). همچنین؛ این نوع از گردشگری، ضمن برآورده ساختن نیازهای اجتماعی و اقتصادی، به عنوان ابزاری برای کنترل کیفیت محیط زیست نیز مطرح است (Ceballos, 1996 & Açıksöz et al., 2010).

بیان مسئله:

توسعه پایدار از جمله مباحث بحث برانگیز و مورد توجه جامعه جهانی است. گردشگری ورزشی برای ساکنان مقصد که ممکن است از این مزایا بهره‌مند شوند یا هزینه‌های این توسعه را متحمل شود، تأثیرات بالقوه‌ای در طیف مکانی محلی و جهانی دارد (Hinch et al., 2016). کشور ایران به دلیل وجود منابع و ذخایر فراوان جغرافیای طبیعی و جغرافیای انسانی فرصت مناسبی برای سرمایه‌گذاران خارجی است و به لحاظ وجود مزایای بسیاری که از راه جذب سرمایه‌های خارجی نصیب کشور می‌گردد، در این خصوص لازم است تا موانع از سر برداشته شود و اطمینان خاطر در ذهن سرمایه‌گذار ایجاد گردد؛ زیرا سرمایه‌گذاری خارجی نقشی کلیدی در اقتصاد هر کشور ایفا می‌کند. این موضوع در گردشگری به دلیل تأثیرگذاری بودن در اقتصاد، اهمیت بیشتری دارد (Nasohian, 2020). از سوی دیگر، به نظر می‌رسد که بررسی و تحلیل ابعاد گوناگون توسعه پایدار امری لازم و ضروری است؛ بطوری که هنوز تمامی آن مورد بررسی قرار نگرفته است. یکی از ابعاد گوناگون این امر، بحث گردشگری است. شناخت این عوامل به عنوان فرصت‌هایی جهت توسعه شهری می‌تواند رهیافت مناسبی جهت تبدیل فرصت‌ها به جاذبه و سپس به برند

^۱ - Sustainable Tourism

گردشگری و تثبیت موقعیت شهر در بازار گردشگری باشد. بنابراین، هدف از این پژوهش شناخت و بررسی جاذبه‌های گردشگری مهدی‌شهر به عنوان توان‌هایی در جهت توسعه شهری و زمینه‌هایی که باعث تشویق، ترغیب و ماندگاری هر چه بیشتر گردشگران داخلی و خارجی به این شهر می‌باشد، است. در اصل، هدف از انجام این تحقیق، بررسی و شناسایی اثرات و پیامدهای گردشگری ورزشی در توسعه شهری پایدار در منطقه مهدی‌شهر در استان سمنان است. در این پژوهش سعی می‌شود تا پس از معرفی گردشگری ورزشی به عنوان یکی از مولفه‌های توسعه شهری به بررسی عواملی که به سبب آن، این مولفه می‌تواند باعث توسعه شهری، بویژه توسعه در شهر مهدی‌شهر شود پرداخته شود. محقق به دنبال یافتن پاسخی برای این سوال است که آیا گردشگری ورزشی در توسعه شهری پایدار در اماکن ورزشی شهرستان مهدی‌شهر تاثیری دارد؟ و در این خصوص چه مدلی برای آن می‌توان ارائه کرد؟

رویکرد نظری:

در میان صنایع خدماتی، صنعت گردشگری یکی از بخش‌های پیشتاز و در حال رشد در سطح بین‌المللی است و طبق پیش‌بینی‌های صورت گرفته، تقاضا برای گردشگری بین‌المللی تا سال ۲۰۲۰ به ۱/۶ میلیارد نفر در سال خواهد رسید (Kushal & Charles Worth, 2011). امروزه، صنعت گردشگری فراتر از یک صنعت، به مثابه پدیده پویای جهانی و اجتماعی، پیچیدگی‌های خاص خویش را دارد (Elliott, 2002).

یکی از اقلام مهم درآمد پایدار برای شهرداری‌ها درآمدهای حاصل از گردشگری است، به همین منظور شورای شهر باید در تلاش باشد تا بتواند با توجه به زمینه‌های خوبی که در اکثر شهرها وجود دارد، گردشگری را توسعه دهد. در این خصوص می‌توان هم امکانات تفریحی برای شهروندان ایجاد کرد و هم منابع درآمد پایدار برای شهرداری را توسعه داد. همچنین، هر یک از این جاذبه‌ها به صورت بالقوه می‌توانند اجزاء مهمی از صنعت گردشگری شهری باشند. لیکن، نیازمند نقشه جامع گردشگری شهری مبتنی بر یک مدل اقتصادی مناسب است. بستری که در نبود آن فرصت‌های اشتغال و درآمدزایی فراوانی محقق نخواهند شد. اتفاقی که بازنده اصلی آن به ترتیب شهروندان، و البته در نهایت نظام مدیریت شهری خواهد بود (Fathi et al., 2019). تحلیل منابع گردشگری نقش مهمی در توسعه چشم‌انداز برنامه‌ریزی گردشگری ایفا می‌کند. بناهای تاریخی، طرح‌های سنتی و فرهنگی، ساختمان‌های با معماری باستانی، سبک زندگی منطقه‌ای و محیط‌های دارای چشم‌انداز طبیعی پتانسیل‌های اصلی توسعه گردشگری خواهند بود (Niati, 2020). سه بعد مورد بررسی گردشگری ورزشی پایدار (اقتصادی، اجتماعی- فرهنگی، زیست محیطی)، می‌توانند منجر به تمامی مدل‌های توسعه (توسعه اقتصادی، توسعه اجتماعی- فرهنگی و زیست محیطی)، گردند. عامل‌های تاثیرگذار در هر یک از ابعاد با تحلیل عاملی تاییدی به ترتیب در عامل درآمد و سرمایه‌گذاری بعد اقتصادی، «افزایش سرمایه گذاری در زیرساخت‌ها و تاسیسات زیربنایی»، در عامل اشتغال بعد اقتصادی «بهبود سطح زندگی و بالا رفتن استانداردهای زندگی مردم»، در عامل اثرات منفی در بعد اقتصادی «تورم و افزایش هزینه‌های زندگی (هزینه کالا، خدمات و ...) در مقاصد گردشگری»، در عامل فرهنگی بعد اجتماعی- فرهنگی «تشویق ساکنان محلی به فعالیت‌های فرهنگی»، در عامل اثرات منفی در بعد اجتماعی- فرهنگی «افزایش ناهنجاری‌های

اجتماعی و افزایش جرم و جنایت»، در عامل اجتماعی بعد اجتماعی - فرهنگی «افزایش میزان شادابی اجتماعی»، در عامل اثرات منفی در بعد زیست محیطی، «آسیب به مناظر طبیعی و بکر منطقه از طریق پخش زباله» و در عامل توسعه زیرساخت‌ها در بعد زیست محیطی «افزایش طرفداران محیط زیست»، مهم‌ترین مولفه در هر یک از عامل‌ها می‌باشند (Javeid, 2018). گردشگران اغلب به دنبال مناطقی هستند که از کیفیت زیست محیطی بالایی برخوردار باشند. برگزاری بازی‌های بومی و محلی، سبب شناساندن شهر و برجسته کردن ویژگی‌ها و جاذبه‌های آن‌ها می‌شود، به طوری که بعد از اتمام بازی‌ها، شاهد افزایش قابل ملاحظه گردشگر در مقایسه با قبل از آن می‌توان بود (Sezavar & God Rahimi, 2017). امروزه، ورزش مفهوم وسیعی به خود گرفته است و به یکی از اثرگذارترین پدیده‌های سیاسی، اجتماعی و فرهنگی جوامع مبدل شده است (Shojaei et al., 2011).

رابطه بین دو مقوله ورزش و شهر، رابطه‌ای متقابل و هم افزاست که از یک طرف اثرات ورزش را بر شهرنشینی و از طرف دیگر تاثیر توسعه شهر را بر ورزش شامل می‌شود. توسعه ورزش و گردش چه به لحاظ کمی و کیفی موجب شکل‌گیری پدیده‌ای نو و جذاب در سطوح خرد و کلان بنام گردشگری ورزشی شده است که زمینه تحول و توسعه در عرصه‌های شهری و اجتماعی کلان شهرها را فراهم می‌آورد (Nickname, 2018).

توسعه گردشگری ورزشی در شهر بر توسعه اقتصادی پایدار شهر، پایداری اجتماعی شهر و نیز پایداری کالبدی زیست محیطی شهر تاثیرات مثبتی خواهد گذاشت (Hosseini Nasab et al., 2019). گردشگری ورزشی یکی از گونه‌های رو به رشد گردشگری است که در آن مسابقات و رویدادهای ورزشی تعداد زیادی از گردشگران را جلب می‌کند (Hinch & Hickham, 2005). از این‌رو، بسیاری از کشورها با سرمایه‌گذاری فراوان اثرات و فواید این گونه گردشگری را به خوبی جذب نموده و از آن به عنوان منبعی مهم جهت بهبود وضعیت اقتصادی، اجتماعی و سیاسی (Amri, 2010)، افزایش اشتغال و درآمد، توسعه زیرساخت‌ها، افزایش شهرت و برندسازی خود استفاده می‌کنند (Van der Zee, 2010). در این راستا توجه مسئولین و برنامه‌ریزان ورزشی و گردشگری به تخصصی کردن رشته‌ها و بومی‌سازی آن معطوف شده و در صدد ایجاد مزیت نسبی می‌باشند؛ به نحوی که برخی کشورها با توجه به استعدادها و پتانسل‌های موجود در کشور خود اقدام به ایجاد مراکز ورزشی با محوریت یک یا چند رشته خاص نمود هاند؛ به عنوان مثال، کشور کره جنوبی در ورزش‌های رزمی خصوصاً تکواندو، کشورهایی مانند اتریش و سوئیس به لحاظ شرایط اقلیمی مناسب میزبان ورزش‌های زمستانی نظیر اسکی و توانسته‌اند تعداد کثیری از جهانگردان ورزشی را به منطقه خود جلب کنند و از این طریق هر ساله درآمد سرشاری را نصیب کشور خود نمایند (Khosravi Mehr et al., 2016). در این زمینه کشور ترکیه با تدوین استراتژی ۲۰۲۳ و با سرمایه‌گذاری بر توانمندی‌های گردشگری ورزشی، خصوصاً شهر ساحلی آنتالیا در سال ۲۰۰۷، حدود ۱۲۰۰ تیم ورزشی را از سراسر دنیا جهت برگزاری اردوهای مقدماتی ورزشی به خود جلب نموده و از این طریق مبلغی برابر با شش میلیون دلار درآمد کسب نموده است (Eköz et al., 2010). به‌کارگیری مؤثر ابزارهای بازاریابی گردشگری برای یک کشور و یا منطقه امری ضروری است؛ زیرا با بازاریابی می‌توان به گردشگران بالقوه اطلاعاتی درباره آنچه که منطقه می‌تواند

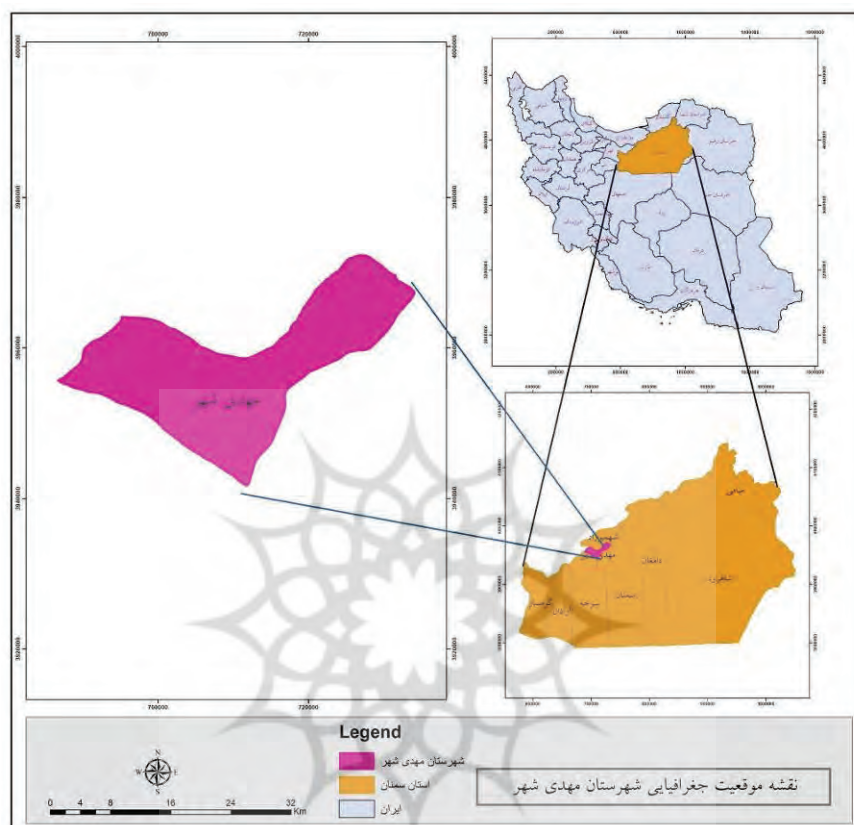
ارائه دهد، عرضه نمود و آن‌ها را نسبت به بازدید از آن ترغیب کرد. گردشگری و نقش آن در توسعه پایدار به صورت متداول موضوعی است که بیشترین اهمیت را دارد. محیط پایه و اساس گردشگری است، توریسم محیط را متأثر و شکل می‌دهد؛ زیرا اغلب فعالیت‌های گردشگری به جاذبه‌ها و فعالیت‌های مربوط به محیط طبیعی، میراث فرهنگی و تاریخی باز می‌گردد. گردشگران اغلب به دنبال مناطقی هستند که از کیفیت زیستی محیطی بالایی برخوردار باشد و یا علاقه‌مند به استفاده از اماکنی هستند که جذاب، پاکیزه و بدون آلودگی و شلوغی باشد. اهداف گردشگری پایدار برای تطبیق و تعادل بحران‌های این سه بخش مثلث (پایداری، منطقه گردشگری مردم و محل سکونتشان) ایجاد شده است و چنین تعادلی را در مدت زمان طولانی حفظ می‌کند؛ در واقع، گردشگر پایدار به سمت کاهش خطرات فرهنگی و محیطی، رضایت گردشگران و افزایش رشد اقتصادی برای مدت زمان طولانی و حفظ تعادل بین ظرفیت رشد گردشگری و ضرورت‌های زیست محیطی در منطقه گرایش دارد (Sezavar, 2017).

تحقیق حاضر، به لحاظ هدف از نوع کاربردی؛ و به لحاظ خروجی‌ها، از نوع آینده‌نگر است؛ از نظر روش گردآوری داده‌ها از نوع پیمایشی است. داده‌های مورد نیاز در این تحقیق به شکل میدانی و با استفاده از ابزار پرسشنامه استاندارد به دست آمد. پرسشنامه اول، گردشگری ورزشی (Karimi, 2011) بود که با شامل ۱۰ گویه است. نمره‌گذاری پرسشنامه بصورت طیف لیکرت ۵ درجه‌ای می‌باشد. به طوری که برای گزینه‌های «کاملاً مخالفم»، «مخالفم»، «نه موافق نه مخالف»، «موافقم» و «کاملاً موافقم» به ترتیب امتیازات ۱، ۲، ۳، ۴، ۵ در نظر گرفته می‌شود. دومین پرسشنامه، پرسشنامه توسعه شهری پایدار (Javid, 2018) است. این پرسشنامه با ۳۱ گویه مطرح گردیده است که مولفه توسعه پایداری اجتماعی با ۱۰ گویه، توسعه اقتصادی با ۱۱ گویه و توسعه زیست محیطی با ۸ گویه مطرح گردیده است. نمره‌گذاری این پرسشنامه بصورت طیف لیکرت ۵ نقطه‌ای می‌باشد که برای گزینه‌های «کاملاً مخالفم»، «مخالفم»، «نه موافق نه مخالف»، «موافقم» و «کاملاً موافقم» به ترتیب امتیازات ۱، ۲، ۳، ۴، ۵ در نظر گرفته می‌شود. جامعه آماری تحقیق شامل اساتید تربیت بدنی دانشگاه، کارشناسان تربیت بدنی، کارشناسان گردشگری و لیدرهای تورهای گردشگری شهرستان مهدی‌شهر بود. نمونه آماری با توجه به جدول کرجسی و مورگان، تعداد ۳۸۴ نفر انتخاب شد که از این تعداد، ۲۵۸ عدد به طور کامل دریافت گردید. برای بررسی روایی سازه متغیرهای تحقیق و شاخص‌های منتج از آن‌ها از آزمون تحلیل عاملی تاییدی، استفاده گردید و در نهایت به منظور آزمون فرضیه‌های پژوهش از روش مدل‌یابی معادلات ساختاری استفاده شد. همچنین، برای تجزیه و تحلیل داده‌ها از نرم‌افزار SPSS نسخه ۲۴ و لیزرل نسخه ۸/۱ بهره گرفته شد.

معرفی منطقه مورد مطالعه

مهدی‌شهر یکی از شهرهای ایران (با نام قدیم سنگسر)، در استان سمنان است. این شهر در ۱۵ کیلومتری شمال شهر سمنان واقع شده است و از سمت شمال با شهمیرزاد (از شهرهای استان سمنان) از سمت غرب با سرخه (از شهرهای استان سمنان) و فیروزکوه (از شهرهای استان تهران) و از سمت شرق با دامغان (از شهرهای استان سمنان) ارتباط دارد. موقعیت جغرافیایی این شهر، ۵۳ درجه و ۲۱ دقیقه طول جغرافیایی و ۳۵ درجه و ۴۳ دقیقه عرض

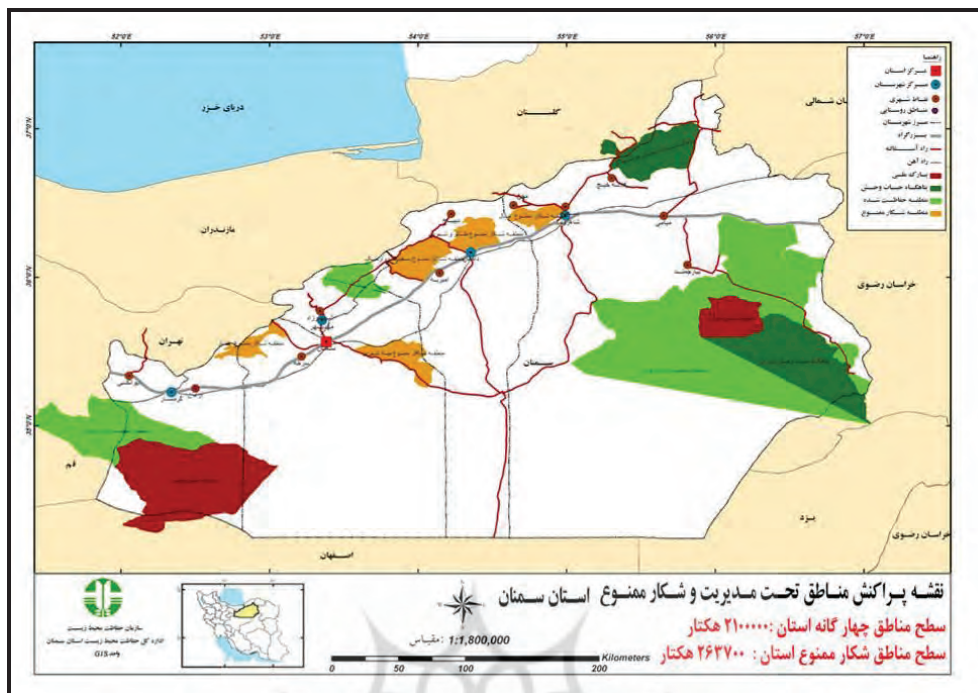
جغرافیایی می‌باشد و ارتفاع مرکز آن از سطح دریا ۱۶۳۰ متر است. جمعیت شهرستان مهدی‌شهر طبق سرشماری عمومی نفوس و مسکن در سال ۱۳۹۵، برابر با ۴۷۴۷۵ نفر بوده است (شکل ۱).



شکل ۱: موقعیت منطقه مطالعاتی در نقشه کشور و استان سمنان

(Source: Authors, 2020)

سابقه تاریخی این شهر به پیش از اسلام می‌رسد. نام قدیم مهدی‌شهر سنگسر و سکساران است که در شاهنامه به آن اشاره شده است. مهدی‌شهر از شهریور ۱۳۲۰ دارای فرمانداری نظامی بوده که بخشی از شهرستان ساری نیز شامل می‌شده است و در سال ۱۳۸۶ به شهرستان تبدیل شده که مساحت آن ۱۱۰۰ کیلومتر می‌باشد. شهرستان مهدی‌شهر با دو استان مازندران و تهران همسایه می‌باشد. فاصله مهدی‌شهر با تهران ۲۴۰ کیلومتر است. با توجه وجود رشته کوه‌های البرز در شمال و شمال غرب این شهرستان این منطقه کاملاً کوهستانی است (شکل ۲).

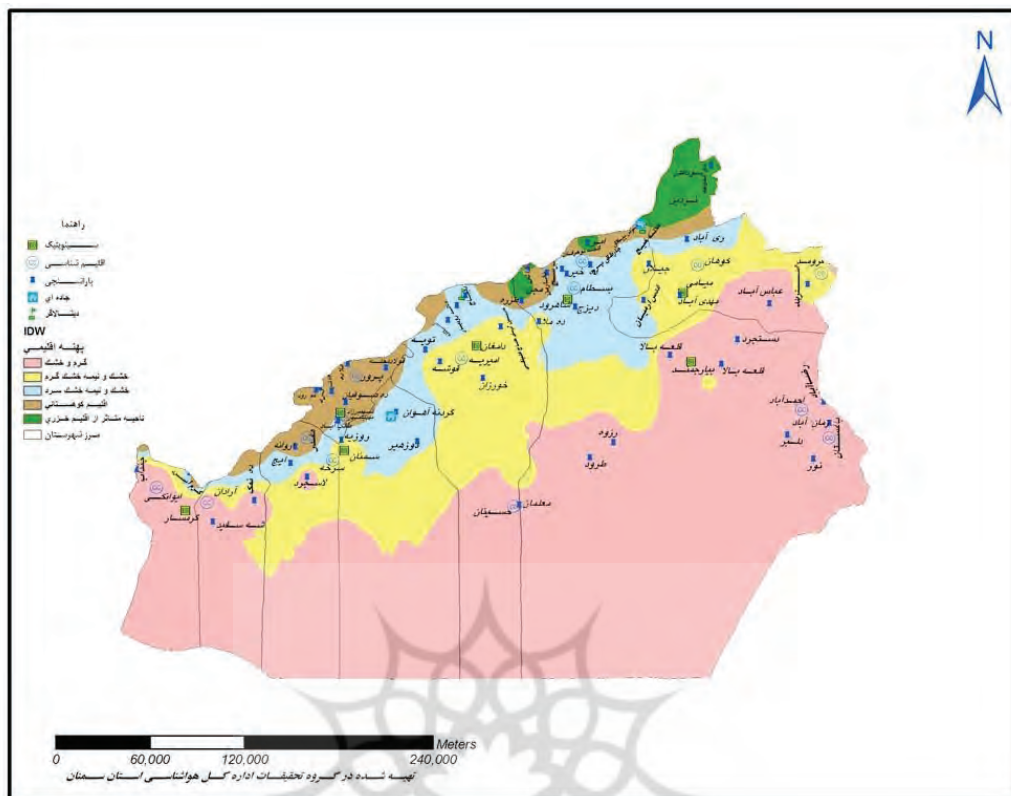


شکل ۲: نقشه پراکنش مناطق حفاظت شده استان سمنان و موقعیت منطقه مطالعاتی

(Source: DOI, 2018)

پوشش گیاهی اغلب گز، تاغ، کنار، کور، سمر، کرت، کوهنک و بنه، خارشتر، اسپند، سریش، ارس، کاروانکش شور و چرخک است. از شهر شه‌میرزاد به طرف حاشیه شمالی، پوشش به صورت درختان سوزنی‌برگ، به ویژه ارس، سرو درختچه زرشک نمایان می‌شود. در منطقه شه‌میرزاد گیاهان خودرو شامل گون، درمنه، گیاهان تیره گندمیان، نعنائیان و تیغ‌های کنگرمانند اسپند، گل قاصدک، بومادران، کاسنی، گزنه و گل سرخ وحشی که به وفور دیده می‌شود. مهمترین محصولات کشاورزی این شهرستان شامل: غلات، علوفه، گردو و آلو در شه‌میرزاد و انار، انگور و زردآلو در شهر درجزین است. درجزین یا درگزین یکی از شهرهای شهرستان مهدی‌شهر در استان سمنان است. این شهر در فاصله ۵ کیلومتری شمال سمنان و ۱۰ کیلومتری جنوب مهدی‌شهر قرار دارد. شهر درجزین نقاط دیدنی بسیاری دارد که متأسفانه در گذشته نسبت به آنها بی‌توجهی شده است. یکی از بزرگترین دیدنی‌های شهر درجزین کهنسال‌ترین درخت چنار کشور است که با بیش از ۸۰۰ سال قدمت در مرکز شهر قرار گرفته است. قبرستان زرتشتی‌ها و امامزاده چهل تن نیز از دیگر آثار دیدنی درجزین است. از دیگر ویژگی‌های جشنواره بازی‌های بومی و محلی درجزین است.

مهدی‌شهر، برخلاف بسیاری از شهرهای این استان آب‌وهوایی دلچسب و مطبوع دارد و با جاذبه‌های طبیعی گوناگون پذیرای گردشگران است. شه‌میرزاد یکی از معروف‌ترین منطقه‌های بیلاقی این شهر و مقصدی مناسب برای سفر در فصل بهار و تابستان است. سفر به شهر مهدی‌شهر، سفر به مجموعه‌ای از مکان‌های تاریخی و طبیعی با قدمتی چند هزار ساله است. در شکل ۳ پهنه‌بندی اقلیمی استان سمنان ارائه شده است.



شکل ۳: نقشه پهنه‌بندی اقلیمی استان سمنان و موقعیت منطقه مطالعاتی

(Source: DOI, 2018)

از جمله مواردی که باعث می‌شود تا گردشگران به این شهر تاریخی سفر کنند، انواع لبنیاتی است که با استفاده از شیر گوسفند تهیه می‌شود؛ صنایع دستی این شهرستان و همچنین منطقه حفاظت شده پرور، روستای ملاده، خانه ابراهیم خان، منطقه رودبارک، محوطه باستانی خزند، قلعه شیخ چشمه‌سر، کافر قلعه، آبشار سنگسر، روستای خطیر کوه، امامزاده قاسم، سیاه دره، غار دربند و ... از جمله این موارد می‌باشد. از مهمترین نقاط قوت ورزشی مهدی‌شهر این است که امکانات و اماکن ورزشی شهرستان مهدی‌شهر بیش از نیاز سرانه جمعیتی این شهرستان می‌باشد. شهرستان مهدی‌شهر از قطب‌های اصلی هاکی، کونگ‌فو و بیسبال در ایران است.

نتایج تحقیق

پرسشنامه مورد استفاده در تحقیق، به همراه بار عاملی و سطح معنی‌داری هر یک در جدول ۱ ارایه شده است.

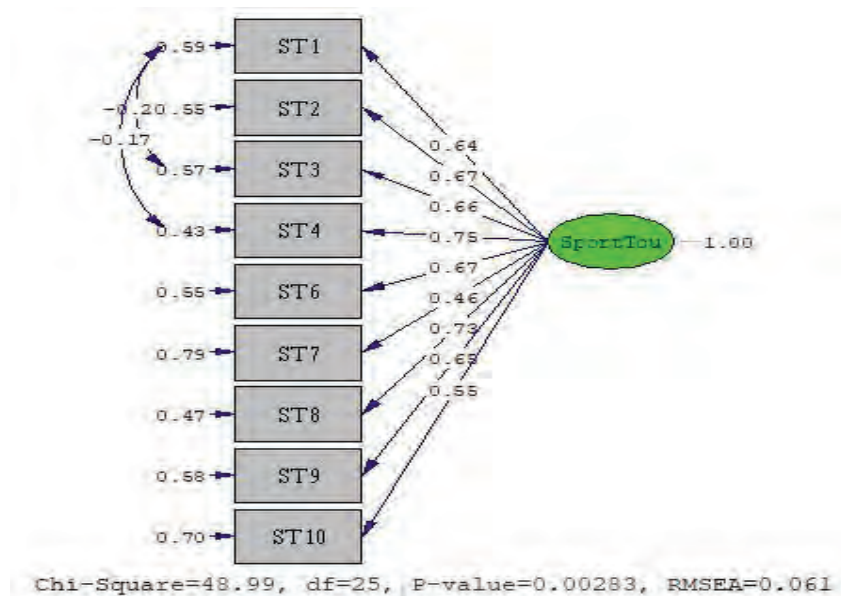
جدول ۱. نتایج آزمون تحلیل عاملی تائیدی متغیر گردشگری ورزشی

وضعیت گویه	سطح معنی‌داری	بار عاملی	برجسب گویه	گویه اصلی
تایید شد	۰,۰۰۲۸۳	۰,۶۴	ST1	به نظر من جشن‌ها، مراسم، رویدادها و مسابقات ورزشی اکثراً در مهدی‌شهر به خوبی برگزار می‌گردد.
تایید شد	۰,۰۰۲۸۳	۰,۶۷	ST2	به نظر من گردشگری ورزشی در شهر مهدی‌شهر توسعه یافته است.
تایید شد	۰,۰۰۲۸۳	۰,۶۶	ST3	به نظر من گردشگران از رویدادهای ورزشی شهر بازدید می‌کنند.
تایید شد	۰,۰۰۲۸۳	۰,۷۵	ST4	به نظر من رویدادهای ورزشی مهدی‌شهر آن‌قدر جذاب هستند که گردشگران را به خود جلب کرده است.
تایید شد	۰,۰۰۲۸۳	۰,۶۷	ST6	به نظر من گردشگران ورزشی موجب انتقال فرهنگ‌های گوناگون به این شهر شده‌اند.
تایید شد	۰,۰۰۲۸۳	۰,۴۶	ST7	به نظر من بیشتر گردشگران ورزشی از امکانات تفریحی موجود در شهر استفاده می‌کنند.
تایید شد	۰,۰۰۲۸۳	۰,۷۳	ST8	به نظر من امکانات مورد نیاز گردشگران ورزشی در مهدی‌شهر در حد مطلوبی وجود دارد.
تایید شد	۰,۰۰۲۸۳	۰,۶۵	ST9	به نظر من امکانات تفریحی و رفاهی مهدی‌شهر مورد جلب گردشگران ورزشی می‌شود.
تایید شد	۰,۰۰۲۸۳	۰,۵۵	ST10	به نظر من امکانات اقامتی مدرن مهدی‌شهر موجب شده است، گردشگران بیشتری به این شهر وارد شوند.

(Source: Research findings, 2020)

مدل گردشگری ورزشی با استفاده از ۱۰ شاخص (گویه) اندازه‌گیری گردید. آزمون تحلیل عاملی بر روی متغیر گردشگری ورزشی با ده گویه انجام شد. برآورد پارامتر استاندارد شده نشان می‌دهد که همه شاخص‌ها از لحاظ آماری معنادار هستند ($P < ۰,۰۵$) و بارهای عاملی آن‌ها در سطح بالایی قرار دارند (بیشتر از ۰,۴). همچنین بررسی نتایج شاخص‌های برازش حاکی از برازش مناسب مدل می‌باشد و همه شاخص‌های برازش در محدوده مورد پذیرش، واقع شدند. بنابراین، مدل گردشگری ورزشی مورد پذیرش می‌باشد. همچنین از بین گویه‌های مربوط به متغیر گردشگری ورزشی، گویه ST۴ با بار عاملی ۰,۷۵ بیشترین سهم و گویه ST۷ با بار عاملی ۰,۴۶ کمترین سهم را در سطح معناداری ۰,۰۰۲۸۳ در تبیین عامل مربوطه دارد. همچنین گویه ST۵ (با بار عاملی ۰,۳۱) مربوط به این متغیر به خاطر پایین بودن میزان بار عاملی آن از ۰,۴۰، در مدل اصلاحی حذف گردید. مقدار کای اسکوئر بر روی درجه آزادی X^2/df برای مدل حاضر ($X^2/df = ۱,۹۵$) و مقدار $RMSEA = ۰,۰۶۱$ است، این مدل در حالت ضرایب استاندارد قرار دارد (شکل ۴).

ارائه مدل اثرات گردشگری اماکن ورزشی در توسعه شهری پایدار... ۴۰۳



شکل ۴: مدل اصلاحی تحلیل عاملی متغیر گردشگری ورزشی (تخمین استاندارد)

(Source: Research findings, 2020)

برای برازش مدل از شاخص‌های متعددی استفاده شد که در جدول ۲ ارائه شده‌اند. همانطور که مشاهده می‌شود، تمامی مدل‌ها از برازش عالی برخوردار هستند.

جدول ۲: معیارهای برازندگی برای متغیر گردشگری ورزشی

نام شاخص	حد مجاز	مقدار بدست آمده	تفسیر نتیجه
GFI (نیکویی برازش)	بالاتر از ۰/۹	۰/۹۶	برازش عالی
AGFI (شاخص برازندگی تعدیل یافته)	بالاتر از ۰/۹	۰/۹۳	برازش عالی
RMSEA (ریشه میانگین مربعات خطای برآورد)	کمتر از ۰/۰۸	۰/۰۶	برازش عالی
CFI (شاخص برازش مقایسه‌ای - تعدیل یافته)	بالاتر از ۰/۹	۰/۹۹	برازش عالی
RFI (شاخص برازش نسبی)	بین ۰ تا ۱	۰/۹۶	برازش عالی
NFI (برازندگی نرم شده یا شاخص بنتلر - بونت)	بالاتر از ۰/۹	۰/۹۷	برازش عالی
NNFI (برازندگی نرم نشده)	بالاتر از ۰/۹	۰/۹۸	برازش عالی

(Source: Research findings, 2020)

نتایج مربوط به تحلیل عاملی تاییدی متغیر توسعه اقتصادی در جدول ۲ ارائه شده است.

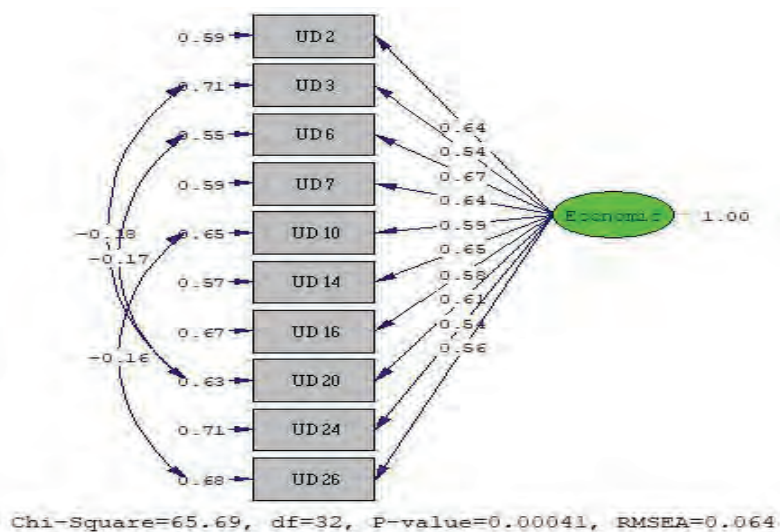
جدول ۲. نتایج آزمون تحلیل عاملی تائیدی متغیر توسعه اقتصادی

وضعیت گویه	سطح معنی‌داری	بار عاملی	برچسب گویه	گویه اصلی
تایید شد	۰,۰۰۰۴۱	۰,۶۴	UD2	به نظر من افزایش گردشگری ورزشی به بهبود سطح زندگی و بالا بردن استانداردهای زندگی مردم مهدی‌شهر کمک می‌کند.
تایید شد	۰,۰۰۰۴۱	۰,۵۴	UD3	به نظر من افزایش گردشگری ورزشی می‌تواند از طریق منافع حاصل از مالیات اخذ شده از اماکن ورزشی و تفریحی به درآمدهای دولتی و استانی کمک کند.
تایید شد	۰,۰۰۰۴۱	۰,۶۷	UD6	به نظر من افزایش گردشگری ورزشی باعث افزایش هزینه‌های زندگی (هزینه کالا و خدمات و ...) در مهدی‌شهر می‌شود.
تایید شد	۰,۰۰۰۴۱	۰,۶۴	UD7	به نظر من افزایش گردشگری ورزشی موجب بوجود آمدن کسب و کارهای کوچک و دستفروشی در مهدی‌شهر می‌شود.
تایید شد	۰,۰۰۰۴۱	۰,۵۹	UD10	به نظر من افزایش گردشگری ورزشی از مهاجرت جوانان و فعالان اقتصادی به شهرها و مناطق دیگر جلوگیری می‌کند.
تایید شد	۰,۰۰۰۴۱	۰,۶۵	UD14	به نظر من افزایش گردشگری ورزشی موجب توسعه صنایع دستی و بومی مهدی‌شهر می‌شود.
تایید شد	۰,۰۰۰۴۱	۰,۵۸	UD16	به نظر من افزایش گردشگری ورزشی موجب افزایش سرمایه‌گذاری در زیرساخت‌ها و تاسیسات زیربنایی در حوزه اماکن ورزشی در مهدی‌شهر می‌شود.
تایید شد	۰,۰۰۰۴۱	۰,۶۱	UD20	به نظر من افزایش گردشگری ورزشی موجب افزایش قیمت زمین، مسکن مهدی‌شهر می‌شود.
تایید شد	۰,۰۰۰۴۱	۰,۵۴	UD24	به نظر من افزایش گردشگری ورزشی موجب افزایش درآمد کسبه، مراکز اقامتی و رستوران‌ها، اماکن ورزشی و مراکز جذب گردشگر در مهدی‌شهر می‌شود.
تایید شد	۰,۰۰۰۴۱	۰,۵۴	UD26	به نظر من افزایش گردشگری ورزشی باعث فروش تولیدات محلی به این گردشگران و متناسب با آن موجب افزایش درآمد خانوارها می‌شود.

(Source: Research findings, 2020)

دومین مدل، مدل توسعه اقتصادی با استفاده از ۱۱ شاخص (گویه) اندازه‌گیری می‌شود. آزمون تحلیل عاملی بر روی متغیر توسعه اقتصادی با یازده گویه انجام شد. همان‌طور که در جدول ۳ مشاهده می‌شود، برآورد پارامتر استاندارد شده نشان می‌دهد که همه شاخص‌ها از لحاظ آماری معنا دار هستند ($P < 0,05$) و بارهای عاملی آن‌ها در سطح بالایی قرار دارند (بیشتر از ۰,۴). همچنین بررسی نتایج شاخص‌های برازش حاکی از برازش مناسب مدل می‌باشد و همه شاخص‌های برازش در محدوده مورد پذیرش، واقع شدند. بنابراین، مدل توسعه اقتصادی مورد پذیرش می‌باشد.

شکل ۵ مربوط به توسعه اقتصادی می‌باشد. مقدار کای اسکور بر روی درجه آزادی X^2/df برای مدل حاضر $(2,05) =$ (X^2/df) و مقدار $RMSEA = 0,064$ است، این مدل در حالت Standard Solution قرار دارد.



شکل ۵: مدل اصلاحی تحلیل عاملی متغیر توسعه اقتصادی (تخمین استاندارد)

(Source: Research findings, 2020)

در جدول ۳، مهمترین و متداولترین شاخصهای برازش آورده شده است. همان گونه که در جدول زیر دیده می شود تقریباً تمامی شاخصها کفایت آماری داشته، بنابراین با اطمینان بسیار بالایی می توان دریافت محقق در مورد این شاخص به برازش کامل دست یافته است.

جدول ۳: معیارهای برازندگی برای متغیر توسعه اقتصادی

نام شاخص	حد مجاز	مقدار بدست آمده	تفسیر نتیجه
GFI (نیکویی برازش)	بالاتر از ۰/۹	۰/۹۵	برازش عالی
AGFI (شاخص برازندگی تعدیل یافته)	بالاتر از ۰/۹	۰/۹۲	برازش عالی
RMSEA (ریشه میانگین مربعات خطای برآورد)	کمتر از ۰/۰۸	۰/۰۶۴	برازش عالی
CFI (شاخص برازش مقایسه ای - تعدیل یافته)	بالاتر از ۰/۹	۰/۹۷	برازش عالی
RFI (شاخص برازش نسبی)	بین ۰ تا ۱	۰/۹۳	برازش عالی
NFI (برازندگی نرم شده یا شاخص بنتلر- بونت)	بالاتر از ۰/۹	۰/۹۵	برازش عالی
NNFI (برازندگی نرم نشده)	بالاتر از ۰/۹	۰/۹۶	برازش عالی

(Source: Research findings, 2020)

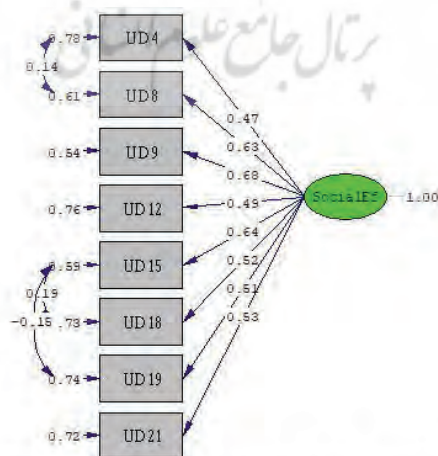
نتایج تحلیل عاملی تاییدی متغیر توسعه اجتماعی در جدول ۴ ارائه شده است.

جدول ۴: نتایج آزمون تحلیل عاملی تأییدی متغیر توسعه اجتماعی

گویه اصلی	برچسب گوینه	بار عاملی	سطح معنی‌داری	وضعیت گوینه
به نظر من افزایش گردشگری ورزشی باعث افزایش تبادل فرهنگی و پذیرش تفاوت‌های اجتماعی در مهدی‌شهر می‌شود.	UD4	۰,۴۷	۰,۰۲۰۴۲	تایید شد
به نظر من افزایش رفت و آمدهای گردشگری ورزشی، بر ناهنجاری‌های اجتماعی و افزایش جرم و جنایت در مهدی‌شهر منجر می‌شود.	UD8	۰,۶۳	۰,۰۲۰۴۲	تایید شد
به نظر من حضور گردشگران در یک منطقه موجب رنجش ساکنان محلی می‌شود.	UD9	۰,۶۸	۰,۰۲۰۴۲	تایید شد
به نظر من افزایش گردشگری ورزشی باعث تشویق ساکنان محلی به فعالیت‌های اجتماعی - فرهنگی می‌شود.	UD12	۰,۴۹	۰,۰۲۰۴۲	تایید شد
به نظر من حضور گردشگران در یک منطقه موجب اثرات مثبت بر هویت فرهنگی می‌شود.	UD15	۰,۶۴	۰,۰۲۰۴۲	تایید شد
به نظر من افزایش گردشگری ورزشی می‌تواند در احیای سنت‌ها و مراسم فراموش شده که توسط مردم محلی برای گردشگران ارائه می‌شود، موثر باشد.	UD18	۰,۵۲	۰,۰۲۰۴۲	تایید شد
به نظر من افزایش گردشگری ورزشی باعث رواج فرهنگ بیگانه و الگوبرداری و مصرف‌گرایی ساکنان محلی از گردشگران می‌شود.	UD19	۰,۵۱	۰,۰۲۰۴۲	تایید شد
به نظر من افزایش گردشگری ورزشی باعث افزایش شهرت جامعه و شهر مهدی‌شهر می‌شود.	UD21	۰,۵۳	۰,۰۲۰۴۲	تایید شد

(Source: Research findings, 2020)

سومین مدل، مدل توسعه اجتماعی با استفاده از ۱۰ شاخص (گوینه) اندازه‌گیری می‌شود. آزمون تحلیل عاملی بر روی متغیر توسعه اجتماعی با ده گوینه انجام شد. همان‌طور که در جدول مشاهده می‌شود برآورد پارامتر استاندارد شده نشان می‌دهد که همه شاخص‌ها از لحاظ آماری معنادار هستند ($P < ۰,۰۵$) و بارهای عاملی آنها در سطح بالایی قرار دارند (بیشتر از ۰,۴). همچنین بررسی نتایج شاخص‌های برازش حاکی از برازش مناسب مدل می‌باشد و همه شاخص‌های برازش در محدوده مورد پذیرش، واقع شدند. بنابراین، مدل توسعه اجتماعی مورد پذیرش می‌باشد. شکل ۶ مربوط به توسعه اجتماعی می‌باشد مقدار کای اسکوئر بر روی درجه آزادی X^2/df برای مدل حاضر ($X^2/df = ۱,۸۱$) و مقدار $RMSEA = ۰,۰۵۶$ است، این مدل در حالت Standard Solution قرار دارد.



Chi-Square=30.92, df=17, P-value=0.02042, RMSEA=0.056

شکل ۶: مدل اصلاحی تحلیل عاملی متغیر توسعه اجتماعی (تخمین استاندارد)

(Source: Research findings, 2020)

در جدول ۵، مهمترین و متداولترین شاخصهای برازش آورده شده است. همان گونه که در جدول زیر دیده می شود تقریباً تمامی شاخصها کفایت آماری داشته، بنابراین با اطمینان بسیار بالایی می توان دریافت محقق در مورد این شاخص به برازش کامل دست یافته است.

جدول ۵: معیارهای برازندگی برای متغیر توسعه اجتماعی

نام شاخص	حد مجاز	مقدار بدست آمده	تفسیر نتیجه
GFI (نیکویی برازش)	بالاتر از ۰/۹	۰/۹۷	برازش عالی
AGFI (شاخص برازندگی تعدیل یافته)	بالاتر از ۰/۹	۰/۹۴	برازش عالی
RMSEA (ریشه میانگین مربعات خطای برآورد)	کمتر از ۰/۰۸	۰/۰۵۶	برازش عالی
CFI (شاخص برازش مقایسه ای - تعدیل یافته)	بالاتر از ۰/۹	۰/۹۸	برازش عالی
RFI (شاخص برازش نسبی)	بین ۰ تا ۱	۰/۹۴	برازش عالی
NFI (برازندگی نرم شده یا شاخص بتلر- بونت)	بالاتر از ۰/۹	۰/۹۶	برازش عالی
NNFI (برازندگی نرم نشده)	بالاتر از ۰/۹	۰/۹۷	برازش عالی

(Source: Research findings, 2020)

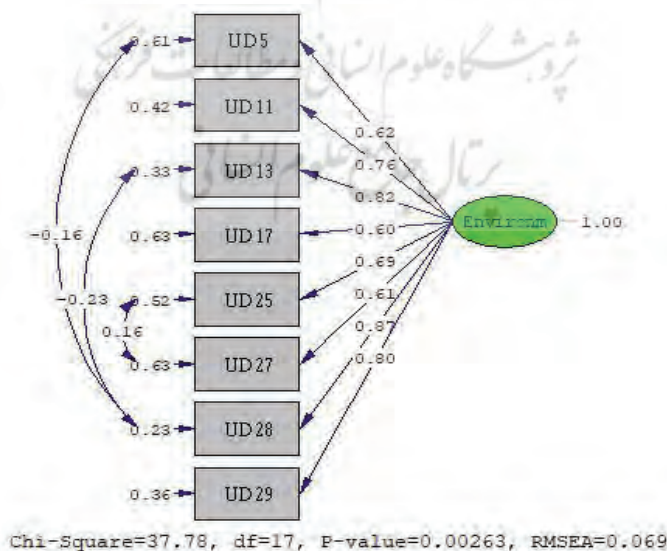
نتایج تحلیل عاملی تاییدی متغیر پایداری زیست محیطی در جدول ۶ نشان داده شده است. چهارمین مدل، مدل پایداری زیست محیطی با استفاده از ۸ شاخص (گویه) اندازه گیری شد. آزمون تحلیل عاملی بر روی متغیر پایداری زیست محیطی با هشت گویه انجام شد. همان طور که در جدول ۶ مشاهده می شود، برآورد پارامتر استاندارد شده نشان می دهد که همه شاخصها از لحاظ آماری معنادار هستند ($P < ۰,۰۵$) و بارهای عاملی آنها در سطح بالایی قرار دارند (بیشتر از ۰,۴). همچنین بررسی نتایج شاخصهای برازش حاکی از برازش مناسب مدل می باشد و همه شاخصهای برازش در محدوده مورد پذیرش، واقع شدند. بنابراین مدل پایداری زیست محیطی مورد پذیرش می باشد.

جدول ۶: نتایج آزمون تحلیل عاملی تائیدی متغیر پایداری زیست محیطی

گویه اصلی	برجسب گویه	بار عاملی	سطح معنی داری	وضعیت گویه
به نظر من با افزایش حضور گردشگران ورزشی، اماکن ورزشی، پارک ها و امکانات تفریحی و سرگرم کننده در مهدی‌شهر افزایش می یابد.	UD5	۰,۶۲	۰,۰۰۲۶۳	تایید شد
به نظر من جاده ها و امکانات عمومی اماکن ورزشی و شهرستان مهدی‌شهر به لطف گردشگری ورزشی در یک استاندارد بالا نگه داشته می شوند.	UD11	۰,۷۶	۰,۰۰۲۶۳	تایید شد
به نظر من افزایش گردشگری ورزشی موجب افزایش حجم ترافیک، آلودگی صوتی و هوایی مهدی‌شهر و منطقه می‌شود.	UD13	۰,۸۲	۰,۰۰۲۶۳	تایید شد
به نظر من افزایش گردشگری ورزشی موجب ساخت و ساز اماکن ورزشی و ساختمان ها برای گردشگران ورزشی می‌شود که این امر نیز موجب تخریب بیشتر محیط زیست میشود.	UD17	۰,۶۰	۰,۰۰۲۶۳	تایید شد
به نظر من افزایش گردشگری ورزشی می تواند رفتار مردم مهدی‌شهر و منطقه را در جهت حفظ هر چه بهتر محیط زیست تغییر دهد.	UD25	۰,۶۹	۰,۰۰۲۶۳	تایید شد
به نظر من افزایش گردشگری ورزشی به مناظر طبیعی و بکر مهدی‌شهر و منطقه از طریق پخش زباله آسیب می رساند.	UD27	۰,۶۱	۰,۰۰۲۶۳	تایید شد
به نظر من افزایش گردشگری ورزشی می تواند به تغییر کاربری زمین ها در مهدی‌شهر بینجامد.	UD28	۰,۸۷	۰,۰۰۲۶۳	تایید شد
به نظر من افزایش گردشگری ورزشی سبب تخریب تدریجی جاذبه های گردشگری مهدی‌شهر و منطقه می‌شود.	UD29	۰,۸۰	۰,۰۰۲۶۳	تایید شد

(Source: Research findings, 2020)

شکل ۷، نتایج مربوط به پایداری زیست محیطی را نشان می‌دهد. مقدار کای اسکوئر بر روی درجه آزادی X^2/df برای مدل حاضر ($X^2/df = ۲,۲۲$) و مقدار $RMSEA = ۰,۰۶۹$ است، این مدل در حالت Standard Solution قرار دارد.



شکل ۷: مدل اصلاحی تحلیل عاملی متغیر پایداری زیست محیطی (تخمین استاندارد)

(Source: Research findings, 2020)

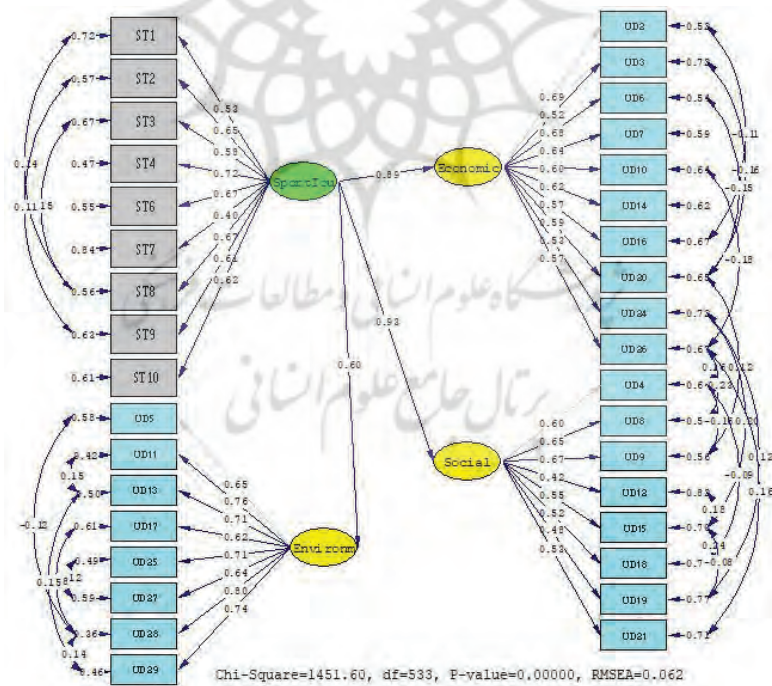
ارائه مدل اثرات گردشگری اماکن ورزشی در توسعه شهری پایدار... ۴۰۹

در جدول ۷، مهمترین و متداولترین شاخصهای برازش آورده شده است. همانگونه که در جدول زیر دیده می شود تقریباً تمامی شاخصها کفایت آماری داشته، بنابراین با اطمینان بسیار بالایی می توان دریافت محقق در مورد این شاخص به برازش کامل دست یافته است.

جدول ۷: معیارهای برازندگی برای متغیر پایداری زیست محیطی

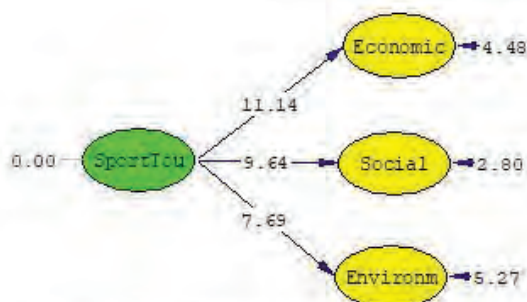
نام شاخص	حد مجاز	مقدار بدست آمده	تفسیر نتیجه
GFI (نیکویی برازش)	بالاتر از ۰/۹	۰/۹۵	برازش عالی
AGFI (شاخص برازندگی تعدیل یافته)	بالاتر از ۰/۹	۰/۹۲	برازش عالی
RMSEA (ریشه میانگین مربعات خطای برآورد)	کمتر از ۰/۰۸	۰/۰۶۹	برازش عالی
CFI (شاخص برازش مقایسه‌ای - تعدیل یافته)	بالاتر از ۰/۹	۰/۹۴	برازش عالی
RFI (شاخص برازش نسبی)	بین ۰ تا ۱	۰/۹۰	برازش عالی
NFI (برازندگی نرم شده یا شاخص بنتلر - بونت)	بالاتر از ۰/۹	۰/۹۲	برازش عالی
NNFI (برازندگی نرم نشده)	بالاتر از ۰/۹	۰/۹۴	برازش عالی

(Source: Research findings, 2020)



شکل ۸: مدل سازی معادلات ساختاری مدل مفهومی پژوهش برای آزمون فرضیه های فرعی (تخمین استاندارد)

(Source: Research findings, 2020)



Chi-Square=1451.60, df=533, P-value=0.00000, RMSEA=0.062

شکل ۹: مدلسازی معادلات ساختاری مدل مفهومی پژوهش برای آزمون فرضیه های فرعی (آماره تی)

(Source: Research findings, 2020)

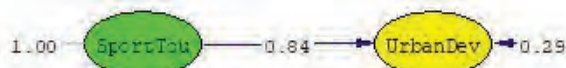
در جدول ۸، مهمترین و متداولترین شاخص‌های برازش آورده شده است. همانگونه که در جدول زیر دیده می‌شود تقریباً تمامی شاخص‌ها کفایت آماری داشته، بنابراین با اطمینان بسیار بالایی می‌توان دریافت محقق در مورد این شاخص به برازش کامل دست یافته است.

جدول ۸: معیارهای برازندگی مدل پژوهش (برای آزمون فرضیه های فرعی پژوهش)

نام شاخص	حد مجاز	مقدار بدست آمده	تفسیر نتایج
GFI (نیکویی برازش)	بالاتر از ۰/۹	۰/۹۰	برازش عالی
AGFI (شاخص برازندگی تعدیل یافته)	بالاتر از ۰/۹	۰/۸۷	برازش بسیار خوب
RMSEA (ریشه میانگین مربعات خطای برآورد)	کمتر از ۰/۰۸	۰/۰۶۲	برازش عالی
CFI (شاخص برازش مقایسه ای - تعدیل یافته)	بالاتر از ۰/۹	۰/۹۵	برازش عالی
RFI (شاخص برازش نسبی)	بین ۱ تا ۰	۰/۸۷	برازش بسیار خوب
NFI (برازندگی نرم شده یا شاخص بنتلر- پونت)	بالاتر از ۰/۹	۰/۸۸	برازش بسیار خوب
NNFI (برازندگی نرم نشده)	بالاتر از ۰/۹	۰/۹۴	برازش عالی

(Source: Research findings, 2020)

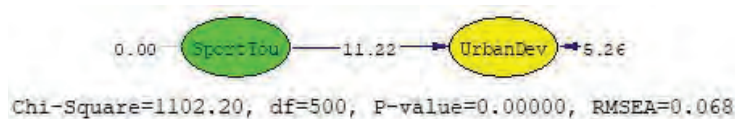
شکل های ۱۰ و ۱۱ مدل معادلات ساختاری پژوهش را برای آزمون فرضیه اصلی پژوهش نشان می‌دهد. این مدل در حالت Standard Solution و T-Valuse قرار دارد.



Chi-Square=1102.20, df=500, P-value=0.00000, RMSEA=0.068

شکل ۱۰: مدلسازی معادلات ساختاری مدل مفهومی پژوهش برای آزمون فرضیه اصلی (تخمین استاندارد)

(Source: Research findings, 2020)



شکل ۱۱: مدلسازی معادلات ساختاری مدل مفهومی پژوهش برای آزمون فرضیه اصلی (آماره تی)

(Source: Research findings, 2020)

در جدول ۹، مهمترین و متداولترین شاخصهای برازش آورده شده است. همانگونه که در جدول زیر دیده می شود تقریباً تمامی شاخصها کفایت آماری داشته، بنابراین با اطمینان بسیار بالایی می توان دریافت محقق در مورد این شاخص به برازش کامل دست یافته است.

جدول ۹: معیارهای برازندگی مدل پژوهش (برای آزمون فرضیه های اصلی پژوهش)

نام شاخص	حد مجاز	مقدار بدست آمده	تفسیر نتایج
GFI (نیکویی برازش)	بالاتر از ۰/۹	۰/۹۵	برازش عالی
AGFI (شاخص برازندگی تعدیل یافته)	بالاتر از ۰/۹	۰/۹۳	برازش عالی
RMSEA (ریشه میانگین مربعات خطای برآورد)	کمتر از ۰/۰۸	۰/۰۶۸	برازش عالی
CFI (شاخص برازش مقایسه ای - تعدیل یافته)	بالاتر از ۰/۹	۰/۹۵	برازش عالی
RFI (شاخص برازش نسبی)	بین ۰ تا ۱	۰/۹۰	برازش عالی
NFI (برازندگی نرم شده یا شاخص بنتلر- بونت)	بالاتر از ۰/۹	۰/۸۹	برازش بسیار خوب
NNFI (برازندگی نرم نشده)	بالاتر از ۰/۹	۰/۹۲	برازش عالی

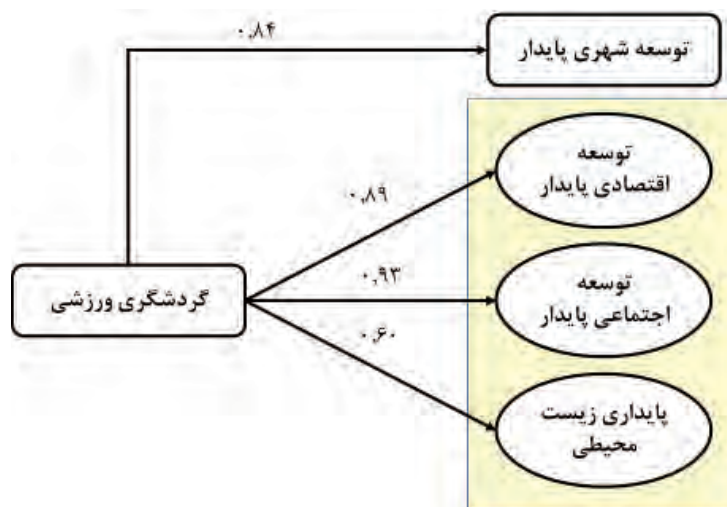
(Source: Research findings, 2020)

جدول ۱۰: خلاصه ضرایب مسیر مدل معادلات ساختاری

مسیر	ضریب β استاندارد شده	آماره تی
گردشگری ورزشی ← توسعه اقتصادی پایدار	۰,۸۹	۱۱,۱۴
گردشگری ورزشی ← توسعه اجتماعی پایدار	۰,۹۳	۹,۶۴
گردشگری ورزشی ← پایداری زیست محیطی	۰,۶۰	۷,۶۹
گردشگری ورزشی ← توسعه شهری پایدار	۰,۸۴	۱۱,۲۲

(Source: Research findings, 2020)

بعد از انجام تحلیل مدل یابی معادلات ساختاری و برآورد میزان اثر هر یک از متغیرها، یک مدل نهایی و تجربی برای اماکن ورزشی شهرستان مهدی شهر بدست آمد که در ذیل ارائه گردیده است.



شکل ۱۲. مدل نهایی پژوهش

(Source: Research findings, 2020)

نتیجه‌گیری و دستاوردهای علمی پژوهشی

به منظور شناخت بهتر ماهیت نمونه‌ای که در پژوهش مورد مطالعه قرار گرفته است و آشنایی بیشتر با متغیرهای پژوهش، قبل از تجزیه و تحلیل داده‌های آماری، لازم است این داده‌ها توصیف شود.

➤ بر اساس جنسیت، از بین ۲۵۸ نفر پاسخگو، ۶۷ درصد پاسخ دهندگان را گروه مردان و ۳۳ درصد را گروه زنان تشکیل می‌دهد. بنابراین بیشتر پاسخ دهندگان را گروه مردان تشکیل می‌دهد.

➤ بر اساس سن، از بین ۲۵۸ نفر پاسخگو، ۳۰ درصد پاسخ دهندگان کمتر از ۳۰ سال، ۳۵ درصد بین ۳۱ تا ۴۰ سال، ۲۱ درصد بین ۴۱ تا ۵۰ سال و ۱۲ درصد ۵۱ سال به بالا سن دارند. بنابراین بیشتر پاسخ دهندگان، در رده سنی ۳۱ تا ۴۰ سال قرار دارند. همچنین ۴ نفر از پاسخ دهندگان به این سوال پاسخی ارائه ندادند.

➤ بر اساس وضعیت تاهل، از بین ۲۵۸ نفر پاسخگو، ۳۶ درصد پاسخ دهندگان مجرد و ۶۳ درصد متاهل می‌باشند. بنابراین بیشتر پاسخ دهندگان به پرسشنامه متاهل می‌باشند. همچنین ۲ نفر از پاسخ دهندگان به این سوال پاسخی ارائه ندادند.

➤ بر اساس مدرک تحصیلی، از بین ۲۵۸ نفر پاسخگو، ۸ درصد از پاسخ دهندگان دارای مدرک تحصیلی کاردانی، ۴۶ درصد کارشناسی، ۳۳ درصد کارشناسی ارشد و ۱۲ درصد دکتری می‌باشند. بنابراین بیشتر پاسخ دهندگان دارای مدرک تحصیلی کارشناسی می‌باشند. همچنین ۳ نفر از پاسخ دهندگان به این سوال پاسخی ارائه ندادند است. نتایج نشان داد گردشگری ورزشی بر توسعه اقتصادی پایدار در اماکن ورزشی شهرستان مهدی‌شهر تاثیر مثبت و معناداری دارد. با توجه به الگوی تحلیل مسیر، ضریب استاندارد مسیر گردشگری ورزشی و توسعه اقتصادی پایدار مقدار ۰,۸۹ و $(T=11,14 > 1,96)$ می‌باشد. بنابراین با توجه به ضریب استاندارد مسیر مستقیم بین متغیرهای گردشگری ورزشی و توسعه اقتصادی پایدار، می‌توان با احتمال ۹۹ درصد نتیجه گرفت

گردشگری ورزشی بر توسعه اقتصادی پایدار در اماکن ورزشی شهرستان مهدی شهر تاثیر مثبت و معناداری دارد. به عبارتی با افزایش یک واحد در گردشگری ورزشی، ما شاهد افزایش ۰,۸۹ واحدی در توسعه اقتصادی پایدار هستیم. نتایج این تحقیق با نتایج تحقیقات (Azimi Sanavi (2019); Javid (2018); Shahabian (2011); Moradi (2010); Cooper & Alderman (2020) همخوانی دارد. پایداری اقتصادی به معنای حفظ و ارتقای وضعیت فعلی اقتصادی است بدون آن که منابع طبیعی دچار تخریب شود که در این راستا فعالیت های اقتصادی باید موجب رشد جامعه شده و با عدالت و کارآیی همراه باشند (Keshtkar et al., 2010). پایداری اقتصادی، حفظ سرمایه اقتصادی است. میزانی که هر فرد می تواند طی یک دوره مصرف کند و در انتهای دوره از نظر رفاهی همان وضع آغاز دوره را داشته باشد (Zanganeh et al., 2014). در صورتی که در گردشگری ورزشی به توسعه اقتصادی اهمیت داده شود، مشاغل جدید برای مردم ایجاد می گردد، سطح زندگی مردم بهبود می یابد، موجب افزایش کسب و کار و درآمد زیاد برای مردم منطقه ایجاد می شود و همچنین باعث فروش تولیدات محلی به گردشگران و متناسب با آن موجب افزایش درآمد خانوارها می شود. نتایج نشان داد که گردشگری ورزشی بر توسعه اجتماعی پایدار در اماکن ورزشی شهرستان مهدی شهر تاثیر مثبت و معناداری دارد. با توجه به الگوی تحلیل مسیر، ضریب استاندارد مسیر گردشگری ورزشی و توسعه اجتماعی پایدار مقدار ۰,۹۳ و $(1,96 < 9,64$ T=) می باشد. گردشگری ورزشی بر توسعه اجتماعی پایدار در اماکن ورزشی شهرستان مهدی شهر تاثیر مثبت و معناداری دارد. به عبارتی با افزایش یک واحد تغییر در گردشگری ورزشی، ما شاهد افزایش ۰,۹۳ واحدی در توسعه اجتماعی پایدار هستیم. انسان و جوامع انسانی محور اصلی توسعه پایدار هستند. همانگونه که گفته شد، هدف توسعه پایدار، توسعه همه جانبه است و توسعه همه جانبه بدون توسعه اجتماعی ممکن نخواهد بود. در کل افزایش گردشگری ورزشی در حیطه توسعه اجتماعی پایدار، باعث ایجاد تبادل فرهنگی، اثرات مثبت بر هویت فرهنگی، تشویق ساکنان محلی به فعالیت های اجتماعی- فرهنگی، احیای سنت ها و مراسم های فراموش شده، تبلیغ و افزایش شهرت شهر، شادابی اجتماعی و برابری جنسیتی و ... را برای ساکنان و مردم منطقه فراهم می آورد. نتایج نشان داد که گردشگری ورزشی بر پایداری زیست محیطی در اماکن ورزشی شهرستان مهدی شهر تاثیر مثبت و معناداری دارد. با توجه به الگوی تحلیل مسیر، ضریب استاندارد مسیر گردشگری ورزشی و پایداری زیست محیطی مقدار ۰,۶۰ و $(1,96 > T=7,69$) می باشد. گردشگری ورزشی بر پایداری زیست محیطی در اماکن ورزشی شهرستان مهدی شهر تاثیر مثبت و معناداری دارد. به عبارتی با افزایش یک واحد تغییر در گردشگری ورزشی، ما شاهد افزایش ۰,۶۰ واحدی در پایداری زیست محیطی هستیم. نتایج این بخش از تحقیق با نتایج تحقیقات (Nameni et al. (2019); Javid (2018); Sezavar & Khodarahmi (2017); Shahabian (2011); Cooper & Alderman (2020) همخوانی دارد. حفظ سرمایه طبیعی بیانگر پایداری زیست محیطی است. البته هدف از حفظ سرمایه طبیعی تداوم رفاه انسانی است. انسان باید بفهمد که می بایست در چارچوب محدودیتهای محیط زیست، زندگی کند. سرمایه طبیعی باید حفظ شود زیرا هم تأمین کننده منابع است و هم

سندوق ذخیره مواد زاید. پایداری زیست محیطی نیازمند مصرف پایدار توسط یک جمعیت پایدار است. در کل باید با افزایش حضور گردشگران ورزشی، اماکن ورزشی، پارک‌ها و امکانات تفریحی و سرگرم کننده در مهدی شهر افزایش یابد. جاده‌ها و امکانات عمومی اماکن ورزشی در یک استاندارد بالا نگه داشته شوند، با احداث اماکن ورزشی باید حتی‌الامکان از تخریب محیط زیست جلوگیری شود. همچنین از تخریب تدریجی جاذبه‌های گردشگری جلوگیری گردد. افزایش گردشگری ورزشی به مناظر طبیعی و بکر منطقه از طریق پخش زباله آسیب می‌رساند که باید تمهیداتی در این زمینه انجام گیرد. نتایج نشان داد که گردشگری ورزشی بر توسعه شهری پایدار در اماکن ورزشی شهرستان مهدی شهر تاثیر مثبت و معناداری دارد. با توجه به الگوی تحلیل مسیر، ضریب استاندارد مسیر گردشگری ورزشی و توسعه شهری پایدار مقدار ۰,۸۴ و $(T=11,22 > 1,96)$ می‌باشد. گردشگری ورزشی بر توسعه شهری پایدار در اماکن ورزشی شهرستان مهدی شهر تاثیر مثبت و معناداری دارد. به عبارتی با افزایش یک واحد تغییر در گردشگری ورزشی، ما شاهد افزایش ۰,۸۴ واحدی در توسعه شهری پایدار هستیم. نتایج این بخش از تحقیق با نتایج تحقیقات (Fathi et al. (2019); Hoseininasab et al. (2019); Momeni Gilaneh & Karami (2019); Javid (2018); Hinch et al. (2016) برآورنده نیاز و آرمان‌های انسان‌ها، نه فقط در یک کشور و یک منطقه که تمامی مردم در سراسر جهان و در حال و آینده است. از این منظر توسعه پایدار به عنوان یکی از اهداف مهم و کلیدی جوامع و دولت‌ها امروزه دارای جایگاه و اهمیت ویژه‌ای در طرح‌ها و برنامه‌ریزیهای جامع و کلان رشد و توسعه‌ای کشورها و حتی در سطوح گوناگون مورد بحث کنفرانس‌ها، سازمان‌ها و نهادهای بین‌المللی می‌باشد (Salehi Amiri et al., 2012). توسعه پایدار شهری را چنین تعریف می‌کنند "شکلی از توسعه امروزی که می‌تواند توسعه مداوم شهرها و جوامع شهری نسل‌های آینده را تضمین کند". از نظر کالبدی، توسعه پایدار شهری یعنی، تغییراتی که در کاربری زمین و سطوح تراکم جهت رفع نیازهای ساکنان شهر در زمینه مسکن، حمل و نقل، اوقات فراغت، غذا به عمل می‌آید تا در طول زمان شهر را از نظر زیست محیطی قابل سکونت و زندگی (هوای پاک، آب آشامیدنی سالم، اراضی و آب‌های سطحی و زیرزمینی بدون آلودگی و ...)، از نظر اقتصادی با دوام (اقتصاد شهری هماهنگ با تغییرات فنی و صنعتی جهت حفظ مشاغل پایه و تأمین مسکن مناسب و در حد استطاعت ساکنان، با بار مالیاتی سرانه عادلانه)، و از نظر اجتماعی همبسته (الگوهای کاربری اراضی همبستگی اجتماعی و احساس تعلق شهروندان به میراث‌های شهر را ارتقا خواهد داد) نگه دارد (Rezaei Asiabar, 2017). با توجه به مباحث گفته شده برای توسعه پایدار از طریق گردشگری ورزشی باید یک سری موارد را مورد توجه قرار داد. از جمله: پایان دادن به گرسنگی، دستیابی به امنیت غذایی، بهبود تغذیه و توسعه کشاورزی، تدارک زیرساخت‌های قابل تجدید همراه با توسعه جامع و پایدار در راستای صنعتی شدن و توسعه نوآوری، ساخت مکان‌ها و اقامتگاه‌های ایمن، قابل تجدید و پایدار، حمایت و توسعه استفاده پایدار از اکوسیستم‌های زمین، مدیریت پایدار جنگل‌ها، مبارزه با بیابان‌زایی، توقف فرسایش زمین و توقف خسارت‌های وارده بر تنوع زیستی و توسعه صلح‌آمیز جوامع در

راستای توسعه پایدار از طریق دسترسی به عدالت برای همگان و ایجاد ساختارهای موثر در تمام سطوح. همچنین به توسعه اقتصادی اهمیت داده شود و مشاغل جدید برای مردم ایجاد گردد. چون سطح زندگی مردم بهبود می‌یابد و موجب افزایش کسب و کار و درآمد زیاد برای مردم منطقه ایجاد می‌شود و همچنین باعث فروش تولیدات محلی به گردشگران و متناسب با آن موجب افزایش درآمد خانوارها می‌شود. به کارکنان و مدیران پیشنهاد می‌شود برای دستیابی به توسعه پایدار، الزم است تحولات فرهنگی در منطقه صورت گیرد با برنامه‌ریزی جهت آموزش و ارتقای سطح آگاهی ساکنان محلی و سایر افراد مرتبط با گردشگری به نوعی می‌تواند نقطه آغاز و شروع طرح‌های توسعه در این زمینه باشد و بدون فرهنگ‌سازی مناسب، انجام هیچ کاری به شکل درست امکان‌پذیر نیست. آموزش و فرهنگ‌سازی در زیر بخش‌هایی که به نوعی با گردشگری همکاری دارند از مدیران و کارمندان و کارگران رستوران‌ها و اماکن اقامتی و پذیرایی و رانندگان وسایل نقلیه و سرویس‌ها و دیگر بخش‌های خدماتی تا آموزش خود گردشگر را نیز شامل می‌شود. در این راستا با برگزاری کلاس‌ها و سمینارها می‌توان ساکنان محلی را توانمند کرد و با احیای سنت‌ها و مراسم فراموش شده، تبلیغ و افزایش شهرت شهر، شادابی اجتماعی و برابری جنسیتی و ... را برای ساکنان و مردم منطقه فراهم آورد. پیشنهاد می‌شود به مسئولین و سیاستگذاران ذیربط با برنامه‌ریزی درست و مکان‌یابی مناسب برگزاری رویدادهای گردشگری ورزشی و همچنین اختصاص مناطقی برای جمع‌آوری و دفع زباله مشکلات مربوط را حل کرده یا به حداقل برسانند. در عین حال مسئولین و مدیریت برگزاری رویدادهای مختلف و سازمان‌ها و آژانس‌های مرتبط می‌توانند از طریق آماده‌سازی و پخش تراکت و بنر یا تهیه و پخش فیلم و عکس درباره اهمیت حفظ محیط زیست، فرهنگ‌سازی لازم را برای حفظ و به حداقل رساندن خسارت‌های آن انجام دهند. همچنین با ساخت مکان‌ها و اقامتگاه‌های ایمن، قابل تجدید و پایدار، در راستای صنعتی شدن و توسعه نوآوری، گام بردارند و با تدارک زیرساخت‌های قابل تجدید همراه با توسعه جامع و پایدار، حمایت و توسعه استفاده پایدار از اکوسیستم‌های زمین، مدیریت پایدار جنگل‌ها، مبارزه با بیابان‌زایی، توقف فرسایش زمین و توقف خسارت‌های وارده بر تنوع زیستی و توسعه صلح‌آمیز جوامع در راستای توسعه پایدار از طریق دسترسی به عدالت برای همگان و ایجاد ساختارهای موثر در تمام سطوح گام بردارند تا هم لحاظ اقتصادی و هم اجتماعی و زیست محیطی موثر واقع گردد.

References

1. Açıksöz, S., Görmü, S., Karadeniz, N. 2010. Determination of ecotourism potential in national parks: Kure mountains national park, Kastamonu-Bartın, Turkey, African Journal of Agricultural Research. Vol. 5(8), pp. 589-599.
2. Azimi Thanavi, Babak and Azimi Thanavi, Bahareh. (2019). Investigating the role of sports-recreational places in attracting tourism with the approach of sustainable economic, social, cultural and urban development. National Conference on Ecotourism, Culture and Tourism Development, Mashhad, Binalood Higher Education Institute, December 4, 2017. (in persian).
3. Castellani, V., Sala, S. 2010. Sustainable performance index for tourism policy development. Tourism Management. 31. 871-880

4. Ceballos-Lascurain, H. 1996. Tourism, Ecotourism, and Protected Areas: The State of Nature-based Tourism around the World and Guidelines for its Development. 315 P. IUCN-World Conservation Union, Gland, Switzerland.
5. Cooper, J. A., & Alderman, D. H. (2020). Cancelling March Madness exposes opportunities for a more sustainable sports tourism economy. *Tourism Geographies*, 1-11.
6. Darvish, Houshang, Poor Ramadan, Isa, Molaei Hashjin, Nasrollah. (2020). Analysis of the role of tourism in the economic development of rural areas of Rudsar city in the last two decades. *Journal of New Attitudes in Human Geography*, 12 (3), 365-379. (in persian)
7. Farzannia, Farhad. (2016). Investigating the effective factors on the development of sports tourism in South Khorasan province with emphasis on natural sports attractions. Master Thesis, Faculty of Literature and Humanities, South Tehran Branch. (in persian)
8. Fathi, Babak; Qasemzadeh, Seyed Morteza; Panahi, Maryam and Faraj Kurd Kennedy, Hassan. (2019). Urban tourism and its sustainable development strategies with a revenue-generating approach. National Congress of New Findings in Humanities, Tehran - Allameh Tabatabaei University, Mirdamad Gorgan Non-Profit Institute, July 27, 2019. (in persian)
9. Gaitanakis, L., & Leivadi, S. (2020). Focusing on Resort Sport Tourism Development: The Case of Costa Navarino. In *Cultural and Tourism Innovation in the Digital Era* (pp. 507-517). Springer, Cham.
10. Getz, D., & Page, S. J. (2016). Progress and prospects for event tourism research. *Tourism management*, 52, 593-631.
11. Hinch, T. D., Higham, J. E., & Moyle, B. D. (2016). Sport tourism and sustainable destinations: foundations and pathways.
12. Hejazi, Seyed Assadollah, Javadi, Mehdi. (1399). Assessing the ecological potential of tourism development using the integrated model (AHP-TOPSIS) (case study of Sarein city). *Journal of New Attitudes in Human Geography*, 12 (3), 17-40. (in persian)
13. Jiménez-García, M., Ruiz-Chico, J., Peña-Sánchez, A. R., & López-Sánchez, J. A. (2020). A Bibliometric Analysis of Sports Tourism and Sustainability (2002–2019). *Sustainability*, 12(7), 2840.
14. Javed, Fazael. (2018). The role of sports tourism in the sustainable development of the country. Master Thesis, Allameh Tabatabai University, Faculty of Physical Education and Sports Sciences. (in persian)
15. Javaherian, Zahra. (2016). Sustainable development goals. Hak Publications, Tehran: First Edition. (in persian)
16. Hosseini Nasab, Sabikeh Sadat; Taybi Thani, Seyed Mostafa and Morsal, Baqer. (2019) Development of a strategic model of sports tourism for sustainable urban development (Case study of Mashhad). *Journal of Geography (Regional Planning)*, Volume 9, Number 4, pp. 637-613. (in persian)
17. Khaki, Ghulam Reza. (2012). Research method in management with a survey approach. Tehran: Foujan Publications, second edition. (in persian)
18. Kiani, M. S., Nazari, L., & Shahbazpour, L. (2019). Sport Tourism and Sustainable Local Development for Host Cities for Sporting Events. *American Journal of Sports Science*, 7(1), 7-10.
19. Khosravi Mehr, Hamideh; Ghadiri Masoom, Mojtaba and Rezvani, Mohammad Reza. (2016). Presenting tourism development strategies in Minoo Dasht city. *Applied research in sports management*, year 5, number 3, pp. 103-113. (in persian)
20. Londre, L. S. (2017). Several concepts, terms and useful definitions help explain and aid in the understanding of marketing and related activities, including marketing concepts, marketing objectives, strategies and tactics, marketing mix (4P's), and the Nine P's (9P's) of marketing. *International Journal. Londre Marketing Consultant*, 6-9.
21. Mousavi, Narjis. (2015). Investigating the role of religious attractions and tourism in the development of tourism in Lorestan province. Master Thesis, West Ilam Institute of Higher Education, Faculty of Geography. (in persian)

21. Momeni Gilaneh, Zahra and Karami, Galareh. (1398). Investigating urban tourism with a sustainable urban development approach. Fourth International Conference on Research in Science and Engineering, Bangkok - Kasem Bundit University, Permanent Secretariat of the Conference and University, July 18, 2017. (in persian)
22. Mahya, Mohammad Noor. (2016). Investigating the relationship between green sports facilities and sustainable urban development. Master Thesis in Physical Education and Sports Science, University of Tehran. (in persian)
23. Naderpour, Zahra. (2013). Comparative study of tourism infrastructure in Iran and Australia. (in persian)
24. Nadi, Mohammad Ali and Sadeghi Dehcheshmeh, Mehrdad. (2011). Tourism management and its socio-cultural effects on communities. The First International Conference on Tourism Management and Sustainable Development, Islamic Azad University, Marvdasht Branch, pp. 15-1. (in persian)
25. Najarzadeh, Mohammad. And Nematullah, Majid. (2016). "Study of effective factors on rural tourism development in the direction of sustainability and development of local communities in sample tourism areas", *Geography Quarterly*, Volume 14, Number 49, pp. 249-225. (in persian)
26. Neto, F. 2003. A new approach to sustainable tourism development: moving beyond environmental protection. *Natural Resources Forum*, 27, 212.
27. Niti, Mohammad Reza (2020). Analysis of the role of tourism resources in the sustainable development of tourism in Hyderabad, India. *Journal of New Attitudes in Human Geography*, 12 (2), 457-474.
28. Nickname, Kambiz. (2018). Investigating the Interaction of Urban Tourism and Sport Tourism in the Sustainable Development of Tourism and Metropolitan Economy, Conference on Civil Engineering, Architecture and Urban Planning of Islamic World Countries, Tabriz, Tabriz University - Azerbaijan Shahid Madani University - Tabriz Municipality University of Applied Sciences, May 10, 2018. (in persian)
29. Nasuhian, Reza, Tavassoli Naeini, Manouchehr. (2020). Restrictions and legal problems of foreign investment in the tourism industry while maintaining environmental considerations. *Journal of New Attitudes in Human Geography*, 12 (2), 269-293. (in persian)
30. Palizwan, Parisa. (2015). Tourism management and development in Mashhad based on health tourism development (design of health tourism plan site). Master Thesis, Islamic Azad University, Garmsar Branch (in persian).
31. Tajzadeh Namin, Abolfazl and Ismail Musharraf, Fatemeh. (2014). Prioritization of brand equity components in the destination of tourism (tourism) from the perspective of domestic tourists. *Journal of Tourism Management Studies*, Volume 8, Number 24, pp. 58-35. (in persian)
32. Rezaei Asyaber, Pedram. (2016). Investigating the effect of sport on the development of urban sustainability in Alborz province. Master Thesis, North University, Faculty of Physical Education and Sport Sciences. (in persian)
33. Sezavar, Shima and Khoda Rahimi, Laleh. (2017). The role of sports tourism in sustainable urban development and its impact on the city of Astara. The first national conference on investment opportunities and restrictions in Astara, February 17 and 18, 2017. (in persian)
34. Shaterian, Mohsen; Gholami, Younes and Mir Mohammadi, Mohammad. (2017). Evaluation of Sustainable Urban Tourism Development Indicators (Case Study: Kashan City). *Journal of Applied Research in Geographical Sciences*, Volume 17, Number 46, pp. 214-195. (in persian)
35. Srihadi, T. F., Sukandar, D., & Soehadi, A. W. (2016). Segmentation of the tourism market for Jakarta: Classification of foreign visitors' lifestyle typologies. *Tourism Management Perspectives*, 19, 32-39.
36. Tabibian, Manouchehr; Afshar, Yasmin and Shahabi Shahmiri, Mojtaba. (2015). Comparative assessment of the environmental status of Tehran with 22 Asian cities based on the indicators of the green city approach. *Architecture and Urban Planning*, No. 15, pp. 343-329. (in persian)
37. Tayebi Sani, S.M., Bahmanpour, H., Mirkazemi, H., Rohani, A. 2018. Shahrood sport tourism planning using SWOT technique with emphasis on natural attractions, *Journal of Tourism &*

- Hospitality Research Islamic Azad University, Garmsar Branch Vol. 5, No 4, Spring & Summer 2018, Pp. 65-82
38. Movahed, Ali. (2016). Introduction to urban tourism. Parham Naghsh Publications, first edition. (in persian)
39. Wells, M. 1997. Economic perspectives on nature tourism, conservation and development. Environment Department No. 55 (Environmental Economics Series). Washington DC: World Bank. 121 P.
40. Wickramaratne, V. C., & Kumari, J. P. (2016). The impact of sports tourism on small scale business development in Sri Lanka: International cricket match. *International Journal of Research*, 33.
41. Worapinij, P., Jantarakolica., & Kanittinsuttitong, N. (2017). Sports Tourism Management Model and the development of sport tourism in Thailand. International Society for Business Innovation and Technology Management Conference, 22.
42. Yang, J. J., Lo, H. W., Chao, C. S., Shen, C. C., & Yang, C. C. (2020). Establishing a Sustainable Sports Tourism Evaluation Framework with a Hybrid Multi-Criteria Decision-Making Model to Explore Potential Sports Tourism Attractions in Taiwan. *Sustainability*, 12(4), 1673.
43. Yeh, C. C., Lin, C. S., & Huang, C. H. (2018). The total economic value of sport tourism in Belt and Road development—An environmental perspective. *Sustainability*, 10(4), 1191.
44. Zohreh Wendian, Karim; Ehsani, Mohammad and Khosravi Zadeh, Esfandiar. (2018). Ranking of components affecting the development of sports tourism industry in Iran by Analytic Hierarchy Process (AHP). *Journal of Sport Management and Motor Behavior*, Volume 14, Number 27, pp. 42-29. (in persian)



Presenting a model of the effects of tourism of sports venues on sustainable urban development (Case study: Mehdi Shahr city)

Masoud Haji Beg Lou

PhD student in Strategic Management in Sports. Physical Education Group. Faculty of Humanities . Islamic Azad University, Shahroud Branch. Shahroud .Iran

Baqer Mursal*

Assistant Professor, Department of Physical Education, Faculty of Humanities, Islamic Azad University.Iran.

Abstract

The purpose of this study is to present a model of the effects of sports facilities tourism on sustainable urban development. This research is a descriptive-survey research that has been done prospectively. The statistical population including university physical education professors, physical education experts, tourism experts and tour leaders were used using 385 people using Krejcie and Morgan table. They answered the questions of the questionnaire voluntarily. Karimi Sports Tourism Standard Questionnaire (2011) and Javid Sustainable Urban Development Questionnaire (1397) were distributed among them and 258 correct questionnaires were collected and analyzed. To analyze the data, first the Kolmogorov-Smirnov test was used to check the normality of the collected data, then to check the construct validity of the research variables and the resulting indices, the confirmatory factor analysis test was used. Finally, in order to test the research hypotheses, the structural equation modeling method was used. Also, for data analysis, SPSS software version 24 and LISREL version 8.1 were used. The results of model analysis showed that the proposed model has a high fit. Therefore, sports tourism has a positive and significant effect on sustainable urban development in sports facilities in Mehdi Shahr. Also, sports tourism has a positive and significant effect on the components of sustainable urban development (economic development, social development and environmental sustainability) in sports facilities in Mehdi Shahr.

Keywords: Sports Tourism, Sustainable Urban Development, Economic Development, Social Development and Environmental Sustainability

* (Corresponding Author) morsal1361@gmail.com