

تحلیل ابعاد و مولفه‌های جایگاه زنان در برنامه‌ریزی و طراحی فضاهای عمومی در شهرهای ایرانی - اسلامی (مطالعه موردی: شهر زاهدان)

سودابه هاشم زهی

گروه جغرافیا و برنامه‌ریزی شهری، واحد زاهدان، دانشگاه آزاد اسلامی، زاهدان، ایران

معصومه حافظ رضازاده *

گروه جغرافیا و برنامه‌ریزی شهری، واحد زاهدان، دانشگاه آزاد اسلامی، زاهدان، ایران

مریم کریمیان بستانی

گروه جغرافیا و برنامه‌ریزی شهری، واحد زاهدان، دانشگاه آزاد اسلامی، زاهدان، ایران

تاریخ دریافت: ۱۳۹۹/۷/۲۹ تاریخ پذیرش: ۱۳۹۹/۱۱/۳

چکیده

استفاده از دیدگاه‌های جنسیتی در برنامه‌ریزی شهری در دهه‌های گذشته بسیار رواج یافته و منجر به ایجاد پروژه‌هایی تحت عنوان برنامه‌ریزی جنسیتی یا برنامه‌ریزی حساس به جنسیت شده است. لذا امروزه یکی از محورهای اصلی مورد توجه طراحی شهری و برنامه‌ریزی شهری بخصوص در حوزه فضاهای عمومی "پردازش به عدالت جنسیتی" در طراحی فضاهای شهری است. رابطه جنسیت و فضای شهری امروزه یکی از بحث‌های اساسی در عرصه جهانی است. در این راستا هدف پژوهش حاضر جایگاه زنان در برنامه‌ریزی و طراحی فضاهای عمومی در شهرهای ایرانی - اسلامی (مطالعه موردی: شهر زاهدان) می‌باشد. پژوهش حاضر، از نظر هدف، جزء پژوهش‌های کاربردی است. به منظور سنجش و تجزیه و تحلیل از نرم‌افزار SPSS و مدل TOPSIS، استفاده شده است. نتایج آزمون تی تک نمونه‌ای جهت بررسی برنامه‌ریزی و طراحی فضاهای عمومی در شهر زاهدان متناسب با جایگاه زنان در بعد (معنایی، فعالیتی، اجتماعی، کالبدی)، نشان از وضعیت نامناسب طراحی فضاهای عمومی متناسب با جایگاه زنان در این ابعاد می‌باشد. با توجه به یافته‌ها و محاسبات انجام شده در مدل تاپسیس، از نظر متخصصین و کارشناسان، بعد فعالیتی با کسب مجموع امتیاز (۰/۸۳۳)، در رتبه نخست تاثیرگذاری و اهمیت قرار دارد. همچنین بعد اجتماعی با کسب امتیاز (۰/۷۷۶)، در درجه دوم تاثیرگذاری قرار دارند. از نظر متخصصین و کارشناسان بعد کالبدی در آخرین درجه تاثیرگذاری و اهمیت در برنامه‌ریزی و طراحی فضاهای عمومی در شهر زاهدان می‌باشد.

واژگان کلیدی: برنامه‌ریزی، طراحی، زنان، فضای عمومی، شهرهای ایرانی - اسلامی، زاهدان

مقدمه

فضای شهری، عرصه‌ی اجتماعی، فرهنگی و کالبدی است که وابسته به الگوی فعالیت گروه‌های اجتماعی و محصول عمل نیروهای فرهنگی و اجتماعی است، اما این نیروها در شرایطی که پویای مدنی جامعه، فضایی مدنی را تدارک دیده باشند، به تولید فضای شهری منجر می‌شوند. مفهوم فضای شهری را می‌توانیم بر فضاهایی که دسترسی بدون محدودیت دارند، تعمیم دهیم و تمام عرصه‌های عمومی، بخش‌های بافت شهری که عموم مردم به آن دسترسی فیزیکی دارند را فضای شهری بنامیم (Lotfi, 2014: 40). امروزه یکی از محورهای اصلی مورد توجه طراحی و برنامه‌ریزی شهری بخصوص در حوزه فضاهای شهری "پردازش به عدالت جنسیتی" در طراحی این فضاها است. رابطه جنسیت و فضای شهری امروزه یکی از بحث‌های اساسی در عرصه جهانی است. که نحوه نگرش و چگونگی سازمان‌دهی فضای زندگی را از جنبه‌های مختلف اجتماعی، فرهنگی، اقتصادی و... متاثر ساخته است (Zande Delan and Khaleghinejad, 2018: 1). به همین دلیل توجه به فضاها و ریز فضاها و نیز کیفیت آنها در ساخت و سازها به منظور حفظ ارزش‌های والای انسانی و اسلامی مورد تاکید است در هر فضا و کالبدی که انسان جهت سکونت انتخاب می‌کند، خواه ناخواه نیازمند شکل‌گیری عرصه‌هایی محرم، مصون، امن و آرام است و بر همین اساس است که اصل محرمیت در شهرسازی و معماری اسلامی از کلان‌ترین فضاهای شهری تا ریزترین فضاهای معماری را مورد تاثیر خویش قرار داده است (Nairi and Mohammadi, 2017: 1).

در دوران پیدایش شهرسازی مدرن، در آغاز قرن بیستم، زنان به عنوان شهروند تأثیری در برنامه‌ریزی و طراحی شهری نداشتند (Zande Delan and Khaleghinejad, 2018: 1). ولی در حدود دهه ۱۹۶۰ در بستر گسترش انتقادهای شهرسازی مدرن و همراه با رشد جنبش‌های زنان موضوع رابطه جنسیت و شهر به یک گفتمان جدید در اروپا و امریکا تبدیل شد. از دهه ۱۹۸۰ جنبش راستین فمینیسم شکل گرفت که بنیادی‌ترین هدف این جنبش ایجاد جهانی بود که نه تنها برای بعضی از زنان، بلکه برای همه آنان و نه فقط برای زنان بلکه برای مردان نیز جای بهتری باشد، و از آن به بعد استفاده‌ی زنان از فضای عمومی و تجربه‌ی آنها، موضوع بسیاری از تحقیقات بوده است (Day, 2000: 1).

زنان حتی با اجرایی شدن برنامه‌ریزی شهری جدید، برخلاف گذشته از برنامه‌های شهری حذف شده و شهرها به محیطی کاملاً مردانه تبدیل شده‌اند. این در حالیست که انتظار می‌رود توجه به معیارهای طراحی شهری و اجرای آن در برنامه‌ریزی و طراحی فضاهای شهری، تحقق عدالت اجتماعی و ارتقای کیفیت حضور زنان در شهر و فضاهای شهری را بدنبال داشته باشد (Maleki et al, 2015).

امروزه اختصاص فضاهایی ویژه بانوان در شهرهای اسلامی به عنوان یکی از راهکارهای تسهیل حضور و امنیت زنان در فضای عمومی به شمار می‌رود که، موافقین آن را مصداق عدالت جنسیتی و مخالفین آن را به عنوان تبعیض جنسیتی در نظر می‌گیرند (Zare and Amira Ahmadi, 2019: 291).

در شهر اسلامی زنان و مردان حق یکسان و برابری از استفاده از فضاها دارند در مفهوم شهر اسلامی برای حضور زنان در شهر اسلامی تدابیر سنجیده‌ای وجود دارد. با توجه به انگاره‌های شهر اسلامی، حضور زنان در فضای شهری حق مسلم آنان است. با در نظر گرفتن حقوق شهروندی کثرت‌گرا در جامعه مدنی امروز و رویکرد عدالت محور در برنامه‌ریزی و طراحی شهری، زنان نیز همانند مردان باید از شرایط برابر برای حضور در فضای شهری برخوردار باشند. زنان در جامعه امروز ایران وارد عرصه‌های مختلف علمی، فنی و سیاسی و... شده و حضور خود را در تمام عرصه‌ها به اثبات رسانده‌اند. بنابراین حضور زنان در شهر و فضای شهری در جامعه امروز ایران امری اجتناب ناپذیر است (Rezazadeh and Mohammadi, 2009: 12). مشارکت زنان در امر برنامه ریزی و سیاست گذاری در طراحی فضاهای شهری با توجه به مسئله ایجاد عدالت جنسیتی (رویکرد شهر اسلامی) از اهمیت بالایی برخوردار است (Shokouhi, 2012: 19).

در این میان در جنوب شرق ایران در منطقه بلوچستان که محل برخورد چهار فرهنگ ایرانی، عربی، هندی و آسیایی است که به دلیل نزدیکی به هر یک از این فرهنگ‌ها، بسیاری از اعتقادات، عادت‌ها و رفتارهای آن‌ها در جامعه‌ی بلوچ ظهور کرده است. در گذشته به دلیل تعاملات کمتر مردم بلوچ با جوامع همجوار، آنچه را که از داستان‌ها و اشعار بر می‌آید وضع زن نسبت به دیگر جوامع در بهترین شرایط ممکن خود بوده است. جامعه فعلی بر اثر تهاجم فرهنگی و ایده‌های غربی، هندی و عربی از شرایط آرمانی به دور است. در جامعه بلوچ، زن دوش به دوش مرد به عنوان همفکر و همگام در تمام مراحل زندگی حرکت کرده ولی بعد از محکم شدن بنیان‌های نظام کاستی و تفکرات جامعه‌های همجوار و تلفیقی از نظریات اسلامی محلی، متأثر از تعصب مردانه و جامعه پدرشاهی، سبب شکل‌گیری مرز بندی‌های محکم بین زن و مرد شده است (Rodini and Hosseinabadi, 2014: 1)، که این نظام کاستی در حوزه کالبدی شهری نیز خود را نشان داده است. در شهر زاهدان از جمعیت ۶۷۲۵۹۸ نفری ۳۳۰۶۵ نفر را زنان تشکیل می‌دهند، در این شهر عمدتاً فضاهای عمومی شهری جنبه‌ای مردانه دارد تا جایی که در برخی از این فضاها به دلیل فقدان برنامه‌ریزی مناسب و توجه نکردن به نیازهای زنان، به مشکلات و مسائل مربوط به آنان نظیر نیاز به فضایی برای خود شکوفایی و ارایه توانمندی‌های فردی، برقراری پیوند میان کار، خانواده و فعالیت‌های اجتماعی توجه نشده است و در مقابل بر سطح محیط‌های ناامن شهری افزوده شده است. لذا پژوهش در صدد پاسخگویی به این سوالات ذیل می‌باشد: ابعاد و مولفه‌های جایگاه زنان در برنامه‌ریزی و طراحی فضاهای عمومی در شهرهای ایرانی - اسلامی با تاکید بر شهر زاهدان کدامند؟ و کدام یک از آنها از اهمیت بیشتری برخوردار می‌باشد؟ پژوهش حاضر ماهیتی کاربردی دارد. روش تحقیق کمی و کیفی می‌باشد، و داده‌های آن از طریق منابع کتابخانه‌ای شامل (فیش برداری، اینترنت) و میدانی (پرسش‌نامه، مصاحبه)، فراهم شده است. زنان ساکن شهر زاهدان به عنوان جامعه پژوهش حاضر انتخاب شدند. جامعه نمونه با استفاده از فرمول کوکران از بین جمعیت زنان شهر زاهدان که برابر است با (۳۳۰۶۵) نفر، ۳۷۹ نفر به عنوان جامعه نمونه انتخاب شد. شایان ذکر است در این پژوهش به منظور سنجش و تجزیه و تحلیل از نرم‌افزار SPSS و مدل TOPSIS، استفاده شده است.

پیشینه تحقیق

عابدینی و همکاران (۱۳۹۷)، در پژوهشی به تحلیل ساختار فضاهای شهری مطلوب زنان با تأکید بر امنیت در شهر ایرانی - اسلامی (مطالعه موردی: محله مهدی‌القدم ارومیه)، پرداخته‌اند. نتایج نشان می‌دهد بین شاخص‌های انتخابی و شاخص امنیت در دو بخش محله، به جز ۲ مورد، ۹۹ درصد رابطه معنادار وجود دارد. مقایسه میانگین شاخص‌ها نشان می‌دهد که بخش ۲ محله از نظر فضاهای شهری مطلوب زنان در سطح مناسب‌تری در مقایسه با بخش ۱ محله قرار دارد. موسوی دارامرودی (۱۳۹۶)، در پژوهشی به بررسی امنیت و حضورپذیری زنان در فضاهای عمومی شهر، پرداخته است. نتایج تحقیق نشان داد افزایش حضور پذیری بانوان موجب ایجاد امنیت در فضاهای شهری می‌گردد، چرا که با ایجاد تعادل جنسیتی در فضاهای شهری، برنامه ریزان و طراحان شهری را ملزم به بازآفرینی و ساماندهی مطلوب فضا برای هر دو جنس می‌کند. زمانیکه این مهم شکل گیرد، حضور بیشتر بانوان در فضاهای عمومی شهری امنیت را در ابعاد گوناگون افزایش خواهد داد. یعنی لازم است حرکت دوسویه باشد، هم فضاهای شهری آماده حضور ایمن بانوان باشند که فرآیند آن حضورپذیری بیشتر بانوان و به تبع آن زمینه امنیت شهری بیشتر و بهره‌وری بیشتر از فضاها حاصل گردد. حبیبی و علی‌پور شجاعی، (۱۳۹۴)، در پژوهشی به بررسی تطبیقی فضاهای عمومی ویژه زنان با فضاهای عمومی شهری در میزان پاسخگویی به نیازهای بانوان نمونه موردی: پارک آب و آتش و بوستان بهشت مادران تهران، پرداخته‌اند. نتایج نشان می‌دهد علی‌رغم نقش منطقه‌ای بوستان بهشت مادران، این بوستان در مقیاس محلی عمل کرده و به فضایی کارکردی جهت فعالیت‌های ورزشی با آزادی پوشش، تقلیل یافته است. همچنین با محدودبودن وقت زنان در انجام فعالیت‌های اختیاری و اجتماعی، تداوم استفاده از فضاهای عمومی ویژه، موجب کاهش زمان حضور زنان در دیگر فضاهای عمومی و کم‌رنگ شدن نقش و حضور آنان در شهر می‌شود. به نظر می‌رسد فضاهای ویژه بانوان در پاسخگویی به نیازهای اجتماعی زنان با مشکل مواجه است. پل (۲۰۱۱) در پژوهشی به بررسی نقش فضاهای عمومی در نشان‌دادن ترس زنان از جرم در شهر کلکته پرداخته است. نتایج نشان می‌دهد که آشنایی با مکان عاملی کلیدی است که در ترس زنان از مکان‌های عمومی تأثیر دارد؛ به این ترتیب، درصد بزرگی از پاسخگویان در مکان‌های ناآشنا و در «ساعات غیر معمول» احساس آسیب‌پذیری داشته‌اند و این احساس در میان زنان فقیرتر، در مقایسه با زنان طبقه متوسط بیشتر بوده است. سرانجام، مطابق نتیجه حاصل شده، ترس از جرم به دلیل درک زنان از فضا به وجود می‌آید و این امر، خود به وسیله هنجارهای اجتماعی شکل می‌گیرد و دسترسی محدود زنان به فضاهای عمومی بیانگر ترس اجتماعی ایجاد شده است. همچنین، این دسترسی محدود نیز حاصل نحوه درک و تصور زنان از فضا است. مارتین (۲۰۰۶) در پژوهشی به بررسی امنیت فضاهای شهری برای زنان پرداخته است. نتایج نشان می‌دهد که ادراک ناامنی در فضاهای عمومی، بسیار با پروسه تعاملات اجتماعی و ساخت اجتماعی ناامنی رابطه دارد. فوا و همکاران، (۱۹۸۸)، در پژوهشی به بررسی فضاهای زنانه و مسکن عمومی در سنگاپور پرداخته‌اند. نتایج نشان می‌دهد که زنان در زندگی روزانه خود در فضاهای اختصاصی مختص به خود می‌توانند تغییر به وجود آورند. این تغییر در اماکن متراکم و با ازدحام بیشتر به وقوع

می‌پیوندد. پین (۱۹۹۷)، در پژوهشی به بررسی جغرافیای اجتماعی ترس زنان از جرم در شهرهای انگلستان پرداخته است. نتایج نشان می‌دهد که ترس زنان از خشونت جسمی و جنسی وسیع و تأثیرات آن عمیق است و ترس از خشونت‌های مردانه معمولاً به وسیله ترس از فضاهای عمومی نشان داده می‌شود.

مبانی نظری

معنا و مفهوم شهر ایرانی - اسلامی

از آنجایی که شهر مجموعه‌ای زنده از کلیه اموری است که در ارتباط مستقیم و غیرمستقیم با زندگی ساکنان آن است؛ لذا باید همه جوانب فرهنگی، اقتصادی، اقلیمی، سیاسی، زمانی، مکانی و تاریخی شهر توأمان مورد توجه قرار گیرند. از طرفی در شهر ایرانی اسلامی، این ویژگی‌ها باید در زمینه و بستر ایرانی و برپایه تعالیم اسلامی و فرهنگی در جامعه اسلامی تبیین شوند (Bemanian, 2014: 70).

یکی از مظاهر اسلام را می‌توان در شکل‌گیری شهرها در دوران مختلف تاریخی برشمرد (Tehrani et al, 2020: 491). در شهرهای اسلامی فضای اجتماعی - کالبدی بر اساس قوانین و احکام اسلامی شکل گرفته و ساخت عینی و رفتاری آن معرف میزان اسلامی بودن آنهاست (Mohit Ara et al, 2018: 361).

شهر ایرانی - اسلامی، متشکل از مبانی نظری و تئوری‌های مربوط به اصول و ارزش‌هایی است که باید در طراحی و برنامه‌ریزی و ایجاد محیط زندگی مسلمانان رعایت شوند و بر روابط انسان با محیط (طبیعی و مصنوع) و با سایر هم‌نوعان خویش حاکم باشند. این اصول و ارزش‌ها از تعالیم اسلامی استخراج خواهند شد و دربردارنده عوامل مهم فرهنگ ملی‌اند (که با آن‌ها در تضاد و تناقض نباشند) (Naghizadeh, 2000: 16).

محور قرار دادن انسان، مهم‌ترین ارتباطات او را با عرصه‌های دیگر هستی در چهار مورد زیر برمی‌شمرد:

- ارتباط انسان با خدا؛
- ارتباط انسان با خود؛
- ارتباط انسان با جهان هستی،
- ارتباط انسان با هم‌نوعان خود (Nasr, 1987: 45).

به نظر می‌رسد مسئله تاریخ، در دسته‌بندی این دو اندیشمند در درون دو مورد آخر قرار گرفته است. تاریخ، ساخته مشترک جهان هستی و هم‌نوعان انسان است. در رابطه با شهر ایرانی - اسلامی می‌توان این‌گونه بیان نمود: وقتی می‌توان صفت اسلامی را به شهر به عنوان یک شیء انسان ساخته اطلاق نمود که آن شیء براساس تعالیم اسلامی به وجود آمده و به گونه‌ای در خدمت انسان قرار گرفته باشد و در عین پاسخگویی به نیازهای مادی او، وی را به سمت ارزش‌های اسلامی هدایت نماید. بیان ایرانی برای شهر نیز مصداق مکانی موضوع را نشان می‌دهد. از طرفی نیز اسلامی بودن برای شهر نشانگر این است که این مکان باید تجلی‌گاه و یادآور ارزش‌های اسلامی نیز باشد. در قرآن مبین برای شهر، به صفات مناسب زیستی اشاره می‌شود و در حقیقت شهر اسلامی با نیازهای انسان و نوع جهان بینی او تطابق و همسازی دارد. طبیعی است که در این راه فضای زندگی نیز باید با روش زیستی که اسلام

تعریف می‌نماید هماهنگ باشد. ایرانی بودن نیز سابقه و پیشینه غنی و پر محتوایی از تجربیات هوشمند ایرانیان را با خود به همراه داشته است (Bemanian, 2014: 72).

ساختار فضایی شهری مطلوب بانوان

در فضاهای شهری که بستر زندگی و فعالیت شهروندان است، باید محیطی امن، سالم، پایدار و جذاب برای همه افراد با توجه به شباهت‌ها و تفاوت‌های میان آن‌ها گروه‌های سنی، اجتماعی و جنسی فراهم، و پاسخی مناسب به تمام اқشار اجتماعی داده شود (Maslow, 1996: 98). فضاهای شهری و شیوه طراحی آنان بر میزان ترس آن‌ها از فضا اثرگذار است که این میزان با مکان استقرار فضا، زمان استفاده از فضا در طول روز، وسیله حمل و نقل و میزان حضور سایر کاربری‌ها ارتباط دارد. به نظر می‌رسد سلسله مراتب فضاهای شهری از مهم‌ترین عوامل افزایش حضور زنان در فضاهای شهری است (Sedaghati and Ethad, 2014: 8-9). امروزه بیشتر فضاهای شهری ماهیتی جنسی شده یافته‌اند؛ یعنی فضای شهری در برابر تحرک، آزادانه زنان اعمال محدودیت می‌کند. بنابراین، به منظور تداوم و بقای تعاملات اجتماعی انسان و محیط، همچنین حضور فعال مردم به ویژه قشر حساس زنان در این فضاها، وجود امنیت یکی از اساسی‌ترین نیازهاست (Khodae and Taghvace, 2012: 3).

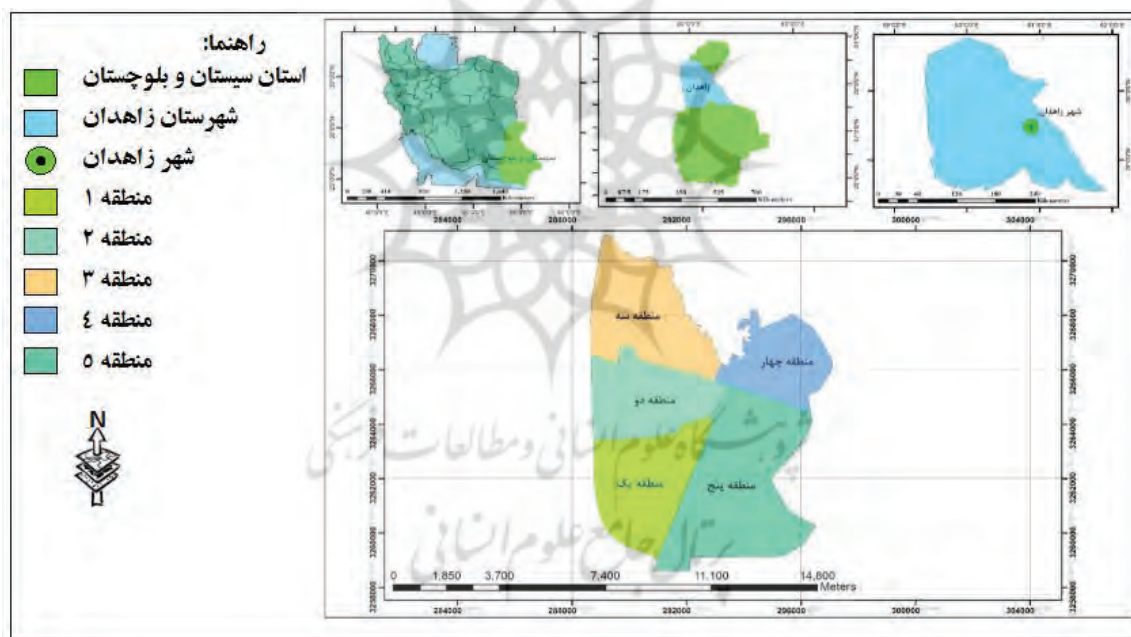
حضور زنان در فضاهای شهری ایرانی اسلامی

حضور زنان در فضاهای شهری شهر اسلامی جایگاه والایی دارد. با توجه به انگاره‌های شهر اسلامی، حضور زنان در فضای شهری حق مسلم آنان است. با توجه به حقوق شهروندی در جامعه مدنی امروز و رویکرد عدالت محور در برنامه‌ریزی و طراحی شهری لازم است شرایط حضور زنان در فضای شهری با مردان برابر باشد (Sedaghati and Ethad, 2014: 8-9). در گذشته، ساختارهای اجتماعی و سیاست‌ها در ایران متأثر از اعتقادات مذهبی بود و پوششی از دستورات دینی اسلام در سرتاسر فضای کالبدی شهرها اعمال شده بود. در این بین، ایده پوشش در قالب محله‌ها با مرزها و حریم‌های مشخص به خوبی جلوه‌گر، و شهرهای ایران به محله‌هایی کوچک‌تر تقسیم شده است. بر اساس این ایده، تفکیک جنسیتی در بیشتر فضاهای عمومی شهرهای ایران دیده می‌شد. در واقع، در طراحی فضاها مکان‌هایی ویژه برای استفاده زنان تعیین می‌شد (Soltani et al, 2011: 31). یکی از تفاوت‌های اجتماعی تعریف شده در این شهرها، متفاوت بودن نقش‌های اجتماعی زن و مرد است. در ساختار فضایی محله‌های شهری، امنیت زیادی برای عبور و مرور زنان حاکم بود و آن‌ها اغلب از فضاهای شهری عمومی محروم نمی‌شدند. امروزه، با توجه به رشد سریع و ناگهانی شهرها و مشکلات آن‌ها، زندگی زنان همواره از ناامنی شهری واقعی یا بالقوه تأثیر می‌پذیرد (Abedini, 2017: 630).

موقعیت منطقه مورد مطالعه

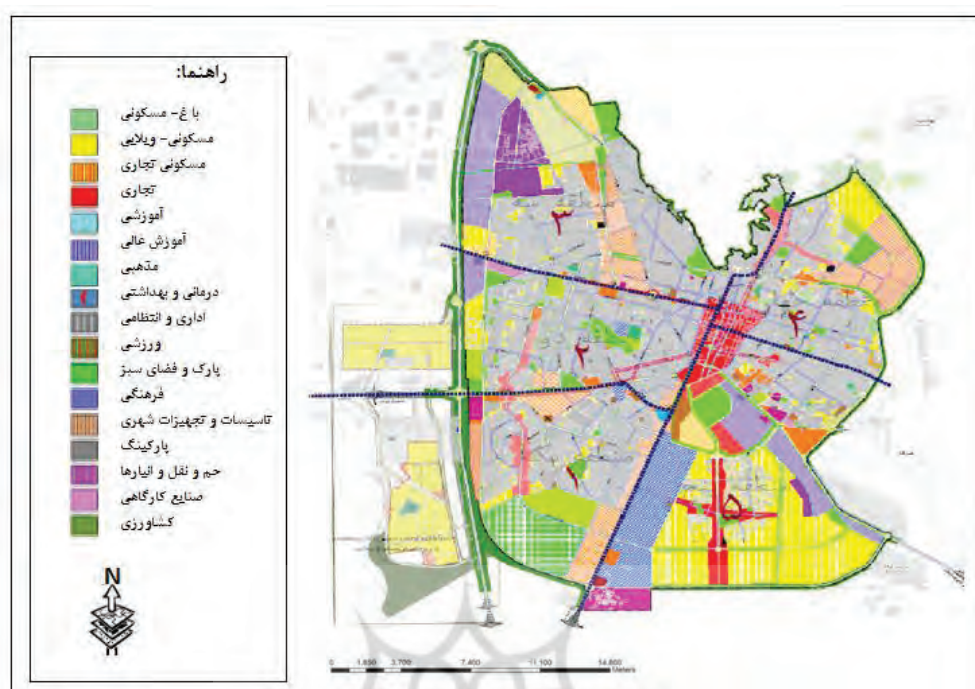
زاهدان از لحاظ مختصات جغرافیایی در ۶۰ درجه و ۵۱ دقیقه و ۲۵ ثانیه طول شرقی و ۲۹ درجه و ۳۰ دقیقه و ۴۵ ثانیه عرض شمالی واقع شده است. اختلاف زمان زاهدان با تهران ۳۶+ دقیقه و با گرینویچ ۲۴۶+ دقیقه است (Statistical Yearbook of Sistan and Baluchestan Governorate, 2019). زاهدان شهری نوین است که در

نزدیکی کشور پاکستان واقع شده است. این شهر از طریق راه زمینی از سمت شمال به مشهد و از سمت جنوب به چابهار مرتبط شده و هم چنین دارای ایستگاه راه آهن و فرودگاه بین المللی است. زاهدان از سمت شمال به شهرستان زابل و از سمت جنوب به شهرستان خاش، از سمت شرق به کشورهای افغانستان و پاکستان و از سمت غرب به شهرستان فهرج منتهی می شود. زاهدان به جهت مرزی بودن، از موقعیت استراتژیک جغرافیایی و تجاری و نظامی و شرایط خاص برخوردار است؛ به گونه ای که از یک سو راه آهن پاکستان که از مرز میرجاوه وارد ایران می شود و از سوی دیگر راه آهن سراسری ایران به این شهر منتهی می شود؛ و از سوی دیگر در نزدیکی به میل سه جانبه ایران و پاکستان و افغانستان قرار دارد (طرح جامع زاهدان، ۱۳۹۵). ارتفاع زاهدان ۱۳۸۵ متر از سطح آبهای آزاد می باشد. این شهر در دشتی صاف و هموار با شیب ملایم در حدود ۲۵ درجه که کوههایی کم و بیش مرتفع و خشن آن را محصور کرده اند، قرار گرفته است. بوسیله معابری در قالب دره های تکتونیکی بسوی شمال و شمال غرب و جنوب و جنوب شرق به خارج راه می یابد (Zahedan city master plan, 2016).



شکل (۱): موقعیت شهر زاهدان در منطقه (کشور، استان و شهرستان)، Reference: Authors, 2019

منطقه بندی کاربری اراضی در حریم شهر زاهدان برپایه مطالعات وضع موجود، نقشه کاربری اراضی ناحیه زاهدان مصوب شورای عالی شهرسازی و معماری ایران - کاربری اراضی طرح جامع شهر زاهدان و تجزیه و تحلیل قابلیت اراضی تهیه شده است. در تقسیمات فضایی جدید، شهر زاهدان شامل ۵ منطقه، ۵۵ ناحیه و ۱۱۰ محله است (Zahedan city master plan, 2016).



شکل (۲): نقشه کاربری‌های شهر زاهدان به تفکیک مناطق، Reference: Authors, 2019

شهر زاهدان پیشینه ای حدود صد ساله دارد. پیشینه تاریخی و تاسیس شهر در واقع با حضور قوم بلوچ، احداث راه آهن و ورود مهاجرین هندی و سیک ها معنی می یابد. ساکنان اولیه شهر زاهدان، از طایفه گرگیچ قوم بلوچ بوده اند. از اساسی ترین علت های تشکیل شهر زاهدان، ایجاد راه آهن کویته به نوشکی و سپس به دزداب توسط انگلیسی هاست. سیک ها و به طور کلی هندیان نیز به نوعی از پایه گذاران شهر علاوه بر قوم بلوچ محسوب می شوند. در سال ۱۳۰۹ رضاشاه به این شهر سرکشی نمود و با استفاده از نام قدیم آن محل و همگونی آن نام با هیئت مستقبلین سیک، نام شهر را به زاهدان تغییر داد و در شهریور ۱۳۱۴ خورشیدی به موجب تصویب نامه ی هیئت وزیران نام دزداب به زاهدان تغییر یافت (Statistical Yearbook of Sistan and Baluchestan Governorate, 2019).

آب و هوای زاهدان در بیشتر روزهای سال گرم و خشک می باشد. زاهدان در تابستان روزهای بسیار گرم و شب هایی با حرارت نسبی کم را تجربه می کند. این منطقه در زمستان تحت تاثیر مرکز فشار اقیانوس هند است و ارتفاعات بیشتر نقش تعدیل هوا در منطقه را بر عهده دارند بارش های عمده شهر زاهدان عموماً از توده های مرطوب جنوب غرب عربستان صورت می گیرد (Zahedan city master plan, 2016).

جمعیت شهر زاهدان از سال ۱۳۷۵ با (۴۱۹۵۱۸ نفر) با رشد ۵ درصدی در سال ۱۳۸۵ به ۶۸۱۴۶۰ نفر رسیده است. این نکته حاز اهمیت است که جمعیت شهر زاهدان در طول دوره ۱۳۸۵ تا ۱۳۹۰ با کاهش روبرو بوده است.

همچنین و در سال ۹۵ این جمعیت نسبت به دوره ۱۳۹۰ به ۶۷۲۵۸۹ نفر رسیده است (Population and Housing Statistics Organization, 2016).

یافته ها

در این بخش آمارهای تحلیلی برنامه ریزی و طراحی فضاهای عمومی در شهر زاهدان متناسب با جایگاه زنان در بعد (معنایی، فعالیتی، اجتماعی، کالبدی) ارائه شده است. با توجه به پرسشنامه طراحی شده و پاسخ های داده شده مخاطبان، در مورد برنامه ریزی و طراحی فضاهای عمومی شهر زاهدان متناسب با جایگاه زنان، که اصلی ترین عرصه عمومی شهر است، برآورد می شود.

جدول (۱): برنامه ریزی و طراحی فضاهای عمومی در شهر زاهدان متناسب با جایگاه زنان

فاصل اطمینان تفاوت ۰/۹۵		معداری (۲ دامنه)	T	میانگین	حد متوسط (۳): میانگین فرضی متغیرها
پایین	بالا				
۲/۱۲	۲/۳۴	۰/۰۰۰	۱۸/۶۰۰	۲/۲۷	طراحی چشم انداز بصری (زیبایی: مانند رنگ ها، مصالح و اجزا و عناصر و...) منطقه شما با توجه به نیاز زنان
۲/۱۴	۲/۴۳	۰/۰۰۰	۱۹/۱۰۴	۲/۲۸	ایجاد ورودی های مشخص و خوانا در طراحی فضاهای عمومی با توجه به نیاز زنان در منطقه
۲/۲۱	۲/۴۵	۰/۰۰۰	۱۸/۷۶۴	۲/۳۱	میزان امنیت در مکان های عمومی برای زنان در منطقه
۲/۱۷	۲/۴۳	۰/۰۰۰	۲۱/۶۶۵	۲/۳۰	طراحی فضاهای عمومی منطقه شما متناسب و تقارن فضاها جهت در دید بودن برای حفظ امنیت زنان
۲/۲۱	۲/۴۸	۰/۰۰۰	۲۱/۶۵۲	۲/۳۴	میزان رعایت در دیوار نوشته ها، شعارها، نقاشی های، فضاهای عمومی منطقه
۲/۱۲	۲/۴۵	۰/۰۰۰	۲۱/۸۹۷	۲/۳۵	دسترسی به مکان سواره شخصی و پارکینگ برای زنان در منطقه
۲/۲۱	۲/۴۹	۰/۰۰۰	۲۱/۳۲۴	۲/۳۸	دسترسی به خدمات حمل و نقل عمومی برای زنان در منطقه
۲/۶۵	۲/۹۷	۰/۰۰۰	۲۲/۶۶۱	۲/۸۴	طراحی فضای بصری منطقه شما در حوزه مبلمان و المان ها اصول و باورهای زنان
۲/۴۹	۲/۸۹	۰/۰۰۰	۲۲/۶۷۸	۲/۷۰	فراهم شدن امکانات و تجهیزات ویژه زنان (تاکسی ویژه بانوان، سرویس بهداشتی و...) در سطح منطقه
۲/۷۲	۲/۹۲	۰/۰۰۰	۲۲/۴۳۵	۲/۸۸	فضاهای عمومی سطح منطقه، فضاهای مناسب و کافی برای نشستن زنان
۲/۷۶	۲/۸۹	۰/۰۰۰	۲۲/۵۲۱	۲/۸۷	احساس امنیت در استفاده از تجهیزات عمومی در فضاهای عمومی سطح منطقه
۱/۹۲	۲/۱۷	۰/۰۰۰	۱۹/۷۸۶	۲/۰۲	دسترسی لازم در فضاهای عمومی در سطح منطقه در شرایط خاص به مأمورین انتظامی، قرارگاه های پلیس و سایر نیروهای امنیتی
۱/۸۷	۲/۱۲	۰/۰۰۰	۱۷/۳۲۱	۱/۹۶	سطح فضاهای عمومی منطقه، تابلوهای آموزشی جهت آشنایی و حفظ امنیت زنان
۲/۴۵	۲/۷۴	۰/۰۰۰	۲۲/۵۵۳	۲/۶۵	شرایط مناسب فضاهای عمومی سطح منطقه، برای حضور شما در همه فصول سال
۲/۴۹	۲/۸۱	۰/۰۰۰	۲۲/۵۴۸	۲/۶۳	شرایط و امکانات مناسب مکان های عمومی منطقه شما برای کودکان همراه زنان
۲/۵۴	۲/۸۲	۰/۰۰۰	۲۲/۲۵۶	۲/۶۹	فضاهای عمومی مناسب سطح منطقه، جهت تفریح و استراحت زنان
۲/۵۴	۲/۸۵	۰/۰۰۰	۲۲/۵۸۷	۲/۶۸	فضاهای عمومی مناسب سطح منطقه جهت ورزش و فعالیت جسمانی
۲/۹۵۸	۳/۲۰	۰/۰۰۰	۲۱/۵۵۱	۲/۲۶	فضاهای عمومی سطح منطقه، شرایط مناسب جهت انجام فعالیت های متنوع زنان (فعالیت های تجاری خاص بانوان مانند صنایع دستی، آموزشی و...)
۲/۳۲	۲/۵۶	۰/۰۰۰	۲۱/۷۸۳	۲/۴۳	امکان گفت و شنود و تعاملات اجتماعی در فضاهای عمومی (در سطح پیاده روها و پارکها) به راحتی برای زنان
۲/۵۳	۲/۷۸	۰/۰۰۰	۲۳/۴۵۳	۲/۶۷	امکان نظاره و مشاهده دیگران به راحتی در فضاهای عمومی برای زنان
				۲/۲۳	طراحی درست فضاهای عمومی منطقه شما در جهت حذف عوامل مزاحم (حریم خصوصی)
۲/۰۴	۲/۲۹	۰/۰۰۰	۲۳/۶۳۱	۲/۱۴	فراهم آوردن فضاهای عمومی منطقه از تسهیلات و خدمات مورد نیاز زنان
۲/۳۲	۲/۵۴	۰/۰۰۰	۲۱/۷۲۷	۲/۴۳	احساس امنیت در فضاهای عمومی
۲/۹۲	۲/۱۸	۰/۰۰۰	۱۹/۹۹۸	۲/۰۵	احساس تعلق به مکان در فضاهای عمومی
۲/۰۰	۲/۳۲	۰/۰۰۰	۱۸/۲۳۱	۲/۱۶	امکان حضور زنان بدون عوامل مزاحم در فضاهای عمومی منطقه
۲/۱۲	۲/۲۹	۰/۰۰۰	۲۱/۳۴۲	۲/۲۳	مکان خاصی (فقط جهت حضور بانوان) بدون دیده شدن توسط دیگران
۲/۴۳	۲/۶۱	۰/۰۰۰	۲۰/۴۳۵	۲/۵۲	وضعیت نورپردازی در شب در فضاهای عمومی منطقه شما (نظیر پارک و پیاده رو و...)
۲/۵۴	۲/۷۴	۰/۰۰۰	۲۱/۸۸۷	۲/۶۷	امکان حق انتخاب برای بانوان از نظر تعدد و امکانات در فضاهای عمومی
۲/۳۴	۲/۶۷	۰/۰۰۰	۲۱/۵۴۶	۲/۵۴	تمایل حضور در فضاهای عمومی
۲/۶۵	۲/۷۸	۰/۰۰۰	۲/۶۷۵	۲/۶۷	فضاهای عمومی در سطح منطقه جهت حضور زنان برنامه، جلسات و... فعالیت

Reference: Research Results

در جدول (۱)، وضعیت هر کدام از شاخص‌ها بررسی شد. در توضیح جدول باید گفت که مقدار میانگین مفروض ۳ از این طریق به دست آمده که عدد ۳ در طیف‌های به کار رفته لیکرت، پایین‌تر از حد میانه می‌باشد؛ در نتیجه میانگین پایین‌تر از ۳ نشان دهنده این است که برنامه‌ریزی و طراحی فضاهای عمومی در شهر زاهدان متناسب با جایگاه زنان در بعد (معنایی، فعالیتی، اجتماعی، کالبدی) در وضعیت خوبی قرار ندارند.

بر اساس نتایج به دست آمده در جدول (۱)، در طراحی فضاهای عمومی در ابعاد مورد بررسی جایی برای زنان در نظر گرفته نشده است و دسترسی عده بسیاری از زنان از فضاهای شهری محدود شده است. این قضیه نه تنها این گروه از جامعه را، بلکه کل جامعه را با بحران مواجه می‌کند. زنان در فضاهای شهری زاهدان، ابعاد انسانی و خلاقانه را از آن‌ها سلب می‌کند و حتی تبعات اقتصادی ناگواری نیز به همراه دارد. نباید از نظر دور داشت که شهر زاهدان به سوی مدرن شدن می‌رود عناصر شهری این تغییرات را می‌توان در بلوارها، خیابان‌بندی‌ها، پاساژها، مراکز خرید مدرن و بزرگ و کافه‌ها مشاهده کرد. این تغییرات با خود مفهوم حضور زنان در فضاهای شهری را تغییر داده‌اند.

یکی از شاخص‌های مورد بررسی میزان امنیت زنان در شهر زاهدان می‌باشد، به طور کلی، زنان در مقایسه با مردان، در فضاهای عمومی احساس ناامنی بیشتری دارند. زنان زاهدان در فضاهای شهری با محدودیت‌های این چنینی مواجه‌اند. خیابان‌های شهر، هنگام شب خالی از زنان تنهاست. حتی هنگام روز، در نقاط خلوت یا نقاطی که تردد در آن‌ها محدود است، زنان حضور ندارند. پارک‌های شهر را نیز می‌توان فضاهای دور از دسترس زنان نامید. به جزء چند پارک محله کوچک، که در محله‌های شهر هستند و اغلب زنان بچه‌دار در آنجا دیده می‌شوند، سایر پارک‌ها در تصرف مردان است یا خانواده‌ها و جایی برای حضور زنان به تنهایی یا دسته‌های زنانه در آنجا تعریف نشده است. زنان با تجربه زیستی خود و به صورت شهودی فضاهای امن را از ناامن تفکیک و حضور خود را به فضاهای امن محدود می‌کنند. خیابان‌های تاریک، خلوت و بلوارها از مکان‌های ناامن محسوب می‌شوند.

همچنین باید ذکر نمود، شهر پر از مادران و زنان خانه‌داری است که احتمالاً بیشتر از هر قشر و گروه دیگری با شهر و ساختار آن تعامل دارند. این زنان، با سبد خرید مایحتاج منزل، اگر بخواهند از سرویس حمل و نقل عمومی استفاده کنند، باید مسیری طولانی را طی کنند، در صورتی که بچه‌ای در آغوش داشته باشند یا دست کودکی در دستشان باشد، وضع بغرنج‌تر می‌شود. یک راه می‌ماند، آن هم تاکسی دربست، اما اینکه بسیاری از زنان شهر زاهدان نمی‌توانند از تاکسی دربست برای بیرون رفتن استفاده کنند. بنابراین عدم پراکندگی مناسب خدمات در همه نقاط شهر، عرصه را برای زنان زاهدانی تنگ کرده است. همچنین پیادورها از مکان‌هایی هستند که به نیازهای زنان در آن‌ها توجهی نشده است. گاهی پیادورهای باریک سبب می‌شوند کل عرض مسیر به علت مردانی که مقابل مغازه خود یا دوستان خود تجمع می‌کنند، گرفته شود و مکانی برای عبور زنانی که خواهان حفظ فضای خصوصی بدن خود و گریز از نگاه‌های کنکاشگر بعضی مردان‌اند، باقی نماند.

در واقع برای بسیاری از زنان زاهدانی، شهر مکانی است پر از غریبه‌های در کمین و تهدیدهای فراوان بالقوه و نهانی، خشونت یا ترس از آن به دشت مانع تحرک زنان در شهر زاهدان، بخصوص در شب می‌شود. در شهر

زاهدان، شواهدی به چشم می خورد از شیوهی مدیریت و طراحی شهری غیر حساس نسبت به نیازهای زنان، از جمله اینکه در تفکیک افراطی مناطق مسکونی و تجاری، نیازهای زنان در برقراری توازن میان فعالیت های خانگی و اقتصادی نادیده گرفته می شود، کمبود خدماتی نظیر مراکز نگهداری کودکان منجر به ایجاد محدودیت هایی در فعالیت های اقتصادی و زندگی عمومی زنان می شود، طراحی و نگهداری فضاهای عمومی (مانند نبود روشنایی معابر)، برای زنان ایجاد امنیت نمی کند؛ و زمان بندی حرکت وسایل حمل و نقل عمومی و مسیرهای حرکت آنها و نیز تمهیدات امنیتی مانند موقعیت مکانی ایستگاه ها و روشنایی داخل کوچه ها و ایستگاه های تاکسی مناسب زنان نیست. از عوامل موثر کالبدی در کاهش امنیت زنان زاهدان در این گونه فضاهای عمومی شهری، نورپردازی نامناسب در مسیرهای پیاده، پله ها و فضای سبز، عدم وجود نشانه های شاخص و قابل رویت در فضای شهری به منظور جهت یابی، تامین روشنایی کافی فضا در شب، عدم ایجا مسیرهای شفاف و قابل تشخیص برای افراد، همچنین عواملی از جمله: عدم تامین مبلمان شهری در فضا با رعایت استانداردهای بین المللی، عدم نصب و راه اندازی تلفن هایی که به طور مستقیم به مراکز فوریت های پلیس یا اورژانس متصل باشند، عدم استفاده از مصالح مقاوم در مبلمان شهری و عدم تامین ملمان متناسب با ویژگی های جسمی زنان می باشد.

شهر زاهدان فاقد شهر شمول گرا است. یک شهر شمول گرا از استراتژی های تشویق مشارکت زنان در زندگی شهری و پیوستن آنها به بدنه تصمیم گیری حمایت نموده و به ایجاد آنها می پردازد. افزایش در مشارکت زنان در قالب گروه های متنوع به شهرداری ها کمک می نماید تا روش ها و ابزارهای حساس نسبت به جنسیت برای برنامه ریزی و طراحی فضاهای شهری ایجاد نمایند، این امر مشارکت و حضور زنان در فضاهای عمومی را تقویت می کند. همچنین برای تحقق برابر جنسیتی در شهر زاهدان، زنان زاهدان باید از فضاهای اجتماعی باز زیبا، فضاهای عمومی امن برای فرزندان شان احساس کامیابی کنند و این همه چیزی که در شهر زاهدان دیده نمی شود. قابل ذکر است که ایجاد محیط امن یکی از علل افزایش تعامل اجتماعی در افراد خواهد بود. بر اساس نظر میشل باندز فضا جنسیت زده است و ناهمسازی قدرت مردان و زنان در جامعه تحت تاثیر این احساس ناامنی تشدید می شود. ترس از خشونت و تعدی اعتماد به نقش تعدادی از زنان زاهدانی را تحلیل برده و دسترسی به فضای عمومی را برای آنها محدود کرده است. این مسئله در پارک مخصوص بانوان نیز به دلیل اینکه درصد بالایی از زنان دلیل استفاده از پارک را احساس آرامش ناشی از عدم حضور مردان ذکر می کنند کاملاً مشهود است.

در این مرحله پس از تعیین مولفه ها، متغیرها تاثیرگذار بر جایگاه زنان در برنامه ریزی و طراحی فضاهای عمومی در شهرهای ایرانی - اسلامی با تاکید بر زاهدان در پی آنیم تا اولویت بندی معیارها را تعیین نماییم؛ به عبارتی در این بخش از تحقیق خواهیم تعیین نماییم که چه مولفه ها و عواملی با توجه به شرایط بومی فضاهای عمومی شهر زاهدان دارای تاثیرگذاری و اهمیت بیشتری دارد. برای وصول بدین مقصود از مدل تاپسیس استفاده شده است. بدین ترتیب که هر مولفه نسبت به مولفه دیگر از نظر متخصصین و کارشناسان مقایسه شده و امتیازی کسب می نماید. در این فرآیند با توجه به اینکه مولفه های ۱۱ مورد بودند، با یک ماتریس ۱۱*۱۱ مواجه خواهیم بود که هر مولفه نسبت به

مولفه دیگر امتیازی را کسب می‌کند. پس از میانگیری از امتیازات کسب شده برای هر مولفه توسط متخصصان و کارشناسان (۲۰ پرسشنامه) محاسبات رتبه بندی و تعیین فاصله از ایده آل های مثبت و منفی انجام شد. با جمع بندی امتیازات نهایی تاپسیس به هر مولفه در درون خوشه های اصلی (ابعاد اصلی پژوهش) که شامل مولفه های معنایی، فعالیتی، اجتماعی، کالبدی می‌شد امتیازات و رتبه بندی مربوط به این مولفه ها از منظر میزان اهمیت و تاثیرگذاری آنها در جایگاه زنان در برنامه ریزی و طراحی فضاهای عمومی در شهر زاهدان تعیین گردید.

همچنین امتیازات نهایی متغیرها و مولفه های پژوهش را پس از محاسبه ماتریس وزنی، ماتریس تصمیم گیری کمی شده، ماتریس نرمال شده اوزان شاخص ها، ماتریس بی مقیاس شده وزین، تعیین ایده آل های مثبت و منفی برای هر شاخص به شرح ذیل در جدول شماره (۲) مشاهده نمود.

با توجه به یافته ها و محاسبات انجام شده در مدل تاپسیس، از نظر متخصصین و کارشناسان، بعد فعالیتی با کسب مجموع امتیاز (۰/۸۳۳) در رتبه نخست تاثیرگذاری و اهمیت قرار دارد. همچنین بعد اجتماعی با کسب امتیاز (۰/۷۷۶) در درجه دوم تاثیرگذاری قرار دارند. از نظر متخصصین و کارشناسان بعد کالبدی در آخرین درجه تاثیرگذاری و اهمیت در یگانه زنان در برنامه ریزی و طراحی فضاهای عمومی در شهر زاهدان می باشد.

جدول (۲): امتیازات نهایی مدل تاپسیس و اولویت بندی متغیرها و مولفه ها

رتبه ها	متغیرها		Di+	Di-	CLi	رتبه Topsis متغیر	میانگین امتیازات مولفه ها	رتبه اولویت مولفه
کالبدی	متغیر ۱	چهارچوب فیزیکی	۰/۰۲۱۳۳۷	۰/۰۲۱۹۵۳	۰/۰۵۰۷۱۱۴	۱۱	۰/۰۵۴۷۲۳۰	چهارم
	متغیر ۲	ایمنی	۰/۰۲۲۰۴	۰/۰۲۱۲۹۴	۰/۰۴۹۱۳۹۹	۱۲		
	متغیر ۳	دسترسی فیزیکی	۰/۰۱۴۶۲۳	۰/۰۲۹۴۹	۰/۰۶۶۸۵۰۶	۷		
	متغیر ۳	راحتی و آسایش	۰/۰۲۰۶۹۵	۰/۰۲۲۵۹۱	۰/۰۵۲۱۹۰۱	۱۰		
اجتماعی	متغیر ۴	امنیت	۰/۰۱۶۰۶	۰/۰۳۲۵۲	۰/۰۶۶۹۴۰۸	۶	۰/۰۷۷۶۵۹۸	دوم
	متغیر ۵	عدالت و برابری	۰/۰۰۸۷۰۵	۰/۰۴۰۹۱۴	۰/۰۸۲۴۵۷۲	۴		
	متغیر ۶	اجتماع پذیری	۰/۰۰۸۱۷۸	۰/۰۴۱۶۳	۰/۰۸۳۵۸۱۵	۲		
فعالیتی	متغیر ۷	اوقات فراغت	۰/۰۰۸۴۰۷	۰/۰۳۹۷۳۳	۰/۰۸۲۵۳۵۴	۳	۰/۰۸۳۳۱۲۸	اول
	متغیر ۸	فعالیت های انتخابی و اجتماعی	۰/۰۰۷۶۶	۰/۰۴۰۴۸۷	۰/۰۸۴۰۹۰۲	۱		
معنایی	متغیر ۹	حرمت	۰/۰۱۵۴۱۲	۰/۰۲۸۳۰۱	۰/۰۶۷۴۴۲۱	۹	۰/۰۶۶۰۶۰۰	سوم
	متغیر ۱۰	احساس لذت	۰/۰۱۵۵۳۶	۰/۰۲۸۷۴	۰/۰۶۴۹۱۱۲	۸		
	متغیر ۱۱	حسن تعلق	۰/۰۱۳۸۶۱	۰/۰۳۰۱۸۱	۰/۰۶۴۵۲۷۸	۵		

Reference: Research Results

نتیجه‌گیری و دستاورد علمی و پژوهشی

زنان بعنوان نیمی از جمعیت می‌توانند نقشی سازنده و تأثیرگذار در روند پیشرفت، تکامل و توسعه جامعه داشته باشند؛ اما همواره در طی قرون متمادی علی‌رغم فعالیت در عرصه های مختلف، مورد کم توجهی قرار گرفته اند؛ چه در درون چارچوب خانواده به لحاظ حقوقی - اقتصادی و چه در سطح جامعه، نسبت به آنان عموماً بی توجهی صورت گرفته است. از طرفی، شهر و بنا بستری مناسب برای تجسم بخشی از باورهای انسانی و توجه به تکثرگرایی و اجتناب از تبعیض های اجتماعی، جنسیتی، سنی، نژادی و غیره است. برنامه‌ریزی و طراحی شهری در صورت توجه به نیازها و تفاوت در نیازها، موقعیت ها و اهداف فردی و از طرفی، توجه به موانع محدودکننده آنها، می‌تواند به همه شهروندان به خصوص زنان بعنوان گروه های حاشیه‌ای توجهی برابر داشته باشد. از طرفی، رویکرد جنسیتی در طراحی شهری، می‌تواند به نوعی عدالت شهری را مهیا سازد. در این میان شهر زاهدان در دهه‌های اخیر در مسیر توسعه تغییرات بسیاری کرده است. بافت سنتی این شهر در حال تغییر است. اما به دلیل دور بودن و مرزی بودن نوعی جداافتادگی را با خود به همراه دارد. مطالعات گوناگون موید سطح پایین توسعه یافتگی استان و شهر زاهدان است. طبیعی است در چنین شهر کم توسعه‌ای فضا برای حضور و دسترسی زنان در فضاهای شهری در مقایسه با دیگر شهرهای ایران کمتر یا با محدودیت‌های بیشتری مواجه باشد. لذا در پژوهش حاضر به بررسی تحلیل ابعاد و شاخص‌های جایگاه زنان در برنامه‌ریزی و طراحی فضاهای عمومی در شهرهای ایرانی اسلامی پرداخته شده است. نتایج آزمون تی تک نمونه‌ای جهت بررسی برنامه‌ریزی و طراحی فضاهای عمومی در شهر زاهدان متناسب با جایگاه زنان در بعد (معنایی، فعالیتی، اجتماعی، کالبدی) نشان از وضعیت نامناسب طراحی فضاهای عمومی شهر زنان متناسب با جایگاه زنان در این ابعاد می‌باشد. با توجه به یافته‌ها و محاسبات انجام شده در مدل تاپسیس، از نظر متخصصین و کارشناسان، بعد فعالیتی با کسب مجموع امتیاز (۰/۸۳۳) در رتبه نخست تأثیرگذاری و اهمیت قرار دارد. همچنین بعد اجتماعی با کسب امتیاز (۰/۷۷۶) در درجه دوم تأثیرگذاری قرار دارند. از نظر متخصصین و کارشناسان بعد کالبدی در آخرین درجه تأثیرگذاری و اهمیت در یگانه زنان در برنامه‌ریزی و طراحی فضاهای عمومی در شهر زاهدان می‌باشد.

زنان زاهدانی همانند بسیاری از زنان دیگر شهرها مسئولیت و نقش بینادی در شکل‌دهی به آینده شهر دارند. بنابراین شهر زاهدان باید به همان میزان که به اقتصاد خود اهمیت می‌دهد برای زنان خود اهمیت قائل شود، این کار از طریق ایجاد برنامه‌ریزی‌ها و طراحی رویکردها و ابزارهایی برای افزایش دسترسی آنها به شهر و خدمات آن ممکن می‌گردد. حمل و نقل، توسعه با کاربری مختلط، تسهیلات ناشی از مجاورت، تسهیلات عمومی، محوطه سازی و ... اثرگذار هستند و به آسانی در دسترس زنان قرار گیرد. همچنین یک شهر امن برای زنان زاهدانی باید هر گونه شرایط ناایمن را که می‌تواند زنان را تهدید نماید و احساس تهدید شدن ایجاد کند را حذف نماید. زنان زاهدانی باید فراتر از محله‌های خود، جهان را سیاحت کنند. این تنها زمانی ممکن است که زنان، مردان و کودکان احساس امنیت نمایند. زمانی شهر زاهدان برای زنان امن خواهد بود که در آن زنان می‌توانند از فضاهای عمومی در هر زمان

از روز بدون هیچ گونه ترسی بهره گیرند، چه در خانه و چه در بیرون از خانه خشونت‌ی تجربه نکنند، و بتوانند آزادانه در تصمیم‌گیری‌هایی که به محیط زندگی آنها در بعد کالبدی، محیطی، اجتماعی و فعالیتی شکل می‌دهد، مشارکت نمایند. بر اساس نتایج پژوهش حاضر، در ادامه نیز به طور خاص راهکارهای برنامه‌ریزی و طراحی فضاها و شهرها ارائه می‌شود.

همانطور که پیش از این بیان شد، عوامل کالبدی بر حضور زنان در فضای شهری تاثیر می‌گذارند، بنابراین راهکارهای زیر جهت تحقق هر یک از شاخص‌ها ارائه می‌شود:

امنیت محیطی: تامین امنیت روزانه و شبانه شامل تامین نور کافی، تامین دید عابرین و تامین دسترسی مناسب به مراکز امن و...

پاسخ‌دهندگی محیطی: تامین پاسخ‌دهندگی محیطی فضا به نیازهای زنان و گروه‌های تحت مراقبت آنها شامل در نظر گرفتن تاسیسات و تجهیزات لازم در برنامه‌ریزی فضاها، ایجاد فضای مناسب باز کودکان و نظارت مادران، تسهیل حرکت مادران و کودکان، طراحی محیط با کدهای جنسیتی، و...

تاسیسات و تجهیزات: شامل تاسیسات و تجهیزات لازم شامل احداث سرویس بهداشتی، انعطاف‌پذیر در تجهیزات و مبلمان شهری که به دلپذیری فضا منجر می‌شود، مکان‌یابی مبلمان مانند باجه تلفن که در تمرکز و ایجاد پاتوق‌های گروه‌های خاص تاثیرگذار است و حضور زنان را کاهش می‌دهد.

خدمات محله‌ای: برنامه‌ریزی مناسب خدمات محله‌ای که زمینه‌ساز حضور اختیاری و اجتماعی زنان در فضا می‌شود، شامل طراحی مناسب خدمات مورد نیاز زنان و گروه‌های تحت مراقبت آنها، توجه به نیاز گروه‌های مختلف زنان (شاغل، خانه‌دار) و برنامه‌ریزی کاربری‌ها و امکانات مورد نیاز آنها برای نمونه توجه به ایجاد مراکز نگهداری کودکان و...

در مصاحبه‌های انجام شده، عمده زنان شهر زاهدان به مسئله عوامل اجتماعی اشاره کرده‌اند، همچنین به مسائل کالبدی تاکید فراوان داشته‌اند. این عامل کالبدی را می‌توان با طراحی فضاها مناسب این موانع تا حدودی فائق آمد. بدیهی است که برنامه‌ریزی کالبدی باید با تغییراتی در سایر سطوح همراه باشد، چه فضای مناسب به تنهایی عامل تشویق‌کننده حضور زنان در اجتماع و شهر نیست، به نظر می‌رسد در سطح ساختاری، تشویق حضور زنان در بخش اقتصادی نقش مهم‌تری دارد. در بیشتر مصاحبه‌های صورت گرفته به نقش مشارکت زنان توجه زیادی شده است، مشارکت در سطوح مختلف عرصه اجتماع، از فستیوال‌های محلی گرفته تا نمایش آیین‌های سنتی، امری است که می‌توان با سیاست‌های مناسب به تقویت آن پرداخت. البته راه‌حلی‌هایی هم برای تقویت این حضور و مشارکت امتحان شده است، اما بیشتر این راه‌حل‌ها از قبل نتیجه‌شان مشخص است، اگر چه بعضی از راه‌حل‌ها، نظیر جداسازی فضاها و زنان و ایجاد تسهیلات خاص زنان، مانند پارک بانوان، ممکن است در کوتاه مدت جوابگو باشد، در بلند مدت باید برنامه‌ریزان شهری دسترسی آسان به خدمات و فضاها و مواهب توسعه را برای زنان سطح شهر زاهدان فراهم کند. در غیر این صورت، محدودیت‌های فعلی به ضرر زنان و کل جامعه است.

در نهایت بت توجه به نتایج پیشنهادات ذیل رانه می گردد:

- جهت تامین سلامت جسمی و روحی این گروه بزرگ اجتماعی در شهر زاهدان، ایجاد زمینه ها و بسترهای مناسب برای انواع فعالیت های انتخابی و اجتماعی زنان در فضاهای عمومی همه شمول شهر زاهدان، راهکار مناسب تری برای حضور زنان در فضاهای عمومی تلقی می شود، همزمان موجبات ارتقای کیفی و افزایش سرزندگی فضاهای شهری را فراهم می آورد و در عین حال، اثربخشی اقتصادی در سرمایه گذاری های عمومی برای شهر را نیز افزایش می دهد.
- کاهش میزان چیرگی جنسیتی فضا به کمک افزایش حضور زنان در محیط و پیشنهاد فعالیت های سازگار با روحیه زنان در اماکن آسیب پذیر؛
- وجود باورهای منسوخ مرد نسبت به زن در بعضی از موارد باعث ایجاد تنگناهای شدیدی برای زنان زاهدان شده است، فرهنگ سازی و نهادینه کردن نقش و جایگاه زن در جامعه اسلامی و ایرانی از جمله شهر زاهدان امری اجتناب ناپذیر است.
- با توجه به گرم خشک بودن شهر زاهدان ایجاد مکان های سرپوشیده و مجهز به نیمکت یا صندلی در اماکن پرتردد شهر اهمیت بسزایی دارد (اماکن و نیکت ها از جنس چوبی باشد بهتر است زیرا آهن رساناست، گرما را به خود جذب کرده و در ساعات گرم روز غیر قابل استفاده می شود.
- نوسازی، مرمت و یا تغییر کاربری بافت های فرسوده که در سراسر شهر موجود می باشد و به نوعی چشم اندازی زشت به شهر داده و حس ناامنی را برای زنان تداعی می کند.

References

- Abedini, A, Karimi, Z, Golshani, M, Nazari, N, (2017), Analysis of Women Desirable Urban Space Structure with Emphasis on the Security in Iranian-Islamic City (Case Study: The Mehdolghadam Neighborhood of Urmia City), Journal of Geographical Urban Planning Research, 5 (4), pp 629-644.
- Bemania, M.R. (2014), the meaning and concept of the Islamic Iranian city; Theoretical foundations and examples, Journal of Sustainable City, 1 (1), pp 69-88.
- Day, K (2000), The Ethic of Care and Women's Experiences of Public Space, Journal of Environmental Psychology, No 20, pp 103-124.
- Habibi, M, Alipour Shojaei, F, (2015), A Comparative Study between two Public Spaces, the Park of Behesht-e-Madaran, as a Specific Public Space for Women and the Park of Ab-o-Atash in Tehran, Journal of Honar – ha – ye – Ziba-Memari-Va-Shahrsazi, 20 (1), pp 17-30
- Khodae, Z, Taghvae, A.A, (2012), the Character of an Islamic City: With an Emphasize on Physical Dimensions of an Islamic City, Journal of Studies on Iranian - Islamic City, 2 (5), PP 103-113.
- Lotfi, S, Bardi Anamradnejad, R, Sasanipour, M, (2014), A Study of the Sense of Security in Public Spaces (Case Study of Shiraz Metropolis), Journal of Research and Urban Planning, 3 (5), Number 19, pp 39-56
- artin V (2006), Women and safety, Violence against Women, Vol. 34,

- Maslow, A.H. (1996), *Motivation and Personality*, translated by Ahmad Rezvani, Mashhad, published by Astan Quds.
- Mohit Ara, M, Malek Hosseini, A, Shams, M, (2018). A Strategic Model of the Sustainable Neighborhood of the Islamic-Iranian City (Qom City Nobonyad Neighborhood)', *Journal of New Attitudes in Human Geography*, 10 (3), pp 361-381.
- Mousavi Daramroudi, L, (2017), Women, their security and presence in public spaces of the city, the first national conference on women, urban regeneration and sustainable development, Kermanshah.
- Naghizadeh, M, (2000), the Attributes of the Islamic City from the Perspective of the Holy Quran, *Journal of Quran and Hadith*, Vol 22, pp 40-4.
- Nairi, F, Mohammadi, M, (2017), A Study of the Role of Women's Privacy in Iranian-Islamic Architecture, The First National Conference on Women, Urban Reconstruction and Sustainable Development, Kermanshah.
- Nasr, S.H, (1978), *Islamic Art and Spirituality*, translated by Rahim Ghasemiyan, Office of Religious Studies of Art, Tehran.
- Pain, R (1997), Social Geographies of Women's Fear of Crime, *Transactions of the Institute of British Geographers*, 22: 231-244
- Paul, T (2011), Space, Gender, and Fear of Crime: Some Explorations from Kolkata. *Gender, Technology and Development*, 15 (3): 411- 35.
- Phua. L, B Yeoh (1988), Everyday negotiations: women's spaces and the public housing landscape in Singapore, *Journal: Australian Geographer*, Volume 29, Issue 3, pp 309-328.
- Population and Housing Statistics Organization, (2016), *Census Results 2016*.
- Rezazadeh, R, Mohammadi, M, (2009), an investigation on the factors limiting women's presence in urban space, *Journal of Honar - ha - ye - Ziba-Memari-Va-Shahrsazi*, 1 (38), pp 105-114.
- Rodini, N, Hosseinabadi, Z, (2014), the Social Role of Baloch Women in the Tribal and Traditional Society of Balochistan from the Past to the Present, National Conference on the Status and Role of Women in Jihadi Management, Torbat Heydariyeh.
- Sedaghati, A, Ethad, Sh, (2014), A Study of the Presence of Women in Urban Spaces with Emphasis on Islamic Cities, Sixth National Conference on Urban Planning and Management with Emphasis on the Components of the Islamic City, Ferdowsi University of Mashhad, Mashhad.
- Shokouhi, M, (2012), Designing an access network and ensuring women's security in the city's public spaces network, the first scientific and research conference on women and urban life, Tehran.
- Soltani, L, Zangiabadi, A, Nastaran, M, (2011), Urban Planning in line with the Promotion of Iranian-Islamic Identity of Women with an Emphasis on the Role of Urban Quarters, *Journal of Studies On Iranian - Islamic City*, 1(4), PP 29-36.
- Statistical Yearbook of Sistan and Baluchestan Governorate, (2019). Sistan and Baluchestan Governorate.
- Tehrani, F, Shariat Panahi., M.V., Asadian, F. (2020), Study of the attributes of a clean city based on the culture and characteristics of the Islamic city in the city of Tehran, *Journal of New Attitudes in Human Geography*, 12 (3), pp 491-512.
- Zahedan city master plan, (2016). Zahedan municipality.
- Zande Delan, A, Khaleghinejad, H, (2018), the relationship between the physical characteristics of desirability in commercial spaces with the individual characteristics of the audience from the perspective of women, the second national conference on architecture and urban planning, Shirvan.
- Zare, Z, Amira Ahmadi, R, (2019), Comparison of the effectiveness of creating urban spaces for women in Tehran from the perspective of men and women, *Journal of New Attitudes in Human Geography*, 11 (3), pp 291-302.

Analysis of dimensions and components, the position of women in planning and designing public spaces in Iranian-Islamic cities (Case Study: Zahedan)

Soodabeh Hashemzahi

Department of Geography and urban planning, Zahedan branch, Islamic Azad University, Zahedan, Iran.

Masoumeh Hafez Rezazadeh*

Department of Geography and urban planning, Zahedan branch, Islamic Azad University, Zahedan, Iran.

Maryam Karimian Bostani

Department of Geography and urban planning, Zahedan branch, Islamic Azad University, Zahedan, Iran.

Abstract

The use of Gender perspectives in urban planning has become widespread in the past decades and has led to the creation of projects called Gender planning or Gender-sensitive planning. Therefore, today one of the main focuses of urban design and urban planning, especially in the field of public spaces "Gender. Equality processing" in the design of urban spaces. The relationship between Gender and urban space is one of the most widely debated in the world today. In this regard, the purpose of the present study is the Analysis of dimensions and components, the position of women in planning and designing public spaces in Iranian-Islamic cities (Case Study: Zahedan). The purpose of the present study is applied research. In terms of method, it also falls into the qualitative-quantitative hybrid research group. SPSS software and TOPSIS model were used for measurement and analysis. Results of one-sample t-test for planning and designing public spaces in Zahedan in accordance with women's position in dimension (semantic, activity, social, physical) An indication of the poor state of the design of public spaces is commensurate with the position of women in these dimensions. According to the findings and calculations done in TOPSIS model, according to experts and experts, the activity dimension with the total score (0.833) is in the first place of influence. Also, the social dimension with a score of (0.776) are secondarily influential. According to the experts and experts, the physical dimension is of the utmost importance and importance in the planning and design of public spaces in Zahedan.

Keywords: Planning, Design, Women, Public space, Iranian-Islamic cities, Zahedan

* (Corresponding Author) rezazadeh2008@gmail.com