

**Spatial Analysis of Formation Indicators of a Creative Village in Rural Settlements  
(Case Study: Sistan Region)**

**Hasanali Jahantigh<sup>1</sup>, Aliakbar Anabestani<sup>2\*</sup>, Mahmoud Reza Mirlotfi<sup>3</sup>, Omid Ali Kharazmi<sup>4</sup>**

1- PhD Candidate of Geography and Rural Planning, Ferdowsi University of Mashhad, Mashhad, Iran

2- Professor of Geography and Rural Planning, Ferdowsi University of Mashhad, Mashhad, Iran

3- Associate Professor of Rural Geography, University of Zabol, Zabol, Iran

4- Assistant Professor of Geography and Urban Planning, Ferdowsi University of Mashhad, Mashhad, Iran

**Abstract**

**Statement of the Problem:** The existence of chaos and disorder in rural settlements has led most countries to seek identify or create new ways and means to achieve rural development. In the present study, the evaluation of characteristics of a creative village in the field of improving the situation of rural communities is investigated.

**Purpose:** The aim of this study was to investigate the spatial analysis of the factors affecting the formation of a creative village in rural settlements of Sistan.

**Methodology:** This research was based on the descriptive-survey method and applied purpose. Documentary and field methods were used to collect the data. The sample community of this study, in addition to 28 specialists in rural and regional development, was the residents of 20 villages in Sistan. According to Cochran's formula, 308 people were selected and randomly surveyed. To achieve the objectives, SPSS, Dematel, ANP, MABAC, and GIS software were used.

**Results:** Based on the one-sample test (T), the mean obtained for all dimensions was greater than the theoretical average (3). The results of Dematel showed that the criteria of promotion and education had the highest impact and the criterion of risk had the greatest impact on the formation of the creative village. The results of the network analysis process showed that the component of promotion and training with a weight of 0.342 was the most important factor while the component of flexibility with a weight of 0.079 was the least important factor influencing the formation of a creative village according to experts. The results of spatial analysis of the intensity of the effect of the characteristics of the creative village using Mabak showed that 6 villages had a favorable situation, 11 villages had a moderate situation, and 3 villages had a low impact intensity.

**Innovation:** In the present study, for the first time, spatial analysis of the factors affecting the formation of a creative village in rural settlements has been studied using applied models.

**Keywords:** Spatial Analysis, Creative Village, Network Analysis Process, Mabak, Sistan Region.



پروہشگاہ علوم انسانی و مطالعات فرہنگی  
پرتال جامع علوم انسانی

فصلنامه علمی برنامه‌ریزی فضایی (مقاله پژوهشی)

سال یازدهم، شماره اول، (پیاپی ۴۰)، بهار ۱۴۰۰

تاریخ وصول: ۹۹/۰۳/۱۵ تاریخ پذیرش: ۹۹/۰۸/۲۸

صص: ۸۷-۱۱۴

## تحلیل فضایی شاخص‌های شکل‌گیری روستای خلاق در سکونتگاه‌های روستایی

نمونه پژوهش: منطقه سیستان

حسنعلی جهان تیغ<sup>۱</sup>، علی‌اکبر عنابستانی\*<sup>۲</sup>، محمودرضا میرلطفی<sup>۳</sup>، امیدعلی خوارزمی<sup>۴</sup>

۱- دانشجوی دکتری جغرافیا و برنامه‌ریزی روستایی، دانشگاه فردوسی مشهد، مشهد، ایران

۲- استاد جغرافیا و برنامه‌ریزی روستایی، دانشگاه فردوسی مشهد، مشهد، ایران

۳- دانشیار جغرافیای روستایی، دانشگاه زابل، زابل، ایران

۴- استادیار جغرافیا و برنامه‌ریزی شهری، دانشگاه فردوسی مشهد، مشهد، ایران

### چکیده

**طرح مسئله:** وجود آشفته‌گی و نابسامانی در سکونتگاه‌های روستایی موجب شده است بیشتر کشورها در پی شناخت یا خلق راه‌ها و روش‌هایی جدید برای تحقق توسعه روستایی باشند. در این بین، ارزیابی شاخص‌های روستای خلاق در عرصه بهبود اوضاع جوامع روستایی مطرح می‌شود و باید در برهه زمانی کنونی توجه ویژه‌ای به آن شود.

**هدف:** این پژوهش با هدف ارزیابی شاخص‌های روستای خلاق در سکونتگاه‌های روستایی سیستان انجام شده است.

**روش:** روش پژوهش حاضر، توصیفی-پیمایشی و از نظر هدف، کاربردی است. برای گردآوری اطلاعات، روش‌های اسنادی و میدانی به کار رفت. جامعه نمونه این پژوهش علاوه بر ۲۸ متخصص در زمینه روستایی و توسعه منطقه‌ای، ساکنان ۲۰ روستا از توابع منطقه سیستان است. براساس فرمول کوکران از بین ۹۷۶۲ خانوار، تعداد ۳۰۸ نفر انتخاب و با روش تصادفی از آنها نظرسنجی شد. برای دستیابی به اهداف پژوهش از نرم‌افزارهای SPSS، Dematel، ANP، MABAC و GIS استفاده شد.

**نتایج:** براساس آزمون T تک‌نمونه‌ای، میانگین به‌دست‌آمده برای تمامی ابعاد بیشتر از میانگین نظری (۳) است. نتایج دیمتال نشان داد معیار ترویج و آموزش از بیشترین تأثیرگذاری و معیار خطرپذیری از بیشترین تأثیرپذیری در شکل‌گیری روستای خلاق برخوردار است. نتایج فرایند تحلیل شبکه‌ای نشان داد مؤلفه ترویج و آموزش با وزن ۰/۳۴۲، مهم‌ترین عامل اثرگذار و مؤلفه انعطاف‌پذیری با وزن ۰/۰۷۹، کم‌اهمیت‌ترین عامل اثرگذار بر شکل‌گیری روستای خلاق از نظر کارشناسان است. نتایج تحلیل فضایی شدت اثر شاخص‌های روستای خلاق با استفاده از ماباک نشان داد تعداد ۶ روستا وضعیت مطلوب، ۱۱ روستا وضعیت متوسط و ۳ روستا شدت اثر کم دارند.

**نوآوری:** در پژوهش حاضر برای نخستین‌بار تحلیل فضایی عوامل مؤثر بر شکل‌گیری روستای خلاق در سکونتگاه‌های روستایی با استفاده از مدل‌های کاربردی بررسی شده است.

**واژه‌های کلیدی:** تحلیل فضایی، روستای خلاق، فرایند تحلیل شبکه‌ای، ماباک، منطقه سیستان.

## مقدمه

امروزه بیشتر مناطق روستایی در کشورهای در حال توسعه با چالش‌های مختلفی در زمینه اقتصادی، اجتماعی و زیست‌محیطی روبه‌رو هستند (Obonyo and Fwaya, 2012: 2). این چالش‌ها به همراه ضعف مدیریتی به عقب‌ماندگی مناطق روستایی منجر شده است. در این میان، مشکلات اقتصادی شامل بیکاری فصلی، درآمد کم و فقر، از مهم‌ترین موانع پیش روی توسعه در این مناطق است (Surchev, 2010: 237; Nemirschi and Craciun, 2010: 39). این در حالی است که طی قرون متمادی، روستا به مثابه مکانی برای زندگی و تولید، نقش و ماهیت مؤثری داشته است؛ با وجود این در شرایط امروزی و به واسطه رویدادها و دخالت دولت‌ها و تغییرات سبک زندگی، در دوره گذار از تولیدگرایی، بسیاری از روستاها به جای بهره‌مندی از محتوای توسعه پایدار با ناپایداری مواجه و ضمن ازدست‌دادن جمعیت خود در فرایند مهاجرت با پدیده تخلیه جمعیتی و تخریب کالبدی روبه‌رو هستند (راست‌قلم و همکاران، ۱۳۹۵: ۳۱۹).

برای فائق آمدن بر این چالش‌ها و توسعه یافتن روستاها، راهکارها و رویکردهای متنوعی ارائه شده است؛ در این بین با بررسی تجارب و سوابق کشورهای گوناگون در برنامه‌ریزی توسعه روستایی از دهه ۱۹۵۰، رویکردها و راهبردهای استفاده‌شده در این زمینه در چهار دسته طبقه‌بندی، تفکیک و مشخص شده است؛ رویکردهای اقتصادی (توسعه کشاورزی، انقلاب سبز، اصلاحات اراضی و صنعتی‌سازی)، رویکردهای اجتماعی (تأمین نیازهای اساسی، مشارکت در توسعه روستایی و توسعه اجتماعات محلی)، رویکردهای کالبدی-فضایی (برنامه‌ریزی مراکز روستایی، توسعه روستا-شهری و کارکردهای شهری در توسعه روستایی) و رویکردهای جامع (توسعه روستایی همه‌جانبه و یکپارچه، توسعه پایدار)؛ (استعلاجی و جعفری، ۱۳۹۳: ۳۱)؛ این در حالی است که بیشتر راهکارهای گذشته توسعه مانند صنعتی‌سازی و توسعه کشاورزی، شرایط لازم را برای پایداری اقتصادی و اجتماعی مناطق روستایی فراهم نکرده‌اند (استعلاجی، ۱۳۸۱: ۸۰)؛ با وجود این بیشتر کشورها در پی شناخت یا خلق راهها و روش‌هایی جدید برای تحقق توسعه روستایی برآمدند و توسعه فعالیت‌های خلاق به‌منزله یکی از عوامل تأثیرگذار بر توسعه روستایی مطرح شد (قاسم‌لو و همکاران، ۱۳۹۸: ۲۰؛ Ramjit, 2015: 3; Figueiredo and Raschi, 2013: 1).

در همین زمینه می‌توان بیان داشت خلاقیت مفهومی است که می‌توان آن را بدون هیچ محدودیتی در تمامی عرصه‌های زیستی به ظهور رساند و با تجدید نظر یا حتی کنار گذاشتن پیش‌فرض‌های موجود، شرایطی نو، سازگارتر و پسندیده‌تر ایجاد کرد؛ علاوه بر این با پذیرش و اجرای اصول خلاقیت ضمن بهره‌مندی در زمان حال، می‌توان رهبری و مدیریت بهتر و سنجیده‌تری درباره آینده داشت؛ به‌طوری که تمرکز بر ایده‌ها و افکار نو به محیطی پایدارتر، انعطاف‌پذیرتر و اقتصادی‌تر منجر خواهد شد (ياسوری و سجودی، ۱۳۹۶: ۲). در این بین، برخی پژوهشگران مانند دیوید مک‌گرانان (۲۰۰۷) نظریه خلاق را درباره مناطق روستایی اعمال کردند. در این نظریه اعتقاد بر این است که مناطق روستایی با جذب افراد در حرفه‌های خلاق، رشد اقتصادی را به ارمغان می‌آورند.

<sup>1</sup> David McGravan

نتایج مطالعه مک‌گرانان نشان می‌دهد مناطق حومه شهر و روستاها با نسبت زیاد افراد در شغل‌های خلاق، میزان زیادی از ثبت اختراع، پذیرش فناوری تولید و رشد شغلی را دارند. اینکه در برهه زمانی کنونی بسیاری از افراد به بازگشت به محیط روستا علاقه‌مندند، نشان از اهمیت روستا و وجود زمینه‌های خلاق در این مناطق دارد (McGranahan and Wojan, 2007: 202)؛ با وجود این شناسایی عوامل مرتبط با خلاقیت روستایی راهگشای توسعه این مناطق است و زمینه لازم را برای نگهداری، جذب و پرورش انسان‌های خلاق ایجاد می‌کند؛ همچنین وجود این امر نتایج منفی حاصل از تجربه‌های پیشین توسعه روستایی را به کمترین حد می‌رساند و آینده امیدوارکننده‌ای را برای این مناطق رقم می‌زند (Donald et al., 2008: 11)؛ بنابراین محیط‌های روستایی با توجه به توان‌های بالقوه بسیار زیاد، باید ظرفیت‌های خود را در مسیر پروراندن افراد و ایده‌های خلاق و همچنین محیطی خلاق و سازگار با شرایط کنونی پروراند؛ در این صورت خواهند توانست نقش‌های تعیین‌کننده خود را بهتر ایفا کنند و در آینده به توسعه پایدار نائل شوند؛ همانند اقتصاد روستایی که آثار آن تا مرزهای فراتر از روستا هم درک می‌شود (یاسوری و سجودی، ۱۳۹۶: ۲).

سیستان با ۷۹۶ روستا، علاوه بر اینکه برپایه جمعیت روستایی استوار است، به دلیل قرارگرفتن در همسایگی کشورهای افغانستان و پاکستان از لحاظ سیاسی و ژئوپولیتیکی اهمیت خاصی دارد؛ به طوری که خالی از سکنه شدن روستاهای آن و تغییرات جمعیتی ممکن است حیات سیاسی این منطقه را با چالش روبه‌رو کند. روستاهای سیستان طی دوره‌های متمادی نقش مهاجرفرستی داشته‌اند؛ به طوری که سالیانه تعداد زیادی از روستاها خالی از سکنه می‌شوند و روستاییان راه مهاجرت را در پیش می‌گیرند. آمارهای به‌دست‌آمده از سرشماری‌ها نشان می‌دهد تعداد روستاها از ۱۰۸۳ در سال ۱۳۶۵ به ۷۹۶ روستا در سال ۱۳۹۵ کاهش یافته و ۲۸۷ روستا خالی از سکنه شده است (مرکز آمار ایران، ۱۳۶۵-۱۳۹۵)؛ از این رو با علم به اینکه مسائل و موانع توسعه در مناطق روستایی ایران به‌ویژه در منطقه سیستان به شناختن ظرفیت‌های خلاق در این مناطق مربوط است، هدف این پژوهش، علاوه بر شناسایی شاخص‌های روستای خلاق و تعیین میزان اثر و روابط بین آنها، تحلیل فضایی عوامل مؤثر بر شکل‌گیری روستای خلاق در سطح سکونتگاه‌های روستایی سیستان است. با توجه به مطالب بیان‌شده، پرسش‌های زیر مطرح می‌شود:

۱. عوامل مؤثر بر شکل‌گیری روستای خلاق در منطقه سیستان کدام‌اند؟
۲. تحلیل فضایی شاخص‌های عوامل مؤثر بر شکل‌گیری روستای خلاق در منطقه سیستان در وضع موجود چگونه است؟

## ۲- ادبیات و مبانی نظری پژوهش

خلاقیت، فعالیتی است که در طول دوره زندگی انسان توسعه می‌یابد و مقتضیات و محیط‌های خانوادگی خاص در ظهور شخصیت‌های خلاق مؤثر واقع می‌شود (Simonton, 2000: 120). از بین انواع خلاقیت، خلاقیت روستایی به‌مثابه راهی برای توسعه پایدار جوامع روستایی به‌ویژه در جوامع کمتر توسعه یافته مطرح شد (قاسم‌لو و همکاران،

۱۳۹۸: ۳۳). در راستای تأیید اهمیت خلاقیت روستایی، آردحالا و همکاران<sup>۱</sup> (۲۰۱۶) برای توسعه روستایی سه رویکرد ارائه می‌دهند؛ رویکردهای توسعه مکانی، توسعه اقتصادی و توسعه خلاقیت و استعداد‌های فردی. تجربیات نشان می‌دهد برای توسعه روستایی باید به رویکرد سوم توجه ویژه‌ای داشت؛ یعنی شکل‌گیری خلاقیت در مناطق روستایی براساس ظرفیت‌ها و فرهنگ روستا (Ardhala et al., 2016: 672). در همین زمینه، بالفور و همکاران (۲۰۱۸) بر این باورند که توسعه مبتنی بر خلاقیت روستایی، توانایی تقویت شبکه‌های تعاملی را دارد که موجب دخالت مدنی، برانگیختگی احساس جامعه، کارآفرینی و تحول خلاق می‌شود. آموزشگاه‌های هنری، جشنواره‌ها و سالن‌های هنرهای محلی، فرصت‌هایی را برای ایجاد تعاملات مشترک فراهم می‌کنند که ظرفیت خلاق جوامع روستایی را نیز تقویت می‌کنند (Balfour et al., 2018: 235). در واقع در مفهوم روستای خلاق، حضور و تمرکز تولیدکنندگان، هنرمندان، دانشمندان و دانشجویان و سنت‌شکنان با پیشرفت روستا ارتباط دارد. این گروه خلاقیت را شدت می‌بخشند و برای دیگران جذاب هستند؛ همچنین فضای خلاق یک روستا یا منطقه را می‌سازند و شکل می‌بخشند (scotte, 2006: 57). با توجه به مطالب مطرح‌شده، توسعه زمینه‌های خلاقیت، راهکاری مناسب برای توسعه روستایی است؛ زیرا توانایی بسیج سرمایه‌های اقتصادی، اجتماعی، انسانی، فرهنگی و طبیعی را برای رسیدن به هدف توسعه دارد؛ در حالی که اعتلای یکی نه‌تنها بر دیگری تأثیر منفی نمی‌گذارد، عامل رشدیابنده دیگری نیز می‌شود (ابریشمی و همکاران، ۱۳۹۸: ۵۴).

**شاخص‌های خلاقیت:** هدف اصلی این شاخص‌ها، تعیین میزان خلاقیت یک ناحیه جغرافیایی است. روش‌ها و متغیرهای متفاوت و مختلفی وجود دارد که با توجه به شرایط هر منطقه و همچنین اطلاعات در دسترس می‌توان یکی از این مدل‌ها را انتخاب و میزان شاخص خلاقیت را در هر مکان محاسبه کرد (جدول ۱).

**مفهوم روستای خلاق:** کنکاش در بین متون و پژوهش‌های مختلف در زمینه خلاقیت نشان می‌دهد روستای خلاق، مفهوم جدیدی است که به پیروی از مفهوم شهر خلاق ایجاد شده و تا به حال به شکل واحد و بین‌المللی تعریف نشده است؛ با این حال به تعریفی کوتاه از این مفهوم اشاره می‌شود. روستای خلاق، فضایی است که با اتکا بر فرایندهای بوم‌مدارانه سبک زندگی، محیط‌زیست پاک و امکانات مطلوب، زمینه جذب طبقه خلاق را در صنایع با سطح فناوری بالا به‌ویژه در بخش فرهنگ و هنر مهیا می‌کند و بستر انتفاع برد-برد جامعه روستایی و طبقه خلاق و همچنین مخاطبان و مصرف‌کنندگان محصولات خلاقانه را در بیرون از محیط روستا فراهم می‌آورد. تولید ثروت در این روستا ناشی از پرداخت حق بهره مالکانه فضای روستایی به روستاییان و تولید ارزش افزوده اقتصادی ناشی از خلاقیت‌های طبقه خلاق است که این مکمل فعالیت‌های ذاتی روستا در تولیدات به‌ویژه بخش کشاورزی است (راست‌قلم و همکاران، ۱۳۹۵: ۳۲۱).

<sup>۱</sup> Ardhala et al.

## جدول - ۱: مدل‌های مربوط به شاخص‌های خلاقیت

شرح	شاخص خلاقیت
ریچارد فلوریدا در سال ۲۰۰۲ سه شاخص استعداد فناوری <sup>۱</sup> و قدرت تحمل (تسامح) <sup>۲</sup> را برای سنجش خلاقیت در یک شهر به کار برد.	مدل سه تسی (3TS) ریچارد فلوریدا <sup>۱</sup>
این شاخص با احتساب درصد جمعیت دارای مدرک دانشگاهی (لیسانس و بالاتر) نشان‌دهنده حضور و تمرکز میزان سرمایه انسانی در یک ناحیه است.	شاخص استعداد
با ترکیب دو شاخص محاسبه می‌شود؛ شاخص نوآوری و شاخص فناوری بالا؛ شاخص اول، نمونه‌ای از شاخص‌های ساده است که قدرت نوآوری جمعیت ساکن در یک منطقه را بازتاب می‌دهد. شاخص دوم، اندازه و تمرکز مجموعه‌ای از صنایع مرتبط با فناوری را در یک ناحیه نشان می‌دهد (مانند نرم‌افزارهای الکترونیک، محصولات زیست‌پزشکی و خدمات مهندسی).	شاخص فناوری
شاخص زوجیت نشان‌دهنده جمعیت زیاد زوجها یا آماده برای ازدواج است که به‌مثابه یک معیار غیرمستقیم از بازبودن و تفاوت و تسامح اجتماعی یک ناحیه است.	شاخص زوجیت
شاخص سنت‌شکنی تعداد نسبی گروهی از مردم را نشان می‌دهد که به‌صورت هنرمندانه خلاق هستند؛ معیار مستقیمی از تولیدکنندگان فرهنگ و سرمایه‌های خلاق در یک ناحیه است؛ با این پیش‌فرض که اعضای این گروه از مردم خلاق، تکیه‌گاه قدیمی برای تنوع در سبک زندگی و فعالیت‌های خلاق هستند.	شاخص تسامح (زوجیت، سنت‌شکنی، ذوب فلزات) <sup>۳</sup>
شاخص ذوب فلزات، معیاری برای تعیین درصد نسبی افراد غیربومی‌ای است که در آنجا زاده شده‌اند. این معیار، مفهوم دیگری برای سنجش بازبودن درها به سوی مهاجران یا افراد بیرون از ناحیه است؛ افرادی که عاملان رشد اقتصادی ناحیه قلمداد می‌شوند.	شاخص ذوب فلزات
تأکید این مدل بر بررسی بحث کلیدی رقابت کشورها در توانایی جذب و نگهداری و توسعه افراد خلاق بوده است.	شاخص خلاقیت اروپایی (یورو) <sup>۴</sup>

منبع: (نیری، ۱۳۹۶: ۳۶)

براساس ادبیات پژوهش، به نظر می‌رسد اقتصاد خلاق و طبقه خلاق به‌منزله دو نظریه اساسی در رابطه با توسعه از راه خلاقیت مطرح هستند؛ به‌طوری که امروزه اقتصاد خلاق به‌منزله نیروی مبدل بسیار قوی در جهان مطرح است و پتانسیل‌های زیادی برای توسعه دارد. این جنبه از اقتصاد، یکی از بخش‌های با رشد سریع اقتصاد جهانی، هم از منظر ایجاد درآمد و هم به دلیل ایجاد اشتغال و درآمدهای صادراتی است (Sung, 2015: 89-90). در این بین، طبقه خلاق که بخشی از سرمایه اجتماعی در مناطق روستایی محسوب می‌شود، منبعی اساسی در مناطق روستایی است؛ به این دلیل که بر کنش‌های آنها تأثیر می‌گذارد و کیفیت زندگی جوامع روستایی را از هر نظر بهبود می‌بخشد؛ به‌طوری که روستاهای دارای سرمایه اجتماعی بیشتر، به‌راحتی به منبع شناخت و آگاهی درزمینه ارتقای تولید و ارزش افزوده دسترسی دارند و فعالیت‌های اقتصادی جدیدی را خلق می‌کنند؛ همچنین از فعالیت‌های اقتصادی

<sup>1</sup> Richard Florida

<sup>2</sup> Talent

<sup>3</sup> Technology

<sup>4</sup> Tolerance

<sup>5</sup> Human Capital

<sup>6</sup> High-Tech

<sup>7</sup> Melting Pot

<sup>8</sup> Euro- Creativity Index (ECI)

موجود خویش نیز حفاظت می‌کنند و حتی موجب بهبود آن می‌شوند (Batjargal, 2007: 606); اعضای طبقهٔ خلاق نیز نظرات متفاوتی دربارهٔ کیفیت یک محل خاص دارند و این افراد کیفیت زندگی را ویژهٔ شهرها نمی‌دانند (McGranahan and Wojan, 2007: 202); به طوری که معتقدند طبقهٔ خلاق در مناطق روستایی نیز تجمع می‌یابد که در این صورت نیروی محرکهٔ توسعهٔ اقتصادی خواهد بود. آنها از این نظریه با بسیاری از استدلال‌ها حمایت می‌کنند. آنها اعتقاد دارند از دلایل اصلی جذب طبقهٔ خلاق به مناطق روستایی، ثروت کشور، تراکم کم جمعیت و رابطهٔ ویژه با دهیاری است (Stolarick et al., 2010: 22). البته در این بین مناطق روستایی با بسیاری از مشکلات در از دست دادن سرمایهٔ انسانی روبه‌رو هستند (جوانان مهاجر به شهرها، دانشجویانی که به دانشگاه می‌روند، دانش‌آموختگانی که برای پیدا کردن کار به شهرها می‌روند); یک جایگزین مناسب برای حل این مشکلات، جذب افراد علاقه‌مند به زندگی در روستاست (Jarábková and Hamada, 2012: 10); با این حال طبقهٔ خلاق روستایی تنها افراد مهاجر به مناطق روستایی نیستند و ساکنان اصلی روستا نیز توان خلاقیت را دارند و جزو طبقهٔ خلاق محسوب می‌شوند.

به طور کلی طبقهٔ خلاق روستایی از دو گروه تشکیل شده است؛ گروه اول، ساکنان خلاق روستایی (روستائودان خلاق) و گروه دوم، افراد خلاق هستند که با توجه به ویژگی‌های روستای خلاق، آن را برای زندگی انتخاب و به آن مهاجرت کرده‌اند. اعضای طبقهٔ خلاق به این امر گرایش دارند که در جوامع خلاق تجمع یابند و سپس شبکه‌ای برای خود به وجود آورند. طبقهٔ خلاق روستایی صرفاً تحصیل‌کردگان یا نخبگان علوم سطح بالا نیستند، همانند آنچه در شهر دیده می‌شود؛ طبقهٔ خلاق روستایی قادر است بخش‌های جدیدی را به ابعاد اقتصادی، اجتماعی، فرهنگی و مدیریتی روستا بیفزاید و فرصت‌های جدیدی را برای پیشرفت روستا در مقیاس ملی و فراملی ایجاد کند (راست‌قلم و همکاران، ۱۳۹۵: ۳۲۴).

بسیاری از نویسندگان از جمله استولاریک و همکاران (۲۰۱۰) عقیده دارند مناطق روستایی پتانسیل زیادی برای مکان‌یابی بخش‌های خلاق دارند و حتی مدیران روستایی می‌توانند طبقهٔ خلاق را جذب کنند؛ به طوری که مناطق روستایی نیز می‌توانند بسیاری از شرایط ویژهٔ بیان‌شده که جاذب طبقهٔ خلاق به شهرهاست، از جمله محیط خوب، فرهنگ یا امکانات اجتماعی را ارائه دهند. مورگان و همکاران (۲۰۰۹) عقیده دارند مدیران اجرایی روستا می‌توانند از سه رویکرد راهبردی برای حمایت از توسعه بهره‌برند. این روش‌ها براساس توسعهٔ محلی، توسعهٔ اقتصادی، خلاقیت و استعداد آنهاست.

- رویکرد اول در ارتباط با ویژگی‌های محلی، میراث فرهنگی، سنت‌ها و شرایط طبیعی است. این رویکرد توسعه در نتیجهٔ استفاده از منابع محلی برای توسعهٔ گردشگری است. در این رویکرد، دهیاران روستایی باید فضایی مسالمت‌آمیز و راحت برای ارائهٔ تجارب معتبر داشته باشند.
- رویکرد دوم، توسعهٔ اقتصادی را با حمایت از فعالیت‌های کارآفرینی برجسته می‌کند. در این رویکرد، دهیاری باید یک محیط کسب‌وکار مناسب برای کارآفرینان محلی ایجاد یا از فعالیت‌های آنها حمایت کند.

<sup>1</sup> Stolarick et al.

<sup>2</sup> Morgan et al.



- رویکرد سوم بر نیاز به حمایت از خلاقیت و استعداد در دهیاری‌های روستایی و مزایای استفاده از چنین پشتیبانی از نظر رشد اقتصادی مستمر تأکید دارد. اقتصاد خلاق در مناطق روستایی در حضور هنر و فرهنگ است؛ همچنین توسعه مبتنی بر خلاقیت از راه حمایت از استعدادهای هنری با هدف پشتیبانی از هنر و صنایع دستی و برنامه‌های آموزشی طراحی و اجرا شده است (Jarábková and Hamada, 2012: 2-4).
- شاخص‌های روستای خلاق شامل پنج عامل انعطاف‌پذیری، ابتکار، خطرپذیری، رهبری و مشارکت است (جدول ۲).

جدول ۲- شاخص‌های روستای خلاق

شاخص	شرح
انعطاف‌پذیری و پذیرش	توانایی داشتن نگاهی متفاوت به محیط و رفتار متناسب با آن، یکی از نمونه‌های موفق در امر انعطاف‌پذیری است. روستای خلاق قابلیت پذیرش عقاید و ارزش‌های جدید را دارد و کمتر به ارزش‌های گذشته تمایل دارد و به این ترتیب امکان توسعه را فراهم می‌کند.
ابتکار	توانایی به‌کارگیری راه‌حل‌های ابتکاری و جدید برای حل مشکلات قدیمی (رحیمی و همکاران، ۱۳۹۲) در روستای خلاق وجود دارد.
خطرپذیری	ناتوانی در قبول پیامدهای شکست یا همان ترس از خطر، یکی از مشکلات و چالش‌های پیش روی کارآفرینی و توسعه اقتصادی مناطق روستایی به دلیل کمبود سرمایه کافی در این مناطق است. برخلاف معمول، خطرپذیری افراد، یکی از شاخص‌های روستای خلاق است.
رهبری	توانایی فرد یا افرادی برای هدایت روستا به سمت خلاقیت است. این افراد باید قدرت نفوذ در میان مردم و روحیه خلاقیت داشته باشند.
مشارکت	تقویت ارتباطات اجتماعی، مشارکت اجتماعی و ارتقای آگاهی موجب خلق دانش، ذخیره دانش، مدیریت دانش و اشاعه دانش، و آثار آن به توسعه کارآفرینی منتهی می‌شود. به‌طور کلی در روستای خلاق مردم در امور اجتماعی، فرهنگی، اقتصادی و سیاسی سهم و با یکدیگر متحد هستند.
منبع	(رحیمی و همکاران، ۱۳۹۲)؛ (راست‌قلم و همکاران، ۱۳۹۵) (Kushalakshi, 2014), (Walter et al., 2007)

## پیشینه پژوهش

در این بخش به پژوهش‌هایی اشاره می‌شود که بیشترین قرابت معنایی را با پژوهش حاضر دارند (جدول ۳). شواهد حاصل از بررسی ادبیات و سابقه پژوهش نشان می‌دهد تاکنون پژوهش‌های اندکی درباره روستای خلاق انجام شده و به دلیل تنوع، پیچیدگی، گستردگی و نبودن موضوع بررسی شده، تلاش برای تدوین نظریه‌ای که کلیت پدیده مدنظر را تبیین کند، به ندرت صورت گرفته است. نتایج مروری بر متون مرتبط با موضوع نشان می‌دهد هرکدام از نظریه‌ها و دیدگاهها، بخش‌هایی از موضوع را آن‌هم از بعضی زوایا بررسی کرده‌اند. آنچه تاکنون به‌طور گسترده به آن توجه شده، مباحث مربوط به شهر خلاق و عوامل مرتبط با آن است؛ در این بین، برخی صاحب‌نظران داخلی و خارجی به مقوله روستای خلاق و عوامل مرتبط با آن توجه داشته‌اند و مباحثی را درباره کارآفرینی،

روستای خلاق و گردشگری خلاق روستایی بررسی کرده‌اند. در نتیجه می‌توان بیان داشت در زمینه اثرگذاری و تحلیل فضایی شاخص‌های روستای خلاق تاکنون پژوهشی انجام نشده است.

### جدول-۳: پژوهش‌های مرتبط با موضوع پژوهش

نتایج پژوهش	پژوهشگر (سال)
نتایج نشان می‌دهد مقادیر میانگین تمامی مؤلفه‌های گردشگری خلاق به‌استثنای ریسک‌پذیری (۲/۹۹) بیش از ۳ است که به وضعیت مطلوب روستاهای هدف از نظر گردشگری خلاق اشاره دارد.	قاسم‌لو و همکاران (۱۳۹۸)
بر پایه نتایج پژوهش، از پنجاه روستای مطالعه‌شده، هفت روستا با توسعه صنایع دستی امکان دستیابی به توسعه پایدار روستایی را نداشتند؛ همچنین یک روستا شاخص توسعه پایدار صفر دارد.	ابریشمی و همکاران (۱۳۹۸)
نتایج نشان می‌دهد روستای خوبین زیرساخت‌های روستای خلاق را دارد؛ بر این اساس نخستین گام، جذب و آماده‌سازی نیروی انسانی برای پذیرش نقش‌های نوین و ایجاد بستری مناسب به‌منظور ارائه ایده‌های خلاق است.	کلامی و حسینی (۱۳۹۶)
ساختار نظری به‌دست‌آمده از بخش اول پژوهش شامل ۱۵ مؤلفه و ۴۹ معرف بود. بیشترین امتیاز به طبقه خلاق «مهاجران به روستا» با ۰/۰۸۷۴۵۲ درصد و کمترین امتیاز به «ارتباطات با بستگان» با ۰/۰۳۵۴۷۸ درصد تعلق داشت.	راست‌قلم و همکاران (۱۳۹۵)
نتایج نشان می‌دهد روستاهای خلاق مطالعه‌شده با استفاده از روش‌های جدید تبلیغات مانند فیس‌بوک، یوتیوب و بازار توانسته‌اند در زمینه توسعه کارآفرینی نقش مؤثری داشته باشند.	Kamarudin et al. (2018)
نتایج نشان می‌دهد روستای دونگ‌لم پتانسیل‌های لازم را برای گردشگری خلاق دارد؛ بر این اساس لازم است بسته‌های گردشگری متنوعی از جمله اکوتوریسم، گردشگری و گردشگری روستایی در این منطقه وجود داشته باشد.	Can and Ngo (2017)
نتایج نشان داد توسعه صنعت گردشگری خلاق در روستاهای مطالعه‌شده به توجه به چهار عامل نیاز دارد که عبارت‌اند از: ۱. انرژی‌های اساسی، ۲. جاذبه‌های گردشگری، ۳. قابلیت دسترسی و تحرک، ۴. توسعه محصول.	Ardhala et al. (2016)
نتایج نشان داد پایه‌های موفقیت گردشگری خلاق در تحکیم اقتصاد محلی براساس خلاقیت در یک سیستم منطقی نهفته است.	Citarella and Maglio (2014)
برای دستیابی به گردشگری خلاق روستایی، توجه به ترکیب رنگ، هماهنگی و نظم بین چیدمان اقامتگاهها و کیفیت و مدیریت بهداشت، امری ضروری به شمار می‌آید.	Doncean (2013)
نتایج نشان می‌دهد با استفاده از مزایای روستاها در زمینه طبخ غذاهای محلی، اقتصاد خلاق گردشگری روستایی تحقق می‌یابد.	Lee and Wall (2012)
در این مطالعه گردشگری و توسعه اقتصاد به‌مثابه زمینه‌های بروز خلاقیت در جوامع روستایی معرفی و هنرهای تجسمی، فرهنگ و میراث تاریخی به‌مثابه ابزار تولید ثروت و بازاحیای فرایندهای سنتی اقتصادی نام برده شده است.	Stolarick et al. (2010)
نتایج نشان می‌دهد صنایع خلاق در زمینه‌هایی همچون موسیقی، ادبیات، گردشگری و هنر، جایگاهی راهبردی برای ترویج هوشمندانه پایداری و رشد فزاینده محلی، منطقه‌ای و ملی در اروپا دارند.	Brüntrup and Messner (2007)

منبع: یافته‌های اسنادی پژوهش، ۱۳۹۹

### ۳- روش‌شناسی پژوهش

ماهیت این پژوهش از حیث هدف، کاربردی و به‌لحاظ روش، توصیفی تحلیلی است و برای گردآوری اطلاعات از روش اسنادی و میدانی استفاده شده است. جامعه آماری این پژوهش شامل تمامی ۷۹۶ روستای سیستان با جمعیت ۲۲۶۳۳۴ و تعداد ۵۴۱۹۸ خانوار است که در این بین، برای دستیابی به نتایج مطلوب، روستاهایی با بیش از ۳۰۰ خانوار برای نمونه انتخاب شدند. پس از بررسی‌های آماری معلوم شد منطقه سیستان ۲۰ روستای بیش از ۳۰۰

خانوار دارد که تمامی این روستاها به‌مثابه جامعه نمونه در واحد روستا انتخاب شدند. دلیل تمرکز بر معیار جمعیتی خانوار این است که برای تحقیق یافتن شاخص‌های روستای خلاق و تعمیم‌پذیری آنها، مناطق مطالعه شده باید از کمترین ویژگی‌های جمعیتی مناسب (برای شکل‌گیری انواع خلاقیت‌ها) بهره‌مند باشند تا در صورت رسیدن به نتیجه مطلوب بتوان نتایج را به سایر روستاهای با جمعیت کمتر تعمیم داد. در این بین، برای انتخاب نمونه از فرمول کوکران استفاده شد. براساس آخرین سرشماری سال ۱۳۹۵، ۲۰ روستای مدنظر، ۹۷۶۲ خانوار و ۳۷۳۳۲ نفر جمعیت دارند؛ با وجود این براساس فرمول کوکران، تعداد ۳۰۸ سرپرست خانوار (با ضریب خطای ۵/۵ درصد) به‌مثابه جامعه نمونه انتخاب شدند (جدول ۴). این نکته جالب توجه است که برای تعیین حجم نمونه روستا، نخست برای هر روستا، تعداد ۱۰ پرسش‌نامه در نظر گرفته و در پایان بقیه پرسش‌نامه‌ها براساس سهم نسبی خانوار بین تمامی روستاها تقسیم شد. اعتبار و روایی ابزار گردآوری اطلاعات (پرسش‌نامه) را استادان و خبرگان تأیید کردند؛ همچنین بهره‌گیری از مبانی نظری پژوهش و نظر خبرگان و صاحب‌نظران، ضامن روایی پرسش‌نامه است. برای پایایی گویه‌های پژوهش از آماره آلفای کرونباخ استفاده شد که نشان داد آلفای کرونباخ در بعد انعطاف‌پذیری (۰/۸۵۷)، در بعد ابتکار (۰/۸۱۵)، در بعد ترویج و آموزش (۰/۷۶۵)، در بعد خطرپذیری (۰/۷۹۵)، در بعد رهبری (۰/۷۸۲) و در بعد مشارکت (۰/۸۱۹) است که به پایایی زیاد اشاره دارد.

جدول-۴: اطلاعات مربوط به روستاها، تعداد خانوار و حجم نمونه

نام روستا	تعداد خانوار	حجم نمونه	نام روستا	تعداد خانوار	حجم نمونه
زاله‌ای	۳۴۶	۱۴	اشترک	۳۶۷	۱۴
کریاسک	۳۶۹	۱۴	میلک	۴۶۰	۱۵
تپه‌دز	۵۵۱	۱۶	سنجرانی	۴۵۹	۱۵
قلعه‌نو	۳۵۸	۱۴	بالاخانه	۳۴۱	۱۴
خمک	۴۶۴	۱۵	فقیرلشکری	۵۵۲	۱۶
امیرنظام	۶۳۴	۱۷	دهنو پشت ادیمی	۳۵۵	۱۴
ملک‌حیدری	۴۴۵	۱۵	سه‌قلعه	۴۶۵	۱۵
حسن‌خون	۳۳۴	۱۴	سفیدآبه	۷۰۷	۱۸
عباس‌رستم	۴۳۸	۱۵	اسلام‌آباد	۵۲۲	۱۶
محمدشاه‌کرم	۱۱۷۴	۲۳	فیروزه‌ای	۳۹۴	۱۴

منبع: یافته‌های پژوهش، ۱۳۹۹

پس از گردآوری داده‌ها، برای تجزیه و تحلیل آنها از نرم‌افزارهای اسپس، سوپر دسیژن، دیمتل<sup>۱</sup> و تصمیم‌گیری چندمعیاره ماباک<sup>۲</sup> استفاده شد. در واقع با استفاده از نرم‌افزار اسپس، علاوه بر تعیین آلفای

<sup>۱</sup> SPSS

<sup>۲</sup> Super Decisions

<sup>۳</sup> Dematel

<sup>۴</sup> Mabac

کرونباخ و بررسی توزیع نرمال داده‌ها با بهره‌گیری از آزمون کولموگروف اسمیرنوف<sup>۱</sup> با استفاده از آزمون T تک‌نمونه‌ای هریک از عوامل مقایسه و در پایان میانگین مؤلفه‌های شش‌گانه روستای خلاق از دیدگاه پاسخگویان روستایی بیان شد. برای تعیین روابط علی میان متغیرهای اصلی از تکنیک دیمتل و برای رتبه‌بندی مؤلفه‌ها از مدل تصمیم‌گیری چندمعیاره (ANP) استفاده شد که با نظر ۲۸ نفر از کارشناسان سازمان‌ها، ادارات و استادان دانشگاه انجام شد. برای این منظور دو پرسش‌نامه طراحی و تکمیل شد؛ یکی برای انجام مقایسه‌های زوجی و دیگری پرسش‌نامه‌های تعیین روابط علی میان متغیرها با استفاده از دیمتل. در این پژوهش تکنیک دیمتل در پی نظام‌مند کردن و ساختاردهی اطلاعات بوده است و شدت روابط را به صورت امتیازدهی می‌سنجد و انتقال‌پذیری روابط را نشان می‌دهد. این روش بر مبنای گراف جهت‌دار بنا شده است و روابط علی و معلولی (اثرگذار و اثرپذیر) عوامل هر نظام را با استفاده از قضاوت خبرگان و کارشناسان به دست می‌آورد و ساختاری سلسله‌مراتبی ارائه می‌کند.

در پایان پیرو اوزان عناصر، برای رتبه‌بندی از روش تلفیقی وزن‌دهی ای‌ان‌پی (ANP) و مدل رتبه‌بندی تصمیم‌گیری چندمعیاره ماباک (Mabac) استفاده شد. برای تجزیه و تحلیل داده‌های به دست آمده از محیط نرم‌افزار اکسل<sup>۲</sup> و نرم‌افزار سوپر دسیژن استفاده شد. جدول ۵، مؤلفه‌ها و شاخص‌های بررسی شده را نشان می‌دهد. روش ماباک از جدیدترین تکنیک‌های تصمیم‌گیری چندمعیاره است که برای رتبه‌بندی گزینه‌ها استفاده می‌شود. این روش را نخستین بار پاموکار و سیروویچ<sup>۳</sup> (۲۰۱۵) ارائه کردند. مزایای استفاده از این روش به شرح زیر است:

۱. دستگاه ریاضی ساده و نتایج پایدار دارد؛
۲. نتایج کاملی به راحتی با این روش به دست می‌آید؛ زیرا ارزش‌های احتمالی سود و ضرر را در نظر می‌گیرد؛
۳. ترکیب این روش با رویکردهای دیگر امکان‌پذیر است؛ از این رو روش ماباک این توانایی را دارد که نیازهای یک ابزار اولویت‌بندی معتبر را برآورده کند.

<sup>1</sup> Kolmogorov-Smirnov

<sup>2</sup> Excel

<sup>3</sup> Pamucar & Cirovic

جدول- ۵: مؤلفه‌ها و شاخص‌های روستای خلاق

تعطیلات	<p>۱. میزان توجه به حفظ محیط‌زیست، ۲. امید مردم روستا به آینده مطلوب، ۳. میزان پذیرش عقاید و ارزش‌های جدید توسط مردم روستا، ۴. میزان تمایل به حفظ و پایبندبودن به ارزش‌های فرهنگی گذشته، ۵. سازگاری بافت تاریخی و بافت جدید در روستا، ۶. استقبال از اختراع و نوآوری توسط ساکنان روستا، ۷. اعتماد به تصمیم‌گیری‌ها و برنامه‌های نخبگان و تحصیل‌کردگان محلی در شکل‌گیری روستای خلاق، ۸. اعتماد به افراد تحصیل‌کرده در تصمیم‌گیری‌ها و مدیریت امور روستا، ۹. وجود زمینه‌های مناسب برای ماندگاری تحصیل‌کردگان دانشگاهی در روستا، ۱۰. توانایی سازگاری با محیط و مردم</p>
آزاد	<p>۱. توانایی به‌کارگیری راه‌حل‌های ابتکاری و جدید برای حل مشکلات روستا (نوگرایی، جسارت)، ۲. برگزاری فستیوال‌ها و جشن‌ها برای جذب گردشگر در روستا، ۳. برگزاری نمایشگاه‌های فرهنگی و هنری برای تقویت ایده‌های خلاق، ۴. زیباسازی منظر و چشم‌انداز کالبدی روستا، ۵. وجود مکان‌ها و فضاهای عمومی برای استراحت روستاییان، ۶. وجود رستوران و قهوه‌خانه و غذاخوری برای خدمات‌دهی به گردشگران در روستا، ۷. استفاده از اماکن و فضاهای زیبای روستایی درآمدزا و اثرگذار بر رشد اقتصادی، ۸. توانایی رونمایی از مکان‌ها و فضاهای روستایی مؤثر در زنده نگه‌داشتن فرهنگ بومی، ۹. استفاده از شیوه‌های نوین بازاریابی برای فروش محصولات روستایی، ۱۰. استفاده از شیوه‌های نوین کشت و کار (کشاورزی ارگانیک و مکانیزه)، ۱۱. میزان تمایل مردم روستا به ایده‌های جدید در راستای گسترش روستای خلاق، ۱۲. پذیرش خلاقیت توسط ساکنان محلی روستا و استقبال از آن</p>
توانمندی	<p>۱. تبلیغات برای جذب ایده‌های خلاقانه مرتبط با روستا از طریق فضای مجازی و رسانه‌ها، ۲. استفاده از روش‌های جدید در ارائه توانمندی‌های روستاییان (از طریق صنایع دستی و...) به سایر افراد روستایی، ۳. توجه به تبلیغات جاذبه‌های خلاقیت روستایی با تولید فیلم و سریال، ۴. حمایت مردم روستا و مسئولان محلی از طرح‌های کارآفرینی، ۵. میزان جسارت و نوآوری اهالی روستا در خدمات‌دهی خلاقانه به گردشگران، ۶. در محور قراردادن برنامه‌های مبتنی بر دانش و فناوری نوین خلاقانه، ۷. توجه به کتابخانه‌های عمومی برای پشتیبانی از فرهنگ بوم‌بنای شکل‌گیری روستای خلاق، ۸. آموزش و انگیزه‌بخشی به کارآفرینان، ۹. وجود نشریات مشخص در روستا، ۱۰. تشکیل کارگاه‌های آموزشی در روستا</p>
نیازهای اساسی	<p>۱. توانایی قبول پیامدهای شکست فعالیت‌های فردی، ۲. میزان ترس از خطر ناکامی به دلیل کمبود سرمایه، ۳. خطرپذیری به‌منظور تأمین نیازهای اساسی، ۴. استقبال از راه‌اندازی فعالیت‌های مرتبط با گردشگری، ۵. زمینه‌سازی برای اشتغال افراد غیربومی در روستا، ۶. زمینه‌سازی برای آموزش افراد در فعالیت‌های خوداشتغالی، ۷. جذب سرمایه از منابع شهری، ۸. مهاجرت از شهر به روستا و سرمایه‌گذاری در روستا، ۹. افزایش تنوع مشاغل و صنایع کوچک در روستا، ۱۰. مهیابودن زمینه برای فعالیت هنرمندان و تولیدکنندگان صنایع دستی و هنری در روستا، ۱۱. امکان عرضه و فروش محصولات و صنایع دستی، ۱۲. میزان ورود اهالی روستا به فعالیت‌های جدید، ۱۳. میزان روحیه بلندپروازی و پشتکار افراد در راه‌اندازی فعالیت جدید در روستا، ۱۴. حمایت مالی با ارائه وام برای توسعه فعالیت‌های خلاقانه</p>
مدیران	<p>۱. میزان توانایی مدیران محلی برای هدایت روستا در راستای توسعه روستای خلاق، ۲. میزان قدرت نفوذ مدیران محلی در میان مردم روستا، ۳. میزان توجه مدیران روستا به خلاقیت ساکنان روستا و حمایت از آنها، ۴. استفاده از افراد متخصص و ماهر در زمینه‌های مدیریتی، ۵. تسهیل موانع قانونی و نهادی برای فعالیت‌های هنری و تولیدات آنها توسط مدیران روستا، ۶. مناسب‌بودن عملکرد مدیران روستا (شورا و دهیاری) در جذب خدمات، ۷. توسعه مناسب زیرساخت‌های ارتباطی و حمل‌ونقل، ۸. توانایی مدیران روستا در ایجاد ارتباط با سایر روستاها و شهرها، ۹. علاقه‌مندی مدیران به انتقال دانش و تجارب در زمینه صنایع دستی، ۱۰. میزان همکاری دولت و مدیران محلی در بازاریابی محصولات و صنایع دستی، ۱۱. علاقه مدیران به حمایت از شکل‌گیری روستای خلاق، ۱۲. آموزش و افزایش آگاهی مردم محلی در زمینه فعالیت‌های خلاق توسط مدیران محلی، ۱۳. استفاده از فرایند ارتباطات در موقعیتی خاص برای اعمال نفوذ در میان افراد و جهت‌دادن آنها به سوی مقاصد مشخص</p>
فرهنگ	<p>۱. میزان سهیم‌بودن مردم روستا در امور اجتماعی، فرهنگی، اقتصادی و سیاسی روستا، ۲. میزان اتحاد و همدلی مردم روستا در مواقع مختلف (بروز مشکل یا حادثه برای سایرین)، ۳. توسعه ایده‌های خلاقانه برای بهبود مشارکت مردمی، ۴. افزایش روحیه کار جمعی در میان اهالی روستا برای شکل‌گیری روستای خلاق، ۵. مشارکت ساکنان روستا در هنر و فعالیت‌های فرهنگی، ۶. مهیابودن شرایط برای مشارکت افراد در زمینه‌های خوداشتغالی و تولید، ۷. میزان مشارکت مردم محلی در حفاظت از میراث فرهنگی روستا، ۸. میزان اعتماد اجتماعی، تعاون و همیاری اجتماعی مردم روستا، ۹. میزان مشارکت مردم در فعالیت‌های جاذب گردشگران و...، ۱۰. میزان همکاری و مشارکت مردم جامعه در مسائل زیست‌محیطی</p>
منابع	<p>راست‌قلم و همکاران (۱۳۹۵)؛ قاسم‌لو و همکاران (۱۳۹۸)؛ موسوی (۱۳۹۳)؛ مختاری ملک‌آبادی و همکاران (۱۳۹۴) Bosworth (2008); Cooke And Lazeretti (2008); Thomas et al. (2013); Anwar Hawkins (2013); DCMS Creative Industries Task Force (1998); Townsend et al. (2017); McHenry (2011); Thomas et al. (2013); Kazana and Kazaklis (2009); McGranahan et al. (2011); Anderson (2010); McGranahan and wojan (2007); Can and njo (2017)</p>

مدل رتبه‌بندی تصمیم‌گیری چندمعیاره ماباک (Mabac) شامل مراحل زیر است:

**گام اول: تشکیل ماتریس اولیه (میانگین نظر پاسخ‌دهندگان):** ماتریس تصمیم در این روش به صورت معیار-گزینه است؛ یعنی یک ماتریس که ستون‌های آن را معیارهای مسئله و سطرها را گزینه‌ها تشکیل می‌دهند و هر سلول نیز در واقع امتیاز هر گزینه نسبت به هر معیار است. رابطه زیر نمای تشکیل ماتریس اولیه را نمایش می‌دهد.

$$X = \begin{bmatrix} x_{11} & x_{12} & \dots & x_{1n} \\ x_{21} & x_{22} & \dots & x_{2n} \\ \vdots & \vdots & & \vdots \\ x_{m1} & x_{m2} & & x_{mn} \end{bmatrix}$$

**گام دوم: نرمال‌سازی:** در این قسمت باید ماتریس تصمیم مرحله دوم را با استفاده از روابط زیر نرمال‌سازی کرد.

$$n_{ij} = \frac{x_{ij} - x_i^-}{x_i^+ - x_i^-}$$

بداترین مقدار معیار
معیار مثبت

$$n_{ij} = \frac{x_{ij} - x_i^+}{x_i^- - x_i^+}$$

بهترین مقدار معیار
معیار منفی

**گام سوم: تشکیل ماتریس موزون:** در این گام با استفاده از رابطه زیر، ماتریس نرمال را وزن‌دار می‌کنیم. در رابطه زیر،  $W$  وزن معیارهاست که باید از روش‌های دیگر نظیر روش آنتروپی شانون و روش AHP به دست آید.

$$v_{ij} = w_i \cdot (n_{ij} + 1)$$

**گام چهارم: ماتریس مرز تخمین ناحیه (میانگین هندسی هر ستون از ماتریس موزون):** در این بخش با استفاده از رابطه زیر برای هر معیار یک مرز ناحیه شباهت مشخص می‌شود.

$$g_i = \left( \prod_{j=1}^m v_{ij} \right)^{\frac{1}{m}}$$

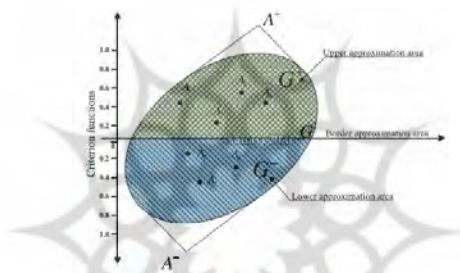
جایی که  $v_{ij}$  عناصر ماتریس وزنی ( $V$ ) را نشان می‌دهد،  $M$  تعداد کل گزینه‌های جایگزین را نشان می‌دهد. پس از محاسبه مقدار  $g_i$  براساس معیارها، یک ماتریس از مناطق تقریبی  $G$  در فرم  $n \times 1$  ایجاد می‌شود.

$$\bar{G} = [\bar{g}_1 \quad \bar{g}_2 \quad \dots \quad \bar{g}_n]$$

گام پنجم: محاسبه فاصله گزینه‌ها از مرز تخمین: در این بخش با استفاده از رابطه زیر، فاصله گزینه‌ها تا ناحیه  $g$  به دست می‌آید؛ در واقع باید ماتریس وزن‌دار را از ماتریس  $g$  کم کرد.

$$Q = V - G = \begin{bmatrix} v_{11} & v_{12} & \dots & v_{1n} \\ v_{21} & v_{22} & \dots & v_{2n} \\ \dots & \dots & \dots & \dots \\ v_{m1} & v_{m2} & \dots & v_{mn} \end{bmatrix} - \begin{bmatrix} g_1 & g_2 & \dots & g_n \\ g_1 & g_2 & \dots & g_n \\ \dots & \dots & \dots & \dots \\ g_1 & g_2 & \dots & g_n \end{bmatrix}$$

پس از مشخص شدن ماتریس  $Q$ ، با استفاده از حد بالای مساحت ( $+G$ ) و حد پایین مساحت ( $-G$ ) وضعیت هر گزینه مشخص می‌شود؛ بر این اساس گزینه  $A_i$  به اجتماع مجموعه یادشده تعلق دارد که در شکل زیر نمایش داده شده است. بر این مبنای حد بالای مساحت ( $+G$ )، ناحیه‌ای است که گزینه ایدئال مثبت در آن قرار دارد و حد پایین مساحت ( $-G$ )، ناحیه‌ای است که گزینه ضد ایدئال در آن قرار دارد.

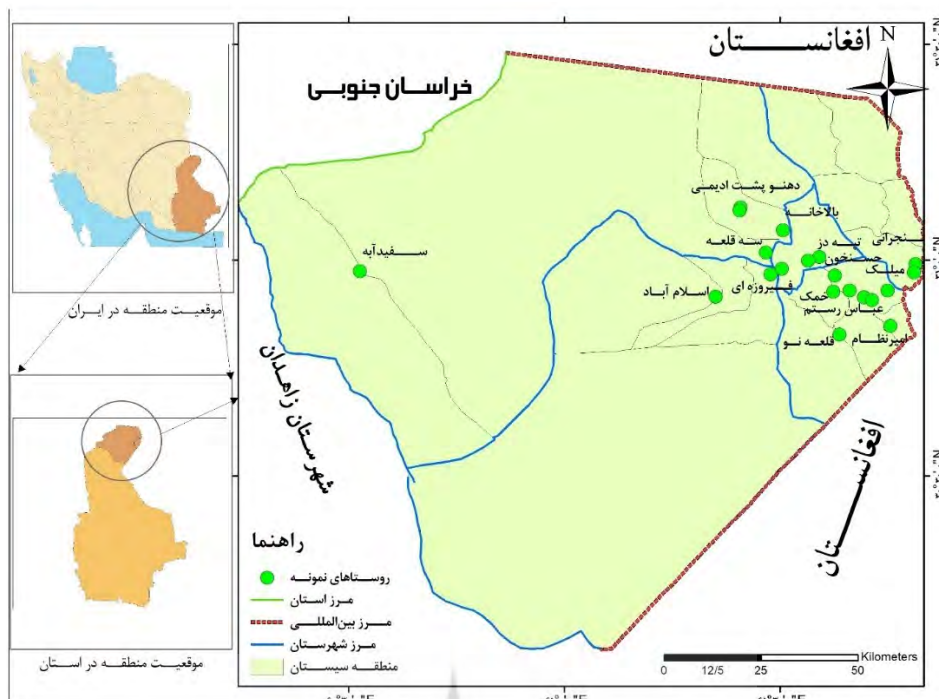


گام ششم: رتبه‌بندی گزینه‌ها (جمع هر ماتریس مرحله پنجم): در این گام با استفاده از رابطه زیر امتیاز نهایی هر گزینه مشخص و براساس آن، گزینه‌ها رتبه‌بندی می‌شود.

$$S_i = \sum_{j=1}^n q_{ij}, \quad j = 1, 2, \dots, n, \quad i = 1, 2, \dots, m$$

#### محدوده پژوهش

منطقه سیستان با مساحت ۱۵۱۹۷ کیلومتر مربع در محدوده جغرافیایی بین ۳۰ درجه و ۵ دقیقه تا ۳۱ درجه و ۲۸ دقیقه عرض جغرافیایی و ۶۰ درجه و ۱۵ دقیقه تا ۶۱ درجه و ۵۰ دقیقه طول جغرافیایی در جنوب شرقی ایران و در شمالی‌ترین قسمت استان سیستان و بلوچستان واقع شده که حدود ۸/۱ درصد از مساحت استان را به خود اختصاص داده است. این منطقه از شمال و شرق به مرز افغانستان محدود می‌شود. سیستان پنج شهرستان دارد؛ زابل، زهک، هیرمند، نیمروز و هامون (مرکز آمار ایران، ۱۳۹۵).



شکل - ۱: معرفی محدوده پژوهش

#### ۴- یافته‌های پژوهش

**معرفی ویژگی‌های فردی روستاییان:** بیشترین فراوانی پاسخگویان با ۳۵/۷ درصد در رده سنی ۲۰ تا ۳۰ سال و سپس با ۳۰/۸ درصد در رده سنی ۳۱ تا ۴۰ سال و کمترین فراوانی با ۲/۳ درصد در رده سنی کمتر از ۲۰ سال قرار دارند. ۹۰/۹ درصد پاسخگویان، مرد هستند و از نظر تحصیلات، بیشترین فراوانی در گروه زیر دیپلم (۳۰/۵ درصد) و سپس دیپلم (۲۸/۲ درصد) و پس از آن لیسانس (۱۸/۸ درصد) است. به لحاظ شغلی نیز، از مجموع ۳۰۸ پاسخگو، بیشترین فراوانی با ۳۱/۲ درصد به زراعت و باغداری، سپس با ۲۴ درصد به دامداری و پس از آن با ۱۸/۵ درصد به کارمندان مربوط است؛ علاوه بر این از نظر درآمد ماهیانه، بیشترین فراوانی به دسته درآمدی بیش از ۲ میلیون تومان با ۳۲/۱ درصد، سپس گروه یک تا ۲ میلیون تومان با ۲۷/۶ درصد و پس از آن گروه ۰/۵ تا ۱ میلیون تومان با ۲۵/۶ درصد مربوط است.

**معرفی ویژگی‌های فردی کارشناسان:** بیشترین فراوانی سنی پاسخگویان با ضریب ۳۲/۱ درصد به رده سنی ۵۱ سال به بالا مربوط است؛ پس از آن رده‌های سنی ۴۱-۵۰ و ۳۱-۴۰ سال، هرکدام با ضریب یکسان (۲۵ درصد) در رتبه دوم رده سنی قرار گرفتند. کمترین فراوانی با ضریب ۱۷/۹ درصد به رده سنی ۲۱-۳۰ سال مربوط است. ۹۶/۴ درصد پاسخگویان مرد هستند و از نظر تحصیلات، بیشترین فراوانی به گروه کارشناسی ارشد با ۶۰ درصد و سپس کارشناسی با ۲۱ درصد و پس از آن مدرک دکتری با ۱۷ درصد مربوط است. از نظر شغلی، بیشترین فراوانی به کارمندی با ۷۵ درصد و سپس استادی دانشگاه با ۱۴ درصد و پس از آن دانشجوی دکتری با ۷ درصد مربوط است.



برای بررسی فرض نرمال بودن توزیع داده‌ها از آزمون کولموگروف-اسمیرنف استفاده شد. نتایج نشان می‌دهد دامنه پراکندگی داده‌ها بین ۳ و ۳- است؛ بنابراین شرط کافی را برای تأیید نرمال شدن دارد؛ همچنین نتایج آزمون کولموگروف-اسمیرنف نشان می‌دهد متغیر شاخص روستای خلاق با ۰,۱۰۸، سطح معناداری لازم را دارد و معناداری بزرگ‌تر از ۰/۰۵ به دست آمده است؛ بنابراین توزیع داده‌های پژوهش نرمال است و می‌توان آزمون‌های پارامتریک را اجرا کرد.

#### ۴-۱- بررسی وضعیت عوامل مؤثر بر شکل‌گیری روستای خلاق در منطقه سیستان

برای به دست آوردن میزان اثرگذاری عوامل مؤثر بر شکل‌گیری روستای خلاق در هریک از ابعاد مدنظر، از آزمون T تک‌نمونه‌ای (با میانه نظری عدد ۳) استفاده شد. نتایج نشان داد در تمامی متغیرهای پژوهش (انعطاف‌پذیری، ۳/۴۳، ابتکار، ۳/۴۲، ترویج و آموزش، ۳/۴۶، خطرپذیری، ۳/۳۸، رهبری، ۳/۴۰ و مشارکت، ۳/۳۳)، میزان اثرگذاری عوامل مؤثر بر شکل‌گیری روستای خلاق در منطقه سیستان بیش از میانه نظری است (جدول ۴)؛ همچنین نتایج حاصل از آزمون T تک‌نمونه‌ای نشان داد به ترتیب عوامل ترویج و آموزش با مقدار T (۱۵/۴۹۶) و سطح معناداری ۰/۰۰۰، عوامل انعطاف‌پذیری با مقدار T (۱۳/۲۶۴) و سطح معناداری ۰/۰۰۰ و عوامل ابتکار با مقدار T (۱۲/۱۳۳) و سطح معناداری ۰/۰۰۰، بیشترین تأثیرگذاری را بر شکل‌گیری روستای خلاق دارند. سایر نتایج در جدول ۶ ارائه شده است.

با توجه به نتایج به دست آمده، مؤلفه ترویج و آموزش بیشترین نقش را در شکل‌گیری روستای خلاق دارد؛ درواقع با استفاده از آموزش، زمینه‌های بروز خلاقیت درون سرمایه‌های انسانی (روستاییان) تقویت می‌شود و پرورش طبقه خلاق روستایی تحقق می‌یابد؛ همچنین انعطاف‌پذیری به‌مثابه عامل دوم اثرگذار بر شکل‌گیری روستای خلاق، نقش حائز اهمیتی در گسترش زمینه‌های خلاقیت روستاییان دارد؛ درواقع لازمه تغییر ذهنیت انسان‌ها و میل به نوآوری و خلاقیت، داشتن روحیه انعطاف‌پذیری و پیشرفت است. روستاییان سالیان متمادی به شیوه سنتی زندگی کرده‌اند و به آن پایبند هستند؛ بنابراین قدرت تغییر بسیار کمی دارند. بر این اساس برای رسیدن به خلاقیت و ایده‌های نوین باید باورهای خود را درباره شیوه‌های جدید زندگی منعطف کنند و درباره شیوه‌های سنتی انعطاف‌پذیر باشند.

مؤلفه ابتکار به‌مثابه عامل سوم، نقش مهمی در رسیدن به خلاقیت روستایی دارد؛ زیرا با رسیدن به ابتکار روستایی که خود نشئت‌گرفته از دو عامل ترویج و آموزش و انعطاف‌پذیری است، خلاقیت روستایی تحقق می‌یابد.

## جدول- ۶: ضریب اهمیت عوامل مؤثر بر شکل‌گیری روستای خلاق در منطقه پژوهش

مطلوبیت عددی مورد آزمون = ۳							ابعاد
فاصله اطمینان ۹۵ درصد		تفاوت از حد مطلوب	مقدار معناداری	حجم نمونه	مقدار T	میانگین	
بالا	پایین						
۰/۵۰۰	۰/۳۷۱	۰/۴۳۶	۰/۰۰۰	۳۰۸	۱۳/۲۶۴	۳/۴۳	انعطاف‌پذیری
۰/۴۹۹	۰/۳۵۹	۰/۴۲۹	۰/۰۰۰	۳۰۸	۱۲/۱۳۳	۳/۴۲	ابتکار
۰/۵۲۵	۰/۴۰۶	۰/۴۶۴	۰/۰۰۰	۳۰۸	۱۵/۴۹۶	۳/۴۶	ترویج و آموزش
۰/۴۴۸	۰/۳۱۳	۰/۳۸۱	۰/۰۰۰	۳۰۸	۱۱/۰۹۱	۳/۳۸	خطرپذیری
۰/۴۷۵	۰/۳۳۷	۰/۴۰۹	۰/۰۰۰	۳۰۸	۱۱/۵۸۸	۳/۴۰	رهبری
۰/۴۰۱	۰/۲۶۵	۰/۳۳۵	۰/۰۰۰	۳۰۸	۹/۶۶۲	۳/۳۳	مشارکت
۰/۴۵۶	۰/۳۶۱	۰/۴۰۹	۰/۰۰۰	۳۰۸	۱۶/۹۴۲	۳/۴۰	کل

منبع: یافته‌های پژوهش، ۱۳۹۹

در این بخش از پژوهش، با توجه به میانگین نظرات پاسخگویان روستایی، وضعیت مؤلفه روستای خلاق به تفکیک روستا بررسی شد (جدول ۷). نتایج بررسی مؤلفه انعطاف‌پذیری نشان می‌دهد روستاهای قلعه‌نو (با میانگین ۳/۷۷)، عباس‌رستم (با میانگین ۳/۷۲) و کرباسک (با میانگین ۳/۵۵) به ترتیب بیشترین امتیاز و روستاهای فقیر لشکری (با میانگین ۳/۱۸)، اشترک (با میانگین ۳/۲۴) و سنجرانی (با میانگین ۳/۲۸) به ترتیب کمترین امتیاز را به دست آوردند. نتایج بررسی مؤلفه ابتکار نشان می‌دهد روستاهای ژاله‌ای، سه‌قلعه و فیروزه‌ای به ترتیب با میانگین‌های ۳/۷۳، ۳/۷۱ و ۳/۶۱ درصد، بیشترین امتیاز و روستاهای کرباسک، امیرنظام و سنجرانی به ترتیب با میانگین‌های ۳/۲۲، ۳/۲۴ و ۳/۲۹ درصد، کمترین امتیاز را کسب کردند.

همچنین بررسی حاصل از مؤلفه ترویج و آموزش گویای این است که روستاهای عباس‌رستم (با میانگین ۳/۸۰)، دهنو (با میانگین ۳/۶۳) و ملک‌حیدری (با میانگین ۳/۵۹)، به ترتیب بیشترین امتیاز و روستاهای سفیدآبه (با میانگین ۳/۲۴)، سنجرانی (با میانگین ۳/۲۶) و کرباسک (با میانگین ۳/۲۸)، کمترین امتیاز را کسب کردند. نتایج حاصل از مؤلفه خطرپذیری نشان می‌دهد روستاهای قلعه‌نو، ملک‌حیدری و محمدشاه‌کرم با میانگین‌های ۳/۶۸، ۳/۵۵ و ۳/۴۹ درصد به ترتیب بیشترین امتیاز و روستاهای کرباسک، عباس‌رستم و فقیرلشکری به ترتیب با میانگین‌های ۳/۱۶، ۳/۱۹ و ۳/۲۰ درصد، کمترین امتیاز را کسب کردند (جدول ۷).

نتایج حاصل از بررسی مؤلفه رهبری نشان می‌دهد روستاهای عباس‌رستم، ملک‌حیدری و دهنو به ترتیب با میانگین‌های ۳/۶۸، ۳/۶۰ و ۳/۵۸ درصد، بیشترین امتیاز و روستاهای سنجرانی، بالاخانه و خمک به ترتیب با میانگین‌های ۳/۱۱، ۳/۲۰ و ۳/۲۱ درصد، کمترین امتیاز را کسب کردند؛ همچنین بررسی حاصل از مؤلفه مشارکت نشان می‌دهد روستاهای فیروزه‌ای (با میانگین ۳/۵۷)، ملک‌حیدری (با میانگین ۳/۵۲) و قلعه‌نو (با میانگین ۳/۵۰) به ترتیب بیشترین امتیاز و روستاهای امیرنظام (با میانگین ۲/۹۶)، حسنخون (با میانگین ۳/۱۳) و محمدشاه‌کرم (با میانگین ۳/۱۸)، کمترین امتیاز را کسب کردند. نتایج بقیه روستاها در جدول ۷ ارائه شده است.

## جدول- ۷: میانگین مؤلفه‌های روستایی خلاق به تفکیک روستا

نام روستا	انعطاف‌پذیری	ابتکار	ترویج و آموزش	خطرپذیری	رهبری	مشارکت
اسلام‌آباد	۳/۵۱	۳/۴۳	۳/۵۳	۳/۴۳	۳/۴۱	۳/۲۹
اشترک	۳/۲۸	۳/۴۱	۳/۵۰	۳/۳۳	۳/۵۰	۳/۲۰
امیرنظام	۳/۳۱	۳/۲۴	۳/۳۱	۳/۳۵	۳/۲۸	۲/۹۶
بالاخانه	۳/۳۲	۳/۴۳	۳/۴۰	۳/۴۱	۳/۲۱	۳/۳۱
تپه‌دز	۳/۴۰	۳/۳۷	۳/۴۱	۳/۳۴	۳/۳۹	۳/۴۵
حسنخون	۳/۳۰	۳/۳۶	۳/۵۱	۳/۲۶	۳/۲۵	۳/۱۳
خمک	۳/۳۶	۳/۳۸	۳/۴۳	۳/۳۰	۳/۲۰	۳/۴۷
دهنو	۳/۴۸	۳/۵۲	۳/۶۳	۳/۴۴	۳/۵۸	۳/۴۳
ژاله‌ای	۳/۳۹	۳/۷۳	۳/۴۷	۳/۴۵	۳/۴۳	۳/۴۵
سفیدآبه	۳/۴۲	۳/۳۱	۳/۲۴	۳/۳۹	۳/۳۳	۳/۳۲
سنجرانی	۳/۲۴	۳/۲۹	۳/۲۶	۳/۲۹	۳/۱۱	۳/۴۲
سه قلعه	۳/۵۴	۳/۷۱	۳/۵۴	۳/۳۹	۳/۳۳	۳/۳۱
عباس‌رستم	۳/۷۲	۳/۳۵	۳/۸۰	۳/۱۹	۳/۶۸	۳/۳۴
فقیرلشکری	۳/۱۹	۳/۳۰	۳/۳۹	۳/۲۰	۳/۵۷	۳/۳۴
فیروزه‌ای	۳/۵۲	۳/۶۱	۳/۵۷	۳/۳۸	۳/۵۵	۳/۵۷
قلعه‌نو	۳/۷۷	۳/۵۲	۳/۴۲	۳/۶۸	۳/۵۱	۳/۵۰
کرباسک	۳/۵۵	۳/۲۲	۳/۲۸	۳/۱۶	۳/۲۷	۳/۳۲
محمدشاه‌کرم	۳/۴۲	۳/۴۲	۳/۵۲	۳/۴۹	۳/۴۳	۳/۱۸
ملک‌حیدری	۳/۵۰	۳/۵۳	۳/۵۹	۳/۵۵	۳/۶۰	۳/۵۲
میلک	۳/۴۸	۳/۴۴	۳/۴۹	۳/۴۳	۳/۴۱	۳/۲۲

منبع: یافته‌های پژوهش، ۱۳۹۹

## ۴-۲- بررسی ارتباط بین عوامل مؤثر بر شکل‌گیری روستای خلاق در منطقه سیستان با تکنیک DEMATEL

برای بازتاب ارتباطات متقابل میان معیارهای اصلی از تکنیک دیمتل استفاده شده است؛ به طوری که متخصصان قادرند با تسلط بیشتری نظرات خود را درباره آثار (جهت و شدت آثار) میان عوامل بیان کنند. ماتریس به دست آمده از تکنیک دیمتل (ماتریس ارتباط داخلی)، هم رابطه علی و معلولی و هم اثرپذیری و اثرگذاری متغیرها را نمایش می‌دهد.

تکنیک دیمتل شامل چهار گام اساسی است:

محاسبه ماتریس ارتباط مستقیم (M): هنگامی که از دیدگاه چند کارشناس استفاده می‌شود، از میانگین حسابی ساده نظرات بهره برده و ماتریس ارتباط مستقیم تشکیل می‌شود (جدول ۸).

## جدول-۸: ماتریس ارتباط مستقیم M

مؤلفه	انعطاف‌پذیری	ابتکار	ترویج و آموزش	خطرپذیری	مشارکت	رهبری
انعطاف‌پذیری	۰/۰۰۰	۰/۰۷۱	۰/۱۴۳	۰/۲۱۴	۰/۰۷۱	۰/۲۸۶
ابتکار	۰/۱۴۳	۰/۰۰۰	۰/۰۷۱	۰/۲۱۴	۰/۱۴۳	۰/۲۱۴
ترویج و آموزش	۰/۱۴۳	۰/۲۸۶	۰/۰۰۰	۰/۱۴۳	۰/۲۱۴	۰/۲۱۴
خطرپذیری	۰/۰۷۱	۰/۲۱۴	۰/۰۷۱	۰/۰۰۰	۰/۰۷۱	۰/۱۴۳
مشارکت	۰/۱۴۳	۰/۲۱۴	۰/۱۴۳	۰/۲۱۴	۰/۰۰۰	۰/۱۴۳
رهبری	۰/۲۱۴	۰/۱۴۳	۰/۰۷۱	۰/۲۱۴	۰/۱۴۳	۰/۰۰۰

منبع: یافته‌های پژوهش، ۱۳۹۹

محاسبه ماتریس ارتباط مستقیم نرمال:  $N=K*M$ 

محاسبه ماتریس ارتباط کامل: در این قسمت با استفاده از ماتریس رابطه ۲، ارتباطات کل را تشکیل می‌دهیم؛ یعنی ابتدا ماتریس نرمال را از ماتریس واحد ۱ کم می‌کنیم، سپس آن را معکوس و پس از آن ماتریس نرمال را در ماتریس معکوس شده ضرب می‌کنیم که حاصل ماتریس ارتباط کل (T) است و در جدول ۹ آورده شده است. میانگین کل معیارهای جدول زیر، ۰/۵۴۸ است.

## جدول-۹: محاسبه ماتریس کامل

معیارهای اصلی	انعطاف‌پذیری	ابتکار	ترویج و آموزش	خطرپذیری	مشارکت	رهبری
انعطاف‌پذیری	۰/۴۳۷	۰/۵۹۲	۰/۴۲۴	۰/۷۶۵	۰/۴۴۸	۰/۴۳۷
ابتکار	۰/۵۵۳	۰/۵۱۹	۰/۳۶۶	۰/۷۶۱	۰/۴۹۵	۰/۵۵۳
ترویج و آموزش	۰/۶۷۷	۰/۹۰۱	۰/۳۸۳	۰/۸۷۲	۰/۶۶۵	۰/۶۷۷
خطرپذیری	۰/۳۹۸	۰/۵۷۸	۰/۲۹۲	۰/۴۴۷	۰/۳۵۷	۰/۳۹۸
مشارکت	۰/۵۹۲	۰/۷۵۵	۰/۴۵۲	۰/۸۱۶	۰/۴۱۲	۰/۵۹۲
رهبری	۰/۴۳۷	۰/۵۹۸	۰/۴۲۴	۰/۷۶۵	۰/۴۴۸	۰/۴۳۷

منبع: یافته‌های پژوهش، ۱۳۹۹

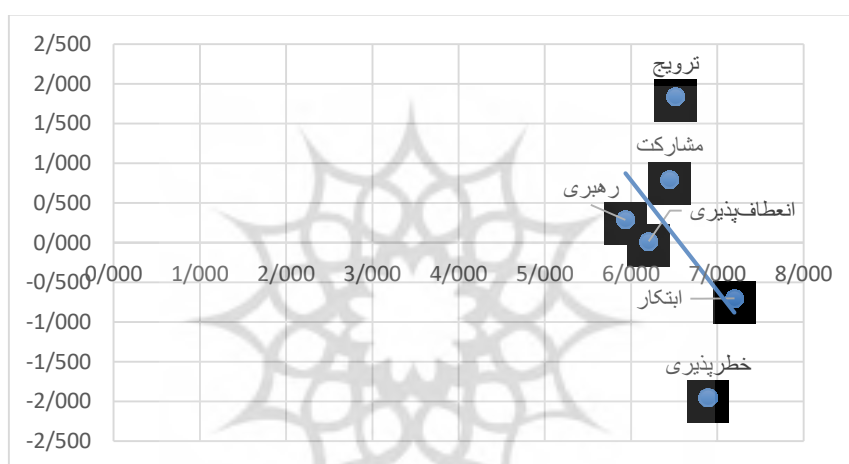
نمایش نقشه روابط شبکه: در این قسمت از پژوهش برای جلوگیری از اطاله کلام، جدول نهایی (۱۰) حاصل از مدل دیمتل ارائه شده است.

## جدول-۱۰: الگوی روابط علی معیارهای اصلی

معیارهای اصلی	D	R	D+R	D-R
انعطاف‌پذیری	۳/۱۰۹	۳/۰۹۴	۶/۲۰۴	۰/۰۱۵
ابتکار	۳/۲۴۸	۳/۹۵۱	۷/۱۹۹	-۰/۷۰۳
ترویج و آموزش	۴/۱۷۴	۲/۳۴۱	۶/۵۱۵	۱/۸۳۳
خطرپذیری	۲/۴۷۱	۴/۴۲۵	۶/۸۹۶	-۱/۹۵۴
مشارکت	۳/۶۲۰	۲/۸۲۵	۶/۴۴۵	۰/۷۹۴
رهبری	۳/۱۰۹	۲/۸۲۵	۵/۹۳۴	۰/۲۸۴

منبع: یافته‌های پژوهش، ۱۳۹۹

در جدول ۱۰، جمع عناصر هر سطر (D) نشان‌دهنده میزان تأثیرگذاری آن معیار بر دیگر معیارهای مدل است؛ بر این اساس معیار ترویج و آموزش بیشترین تأثیرگذاری را دارد. جمع عناصر ستون (R) برای هر عامل، میزان تأثیرپذیری آن عامل را از سایر عوامل سیستم نشان می‌دهد؛ بر این اساس معیار خطرپذیری، میزان تأثیرپذیری بسیار زیادی دارد. بردار افقی (D+R)، میزان تأثیرگذاری و تأثیرپذیری عامل مدنظر در سیستم است؛ به بیان دیگر هرچه مقدار (D+R) عاملی بیشتر باشد، آن عامل تعامل بیشتری با سایر عوامل سیستم دارد. بر این اساس معیار ابتکار بیشترین تعامل را با سایر معیارهای مطالعه شده دارد. بردار عمودی (D-R)، قدرت تأثیرگذاری هر عامل را نشان می‌دهد؛ به‌طور کلی اگر (D-R) مثبت باشد، متغیر یک متغیر علی محسوب می‌شود و اگر منفی باشد، معلول محسوب می‌شود. بنا بر نتایج جدول ۱۰، معیارهای انعطاف‌پذیری، ترویج و آموزش، مشارکت و رهبری، متغیر علی و معیارهای ابتکار و خطرپذیری، متغیر معلول هستند. نمودار ۱، روابط علی بین معیارهای پژوهش را نشان می‌دهد.



نمودار ۱: روابط علی میان معیارها

در نمودار ۱، مؤلفه‌ها براساس دو شاخص اهمیت و رابطه مشخص شده‌اند. درزمینه اهمیت، عوامل ترویج و مشارکت به ترتیب علی‌ترین عوامل‌اند؛ زیرا در بالاترین مؤلفه در نمودار قرار گرفته‌اند و عوامل خطرپذیری و ابتکار، معلولی‌ترین عوامل به شمار می‌روند؛ زیرا به‌منزله نزدیک‌ترین عوامل به محور افقی قرار گرفته‌اند.

جدول ۱۱: الگوی رابطه بین معیارهای روستای خلاق

معیارهای اصلی	انعطاف‌پذیری	ابتکار	ترویج و آموزش	خطرپذیری	مشارکت	رهبری
انعطاف‌پذیری	۰	۰/۵۹۲	۰	۰/۷۶۵	۰	۰
ابتکار	۰/۵۵۳	۰	۰	۰/۷۶۱	۰	۰/۵۵۳
ترویج و آموزش	۰/۶۷۷	۰/۹۰۱	۰	۰/۸۷۲	۰/۶۶۵	۰/۶۷۷
خطرپذیری	۰	۰/۵۷۸	۰	۰	۰	۰
مشارکت	۰/۵۹۲	۰/۷۵۵	۰	۰/۸۱۶	۰	۰/۵۹۲
رهبری	۰	۰/۵۹۸	۰	۰/۷۶۵	۰	۰

منبع: یافته‌های پژوهش، ۱۳۹۹

برای تعیین روابط بین معیارها نیز، از جدول ماتریس ارتباط کامل (جدول ۹) میانگین گرفته شد که برابر با ۰/۵۴۸ درصد است؛ سپس هر عددی از این آستانه بزرگ‌تر بود، مقدار ۱ گرفت که رابطه بین عوامل را نشان می‌دهد و هر عددی که کوچک‌تر از مقدار آستانه بود، مقدار ۰ یا نبود رابطه گرفت؛ بر این اساس با توجه به جدول ۱۱، مؤلفه‌های مشارکت و ترویج بیشترین روابط بین متغیرهای روستای خلاق را دارند. نتایج بقیه مؤلفه‌ها در جدول بالا دیده می‌شود.

#### ۳-۴- بررسی اثرگذاری عوامل مؤثر بر شکل‌گیری روستای خلاق در منطقه سیستان با استفاده از ANP

در فرایند تحلیل شبکه‌ای (ANP)، مشابه مقایسه‌های دودویی در روش سلسله‌مراتبی (AHP)، عناصر تصمیم با دامنه عددی ۱ تا ۹ مشخص می‌شوند که با طراحی پرسش‌نامه دوم و تکمیل آن از سوی متخصصان و نخبگان، ارجحیت معیارها نسبت به همدیگر مشخص شد. نتایج نشان می‌دهد در بین متغیرهای بررسی شده، مؤلفه‌های ترویج و آموزش، ابتکار و خطرپذیری به ترتیب با وزن‌های ۰/۳۴۲، ۰/۲۶۶ و ۰/۱۴۶ درصد، مهم‌ترین عوامل اثرگذار بر شکل‌گیری روستای خلاق هستند؛ همچنین مؤلفه‌های انعطاف‌پذیری، رهبری و مشارکت به ترتیب با وزن‌های ۰/۰۷۹، ۰/۰۸۰ و ۰/۰۸۳ اهمیت کمتری در شکل‌گیری روستای خلاق نسبت به سایر عوامل دارند (جدول ۱۲).

جدول- ۱۲: وزن نهایی مؤلفه‌های روستای خلاق (روابط بیرونی) از نظر کارشناسان

انعطاف‌پذیری	۰/۰۷۹	ترویج و آموزش ابتکار	0/342
رهبری	۰/۰۸۰	خطرپذیری	0/267
مشارکت	۰/۰۸۳	مشارکت	0/148
خطرپذیری	۰/۱۴۸	رهبری	0/084
ابتکار	۰/۲۶۶	انعطاف‌پذیری	0/080
ترویج و آموزش	۰/۳۴۲		0/079

منبع: یافته‌های پژوهش، ۱۳۹۹

در این بخش از پژوهش، روابط درونی شاخص‌های روستایی خلاق با توجه به نظر کارشناسان بررسی شده است. در جدول ۱۲، وزن تمامی شاخص‌ها به تفکیک مؤلفه نشان داده شده است. در این بین، شاخص‌های استفاده از شیوه‌های نوین بازاریابی برای فروش محصولات روستایی، امید به آینده مطلوب و پذیرش عقاید و ارزش‌های جدید به ترتیب با میانگین‌های ۰/۲۴۱، ۰/۲۲۱ و ۰/۲۱۸ درصد، بیشترین امتیاز و شاخص‌های میزان ترس از خطر ناکامی به دلیل کمبود سرمایه، وجود رستوران و قهوه‌خانه برای خدمات‌دهی به گردشگران در روستا و توسعه مناسب زیرساخت‌های ارتباطی و حمل‌ونقل به ترتیب با میانگین‌های ۰/۰۱۴، ۰/۰۱۶ و ۰/۰۱۷ درصد، کمترین وزن را کسب کردند. نتایج بقیه شاخص‌ها در جدول ۱۳ دیده می‌شود.

جدول- ۱۳: وزن نهایی مؤلفه‌های روستای خلاق (روابط بیرونی) از نظر کارشناسان

وزن	زیرمعیارها	وزن	زیرمعیارها	وزن
0.091	توانایی به‌کارگیری راه‌حل‌های ابتکاری و جدید برای حل مشکلات روستا	0.024	میزان توجه به حفظ محیط‌زیست	اعطاف‌پذیری
0.042	برگزاری فستیوال‌ها و جشن‌ها برای جذب گردشگر در روستا	0.221	امید به آینده مطلوب	
0.064	برگزاری نمایشگاه‌های فرهنگی و هنری برای تقویت ایده‌های خلاق	0.218	میزان پذیرش عقاید و ارزش‌های جدید	
0.043	زیباسازی منظر و چشم‌انداز کالبدی روستا	0.032	میزان تمایل به حفظ ارزش‌های فرهنگی گذشته و پایبندبودن به آنها	
0.019	وجود مکان‌ها و فضاهای عمومی برای استراحت روستاییان	0.029	سازگاری بافت تاریخی و بافت جدید در روستا	
0.016	وجود رستوران و قهوه‌خانه برای خدمات‌دهی به گردشگران در روستا	0.138	استقبال ساکنان روستا از اختراع و نوآوری	
0.029	استفاده از فضاهای زیبای روستایی درآمدها و اثرگذار بر رشد اقتصادی	0.106	اعتماد به تصمیم‌گیری‌های نخبگان و تحصیل‌کردگان در شکل‌گیری روستای خلاق	
0.024	توانایی رونمایی از فضاهای روستایی مؤثر در زنده نگه‌داشتن فرهنگ بومی	0.105	اعتماد به تحصیل‌کردگان در تصمیم‌گیری‌ها و مدیریت امور روستا	
0.241	استفاده از شیوه‌های نوین بازاریابی برای فروش محصولات روستایی	0.071	وجود زمینه‌های مناسب برای ماندگاری تحصیل‌کردگان در روستا	
0.108	استفاده از شیوه‌های نوین کشت و کار	0.056	توانایی سازگاری با محیط و مردم	
0.188	میزان تمایل مردم به ایده‌های جدید درزمینه گسترش روستای خلاق	0.131	توانایی قبول پیامدهای شکست فعالیت‌های فردی	
0.136	پذیرش خلاقیت توسط ساکنان محلی روستا و استقبال از آن	0.014	میزان ترس از خطر ناکامی به دلیل کمبود سرمایه	
0.166	میزان توانایی مدیران برای هدایت روستا درزمینه توسعه روستای خلاق	0.138	خطرپذیری به‌منظور تأمین نیازهای اساسی	
0.148	میزان قدرت نفوذ مدیران محلی در میان مردم روستا	0.019	استقبال از راه‌اندازی فعالیت‌های مرتبط با گردشگری	
0.137	میزان توجه مدیران روستا به خلاقیت ساکنان روستا و حمایت از آنها	0.015	زمینه‌سازی برای اشتغال افراد غیربومی در روستا	
0.100	استفاده از افراد متخصص و ماهر در زمینه‌های مدیریتی	0.021	زمینه‌سازی برای آموزش افراد در فعالیت‌های خوداشتغالی	
0.128	تسهیل موانع قانونی برای فعالیت‌های هنری و تولیدات آنها توسط مدیران	0.101	جذب سرمایه از منابع شهری	
0.017	مناسب‌بودن عملکرد مدیران روستا (شورا و دهیاری) در جذب خدمات	0.023	مهاجرت از شهر به روستا و سرمایه‌گذاری در روستا	
0.017	توسعه مناسب زیرساخت‌های ارتباطی و حمل‌ونقل	0.077	افزایش تنوع مشاغل و صنایع کوچک در روستا	

0.022	توانایی مدیران روستا در ایجاد ارتباط با سایر روستاها و شهرها	0.033	مهابودن زمینه برای فعالیت هنرمندان و تولیدکنندگان صنایع دستی و هنری	ترویج و آموزش
0.023	علاقه‌مندی مدیران در انتقال دانش و تجارب در زمینه صنایع دستی	0.042	امکان عرضه و فروش محصولات و صنایع دستی	
0.039	میزان همکاری دولت و مدیران محلی در بازاریابی محصولات و صنایع دستی	0.094	میزان ورود اهالی روستا به فعالیت‌های جدید	
0.057	علاقه مدیران به حمایت از شکل‌گیری روستای خلاق	0.109	میزان روحیه بلندپروازی و پشتکار افراد در راه‌اندازی فعالیت جدید در روستا	
0.086	آموزش و افزایش آگاهی مردم درباره فعالیت‌های خلاق توسط مدیران	0.184	حمایت مالی با ارائه وام برای توسعه فعالیت‌های خلاقانه	
0.060	استفاده از فرایندها ارتباطات برای اعمال نفوذ به منظور حل مشکلات روستا	0.131	تبلیغ برای جذب ایده‌های خلاقانه مرتبط با روستا از راه فضای مجازی و رسانه	
0.208	سهیم‌بودن مردم روستا در امور اجتماعی، فرهنگی، اقتصادی و سیاسی روستا	0.179	استفاده از روش‌های جدید در ارائه توانمندی‌های روستاییان	
0.182	میزان اتحاد و همدلی مردم روستا در مواقع مختلف	0.023	توجه به تبلیغات جاذبه‌های خلاقیت روستایی با تولید فیلم و سریال	
0.170	توسعه ایده‌های خلاقانه برای بهبود مشارکت مردمی	0.162	حمایت مردم روستا و مسئولان محلی از طرح‌های کارآفرینی	
0.121	افزایش روحیه کار جمعی در میان روستاییان برای شکل‌گیری روستای خلاق	0.079	میزان جسارت و نوآوری اهالی روستا در خدمات‌دهی خلاقانه به گردشگران	
0.055	مشارکت ساکنان روستا در هنر و فعالیت‌های فرهنگی	0.201	محوریت قراردادن برنامه‌های مبتنی بر دانش و فناوری نوین خلاقانه	
0.046	مهابودن شرایط برای مشارکت افراد در زمینه‌های خوداشتغالی و تولید	0.024	توجه به کتابخانه‌ها برای پشتوانه‌سازی فرهنگی بر مبنای شکل‌گیری روستای خلاق	
0.037	میزان مشارکت مردم محلی در حفاظت از میراث فرهنگی روستا	0.135	آموزش و انگیزه‌بخشی به کارآفرینان	
0.081	میزان اعتماد اجتماعی، تعاون و همیاری اجتماعی مردم روستا	0.033	وجود نشریات مشخص در روستا	
0.052	میزان مشارکت مردم در فعالیت‌های جاذب گردشگران و...	0.033	تشکیل کارگاههای آموزشی در روستا	
0.050	میزان همکاری و مشارکت مردم جامعه در مسائل زیست‌محیطی			

منبع: یافته‌های پژوهش، ۱۳۹۹



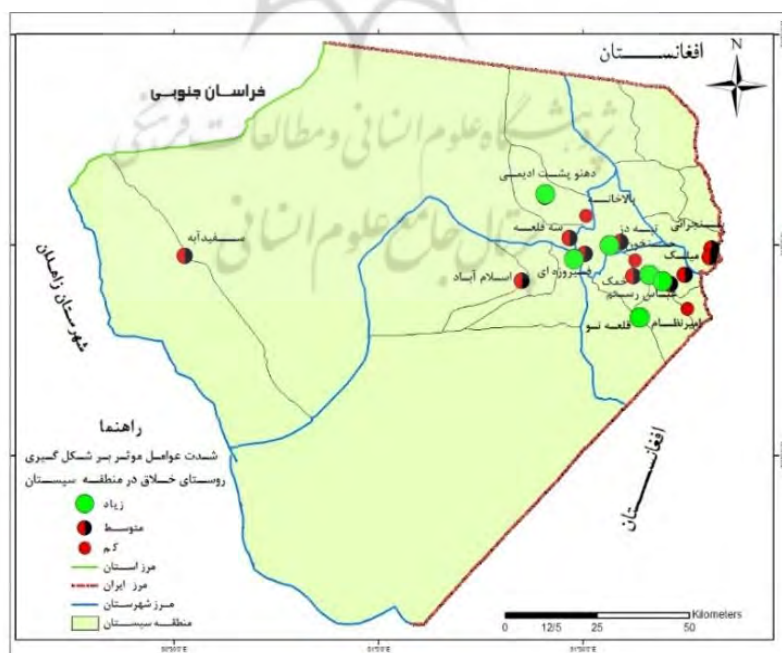
#### ۴-۴- تحلیل فضایی شاخص‌های روستای خلاق در منطقه پژوهش با استفاده از روش تلفیقی وزن‌دهی ANP و تصمیم‌گیری چندمعیاره ماباک (Mabac)

نتایج جدول ۱۴ نشان می‌دهد روستاهای ملک‌حیدری، دهنو و قلعه‌نو به ترتیب کمترین فاصله را با ایدئال مثبت دارند و رتبه‌های اول تا سوم را کسب کردند؛ همچنین روستاهای امیرنظام، حسنخون و بالاخانه به ترتیب بیشترین فاصله را با ایدئال مثبت دارند و بر همین اساس، کمترین رتبه را در بین ۲۰ روستای بررسی شده کسب کردند؛ همچنین شکل ۲، تحلیل فضایی شدت اثرگذاری شاخص‌های روستای خلاق را در منطقه مطالعه شده نشان می‌دهد.

جدول- ۱۴. رتبه‌بندی نهایی روستاها با استفاده از روش ماباک

نام روستا	میانگین	رتبه	نام روستا	میانگین	رتبه
اسلام‌آباد	-۱۱۳/۶۸	۸	سنجرانی	-۱۱۳/۸۵	۱۵
اشترک	-۱۱۳/۸۸	۱۷	سه قلعه	-۱۱۳/۷۴	۱۱
امیرنظام	-۱۱۴/۱۶	۲۰	عباس‌رستم	-۱۱۳/۵۹	۶
بالاخانه	-۱۱۳/۹۱	۱۸	فقیرلشکری	-۱۱۳/۷۲	۱۰
تپه‌دز	-۱۱۳/۶۶	۷	فیروزه‌ای	-۱۱۳/۴۳	۴
حسنخون	-۱۱۴/۰۹	۱۹	قلعه‌نو	-۱۱۳/۴۳	۳
خمک	-۱۱۳/۷۸	۱۲	کریاسک	-۱۱۳/۷۰	۹
دهنو	-۱۱۳/۴۱	۲	محمدشاه‌کرم	-۱۱۳/۸۲	۱۴
ژاله‌ای	-۱۱۳/۴۹	۵	ملک‌حیدری	-۱۱۳/۳۹	۱
سفیدآبه	-۱۱۳/۸۵	۱۶	میلک	-۱۱۳/۸۲	۱۳

منبع: یافته‌های پژوهش، ۱۳۹۹



شکل- ۲: تحلیل فضایی شدت اثرگذاری شاخص‌های روستای خلاق در منطقه سیستان

## ۵- نتیجه‌گیری

با شرایط و ویژگی‌های امروز جامعه جهانی، ساکنان جوامع روستایی باید تشخیص دهند که جامعه‌شان در حال تغییر است و اگر به توسعه تمایل دارند، باید با استفاده از فرایندهای خلاقانه برای انجام بعضی تغییرات آماده باشند؛ بنابراین لازم است با اصلاح روش‌های گذشته و تعیین معیارها و شاخص‌های جدید، موتور محرک توسعه روستایی را تقویت کنند؛ بر این اساس در پژوهش حاضر با شناسایی طیف گسترده‌ای از شاخص‌های روستایی خلاق، نقش این شاخص‌ها در پایداری روستایی بررسی شد. این مطالعه از دو جهت مهم است؛ اول اینکه طیف گسترده‌ای از شاخص‌های روستایی شناسایی شده است؛ دوم اینکه علاوه بر بررسی اثرگذاری شاخص‌های روستای خلاق با استفاده از مدل‌های مختلف و متنوع، شاخص‌های روستای خلاق در منطقه تحلیل فضایی شده است؛ در واقع با بررسی و کنکاش در بین منابع مختلف و همچنین توجه به ویژگی‌های منطقه سیستان، شش مؤلفه انعطاف‌پذیری، ابتکار، خلاقیت، ترویج، خطرپذیری، رهبری و مشارکت شناسایی و بررسی شدند.

از دیدگاه پاسخگویان روستایی در تمامی متغیرهای پژوهش (انعطاف‌پذیری، ۳/۴۳، ابتکار، ۳/۴۲، ترویج و آموزش، ۳/۴۶، خطرپذیری، ۳/۳۸، رهبری، ۳/۴۰ و مشارکت، ۳/۳۳)، میزان اثرگذاری عوامل مؤثر بر شکل‌گیری روستای خلاق در منطقه سیستان بیش از میانه نظری است. برای تعیین روابط بین متغیرها از تکنیک دیمتل استفاده شد. نتایج تکنیک دیمتل نشان داد معیارهای انعطاف‌پذیری، ترویج و آموزش، مشارکت و رهبری، متغیر علی و معیارهای ابتکار و خطرپذیری، متغیر معلول هستند.

نتایج یافته‌های کارشناسی حاصل از مقایسه زوجی مؤلفه‌ها نشان داد مؤلفه‌های ترویج و آموزش، ابتکار و خطرپذیری به ترتیب با وزن‌های ۰/۳۴۲، ۰/۲۶۶ و ۰/۱۴۶ درصد، مهم‌ترین عوامل اثرگذار بر شکل‌گیری روستای خلاق هستند؛ همچنین مؤلفه‌های انعطاف‌پذیری، رهبری و مشارکت به ترتیب با وزن‌های ۰/۰۷۹، ۰/۰۸۰ و ۰/۰۸۳ اهمیت کمتری در شکل‌گیری روستای خلاق نسبت به سایر عوامل دارند.

در پایان برای تحلیل فضایی شاخص‌های روستای خلاق از روش تلفیقی وزن‌دهی ANP و تصمیم‌گیری چندمعیاره ماباک (Mabac) استفاده شد. نتایج تحلیل فضایی شدت اثر شاخص‌های روستای خلاق با استفاده از ماباک نشان داد تعداد ۶ روستا وضعیت مطلوب، ۱۱ روستا وضعیت متوسط و تعداد ۳ روستا شدت اثر کم دارند.

یافته‌های پژوهش با نتایج سایر پژوهشگران نیز همسوست. در این بین نتایج پژوهش راست‌قلم و همکاران (۱۳۹۵)، یافته‌های پژوهش حاضر مبنی بر اهمیت شاخص‌های روستای خلاق را در پیشرفت نواحی روستایی تأیید می‌کند. نتایج پژوهش بیل و جین (۲۰۱۰) بر این امر تأکید دارد که به‌جودآمدن روستای خلاق بر توسعه اقتصادی و اجتماعی زندگی روستایی تأثیر مثبت دارد. نتایج یافته‌های استولاریک و همکاران (۲۰۱۰) بر این موضوع تأکید دارد که پایداری روستایی به ایجاد شرایط بروز خلاقیت در این مناطق منوط است؛ بنابراین می‌توان نتیجه گرفت شاخص‌های روستای خلاق زمینه پایداری روستایی را بهبود می‌بخشد؛ با وجود این می‌توان اینگونه بیان داشت که پرداختن به مفهوم روستای خلاق از تمامی اصول و قواعد شکل‌دهنده به خلاقیت پیروی می‌کند و پیش‌فرض‌های گذشته را رد می‌کند که خلاقیت را ویژه شهرها و سطوح بزرگ جهانی می‌بینند؛ همچنین با عناصر سازنده خلاقیت

(انسان، فضا و سرمایه‌گذاری) روستا را به سمت پرورش انسان‌های خلاق سوق می‌دهد؛ اینگونه خلاقیت که داشته‌های محیط، منابع و نیروهای بالقوه مردم را به فعلیت می‌رساند، زمینه را برای توسعه پایدار فراهم می‌کند؛ با وجود این پیشنهادها زیر مطرح است:

۱. فراهم کردن زمینه‌های لازم توسط دولتمردان برای تحقق زمینه‌های روستای خلاق؛
۲. ایجاد انگیزه در بین روستاییان و تقویت روحیه ابتکاری آنان برای تحقق اهداف روستای خلاق؛
۳. تشکیل و تشویق NGO برای تبلیغات و آموزش زمینه‌های به‌وجود آمدن خلاقیت در بین روستاییان؛
۴. فراهم کردن زمینه‌های رشد و توسعه صنایع خلاق در بین جوانان روستایی؛
۵. استفاده حداکثری برای شناساندن شاخص‌های روستای خلاق در بین روستاییان و مسئولان روستایی.

## منابع

- ۱- ابریشمی، حمید، رسول، بیدرام، ماجد، وجید، بخشایش، الهام، (۱۳۹۸). امکان‌سنجی توسعه پایدار روستایی از طریق توسعه صنایع خلاق؛ نمونه موردی: صنایع دستی روستاهای منتخب استان اصفهان، نشریه روستا و توسعه، سال ۲۲، شماره ۸۸، تهران، ۵۱-۶۹.
- ۲- استعلاجی، علیرضا، جعفری، محمد، (۱۳۹۳). نقش عوامل طبیعی در آرایش فضایی سکونتگاه‌های روستایی شهرستان ماهنشان، فصلنامه جغرافیا و مطالعات محیطی، دوره ۳، شماره ۱۰، نجف‌آباد، ۲۹-۴۰.
- ۳- استعلاجی، علیرضا، (۱۳۸۱). بررسی و تحلیل رویکردها و راهبردهای توسعه روستایی - ناحیه‌ای، نشریه جهاد، دوره ۲۲، شماره ۲۵۲، تهران، ۷۶-۸۴.
- ۴- راست‌قلم، مهدی، صیدایی، سید اسکندر، نوری، سید هدایت‌الله، (۱۳۹۵). تعیین پیشران‌های کلیدی رهیافت روستای خلاق با استفاده از نرم‌افزار میک‌مک، پژوهش‌های روستایی، دوره ۷، شماره ۲، تهران، ۳۱۸-۳۳۲.
- ۵- رحیمی، محمد، مردعلی، محسن، داهای، الهام، فلاح‌زاده، عبدالرسول، (۱۳۹۲). شهر خلاق (مبانی نظری و شاخص‌ها)، مرکز مطالعات و برنامه‌ریزی شهر تهران، دوره ۱۹۶، شماره ۹، تهران، ۱-۶۸.
- ۶- قاسم‌لو، حسن، عینالی، جمشید، محمدی‌یگانه، بهروز، (۱۳۹۸). نقش گردشگری خلاق در توسعه پایدار مناطق روستایی؛ مطالعه موردی: روستاهای تاریخی - فرهنگی شمال غرب کشور، مجله پژوهش و برنامه‌ریزی روستایی، سال ۸، شماره ۲ (۲۵)، مشهد، ۱۹-۳۹.
- ۷- کلامی، مریم، حسینی، سید شهرام، (۱۳۹۶). روستای خلاق، رویکردی نو در استفاده از قابلیت‌ها و ظرفیت‌های موجود روستا جهت احیای آن؛ نمونه موردی: روستای خویین، اولین همایش اندیشه‌ها و فناوری‌های نوین در علوم جغرافیایی، زنجان، گروه جغرافیای دانشگاه زنجان.

۸- مختاری ملک‌آبادی، رضا، مرصوصی، نفیسه، علی‌اکبری، اسماعیل، امینی، داوود، (۱۳۹۴). **شاخص‌های بومی شهر خلاق با رویکرد ایرانی - اسلامی**، فصلنامه بین‌المللی انجمن جغرافیای ایران، سال ۱۳، شماره ۴۷، تهران، ۱۶۱-۱۷۷.

۹- مرکز آمار ایران، (۱۳۶۵)، سرشماری عمومی نفوس و مسکن استان سیستان و بلوچستان، تهران.

۱۰- مرکز آمار ایران، (۱۳۷۵)، سرشماری عمومی نفوس و مسکن استان سیستان و بلوچستان، تهران.

۱۱- مرکز آمار ایران، (۱۳۸۵)، سرشماری عمومی نفوس و مسکن استان سیستان و بلوچستان، تهران.

۱۲- مرکز آمار ایران، (۱۳۹۰)، سرشماری عمومی نفوس و مسکن استان سیستان و بلوچستان، تهران.

۱۳- مرکز آمار ایران، (۱۳۹۵)، سرشماری عمومی نفوس و مسکن استان سیستان و بلوچستان، تهران.

۱۴- موسوی، میرنجف، (۱۳۹۳). **رتبه‌بندی محلات شهر سردشت از نظر حرکت به سوی خلاقیت با تأکید بر تحقق شهر خلاق با استفاده از تاپسیس ANP**، جغرافیا و آمایش شهری - منطقه‌ای، سال ۴، شماره ۱۰، زاهدان، ۱۹-۳۸.

۱۵- نیری، ناصر، (۱۳۹۶). **تحلیلی بر شهر خلاق و بررسی تطبیقی شاخص‌های آن در مناطق پنج‌گانه شهر زاهدان**، پایان‌نامه کارشناسی ارشد، استاد راهنما: ابراهیم‌زاده، عیسی، دانشگاه سیستان و بلوچستان، دانشکده جغرافیا و برنامه‌ریزی محیطی.

۱۶- یاسوری، مجید، سجودی، مریم، (۱۳۹۶). **کارآفرینی روستایی، راهی برای تحقق روستای خلاق**، اولین همایش اندیشه‌ها و فناوری‌های نوین در علوم جغرافیایی، دانشگاه زنجان.

17- Anderson, L., (2010). **Magic Light, Silver City: The Business of Culture in Broken Hill**, Aust. Geogr. 41 (1): 71- 85.

18- Anwarmchenry, J., (2011). **Rural Empowerment through Hearts? Theroleoftheartsincivicand Social Participation in the Mid-West Region of Western Australia**, Journal of Rural Studies 27 (3): 245- 253.

19- Ardhal, A.D., Santoso, E.B., Sulistyarso, H., (2016). **Influence Factors on the Development of Creative Industry as Tourism Destination**, Social and Behavioral Sciences, 227: 671- 679.

20- Balfour, B., Fortunato, M.W., Alter, T.R., (2018). **The creative fire: an interactional framework for rural arts-based development**, Journal of Rural Studies, 63: 229- 239.

21- Batjargal, B., (2007), **"internet entrepreneurship: social capital, human capital, and performance of internet ventures in China"**, Research Policy, Vol. 36, pp 605- 607.

22- Bell, D., Jayne, M., (2010). **Policy and practice in the UK rural cultural economy**, Journal of Rural Studies, 26: 209- 218.

23- Bosworth, G., (2008). **Entrepreneurial In-Migrants and Economic Development in Rural England**, Int. J. Entrep. Small Bus. 63 (6): 355- 369.

24- Brüntrup, M., Messner, D., (2007). **Global Trends and the Future of Rural Areas**, Agriculture & Rural Development, 1.

25- Can, D., Ngo, V., (2017). **Building "Creative Tourism" In Duong Lam Ancient Village**, International Journal of Management and Applied Science, 3: 79- 83.

26- Citarella, G., Maglio, M., (2014). **A Systems Approach to Local Territory as a Driver for Creative Tourism Development on the Amalfi Coast**, Almatourism-Journal of Tourism, Culture and Territorial Development, 5 (1), 57- 80

- 27- Cooke, P., Lazzarretti, L., (2008). **Creative Cities, Cultural Clusters and Local Economic Development**, Cheltenham, Uk., Northampton, Ma: Edward Elgar, P 62.
- 28- Dcms Creative Industries Task Force, (1998). **Creative Industries: Mapping Document**, Dcms, London.
- 29- Donald, B., Beyea, J., Christmas, C., (2008). **Growing the creative-rural economy in prince Edward County**, Department of Geography Queen's University.
- 30- Doncean, M., (2013). **The creative-inventive use of colors in rural tourism marketing strategy**, Journal of Seria Agronomie, 56 (2), 213- 216.
- 31- Ericsson, K.A., (Ed.). (1996). **The road to expert performance. Empirical evidence from the arts and sciences**, sports and games, Mahwah, NJ: Erlbaum.
- 32- Figueiredo, E., Raschi, A., (2013). **Trekking out of the crisis: is there a role for rural tourism?**, Working group number: 17, XXV ESRS Congress, Florence, Italy, 29 July- 1 August, 2013, <http://www.florenceesrs2013.com>.
- 33- Florida, R.L., (2002). **The rise of the creative class: and how it's transforming work, leisure, community and everyday life**, New York, NY: Basic Books.
- 34- Jarábková, J., Hamada, M., (2012). **Creativity and rural tourism. Creative and Knowledge Society**, 2 (2), Pp 5- 15.
- 35- J scotte, A., (2006). **"creative cities"**, Conceptual issues and policy questions, university of California, Los.
- 36- Kamarudin, K.H., Untari, R., Ngah, I., (2018). **Development of Creative Village and Rural Entrepreneurship in Malaysia and Indonesia: An Exploratory Study**, Rural Research & Planning Group International Conference 2018, At Denpasar, Bali.
- 37- Kazana, V., Kazaklis, A., (2009). **Exploring Quality of Life Concerns in the Context of Sustainable Rural Development at the Local Level: A Greek Case Study**, Reg. Environ. Change 9 (3): 209- 219.
- 38- Kushalakshi, D.A., (2014). **Rural Entrepreneurship: A Catalyst for Rural Development**, International Journal of Science and Research (IJSR), Volume 3 Issue 8, 51- 54.
- 39- Lee, A., Wall, G., (2012). **Food clusters: Towards a creative rural economy**, Martin Prosperity Institute, Rotman School of Management, University of Toronto.
- 40- Mcgranahan, D.A., Wojan, T.R., (2007). **Recasting the Creative Class to Examine Growth Processes in Rural and Urban Counties. Reg. Stud.** 41 (2): 197- 216.
- 41- McGranahan, D., Wojan, T., (2007). **Recasting the Creative Class to Examine Growth Processes in Rural and Urban Counties**, Regional Studies, 41 (2), pp 197- 216.
- 42- Mcgranahan, D.A., Wojan, T.R., Lambert, D.M., (2011). **The Rural Growth Trifecta: Outdoor Amenities, Creative Class and Entrepreneurial Context**, J. Econ. Geogr. 1: 529- 557.
- 43- Morgan, J.Q., Lambe, W., Freyer, A., (2009). **Homegrown Responses to Economic Uncertainty in Rural America Rural Realities**, 3 (2), pp 1- 15.
- 44- Nemirschi, N., Craciun, A., (2010). **Entrepreneurship and tourism development in rural areas: case of Romania**, Romanian Economic and Business Review, 5 (1), 138.
- 45- Obonyo, G., Fwaya, E.V., (2012). **Integrating Tourism with Rural Development Strategies in Western Kenya**, American Journal of Tourism Research, Vol 1, No 1, 1- 8.
- 46- Pamucar, D., Cirovic, G., (2015). **The selection of transport and handling resources in logistics centers using Multi-Attributive Border Approximation area Comparison (MABAC)**, Expert systems with applications, 42 (6), 3016- 3028.
- 47- Ramjit, M., (2015). **Sustainable regional development through rural tourism in Jammu and Kashmir**, African Journal of Hospitality, Tourism and Leisure, Vol 4 (2), (2015). ISSN: 2223-814X. [http://: www.ajhtl.com](http://www.ajhtl.com).
- 48- Simonton, D.K., (2000). **Career landmarks in science**, Developmental Psychology, 27, 119- 130.
- 49- Stolarick, K., Denstedt, M., Donald, B., M.Spencer, G., (2010). **Journal of Rural and Community Development in a Rural Context: the case of Prince Edward County**, 5: 238- 254.

- 50- Stolarick, K., Denstedt, M, Donald, B., Spencer, G.M., (2010), **Creativity, Tourism and Economic Development in a Rural Context: the case of Prince Edward County**, Journal of Rural and Community Development, Development in a Rural Context: the Case of Prince Edward County. Working Paper Series: Martin Prosperity Research, pp 1- 21.
- 51- Sung, T.K., (2015), **The creative economy in global competition**, Technological Forecasting & Social Change 96 (2015), 89- 91.
- 52- Surchev, P., (2010). **Rural Areas–Problems and Opportunities for Development**, Trakia Journal of Sciences, 8 (3), 234- 239.
- 53- Thomas, N.J., Harvey, D.C., Hawkins, H., (2013). **Crafting the Region: Creative Industries and Practices of Regional Space**, Regional Studies 47 (1): 75- 88
- 54- Townsend, L., Wallace, C., Fairhurst, G., Anderson, A., (2017). **Broadband and the Creative Industries in Rural Scotland**, Journal of Rural Studies. 54: 451- 458.
- 55- Walter, J., Lechner, C., Kellermanns, F.W., (2007). **"Knowledge transfer between and within alliance partners: private versus collective benefits of social capital"**, Journal of Business Research, Vol (60), pp 698- 710.

