

## An Analysis of the Status of Social Capital and Factors Affecting it in Miankoh District of Ardal County by Using Structural Equation Modeling

Hamid Nazari Sarmazeh<sup>1</sup>, Seyed Skandar Seidaei<sup>2\*</sup>, Masoumeh Ahmadvand<sup>3</sup>

1- PhD Candidate, Department of Geography and Rural Planning, Faculty of Geography Sciences and Planning, University of Isfahan, Isfahan, Iran

2- Associate Professor, Department of Geography and Rural Planning, Faculty of Geography Sciences and Planning, University of Isfahan, Isfahan, Iran

3- Faculty of Geography Sciences and Planning, University of Isfahan, Isfahan, Iran

### Abstract

**Statement of the Problem:** Social capital was initially defined as the value of resources embedded in social relationships with others. It was then adjusted to the study of public behavior and attitudes of individuals towards the public sphere. This adaptation was pursued by changing the conceptualization of society as being determined by the geo-spatial structure defined by the structure of interpersonal relationships. Understanding this concept in society and factors affecting it is essential for formulating development policies in society.

**Purpose:** The purpose of this study was to analyze the social capital status and factors affecting it in Miankoh District of Ardal County using the statistical approach of structural equations.

**Method:** The research method in this study was descriptive-analytical and its purpose was applied. To collect the data, documentary and field methods were used. A sample of 254 individuals was selected by stratified random sampling in the study area. Finally, structural equation modeling was used to answer the research question.

**Results:** The results showed that social capital in the study area was moderate and among the constituent indicators, social trust, and network quality explained the hidden variable (social capital) more than other indicators. Investigation of the independent variables affecting social capital showed that education (0.39) had the most influence on the dependent variable. So, this indicates the importance of education in improving social capital and points out the serious attention of officials to education in the study area. In total, the independent variables explained 0.24 of the variance of the dependent variable.

**Innovation:** Although social capital is as important as other capitals, it has received less attention. Despite the fact that two decades have passed since the serious attention of the scientific community to social capital, there is still controversy in this regard. Accordingly, the approval and deepening of social capital require further evaluation and investigation of different communities. According to the local characteristics, this concept may have different interpretations in different cultures. On the other hand, little attention to the recognition of social capital as a concept affecting the science of planning is one of the challenges facing Iranian villages. Therefore, given that the rural areas of Iran have expanded into thousands of subcultures in the geographical area of Iran, lack of attention to social capital is a major challenge for the development of these areas. Accordingly, a comprehensive study of social capital in the geographical area of rural areas of Iran seems to solve this challenge for planners.

**Keywords:** Social Capital, Social Trust, Miankoh District, Structural Equation Modeling.

## تحلیل وضعیت سرمایه اجتماعی و عوامل مؤثر بر آن در بخش میانکوه شهرستان اردل با استفاده از رویکرد مدل‌سازی معادلات ساختاری

حمید نظری سرمازه<sup>۱</sup>، سید اسکندر صیدایی\*<sup>۲</sup>، معصومه احمدوند<sup>۳</sup>

- ۱- دانشجوی دکتری، گروه جغرافیا و برنامه‌ریزی روستایی، دانشکده جغرافیا و علوم برنامه‌ریزی، دانشگاه اصفهان، اصفهان، ایران
- ۲- دانشیار، گروه جغرافیا و برنامه‌ریزی روستایی، دانشکده جغرافیا و علوم برنامه‌ریزی، دانشگاه اصفهان، اصفهان، ایران
- ۳- دانشکده جغرافیا، دانشگاه اصفهان، اصفهان، ایران

### چکیده

**طرح مسئله:** سرمایه اجتماعی نخست ارزش حاصل از منابع نهفته در روابط اجتماعی با دیگران تعریف شد؛ پس از آن با بررسی رفتار و گرایش افراد به حوزه عمومی تطبیق یافت. این سازگاری با تغییر مفهوم‌سازی از جامعه به مثابه یک وجود تعیین شده به وسیله ساختار جغرافیایی - فضایی پیگیری شد که با ساختار روابط بین فردی تعریف می‌شود. شناخت این مفهوم در میان جامعه و عوامل مؤثر بر آن برای تدوین سیاست‌های توسعه در جامعه ضروری به نظر می‌رسد.

**هدف:** هدف پژوهش حاضر، تحلیل وضعیت سرمایه اجتماعی و عوامل مؤثر بر آن در بخش میانکوه شهرستان اردل با استفاده از رویکرد آماری معادلات ساختاری است.

**روش:** پژوهش حاضر توصیفی تحلیلی، از نظر هدف، کاربردی و روش گردآوری اطلاعات در آن، اسنادی و میدانی است. در این پژوهش، تعداد ۲۵۴ نفر نمونه به صورت نمونه‌گیری تصادفی طبقه‌ای در منطقه مدنظر انتخاب شد. در نهایت برای پاسخگویی به پرسش پژوهش و دستیابی به هدف مدنظر از مدل‌سازی معادلات ساختاری استفاده شد.

**نتایج:** نتایج نشان داد سرمایه اجتماعی در منطقه بررسی شده در حد متوسط است و در بین شاخص‌های تشکیل دهنده، اعتماد اجتماعی و کیفیت شبکه نسبت به سایر شاخص‌ها بیشتر متغیر پنهان (سرمایه اجتماعی) را تبیین می‌کنند. بررسی متغیرهای مستقل اثرگذار بر سرمایه اجتماعی نشان می‌دهد تحصیلات (۰/۳۹) بیشترین تأثیر را بر متغیر وابسته گذاشته است؛ این امر بیان‌کننده اهمیت آموزش در بهبود سرمایه اجتماعی است و توجه جدی مسئولان را به تحصیلات در این منطقه یادآور می‌شود. در مجموع متغیرهای مستقل ۰/۲۴ از واریانس متغیر وابسته را تبیین می‌کنند.

**نوآوری:** سرمایه اجتماعی از نظر اهمیت به اندازه سایر سرمایه‌ها مهم تلقی می‌شود؛ با این حال کمتر بررسی شده است. با وجود اینکه دو دهه از توجه جدی مجامع علمی به سرمایه اجتماعی می‌گذرد، کماکان اختلاف نظر در این زمینه وجود دارد؛ بر همین اساس تأیید و تعمیق سرمایه اجتماعی، نیازمند ارزیابی بیشتر و بررسی جوامع مختلف است. این مفهوم در فرهنگ‌های مختلف متناسب با ویژگی‌های محلی حاکم بر آن ممکن است تفسیرهای متفاوتی داشته باشد؛ از سوی دیگر، توجه اندک به شناخت سرمایه اجتماعی به مثابه مفهومی تأثیرگذار بر علم برنامه‌ریزی، یکی از چالش‌های پیش روی روستاهای ایران است؛ بنابراین با توجه به اینکه مناطق روستایی ایران به صورت هزاران خرده‌فرهنگ در پهنه جغرافیایی ایران گسترش یافته‌اند، بی‌توجهی به سرمایه اجتماعی، چالشی بزرگ برای توسعه این مناطق است. بر همین اساس، بررسی جامع سرمایه اجتماعی در بخشی از گستره جغرافیایی مناطق روستایی ایران، این چالش را برای برنامه‌ریزان برطرف می‌کند.

**واژه‌های کلیدی:** سرمایه اجتماعی، اعتماد اجتماعی، بخش میانکوه، معادلات ساختاری.

## مقدمه

سرمایه اجتماعی، مجموعه‌ای از منابعی است که از ساختار و محتوای روابط با سه بعد ساختاری، رابطه‌ای و شناختی پدید می‌آید (Nahapiet and Ghoshal, 1998: 247). این سرمایه یک دارایی راهبردی است (Yen et al., 2015: 220) که با آن پایه و اساس فعالیت‌های جمعی پی‌ریزی می‌شود (Leana and Van Buren, 1999: 543; Weerakoon et al., 2020: 151). امروزه سرمایه اجتماعی نقشی بسیار مهم‌تر از سرمایه فیزیکی و انسانی در جوامع دارد و شبکه‌های روابط جمعی و گروهی را میان انسان‌ها، سازمان‌ها با انسان‌ها و سازمان‌ها با یکدیگر انسجام می‌بخشد (بیکر، ۱۳۸۲: ۱۳). در غیاب سرمایه اجتماعی، سایر سرمایه‌ها اثربخشی خود را از دست می‌دهند و بدون آن، پیمودن راههای توسعه و تکامل فرهنگی و اقتصادی دشوار می‌شود (فعلی و همکاران، ۱۳۹۷: ۲۹).

پژوهش درباره وضعیت سرمایه اجتماعی، مدیران برنامه‌های توسعه را آگاه می‌کند که با سرمایه اجتماعی بیشتر می‌توان بر توسعه‌نیافتگی فائق آمد، ریشه‌های فقر و وضعیت فعلی جوامع به‌ویژه جوامع روستایی را شناسایی کرد و متناسب با آن به دلایل اصلی بروز وضعیت فعلی و ناکامی برنامه‌های چندگانه توسعه پی برد (احمدی و همکاران، ۱۳۹۷: ۹۶). سرمایه اجتماعی را حلقه گمشده کشورهای توسعه‌نیافته می‌دانند؛ علاوه بر این، مفهوم سرمایه اجتماعی در شناسایی ریشه‌های فقر، پایه‌های توسعه محلی و ملی بسیار مهم است (خوشفر و میرزاخانی، ۱۳۹۶: ۶). این اهمیت ایجاب می‌کند پژوهش‌های بیشتر و جامع‌تری درباره سرمایه اجتماعی به‌ویژه در مناطق روستایی انجام شود؛ بر همین اساس، پژوهش حاضر با اتکا بر داده‌های گردآوری شده در قالب پرسش‌نامه در بخش میانکوه شهرستان اردل، نخست وضعیت سرمایه اجتماعی و شاخص‌های آن را در بخش میانکوه سنجیده و پس از آن در قالب مدل‌سازی معادلات ساختاری، عوامل تأثیرگذار و شاخص‌های تشکیل‌دهنده آن را در راستای هدف پژوهش تحلیل و بررسی کرده است.

## پیشینه پژوهش

برای انجام هر پژوهش علمی، مطالعه و بررسی پژوهش‌های پیشین درباره موضوع مدنظر ضروری است. بدون توجه به نتایج پژوهش‌های دیگران و توسعه و تکامل آنها، امکان رسیدن به پاسخ مناسب و تجزیه و تحلیل بهتر میسر نیست.

کسانی و همکاران (۱۳۹۱) در پژوهشی با عنوان «بررسی مؤلفه‌های سرمایه اجتماعی ساکنان شهر تهران با استفاده از تحلیل مسیر؛ طرح سنجش عدالت شهری»، دریافته‌اند مؤلفه‌های سرمایه اجتماعی مستقیماً متأثر از اشتغال، وضعیت زناشویی، بعد خانوار، تحصیلات، سلامت جسمی و مدت اقامت در محله است؛ بر این اساس، برنامه‌ریزی برای افزایش سطح تحصیلات، اشتغال، تأهل و سلامت جسمی و ایجاد تسهیلات محلی موجب افزایش سرمایه اجتماعی می‌شود.

فاتحی و اخلاصی (۱۳۹۲) رابطه مثبت و معناداری را بین متغیرهای اشکال هویتی، سلامت روانی، تحصیلات، سرمایه فرهنگی و سرمایه اجتماعی تشخیص داده‌اند.

زیاری و همکاران (۱۳۹۳) با بررسی عوامل مؤثر بر سرمایه اجتماعی، ۴۲ متغیر را در ابعاد مختلف سرمایه اجتماعی به کار گرفتند که به ۵ عامل کاهش یافت. از بین این پنج عامل، مشارکت عمومی، آگاهی و اعتماد، بیشترین میزان تبیین را داشتند و پس از آن اعتماد رسمی و مشارکت رسمی قرار داشت. نتایج پژوهش کسانی و همکاران (۱۳۹۳) نشان می‌دهد بین سطح تحصیلات، وضعیت اشتغال، کیفیت زندگی، حمایت اجتماعی، تأهل و بعد خانوار با سرمایه اجتماعی رابطه وجود دارد. قربانی و همکاران (۱۳۹۹) در سنجش سرمایه اجتماعی از شاخص‌های آگاهی اجتماعی، مشارکت، انسجام، شبکه اجتماعی و اعتماد اجتماعی استفاده کرده‌اند که هر یک به زیرشاخص‌های دیگری تقسیم می‌شوند. طیب‌نیا و همکاران (۱۳۹۸) از بین عوامل اثرگذار بر سرمایه اجتماعی، بر آموزش به‌مثابه یک عنصر کلیدی برای بهبود سرمایه اجتماعی تأکید کرده‌اند.

لاچنر<sup>۱</sup> (۱۹۹۹) در پژوهشی با عنوان «سرمایه اجتماعی و راهنمای اندازه‌گیری آن»، مفهوم سرمایه اجتماعی و سازه‌های مرتبط با آن را بررسی کرده است. هدف وی، تهیه راهنمایی مختصر برای عملی‌سازی و اندازه‌گیری سرمایه اجتماعی است و بر چهار سازه در اندازه‌گیری سرمایه اجتماعی تمرکز می‌کند؛ کارایی جمعی، حس روان شناختی اجتماع‌بودن، انسجام محلی و توانایی اجتماعی. دیدگاه این پژوهش در اندازه‌گیری سرمایه اجتماعی، توجه به اجتماع است.

گلیرز<sup>۲</sup> (۲۰۰۱) در پژوهشی با عنوان «شکل‌بندی سرمایه اجتماعی»، سرمایه اجتماعی را شامل هنجارها، شبکه‌ها و انواع ارتباطات اجتماعی می‌داند. به اعتقاد وی، بهترین منبع افزایش رفاه و بهبود اقتصادی در یک اجتماع، استفاده از منابع اجتماعی شامل هنجارها و شبکه‌هاست.

ایوانس و استفان سائرت<sup>۳</sup> (۲۰۰۷) در پژوهشی با عنوان «آیا سرمایه اجتماعی در حال تولید است؟»، روند سرمایه اجتماعی را بررسی کرده‌اند. یافته‌ها نشان می‌دهد طرح پژوهش اروپایی - تبادل که توسعه کسب‌وکارهای اجتماعی و اقتصاد اجتماعی را در داخل محله‌های مختلف آزمون کرد - بر اهمیت توجه به ویژگی‌های محلی در مطالعات سرمایه اجتماعی محلی تأکید دارد. این یافته‌ها به رویکردهای تفسیری بعضی نواحی، براساس توسعه سیاست‌گذاری اهمیت می‌دهد.

پرایتنو و همکاران<sup>۴</sup> (۲۰۱۴) برای سنجش وضعیت سرمایه اجتماعی از شاخص‌هایی مانند توانمندسازی، مشارکت در اجتماع، احساس جامعه و رفتار همسایگی استفاده کرده‌اند. نتایج این پژوهش نشان می‌دهد حس مکان، حس اجتماعی و بعضی ویژگی‌های جمعیت‌شناختی، مشارکت اجتماعی را در روابط عمومی و توسعه مبتنی بر جامعه ممکن می‌کند.

<sup>1</sup> Lochner

<sup>2</sup> Gleaser

<sup>3</sup> Evans and syrett

<sup>4</sup> Pravitno et al.

یون و همکاران<sup>۱</sup> (۲۰۱۵) در پژوهشی تأثیر سرمایه اجتماعی را بر کارآفرینی بررسی کردند. آنها برای سنجش سرمایه اجتماعی از سه شاخص ساختاری، شناختی و رابطه‌ای بهره بردند.

### مبانی نظری پژوهش

دست‌کم در یک دهه گذشته پژوهش‌های تجربی از روش‌های بسیار متفاوتی برای اندازه‌گیری سرمایه اجتماعی و پیامدهای اجتماعی، اقتصادی و سیاسی آن استفاده کرده‌اند (همتی، ۱۳۸۶: ۷). ساباتینی (۲۰۰۵) به نقل از دورلاف<sup>۲</sup> اشاره می‌کند ادبیات تجربی سرمایه اجتماعی مملو از تعاریف مبهم، سنجش ضعیف داده‌ها، فقدان شرایط مقایسه‌پذیری و اطلاعات لازم برای پذیرش صحت ادعاهای مطرح شده است (Sabatini, 2005: 5).

بانک جهانی چهارچوب‌های مختلفی برای سنجش سرمایه اجتماعی دارد؛ از جمله پرسش‌نامه یکپارچه که با همکاری گروتایرت و همکاران طراحی شد. هدف این پرسش‌نامه، اندازه‌گیری ابعاد مختلف سرمایه اجتماعی در کشورهای در حال توسعه به شکل پیمایشی و کمی است. مؤلفه‌های سرمایه اجتماعی از دیدگاه این افراد عبارت است از گروه‌ها و شبکه‌ها، اعتماد و همبستگی، کنش جمعی و همکاری، اطلاعات و ارتباطات، همبستگی اجتماعی و ادخال، توانمندسازی و کنش سیاسی (Grootaert et al., 2004: 35).

همچنین نارایان<sup>۳</sup> (۱۹۹۹) در پیمایشی زیر نظر بانک جهانی، مؤلفه‌های سرمایه اجتماعی را ویژگی‌های گروه، هنجارهای تعمیم‌یافته، تشریک مساعی، معاشرت‌های روزمره، ارتباط با همسایگان، داوطلبانه‌بودن و اعتماد می‌داند. استون و هیوز نیز در پیمایشی در استرالیا در سال ۲۰۰۲، ابعاد سرمایه اجتماعی را شامل ویژگی‌های شبکه، اعتماد و بده‌بستان موجود در شبکه‌ها می‌دانند (Stone and Hughes, 2002: 37).

در کشور ایران نیز به صورت تجربی سرمایه اجتماعی را بررسی کرده و شاخص‌های مختلفی برای ارزیابی این سرمایه ارائه داده‌اند. این مؤلفه‌ها به این دلیل مهم‌اند که با توجه به شرایط و بافت فرهنگی محلی سنجیده شده‌اند؛ برای نمونه در امر مفهوم‌سازی سرمایه اجتماعی در ایران، پیران و همکاران (۱۳۸۶) ابعاد سرمایه اجتماعی را شامل ویژگی‌های گروه، هنجارهای تعمیم‌یافته، باهم‌بودن، حشر و نشر اجتماعی روزانه، وصل‌بودن محله‌ای و داوطلب‌گرایی و اعتماد دانسته‌اند.

همچنین قربانی و همکاران (۱۳۹۹) مشارکت، اعتماد، انسجام و آگاهی را ابعاد مهم سرمایه اجتماعی می‌دانند.

<sup>1</sup> Yoon et al.

<sup>2</sup> Durlauf

<sup>3</sup> Narayan

به‌طور کلی بیشتر پژوهشگران، اعتماد و مشارکت را مهم‌ترین شاخص‌های سرمایه اجتماعی بیان کرده‌اند؛ از جمله گروتايرت و همکاران<sup>۱</sup>، ۲۰۰۴؛ ویراکن و همکاران<sup>۲</sup>، ۲۰۲۰؛ نوریس<sup>۳</sup>، ۲۰۰۵؛ اورسچات و همکاران<sup>۴</sup>، ۲۰۰۶؛ دفتر آمار استرالیا<sup>۵</sup>، ۲۰۰۳؛ اسماعیلی، ۱۳۸۵؛ لعل‌سجادی، ۱۳۸۷ و افشانی و همکاران، ۱۳۸۸. پورتس<sup>۶</sup> (۱۳۸۵) معتقد است برای آنکه سرمایه اجتماعی داشته باشیم، باید با دیگران مرتبط باشیم و دیگران‌اند که منبع بالفعل امتیازات ما هستند، نه خود ما.

دیدگاه توکویل<sup>۷</sup> بر اهمیت سنت‌ها و ویژگی‌های اجتماعی جوامع که از آنها با عنوان سرمایه اجتماعی یاد می‌شود و تأثیر آن بر عملکرد موفق نهادهای سیاسی و اقتصادی تأکید دارد. براساس این دیدگاه، سنت‌ها معمولاً با مذهب عجین شده‌اند. زمانی که مذهب و ایدئولوژی در یک سنت و با یک فرهنگ تقویت شود، آن سنت تقدس خواهد یافت؛ از سوی دیگر، در این تقدس نوعی یکپارچگی میان مبانی مذهبی و سنت به چشم می‌خورد. حذف سنت نه مطلوب و نه امکان‌پذیر است و جوامعی که سعی کرده‌اند چنین رویه‌ای را در پیش گیرند، به توسعه نرسیده و شرایط را برای انهدام جامعه خود فراهم کرده‌اند (امیری اردکانی و شاه‌ولی، ۱۳۸۳: ۱۵).

پاتنام<sup>۸</sup> (۲۰۰۰) معتقد است سرمایه اجتماعی کارایی جامعه را با تسهیل کنش‌های جمعی هماهنگ بهبود می‌بخشد. به نظر وی عناصر سرمایه اجتماعی عبارت‌اند از: الزامات اخلاقی و هنجارها، اعتماد اجتماعی و شبکه‌های اجتماعی.

در کنار این ویژگی‌ها، سرمایه اجتماعی در جلوگیری از آسیب‌پذیری و تاب‌آوری یک جامعه در برابر بلایای طبیعی و انسانی نقشی حیاتی دارد. جامعه شهری و روستایی با بافت کالبدی مستحکم و زیرساخت‌های منعطف، اما بدون سرمایه اجتماعی قوی، مسلماً در شرایط بحرانی با مشکلات بی‌شماری مواجه خواهد شد؛ در نتیجه برای اینکه جامعه‌ای در برابر آسیب مقاوم و از نظر تاب‌آوری کارآمد باشد، باید به جنبه‌های مهمی مانند روابط جامعه و سرمایه موجود در این روابط توجه ویژه شود و این جنبه‌ها شناخته شوند تا در صورت نیاز بتوان آنها را بهبود بخشید؛ بدین مفهوم که باید تمامی ابعاد و مؤلفه‌های ضروری مدنظر قرار گیرد تا تاب‌آوری جامعه‌ای در برابر آسیب‌ها افزایش یابد (صالحی و همکاران، ۱۳۸۹: ۵۸).

<sup>1</sup> Grootaert et al.

<sup>2</sup> Weerakoon et al.

<sup>3</sup> Norris

<sup>4</sup> Oorschot et al.

<sup>5</sup> Australian Bureau of Statistics

<sup>6</sup> Portes

<sup>7</sup> Tocqueville

<sup>8</sup> Putnam

## جدول - ۱: خلاصه شاخص‌های استفاده‌شده و عوامل اثرگذار بر سرمایه اجتماعی در پژوهش‌های پیشین

پژوهشگر	سال	عوامل اثرگذار	شاخص‌های اندازه‌گیری شده سرمایه اجتماعی
Grootaert et al.	۲۰۰۴	-	ویژگی‌های گروه، هنجارهای تعمیم‌یافته، تشریک مساعی، معاشرت‌های روزمره، ارتباط با همسایگان، داوطلبی و اعتماد
Stone and Hughes	۲۰۰۲	-	ویژگی‌های شبکه، اعتماد و بده‌بستان موجود در شبکه‌ها
Trent et al.	۲۰۱۶	-	اعتماد، مشارکت، نوع دوستی و تعامل سیاسی، تعامل غیررسمی، هنجارهای مشترک
Appsau et al.	۲۰۲۰	جنس، سن، سلامتی، تحصیلات، شغل، درآمد، محل زندگی، بعد خانوار	اعتماد، مشارکت، انسجام، نوع دوستی، آگاهی، ارزش‌های اخلاقی
پیران و همکاران	۱۳۸۶	-	ویژگی‌های گروه، هنجارهای تعمیم‌یافته، باهم‌بودن، حشر و نشر اجتماعی روزانه، وصل‌بودن محله‌ای و داوطلبی و اعتماد
کسانی و همکاران	۱۳۹۱	اشتغال، تأهل، بعد خانوار، تحصیلات، سلامت جسمی، مدت اقامت	اعتماد، انسجام، مشارکت، آگاهی
فاتحی و اخلاصی	۱۳۹۲	اشکال هویتی، سلامت روانی، تحصیلات، سرمایه فرهنگی	مشارکت، آگاهی، انسجام، اعتماد درونی و بیرونی، اخلاقی
زیاری و همکاران	۱۳۹۳	-	مشارکت عمومی، آگاهی، اعتماد، اعتماد رسمی و مشارکت رسمی
کسانی و همکاران	۱۳۹۳	سطح تحصیلات، وضعیت اشتغال، کیفیت زندگی، حمایت اجتماعی، تأهل، بعد خانوار	اعتماد، مشارکت، انسجام و آگاهی
طیب‌نیا و همکاران	۱۳۹۸	آموزش	اعتماد اجتماعی، مشارکت اجتماعی، آگاهی اجتماعی، اخلاق
قربانی و همکاران	۱۳۹۹	-	آگاهی اجتماعی، مشارکت، انسجام، شبکه اجتماعی و اعتماد اجتماعی

منبع: یافته‌های پژوهش، ۱۳۹۸

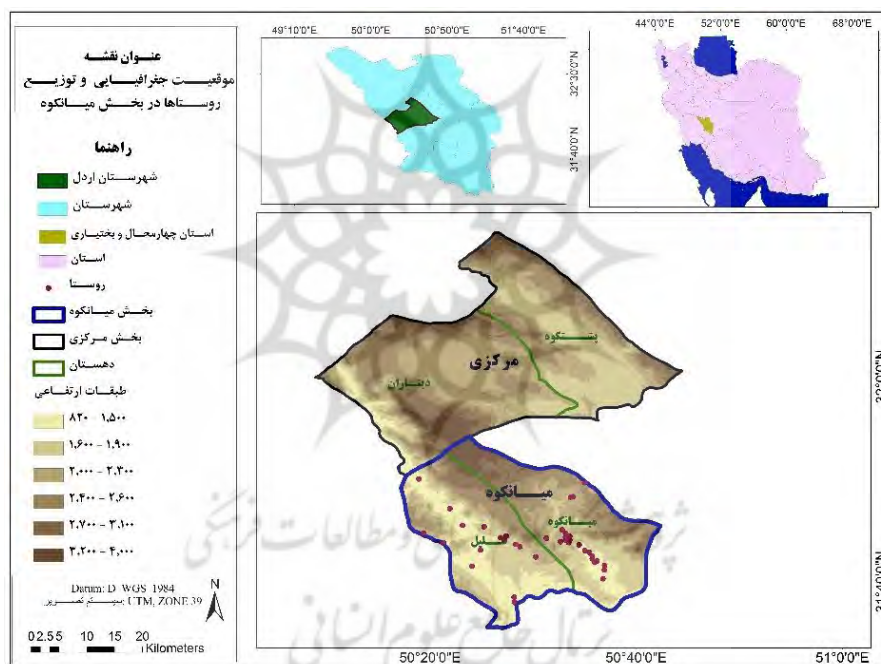
## روش‌شناسی پژوهش

## معرفی منطقه و جامعه آماری پژوهش

بخش میانکوه از توابع شهرستان اردل به مساحت ۷۸۸,۰۵ کیلومترمربع بین ۵۰ درجه و ۱۸ دقیقه و ۵۰ درجه و ۴۴ دقیقه طول شرقی و ۳۱ درجه و ۳۶ دقیقه و ۳۱ درجه و ۵۳ دقیقه عرض شمالی قرار دارد. این بخش در جنوب غرب استان چهارمحال و بختیاری قرار گرفته است و از شمال به بخش مرکزی شهرستان اردل و بخش ناغان از

شهرستان کیار، از شرق به بخش ناغان شهرستان کیار، از جنوب به شهرستان لردگان و از غرب به شهرستان ایذه استان خوزستان محدود می‌شود.

بخش میانکوه ۳۴ روستا با بیش از ۲۰ خانوار دارد و بر مبنای سرشماری ۱۳۹۵، جمعیت روستاهای این بخش ۱۳۶۹۷ نفر است. از این تعداد، ۶۹۹۰ نفر مرد و ۶۷۰۷ نفر زن هستند. این تعداد جمعیت نشان می‌دهد نسبت جنسی در این بخش، ۱۰۴ است؛ از سوی دیگر، بررسی سطح سواد در بخش میانکوه نشان می‌دهد در مجموع ۸۱ درصد از جمعیت بالای ۶ سال بخش میانکوه با سواد هستند. از مجموع افراد با سواد، ۵۴/۳ درصد را مردان و ۴۵/۷ درصد را زنان تشکیل می‌دهند. بررسی وضعیت اشتغال در بخش میانکوه نشان می‌دهد جمعیت بیکار ۲۵/۴ درصد و جمعیت شاغل ۷۴/۶ درصد از نیروی کار فعال را شامل می‌شود که با توجه به بافت و موقعیت جغرافیایی منطقه در بخش کشاورزی مشغول به فعالیت هستند (مرکز آمار ایران، سرشماری عمومی نفوس و مسکن، ۱۳۹۵).



شکل ۱- موقعیت بخش میانکوه در سلسله مراتب تقسیمات کشوری

### ابزار گردآوری و متغیرهای پژوهش

با توجه به ماهیت و روش پژوهش‌های علمی، پژوهش حاضر به لحاظ ماهیت، کاربردی و از نظر روش، توصیفی تحلیلی است. برای گردآوری اطلاعات از دو شیوه مطالعات اسنادی و میدانی (مصاحبه و تکمیل پرسش‌نامه) استفاده شده است. با توجه به هدف اصلی پژوهش یعنی شناسایی عوامل تأثیرگذار بر سرمایه اجتماعی، جامعه آماری پژوهش را سرپرستان خانوار روستاهای بخش میانکوه تشکیل می‌دهد که به صورت تصادفی بررسی شدند. ابزار اصلی پژوهش، پرسش‌نامه پژوهشگر ساخته‌ای است که در دو قسمت ویژگی‌های شخصی و مؤلفه‌های



مرتبط با سرمایه اجتماعی در قالب طیف پنج قسمتی لیکرت (۱= اهمیت خیلی کم، ۲= اهمیت کم، ۳= اهمیت متوسط، ۴= اهمیت زیاد، ۵= اهمیت خیلی زیاد)، طراحی شده است. روایی (روایی صوری) ابزار استفاده شده با کسب نظرات چند نفر از استادان دانشگاهی، پس از انجام اصلاحات لازم تأیید شد. برای بررسی پایایی ابزار پژوهش، یک مطالعه راهنما با تعداد ۳۰ پرسش‌نامه در خارج از محدوده بررسی شد. محاسبه ضریب آلفای کرونباخ با استفاده از نرم‌افزار SPSS برای بخش‌های مختلف پژوهش نشان داد ابزار استفاده شده از پایایی لازم برای ادامه مراحل پژوهش برخوردار است. برای تجزیه و تحلیل اطلاعات، نرم‌افزار Spss و Amos Graphics به کار رفت و نمونه‌گیری با استفاده از نرم‌افزار Spss Samplepower انجام شد. برآورد حجم نمونه متناسب با هدف و پرسش پژوهش، ۲۴۴ نفر انتخاب شد. این حجم نمونه با توان آزمون ۰/۸۰ و سطح اطمینان ۰/۹۵ درصد انتخاب شد. براساس عمومی‌ترین ملاک برای ارزیابی توان آزمون آماری اثر، مقدار ۰/۸۰ به‌مثابه نقطه برش برای تصمیم‌گیری درباره توان یک آزمون خاص در نظر گرفته شد که براساس آن، مواجهه با خطای نوع دوم تا حداکثر ۰/۲۰ پذیرفته شده است (Cohen 1988 به نقل از قاسمی، ۱۳۹۰: ۵)؛ با وجود این، در پژوهش حاضر، ۱۰ نفر برای تقویت توان آزمون به نمونه افزوده و در مجموع پرسش‌نامه از نمونه‌های ۲۵۴ نفری جمع‌آوری شد. نمونه مدنظر براساس اصل تسهیم به نسبت و متناسب با جمعیت روستاهای بررسی شده انتخاب شد و مورد پرسش قرار گرفت.

### معرفی روش و مدل تحلیل

مدل‌های معادله ساختاری (Structural Equation Modeling) SEM به‌طور معمول ترکیبی از مدل‌های اندازه‌گیری و مدل‌های ساختاری است. بر مبنای مدل‌های اندازه‌گیری، مشخص می‌شود کدام متغیر مشاهده شده اندازه‌گیرنده کدام متغیر پنهان است (متغیر پنهان، متغیری است که به‌طور مستقیم اندازه‌گیری نمی‌شود؛ بلکه با استفاده از تعدادی متغیر مشاهده شده در نقش معرف سنجیده می‌شود)؛ مدل‌های ساختاری نیز مشخص می‌کنند کدام یک از متغیرهای مستقل بر متغیر وابسته تأثیرگذارند یا کدام متغیرها با یکدیگر همبسته‌اند. در این مدل، خطاها نشان‌دهنده همه متغیرهایی است که معرف، غیر از متغیر پنهان اندازه‌گیری می‌کند و در واقع نمودی از ناتوانی متغیرهای مستقل حاضر در مدل در تبیین متغیر وابسته است؛ به همین دلیل متغیرهای مشاهده شده نیز که در نقش معرف در مدل اندازه‌گیری است، همراه با خطای اندازه‌گیری در نظر گرفته می‌شوند. خطای اندازه‌گیری چون مستقیماً محاسبه و اندازه‌گیری نمی‌شود، در واقع نوعی متغیر پنهان محسوب می‌شود (قاسمی، ۱۳۹۲: ۱۷۶).

تحلیل این پژوهش، شش مؤلفه اعتماد اجتماعی، ارزش اخلاقی، ساختار شبکه، مشارکت اجتماعی، کیفیت شبکه و فرهنگ مشترک را شامل می‌شود؛ همچنین خود متغیر اصلی بررسی و وضعیت سرمایه اجتماعی به دلیل اینکه به صورت مستقیم ارزیابی نشده است، به‌مثابه متغیر پنهان در نظر گرفته می‌شود. گویه‌های مرتبط نیز که به صورت پرسش از نمونه بررسی شده ارزیابی شده‌اند، به‌مثابه متغیر مشاهده شده در نظر گرفته می‌شوند.

در مدل اندازه‌گیری، تناسب معرف‌ها برای متغیر پنهان با تحلیل عاملی تأییدی سنجیده می‌شود؛ بنابراین مطلب مورد آزمون معادلات ساختاری این است که آیا متغیرهایی که برای متغیر پنهان انتخاب و معرفی شده‌اند، واقعاً

معرف آن هستند یا خیر؛ همچنین میزان دقت متغیرهای انتخابی برای برازش متغیر پنهان را اندازه‌گیری می‌کند؛ در نتیجه در مدل ساختاری، معرف‌ها و متغیر پنهان از راههای منطقی با هم مرتبط می‌شوند (قاسمی، ۱۳۹۲: ۱۷۷).

### یافته‌های پژوهش

#### یافته‌های توصیفی پژوهش

اطلاعات مربوط به نمونه بررسی شده در بخش میانکوه و بعضی متغیرهای زمینه‌ای مرتبط به نمونه در جدول ۲ نشان داده شده است.

همان‌گونه که در جدول ۲ دیده می‌شود، میانۀ سنی پاسخگویان، ۳۸ سال و متوسط سطح تحصیلات آنها، راهنمایی است. میانۀ بعد خانوار در نمونه بررسی شده، ۴ نفر است و شغل غالب در بین پاسخگویان، کشاورزی است؛ به علاوه گروه درآمدی ۸۰۰ تا ۱۲۰۰ تومان، بیشترین فراوانی را در بین گروههای درآمدی به خود اختصاص داده است.

جدول- ۲: ویژگی‌های توصیفی نمونه بررسی شده

شاخص	وضعیت توصیفی نمونه
حجم نمونه	کل ۲۵۴
	زن ۴۶
	مرد ۲۰۸
میانۀ سن	۳۸
میانۀ تحصیلات	راهنمایی
میانۀ بعد خانوار	۴ نفر
میانۀ شغل اصلی	کشاورز
میانۀ گروه درآمدی (هزار تومان)	۱۲۰۰-۸۰۰

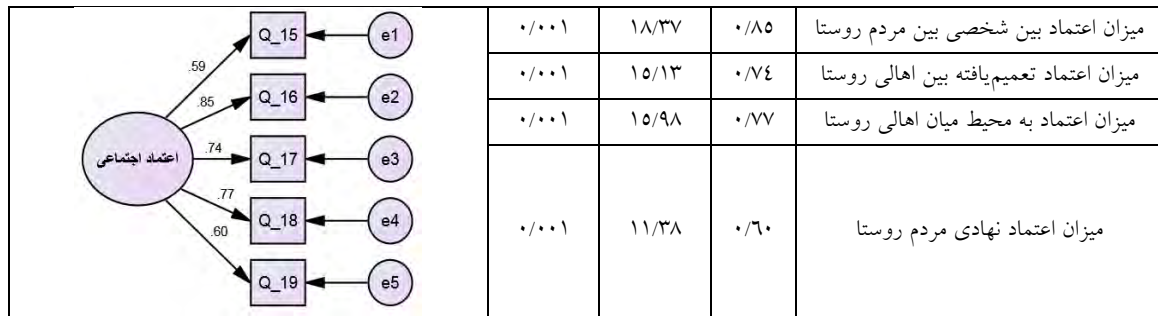
منبع: یافته‌های پژوهش، ۱۳۹۸

### اعتبار عاملی

تحلیل عاملی، شیوه‌ای است برای بررسی این احتمال که تعداد زیادی متغیر، تعداد معدودی عامل مشترک دارند که تبیین‌کننده همه بستگی‌های مشترک آنها است. به منظور بررسی اعتبار عاملی خرده‌مقیاس‌های مربوط به متغیرهای اصلی پژوهش از تحلیل عاملی تأییدی استفاده شد که برآوردهای مربوط در زیر گزارش شده است.

جدول- ۳: مقادیر برآورده شده بارهای عاملی خرده‌مقیاس ساختار شبکه

گویه	بار عاملی	نسبت بحرانی	سطح معناداری
میزان اعتماد درون خانواده بین مردم روستا	۰/۵۹	۱۱/۳۵	۰/۰۰۱



منبع: یافته‌های پژوهش، ۱۳۹۸

مقادیر مربوط به جدول ۳ وزن، مقدار بحرانی و سطح معناداری گویه‌های مربوط به خرده‌مقیاس «سری» اعتماد اجتماعی را در سرمایه اجتماعی نشان می‌دهد. برآوردهای مربوط به مدل عاملی بیان‌کننده این است که همه گویه‌ها در بررسی سری اعتماد اجتماعی از وزن مطلوبی برخوردارند؛ به بیان دیگر، همبستگی خرده‌مقیاس‌ها «سری‌ها» با عامل مربوط، در وضعیت مطلوبی قرار دارد.

گویه‌های مربوط به ارزش اخلاقی در جدول ۴ با بار عاملی، نسبت بحرانی و سطح معناداری بیان شده است. مقادیر مربوط به بار عاملی، نسبت بحرانی و سطح معناداری گویه‌ها نشان می‌دهد خرده‌مقیاس ارزش اخلاقی با گویه‌های خود همبستگی قابل قبولی دارد و می‌توان برای ارزیابی خرده‌مقیاس ارزش اخلاقی از این گویه‌ها بهره برد.

جدول- ۴: مقادیر برآورده شده بارهای عاملی خرده‌مقیاس ارزش اخلاقی



منبع: یافته‌های پژوهش، ۱۳۹۸

جدول- ۵: مقادیر برآورده شده بارهای عاملی خرده‌مقیاس ساختار شبکه



منبع: یافته‌های پژوهش، ۱۳۹۸

خرده‌مقیاس ساختار شبکه با چهار گویه ارزیابی شد. جدول ۵ وزن، مقدار بحرانی و سطح معناداری گویه‌های مربوط به خرده‌مقیاس «سری» ساختار شبکه را نشان می‌دهد؛ به بیان دیگر، برآوردهای مربوط به مدل عاملی بیان‌کننده این است که همه گویه‌ها در مطالعه از وزن مطلوب و قابل قبولی برخوردارند و همبستگی خرده‌مقیاس «سری» ساختار شبکه با گویه‌های مربوط به این خرده‌مقیاس در وضعیت مطلوبی قرار دارد. بیشترین بار عاملی را گویه میزان حمایت از سنت‌های مدنی با  $0/84$  و کمترین بار عاملی را گویه میزان حضور در فعالیت‌های نقادانه با  $0/36$  به خود اختصاص داده‌اند.

جدول ۶ بار عاملی، نسبت بحرانی و سطح معناداری گویه‌های مرتبط با «سری» مشارکت اجتماعی را نشان می‌دهد. برآوردهای مرتبط با گویه‌ها نشان می‌دهد همبستگی قابل قبولی بین خرده‌مقیاس مشارکت اجتماعی و گویه‌های آن وجود دارد. بیشترین بار عاملی مربوط به گویه‌های مشارکت در امور مذهبی و امور خیریه با  $0/66$  و کمترین بار عاملی مربوط به گویه مشارکت در گروه‌های فرهنگی با  $0/33$  است.

خرده شاخص کیفیت شبکه با پنج گویه بررسی و ارزیابی شده است. نتایج جدول ۷ نشان می‌دهد با توجه به میزان بار عاملی، نسبت بحرانی و سطح معناداری گویه‌ها، همبستگی مطلوبی بین «سری» کیفیت شبکه و گویه‌های مرتبط وجود دارد و برآوردهای مربوط به مدل عاملی بیان‌کننده این است که همه گویه‌ها در بررسی سری کیفیت شبکه از وزن مطلوب و قابل قبولی برخوردارند.

جدول-۶: مقادیر برآورده شده بارهای عاملی خرده‌مقیاس مشارکت اجتماعی

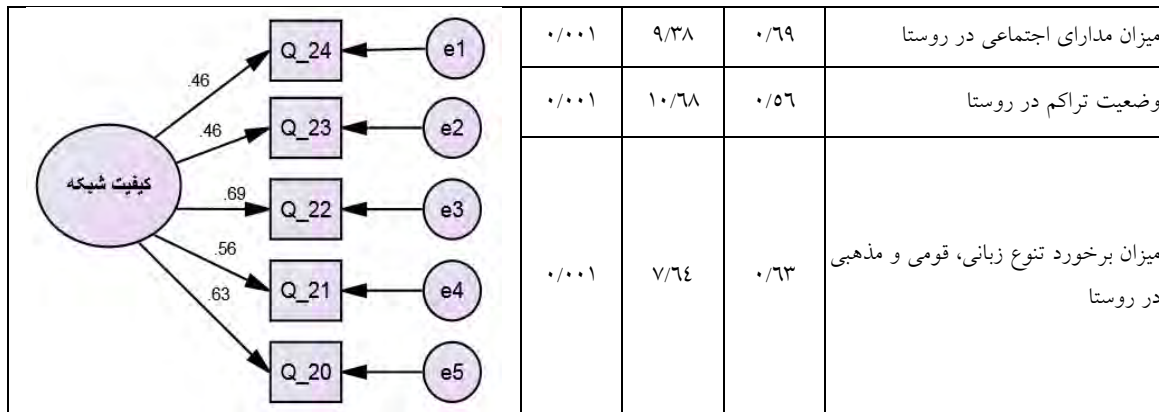
گویه	بار عاملی	نسبت بحرانی	سطح معناداری
میزان مشارکت در سطح روستا	$0/63$	$10/92$	$0/001$
میزان مشارکت در امور خیریه	$0/66$	$11/49$	$0/001$
میزان مشارکت در امور مذهبی	$0/66$	$11/52$	$0/001$
میزان مشارکت در گروه‌های فرهنگی	$0/33$	$5/32$	$0/001$
میزان مشارکت در امور سیاسی	$0/38$	$6/28$	$0/001$
میزان مشارکت در فعالیت‌های جمعی روستا	$0/52$	$8/82$	$0/001$



منبع: یافته‌های پژوهش، ۱۳۹۸

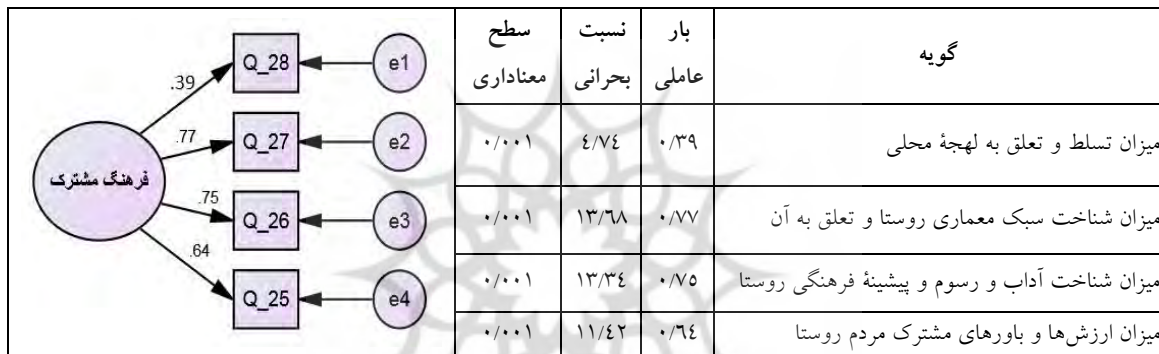
جدول-۷: مقادیر برآورده شده بارهای عاملی خرده‌مقیاس کیفیت شبکه

گویه	بار عاملی	نسبت بحرانی	سطح معناداری
وضعیت گرایش‌های اجتماعی در روستا	$0/46$	$7/54$	$0/001$
میزان تعامل اجتماعی در روستا	$0/46$	$11/71$	$0/001$



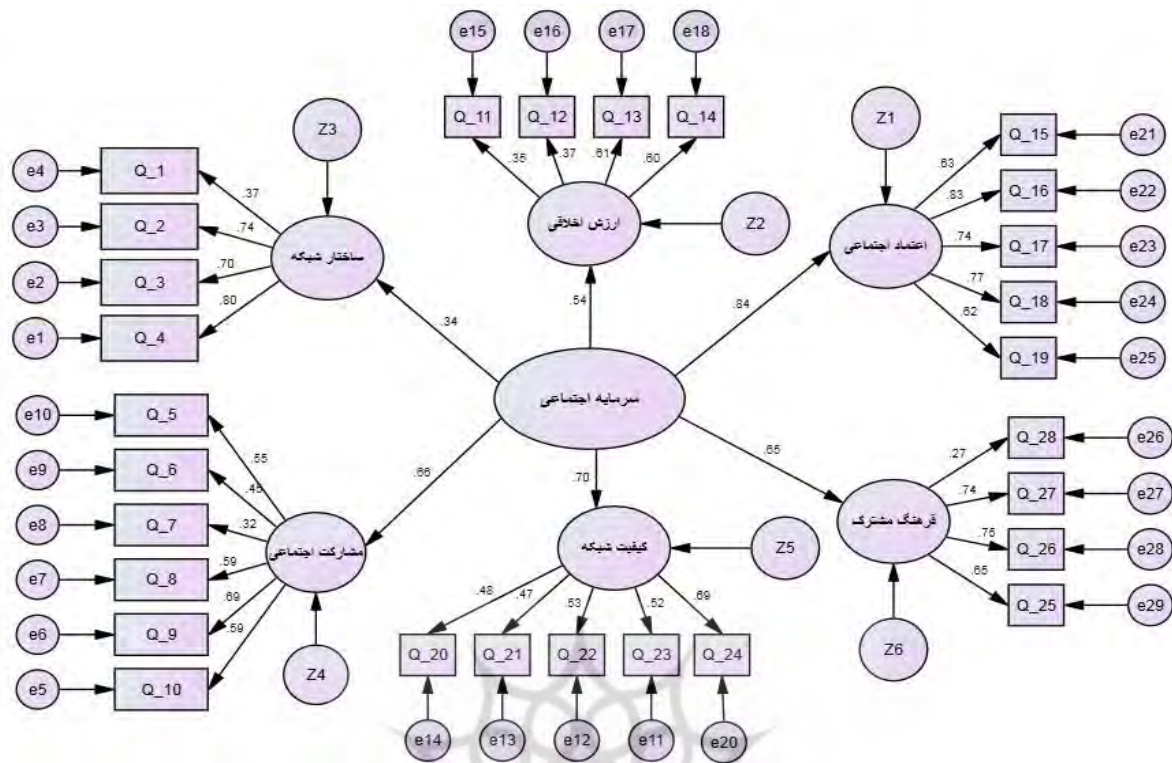
منبع: یافته‌های پژوهش، ۱۳۹۸

جدول ۸- مقادیر برآوردشده بارهای عاملی خرده‌مقیاس فرهنگ مشترک



منبع: یافته‌های پژوهش، ۱۳۹۸

گونه‌های فرهنگ مشترک با مقدار بار عاملی، نسبت بحرانی و سطح معناداری در جدول ۸ بیان شده است. نتایج محاسبات مرتبط با این خرده شاخص نشان می‌دهد همبستگی قابل قبولی بین فرهنگ مشترک و گونه‌های مرتبط با آن وجود دارد و همه گونه‌ها در ارزیابی فرهنگ مشترک از وزن قابل قبولی برخوردارند.



شکل - ۲: مدل عاملی مرتبه دوم سرمایه اجتماعی (یافته‌های پژوهش، ۱۳۹۸)

همان‌طور که ملاحظه می‌شود بیشتر ضرایب مسیر استاندارد مقادیر زیادی را نشان می‌دهند. این ضرایب در رابطه با بارهای عاملی متغیرهای مشاهده شده زیرمقیاس‌های اعتماد اجتماعی، ساختار شبکه، مشارکت اجتماعی، کیفیت شبکه و فرهنگ مشترک مقادیر زیادی را نشان می‌دهند و درمقایسه با زیرمقیاس ارزش اخلاقی از شدت بیشتری برخوردارند. به‌طور کلی همبستگی سرمایه اجتماعی با شش مؤلفه اعتماد اجتماعی، ارزش اخلاقی مشترک، ساختار شبکه، مشارکت اجتماعی، کیفیت شبکه و فرهنگ مشترک با حذف خطای اندازه‌گیری مشخص شده و به بیانی، ضرایب همبستگی بین سرمایه اجتماعی و هریک از شش مؤلفه بالا به ترتیب برابر با ۰/۸۵، ۰/۵۵، ۰/۳۷، ۰/۶۷، ۰/۷۲ و ۰/۶۵ به دست آمده است. مراجعه به برآوردهای خطای استاندارد، نسبت‌های بحرانی و سطوح معناداری نیز نشان می‌دهد تمامی این برآوردها در سطح ۹۹ درصد اطمینان، معنادار است. این مقادیر نشان می‌دهد بیشترین همبستگی را اعتماد اجتماعی و کمترین همبستگی را ارزش‌های اخلاقی مشترک با متغیر وابسته (سرمایه اجتماعی) دارند.

جدول - ۹: بار عاملی، نسبت بحرانی و سطح معناداری عوامل سرمایه اجتماعی

مؤلفه	بار عاملی	نسبت بحرانی	سطح معناداری
ساختار شبکه	۰/۳۴	۵,۲	۰/۰۰۱

۰/۰۰۱	۸,۱	۰/۶۶	مشارکت اجتماعی
۰/۰۰۱	۴,۵	۰/۷۰	کیفیت شبکه
۰/۰۰۱	۹,۶۵	۰/۵۴	ارزش اخلاقی
۰/۰۰۱	۱۰,۷	۰/۸۴	اعتماد اجتماعی
۰/۰۰۱	۴,۲	۰/۶۵	فرهنگ مشترک

منبع: یافته‌های پژوهش، ۱۳۹۸

### مدل معادله ساختاری

در نهایت برای بررسی آثار متغیرهای مستقل بر مفهوم سرمایه اجتماعی، متغیرهای بعد خانوار، تحصیلات، سن و درآمد بررسی شد که نتایج در زیر به تفصیل بیان می‌شود.

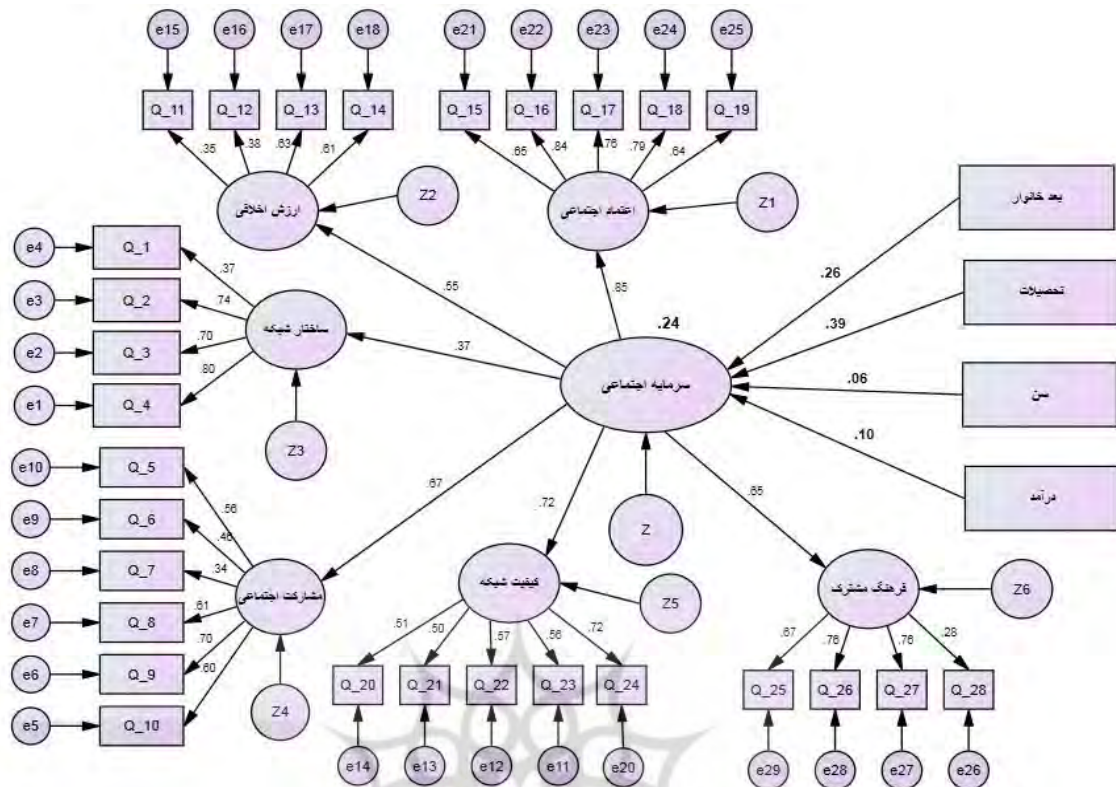
به منظور دستیابی به هدف بیان شده، از مدل سازی معادله ساختاری استفاده شد. متغیرهای مستقل پژوهش (بعد خانوار، تحصیلات، سن و درآمد) به صورت متغیرهای آشکار و متغیر وابسته (سرمایه اجتماعی) به صورت متغیر پنهان وارد مدل معادله ساختاری شد. مدل عاملی مربوط به متغیر سرمایه اجتماعی به صورت یک مدل عاملی مرتبه دوم تدوین شد. برآوردهای مربوط به مدل عاملی بیان‌کننده مطلوبیت این مدل یا به بیان دیگر، اعتبار عاملی معرف‌های مربوط به مؤلفه‌های سرمایه اجتماعی و همچنین مؤلفه‌های مدنظر سرمایه اجتماعی در پژوهش حاضر است. برآوردهای مربوط به مدل معادله ساختاری اثر متغیرهای مستقل پژوهش بر سرمایه اجتماعی در شکل ۳ و جدول ۱۰ گزارش شده است.

جدول - ۱۰: شاخص ارزیابی کلیت مدل معادله ساختاری

هلت	ریشه دوم میانگین مربعات خطای برآورد	شاخص برازش تطبیقی مقتصد	شاخص برازش تطبیقی	کای اسکوتر نسبی	درجه آزادی
۹۰	۰/۰۸	۰/۵۵	۰/۹۴	۴/۴۲	۴۵۸

منبع: یافته‌های پژوهش، ۱۳۹۸

شاخص‌های ارزیابی کلیت مدل در مجموع بیان‌کننده این است که مدل تدوین شده با داده‌ها حمایت می‌شوند؛ به بیان دیگر، برازش داده به مدل برقرار است و همه شاخص‌ها در دامنه مطلوب قرار دارند. این شاخص‌ها در واقع معیارهایی برای تأیید مدل‌های نظری تدوین شده با استفاده از داده‌های گردآوری شده‌اند. در این مدل، کای اسکوتر نسبی برابر با مقدار ۴/۴۲، شاخص برازش تطبیقی برابر با مقدار ۰/۹۴، شاخص برازش تطبیقی مقتصد برابر با ۰/۵۵، ریشه دوم میانگین مربعات خطای برآورد برابر با مقدار ۰/۰۸ و همچنین شاخص هلتز بیش از ۷۵، همگی حاکی از مطلوبیت مدل هستند.



شکل - ۳: مدل معادله ساختاری اثر متغیرهای مستقل بر سرمایه اجتماعی (یافته‌های پژوهش، ۱۳۹۸)

جدول - ۱۱. برآورد اثر متغیرهای مستقل بر سرمایه اجتماعی

متغیر	مسیر	متغیر	ضریب تعیین	برآورد استاندارد	نسبت بحرانی	سطح معناداری	
						حد پایین	حد بالا
بعد خانوار تحصیلات سن درآمد	←	سرمایه اجتماعی	۰/۲۴	۰/۲۶	۴/۷۴	۰/۰۰۱	۰/۳۵
				۰/۲۹	۶/۴۱	۰/۰۰۱	۰/۴۳
				۰/۰۶	۱/۲۲	۰/۲۲۲	۰/۱۱
				۰/۱۰	۲/۰۳	۰/۰۴۲	۰/۱۶

منبع: یافته‌های پژوهش، ۱۳۹۸

مقادیر جدول ۱۱ بیان‌کننده این است که متغیرهای مستقل پژوهش (بعد خانوار، تحصیلات، سن و درآمد) در مجموع ۰/۲۴ از واریانس متغیر سرمایه اجتماعی را تبیین می‌کنند. در نمونه آماری بیشترین درصد تبیین مربوط به



متغیر تحصیلات و کمترین مقدار مربوط به متغیر سن است. اثر متغیرهای بعد خانوار، تحصیلات و درآمد بر متغیر وابسته پژوهش ( سرمایه اجتماعی) تفاوت معناداری با صفر ( $P. Value \leq 0/05$ ) دارد و اثر متغیر سن بر سرمایه اجتماعی تفاوت معناداری با صفر ندارد ( $P. Value \geq 0/05$ ). اثر متغیرهای بعد خانوار، تحصیلات و درآمد بر سرمایه مثبت و مستقیم است؛ به این معنا که با افزایش میزان متغیرهای یادشده، سرمایه اجتماعی نیز افزایش می‌یابد و برعکس. با مدنظر قراردادن مقادیر مربوط به برآورد خودگردان باید گفت از بین متغیرهای اثرگذار بر سرمایه اجتماعی در جامعه آماری، اثر متغیر تحصیلات در مقایسه با دو متغیر دیگر بیشتر است؛ ولی بین دو متغیر بعد خانوار و درآمد به لحاظ اثرگذاری بر سرمایه اجتماعی در جامعه آماری تفاوتی وجود ندارد.

### نتیجه‌گیری

سرمایه اجتماعی از مؤلفه‌های ضروری و پیش‌نیاز توسعه روستایی به شمار می‌آید. سرمایه اجتماعی با ایجاد همبستگی در بین افراد به مثابه منبع کنش‌های اجتماعی در عرصه‌های مختلف زندگی از سطح محلی تا سطح ملی و بین‌المللی مطرح می‌شود و جامعه را در برخورد با مسائل توان‌تر می‌کند و کاهش آن به بروز مسائل و معضلات حاد اجتماعی می‌انجامد. توجه نسبتاً کمتر مسئولان و متولیان امور اجرایی به این مقوله در مقایسه با سایر مؤلفه‌های ملموس در توسعه و توسعه روستایی مانند سرمایه فیزیکی، سرمایه انسانی، سرمایه مالی و...، شاید به ناملموس بودن آن برمی‌گردد؛ اما شکی نیست که مؤلفه‌های ناملموس مانند سرمایه اجتماعی به اندازه سایر سرمایه‌ها در فرایند توسعه روستایی نقش دارند.

پژوهش حاضر با هدف بررسی وضعیت سرمایه اجتماعی در دهستان میانکوه شهرستان اردل انجام شده است. بدین منظور برای ارزیابی سرمایه اجتماعی، شش شاخص اعتماد اجتماعی، ارزش اخلاقی مشترک، ساختار شبکه، مشارکت اجتماعی، کیفیت شبکه و فرهنگ مشترک بررسی شد. برای سنجش اعتبار این شاخص‌ها به مثابه مؤلفه‌های شکل‌دهنده سرمایه اجتماعی از مدل تحلیل عاملی تأییدی استفاده شد؛ سپس برای سنجش میزان همبستگی این زیرمقیاس‌ها با متغیر وابسته به مثابه تحلیل عاملی مرتبه دوم وارد مدل معادلات ساختاری شدند و پس از تأیید برازش کلیت، مدل تحلیل شد.

نتایج نشان داد ضرایب همبستگی بین سرمایه اجتماعی و هرکدام از شش مؤلفه بالا به ترتیب برابر با ۰/۸۵، ۰/۵۵، ۰/۳۷، ۰/۶۷، ۰/۷۲ و ۰/۶۵ به دست آمده است؛ بر این اساس اعتماد اجتماعی بیشترین همبستگی و ارزش‌های اخلاقی مشترک کمترین همبستگی را از بین زیرمقیاس‌های مرتبط به سرمایه اجتماعی به خود اختصاص داده‌اند. نتایج به دست آمده در این پژوهش با نتایج پژوهش‌های گلیرز<sup>۱</sup> (۲۰۰۱)، ایونس و سیرت<sup>۲</sup> (۲۰۰۷)، یون و همکاران<sup>۳</sup> (۲۰۱۵)، قربانی (۱۳۹۹)، ویراکون و همکاران<sup>۴</sup> (۲۰۱۹) و شریفی‌نیا (۱۳۹۸) مشابه است.

<sup>1</sup> Gleaser

<sup>2</sup> Evans & syrett

<sup>3</sup> Yoon et al.

<sup>4</sup> Weerakoon et al.

برای بررسی عوامل مؤثر بر سرمایه اجتماعی در منطقه پژوهش از شاخص‌های بعد خانوار، تحصیلات، سن و درآمد استفاده شد که به ترتیب ۰/۲۶، ۰/۳۹، ۰/۰۶ و ۰/۱۰، ضرایب تأثیر متغیرهای مستقل استفاده شده بر متغیر وابسته (سرمایه اجتماعی) است. این ضرایب نشان می‌دهد بیشترین تأثیر را تحصیلات و کمترین تأثیر را سن بر سرمایه اجتماعی دارد. نتایج این پژوهش در ارتباط با تأثیر عوامل زمینه‌ای درآمد، تحصیلات و بعد خانوار تأییدکننده نتایج پژوهش‌های کسان و همکاران (۱۳۹۱)، کسانی و همکاران (۱۳۹۳)، طیب‌نیا و همکاران (۱۳۹۸) و فاتحی و اخلاصی (۱۳۹۲) است.

شناسایی و وضعیت سرمایه اجتماعی به برنامه‌ریزان در طراحی راهبردهای توسعه متناسب با ظرفیت‌های منطقه کمک می‌کند. سرمایه اجتماعی، یک مؤلفه پیش‌بینی‌کننده ضروری، زمینه توسعه روستایی را فراهم می‌آورد؛ بدین ترتیب توجه به مؤلفه‌های سرمایه اجتماعی به‌ویژه ارج نهادن به اعتماد عمومی مردم و مشارکت فعالانه آنان، این نکته را خاطر نشان می‌کند که حضور، مشارکت و اعتماد در برنامه‌های توسعه، برنامه‌ریزی‌ها و جامعه اهمیت دارد؛ بنابراین برای تقویت آن باید کوشید؛ از سوی دیگر، توجه به آموزش به‌مثابه یکی از شاخص‌های تقویت‌کننده سرمایه اجتماعی و تأثیرگذار بر آن، باید با یک راهبرد مناسب در آموزش‌های رسمی و غیررسمی مدنظر قرار گیرد. در نهایت تجدیدنظر در توزیع منابع درآمدی، به گونه‌ای که تضاد منافع با مردم ایجاد نشود، در بهبود سرمایه اجتماعی تأثیرگذار است.

## منابع

- ۱- احمدی، منیژه، محمدی یگانه، بهروز، سنایی مقدم، سروش، (۱۳۹۷)، تحلیل اثرات سرمایه اجتماعی در کاهش فقر خانوارهای روستایی؛ مطالعه موردی: دهستان پشت‌زیلایی، استان کهگیلویه و بویراحمد، فصلنامه علمی پژوهشی نگرش‌های نو در جغرافیای انسانی، دوره ۱، شماره ۱۰، سمنان، ۹۳-۱۰۷.
- ۲- اسماعیلی، رضا، (۱۳۸۵)، بررسی شاخص‌های توسعه اجتماعی و سطح بندی آن در شهرستان‌های استان اصفهان، پایان‌نامه دکتری، استاد راهنما: ضرابی، اصغر، دانشگاه اصفهان، گروه جغرافیا و برنامه‌ریزی.
- ۳- افشانی، سید علیرضا، عسکری‌ندوشن، عباس، فاضل نجف‌آبادی، سمیه، حیدری، محمد، (۱۳۸۸)، اعتماد اجتماعی در شهر یزد: تحلیلی از سطوح و عوامل، مجله جامعه‌شناسی کاربردی، سال ۲۰، شماره ۴، اصفهان، ۷۴-۵۷.
- ۴- امیری اردکانی، محمد، شاه‌ولی، منصور، (۱۳۸۳)، مبانی، مفاهیم و مطالعات دانش بومی کشاورزی، وزارت جهاد سازندگی، آموزش و ترویج، معاونت امور دام، چاپ سوم، تهران، ۱۶۸ ص.
- ۵- بیکر، واین، (۱۳۸۲). مدیریت و سرمایه اجتماعی، ترجمه: مهدی الوانی و محمدرضا ربیعی، انتشارات سازمان مدیریت صنعتی، چاپ اول، تهران، ۲۶۰ ص.

- ۶- پورتس، آلهاندرو، (۱۳۸۵)، سرمایه اجتماعی: خاستگاهها و کاربردهایش در جامعه شناسی مدرن، از کتاب سرمایه اجتماعی، اعتماد و دموکراسی به کوشش کیان تاج‌بخش، مترجم: حسن پویان و افشین خاکباز، نشر شیرازه، چاپ دوم، تهران، ۷۰۴ ص.
- ۷- پیران، پرویز، موسوی، میرطاهر، شیانی، ملیحه، (۱۳۸۶)، کارپایه مفهومی و مفهوم سازی سرمایه اجتماعی (با تأکید بر شرایط ایران)، رفاه اجتماعی، سال ۶، شماره ۴۴، تهران، ۹-۲۳.
- ۸- خوشفر، غلامرضا، میرزاخانی، شهربانو، (۱۳۹۶)، بررسی رابطه بین شاخص‌های سرمایه اجتماعی با سطح توسعه‌یافتگی؛ مورد مطالعه: شهرستان‌های استان گلستان در سال‌های ۱۳۸۵-۱۳۹۰، فصلنامه مشارکت و توسعه اجتماعی، دوره ۳، شماره ۲، بندرعباس، ۱-۲۵.
- ۹- دادورخانی، فضیله، ملکان، احمد، عزمی، آئیژ، احمدی، راشد، (۱۳۹۲)، مطالعه تطبیقی تأثیر سرمایه اجتماعی بر ارتقای توسعه روستایی، دهستان گودین، شهرستان کنگاور، مجله برنامه‌ریزی فضایی، سال ۳، شماره ۳، اصفهان، ۱۲۵-۱۴۴.
- ۱۰- زیاری، کرامت‌الله، طاووسیان، علی، سلمانی، محمدعلی، رضایی، حجت، (۱۳۹۳)، برآورد و سطح‌بندی توسعه محله‌ای با تأکید بر مؤلفه‌های سرمایه اجتماعی؛ مطالعه موردی: محلات شهر ابرکوه، پژوهش و برنامه‌ریزی شهری، دوره ۵، شماره ۱۸، فارس، ۵۹-۷۶.
- ۱۱- شریفی‌نیا، زهرا، (۱۳۹۸)، ارزیابی سرمایه اجتماعی در سکونتگاه‌های روستایی؛ مطالعه موردی: دهستان گنج‌افروز شهرستان بابل، نگرش‌های نو در جغرافیای انسانی، سال ۱۱، شماره ۲، سمنان، ۳۱۳-۳۲۶.
- ۱۲- صالحی، اسماعیل، آقابابایی، محمدتقی، سرمودی، هاجر، فرزادبهباش، محمدرضا، (۱۳۸۹)، بررسی میزان تاب‌آوری محیطی با استفاده از مدل شبکه‌علیت، فصلنامه محیط‌شناسی، دوره ۳۷، شماره ۵۹، تهران، ۹۹-۱۱۲.
- ۱۳- طیب‌نیا، علی، سوری، علی، میرزبابایی، مبین، (۱۳۹۸)، تأثیر آموزش بر سرمایه اجتماعی، پژوهش‌ها و سیاست‌های اقتصادی، دوره ۲۷، شماره ۹۱، تهران، ۲۶۱-۲۸۸.
- ۱۴- فاتحی، ابوالقاسم، اخلاصی، ابراهیم، (۱۳۹۲)، عوامل مؤثر بر سرمایه اجتماعی؛ مورد مطالعه: دانش‌آموزان دختر پیش‌دانشگاهی شهر شیراز، مجله برنامه‌ریزی رفاه و توسعه اجتماعی، دوره ۴، شماره ۱۴، تهران، ۱۴۵-۱۸۱، <https://www.sid.ir/fa/Journal/ViewPaper.aspx?id=262842>.
- ۱۵- فعلی، جواد، گرجی کرسامی، علی، سیاه‌چشم، مه‌ری، (۱۳۹۷)، بررسی تأثیر سرمایه اجتماعی بر امنیت اجتماعی؛ مورد مطالعه: شهروندان محلات حاشیه‌نشین شهر ساری، پژوهشنامه نظم و امنیت انتظامی، دوره ۱۱، شماره ۴۳، تهران، ۲۹-۵۶.
- ۱۶- قاسمی، وحید، (۱۳۹۰)، برآورد حجم نمونه در مدل‌های معادله ساختاری و ارزیابی کفایت آن برای پژوهشگران اجتماعی، مجله جامعه‌شناسی ایران، دوره ۱۲، شماره ۴، تهران، ۱۳۸-۱۵۵.

- ۱۷- قاسمی، وحید، (۱۳۹۲)، مدل‌سازی معادله ساختاری در پژوهش‌های اجتماعی با کاربرد Amos Graphics، انتشارات جامعه‌شناسان، چاپ دوم، تهران، ۳۷۶ ص.
- ۱۸- قربانی، علی، عنابستانی، علی اکبر، شایان، حمید، (۱۳۹۹)، تحلیل فضایی اثرگذاری سرمایه اجتماعی بر تغییرات سطح توسعه پایدار در حوزه‌های روستایی؛ مطالعه موردی: شهرستان بجنورد، برنامه‌ریزی فضایی (جغرافیا)، سال ۱۰، شماره ۱ (پیاپی ۳۶)، اصفهان، ۱-۲۸.
- ۱۹- کسان، عزیز، گوهری، محمودرضا، موسوی، میرطاهر، اسدی لاری، محسن، روحانی رصاف، مرضیه، شجاع، محسن، (۱۳۹۱)، بررسی مؤلفه‌های سرمایه اجتماعی ساکنان شهر تهران با استفاده از تحلیل مسیر، مجله تخصصی اپیدمیولوژی ایران، دوره ۸، شماره ۲، تهران، ۱-۱۲.
- ۲۰- کسان، عزیز، منتی، رستم، منتی، والیه، شجاع، محسن، میریلوچ زهی، علی، (۱۳۹۳)، بررسی عوامل مؤثر بر سرمایه اجتماعی و ارتباط آن با کیفیت زندگی در سالمندان شهر ایلام، مجله علوم پزشکی صدر، دوره ۲، شماره ۳، شیراز، ۲۳۵-۲۴۴.
- ۲۱- لعل سجادی، محمود، (۱۳۸۷)، بررسی رابطه بین سرمایه اجتماعی و رضایت شغلی معلمان شهر مشهد، پایان‌نامه کارشناسی ارشد جامعه‌شناسی، استاد راهنما: حاجی‌زاده، مسعود، دانشگاه یزد، گروه جامعه‌شناسی.
- ۲۲- مرکز آمار ایران، (۱۳۹۵)، سرشماری عمومی نفوس و مسکن.
- ۲۳- همتی، رضا، (۱۳۸۶)، سرمایه اجتماعی: چالش‌های روش‌شناختی و ابزارهای اندازه‌گیری، همایش سرمایه اجتماعی و توسعه اقتصادی مؤسسه عالی آموزش و پژوهش سازمان مدیریت و برنامه‌ریزی.
- 24- Appau, S., Awaworyi Churchill, S., Smyth, R., Zhang, Q., (2020). **Social Capital Inequality and Subjective Wellbeing of Older Chinese**, Social Indicators Research, doi:10.1007/s11205-020-02340-9.
- 25- Australian Bureau of Statistics, (2003). **Social Capital and Social Wellbeing, Augus**.
- 26- Engbers, T.A., Thompson, M.F., Slaper, T.F., (2016). **Theory and Measurement in Social Capital Research**, Social Indicators Research, 132 (2), 537- 558.
- 27- Evans, M., Syrett, S., (2007). **Generating social capital? The social economy and local economic development**, European Urban and Regional Studies, 14 (1), 55- 74.
- 28- Gleaser, E.L., (2001). **The Formation of social**, organization for economic Co-operation and Development, www.oecd.org/dataoecd/5/17/1824983.pdf.
- 29- Goodland, R., (2003). **Sustainability Human, Social, Economic And Environmental**, World Bank Washington DC, USA.
- 30- Grootaert, C., Narayan, D., Jones, V.N., Woolcick, M., (2004). **Measuring Social Capital an Integrrated Questionnaire**, World Bank Working, Paper18, World Bank, Washington DC.
- 31- Leana, C.R., Van Buren, H.J., (1999). **Organizational social capital and employment practices**, Academy of Management Review, 24 (3), 538- 555.
- 32- Lochner, K., Kawachi, I., Kennedy, B.P., (1999). **Social capital: a guide to its measurement**, Health & place, 5 (4), 259- 270.

- 33- Milani, C., (2005). **Social Capital, Political Participation and Local Development: Actors in Civil Society and Local Development Policies in Bahia**, funded by the Research Support Foundation of the State of Bahia (FAPESB) and developed within the Escola de Administracao at the Federal University of Bahia, 1- 31.
- 34- Nahapiet, J., Ghoshal, S., (1998). **Social capital, intellectual capital, and the organizational advantage**, Academy of Management Review, 23 (2), 242- 266.
- 35- Narayan, D., Pritchett, I., (1999). **Cents and sociability: Household income and social capital in rural Tauzauia**, Economic Development and Cultural Change, Vol 47, No 4, Pp 871- 897.
- 36- Norris, D., (2005). **Social Capital Measurement: National Experiences and International Harmonization- A Beginning**, Siena Group Meeting. Helsinki.
- 37- Oorschot, W., Van, W., Gelissen, J., (2006). **Social Capital in Europe Measurement and Social and Regional Distribution of a Multifaceted Phenomenon**, Acta Sociologica, 49 (2), 149- 167.
- 38- Prayitno, G., Matsushima, K., Jeong, H., Kobayashi, K., (2014). **Social capital and migration in rural area development**, Procedia Environmental Sciences, Vol 20, Pp 543- 552.
- 39- Putnam, R., (2000). **"Bowling alone: The collapse and revival of american community"**, New York: Simon and Schuster.
- 40- Sabatini, F., (2005). **Social Capital as Social Networks: a Net Framework for Measurement, Working, Department of Public Economics**, University of Rome La Sapienza Paper, 83 p.
- 41- Stone, W., Hughes, W., (2001). **Social Capital: Empirical Meaning and Measurement Validity Australian Institute of Family studies**, Research paper, 27 p.
- 42- **knowledge sharing**, Knowledge Management Research & Practice, 13 (2), 214- 224.
- 43- Yoon, H., Yun, S., Lee, J., Phillips, F., (2015). **Entrepreneurship in East Asian regional innovation systems: role of social capital**, Technological Forecasting and Social Change, Vol 100, Pp 83- 95.
- 44- Weerakoon, C., McMurray, A.J., Rametse, N.M., Arenius, P.M., (2020). **Social capital and innovativeness of social enterprises: opportunity-motivation-ability and knowledge creation as mediators**, Knowledge Management Research & Practice, 18 (2), Pp 147- 161.