

## Analysis of the Tundamental Tourism Entrepreneurial Factors Affecting the Sustainable Rural Development of Koohrang County

Hamid Nazari Sarmazeh<sup>1</sup>, Dr.Seyed Skandar Seidaiy<sup>2\*</sup>

1-Ph.D Student of Geography and Rural Planning, Faculty of Geography Sciences and Planning, University of Isfahan

2-Associate Professor of Geography and Rural Planning, University of Isfahan



Nazari Sarmazeh H & Seidaiy, S. S. (2021). [Analysis of the Tundamental Tourism Entrepreneurial Factors Affecting the Sustainable Rural Development of Koohrang County]. *Geography and Development*, 19(63), 227-248.

doi: <http://dx.doi.org/10.22111/J10.22111.2021.6205>

Received: 11/06/2020

Accepted : 28/12/2020

### Keywords:

Creativity and innovation,  
Qualitative comparison analysis, Sustainable development,  
Environmental adaptation, Koohrang County.

### ABSTRACT

The present study tries to investigate to move towards sustainable development what conditions the study population should have in the field of tourism entrepreneurship. The research is descriptive and surveys in terms of nature and method and practical in terms of purpose. In the theoretical part, data collection is using documentary sources and in the practical part by survey method and based on the distribution of questionnaires among 254 heads of households living in rural areas of Koohrang County. The number of samples was selected using Sample power software through the purpose of the research in a random stratified manner following the principle of proportional division in the studied villages. Qualitative comparison analysis (QCA) method used to analyze the data. Compared to similar methods such as regression, QCA has the advantage of providing a better solution in experimental research and systematic analysis, by identifying different combinations of conditions (effective variables). In total, four indicators: "creativity and innovation", "growth and development", "socio-cultural adaptation" and "environmental adaptation" were analyzed in the form of tourism entrepreneurship conditions affecting the sustainable rural development of the study area. The singular analysis showed that the index of "growth and development" and "environmental adaptation" with seven repetitions in different cases have the most support for the result. However, each condition individually is the only necessary condition for sustainable development of the study area, and each of them will lead to sustainable development if combined with other conditions. In the composite analysis, five causal combinations were obtained with acceptable theoretical adequacy. The combination of "socio-cultural adaptation" and "growth and development" conditions with a coverage coefficient of 0.794 and a Consistency coefficient of 0.917, respectively, has the highest impact on sustainable rural development. Then, the combination of "growth and development" and "creativity and innovation" with a coverage coefficient of 0.783 and a Consistency coefficient of 0.895. The combination of "environmental adaptation" and "growth and development" with a coverage coefficient of 0.78 and a Consistency coefficient of 0.888, is the third effective combination. The combination of "environmental adaptation" and "socio-cultural adaptation" with a coverage coefficient of 0.765 and the Consistency coefficient of 0.865 constitute the fourth combination. Finally, the combination of "environmental compatibility" and "creativity and innovation" with coverage coefficient. 0.762 and Consistency coefficient of 0.867, is the fifth compound affecting sustainable rural development. As the results showed, none of the indicators were excluded from the analysis. Therefore, to measure the impact of tourism entrepreneurship on sustainable rural development, it is necessary to examine the extent of socio-cultural adaptation, environmental adaptation, innovation, and its growth and development effects in the life of the host community.

Copyright©2021, Geography and Development. This is an open-access article distributed under the terms of the Creative Commons Attribution-noncommercial 4.0 International License which permits copy and redistribute the material just in noncommercial usages, provided the original work is properly cited.

### Extended Abstract

#### 1- Introduction

Chaharmahal and Bakhtiari province is one of the main Destinations of nature tourism and rural tourism in

Iran. Assessing the impact of tourism entrepreneurship on sustainable rural development is important in this province and Koohrang city for two reasons: First, at significant, this province is one of the main destinations for tourism and rural tourism in Iran, and in 2019, 4648317 tourists visited this province. Lack of appropriate policy for tourism entrepreneurship has caused the massive potentials of tourism was underestimated in the growth of employment. On the other hand, tourism is one of the main strategies in the development perspective of Chaharmahal and Bakhtiari province.

#### \*Corresponding Author:

Dr.Seyed Skandar Seidaiy

Address: Department of of Geography and Rural Planning, University of Isfahan

Tel: +98 (9131098975)

E-mail: s.seidiy@geo.ui.ac.ir

Understanding the effects of tourism entrepreneurship on sustainability and considering the aspects, can provide a brighter future for sustainable rural development of the province. Accordingly, the present study seeks to answer these questions: What are the contexts of tourism entrepreneurship that lead to sustainable rural development in the Township of Koohrang? And what combination of these causal conditions can have a greater impact on sustainable rural development?

## 2-Methods and Material

The research is descriptive and surveys in terms of nature and method and practical in terms of purpose. In the theoretical part, data collection is used documentary sources and in the applied part by survey method and based on the distribution of questionnaires among 254 heads of households living in rural areas of Koohrang County. The number of samples was selected using Sample power software through the purpose of the research in a random stratified manner following the principle of proportional division in the studied villages. The qualitative comparison analysis (QCA) method is used to analyze the data. Compared to similar methods such as regression, QCA has the advantage of providing a better solution in experimental research and systematic analysis, by identifying different combinations of conditions (effective variables).

## 3-Results and Discussion

According to the results, the age of the statistical sample is between at least 22 and at most 64 years; their average age is 39 years; in terms of gender, 86% of respondents are men and 14% are women. In terms of education level, the highest frequency was people with diplomas with 34.4. In terms of employment, farmers and ranchers have the highest frequency with 33%. In total, four indicators: "creativity and innovation", "growth and development", "socio-cultural adaptation" and "environmental adaptation" were analyzed in the form of tourism entrepreneurship conditions affecting the sustainable rural development of the study area. The singular analysis showed that the index of "growth and development" and

"environmental adaptation" with seven repetitions in different cases have the most support to the result. However, each condition individually is the only necessary condition for sustainable development of the study area, and each of them will lead to sustainable development if combined with other conditions. In the composite analysis, five causal combinations were obtained with acceptable theoretical adequacy. The combination of "socio-cultural adaptation" and "growth and development" conditions with a coverage coefficient of 0.794 and a Consistency coefficient of 0.917, respectively, has the highest impact on sustainable rural development. Then, the combination of "growth and development" and "creativity and innovation" with a coverage coefficient of 0.783 and a Consistency coefficient of 0.895. The combination of "environmental adaptation" and "growth and development" with a coverage coefficient of 0.78 and a Consistency coefficient of 0.888, is the third effective combination. The combination of "environmental adaptation" and "socio-cultural adaptation" with a coverage coefficient of 0.765 and the Consistency coefficient of 0.865 constitute the fourth combination. Finally, the combination of "environmental compatibility" and "creativity and innovation" with coverage coefficient. 0.762 and a Consistency coefficient of 0.867, is the fifth compound affecting sustainable rural development. As the results showed, none of the indicators were excluded from the analysis. Therefore, to measure the impact of tourism entrepreneurship on sustainable rural development, it is necessary to examine the extent of socio-cultural adaptation, environmental adaptation, innovation, and its growth and development effects in the life of the host community.

## 4-Conclusion

The results of the data analysis indicate that tourism entrepreneurship platforms have an impact on sustainable rural development. These substrates or conditions, in different causal combinations, affect sustainable rural development. The results show that the combination of innovation, growth and

development, socio-cultural adaptation, and environmental adaptation conditions are the necessary conditions for the result (sustainable rural development). Therefore, achieving sustainable rural development in Koohrang Township becomes plain when at the same time tourism entrepreneurship innovation is used per the regrant space in the study area and is more compatible with these conditions; Tourism entrepreneurship provides the host community with growth and development and quality of life, and tourism revenue outputs are spent on regional growth; Since the tourism industry must protect its products for surviving, tourism businesses' adaptation to the environment should be considered as the main tourism platform in the township.

**Keywords:** Creativity and innovation, Qualitative comparison analysis, Sustainable development, environmental adaptation, Koohrang County.

## 5-References

- Eftekhari, A., Mahdavi, D., Poortaheri, M. (2011). Localization Process of Sustainable Development Indicators of Rural Tourism in Iran. *Journal of Rural Research*, 1(4), 1-41. [https://jrur.ut.ac.ir/article\\_22685.html?lang=en](https://jrur.ut.ac.ir/article_22685.html?lang=en)
- Papli Yazdi, Mohammad Hossein, Ebrahimi, Mohammad Amir (2011), *Rural Development Theories*, sixth edition, Tehran, Samt Publications.
- Poor Shamsi, Saleh, Hassanzadeh, Ismail, Karimi Khadijeh (2017). The Reciprocal Effects of Sustainable Tourism Development on Local Community Development: A Case Study of Naghadeh. *Geographical Journal of Tourism Space*, 6(21), 41-63. [http://gjts.malayeriau.ac.ir/article\\_528452.html?lang=en](http://gjts.malayeriau.ac.ir/article_528452.html?lang=en)
- Javadan, Mojtaba., And Rokanuddin Eftekhari, Abdolreza. (2011). Measuring indicators of sustainable social development in rural areas using geographic information system Case: Sarband section (Shazand city - Markazi province). *Application of remote sensing and GIS in planning*, 1(1), 65-78. <https://www.sid.ir/fa/journal/ViewPaper.aspx?id=172221>
- Heidari Sareban, V. (2012). Prioritizing Major Barriers to Rural Women's Entrepreneurship, Using AHP Method. Case study: Ardabil province. *Women's Studies Sociological and Psychological*, 10(2), 159-177. [doi:10.22051/jwsps.2012.1430](https://doi.org/10.22051/jwsps.2012.1430)[https://jwsps.alzahra.ac.ir/article\\_1430.html?lang=en](https://jwsps.alzahra.ac.ir/article_1430.html?lang=en)
- Khosravi, S., Mehdizadeh, H., Mirakzadeh, A. (2019). Launching green entrepreneurship as a strategy for empowering the poor villagers (Case study: Professors of Agriculture Faculty, Razi University). *Journal of Environmental Science and Technology*, 21(1), 99-111. [doi:10.22034/jest.2018.13776](https://doi.org/10.22034/jest.2018.13776) [https://jest.srbiau.ac.ir/article\\_13776.html](https://jest.srbiau.ac.ir/article_13776.html)
- Dastoom, S, Savadi, M (2017). Designing a framework of Entrepreneurship Development in the Sports tourism industry. *Geography (Regional Planning)*, 7(2), 249-265. [http://www.jgeoqeshm.ir/article\\_49689.html?lang=en](http://www.jgeoqeshm.ir/article_49689.html?lang=en)
- Sojasi Qidari, H., Roknoddin Eftekhari, A., purtaheri, M., Azar, A. (2014). Ecotourism Entrepreneurship Development Pattern in Rural Areas (Case Study: River Valley Tourism in Tehran Providence). *Human Geography Research*, 46(2), 273-292. [https://jhgr.ut.ac.ir/article\\_51564.html](https://jhgr.ut.ac.ir/article_51564.html)
- Sharifinia, Z., Mahdavi, M. (2011). The Role of Social and Rural Economic Poverty in the Environment Destruction (Case Study: The Surveyed Pasture of Shoorood in Shibab District of Zabol Township). *Human Geography Research*, 43, 67-84. [https://jhgr.ut.ac.ir/article\\_24495.html](https://jhgr.ut.ac.ir/article_24495.html)
- shamsoddini, A., deghani, A., manochehri, F., abizadeh, S. (2020). Environmental Sustainability Assessment and Serving its Spatial Distribution in Rural Settlements in kermanshah province (Case Study: Ravansar Township). *Geography And Development Iranian Journal*, 18(58), 75-92. [https://gdij.usb.ac.ir/article\\_5177.html?lang=en](https://gdij.usb.ac.ir/article_5177.html?lang=en)
- Shokati Amghani Mohammad, Ishaqi Reza, Maheri Ahad, Rezaei Ruhollah, Shaban Ali Fami Hossein (2016), Investigating Barriers to Tourism Development in Rural Areas of Osko County (Case Study: Aq Gonbad Coastal Village), *Geographical space*, 16(53): 23-37. <http://geographical-space.iau-ahar.ac.ir/article-1-1347-fa.html>
- askari, R., sh, A., kardvani, P. (2018). Presenting a Futuristic Model of Entrepreneurship based on Indigenous Tourism Target Villages: A case Study Khor & Biabank. *Regional Planning*, 8(31), 91-102. [http://jzpm.miau.ac.ir/article\\_3082.html?lang=en](http://jzpm.miau.ac.ir/article_3082.html?lang=en)
- Kaviani, Aboutaleb, Rahmani, Bijan, Razavian, Mohammad Taghi, Alipour Nakhi, Abbas (2018), Assessing the role and impact of tourism entrepreneurship business environment development in order to achieve sustainable rural development (Case study: South Astarabad rural district in Gorgan). *Journal of New Attitudes in Human Geography*, 10 (2), 251-275. [http://geography.journals.iau-garmsar.ac.ir/article\\_540589.html](http://geography.journals.iau-garmsar.ac.ir/article_540589.html)

- Ali Akbar Naji Maidani, Lotfali Azari (2017). The need to adapt rural entrepreneurship to environmental approaches, National Conference on Rural Entrepreneurship Development Management Strategies in Iran, -04-19 <https://profdoc.um.ac.ir/paper-abstract-1065240.html>
- Schneider, M. R., Schulze-Bentrop, C., & Paunescu, M. (2010). Mapping the institutional capital of high tech firms: A fuzzy-set analysis of capitalist variety. *International Business Studies*, 41(2), 246-266. <https://link.springer.com/article/10.1057/jibs.2009.36>
- Shane, S. & Venkataraman, S. (2000). The promise of entrepreneurship as a field of research. *Academy of Management review*, VOL.25, NO (1), PP.217-222. <https://journals.aom.org/doi/abs/10.5465/amr.2000.2791611>
- Spence, M., Gherib, J. B. B., & Biwolé, V. O. (2011). Sustainable entrepreneurship: is entrepreneurial will enough? A north-south comparison. *Journal of Business Ethics*, 99(3), 335-367. <https://link.springer.com/article/10.1007/s10551-010-0656-1>
- Terziev, V. (2016). Entrepreneurship in organic production—an incentive for sustainable rural development. *Agricultural and Resource Economics: International Scientific E-Journal*, 2(4). [https://papers.ssrn.com/sol3/papers.cfm?abstract\\_id=3154704](https://papers.ssrn.com/sol3/papers.cfm?abstract_id=3154704)
- Urbano, D., Toledano, N., & Ribeiro-Soriano, D. (2011). Socio-cultural factors and transnational entrepreneurship: A multiple case study in Spain. *International Small Business Journal*, 29(2), 119-134. <https://journals.sagepub.com/doi/abs/10.1177/0266242610391934>
- Vernet, A., Khayesi, J. N., George, V., George, G., & Bahaj, A. S. (2019). How does energy matter? Rural electrification, entrepreneurship, and community development in Kenya. *Energy Policy*, 126, 88-98. <https://www.sciencedirect.com/science/article/pii/S0301421518307365>
- Wang, S., Hung, K., & Huang, W. J. (2019). Motivations for entrepreneurship in the tourism and hospitality sector: A social cognitive theory perspective. *International Journal of Hospitality Management*, 78, 78-88. <https://www.sciencedirect.com/science/article/pii/S0278431917309593>



## واکاوی عوامل بنیادین کار آفرینی گردشگری اثرگذار بر توسعه پایدار روستایی شهرستان کوهرنگ

حمید نظری سرمازه<sup>۱</sup>، دکتر سید اسکندر صیدائی<sup>۲\*</sup>

### چکیده

پژوهش حاضر درصدد بررسی این است که جامعه مورد مطالعه باید چه شرایطی را در زمینه کارآفرینی گردشگری داشته باشد تا در مسیر توسعه پایدار حرکت کند. این پژوهش از لحاظ ماهیت و روش، توصیفی و پیمایشی و از نظر هدف، کاربردی است. جمع آوری داده‌ها، در بخش نظری با استفاده از منابع اسنادی و در بخش عملی با روش پیمایشی و مبتنی بر توزیع پرسشنامه در میان ۲۵۴ نفر از سرپرستان خانوار ساکن در مناطق روستایی شهرستان کوهرنگ است. تعداد نمونه، با استفاده از نرم‌افزار Sample power و متناسب با هدف تحقیق، انتخاب و به روش طبقه‌بندی تصادفی و متناسب با اصل تسهیم به نسبت، در روستاهای مورد مطالعه انتخاب شد. از روش تحلیل مقایسه کیفی، برای تحلیل داده‌ها استفاده شد. این روش، نسبت به روش‌های مشابه مانند رگرسیون، دارای مزیت ارائه راه حل بهتر در پژوهش‌های تجربی و تحلیل سیستماتیک، از طریق شناسایی ترکیب‌های مختلف شرایط (متغیرهای اثرگذار)، است. در مجموع، چهار شاخص «نوآوری»، «رشد و توسعه»، «سازگاری اجتماعی- فرهنگی» و «سازگاری زیست‌محیطی» در قالب شرایط کارآفرینی گردشگری اثرگذار بر توسعه پایدار روستایی منطقه مورد مطالعه، وارد تحلیل شد. تحلیل منفرد نشان داد که شاخص «رشد و توسعه» و «سازگاری زیست‌محیطی» با هفت تکرار در حالت‌های مختلف، بیشترین حمایت را از نتیجه دارد؛ با این وجود، هر کدام از شرایط به صورت جداگانه تنها شرط لازم برای توسعه پایدار منطقه مورد مطالعه است و هر کدام از شرایط در صورتی سبب توسعه پایدار می‌شوند که با شرایط دیگر ترکیب شود. در تحلیل ترکیبی، به‌طور کلی پنج ترکیب علی شرایط با کفایت نظری مقبول به دست آمد. به ترتیب، ترکیب شرایط «سازگاری اجتماعی- فرهنگی» و «رشد و توسعه» با ضریب پوشش ۰/۷۹۴ و ضریب سازگاری ۰/۹۱۷، بیشترین تأثیر را بر توسعه پایدار روستایی دارد. پس از آن، ترکیب «رشد و توسعه» و «خلاقیت و نوآوری» با ضریب پوشش ۰/۷۸۳ و ضریب سازگاری ۰/۸۹۵ قرار دارد. ترکیب «سازگاری زیست‌محیطی» و «رشد و توسعه» با ضریب پوشش ۰/۷۸ و ضریب سازگاری ۰/۸۸۸، به‌عنوان سومین ترکیب اثرگذار؛ ترکیب شرایط «سازگاری زیست‌محیطی» و «سازگاری اجتماعی- فرهنگی» با ضریب پوشش ۰/۷۶۵ و ضریب سازگاری ۰/۸۶۵، چهارمین ترکیب را تشکیل داده و در نهایت، ترکیب «سازگاری زیست‌محیطی» و «خلاقیت و نوآوری» با ضریب پوشش ۰/۷۶۲ و ضریب سازگاری ۰/۸۶۷، ترکیب پنجم اثرگذار بر توسعه پایدار روستایی است. همان‌طور که از نتایج قابل مشاهده است، هیچ‌کدام از شاخص‌ها، از تحلیل مورد نظر کنار گذاشته نشده‌اند؛ بنابراین برای سنجش تأثیر کارآفرینی گردشگری بر توسعه پایدار روستایی، باید میزان سازگاری اجتماعی- فرهنگی، سازگاری محیطی، میزان نوآوری و تأثیرات رشد و توسعه‌ای آن، در زندگی جامعه میزبان را مورد بررسی قرار داد.

جغرافیا و توسعه، شماره ۶۳، تابستان ۱۴۰۰

تاریخ دریافت: ۹۹/۰۳/۲۲

تاریخ پذیرش: ۹۹/۱۰/۰۸

صفحات: ۲۲۷-۲۴۸



واژه‌های کلیدی:

خلاقیت و نوآوری، تحلیل مقایسه کیفی، توسعه پایدار، سازگاری زیست‌محیطی، شهرستان کوهرنگ.

### مقدمه

به‌ویژه در مناطق روستایی فراهم ساخته‌است (Ateljevic, 2017: 9). این بستر، از طریق تناسب استراتژی کارآفرینی گردشگری و توان آن در گسترش عدالت فضایی، نقش بسزایی در شکوفایی مناطق روستایی و رهایی از بن‌بست محرومیت دارد (عسگری و همکاران، ۱۳۹۷: ۹۴)؛ روستاهایی که نبود اشتغال، محدود بودن منابع درآمدی و اتکای صرف به منابع محیطی (ناجی‌میدانی و آذری، ۱۳۹۶: ۲)، منجر به آسیب‌پذیری، فقر و تخریب بیشتر محیط‌زیست

گردشگری به‌عنوان یک فعالیت گسترده اقتصادی- اجتماعی و رکنی مهم در معادلات اقتصادی، یکی از ابزارهای مهم توسعه شناخته می‌شود که اقتصاد، جامعه، فرهنگ و محیط‌زیست از آن تأثیرات بسیاری را می‌پذیرند (Wang & Yotsumoto, 2019: 188). بزرگ‌ترین صنعت عصر حاضر، برای تداوم، نیازمند تفکر خلاقانه و کارآفرینی است و در مقابل، بستر منحصربه‌فردی را برای ایجاد اشتغال و کارآفرینی،

hamidns67@yahoo.com

s.seidiy@geo.ui.ac.ir

۱- دانشجوی دکتری، گروه جغرافیا و برنامه‌ریزی روستایی، دانشکده جغرافیا و علوم برنامه‌ریزی، دانشگاه اصفهان، ایران

۲- دانشیار گروه جغرافیا و برنامه‌ریزی روستایی، دانشکده جغرافیا، دانشگاه اصفهان، ایران (نویسنده مسئول)

برای دستیابی به پایداری روستایی، باید کارآفرینی گردشگری مطابق با شرایط زمانی و فضایی حاکم بر روستاها برنامه‌ریزی و اجرا شود (Salhi Kakhki & Jahani, 2019: 72).

استان چهارمحال و بختیاری یکی از قطب‌های طبیعت‌گردی و گردشگری روستایی ایران است. ارزیابی تأثیر کارآفرینی گردشگری بر توسعه پایدار روستایی به دو دلیل در این استان و شهرستان کوهرنگ دارای اهمیت است. اول اینکه، هم‌اکنون این استان به‌عنوان یکی از اصلی‌ترین مقاصد گردشگری و گردشگری روستایی در ایران است و در سال ۱۳۹۸ بالغ بر ۴۶۴۸۳۱۷ نفر گردشگر از این استان بازدید کردند (اداره کل میراث فرهنگی، گردشگری و صنایع دستی چهارمحال و بختیاری، ۱۳۹۸). عدم سیاست مناسب در ارتباط با کارآفرینی گردشگری، در نتیجه عدم شناخت کافی از کارآفرینی در این صنعت، سبب شده‌است که از پتانسیل‌های عظیم گردشگری در توسعه اشتغال به‌صورت ناچیز بهره برده شود. از طرف دیگر، یکی از راهبردهای اصلی در چشم‌انداز توسعه استان چهارمحال و بختیاری که با برند «سرزمین پاک» شناخته می‌شود؛ مبتنی بر صنعت گردشگری تدوین شده‌است (طرح آمایش استان چهارمحال و بختیاری، ۱۳۹۶). شناخت تأثیرات کارآفرینی گردشگری بر پایداری و در نظر گرفتن همه جوانب آن، می‌تواند آینده‌ای روشن‌تر را برای توسعه پایدار روستایی استان فراهم سازد؛ بر همین اساس پژوهش حاضر به دنبال پاسخگویی به این سؤالات است: بسترهای کارآفرینی گردشگری که منجر به توسعه پایدار روستایی در شهرستان کوهرنگ می‌شود کدامند؟ و چه ترکیبی از این شرایط علی (بسترها)، می‌تواند در توسعه پایدار روستایی تأثیر بیشتری داشته باشد؟

شده‌است (پاپلی‌یزدی و ابراهیمی، ۱۳۹۰: ۸۶) و یکی از اساسی‌ترین چالش‌های پیش‌روی توسعه منطقه‌ای و ملی به حساب می‌آید. تداوم این دور باطل، باعث فقر بیشتر، نابرابری و تخریب بیشتر و در نهایت، تاریکی آینده توسعه روستایی خواهد شد (خسروی و میرکزاد، ۱۳۹۸: ۱۰۳). بر همین اساس، کارآفرینی گردشگری به‌عنوان یک مکانیسم توسعه فعالیت‌های غیرزراعی و متنوع‌سازی کسب‌وکارها، می‌تواند زمینه‌ساز توسعه روستایی و کاهش نابرابری فضایی شود (Farzanegan, 2014: 706؛ شوکتی و همکاران، ۱۳۹۵: ۲۵).

نکته قابل توجه در بحث کارآفرینی و کارآفرینی گردشگری، طرح آن براساس مزیت‌های منطقه‌ای است. تطابق کارآفرینی، با شرایط اقتصادی، اجتماعی، فرهنگی و محیطی منطقه، نه تنها بیانگر درک آگاهانه و مسئولانه از مفهوم توسعه و پایداری است؛ بلکه سبب تقویت محیط‌زیست، بهبود کیفیت زندگی، بازساخت فرهنگی و کاهش آسیب‌پذیری می‌شود (Taktak & Triki, 2015: 15).

با وجود تأکید ادبیات تخصصی پژوهش بر اهمیت بالای کارآفرینی گردشگری (Acs et al, 2012: 294; Audretsch & Leibach, 2008: 1700; Noseleit, 2013: 741)، توجه به کارآفرینی و گردشگری در برنامه‌های سوم، چهارم و پنجم توسعه کشور (کریم‌زاده و همکاران، ۱۳۹۵: ۳۳) و تأکید بر توسعه کارآفرینی براساس مزیت‌های منطقه‌ای و استانی در سال‌های اخیر در کشور (محمدی و همکاران، ۱۳۹۹: ۵۸)؛ هنوز کمبود مطالعات عملیاتی در آن احساس می‌شود (سجاسی‌قیداری و همکاران، ۱۳۹۳: ۲۷۴). بر این اساس، توجه جدی به کارآفرینی گردشگری مورد نیاز است. تأثیرات کارآفرینی گردشگری بر ابعاد مختلف پایداری، بررسی و میزان سازگاری آن با پایداری روستایی عمیقاً مورد کنکاش قرار گیرد؛ زیرا

### مبانی نظری و پیشینه تحقیق

پارادایم توسعه پایدار مبتنی بر فلسفه عدالت بین نسلی در بهره‌گیری از محیط و فرایندی است که نیازهای نسل حاضر را بدون به‌خطرانداختن توانایی نسل آینده برای تأمین آن‌ها، برطرف می‌کند (Ilutiu et al, 2015: 403). علی‌رغم این تعریف توسعه پایدار، تاکنون بیش از ۳۰۰ تعریف با دیدگاه‌های متفاوت از توسعه پایدار شده است (Ihuah et al, 2014: 2). با وجود تحول در مفهوم توسعه پایدار، اساس ایده همان است. هنوز مسئله نیازها در برابر محدودیت‌ها وزن می‌شود (Alhaddi, 2015: 135) و در جست‌وجوی یک تعادل و سازگاری است. ارکان سه‌گانه توسعه پایدار<sup>۱</sup>، یک چارچوب برای سنجش کارایی و موفقیت مشاغل و سازمان‌ها در قالب سه شاخص اقتصادی، اجتماعی و زیست‌محیطی فراهم کرده است (Goel, 2010: 63)؛ بنابراین برای سنجش توسعه پایدار محلی، باید این ابعاد در نظر گرفته شود.

پایداری اقتصادی: این مفهوم در پی توسعه از طریق تخصیص کارآمد و مدیریت منابع و سرمایه‌گذاری‌های مداوم عمومی و خصوصی برای سودآوری در شرایط کنونی و آینده است.

پایداری فرهنگی: این مفهوم نیازمند حفظ تنوع فرهنگی، ارزش‌ها و رویه‌هایی است که در حال حاضر در منطقه وجود دارد.

پایداری زیست‌محیطی: به یک فرایند توسعه با مبنای فیزیکی اشاره دارد که هدف آن حفظ و استفاده عقلانی از منابع طبیعی است و از جذب و بازیابی ظرفیت اکوسیستم در مقابل دخالت‌های انسانی پشتیبانی می‌کند (Ruschmann, 2001: 71). در

بستر پایداری محیطی، یک جامعه پایدار باید سه شرط را رعایت کند:

۱- میزان استفاده از منابع تجدیدپذیر نباید بیش از میزان بازسازی آن‌ها باشد؛ ۲- میزان استفاده از منابع تجدیدناپذیر نباید از میزان توسعه جایگزین‌های تجدیدپذیر پایدار تجاوز کند؛ ۳- میزان آلودگی انتشار آن نباید از ظرفیت جذب محیط‌زیست، فزونی یابد (Elkington, 1998:43). این شرایط در جوامع روستایی که زندگی آنان با طبیعت و محیط اطرافشان گره خورده است، بسیار حائز اهمیت خواهد بود. بر همین اساس، پایداری این مناطق منوط به کاهش فشارهای مخرب بر محیط‌زیست، بهبود کیفیت زندگی مردم محلی و یکپارچگی فرهنگی است (ناجی میدانی و آذری، ۱۳۹۶: ۳-۲). در واقع، توسعه پایدار اهداف اجتماعی، اقتصادی و زیست‌محیطی را به یکدیگر وصل می‌کند و کسب و کارهای سازگار با این رویکرد، باید اهداف زیست‌محیطی و اجتماعی را در کنار اهداف اقتصادی قرار داده و به آن‌ها وزن یکسان دهند (حیدری ساریان، ۱۳۹۱: ۱۶۴).

یکی از سیاست‌هایی که می‌تواند توسعه محلی را تقویت کند، کارآفرینی است؛ زیرا در روند توسعه پایدار روستایی، رشد اقتصادی و اشتغال را تقویت می‌کند (دستوم و سوادی، ۱۳۹۶: ۲۵۲). برای کارآفرینی نمی‌توان نقطه آغازی متصور شد، اما طرح آن به‌عنوان یک قلمرو مطالعاتی را به شومپیتر (۱۳۹۴) نسبت داده‌اند. در مکتب فرانسه، کارآفرین و کارآفرینی به‌عنوان یک عامل کلیدی در اقتصاد مطرح بود و کارآفرین مسئول تمام مبادلات و گردش اقتصاد بود. محور اصلی کارآفرینی در رویکرد اقتصادی و روان‌شناسی، کارآفرین بوده است و تحلیل در سطح فرد بود. پس از آن رویکرد زمینه‌ای،

کارآفرینی را در بستر آن بررسی می‌کرد و کارآفرینی، از ارتباط کارآفرین و بستر شکل می‌گیرد  
(Shane & Venkataraman, 2000: 219-220)

برای ارزیابی کارکرد کارآفرینی گردشگری در هر منطقه چهار مقوله را باید مدنظر قرار داد: الف) نوآوری و خلاقیت‌های شکل گرفته در زمینه گردشگری روستایی (شومپتر، ۱۹۳۴ به نقل از سجاسی و همکاران، ۱۳۹۳: ۲۸۱). گردشگری به دلیل گستره محلی و جهانی و همچنین رشد سریع بازار، به نوآوری و تلاش‌های کارآفرینانه نیاز دارد. تغییر سبک زندگی گردشگران، الگوی کار و تعطیلات آن‌ها نیازمند نوآوری در گردشگری است. برای پاسخگویی به افزایش تقاضای گردشگران، انواع جدید نیازهای گردشگری، نوآوری در تنوع محصولات و خدمات گردشگری مورد نیاز است. از دیدگاه کارآفرینی، گردشگری زمینه خاصی را برای شناسایی فرصت‌های کارآفرینی و روند تبدیل آن‌ها به محصولات مصرفی فراهم می‌کند که با خدمات سایر بخش‌های صنعتی متفاوت است؛ بنابراین نوآوری و کارآفرینی برای پیشرفت و کیفیت صنعت گردشگری، ارزش اساسی فراهم می‌کند (Salehi Kakhki & Jahani, 2019: 71).  
ب) رشد و توسعه صورت گرفته از طریق کارآفرینی گردشگری در سطح محلی و منطقه‌ای نسبت به گذشته تغییر کرده است (ورهل و همکاران، ۲۰۰۱ به نقل از سجاسی و همکاران، ۱۳۹۳).

از قابلیت‌های دیگر کارآفرینی در گردشگری، این است که کارآفرینی مزایای گردشگری را با اقتصاد محلی پیوند داده و به توسعه شرکت‌های محلی، تنوع منابع درآمدی و ایجاد اشتغال بیشتر، کمک می‌کند (Vernet et al, 2019: 89). ج) سازگاری زیست‌محیطی فعالیت‌ها از ویژگی‌های اساسی

کارآفرینی گردشگری روستایی بر پایه پایداری است (سجاسی و همکاران، ۱۳۹۳: ۲۸۱)؛ زیرا برعکس سایر صنایع، کارآفرینی گردشگری برای ادامه بقا باید از تولید خود محافظت کند. در واقع با افزایش جمعیت و فزونی نیازهای اقتصادی روبه‌رشد آنان و تقابل با محدودیت منابع، چالش‌های زیست‌محیطی، آلودگی و تغییرات آب‌وهوایی، باید سازگاری زیست‌محیطی، قبل از شروع و در طول فعالیت، مورد ارزیابی قرار گیرد. د) سازگاری اجتماعی- فرهنگی است (Lebe et al, 2014: 387) که چقدر مردم محلی را به خودباوری در زمینه حفظ فرهنگ خود تشویق کرده و شرایط برابر در زمینه استفاده از خدمات، اشتغال، مشارکت و... فراهم ساخته است (Salehi Kakhki & Jahani, 2019: 71; Vernet et al, 2019: 89)

سازگاری کارآفرینی گردشگری با محیط روستا و جامعه محلی منجر به نوع خاصی از کارآفرینی با رویکرد رشدگرای اقتصادی سازگار با محیط زیست می‌شود (ناجی میدانی و آذری، ۱۳۹۶: ۸). این رویکرد تداعی‌کننده اقتصاد زیست‌محیطی است که با دیگر اشکال کارآفرینی تفاوت دارد (سجاسی قیادری و همکاران، ۱۳۹۳: ۲۷۸) و بیانگر ارتباط توسعه کارآفرینی گردشگری با توسعه پایدار و محیط زیست است (Salehi Kakhki & Jahani, 2019: 72; Vernet et al, 2019: 90) نقش کارآفرینی در توسعه اقتصادی- اجتماعی انکارناپذیر است، تا جایی که آن را «تجارت ضروری» می‌نامند (Wang et al, 2019: 81) با این وجود، دیدگاه‌های مختلف بررسی‌کننده کارآفرینی و توسعه، مانند: دیدگاه ترکیب متغیرهای نهادی و فردی (Acz & Szerb, 2010) دیدگاه فعالیت اکوسیستمی (Isenberg, 2011) دیدگاه فعالیت سیستمی (Jianshong & Smalbone, 2011)، دیدگاه ساختاری- کارکردی (Oganisiana, 2011)



در یک مطالعه سیستماتیک به منظور ارائه مدلی چندسطحی برای کارآفرینی گردشگری پایدار، به این نتیجه دست یافته‌اند که کارآفرینی گردشگری در سطح منطقه‌ای باید دارای نوآوری بوده و سازگاری زیست‌محیطی و اجتماعی- فرهنگی را به همراه داشته باشد و در جهت توسعه پایدار پاسخگوی شاخص‌های اقتصادی، اجتماعی و محیطی پایدار باشد.

هاشمی و غفاری<sup>۳</sup> (۲۰۱۷) در بررسی شاخص‌های توسعه پایدار روستایی، بیان می‌دارند که با این شاخص‌ها، می‌توان میزان تأثیر کسب‌وکارهای گردشگری بر توسعه روستایی را اندازه‌گیری کرد و میزان تناسب گردشگری با توسعه پایدار روستایی را برآورد کرد.

پورشمسی و همکاران (۱۳۹۵) به بررسی تأثیرات متقابل کسب‌وکارهای گردشگری و توسعه پایدار پرداخته‌اند. نتایج نشان می‌دهد که کسب‌وکارهای گردشگری، با اثرپذیری از توانمندسازی اقتصادی و مدیریت، توانمندسازی اجتماعی و تقویت سرمایه اجتماعی و توانمندسازی محیطی و افزایش حساسیت‌های زیست‌محیطی، بر توسعه پایدار روستایی تأثیر می‌گذارد.

بر بعد اقتصادی تأکید داشته و توجه به ابعاد زیست‌محیطی و اجتماع محلی در آن‌ها کم‌رنگ بوده است (سجاسی قیداری و همکاران، ۱۳۹۳: ۲۷۷). این در صورتی است که بدون توجه به ابعاد زیست‌محیطی و اجتماعی، مفهوم توسعه پایدار، ماهیت خود را از دست خواهد داد.

دراگولانسکو و دروتو<sup>۱</sup> (۲۰۱۲) در پژوهش خود با هدف بررسی کسب‌وکارهای گردشگری در توسعه اقتصاد محلی، به این نتایج دست یافتند که کارآفرینی در گردشگری می‌تواند در مناطق روستایی، سبب پایداری و ایجاد درآمد محلی، استخدام و رشد یابد؛ در تأمین هزینه‌های زیرساخت اقتصادی-اجتماعی کمک کند؛ بخش‌های دیگر صنعتی را تشویق به توسعه کند؛ امکانات و خدمات ساکنین محلی را فراهم کرده و از محیط‌زیست و فرهنگ محافظت کند. در نهایت به این نکته اذعان می‌کنند که همه مناطق برای توسعه مناسب نیستند؛ همه اشکال گردشگری، در هر مکانی قابل قبول نیستند و برای کاهش و جلوگیری از آسیب‌های زیست‌محیطی، باید کسب‌وکار منطبق بر فضای محلی صورت گیرد. لبه<sup>۲</sup> و همکاران (۲۰۱۴)

جدول ۱: شاخص‌های مستخرج از ادبیات و پیشینه تحقیق

مفهوم اصلی	مؤلف‌ها	شاخص‌ها
کارآفرینی گردشگری	ژانوری	ارائه کالا یا محصول جدید، ارائه خدمات جدید، یافتن منابع جدید، ایجاد تشکیلات جدید، ایجاد زیرساخت جدید، ارائه روش جدید، گشایش بازار جدید (شومپیتر، ۱۹۳۴؛ به نقل از سجاسی و همکاران، ۱۳۹۳؛ Drutu & Dragulanesu, 2012: 197-200).
	رشد و توسعه	ارتقای سطح زندگی، افزایش بهره‌وری، توسعه منابع درآمدی، تنوع منابع درآمدی، سنخیت اشتغال با بستر فعالیت، به‌روزرسانی ابزار ارائه خدمات، بهبود سطح رفاه (ورهل و همکاران، ۲۰۰۱؛ به نقل از سجاسی و همکاران، ۱۳۹۳).
	سازگاری زیست‌محیطی	حفاظت از زیستگاه‌های جانوری، حفاظت از تنوع گیاهی، بهبود شرایط کاهش تخریب محیط‌زیست، جلوگیری از گسترش آلاینده‌های زیست‌محیطی، ارائه سیستم بازیافت و دفع پسماند، حفاظت از گونه‌های نادر گیاهی و جانوری (سجاسی و همکاران، ۱۳۹۳: ۲۸۱).
	سازگاری اجتماعی	تقویت احساس تعلق، افزایش همکاری و مشارکت عمومی، توسعه فرهنگ کارآفرینی مشوق، توسعه روحیه رقابت‌پذیری، تقویت الگوهای رفتاری عمومی (Lebe et al, 2014: 387).
توسعه پایدار روستایی	پایداری اجتماعی	خودنمایی اثر بخشی اجتماعی مانند کیفیت زندگی، وضعیت تحصیلات، وضعیت مهاجرت خانوار، آزادی عمل مانند وضعیت سواد زنان، دسترسی به زیرساخت‌های اجتماعی، امنیت مانند امنیت اجتماعی، سلامت اجتماعی، همبستگی؛ سازگاری مانند انواع مشارکت، تعادل وضعیت اشتغال زنان و مردان، برابری در استفاده از فرصت‌ها (چاودان و افتخاری، ۱۳۸۹: ۶۷-۷۳).
	پایداری اقتصادی	وضعیت درآمدی، وضعیت اشتغال، وضعیت فقر در روستا، میزان حمایت از کسب‌وکارهای روستا، میزان پسراننداز، وضعیت تنوع درآمدی (افتخاری، مهدوی، پورطاهری، ۱۳۸۹: ۱-۴۱).
	پایداری محیطی	وضعیت پاکیزگی منابع آب مصرفی، وضعیت حفاظت از تنوع زیستی مانند گونه‌های نادر و کمیاب، وضعیت کیفیت تغییر کاربری اراضی متناسب با نیاز، وضعیت استفاده از منابع طبیعی، کیفیت اکوسیستم، وضعیت تولید مواد زائد، وضعیت بازیافت مواد زائد، وجود طرح مدیریت فاضلاب، میزان مصرف انرژی از منابع تجدیدپذیر (افتخاری، مهدوی، پورطاهری، ۱۳۸۹: ۱-۴۱).

مأخذ: یافته‌های پژوهش، ۱۳۹۸

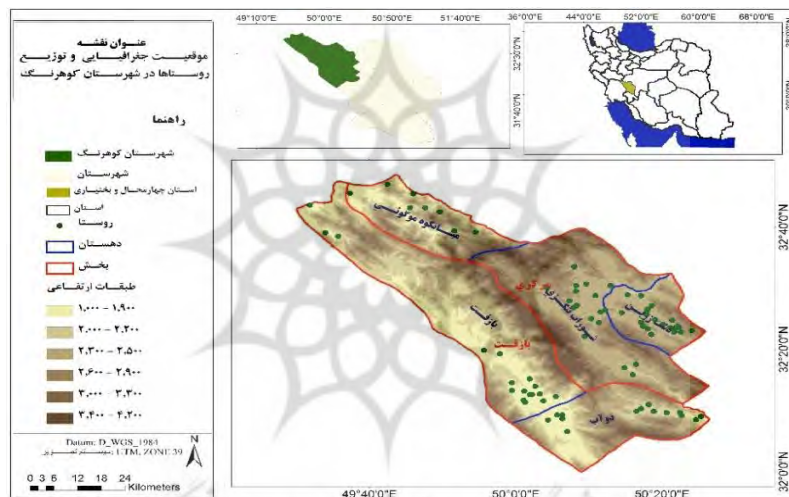
## روش‌شناسی تحقیق

مطالعه حاضر در شهرستان کوه‌رنگ انجام شد. این شهرستان در قسمت شمال غربی استان چهارمحال و بختیاری بین ۵۰° ۴۹' تا ۵۰° ۴۴' طول شرقی و ۳۱° ۹۹' تا ۳۲° ۱۸' درجه عرض شمالی با ارتفاع متوسط ۲۳۶۳ متر از سطح دریا، در فاصله ۹۰ کیلومتری غرب شهرکرد قرار دارد. شهرستان کوه‌رنگ، براساس سرشماری سال ۱۳۹۵ با ۴۱۵۳۵ نفر جمعیت، متشکل از دو بخش (مرکزی و بازفت) و هفت دهستان (دشت زرین، شوراب تنگزی، میانکوه

موگویی، دوآب، شهریاری، بازفت پایین و بازفت بالا) است. شهرستان کوه‌رنگ دارای جاذبه‌های مختلف طبیعی است که در طول فصول مختلف سال میزبان جامعه گردشگر است و حدود ۸۹ درصد از مجموع گردشگران وارد شده به استان چهارمحال و بختیاری از جاذبه‌های دیدنی این شهرستان بازدید می‌کنند و زندگی مردم این شهرستان را تحت‌الشعاع قرار می‌دهد. از دلایل دیگر انتخاب شهرستان کوه‌رنگ به‌عنوان مطالعه موردی، اجرای طرح بین‌المللی جایکا با هدف افزایش مشارکت جوامع محلی در حفاظت از

سطح توان آزمون، ۱۰ مورد دیگر نیز اضافه و در مجموع ۲۵۴ نفر در نظر گرفته شد. جامعه آماری تحقیق را سرپرستان خانوار ساکن در روستاهای شهرستان کوهرنگ تشکیل داده است. با استفاده از روش تصادفی طبقه‌ای با انتساب تناسب، ۲۱ روستا به‌عنوان روستاهای هدف در نظر گرفته شد (جدول ۲). نمونه مورد نظر در آن‌ها به‌صورت تصادفی انتخاب و پرسشنامه در اختیار آن‌ها قرار گرفت. شکل ۱ و جدول ۲، موقعیت منطقه مورد مطالعه و توزیع نمونه را نشان می‌دهد.

منابع محیطی در این شهرستان بوده است که به موجب آن ساکنان مناطق روستایی این شهرستان علاوه بر مشارکت فعال در این طرح، در رابطه با مفاهیم پایداری و گردشگری به آگاهی لازم دست یافته‌اند. برای محاسبه حجم نمونه، متناسب با هدف تحقیق که تأثیر متغیرهای مستقل (شرایط) بر متغیر وابسته (نتیجه) را بررسی می‌کند، ۲۴۴ نفر با استفاده از نرم‌افزار SPSS Sample power برآورد شد که این تعداد با توان آزمون ۰/۸۰ و سطح اطمینان ۰/۹۵ به‌دست آمد. برای اطمینان بیشتر و بهبود



شکل ۱: نقشه موقعیت جغرافیایی منطقه مرکز نقشه‌برداری ایران؛ ۱۳۹۳

تهیه و ترسیم: نگارندگان، ۱۳۹۸

جدول ۲: معرفی نمونه آماری تحقیق برحسب شهرستان، دهستان و روستاهای هدف

شهرستان	حجم نمونه	دهستان (جمعیت)	حجم نمونه انتخابی	روستا	حجم نمونه انتخابی
کوهرنگ	۲۵۴	بازفت بالا (۴۱۴۴)	۳۱	مازه‌سوخته، دهناش، گراب	۷+۱۰+۱۴
		بازفت پایین (۹۰۷۹)	۵۷	باغ‌چنار، قلعه‌تبرک، مورز، گزستان	۱۴+۲۰+۱۰+۱۲
		شوراب‌تنگزی (۵۴۳۱)	۳۹	دیمه، میانرودان، شیخ‌علی‌خان	۹+۱۴+۱۶
		دشت زرین (۷۸۱۰)	۵۰	قلعه‌سنگی، دره‌پیر، گردوسغلی، صالح‌ابدزری	۱۳+۱۹+۹+۹
		میانکوه (۳۹۹۲)	۳۰	سراقاسید، سرصالح کوتاه	۱۱+۱۹
		دوآب (۳۳۵۳)	۲۷	دزک علیا، رزگه، دزک سرچشمه	۷+۹+۱۱
		شهرباری (۱۲۷۴)	۲۰	بیدامین، شهرباری	۹+۱۱

مآخذ: مرکز آمار ایران، ۱۳۹۵، یافته‌های پژوهش، ۱۳۹۸

تحقیق حاضر از نوع کاربردی و روش پژوهش توصیفی-تحلیلی و در زمره تحقیقات پیمایشی است که به صورت مقطعی انجام گرفت. ابزار اصلی جمع‌آوری داده‌ها، پرسشنامه بوده که روایی آن با دریافت نظرات استادان و کارشناسان و انجام اصلاحات لازم حاصل شد. پایایی آن نیز با استفاده از آزمون آلفای کرونباخ به ترتیب برای شاخص خلاقیت و نوآوری ۰/۷۷، رشد و توسعه ۰/۸۳، سازگاری زیست‌محیطی ۰/۷۱، سازگاری اجتماعی- فرهنگی ۰/۷۴ و برای توسعه پایدار روستایی که از تحلیل شاخص‌های سه رکن اقتصادی، اجتماعی- فرهنگی و زیست‌محیطی محاسبه شد، ۰/۸۱ به دست آمده است.

تحلیل مقایسه کیفی به عنوان روشی قدرتمند برای بررسی روابط علی موجود میان مجموعه‌ای از شرایط و نتیجه نهایی ارائه شده است (Ragin, 2008: 722). مزیت این تحلیل نسبت به روش‌های مشابه مانند رگرسیون این است که بهره‌گیری از منطق فازی با انجام تحلیل مقایسه کیفی، در شرایطی که پژوهش تجربی با عدم اطمینان زیادی همراه است، می‌تواند راه‌حل‌های بهتری ارائه دهد (Neff, 2013: 322). همچنین با شناسایی ترکیب‌های مختلف از شرایط، به یک تحلیل سیستماتیک و نظام‌مند دست یابد. در این تحلیل، متغیرهای اثرگذار یا مستقل، به عنوان شرایط یا بستر مورد استفاده قرار می‌گیرد و متغیر

اثرپذیر یا وابسته در قالب نتیجه مورد سنجش قرار می‌گیرد. تحلیل علی بر مبنای این رهیافت، مبتنی بر زیرمجموعه یا روابط بین مجموعه‌های فازی است. برای اینکه نظریات و عوامل برآمده از دل نظریات، به زبان مجموعه فازی تبدیل شود، نیاز به ساخت تابع عضویت فازی و درجه‌بندی یا واسنجش است؛ بنابراین برای متغیر نتیجه (توسعه پایدار روستایی) و برای متغیرهای مستقل تحقیق، تابع عضویت فازی ساخته شد. تابع عضویت فازی، میزان عضویت یا درجه حضور یک عنصر را در یک مجموعه مشخص می‌کند. بدین ترتیب، مقیاس مرسوم لیکرت در این تحقیق به نمرات فازی تبدیل شد و تحلیل‌های فازی براساس آن انجام شد؛ به عبارت دیگر، پس از تعیین نقاط آستانه، عضویت کامل، تقاطع و عدم عضویت کامل برای شروط علی و نتیجه با استفاده از نرم‌افزار فازی، توابع عضویت فازی واسنجی شده برای متغیر و شروط علی، به نرم‌افزار وارد شد. نحوه عضویت با استفاده از واسنجش مجموعه فازی صورت گرفت. اکثر دانشمندان علوم اجتماعی به استفاده از مقیاس‌های مدرج نشده که صرفاً جایگاه موارد مختلف را نسبت به هم نشان می‌دهند، متفق‌القول هستند. با این وجود سه عضویت «عدم عضویت کامل»، «عضویت کامل» و «نقطه تقاطع» برجسته است (Mendel & Korjani, 2013: 142).

جدول ۳: رویه کدگذاری مجموعه فازی برای شرایط پیشین

شاخص‌ها/ شرایط	امتیاز اصلی	امتیاز فازی	شاخص‌ها/ شرایط	امتیاز اصلی	امتیاز فازی
خلاقیت و نوآوری، رشد و توسعه، اجتماعی- فرهنگی زیست‌محیطی	۱- خیلی کم	۰/۱۰۵	توسعه پایدار روستایی	۱- خیلی کم	۰/۹۵
	۲- کم	۰/۲۵		۲- کم	۰/۷۵
	۳- متوسط	۰/۵۰		۳- متوسط	۰/۵۰
	۴- زیاد	۰/۷۵		۴- زیاد	۰/۲۵
	۵- خیلی زیاد	۰/۹۵		۵- خیلی زیاد	۰/۱۰۵
عضویت کامل = ۰/۹۵			عدم عضویت کامل = ۰/۱۰۵		

مأخذ: یافته‌های پژوهش، ۱۳۹۸



آن‌ها ۳۹ سال است و از نظر جنسیت، ۸۶ درصد از پاسخگویان را مردان و ۱۴ درصد را زنان تشکیل داده‌است. به لحاظ سطح تحصیلات، بیشترین فراوانی را افراد دارای دیپلم با ۳۴/۴ درصد داشته و حدود ۲۵/۱ درصد از نمونه مورد مطالعه، دارای تحصیلات دانشگاهی در مقاطع کاردانی، کارشناسی و کارشناسی ارشد بوده و بقیه دارای تحصیلات زیر دیپلم، سیکل، تحصیلات ابتدایی و بی‌سواد بوده‌است. از نظر اشتغال، حدود ۲۷/۶ درصد بیکار، ۳۳/۲ درصد کشاورز و دامدار، ۲۸/۸ درصد دارای مشاغل آزاد و ۱۰/۴ درصد نیز در مشاغل دولتی، مشغول به فعالیت هستند.

#### تحلیل شرایط و نتیجه مطلوب

یکی از مهم‌ترین مراحل تحلیل، شناسایی نحوه ارتباط عوامل و اجزای مختلف تحلیل با یکدیگر است. ماتریس همبستگی به این دلیل ارائه شده تا ارتباط بین شرایط را بررسی کند. هرچقدر ارتباط بین شرایط ضعیف‌تر باشد و ارتباط هر کدام از شرایط با نتیجه قوی‌تر باشد، نشان‌دهنده وضعیت مطلوب بررسی است؛ بر همین اساس، در ادامه به بررسی رابطه بین شرایط پرداخته شده‌است. جدول ۴، ماتریس همبستگی بین شرایط را نشان می‌دهد. براساس اطلاعات این جدول، شرایط دارای ارتباط نه‌چندان قوی، اما معناداری با یکدیگر هستند. این ماتریس نشان می‌دهد که شرایط می‌توانند به‌عنوان متغیر مستقل وارد مدل شده و تأثیر آن‌ها بر متغیر وابسته (نتیجه مطلوب) مورد ارزیابی قرار گیرد.

پس از آن، برای ارزیابی شرط لازم و کافی از اصل زیرمجموعه استفاده شده‌است. شرط لازم آن است که نتیجه، زیرمجموعه شرط باشد و شرط در صورتی کافی است که آن شرط، زیرمجموعه نتیجه باشد (Neff, 2013: 224). نمودار XY، نمرات فازی شاخص ضرورت و کفایت نمرات فازی نسبت به رابطه نظری را بررسی می‌کند. پس از تعیین لازم یا کافی بودن شرط، ابتدا شاخص سازگاری و اهمیت نظری شرط بررسی و در صورت متناسب بودن شرط سازگاری، شرط از نظر شاخص پوشش و اهمیت تجربی بررسی می‌شود. در صورت مناسب بودن شاخص پوشش، شرط به‌عنوان یک شرط لازم یا کافی انتخاب می‌شود (اکبری، ۱۳۹۰: ۲۴۳). درواقع، شاخص سازگاری نشان‌دهنده این است که یک مجموعه چقدر می‌تواند زیرمجموعه دیگری باشد. چنانچه میزان سازگاری کمتر از ۰/۸۰ باشد، فرض وجود یک رابطه مجموعه‌ای مورد تردید قرار می‌گیرد. همچنین پوشش بیانگر این است که چقدر از مجموعه نتیجه توسط هر علت یا ترکیبی از علل، پوشش داده می‌شود. این شاخص که در دامنه صفر تا یک است، بیانگر میزان اهمیت تجربی علت مورد مطالعه است. شاخص سازگاری که اهمیت نظری را مطالعه می‌کند؛ معادل معناداری رابطه یا تأثیر است؛ در صورتی که شاخص پوشش که اهمیت تجربی را ارزیابی می‌کند، بیانگر ضریب تأثیر یا همبستگی است؛ بنابراین شاخص پوشش زمانی محاسبه می‌شود که سازگاری در یک رابطه تأیید شده باشد (Schneider et al, 2010: 250).

#### یافته‌های پژوهش

براساس نتایج به‌دست‌آمده، سن نمونه آماری بین حداقل ۲۲ تا حداکثر ۶۴ سال است و میانگین سنی

جدول ۴: همبستگی بین عوامل زمینه‌ساز کارآفرینی گردشگری در توسعه پایدار روستایی

شرایط	میانگین	انحراف معیار	۱	۲	۳	۴
۱ - خلاقیت و نوآوری	۳/۱۶	۰/۵۲	۱			
۲ - رشد و توسعه	۳/۳۶	۰/۷۶	*۰/۳۳	۱		
۳ - سازگاری زیست‌محیطی	۳/۱۵	۰/۵۳	*۰/۳۴	*۰/۲۸	۱	
۴ - سازگاری اجتماعی- فرهنگی	۳/۱۸	۰/۴۴	*۰/۳۶	*۰/۳۰	*۰/۲۴	۱

مأخذ: یافته‌های پژوهش، ۱۳۹۸، \*معناداری در سطح اطمینان ۹۵ درصد

دستیابی به توسعه پایدار روستایی است. جدول صدق و کذب نشان می‌دهد که شرایط رشد و توسعه و شرایط سازگاری زیست‌محیطی حمایت و همراهی بیشتری نسبت به خلاقیت و نوآوری و سازگاری اجتماعی- فرهنگی با توسعه پایدار روستایی دارد. ۷ مسیر ممکن شامل عضویت کامل شرایط «رشد و توسعه» و «سازگاری زیست‌محیطی» در نتیجه مورد نظر است. نکته جالب در این باره، عدم حمایت مسیری است که در آن عدم (~) وجود همه شرایط، از توسعه پایدار روستایی داشته‌است. نبود همه شرایط به دلیل اینکه از آستانه مورد قبول (۰/۸) پایین تر بوده، حذف شده و جزء ترکیب‌های حمایت‌کننده توسعه پایدار روستایی قرار نگرفته‌است. این ترکیب‌ها نشان می‌دهد که احتمال مشاهده همزمان ترکیبات منطقی ممکن بین چهار شرط ذکر شده از نظر تجربی کم است و پدیده تنوع محدود<sup>۲</sup> در رویکردهای تطبیقی مبتنی بر داده‌های مشاهده‌ای در مطالعات تجربی وجود دارد. تنوع محدود از این ایده اصلی پشتیبانی می‌کند که تعداد نامحدودی از وضعیت‌های ممکن در بین عناصر مرتبط وابسته به هم وجود دارد، اما تعداد کمی از آن‌ها در واقعیت ممکن است عملی شود.

در این مطالعه، در الگوریتم fs/QCA، توسعه پایدار روستایی نتیجه مطلوب چهار شرط خلاقیت و نوآوری، رشد و توسعه، سازگاری زیست‌محیطی و سازگاری اجتماعی- فرهنگی در نظر گرفته شده‌است. به عبارت دیگر، این الگوریتم نشان می‌دهد که چهار شرط خلاقیت و نوآوری، رشد و توسعه، سازگاری زیست‌محیطی و سازگاری اجتماعی- فرهنگی، شرایط زمینه‌ساز کارآفرینی گردشگری می‌تواند توسعه پایدار روستایی شهرستان کوه‌رنگ را تبیین کند. براساس این معادله، توسعه پایدار روستایی برابر با ۱ منهای (-) عدم توسعه پایدار روستایی است؛ بنابراین عضویت کامل توسعه پایدار روستایی برابر با ۱ است و عدم عضویت کامل توسعه پایدار روستایی برابر با ۰ (صفر) است.

داده‌های واسنجش شده، در جهت بررسی وضعیت حضور یا عدم حضور شرایط در نتیجه مطلوب، در الگوریتم جدول صدق و کذب<sup>۱</sup> بررسی شد. همان گونه که در جدول شماره ۵ نشان داده شده‌است، الگوریتم جدول صدق و کذب توسعه پایدار روستایی، ۱۰ وضعیت متغیرهای مستقل با مقادیر سازگاری بالاتر از آستانه مورد قبول (۰/۸)، پیشنهاد داده‌است. در هر ردیف مقدار ۰ نشان‌دهنده عدم حضور شرط در دستیابی به توسعه پایدار روستایی است و مقدار ۱ نشان‌دهنده حضور شرط در

جدول ۵: الگوریتم جدول صدق و کذب برای توسعه پایدار روستایی

میزان ثبات	توسعه پایدار روستایی	تعداد	سازگاری اجتماعی- فرهنگی	سازگاری زیست محیطی	رشد و توسعه	خلاقیت و نوآوری
۰/۹۷۲	۱	۴	۱	۱	۰	۰
۰/۹۶۷	۱	۲۲	۱	۱	۰	۱
۰/۹۵۸	۱	۱۷	۰	۱	۱	۱
۰/۹۵۱	۱	۸	۰	۱	۰	۱
۰/۹۵۰	۱	۱۱	۰	۱	۱	۰
۰/۹۴۷	۱	۲۷	۱	۱	۱	۰
۰/۹۴۰	۱	۸	۱	۰	۱	۰
۰/۹۳۸	۱	۷۱	۱	۱	۱	۱
۰/۹۲	۱	۳	۰	۰	۱	۱
۰/۹۸۷	۱	۳۸	۱	۰	۱	۱

مأخذ: یافته‌های پژوهش، ۱۳۹۸

است (سازگاری = ۰/۹۱۷، پوشش = ۰/۷۹۴). ترکیب علی سوم نشان می‌دهد که حضور شرایط سازگاری زیست محیطی و شرایط رشد و توسعه، به‌عنوان یکی از ترکیب‌های تأثیرگذار بر توسعه پایدار روستایی شهرستان کوه‌رنگ در نظر گرفته می‌شود (سازگاری = ۰/۸۸۸، پوشش = ۰/۷۸۰). ترکیب چهارم، بیانگر این است که حضور شرایط سازگاری زیست محیطی و حضور شرایط خلاقیت و نوآوری، می‌تواند توسعه پایدار روستایی شهرستان کوه‌رنگ را تبیین و پیش‌بینی کند (سازگاری = ۰/۸۶۷، پوشش = ۰/۷۶۲). در نهایت ترکیب پنجم، نشان می‌دهد که حضور شرایط رشد و توسعه و شرایط خلاقیت و نوآوری، ترکیب علی لازم برای توسعه پایدار روستایی در منطقه مورد مطالعه است (سازگاری = ۰/۸۹۵، پوشش = ۰/۷۸۳).

در مرحله بعد با استفاده از راه حل متوسط<sup>۱</sup>، مسیرهای علی تبیین کننده نتیجه مطلوب بررسی می‌شود. براساس اطلاعات جدول ۶، برمبنای شرایط ساده سازی فازی در راه حل متوسط، پنج ترکیب علی به‌عنوان ترکیب‌های اثرگذار بر توسعه پایدار روستایی شهرستان کوه‌رنگ وجود دارد که شاخص سازگاری آن‌ها از آستانه مورد نظر بالاتر است؛ بنابراین به لحاظ نظری قابل پذیرش است. همچنین، براساس پوشش ذکر شده، قدرت تجربی بالایی در تبیین نتیجه دارد. نخستین ترکیب، بیانگر آن است که حضور شرایط سازگاری زیست محیطی و شرایط سازگاری اجتماعی- فرهنگی ترکیب علی لازم در توسعه پایدار روستایی است (سازگاری = ۰/۸۶۵ و پوشش = ۰/۷۶۵). در ترکیب دوم، حضور شرایط سازگاری اجتماعی- فرهنگی و شرایط رشد و توسعه، ترکیب علی لازم برای توسعه پایدار روستایی در منطقه مورد مطالعه

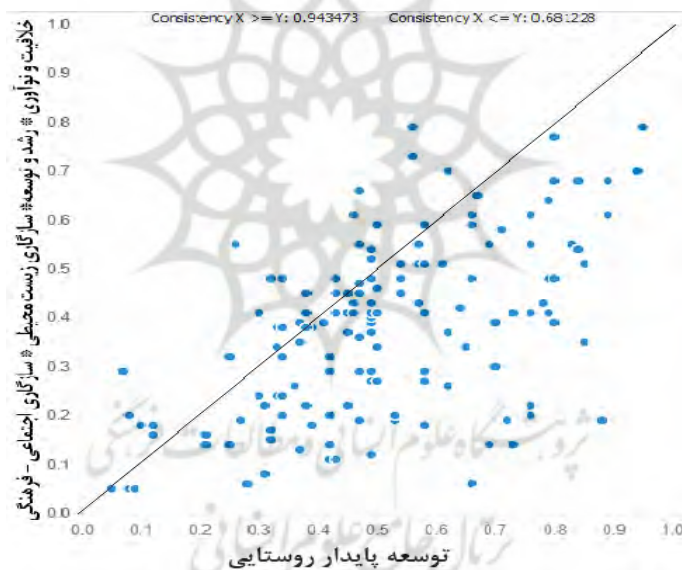
جدول ۶: ترکیب‌های نهایی تأثیرگذار بر توسعه پایدار روستایی

سازگاری	پوشش	دسته بندی شرایط
۰/۸۶۵	۰/۷۶۵	۱- شرایط سازگاری زیست محیطی * شرایط سازگاری اجتماعی- فرهنگی
۰/۹۱۷	۰/۷۹۴	۲- شرایط سازگاری اجتماعی- فرهنگی * شرایط رشد و توسعه
۰/۸۸۸	۰/۷۸۰	۳- شرایط سازگاری زیست محیطی * شرایط رشد و توسعه
۰/۸۶۷	۰/۷۶۲	۴- شرایط سازگاری زیست محیطی * شرایط خلاقیت و نوآوری
۰/۸۹۵	۰/۷۸۳	۵- شرایط رشد و توسعه * شرایط خلاقیت و نوآوری

مأخذ: (یافته‌های پژوهش، ۱۳۹۸)، \* نشانگر «و» در تحلیل مقایسه کیفی است.

را نشان دهند؛ به صورت شرایط ضروری قابل مشاهده هستند. در نهایت اگر همه موارد روی قطر اصلی قرار بگیرند؛ شرط برای تحقق نتیجه کافی و ضروری است. این نمودار با توجه به مقادیر  $0.651228$   $Consistency X \leq Y$  و  $0.943473$   $Consistency X \geq Y$  نشان می‌دهد که مقدار بزرگتر  $X \geq Y$  ( $0.943473$ ) نشان می‌دهد که مجموع شرایط موجود برای نتیجه مطلوب که توسعه پایدار روستایی است، در منطقه مورد مطالعه ضرورت دارد.

در شکل ۲ برای نمایش ترکیب راه حل نهایی متوسط «شرایط خلاقیت و نوآوری \* شرایط رشد و توسعه \* شرایط سازگاری زیست محیطی \* شرایط سازگاری اجتماعی- فرهنگی» از نمودار X,Y استفاده شده است. نمودار X,Y دارای یک قطر است که صفحه مربعی شکل آن را به دو مثلث مساوی تقسیم می‌کند. مثلث بالا محدوده‌ای است که  $x_i \leq y_i$  نشان می‌دهد. این حالت نشان می‌دهد که شرایطی که ما در مقابل نتیجه قرار داده‌ایم، کافی است. اگر شرایط در مثلث زیر قطر اصلی قرار بگیرند و حالت  $x_i \geq y_i$



شکل ۲: نمودار X,Y تأثیر ترکیب شرایط تأثیرگذار بر نتیجه مطلوب

تهیه و ترسیم: یافته‌های پژوهش، ۱۳۹۸

## نتیجه

دارند. این بسترها یا شرایط، در ترکیب‌های مختلف علی بر توسعه پایدار روستایی تأثیرگذارند. نتایج شروط لازم و ضروری نشان می‌دهد که ترکیب شرایط نوآوری، شرایط رشد و توسعه، شرایط سازگاری اجتماعی- فرهنگی و شرایط سازگاری زیست محیطی، شرایط لازم بروز نتیجه (توسعه پایدار

هدف از مطالعه حاضر، واکاوی و شناخت عوامل بنیادین کارآفرینی اثرگذار بر توسعه پایدار روستایی شهرستان کوهرنگ بود که با استفاده از رویکرد تحلیل مقایسه کیفی صورت گرفت. نتایج حاصل از بررسی داده‌ها، حاکی از آن است که بسترهای کارآفرینی گردشگری بر توسعه پایدار روستایی تأثیر



روستایی) است. در علّیت‌های عطفی و ترکیبی، پنج ترکیب متعدد علیّی براساس معیارهای کفایت نظری و تجربی (پوشش و سازگاری) دارای اهمیت نظری و تجربی لازم بوده و به‌صورت جداگانه همه شرایط به‌عنوان شرط ضروری در نظر گرفته می‌شوند؛ بنابراین دستیابی به توسعه پایدار روستایی شهرستان کوهرنگ زمانی هموارتر می‌شود که همزمان نوآوری کارآفرینی گردشگری متناسب با فضای حاکم بر محدوده مورد مطالعه و سازگاری بیشتر با این شرایط به‌کار رود؛ کارآفرینی گردشگری، برای جامعه میزبان بسترهای رشد و توسعه و بهبود کیفیت زندگی را فراهم کرده و برون‌دادهای درآمد گردشگری، صرف بهبود کیفیت زندگی و توسعه محل شود؛ از آنجایی که گردشگری صنعتی است که برای بقای خود، باید از تولیدات خود محافظت کند، هارمونی و تطابق کسب‌وکارهای گردشگری با محیط زیست به‌عنوان بستر اصلی گردشگری در شهرستان، در نظر گرفته شود. در نهایت فعالیت‌ها و کسب‌وکارهای گردشگری هماهنگ با بافت اجتماعی و ساختار فرهنگی جامعه میزبان، علاوه بر حفاظت از میراث فرهنگی و بهبود حس اعتماد به نفس آنان، منجر به پذیرش و مقبولیت این فعالیت‌ها در جامعه میزبان شده و در نتیجه، مشارکت فعال آنان در فرایند توسعه را به‌همراه خواهد داشت؛ از این رو، نتایج این پژوهش با نتایج پژوهش شاهد و همکاران (۱۳۹۷) با نتایج تأثیر کسب‌وکارهای گردشگری در افزایش سطح زندگی، کاهش مهاجرت، تنوع درآمدی، تسهیل سرمایه‌گذاری، کاهش آلودگی زیست‌محیطی و محافظت از فرهنگ جامعه میزبان و محیط زیست هماهنگی دارد. در بُعد رشد و توسعه، از آنجایی که ضعف بنیان‌های توسعه و فقر اقتصادی در روستاها،

تأثیرات منفی جبران‌ناپذیری بر محیط زیست و تخریب آن دارد، بهبود زیرساخت‌های توسعه و وضعیت تنوع منابع مالی و اقتصادی، می‌تواند موجبات تقویت پایداری را در مناطق روستایی شهرستان کوهرنگ فراهم کند. بر همین اساس، نتایج این بُعد با پژوهش شرفی‌نیا و مهدوی (۱۳۹۰) و شمس‌الدینی و همکاران (۱۳۹۹) منطبق است. سازگاری زیست‌محیطی موضوعی است که بسیاری از کسب‌وکارها به آن پرداخته و مورد توجه قرار داده‌اند؛ اما مسئله‌ای که اهمیت دارد این است که مسائل زیست‌محیطی در حال تبدیل شدن به چالش‌های بزرگی هستند که می‌توانند اختلالات گسترده اجتماعی ایجاد کنند. بر همین اساس سازگاری زیست‌محیطی یکی از ملزومات کسب‌وکارها در راستای دستیابی به پایداری است. نتایج سازگاری زیست‌محیطی این پژوهش، با نتایج دوه جاناتان<sup>۱</sup> و همکاران (۲۰۱۹)، شمس‌الدینی و همکاران (۱۳۹۹) و ناجی میدانی و آذری (۱۳۹۶) هماهنگی دارد. سازگاری اجتماعی- فرهنگی، سبب پذیرش و حس تعلق خاطر جامعه میزبان نسبت به کسب‌وکارهای گردشگری می‌شود و با مشارکت آنان، سبب پایداری منطقه مورد مطالعه می‌شود. نتایج بُعد سازگاری زیست‌محیطی پژوهش حاضر با نتایج اوربانو<sup>۲</sup> و همکاران (۲۰۱۱)، کاویانی و همکاران، ۱۳۹۷؛ و لائی و همکاران، ۱۳۹۴ همخوانی دارد و اسپنس و همکاران<sup>۳</sup> (۲۰۱۱) بیان می‌کنند، ابتدا باید شرایط اجتماعی- فرهنگی سنجیده شود و سپس کسب‌وکارها متناسب با آن تعریف شوند تا بتوان در پایداری جامعه میزبان تأثیر مثبتی را مشاهده کرد.

## منابع

- اکبری، حسین (۱۳۹۰). بررسی تطبیقی تاریخی عوامل و موانع تشکیل اجتماع ملی در کشورهای در حال توسعه با تاکید بر ایران، دانشگاه شهید بهشتی. رساله دکتری جامعه‌شناسی.
- رکن‌الدین افتخاری، عبدالرضا؛ داوود مهدوی؛ مهدی پورطاهری (۱۳۸۹). فرایند بومی‌سازی شاخص‌های توسعه پایدار گردشگری روستایی در ایران، پژوهش‌های روستایی. دوره ۱. شماره ۴. صفحات ۴۱-۱.
- [http://jrur.ut.ac.ir/article\\_22685\\_2168.html](http://jrur.ut.ac.ir/article_22685_2168.html)
- پاپلی‌یزدی، محمدحسین؛ محمدمیر ابراهیمی (۱۳۹۰). نظریه‌های توسعه روستایی، چاپ ششم. تهران. انتشارات سمت.
- پورشمسی، صالح؛ حسن اسماعیل‌زاده؛ خدیجه کریمی (۱۳۹۵). تأثیرات متقابل توسعه پایدار گردشگری با توسعه پایدار اجتماعات محلی (مورد مطالعه: شهرستان نقده)، جغرافیای فضای گردشگری. دوره ۶ شماره ۲۱. صفحات ۶۱-۴۱.
- <https://www.sid.ir/fa/Journal/ViewPaper.aspx?id=277161>
- جاودان، مجتبی؛ عبدالرضا رکن‌الدین افتخاری (۱۳۸۹). اندازه‌گیری شاخص‌های توسعه پایدار اجتماعی در حوزه‌های روستایی، مورد: بخش سررند، مجله کاربرد GIS.RS در برنامه‌ریزی، سال اول. شماره ۱. صفحات ۷۸-۶۵.
- <https://www.sid.ir/fa/Journal/ViewPaper.aspx?id=172221>
- حیدری‌ساربان، وکیل (۱۳۹۱)، اولویت‌بندی موانع مؤثر بر کارآفرینی زنان روستایی (با روش AHP) مطالعه موردی: استان اردبیل، مطالعات اجتماعی- روان‌شناختی زنان. دوره ۱۰. شماره ۲. پیاپی ۳۶. صفحات ۱۷۶-۱۵۹.

<https://www.sid.ir/fa/Journal/ViewPaper.aspx?ID=195152>

درمقابل با نتایج هایکینن و همکاران<sup>۱</sup> (۲۰۰۷) که لزوم سازگاری کارآفرینی گردشگری با شرایط اجتماعی- فرهنگی و همچنین تأثیر آن بر بعد اجتماعی توسعه پایدار را تأیید نمی‌کنند، در تقابل است. در مجموع با وجود تفاوت در روش‌ها و مدل‌های به‌کاررفته در مطالعات مختلف، نتایج پژوهش حاضر با نتایج کاویانی و همکاران (۱۳۹۷)، ولائی و همکاران، ۱۳۹۴، ترزیو<sup>۲</sup> ۲۰۱۶، اسلام و آوانگ<sup>۳</sup> ۲۰۱۵، دراگولانسکو و دروتو<sup>۴</sup> ۲۰۱۲، پتروویک<sup>۵</sup> و همکاران (۲۰۱۸) در تأیید تأثیر گردشگری و کارآفرینی گردشگری بر توسعه پایدار روستایی هم‌راستا است. نتایج نشان می‌دهد که هیچ‌کدام از شرایط به‌تنهایی نمی‌تواند باعث توسعه پایدار روستایی شود و نیازمند نگاه و توجه همزمان به شرایط مطرح‌شده است. در کنار نوآوری، باید ابعاد توسعه‌ای و رشد جامعه میزبان مدنظر قرار گیرد و در نظر گرفتن ساختار اجتماعی- فرهنگی جامعه میزبان به‌عنوان ذی‌نفعان اصلی این صنعت، می‌تواند چشم‌انداز توسعه پایدار روستایی را روشن‌تر ترسیم کند؛ بنابراین تأکید صرف بر سازگاری زیست‌محیطی، هرچند می‌تواند از آسیب‌های احتمالی بر محیط‌زیست پیشگیری کند، اما تضمین‌کننده توسعه پایدار در جامعه محلی نخواهد بود. در نهایت نتایج ترکیب‌های شروط تأثیرگذار بر توسعه پایدار، نشان می‌دهد که ترکیب شرایط سازگاری اجتماعی- فرهنگی و شرایط رشد و توسعه، بیشترین قدرت تجربی را در تبیین توسعه پایدار روستایی شهرستان کوه‌رنگ دارند.

- 1-Heikkinen et al  
2-Terziev  
3-Aslam & Awang  
4-Drăgulănescu & Druțu  
5-Petrović

- خسروی، سمیه؛ حسین مهدی‌زاده؛ علی اصغر میرکزاده (۱۳۹۸). راه‌اندازی کارآفرینی سبز به‌عنوان راهکاری در جهت توانمندسازی فقرای روستایی، فصلنامه علوم و تکنولوژی محیط‌زیست. دوره ۲۱. شماره ۱. پیاپی ۸۰. صفحات ۹۹-۱۱۱. [http://jest.srbiau.ac.ir/article\\_13776.html](http://jest.srbiau.ac.ir/article_13776.html)
- دستوم، صلاح؛ مهدی سوادی (۱۳۹۶). طراحی چارچوب توسعه کارآفرینی در صنعت گردشگری ورزشی، فصلنامه جغرافیا مجله برنامه‌ریزی منطقه‌ای. دوره ۷. شماره ۲. صفحات ۲۴۵-۲۴۹.
- رحمانی، بیژن؛ پگاه مریدسادات؛ سیدحسین شاهد (۱۳۹۷). پتانسیل گردشگری در توسعه کارآفرینی پایدار نواحی روستایی (مورد مطالعه: بخش مرکزی شهرستان همدان)، نشریه مدیریت شهری. دوره ۱۷. شماره ۵۰. صفحه ۹۷-۶۵. [http://www.jgeoqeshm.ir/article\\_49689.html](http://www.jgeoqeshm.ir/article_49689.html)
- سجاسی‌قیداری، حمدالله؛ عبدالرضا رکن‌الدین افتخاری؛ مهدی پورطاهری؛ عادل آذر (۱۳۹۳). الگوی توسعه کارآفرینی اکوتوریسم در مناطق روستایی، پژوهش‌های جغرافیای انسانی. دوره ۴۶. شماره ۲. صفحات ۲۹۲-۲۷۳. [https://jhgr.ut.ac.ir/article\\_51564\\_0.html](https://jhgr.ut.ac.ir/article_51564_0.html)
- شریفی، زهرا، مسعود، مهدوی حاجیلویی، (۱۳۹۰)، نقش فقر و اقتصاد روستایی بر تخریب محیط‌زیست (مرتفع‌میزی‌شده شوررود شهرستان زابل)، پژوهش‌های جغرافیای انسانی. دوره ۴۳. شماره ۷۶. صفحات ۸۴-۶۷. [http://jhgr.ut.ac.ir/article\\_24495\\_43.html](http://jhgr.ut.ac.ir/article_24495_43.html)
- شمس‌الدینی، علی؛ امین دهقانی؛ فاطمه منوچهری؛ سامان ابی‌زاده (۱۳۹۹). ارزیابی پایداری زیست‌محیطی و بررسی توزیع فضایی آن در سکونتگاه‌های روستایی استان کرمانشاه، مورد: شهرستان روانسر، فصلنامه جغرافیا و توسعه. دوره ۸. شماره ۵۸. صفحات ۹۲-۷۵. [http://gdij.usb.ac.ir/m/article\\_5177.html](http://gdij.usb.ac.ir/m/article_5177.html)
- شوکتی‌آمقانی، محمد؛ رضا اسحاقی؛ احد ماهری؛ روح‌الله رضیی؛ حسین شعبانعلی‌فمی (۱۳۹۵). بررسی موانع توسعه گردشگری در مناطق روستایی شهرستان اسکو، فصلنامه علمی-پژوهشی فضای جغرافیایی. جدل ۱۶. شماره ۵۳. صفحات ۳۷-۲۳. <http://geographical-space.iau-ar.ac.ir/browse.php>
- عسگری، رسول؛ علی شمس‌الدینی؛ پرویز کردوانی (۱۳۹۷). ارائه مدل آینده‌نگر کارآفرینی مبتنی بر بومگردی در روستاهای هدف گردشگری (مطالعه موردی: روستاهای هدف شهرستان خوروبابانک)، فصلنامه برنامه‌ریزی منطقه‌ای. دوره ۸. شماره ۳۱. صفحات ۱۰۲-۹۱. [https://jzpm.miau.ac.ir/article\\_3082.html](https://jzpm.miau.ac.ir/article_3082.html)
- کاویانی ابوطالب، بیژن، رحمانی، محمدتقی، رضویان، عباس، علیپورنخی (۱۳۹۷). ارزیابی نقش و تأثیر توسعه فضای کسب‌وکار کارآفرینی گردشگری در جهت دستیابی به توسعه پایدار روستایی (نمونه موردی: دهستان استرآباد جنوبی در شهرستان گرگان)، نگرش‌های نو در جغرافیای انسانی (جغرافیای انسانی). دوره ۱۰. صفحات ۲۸۱-۲۷۵. <https://www.sid.ir/fa/journal/ViewPaper.aspx?id=361566>
- کریم‌زاده، حسین؛ محمد ولایی؛ رضا منافی‌آذر (۱۳۹۵). نقش تنوع بخشی به فعالیت‌ها در پایداری اقتصادی روستایی (مطالعه موردی دهستان مرحمتآباد میانی شهرستان میاندوآب)، مجله آمایش جغرافیایی فضا. سال ۶. شماره ۳. صفحات ۱۴۱-۱۲۹. <https://iranjournals.nlai.ir/handle/123456789/365972>
- محمدی، سعیدی؛ رسول صفیاری؛ رضا خسروی (۱۳۹۹). تحلیل موانع محیطی مؤثر بر گرایش روستاییان به کسب‌وکارهای خرد کارآفرینانه مطالعه موردی: شهرستان‌های مریوان و سروآباد کردستان، فصلنامه جغرافیا و توسعه. دوره ۱۸. شماره ۵۸. صفحات ۱۵۴-۱۳۳. [https://gdij.usb.ac.ir/article\\_5189.html?lang=fa](https://gdij.usb.ac.ir/article_5189.html?lang=fa)

- Audretsch, D.B., & Keilbach, M. (2008). Resolving the knowledge paradox: Knowledge spillover entrepreneurship and economic growth. *Research Policy*, 37(10), 1697-1705. <https://www.sciencedirect.com/science/article/pii/S0048733308001881>
- Doh, J. P., Tashman, P., & Benischke, M. H. (2019). Adapting to grand environmental challenges through collective entrepreneurship. *Academy of management perspectives*, 33(4), 450-468. <https://journals.aom.org/doi/full/10.5465/amp.2017.0056>
- Drăgulănescu, I. V., & Druțu, M. (2012). Rural tourism for local economic development. *International Journal of Academic Research in Accounting, Finance and Management Sciences*, 2(1), 196-203. <http://hrmars.com/admin/pics/1028.pdf>
- Elkington, J. (1998). Cannibals with forks: triple bottom line of 21st century business. *Environmental Quality Management*, 8(1), 37-51. <https://onlinelibrary.wiley.com/doi/abs/10.1002/tqem.3310080106>
- Farzanegan, MR. (2014). Can Oil Rich Countries Encourage Entrepreneurship, Entrepreneurship and Region Development, 25(9-10), 706-725. <https://www.tandfonline.com/doi/abs/10.1080/08985626.2014.981869>
- Goel, P. (2010). Triple bottom line reporting: An analytical approach for corporate sustainability. *Journal of Finance, Accounting, & Management*, 1(1), 27-42. <http://search.ebscohost.com/login.aspx?direct=true&profile=ehost&scope=site&authtype=crawler&jrnl=21532818&AN=61996575&h=xvqaxe3E2agnS6TkESC3FczPjM3BZL9OZsSkgJEe7wLjXGuZRARxprP4qYx8VSdC13gh%2FDcPv8YFioStoeiqw%3D%3D&crl=c>
- Hashemi, N., & Ghaffary, G. (2017). A proposed sustainable rural development index (SRDI): Lessons from Hajij village, Iran. *Tourism Management*, 59, 130-138. <https://www.sciencedirect.com/science/article/pii/S0261517716301418>
- ناجی‌میدانی، علی‌اکبر؛ لطفعلی آذری (۱۳۹۶). ضرورت انطباق کارآفرینی روستایی با رویکردهای زیست‌محیطی، همایش ملی بررسی راهکارهای مدیریت توسعه کارآفرینی روستایی در ایران، سبزوار، ایران. <https://profdoc.um.ac.ir/paper-abstract-1065240.html>
- ولاتی، محمد؛ عبدالله عبدالهی؛ رضا منافی آذر؛ نوید صفری (۱۳۹۴). تحلیل عوامل مؤثر بر توسعه پایدار روستایی با تأکید بر کارآفرینی (مطالعه موردی: دهستان مرحمت آباد شمالی - شهرستان میاندوآب)، فصلنامه علمی - پژوهشی برنامه‌ریزی منطقه‌ای. دوره ۵. شماره ۱۹. صفحه ۱۶۲-۱۴۹. [http://jzpm.miau.ac.ir/article\\_920.html?lang=fa](http://jzpm.miau.ac.ir/article_920.html?lang=fa)
- Acs, Z. J. And Szerb, L., 2010, The Global Entrepreneurship & Development Index (GEDI), Paper to be presented at the Summer Conference, on "Opening up Innovation: Strategy, Organization and Technology" at Imperial College London Business School, June 16 - 18. [https://www.researchgate.net/profile/Laszlo-Szerb/publication/228684521\\_The\\_Global\\_Entrepreneurship\\_and\\_Development\\_Index\\_GEDI/links/02e7e51c94dcd0c613000000/The-Global-Entrepreneurship-and-Development-Index-GEDI.pdf](https://www.researchgate.net/profile/Laszlo-Szerb/publication/228684521_The_Global_Entrepreneurship_and_Development_Index_GEDI/links/02e7e51c94dcd0c613000000/The-Global-Entrepreneurship-and-Development-Index-GEDI.pdf)
- Acs, Z.J., Audretsch, D.B., Braunerhjelm, P., & Carlsson, B(2012). Growth and entrepreneurship. *Small Business Economics*, 39(2), 289-300. <https://link.springer.com/content/pdf/10.1007/s11187-010-9307-2.pdf>
- Alhaddi, H. (2015). Triple bottom line and sustainability: A literature review. *Business and Management Studies*, 1(2), 6-10. <http://redfame.com/journal/index.php/bms/article/view/752>
- Aslam, M. S. M., & Awang, K. W. (2015). Enterprising rural tourism for sustainable rural development in Sri Lanka. *International Journal of Economics and Financial Issues*, 5. [https://www.academia.edu/download/50824023/Aslam\\_Awang\\_IJEFI\\_2015.pdf](https://www.academia.edu/download/50824023/Aslam_Awang_IJEFI_2015.pdf)
- Ateljevic, J., & Page, S. J. (Eds.). (2017). *Tourism and entrepreneurship*. Routledge, Axford, UK, ISBN: 978-0-7506-8635-8.



- Petrović, M. D., Vujko, A., Gajić, T., Vuković, D. B., Radovanović, M., Jovanović, J. M., & Vuković, N. (2018). Tourism as an approach to sustainable rural development in Post-Socialist Countries: A Comparative Study of Serbia and Slovenia. *Sustainability*, 10(1), 54.  
<https://www.mdpi.com/2071-1050/10/1/54>
- Ragin, C. C. (2008). Measurement versus calibration: A set-theoretic approach. In *The Oxford handbook of political methodology*.  
<https://www.oxfordhandbooks.com/view/10.1093/oxfordhb/9780199286546.001.0001/oxfordhb-9780199286546-e-8>
- Iluțiu-Varvara, D. A., Mârza, C. M., Sas-Boca, I. M., & Ceclan, V. A. (2015). The assessment and reduction of carbon oxides emissions at electric arc furnaces—essential factors for sustainable development. *Procedia Technology*, 19, 402-409.  
<https://www.sciencedirect.com/science/article/pii/S2212017315000584>
- Ihuah, P. W., & Benebo, A. M. (2014). An assessment of the causes and effects of abandonment of development projects on real property values in Nigeria. *International Journal of Research in Applied, Natural and social sciences*, 2(5), 25-36.  
<https://www.impactjournals.us/index.php/download/archives/2-14-1398221250-3.%20Applied-Assessment%20of%20the%20Causes%20and%20effects-Ihuah,%20Paulinus%20woka.pdf>
- Oganisjana, K., (2011), *Entrepreneurship as a Dynamic System and the Holistic Approach to Its Development*, University of Latvia, Faculty of Education, Psychology and Art, 21 October  
<https://journals.sagepub.com/doi/abs/10.5367/ih.2012.0100>
- Ruschmann, D. V. M. (2001). *Turismo e planejamento sustentável: a proteção do meio ambiente*. (7<sup>th</sup> ed.). Campinas: Papirus.  
<https://books.google.com/books?hl=en&lr=&id=kvK5ujzbZdIC&oi=fnd&pg=PA13&dq=Turismo+e+planejamento+sustent%C3%A1vel:+a+prote%C3%A7%C3%A3o+do+meio+ambiente.&ots=5bT3sAYhAj&sig=gqWrHMVMaLB-fkYc1U0g-1a4pgc>
- Heikkinen, H. I., Lakomäki, S., & Baldrige, J. (2007). The dimensions of sustainability and the neo-entrepreneurial adaptation strategies. *Journal of Ecological Anthropology*, 11(1), 25-42.  
<https://scholarcommons.usf.edu/jea/vol11/iss1/2/>
- Isenberg, D (2011). *The Entrepreneurship Ecosystem Strategy as a New Paradigm for Economic Policy: Principles for Cultivating Entrepreneurship*, The Babson Entrepreneurship Ecosystem Project, Based on an Invited Presentation at the Institute of International and European Affairs, Dublin Ireland.  
<http://www.innovationamerica.us/images/stories/2011/The-entrepreneurship-ecosystem-strategy-for-economic-growth-policy-20110620183915.pdf>
- Lebe, S. S., Mulej, M., Crnogaj, K., Rebernik, M., Hojnik, B. B., & Gomezelj, D. O. (2014). Building a model of researching the sustainable entrepreneurship in the tourism sector. *Kybernetes*. 43 , 3/4 377 -393  
<https://www.emerald.com/insight/content/doi/10.1108/K-07-2013-0155/full>
- Jianzhong, X. and Smallbone, D(2011). *Regional Variations in the Environment for Entrepreneurship Development: a Tale of Three Cities in China*, International Council for Small Business (ICSB); 56th World Conference, June 2011.  
<https://www.proquest.com/openview/55add597deeadbba872efb97835e43cd/1?pq-origsite=gscholar&cbl=39996>
- Mendel, J.M. and Korjani, M.M. (2013), *Theoretical aspects of Fuzzy set qualitative comparative analysis*, *Information Sciences*, 237, 137-161.  
<https://www.sciencedirect.com/science/article/pii/S0020025513001655>
- Neff, D. (2013) *Fuzzy set theoretic applications in poverty research*. *Policy and Society* 32 (2): 319-331.  
<https://www.sciencedirect.com/science/article/pii/S1449403513000490>
- Noseleit, F (2013). *Entrepreneurship, structural change, and economic growth*. *Journal of Evolutionary Economics*, 23(4), 735-766.  
<https://link.springer.com/article/10.1007/s00191-012-0291-3>

- Verheul, I., Wennekers, S., Audretsch, D., and Thurik, R., (2001), An Eclectic Theory of Entrepreneurship, Tinbergen Institute Discussion Paper for Development Strategies, Max Planck Institute of Economics, Indiana University.  
[https://link.springer.com/chapter/10.1007/0-306-47556-1\\_2](https://link.springer.com/chapter/10.1007/0-306-47556-1_2)
- Wang, S., Hung, K., & Huang, W. J. (2019). Motivations for entrepreneurship in the tourism and hospitality sector: A social cognitive theory perspective. *International Journal of Hospitality Management*, 78, 78-88.  
<https://www.sciencedirect.com/science/article/pii/S0278431917309593>
- Wang, L., & Yotsumoto, Y (2019). Conflict in tourism development in rural China. *Tourism Management*, 70, 188-200.  
<https://www.sciencedirect.com/science/article/abs/pii/S0261517718301900>
- Salehi Kakhki, M., Jahani, M. Ghanbarzadeh, H. (2019). Identification and prioritization of factors affecting the creation of rural entrepreneurship opportunities in Iran. *Journal of Research & Rural Planning*, 8(4), 69-90.  
<https://jrpp.um.ac.ir/article/view/76450>
- Schneider, M. R., Schulze-Bentrop, C., & Paunescu, M. (2010). Mapping the institutional capital of high tech firms: A fuzzy-set analysis of capitalist variety. *International Business Studies*, 41(2), 246-266.  
<https://link.springer.com/article/10.1057/jibs.2009.36>
- Shane, S. & Venkataraman, S, (2000). The promise of entrepreneurship as a field of research. *Academy of Management review*, Vol.25, No (1), PP.217-222.  
<https://journals.aom.org/doi/abs/10.5465/amr.2000.2791611>
- Spence, M, Gherib, J. B. B., & Biwolé, V. O. (2011). Sustainable entrepreneurship: is entrepreneurial will enough? A north– south comparison. *Journal of Business Ethics*, 99(3), 335-367.  
<https://link.springer.com/article/10.1007/s10551-010-0656-1>
- Terziev, V (2016). Entrepreneurship in organic production—an incentive for sustainable rural development. *Agricultural&Resource Economics: International Scientific E-Journal*, 2(4).  
[https://papers.ssrn.com/sol3/papers.cfm?abstract\\_id=3154704](https://papers.ssrn.com/sol3/papers.cfm?abstract_id=3154704)
- Urbano, D., Toledano, N., & Ribeiro-Soriano, D. (2011). Socio-cultural factors and transnational entrepreneurship: A multiple case study in Spain. *International Small Business Journal*, 29(2), 119-134.  
<https://journals.sagepub.com/doi/abs/10.1177/0266242610391934>
- Vernet, A., Khayesi, J. N., George, V., George, G., & Bahaj, A. S. (2019). How does energy matter? Rural electrification, entrepreneurship, and community development in Kenya. *Energy Policy*, 126, 88-98.  
<https://www.sciencedirect.com/science/article/pii/S0301421518307365>