

گورستان نویافته دوره اشکانی در محوطه خوربس، جزیره قشم

سیروان محمدی قصریان^۱

تاریخ دریافت مقاله: ۱۳۹۸/۱۱/۱۲

تاریخ پذیرش مقاله: ۱۳۹۹/۰۲/۲۴

چکیده

که با اضافه شدن مجموعه نویافته خوربس به آنها، جزیره قشم به یکی از مهمترین مناطق ایران در جهت مطالعات دوره اشکانی و به ویژه مطالعات مربوط به ارتباطات و برهم کنش های فرهنگی ایران با همسایگان جنوبی خلیج فارس در دوره اشکانی تبدیل می گردد.

کلیدواژه

قشم؛ خلیج فارس؛ دوره اشکانی؛ گورستان؛ سفال منقوش.

مقدمه

جزیره قشم به دلیل موقعیت جغرافیایی خاص در طبیعت ایران، همواره در دوره های مختلف محل سکونت قرار گرفته است. شناسایی آثار و محوطه های باستانی زیادی در طی بررسی های صورت گرفته در جای جای جزیره شاهدهی بر این مدعاست. از میان آثار شناسایی شده تاکنون درصد قابل توجهی به محوطه های دوران تاریخی و اسلامی اختصاص دارد که نشان از اهمیت این جزیره در مبادلات تجاری در دوران های یاد شده است.

جزیره قشم بزرگترین و مهم ترین جزیره ایران در خلیج فارس و همچنین از کلیدی ترین مناطق ساحلی جنوب ایران در جهت انجام مطالعات و پژوهش های باستان شناسی است. تاکنون محوطه های ارزشمندی از دوران پارینه سنگی تا قرون معاصر اسلامی در این جزیره شناسایی شده که مطالعه و بررسی آنها گویای نکات ارزشمندی در زمینه ارتباطات فرهنگی این منطقه از ایران با همسایگان جنوبی خود در گذشته است. در نتیجه بررسی ها و مطالعات اخیر صورت گرفته در محوطه تاریخی خوربس در جزیره قشم، گورستان عظیمی از دوره اشکانی در این محوطه شناسایی شد. در جوار گورستان یاد شده در خوربس، آثار دیگری از این دوره به صورت غارهای دست کند و محوطه استقرار دیده می شوند که به همراه گورستان نویافته، مجموعه عظیمی از دوره اشکانی را تشکیل می دهند. این درحالی است که در کاوش های قبلی محوطه های شاخص دیگری مانند لافت، رمچاه و دفاری از دوره اشکانی شناسایی شدند

۱. دانشجوی دکتری باستان شناسی دانشگاه تهران و پژوهشگر بنیاد ایران شناسی شعبه استان کردستان. mohammadi.sirvan@gmail.com

(قشم، سوزا، درگهان و هرمز)، هفت دهستان (دولاب، سوزا، صلخ، هنگام، لارک، حومه و رمکان) و ۷۶ آبادی بوده که از این میان ۶۵ آبادی دارای سکنه و ۱۱ آبادی نیز خالی از سکنه است. متوسط دمای سالانه جزیره قشم ۲۶/۴ درجه سانتیگراد و متوسط بارندگی آن نیز ۱۲/۷ میلیمتر است (سالنامه آماری استان هرمزگان، ۱۳۹۲: ۴۲). توپوگرافی جزیره قشم غالباً متشکل از ارتفاعات آهکی با بریدگی‌های نسبتاً تند است. این کرانه‌ها گاهی نزدیک به ساحل و گاهی چسبیده به ساحل هستند. بلندترین نقطه این ارتفاعات کیش‌کوه با ارتفاع ۳۷۵ متر در ۳۵ کیلومتری باسعیدو است. به علت فرسایش زیاد ارتفاعات جزیره در یک جهت دارای شیب تند و پرتگاهی هستند (فرهنگ جغرافیایی آبادی‌های استان هرمزگان، ۱۳۸۳). همچنین به علت آهکی بودن خاک، اغلب زمین‌ها لخت و عریان است و یا پوشش گیاهی اندکی مشاهده می‌شود که مهمترین آنها درخت‌ها و درختچه‌هایی نظیر نخل وحشی، کهور، کنار، گز، کرت، کاسنی، تخم شربتی و حرا است (همان). تاکنون محوطه‌ها و آثار باستانی فراوانی در جزیره شناسایی شده‌است که از جمله مهمترین آنها محوطه خوربس است. محوطه تاریخی خوربس در موقعیت 26 54 52 N و E 56 10 15 جغرافیایی و ارتفاع بیست متری از سطح دریا در فاصله ده کیلومتری جنوب غرب شهر قشم قرار دارد. (تصاویر ۱-۳) بهترین و آسان‌ترین راه دسترسی به این محوطه جاده قشم به رمچاه است که دقیقاً از وسط محوطه عبور می‌کند. شهرت محوطه خوربس مدیون غارهای دست‌کندی است که همواره باعث نگاه ویژه محققان به آن شده است. به غیر از غارهای دست‌کند، آثاری دیگری از دوران پارینه سنگی، اشکانی و قرون اسلامی در دامنه و نواحی اطراف غار شناسایی شده که خوربس را به مجموعه بی‌نظیری تبدیل کرده است. یکی از این آثار که به تازگی مورد شناسایی قرار گرفته، تعدادی گور دوره اشکانی است که در ادامه به معرفی آنها خواهیم پرداخت.

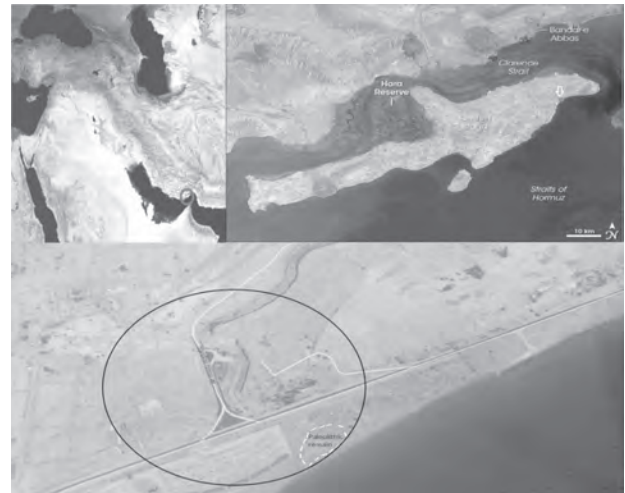
محوطه تاریخی خوربس در فاصله ده کیلومتری جنوب غرب شهر امروزی قشم با وسعتی بیش از پانزده هکتار از جمله وسیع‌ترین و غنی‌ترین محوطه‌های باستانی جزیره به حساب می‌آید. این محوطه با آثاری از دوران پارینه سنگی قدیم و میانی، غارهای دست‌کند دوران تاریخی، گورستان‌های وسیع دوران اشکانی و اسلامی، خاکریز هدایت آب دوره اسلامی، بند خاکی و آب‌انبار دوران اسلامی، بنای امامزاده و آثار سطحی معماری سنگی دوران‌های اسلامی و تاریخی از جمله غنی‌ترین و ارزشمندترین محوطه‌های تاریخی جزیره به حساب می‌آید. محوطه خوربس به دفعات توسط پژوهشگران ایرانی (بابکراد، ۱۳۵۰؛ خسروزاده، ۱۳۸۵؛ قسیمی و پیرمردای ۱۳۹۲؛ بلوکباشی، ۱۳۸۰، نگهبان و جمادی، ۱۳۹۱ و مرداسنگی، ۱۳۹۵) و غیر ایرانی (Ptrie and Potts, 2004) مورد بررسی و پژوهش قرار گرفته است. جدیدترین تحقیق صورت گرفته در این محوطه به پروژه گمانه‌زنی خوربس در سال ۱۳۹۵ به سرپرستی نگارنده بر می‌گردد که در نتیجه این پروژه، گورستانی از دوره اشکانی در قسمت‌های شمالی محوطه کشف و شناسایی شد. علاوه بر آن آثار دیگری از این دوره در قسمت‌های دیگر محوطه مورد بررسی و شناسایی قرار گرفت که نشان می‌دهد خوربس یکی از مهمترین محوطه‌های دوره اشکانی جزیره قشم است.

موقعیت جغرافیایی محوطه

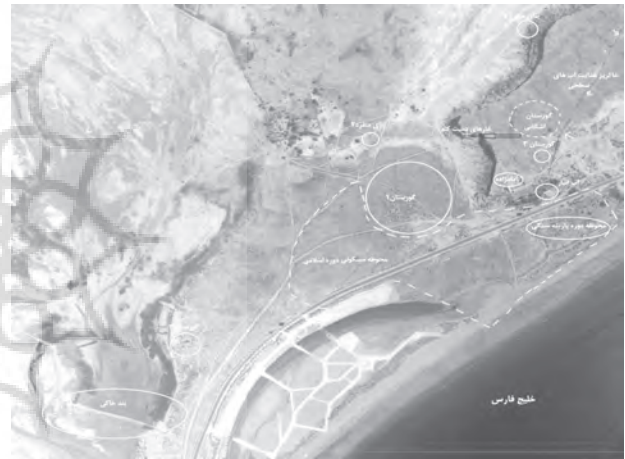
جزیره قشم با ۱۳۰ کیلومتر طول و عرض متوسط بزرگترین جزیره خلیج فارس به حساب می‌آید. شهرستان قشم شامل چهار جزیره کوچک و بزرگ به نام‌های قشم، لارک، هنگام، و هرمز است. این شهرستان در مدخل خلیج فارس قرار دارد و از جهت شمال غرب به بندر لنگه و از شمال به بندرعباس محدود می‌شود. شهرستان قشم با مساحت ۱۶۶۸/۰۶ کیلومترمربع دارای سه بخش (بخش مرکزی، بخش هرمز و بخش شهاب)، چهار شهر

پیشینه مطالعاتی اثر

غار خوربس و آثار پراکنده در دامنه و اطراف آن همواره مورد توجه محققان بوده و توسط پژوهشگران خارجی و داخلی به دفعات مورد بررسی باستان‌شناختی قرار گرفته است. به نظر می‌رسد که قدیمی‌ترین پژوهش‌های باستان‌شناختی صورت گرفته در محوطه خوربس مربوط به بررسی‌های بابک‌راد در قبل از انقلاب اسلامی باشد (بابک‌راد، ۱۳۵۰). وی غار دست‌کند خوربس و آثار دامنه را مورد توجه قرار داد و مطالبی در این مورد به چاپ رساند. او اولین پژوهشگری است که به وجود آثار دوران تاریخی در محوطه اشاره می‌کند (همان). از دیگر محققان داخلی که به طور جامع به بررسی آثار محوطه خوربس پرداخته می‌توان به بررسی‌های خسروزاده در سال ۱۳۸۴ اشاره کرد (خسروزاده، ۱۳۸۵). مطالعات وی نخستین بررسی روشمند باستان‌شناختی در خوربس محسوب می‌شود که آثار محوطه را به طور جداگانه مورد پژوهش قرار داده است. او قدمت بیشتر آثار محوطه را به قرون میانی و متأخر اسلامی نسبت می‌دهد و سخنی از آثار دوران‌های قدیمی‌تر به میان نمی‌آورد. علاوه بر این تخمین وی از وسعت آثار دامنه غار خوربس ۱۰۰ در ۱۵۰ متر است. در حالی که گمانه‌زنی انجام گرفته وسعت محوطه را بسیار بزرگتر از اندازه یاد شده و در حدود ۸۰۰ در ۸۰۰ متر نشان می‌دهد (محمدی قصریان و زارعی، ۱۳۹۵). تحقیقات صورت گرفته توسط سایر محققان ایرانی بیشتر بر روی غارهای دست‌کند و معماری آن تمرکز داشته (قسیمی و پیرمردای، ۱۳۹۲؛ بلوکباشی، ۱۳۸۰؛ نگهبان و جمادی، ۱۳۹۱ و مرداسنگی، ۱۳۹۵) و آثار اطراف و دامنه غار کمتر مورد توجه بوده است. همان‌طور که پیش‌تر گفته شد، آثار خوربس مورد توجه محققان خارجی نیز بوده که از آن جمله می‌توان به بررسی‌های باستان‌شناختی توسط D.T.Potts و C.A.Ptrie در سال ۲۰۰۴ م. اشاره کرد. آنها در کنار بررسی جزیره، به یکی از آثار محوطه خوربس (بنای سنگ چین نزدیک امامزاده شاه شهید) اشاره می‌کنند. همچنین بر اساس سفال‌های سطحی محوطه معتقد بودند که قدمت آنها به دوره ساسانی برمی‌گردد که این برخلاف نظر خسروزاده است



تصویر ۱. موقعیت جغرافیایی جزیره قشم و محوطه خوربس در این جزیره (تصاویر از آرشیو میراث فرهنگی منطقه آزاد قشم)



تصویر ۲. مجموعه آثار محوطه خوربس (آرشیو میراث فرهنگی منطقه آزاد قشم)



تصویر ۳. تصویر هوایی از غار و محوطه خوربس (نگارنده، ۱۳۹۵)



تصویر ۵. نمونه‌ایی از گورهای شناسایی شده (نگارنده، ۱۳۹۵)

لازم به ذکر است که علاوه بر گورهای دایره‌ای شکل در بعضی قسمت‌ها آثار دیوارهای راست‌گوشه‌ایی دیده می‌شوند که پلان آنها متفاوت از ساختار گورها است (تصویر ۶). یکی از این دیوارهای راست‌گوشه دقیقاً در زیر بنای دوره اسلامی امامزاده دیده می‌شود. به نظر می‌رسد که ساخت بنای امامزاده و جاده دسترسی به آن تمامی این آثار را از بین برده و فقط در یکی دو نقطه رد دیوارهای سنگ چین باقی است. تفسیر ما از این ساختار می‌تواند به عنوان محوطه استقرار کنار گورستان باشد. محوطه از نظر شواهد سفالین بسیار فقیر است. بعد از بررسی‌های فشرده و وقت‌گیر تعداد محدودی سفال جمع‌آوری شد (تصاویر ۷-۸). در میان آنها علاوه بر سفال‌های معمولی سیاه‌رنگ و لعاب‌دار دوره اشکانی، یک قطعه سفال منقوش نیز شناسایی شد که در زمره سفال‌های منقوش دوره اشکانی مناطق جنوب و جنوب شرق ایران به حساب می‌آید (سیدسجادی، ۱۳۷۰؛ خسروزاده و سرلک، ۱۳۹۷).

به غیر از آثار یادشده که همگی در ضلع شمالی غارخوریس قرار دارند، در دامنه جنوبی غار نیز آثار دیگری از دوره اشکانی شناسایی شد که نشان از یک

که قدمت این بنا را به قرون میانی اسلام نسبت می‌دهد. هرچند باوجود کاوش‌های انجام گرفته که به بیش از چند دهه می‌رسد اما تاکنون به گورهای محوطه اشاره‌ای نشده و برای اولین بار در این مقاله از آن یاد می‌شود.

گورستان نویافته اشکانی

گورستان نویافته در قسمت شمالی غارهای دست‌کند و در ضلع شرقی بنای امامزاده شاه شهید قرار دارد (تصویر ۲). هرچند که این قسمت‌ها قبلاً مورد بررسی قرار گرفته ولی وجود این گورستان گزارش نشده بود. اولین بار دانیل پاتس^۱ و کمرون پتری^۲ بنای سنگی در مجاور گورستان را مورد بررسی قرار داده ولی از این گورستان که در فاصله چند متری آن واقع شده سخنی به میان نمی‌آورند (Ptrie and Potts, 2004). تعداد گورهای شناسایی شده بالغ بر ۳۰ گور است که تا لبه پرتگاه صخره‌ای کوه خوربس ادامه دارند (تصاویر ۴-۵). ساختار گورها به صورت پشته‌های کم ارتفاعی است که حدود یک متر از سطح زمین ارتفاع دارند. سطح آنها به وسیله قطعات سنگ‌ریزه پوشیده شده و از این منظر کاملاً شبیه با ساختار سایر گورستان‌های دوره اشکانی جزیره و دیگر نواحی جنوب و جنوب شرق ایران هستند (خسروزاده، ۱۳۹۲؛ ۱۳۹۶).

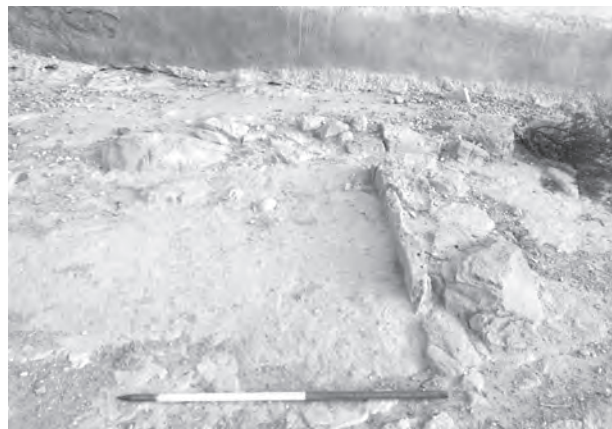


تصویر ۴. تصویر هوایی از گورستان دوره اشکانی محوطه (نگارنده، ۱۳۹۵)

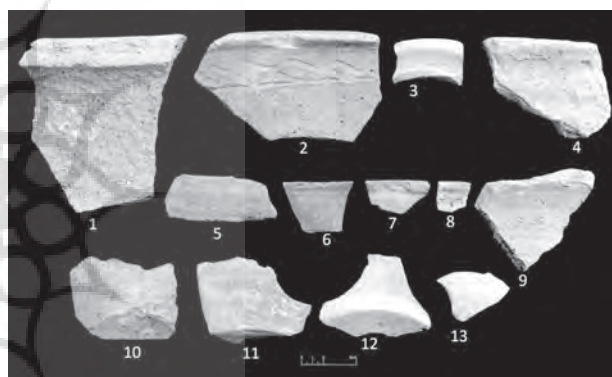
1. Daniel Thomas Potts
2. Cameron Petrie

محوطه وسیع دوره اشکانی در خوربس دارد که هم در دامنه غار و هم پشت آن پراکنده شده‌اند. آثار موجود در دامنه غار شامل یک گورستان عظیم دوره اسلامی متأخر به همراه بناهای سنگ چین از این دوره در کنار گورستان است. تمامی این آثار بر روی برجستگی‌های کم ارتفاعی شکل گرفته که دقیقاً از دامنه غار شروع و تا لبه دریا امتداد می‌یابند. در نگاه اول این برجستگی‌های کم ارتفاع به ظاهر پشته‌های طبیعی به چشم می‌آیند، اما در نتیجه گمانه‌زنی صورت گرفته مشخص شد که این پشته‌ها، تپه‌های باستانی از دوره اشکانی هستند. در عمق یک متری یکی از گمانه‌های کاوش شده در دامنه این پشته‌ها، لایه‌های حاوی سفال‌های دوره اشکانی آشکار گردید (تصویر ۹). گفتنی است که تعدادی از سفال‌های به دست آمده از نوع سفال‌های منقوشی هستند که همانطور که ذکر گردید سفالی شاخص از دوره اشکانی در قسمت‌های جنوب و جنوب شرق ایران است. نمونه مشابه آنها از بررسی سطحی گورستان و محوطه استقرار دوره اشکانی شمال غار نیز به دست آمده است (تصویر ۱۰). علاوه بر موارد ذکر شده، در یک نمونه برداری تصادفی از سفال‌های سطحی محوطه دامنه غار متوجه شدیم که سفال‌ها ترکیبی از سفال‌های قرون اسلامی متأخر و دوره اشکانی هستند (تصویر ۱۱). در نتیجه آثار دوره اشکانی محوطه خوربس در دو قسمت تمرکز یافته‌اند:

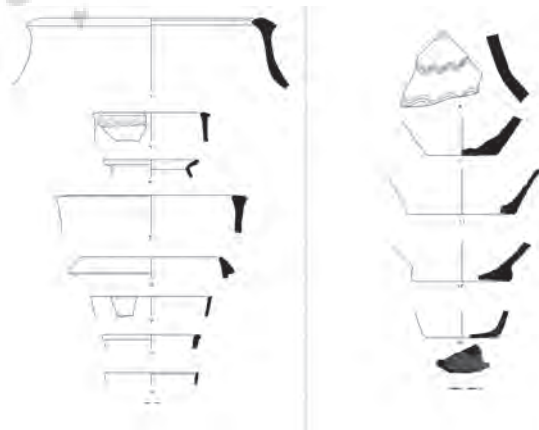
۱. در دامنه شمالی غار که متشکل از گورستان و بقایای استقرار با معماری راست‌گوشه است.
۲. آثار دامنه جنوبی غار که از قست‌های جلوی غار شروع و تا لبه دریا امتداد می‌یابد. آثار این قسمت تماماً در زیر آثار قرون اسلامی نهفته است.



تصویر ۶. نمونه‌ای از معماری راست‌گوشه دوره اشکانی محوطه که در نتیجه ساخت و سازهای امروزی صدمه دیده است (نگارنده، ۱۳۹۵)



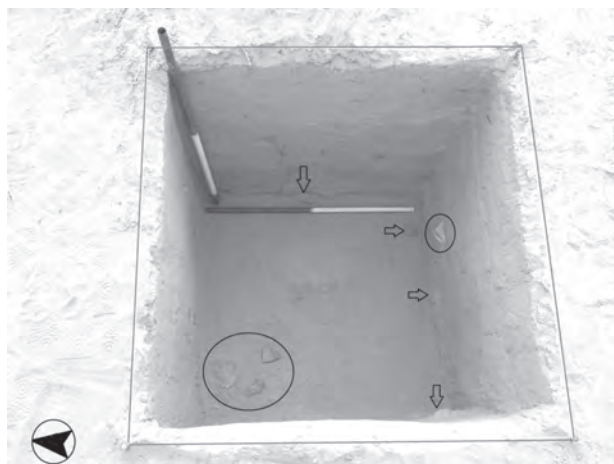
تصویر ۷. نمونه سفال‌های دوره اشکانی سطح محوطه (نگارنده، ۱۳۹۵)



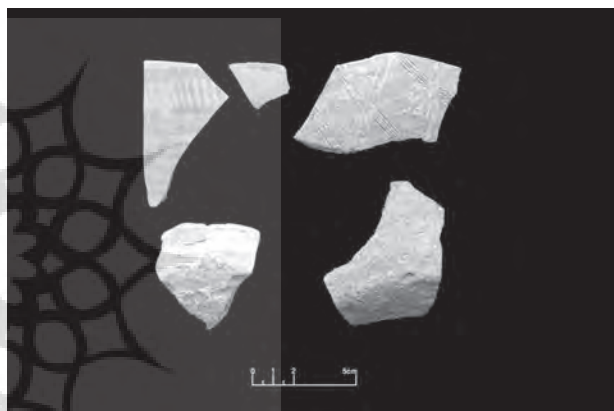
تصویر ۸. طرح مربوط به سفال‌های تصویر ۷ (نگارنده، ۱۳۹۵)

نتیجه‌گیری

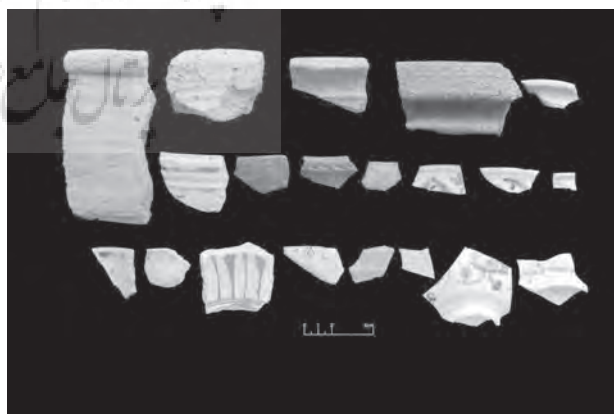
آنچه که تاکنون از آثار دوران تاریخی از خوربس می‌شناختیم محدود به غارهای دست‌کندی است که قبلاً به تفصیل مورد بررسی و تحقیق قرار گرفته است. اما در نتیجه تحقیقات اخیر مجموعه بزرگی از آثار دوره اشکانی متشکل از گورستان و محوطه استقرار در دامنه شمالی و محوطه دامنه جنوبی شناسایی شد. آثار نویافته نه تنها تأییدی بر قدمت غار دست‌کند به دوران تاریخی بود بلکه نشان از یک مجموعه مهم دوره اشکانی در جزیره قشم است. کمتر محوطه‌ای از قشم با وسعتی مشابه خوربس از دوران تاریخی تا به حال شناسایی شده است. در نتیجه بررسی‌هایی که قبلاً خسروزاده در جزیره قشم انجام داده است محوطه‌هایی مانند رمچاه، دفاری و لافت شناسایی شده‌اند اما با توجه به میزان و وسعت محوطه نویافته در خوربس به همراه غارهای دست‌کند می‌توان خوربس را از جمله بهترین محوطه‌های دوره اشکانی جزیره به حساب آورد. متأسفانه قسمت‌های زیادی از محوطه و به‌ویژه آثار دامنه جلویی غار در نتیجه احداث جاده ساحلی و نیز ساخت و ساز ویلاهای اقامتی کاملاً از بین رفته است. به منظور جلوگیری از صدمات بیشتر، پروژه گمانه‌زنی به منظور تعیین عرصه و پیشنهاد حریم محوطه در سال ۱۳۹۵ توسط تیمی به سرپرستی نگارنده صورت پذیرفت که امید است با تصویب نقشه و ضوابط مربوط به عرصه و حریم آن این محوطه بسیار ارزشمند جزیره قشم مورد محافظت قرار گیرد.



تصویر ۹. سفال‌های دوره اشکانی آشکار شده از گمانه‌زنی محوطه دامنه غار (نگارنده، ۱۳۹۵)



تصویر ۱۰. نمونه سفال‌های دوره اشکانی به دست آمده از گمانه‌زنی محوطه دامنه غار (نگارنده، ۱۳۹۵)



تصویر ۱۱. نمونه سفال‌های سطحی محوطه دامنه غار که ترکیبی از سفال‌های دوران اسلامی و دوران اشکانی هستند (قطعات ردیف اول همگی سفال دوره اشکانی هستند) (نگارنده، ۱۳۹۵)

منابع

- بابکراد، جواد. (۱۳۵۰). آثار ساسانی خلیج فارس (جزیره قشم). بررسی های تاریخی. شماره ۴. ص ۱-۳۰.
- بلوکباشی، علی. (۱۳۸۰). جزیره قشم صدف ناشناخته خلیج فارس. تهران: دفتر پژوهشهای فرهنگی.
- خسروزاده، علیرضا؛ سرلک، سیامک. (۱۳۹۷). سفال منقوش نامرد: سفال مربوط به اواخر دوره پارت و دوره ساسانی جنوب شرق ایران و سواحل خلیج فارس. مطالعات پارسه. شماره ۲. ص ۸۲-۶۷.
- خسروزاده، علیرضا. (۱۳۸۵). گزارش فصل اول بررسی باستان شناختی جزیره قشم. تهران: مرکز اسناد پژوهشگاه باستان شناسی (منتشر نشده).
- خسروزاده، علیرضا. (۱۳۸۶). مروری بر گورهای سنگ چین جنوب شرق ایران. نامه پژوهشگاه. شماره های ۲۰-۲۱. ص ۸۹-۱۰۴.
- خسروزاده، علیرضا. (۱۳۹۱). گزارش فصل دوم بررسی باستان شناختی جزیره قشم. تهران: مرکز اسناد پژوهشگاه باستان شناسی (منتشر نشده).
- خسروزاده، علیرضا. (۱۳۹۲). محوطه ها و استقرارهای دوره اشکانی جزیره قشم. پژوهش های باستان شناسی ایران. شماره ۵. ص ۷۹-۱۰۰.
- سیدسجادی، سیدمنصور. (۱۳۷۰). معرفی دو گونه سفال جدید از منطقه کرمان. باستان شناسی و تاریخ. شماره ۲. ص ۳۸-۵۱.
- فرهنگ جغرافیایی آبادیهای استان هرمزگان، شهرستان قشم. (۱۳۸۳). تهران: انتشارات سازمان جغرافیایی وزارت دفاع و پشتیبانی نیروهای مسلح.
- قسیم، طاهر؛ پیرمادی، اکبر. (۱۳۹۲). غار خوربس از دیدگاه باستان شناسی. مرکز اسناد اداره میراث فرهنگی، صنایع دستی و گردشگری منطقه آزاد قشم: ۸-۱.
- محمدی قصریان، سیروان؛ زارعی، محمد ابراهیم. (۱۳۹۵). بررسی و مطالعه محوطه باستانی خوربس در جزیره قشم. مطالعات خلیج فارس. سال ۲، شماره ۴. ص ۹۶-۱۰۶.
- مرداسنگی، جلیل. (۱۳۹۵). خربس، غار راز آمیز مهر. مطالعات خلیج فارس. سال ۲، شماره ۶. ص ۸۳-۹۰.
- معاونت برنامه ریزی و اشتغال استان هرمزگان. (۱۳۹۲). سالنامه آماری استان هرمزگان. هرمزگان: اداره کل آمار اطلاعات و GIS، معاونت برنامه ریزی و اشتغال استان هرمزگان.
- نگهبان، محمد؛ جمادی، عارف. (۱۳۹۱). معماری قشم. تهران: نشر ماه و ما.
- Potts.D.T. ; Ptrie, C.A. (2004). Report on a Brief Reconnaissance of Archaeologically and Environmentally Significant Sites on Qeshm Island, QFZ: 1-30.