

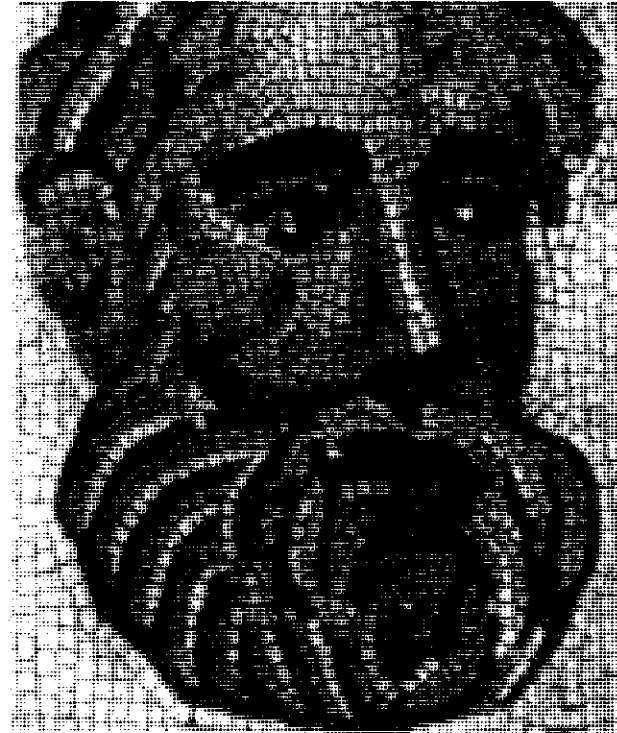
ایران  
در سینه پنهان

مهمترین

شکلی  
دوره های



حسین زمرسیدی  
استادیار و عضو  
هیات علمی  
دانشگاه شهید رجایی



صورت‌نگاری معرق موجود در موزه ملی ایران، دوره ساسانی



نقش‌های گره معرق آن که از قطعات بزرگ آجر خستی و کاشی تشکیل شده، به اضافه‌ی سایر موارد دیگر از زیر نعلبکی، تونگان به کار رفته و زینت‌بخش این اثر ارزشمند از نقش‌های آجری معماری بی‌همتای ایران عزیز شده است (کاشی‌نره، ممزوج از لعاب شیر مردان لعابدار، موزه لوور، دوره هخامنشیان).

#### دوره‌ی ایلخانی

هنر کاشی معرق در ایران از دوره‌ی ایلخانی به شکل اصولی رایج شد. چون در کاشی‌کاری معرق از قطعات بسیار کوچک در جوار یکدیگر، طرح بزرگ و شگرفی پدید می‌آید و نظر به این که این اجرا زحمت و رنج فراوان دارد و در مواردی با دقت عمل زیاد همراه است، از این رو به وجه تسمیه‌ی عرق ریختن، به آن «معرق» گفته شده است.

هنر کاشی معرق در این دوره، در کنار هنر گچبری‌های بدیع، پدیده‌ی بسیار زیبا و ارزشمندی برای نمای قسمتی از مسجدها، مقبره‌ها و بقاع متبرکه و سایر آثار بوده است. در این هنر از نقش گل و گیاه، اسلیمی و نقش‌های بند گره و یا انواع خط استفاده می‌شد. همچنین، از کاشی سفید، فیروزه‌ای و لاجوردی بهره گرفته می‌شد و زمینه‌ی نقش کلاً آجری و بدون لعاب بوده است. نمونه‌ای بسیار ارزشمند از هنر یاد شده را می‌توان در سر در «مسجد جامع ورامین»، به زیبایی تمام دید. به علاوه می‌توان از پشت بقل‌های

گرامی می‌داریم و به روند تاریخی بی‌مانند این هنر می‌پردازیم.

#### دوره‌ی ساسانی

از دوره‌ی «ساسانی»، صورت نگاره‌ها و پیکرنگاره‌های کاشی در ترکیب قطعات خرد نامنظم و الوان به دست آمده‌اند که در نهایت استادی بیانگر این هنر هستند و می‌توان آن را معرق کامل با «سایه و روشن‌های تصویر مجسم» دانست. همچنین، آثاری نمایانگر چهره‌های انسان‌های وارسته با قامت‌های مصمم چون تابلوهای بس زیبا و هنرمندانه، از کاخ بیشاپور به دست آمده‌اند که اکنون در موزه‌ی ملی ایران نگهداری می‌شوند.

#### دوره‌ی سلجوقی

در دوره‌های اسلامی، آغاز هنر کاشی معرق را می‌توان از دوره‌ی سلجوقی دانست که شامل به‌کارگیری نوعی کار خط معقلی و گره هندسی از قطعات کاشی فیروزه‌ای در زمینه‌ی آجری بوده است و در زیر «تونگان» سازی بدون مقرنس و قطار (نعلبکی) میل «مسجد علی» در اصفهان که ابتدا این میل به نام مسجد سنجریه‌ی دوره‌ی سلجوقی مشهور بود، مشاهده می‌شود. گفته شده است که این میل ۵۱/۵ متر ارتفاع داشته که پس از بازسازی بعد از زلزله ارتفاع آن به حدود ۴۲ متر رسیده است و در نهایت امانتاری، در

می‌گویند. از نقش‌های قدسی و الهی در پیکره‌ی کاشی‌کاری‌های معرق بی‌همتای ایران عزیز، مطلب (فیلم، اسلاید و عکس) تهیه می‌کنند و در برگشت به وطن و خانه‌ی خود، یاد و خاطره‌ی نقش‌های دل‌انگیز آن‌ها را همواره زنده نگه می‌دارند، عاشقانه و محققانه تصویرهای آن‌ها را در محافل فرهنگی و هنری به دید چشمان مشتاق هنر اصیل ایران می‌رسانند، و با اطلاعاتی عمیق که از سر شوق و عشق به هنر خدایی کاشی‌کاری ایران آموخته‌اند، به توضیح و در مجموع تکریم هنر قدسی ایران در پیکره‌ی آثار معماری بی‌همتای این مرز و بوم، می‌نشینند؛ هنری که سابقه‌ی دیرینه‌ای در ایران دارد.

در واقع، ارزش‌های عناصر معماری ایران، بر روند کاشی‌کاری سایر کشورهای اسلامی جهان، اثر ریشه‌ای گذاشته، تا جایی که مشوق سایر ملل مسلمان شده است. آن‌ها از اصالت‌های هنر کاشی‌کاری ایران بهره گرفته‌اند و تأثیرپذیری نقش‌های به کار رفته در آثار معماری کشورهای اسلامی دیگر، از فلسفه‌ی هنری و اصول و قاعده‌های هنر کاشی‌کاری معرق ایران، به روشنی مشاهده می‌شود که باعث فخر و مباهات فراوان ماست. به این دلیل، یاد و نام زنده‌یادانی را که چنین شگرفه‌سورانگیز، دلنشین، عمیق، زیبا و اصیل، هنر کاشی‌کاری معرق ایران را آفریده‌اند، بس

بنای گنبد سلطانیه که «زمینه‌ی معرق گچی ۲» یاد کرد.

### دوره‌ی تیموری

پدیده‌ی هنر کاشی معرق در دوره‌ی تیموری، از به تکامل رسیدن طرح‌هایی از نقش‌های گل و گیاه، بندهای اسلیمی «رو - وارو» و متقارن ابداع شد. با حرکات بند ختایی نیز در لابه‌لای بندهای اسلیمی و با پیچش‌های موزون آن‌ها از رنگ‌های متضاد و زیبای چشم‌نواز و کتیبه‌های خط و قاب‌های گره و بسیاری دیگر از نقش‌ها در عناصر و جزئیات تازه ابداع شده در آثار معماری ایران، خصوصاً از به وجود آمدن «کاشی جسمی ۳» در روش پخت مغولی بسیار اصولی، به رنگ‌های سفید - آبی کم‌رنگ، آبی سیر «لاجوردی»، زرد کم‌رنگ تا اخرایی، سبز قهوه‌ای و مشکی، و با حوصله و دقت و عشق فراوان، یا هنرنمایی و به وجود آوردن پدیده‌های نو و رقابت بین استادان کاشی کار معرق، ارزش‌های بسیار فراوانی در این هنر پدید آمد. از میان آثار آن دوره می‌توان به هنر قطار مقرنس معرق بسیار زیبای «گنبد گود امیر تیمور» در سمرقند، بقایای معرق بسیار پرارزش در «ایوان کاخ آق سرا» در شهر سبز یا امضای استاد محمد یوسف تبریزی که به بهترین شکل

ساخته شده است، دو گلدان شکم‌دار معرق بسیار زیبا همراه با دو ستون قطور پیچ کاشی‌کاری معرق بسیار شگرف از نقش‌های گل و برگ در دو نبش انتهایی عرض ایوان مقبره‌ی **خواجه ابونصر** پارسا در بلخ، و بسیاری دیگر از کاشی‌کاری‌های معرق در این بقعه‌ی بسیار ارزشمند اشاره کرد.

طرح‌های خاص و ساخت معرق کاشی این دوره را در «بنای فیروزه‌ی اسلام مسجد کبود تبریز»، خصوصاً دو فتیله پیچ کاشی معرق نبش ایوان این مسجد، و نیز دو ستون فتیله پیچ «مقبره‌ی ابونصر پارسا» دید؛ با این تفاوت که سه فتیله پیچ با حرکات و نقش‌های پیچشی از گل و برگ، و پیچ چهارم با کلمات شریفه ساخته شده‌اند و به واقع شاخص‌ترین زیبایی‌ها از هنر

کاشی‌کاری معرق در ایوان مسجد کبود تبریز هستند. علاوه بر این‌ها، از صدها هنر دیگر کاشی معرق در بزرگ موزه‌ی معماری دنیا در «مسجد جامع گوهرشاد»، اثر دو برادر هنرمند معمار قوام‌الدین و غیاث‌الدین شیرازی،

و قاب‌سازی‌های بسیار ظریف و پر نقش و نگار با به‌کارگیری انواع کاشی‌های ایوان، بسیار پر تالکو و مقاوم که در مواردی، بندهای ختایی آن‌ها به عرض سه میلی‌متر و از نوع کاشی جسمی تراشیده شده هستند، می‌توان نام برد. اما شاهکار هنر معرق دوره‌ی تیموری را در «مدرسه‌ی غیاثیه خرگرد»، در ایوان بلند بقعه‌ی **شیخ احمد جامی** در تربت جام، و خصوصاً کتیبه‌های خط ثلث در ایوان بی‌همتای بنای **مولانا محمد تایبادی** می‌توان یافت که همه به دست هنرمندان مسلمان آفریده شده‌اند و چشم جهانیان را به خود خیره کرده‌اند. قابل ذکر است که روند کاشی‌کاری معرق دوره‌ی تیموری را می‌توان در تمامی دوره‌های اسلامی، به جز کاشی‌های معرقی که در سال‌های دو سه دهه‌ی قبل در بارگاه حضرت **رضا (ع)** ساخته شده‌اند، از هر جهت در دنیای اسلام بی‌مانند و پرتکامل و همراه با خلاقیت‌های بس والا، از هنرهای قدسی و الهی دانست.

### دوره‌ی صفویه

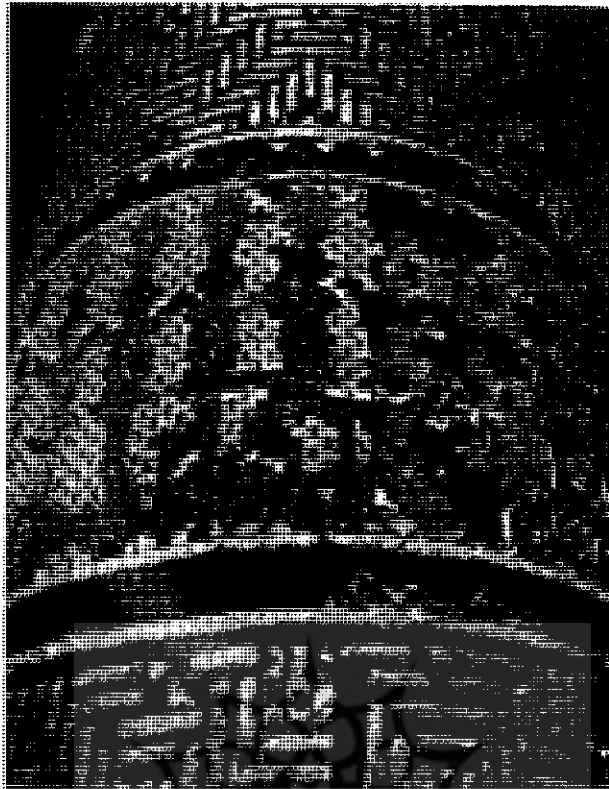
هنر کاشی‌کاری معرق در این زمان وارد مرحله‌ی جدیدی از نقش‌هایی چون اسلیمی‌های بسیار متعدد و متنوع با ترنج‌ها، سرترنج‌ها و

شده آموزش هنر  
دوره‌ی چهارم اشماری ۲  
زمستان ۱۳۸۵

مسجد خشتی  
فهرج یزد  
قرن اول هجری، میل سناره  
خشتی‌الحاقی از  
دوره سلجوقی



رشد آموزش هنر  
دوره ی چهارم اشماره ی ۲  
زمستان ۱۳۸۵



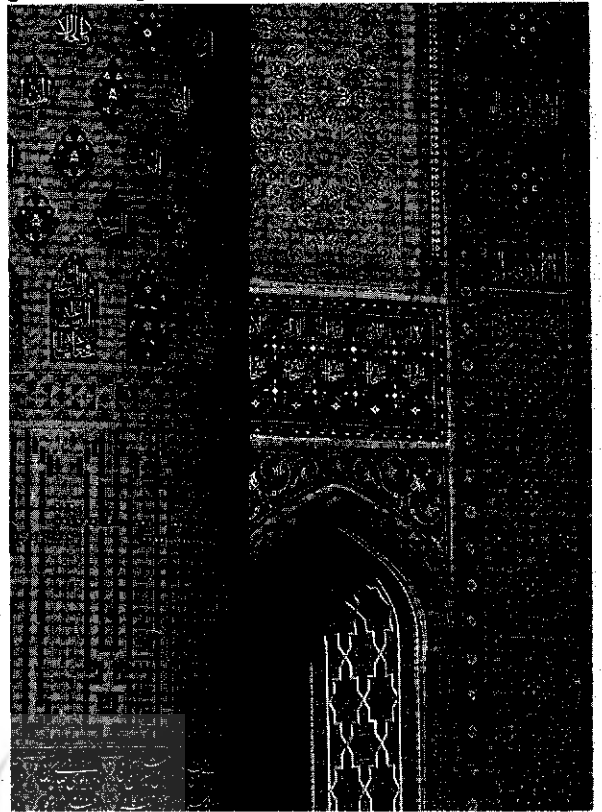
کلیشه کاشی، نما آگهی شهر ی، میل ناگاز و نمایی در مسجد اشترجان، دوره ی سلجوقی

نیم ترنج ها در طرح هایی از قاب های لچک  
ترنج و تو، تورمه ها و غیره شد. به باری  
بند های ختایی با پیچش هایی بسیار  
شورانگیز، گل و برگ با بندهای افشان و  
پیچک ها، و خصوصاً به کارگیری انواع  
گل های شاه عباسی که بیش تر از رنگ  
سفیدند، و تخمک گذاری از رنگ های الوان  
و موزون کاشی، آثار زیبایی آفریده شده اند.  
کاربرد معرق گره هندسی در نقش ها و  
به کارگیری هنر هفت قلم خط، خصوصاً  
خط ثلث، دنیایی از زیبایی های شورانگیز  
آفریده، و هنر کاشی کاری معرق این دوره  
را به اوج شکوه و جلال رسانده است. قابل  
ذکر است، در این زمان دستیابی به  
رنگ های فراوان برای لعاب کاشی،  
همچنین پخت کاشی ختایی و به خصوص  
گل اناری بسیار خوش رنگ، و کاربرد آن  
در گل و برگ در طرح های گوناگون،  
پدیده ی کاشی کاری معرق را وارد مرحله ی  
تازه ای کرد؛ پدیده ای که در مدرسه ها و  
مسجد های ایران سبب شیوایی و زیبایی  
هنر قدسی و الهی کاشی کاری شد.

از نمونه های بارز و ارزشمند این  
دوره می توان، به نمایشی بسیار باشکوه و  
تشریف شایسته می دانند، بزرگ محرابی  
هنر تخیله به تصویر می چهرانی

[The text in this section is extremely faint and illegible due to low contrast and heavy halftone printing.]

کاشی کاری نره معرق سر پایه  
سازی کتیبه سازی، ساقه منور و  
متصل به بنا. مسجد جامع



چینی از نوعی کاشی معرق در نماسازی  
بناهای روز، خصوصاً در آزاره‌ها، سرپایه‌ها،  
و پشت یغل‌ها، حتی به شکل  
قاب‌سازی‌ها، و در مواردی از نقش‌هایی  
نظیر اسلیمی، و کتیبه‌ی خط نستعلیق،  
گاه همراه با هنر گچبری از گل و گیاه، و  
مجسمه‌سازی نیز در سر در خانه‌ها و سایر  
مکان‌ها، به خصوص در نماسازی بناهای  
واقع در کنار خیابان‌ها و میدان‌ها،  
استفاده‌ی فراوان شده است. با این حال،  
به خاطر محدودسازی آثار اسلامی از طرف  
حکومت وقت ارزش‌های والای این هنر  
قدسی دچار رکود نسبی بوده است.

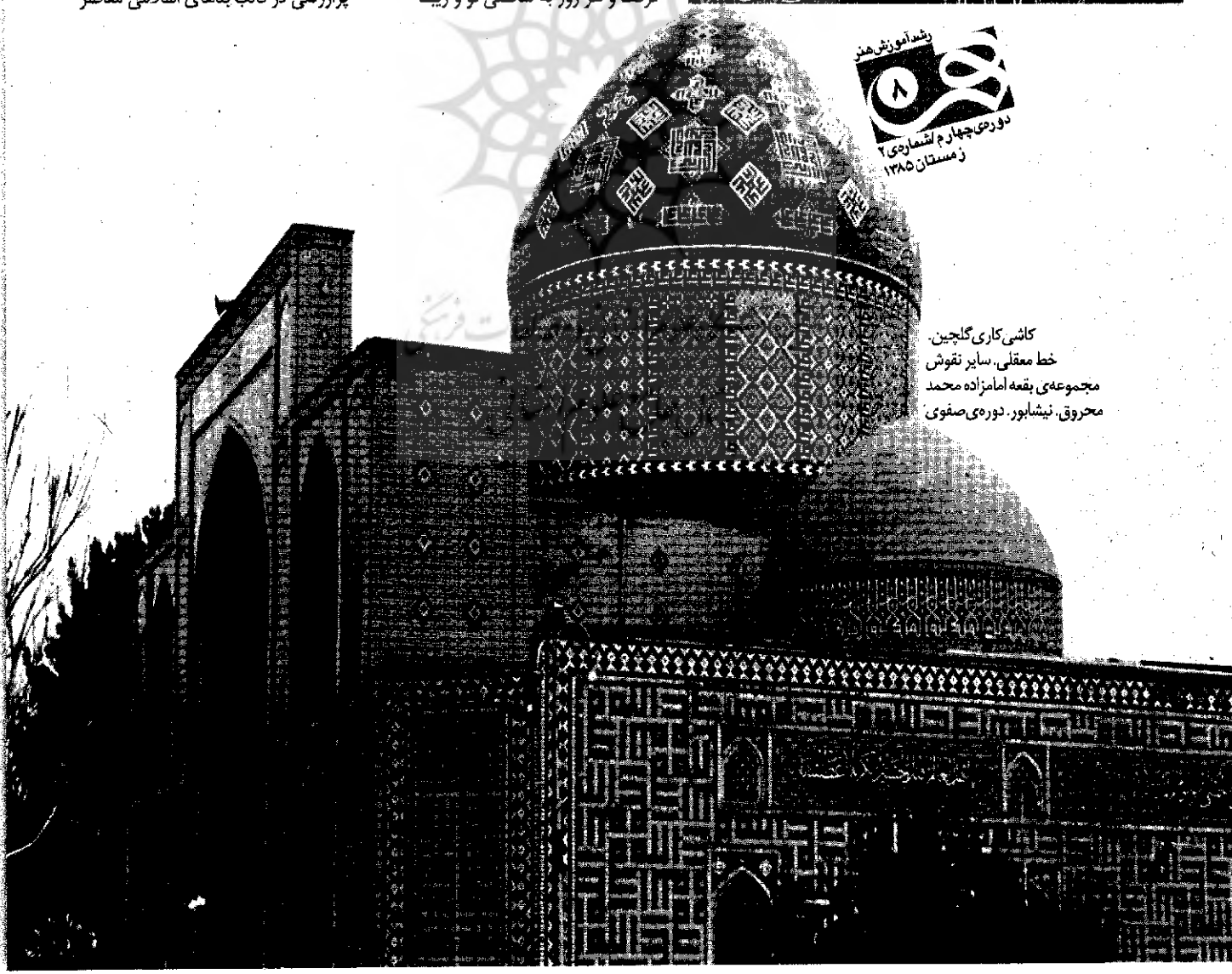
در چهارچوب «سنت»، طرح‌ها و  
نقش‌های بسیار بدیعی خلق کردند.  
هنرمندان طراح و تذهیب‌کش مسلمان و  
خلاجو، با ذوق فراوان انواع بسیاری از  
نگاره‌های گوناگون اسلیمی و تو،  
نورمه‌های نوین پدید آوردند و پیچک‌های  
افشان (رو - وارو) و گل و گیاه با نوعی از  
گل‌های شاه‌عباسی پرتخمک طرح‌های  
قاب قرآنی و لچک‌ترنج، برای  
کاشی کاری معرق مورد استفاده قرار  
گرفتند.

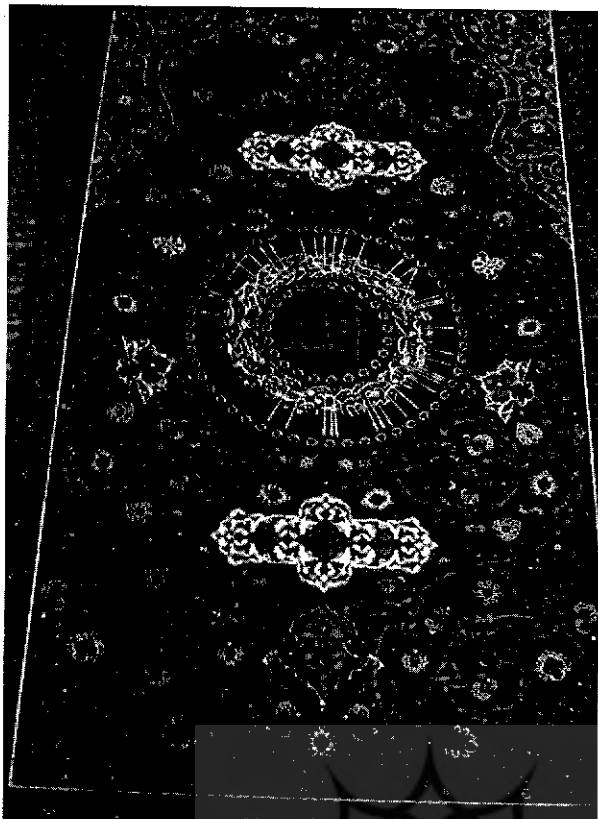
در مجموع، هنر گره‌کشی در  
کاشی کاری رواج یافت و نقش‌های زیبایی  
دیگری مبتنی بر ضوابط، اصول و قواعد،  
توسط هنرمندان متمهد کاشی کار خلق و  
به جرگه‌ی اقلام قبلی از هنر گره‌هندسی  
افزوده شد. در واقع، هنر کاشی کاری معرق  
از روندی نو بهره گرفت که به حق  
سرچشمه‌ی آن ذوق مردمی با هنر و  
هنرمندان کاشی کار خداپرست مخلص  
بود. به این ترتیب، آثار بسیار بدیع و  
پرازشی در قالب بناهای اسلامی معاصر

در پنجاه سال اخیر با آزاد شدن  
مردم از قید و بند و بسط شرایط ذکر  
شده، همت و گرایش ذاتی مردم به مسجد  
و مسجدسازی و روی آوردن آزادانه‌ی  
مردم به مکان‌های متبرکه و مدرسه‌های  
علمیه، هنرهای اسلامی، خصوصاً هنر  
کاشی کاری معرق، مورد توجه قرار  
گرفت و هر روز به شکلی نو و زیبا

رشد آموزش هنر  
دوره‌ی چهارم ایشماره‌ی ۲  
زمستان ۱۳۸۵

کاشی کاری گلچین.  
خط معقلی، سایر نقوش  
مجموعه‌ی بقعه امامزاده محمد  
محررق، نیشابور. دوره‌ی صفوی





کاشی کاری معرق اسلیمی و سایر نقوش. خط بدنه اسیر صحن جمهوری اسلامی. بارگاه حضرت رضا (ع). دوره‌ی معاصر

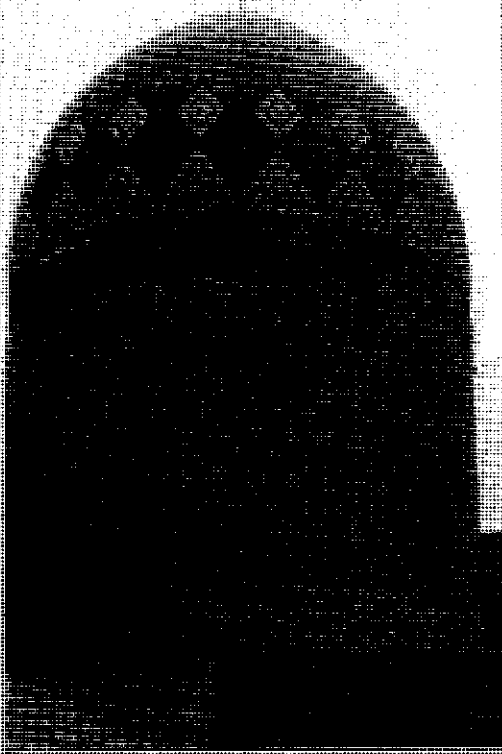
شده آموزش هنر  
دوره‌ی چهارم، شماره‌ی ۲  
زمستان ۱۳۸۵

همچنین، حوصله و توجه کاشی‌پزان در انتخاب نوع مصالح و رنگ، و توجه معماران و کاشی‌کاران معرق به کلیات چهارچوب طرح و پدیده‌های نو، خصوصاً نقش‌های «گره اندر گره» که اصطلاحاً «شاه‌گره» گفته می‌شود، و بسیاری دیگر از ذوق و سلیقه‌ی استادان زمان، اثرات جاودانه‌ای در هنر کاشی کاری برای ایران با هنر به ارمغان آورده است. مسلماً اگر امروز لئوناردو داوینچی‌های طراح و میکلا آنژ‌های مجسمه‌ساز حیات می‌داشتند، سر از پا نشناخته به دینار این نگاره‌ها، طرح‌ها و نقش‌ها که هر یک از آن‌ها خود تابلویی بس ارزشمند از هنر بی‌همتای کاشی کاری معرق در دنیاست می‌شافتند و در نقش آن‌ها، بررسی و جست‌وجوی ارزش‌های هنر می‌پرداختند و بوسه‌ها نثار آن‌ها می‌کردند؛ همچنان که امروز شاهد دینار بزرگ هنرمندان، هنرشناسان و معماران عالم از کاشی کاری‌های معرق ایران عزیز هستیم.

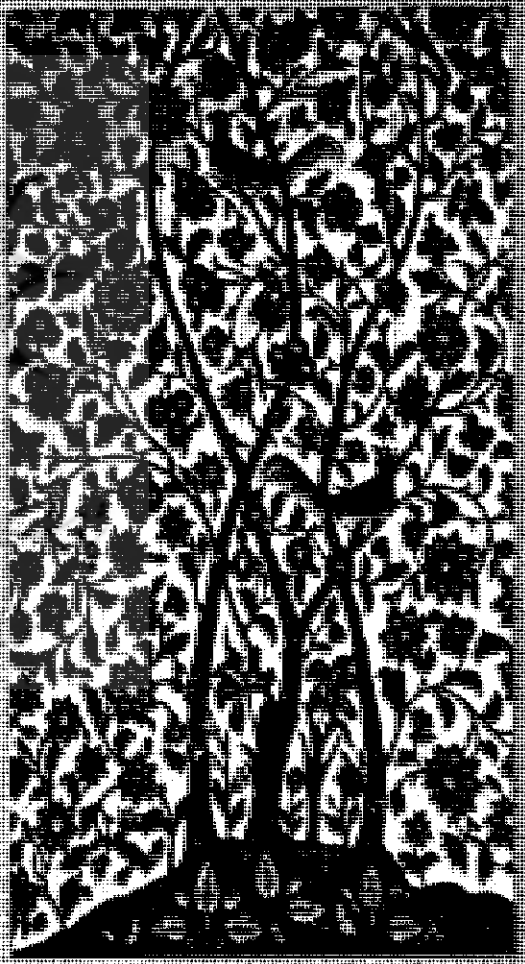
فرزانه و بس هنرمند، مکتب تیموری و صفویه را به سرحد کمال مطلوب و اوج رساند و این وجود ارزشمند، شاگردانی چند، از جمله فرزند هنرمند خود را در آستان مقدس رضوی پرورش داد که آنان با استفاده از عناصر فراوان و گوناگونی چون: اسپر سازی‌ها، کتیبه‌سازی‌ها، پشت بغل‌سازی‌ها، نقش‌اندازی در کاشی کاری زیردورها، طاق‌ها، رواق‌ها، زیرگنبدخانه‌ها، غرفه‌ها، ایوان‌ها، صدفه‌ها، و همچنین رسمی بندی‌ها، کاربندی‌ها، یزدی‌بندی‌ها، طاسه‌سازی‌ها و بسیاری دیگر، خصوصاً در کتیبه‌سازی و نقش‌های کاشی معرق، به یاری ذوق هنری، و اخلاص به خداوند و پیامبر و ائمه طیبین و طاهرین، آثاری آفریدند که هرگز دیگر مانند آن‌ها آفرینش نخواهد شد. شیوه‌ی استاد بیوکی و شاگردانش، از بارگاه حضرت رضا (ع) به سایر مکان‌های متبرکه و مقدسه و مسجدها و مدرسه‌های روزگار ما، به خصوص بارگاه احمد بن موسی (ع) در شیراز، گسترش یافت.

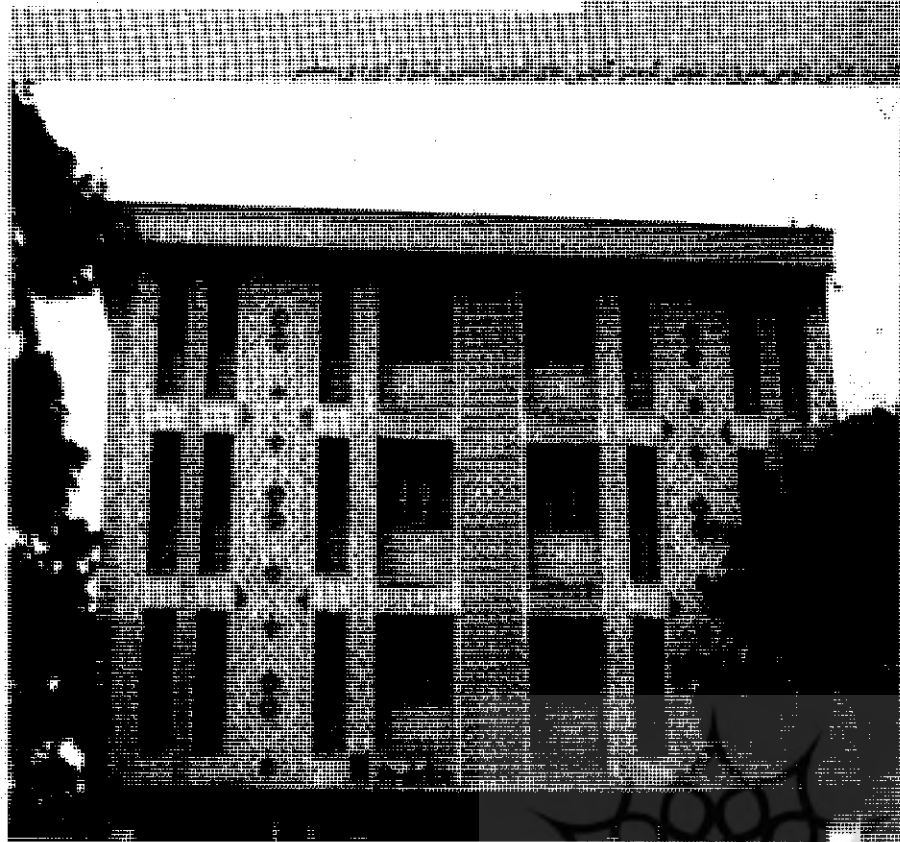
شامل مدرسه، مسجد و بقاع متبرکه، به خصوص بارگاه حضرت رضا (ع) که به حق بزرگ موزه‌ی معماری عالم، خصوصاً جهان اسلام است، ظهور یافت. از میان استادان بزرگ زمان می‌توان از حاج محمد حسن بیوکی (رضوان) رحمت الله علیه نام برد که مادر گیتی، هنرمندی چون او را دیگر هرگز نزیاید. استادی که از شروع کاشی کاری معرق دوران تیموری تا امروز، به واقع کسی هم‌تراز او در دست کشش طرح و مکتب بسیار غنی نقش، وجود نداشته است و شاید هم دیگر کسی به وجود نیاید. مکتب او چه از نظر انواع متون، ابتداع اسلیمی‌ها، و خلق انواع ختایی‌ها، و چه از حیث «نقش‌افزونی‌های نو، بسیار زیبا، با فلسفه شورانگیز و چشمگیر» در قالب هنرهای سنتی و با اصالت کاشی کاری معرق، و چه در زمینه‌ی انواع خطوط، به خصوص خط کوفی و ثلث او که بسیار پخته، با قاعده، بسیار عمیق، گسترده و کامل بود، هم‌تا ندارد. باید گفت این استاد

Handwritten text in a cursive script, likely Arabic or Persian, arranged in approximately 25 horizontal lines. The text is dense and fills the left side of the page.

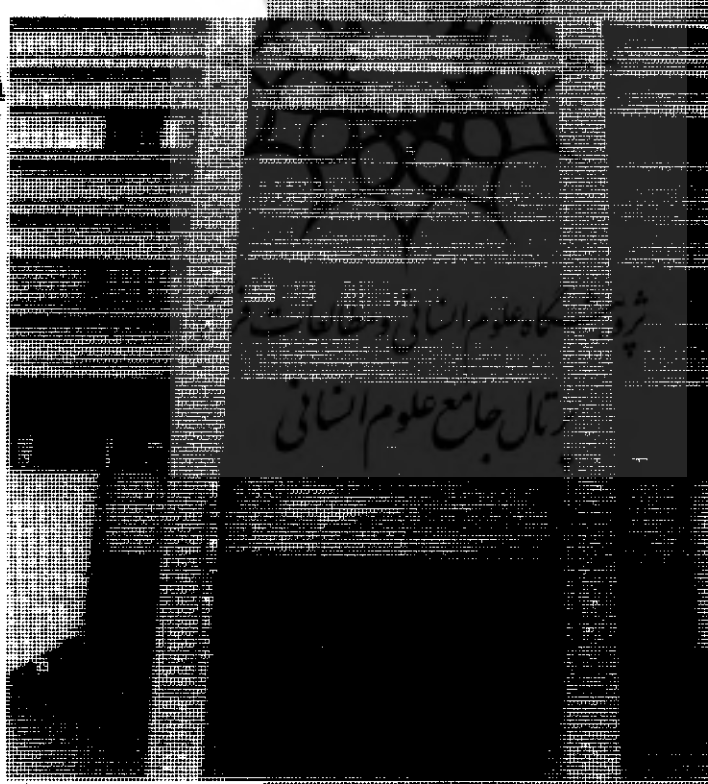


Handwritten text in a cursive script, likely Arabic or Persian, arranged in approximately 25 horizontal lines. The text is dense and fills the middle section of the page.





Handwritten text in Urdu script, possibly a name or address, located below the main photograph.



Handwritten text in Urdu script, likely identifying the institution as 'کالج جامع علوم اسلامی' (College of Islamic Sciences).

Multiple columns of handwritten text in Urdu script, appearing to be a letter or a report. The text is dense and covers the right side of the page.