

ترجمه انگلیسی این مقاله نیز با عنوان:  
Examining Sun Motifs in Patterns of Farahan Sun Medallion Rugs  
در همین شماره مجله به چاپ رسیده است.

## مقاله پژوهشی

# واکاوی نگاره‌های خورشید در نقوش فرش ترنج خورشیدی فراهان

سمیه صالحی\*<sup>۱</sup>، حسین نوروزی<sup>۲</sup>، حجت‌اله رشادی<sup>۳</sup>

۱. کارشناس ارشد پژوهش هنر، عضو هیئت علمی گروه فرش، دانشکده هنر، دانشگاه اراک، ایران.
۲. کارشناس ارشد صنایع دستی، عضو هیئت علمی گروه صنایع دستی، دانشکده هنر، دانشگاه اراک، ایران.
۳. کارشناس ارشد پژوهش هنر، عضو هیئت علمی گروه فرش، دانشکده هنر، دانشگاه اراک، ایران.

تاریخ انتشار: ۱۴۰۰/۰۱/۰۱

تاریخ پذیرش: ۱۳۹۹/۰۷/۰۶

تاریخ دریافت: ۱۳۹۹/۰۲/۱۱

## چکیده

**بیان مسئله:** هریک از فرش‌های مناطق مختلف ایران می‌توانند در پس نقوش خود حامل پیام، مفهوم و یا نمادی باشند که کشف آن بر فهم اصالت و اثبات ارزش‌های تاریخی، فرهنگی و آیینی نقوش فرش ایران تأکید خواهد کرد. فرش‌های استان مرکزی از جمله فرش‌های مشهور ایران هستند و یکی از فرش‌های اصیل این استان، فرش «ترنج خورشیدی فراهان» است که کمتر مورد توجه قرار گرفته است. **هدف پژوهش:** معرفی فرش ترنج خورشیدی فراهان و واکاوی نمادهای خورشیدی در این قالی و کشف ارتباط مفهومی و نسبت ویژه آن با تقدس خورشید است. **روش پژوهش:** در جست‌وجوی این ارتباط مفهومی، در این پژوهش که از نوع کیفی و توصیفی-تحلیلی است، با گذری بر پیشینه فرهنگی-تاریخی زادگاه این فرش یعنی کهن‌دیار فراهان، به شناخت جایگاه خورشید در آیین و فرهنگ گذشته این سرزمین پرداخته می‌شود. سپس نمونه‌هایی که به روش هدفمند معیاری از اسناد کتابخانه‌ای و اینترنتی گردآوری شده‌اند بر مبنای ساختار و عناصر شاخص بصری، در سه گروه «اصلی»، «گلدان‌دار» و «واگیره‌ای» تقسیم شده است. **نتیجه‌گیری:** در جست‌وجوی نگاره‌های خورشیدی در این سه گروه، به عناصری چون «گلددرخت سه‌شاخه»، «خورشیدخانم»، «نیلوفر آبی»، «گل خورشیدی هندسی» و ... دست یافته می‌شود که در چهار بخش نموده‌های «انسانی»، «جانوری»، «گیاهی» و «تجربیدی» جای می‌گیرند. در نهایت به اعتبار تعدد و تنوع کاربری نگاره‌های خورشیدی در انواع این قالی و ارتباط مفهومی آنها با خورشید، نقوش این قالی می‌تواند حکایت از تقدس خورشید در گذشته این سرزمین همانند دیگر مناطق ایران و تجلی آن بر فرش ترنج خورشیدی فراهان داشته باشد. **کلید واژگان:** فرش، فراهان، نمادهای خورشید، ترنج خورشیدی.

## مقدمه

با نام ترنج خورشیدی معروف نشده‌اند و فرش ترنج خورشیدی فراهان فرش ویژه‌ای است که فراتر از مرزهای ایران هم به‌عنوان ترنج خورشیدی فراهان<sup>۱</sup> معروف است و در بسیاری از منابع مکتوب تصویر آن با همین نام به چشم می‌خورد. یکی از نمونه‌های قدیمی آن در موزه فرش ایران وجود دارد که شناسنامه آن

در مناطق مختلف ایران نمادهای خورشیدی در فرش‌های مختلف نقش بسته‌اند و بسیاری از آنها دارای نقش ترنج مرکزی است که گاهی چون شمشه به خورشید شباهت دارند، اما هیچ‌کدام به‌طور ویژه

\* نویسنده مسئول: ۰۹۱۸۶۴۰۲۲۱۲، S-Salehi@araku.ac.ir

در منطقه فراهان بافته نمی‌شود، نمونه‌های آن بسیار کمیاب بوده و اکثراً در دست مجموعه‌داران خارجی است. لذا در مصاحبه، به صاحب‌نظران و تجار فرش در بازار اراک و تهران و خبرگان بین‌المللی فرش از طریق گفت‌وگوی حضوری و یا در فضای مجازی بسنده شده است، چراکه بافندگان و تولیدکنندگان این فرش در قید حیات نبوده و در جمع مصاحبه‌شوندگان نمی‌گنجند. بنابراین روش نمونه‌گیری در جامعه مصاحبه‌شوندگان از نوع هدفمند است. در نمونه‌گیری هدفمند از قضاوت یک شخص متبحر در انتخاب موارد با هدف ویژه استفاده می‌شود. در این روش، شرکت‌کننده‌ها توسط پژوهشگر دست‌چین می‌شوند، چراکه یا به‌صورت مشخص دارای ویژگی مورد نظر هستند و یا غنی از اطلاعات در زمینه خاصی هستند. این روش بیشتر زمانی استفاده می‌شود که نیاز به نمونه‌های خبره باشد (رنجبر، حق دوست، صلاصالی، خوشدل، سلیمانی، بهرامی، ۱۳۹۱، ۲۴۳).

نهایتاً پس از بررسی‌ها، هفت نفر از صاحب‌نظران و خبرگان، جامعه پژوهش در بخش مصاحبه را تشکیل دادند که ویژگی‌های آنها در جدول ۱ ذکر شده است. همچنین در شناسایی نمونه‌های به‌جای‌مانده از قالی ترنج خورشیدی فراهان، جامعه آماری قابل بررسی را عکس‌هایی تشکیل می‌دهند که در اسناد کتابخانه‌ای و اینترنتی از این فرش به جای مانده است و تعداد آنها به ۳۰ نمونه هم نمی‌رسد و با معیار داشتن حداقل یکی از شاخصه‌های اصلی قالی ترنج خورشیدی فراهان نظیر حاشیه معروف آن، ترنج مشابه و یا ساختار ترنج و دو نیم‌ترنج و ... به روش هدفمند معیاری انتخاب شده‌اند. روش هدفمند معیاری انتخاب همه مواردی است که دارای بعضی معیارها هستند. این روش مستلزم انتخاب مواردی است که ملاک مهمی را برآورده کنند. در واقع نمونه‌گیری هدفمند در پژوهش‌های کیفی و عدم انتخاب نمونه‌ها براساس احتمالات آماری، کم‌بودن نمونه‌ها، بررسی کامل هر نمونه، از اصول نمونه‌گیری در پژوهش‌های کیفی است (همان، ۲۴۴).

سپس در ادامه، تصاویر انتخابی به‌صورت بصری و کیفی تحلیل شده و بر مبنای ساختار و اجزای تشکیل‌دهنده به سه گروه اصلی، گلدان‌دار و واگیره‌ای تقسیم شده‌اند. سپس نگاره‌های خورشیدی موجود در نقشمایه‌های مشترک آنها در چهار بخش انسانی، جانوری، گیاهی و تجریدی مورد بررسی و ارزیابی قرار گرفته‌اند.

### پیشینه تحقیق

در ارتباط با موضوع این مقاله در حوزه نمادهای

توسط «سیاوش آزادی»<sup>۲</sup> تنظیم شده است و در این شناسنامه به ساختار یک ترنج مرکزی و دو نیم‌ترنج در بالا و پایین فرش، که نشان از جایگاه سه‌گانه خورشید در آسمان است، تأکید داشته است (مصاحبه‌شونده شماره ۲). نمونه‌های مختلف این فرش، که معمولاً در ابعاد نسبتاً کوچک و در حدود ذرع و نیم هستند، قدمتی حدود ۱۰۰ تا ۲۰۰ سال دارند، اما نمی‌توان چنین پنداشت که این طرح به یکباره متولد شده است و قدمت آن را به قدمت نمونه‌های یافته‌شده تقلیل داد و این احتمال وجود دارد که این طرح مانند دیگر طرح‌های معروف فرش ایران ریشه در گذشته‌ای دور داشته و به‌تدریج شکل گرفته است و سیر تحولی داشته که از آن اطلاعاتی در دسترس نیست و تنها نمونه‌های باقی‌مانده یا تصاویر آن برای بررسی بیشتر در دسترس است.

از آنجا که اکثر فرش‌های ایران ریشه در فرهنگ و آیین کهن منطقه بافت خود دارند و حاوی نمادها و مفاهیمی در پس نقوش خود هستند، فرش ترنج خورشیدی فراهان هم می‌تواند به‌عنوان یکی از فرش‌های معروف ایران مورد بررسی قرار بگیرد تا این نمادها و مفاهیم آن شناخته شود و از طرفی شهرت این فرش به ترنج خورشیدی می‌تواند موجب کنجکاوای بیشتر در شناخت بستر شکل‌گیری این فرش و شناسایی انواع آن شده و این سؤال مطرح شود که این فرش با خورشید چه ارتباطی دارد و چه نمادهایی از خورشید در آن نقش بسته است؟ و از آنجا که از دل سرزمینی به نام فراهان برخاسته است این موضوع هم به‌عنوان سؤال فرعی قابل پرسش است که خورشید در گذشته فراهان چه جایگاهی داشته است؟

### روش تحقیق، فرضیه و جامعه آماری

سؤال اصلی در این مقاله توصیفی-تحلیلی این است که چه ارتباطی بین خورشید و فرش ترنج خورشیدی فراهان وجود دارد؟ در پاسخ، می‌توان این فرضیه را پی‌ریزی کرد که همان‌طور که در دیگر مناطق ایران آیین‌های کهن، از جمله تقدس خورشید، موجب نقش بستن نمادهای خورشیدی بر قالی‌های آن مناطق شده است، تقدس خورشید در گذشته فراهان نیز به‌عنوان بخشی از سرزمین ایران، می‌تواند موجب جلوه‌گر شدن نمادهای خورشیدی در این قالی شده باشد.

در روند این پژوهش که از نوع کیفی محسوب می‌شود، گردآوری اطلاعات از طریق انجام مطالعات کتابخانه‌ای و تحقیقات میدانی صورت گرفته است. اما با توجه به اینکه این نوع قالی حداقل بیش از صد سال است که

جدول ۱. مشخصات مصاحبه‌شوندگان. مأخذ: نگارندگان.

مصاحبه‌شوندگان	جنسیت		تحصیلات	حوزه فعالیت
	زن	مرد		
شماره ۱		*	کاردانی	کارشناس و محقق فرش
شماره ۲	*		کارشناسی ارشد	کارشناس موزه فرش
شماره ۳		*	کارشناسی	تاجر و تولیدکننده فرش
شماره ۴		*	دیپلم	تاجر و تولیدکننده فرش
شماره ۵		*	دیپلم	تاجر و تولیدکننده فرش
شماره ۶		*	کارشناسی ارشد	تاجر و تولیدکننده فرش
شماره ۷		*	کارشناسی	تاجر و تولیدکننده فرش

### پیشینه تقدس خورشید در فراهان

در بیشتر مناطق ایران تجلی نمادهای خورشیدی بر قالی‌ها قابل جست‌وجو هستند و این مسئله می‌تواند به آیین‌های کهن ایران و تأثیر تقدس خورشید بر بافندگان ارتباط داشته باشد، از این رو برای شناخت بیشتر فرش ترنج خورشیدی فراهان همچون قالی‌های دیگر مناطق ایران، شناخت بستر و خاستگاه پیدایش آن یعنی سرزمین فراهان و آیین‌های کهن آن می‌تواند اهمیت یابد. وجه تسمیه فراهان (جایگاه فر درخشان یا جایگاه فراخ و فراوانی) ذکر شده است که فراهان (فراخون بسیار درخشان) یعنی فرمیهن (یعنی جایگاه دینی درخشان) باید همان فردجان (فرث کان یعنی محل فراخ یا فر - داغان باستانی یعنی جایگاه آتش فر) باشد. این مفهوم به احتمال زیاد مرتبط با زیارتگاه نسبتاً با شکوه آن باشد که همان محل آتشکده معروف کهن آن است (زمانی‌نیا، ۱۳۸۲، ۱۴۷). اما در ارتباط این آتشکده با تقدس خورشید می‌توان به ابیاتی از فردوسی اشاره کرد که از فرنیغ به صورت خراد یاد کرده که به نظر می‌رسد با توجه به اصل نام فردجان یعنی فر-داغان (فر آتشین) پدید آمده باشد. از طرفی در نیایش آتش بهرام در «خرده اوستا» بند ۱۹ و پازند مربوط به آن از همین آتشکده، فرنیغ کا-ریان تحت نام آتش مینویبی آذر خورداد (آتش‌داده خورشید) نام برده شده است که بی‌ارتباط با اشارات فردوسی نیست. این نام اخیر آتشکده به همراه نام سه آتشکده کهن معروف دیگر یعنی آذرگشنسب (آتش شیر نر، در بین سهند و مراغه) و

خورشیدی، موسوی‌لر و رسولی (۱۳۸۹) در مقاله‌ای تحت عنوان «بررسی نمادهای اساطیری خورشید و مهر در فرش دستباف ایران» به شناسایی و دسته‌بندی نمادهای خورشیدی در فرش ایران پرداخته‌اند که حکایت از وجود نمادهای خورشید در قالی‌های مناطق مختلف ایران دارد، اما در این پژوهش به‌طور ویژه به واکاوی این نمادهای خورشیدی در فرش ترنج خورشیدی فراهان پرداخته می‌شود. در حوزه مفهوم ترنج، میرزا امینی و بصام (۱۳۹۰) در مقاله‌ای تحت عنوان «بررسی نقش نمادین ترنج در فرش ایران» مفاهیم مربوط به ترنج در فرش ایران را بررسی کرده‌اند و ارتباط ترنج با حوض آب در باغ ایرانی و تقدس آب در آیین‌های قبل از اسلام در معابد آن‌ها و پرستشگاه‌های مهری و همچنین ترنج به‌عنوان فضای لامکان و نمادی از مفهوم وحدت در کثرت و کثرت در وحدت در دوره اسلامی و ... از مواردی است که به آن پرداخته شده است. اما در پژوهش حاضر، به مفهوم ترنج به‌عنوان مظهر آب و یا فضای لامکان در عرفان اسلامی پرداخته نشده و به‌طور خاص به مفاهیم و نمادهای خورشیدی در فرش ترنج خورشیدی فراهان پرداخته می‌شود. همچنین شاه‌پروری و میرزا امینی (۱۳۹۴) در مقاله‌ای تحت عنوان «تجلی نقش خورشیدخانم در قالی ایران» به مفاهیم و تحلیل نگاره خورشیدخانم در قالی ایران پرداخته است. این سه مقاله از حیث پرداختن به نمادهای خورشیدی و مفهوم ترنج می‌توانند پیشینه این جستار انگاشته شوند، اما در پژوهش پیش رو، ارتباط این مفاهیم با فرش ترنج خورشیدی فراهان جست‌وجو می‌شود.



فراهان نیاز به یافتن نمونه‌های متعدد آن وجود دارد که در این پژوهش در ابتدا با مصاحبه با تجار و خبرگان فرش، ویژگی‌ها و شاخصه‌های اصلی این قالی که آن را از سایر قالی‌ها متمایز می‌کند جست‌وجو شده و سپس بر مبنای مطالعات کتابخانه‌ای و نتایج مصاحبه‌ها، تصویر نمونه‌های بیشتر در اسناد کتابخانه‌ای و سایت‌های معتبر فرش و یا در گالری مجموعه‌داران گردآوری شده است.

در این نمونه‌های به دست آمده علاوه بر وجوه اشتراک در ساختار و نقشمایه‌ها و رنگ و اندازه، تفاوت‌هایی به چشم می‌خورد که بر مبنای آن می‌توان قالی ترنج خورشیدی را در سه گروه اصلی، گلدان‌دار و واگیره‌ای گنجانند. در این مقاله در مجموع ۲۸ تصویر که پنج نمونه گلدان‌دار، شش نمونه واگیره‌ای و هفده نمونه اصلی را در بر می‌گیرد بررسی شده‌اند.

در تصویر ۱ از هر گروه یکی از شاخص‌ترین نمونه‌ها آورده شده است. دو گروه اصلی و گلدان‌دار در ساختار ترنج و دو نیم‌ترنج مشترک بوده و تفاوت اصلی آنها در تکرار گلدان در نوع گلدان‌دار است. اما در نوع واگیره‌ای، واگیره حاشیه نوع اصلی که گل خورشیدی هندسی در آن شاخص است در متن قالی تکرار می‌شود که برای آشنایی بیشتر با انواع فرش ترنج خورشیدی فراهان، به توصیف و تحلیل نمونه‌هایی متفاوت از هر دسته از آن پرداخته می‌شود.

آذربیزین مهر (قدمگاه نیشابور) و ونابک (بغ مهر، همان معبد مزار شریف) نشان‌دهنده آن است که آتشکده‌های معروف کهن ایران در اساس به ایزد خورشید اختصاص داشته‌اند (همان، ۱۴۸). بدین ترتیب زمانی‌نیا (۱۳۸۲) به این نکته اشاره دارد که آتشکده فراهان مانند دیگر آتشکده‌های کهن ایران فراتر از آیین زرتشت به ایزد خورشید اختصاص داشته است.

بنابراین قبل از ورود به بخش تحلیل بصری و شناخت نمادهای خورشیدی در فرش ترنج خورشیدی فراهان، پیشینه تقدس خورشید در این منطقه بررسی شد و مشخص شد که وجود آتشکده کهن فراهان می‌تواند از مظاهر ستایش ایزد خورشید در گذشته این سرزمین باشد و همچون دیگر مناطق ایران فرش ترنج خورشیدی فراهان در بستری شکل گرفته است که خورشید در پیشینه تاریخی آن مقدس و مورد احترام بوده است.

### شناسایی و طبقه‌بندی انواع فرش ترنج خورشیدی فراهان

اکنون پس از بررسی پیشینه تقدس خورشید در بستر پیدایش فرش ترنج خورشیدی فراهان، می‌توان به تحلیل بصری و شناخت نگاره‌های خورشیدی در این فرش پرداخت. برای شناسایی بهتر فرش ترنج خورشیدی



ج



ب



الف

تصویر ۱. انواع قالی ترنج خورشیدی فراهان بر مبنای تفاوت‌های ساختاری و نقوش. الف) اصلی، ساختار ترنج و دو نیم‌ترنج و تکرار گل‌های سه‌شاخه و گل خورشیدی. مأخذ: صوراسرافیل، ۱۳۷۲، ۳۸. ب) گلدان‌دار، ساختار ترنج و دو نیم‌ترنج و تکرار گلدان معمولاً در ردیف‌های سه‌گانه. مأخذ: مجموعه شخصی. ج) واگیره‌ای، تکرار واگیره حاشیه گل خورشیدی در متن، مأخذ: مجموعه شخصی.

• دسته اول، اصلی

متداولترین طرحی که به این نام معروف است نمونه‌ای است که در تصویر ۲ آمده است و از لحاظ ساختاری، حاشیه آن عریض‌تر از حد معمول است و یک ترنج بزرگ مرکزی و دو نیم‌ترنج با یک قاب دندان‌های در دو طرف بالا و پایین قالی و چسبیده به حاشیه وجود دارد و همین طور گل‌های سه‌شاخه‌ای (تصویر ۳) که در چهار گوشه متن قالی به‌طور افقی از حاشیه رویدهند. رنگ زمینه کرم روشن و حاشیه سرمه‌ای است و معمولاً رنگ گل‌های سه‌شاخه و دو نیم‌ساقه دندان‌داری که به نیم‌سرو می‌مانند (تصویر ۴) در دو طرف زمینه به حاشیه مانند دو نیم‌ستون چسبیده‌اند و تک‌رنگ بوده و اغلب هم‌رنگ با قاب دندان‌دار ترنج و گل‌های سه‌شاخه و گل خورشیدی هندسی در چهار کنج حاشیه قرار گرفته‌اند که یک نوع رنگ قرمز-نارنجی شاخص است. مصاحبه‌شوندگان شماره ۴ و ۵ این رنگ را یکی از وجوه شناسایی این قالی می‌دانند.

واگیره‌ای که در حاشیه تکرار شده و گل‌های قرمز رنگ هندسی و چند بازوی بزرگ در چهار گوشه حاشیه از ویژگی‌های منحصر به فرد این نوع طرح قالی است و مصاحبه‌شونده شماره ۷ اذعان دارد: «اصلاً به اعتبار همین نقشمایه و واگیره حاشیه است که طرح این قالی را خورشیدی می‌نامند و یکی از روش‌های شناسایی این طرح است». همچنین در این واگیره حاشیه، نقش یک گلدان طلایی‌رنگ با دو دسته خمیده در طرفین وجود دارد که در پیرامون دسته‌های آن بته‌های پشت‌به‌پشت یا قهر و آشتی چسبیده به هم به رنگ قرمز به چشم می‌خورد (تصاویر ۵ و ۶ و ۷). آنچه در این نمونه ما را به اندیشه وامی‌دارد تفاوت رنگ نیم‌ترنج‌ها با خود ترنج مرکزی است و شباهت بسیار زیاد قاب مضرس نیم‌ترنج پایینی به دو



تصویر ۴. نیم‌سرو، تصویر ۳. گلدان سه‌شاخه، بخشی از تصویر ۲ که بخشی از تصویر ۲ که به صورت افقی از حاشیه خارج شده است.



تصویر ۲. فراهان، ۱۹۵ در ۱۳۰ سانتیمتر، نیمه دوم قرن سیزدهم ه.ق.، کاخ گلستان. مأخذ: صوراسرافیل، ۱۳۲۲، ۳۸.



تصویر ۵. واگیره حاشیه، بخشی از تصویر ۲.



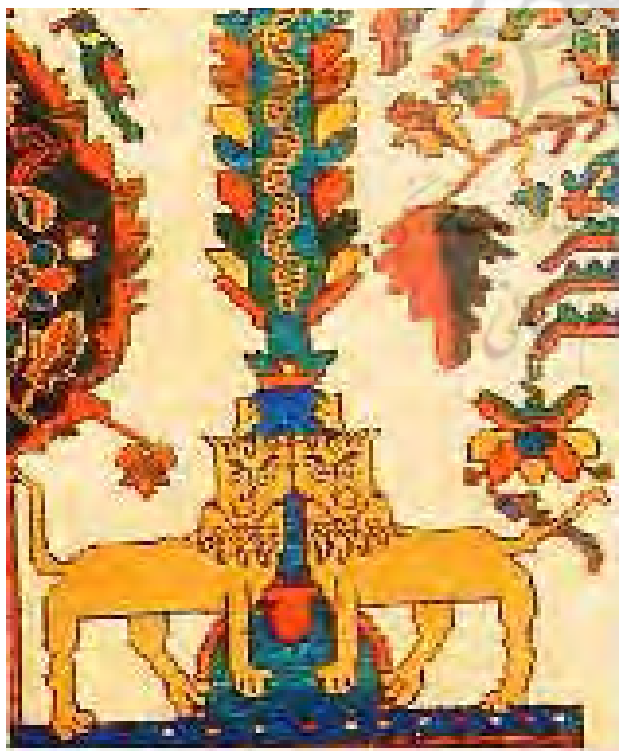
باستان به آن اشاره شده است و دلیلی بر تأیید آن نیست. این قالی از جهاتی به‌ویژه داشتن نیم‌ساقه‌هایی دندان‌دار در دو طرف متن و چسبیده به حاشیه که یادآور نیم‌سروها هستند، شبیه به قالی معروف به نقش «ناظم» یا «حاج خانمی» در منطقه فارس است که مصاحبه‌شوندگان شماره ۳، ۴ و ۵ این موضوع را تأیید می‌کنند (تصویر ۱۰).

یک نمونه دیگر از دسته اول یا اصلی با نقش خورشیدخانم همراه شده است (تصویر ۱۱). در این قالی، در مرکز ترنج خورشیدی، یک صورتک هشت‌ضلعی خورشیدخانمی با ابروهای پیوندی وجود دارد (تصویر ۱۲) که در میان گلی قرار گرفته که به دلیل شکل خاصش به‌خوبی نقش شعاع‌های خورشیدی آن را بازی می‌کند. شایان ذکر است که این گل معمولاً در دیگر قالی‌هایی به این سبک در چهار گوشه قالی در حاشیه میانی جای دارد نه در وسط ترنج، علاوه بر آن در این قالی، در چهار طرف ترنج در بیرون از محدوده ترنج و در متن قالی، چهار صورت انسانی هشت‌ضلعی با بته‌ای چون تاج بر بالای سر، به‌چشم می‌خورد که با داشتن دو شاخ و یک ریش بیشتر به‌سان دیو هستند (تصویر ۱۳). از دیگر اشتراکات این قالی با دیگر قالی‌های همسانش در داشتن چهار گل سه‌شاخه

شیر که روی دو دستشان ایستاده، روی پاها نشسته، سر به هم داده‌اند و دم آنها به سمت بالا خم شده است و نیز شباهت این دندان‌های روی گرده آنها به یک یال و کوپال چشمگیر (تصاویر ۸ و ۹) که البته جای بحث و گفت‌وگو دارد و اثبات دلیل این شباهت مطمئناً به سند و شواهد بیشتری نیاز دارد که صرفاً به دلیل مطرح‌شدن این شباهت در گفت‌وگو با مصاحبه‌شوندگان ۱ و ۷ و همچنین رایج‌بودن همراهی مفهوم خورشید با شیر در هنر ایران



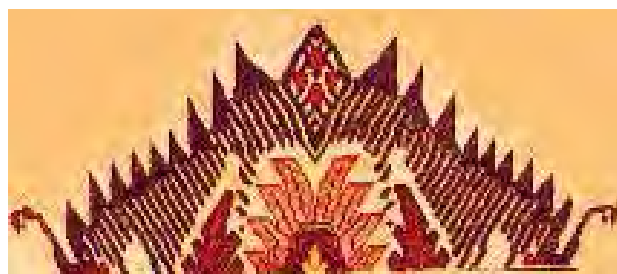
تصویر ۶. خورشید هندسی، گل‌های بزرگ چهار گوشه حاشیه در تصویر ۲ که عده‌ای بر این باورند که ترنج خورشیدی همین گل هندسی است.



تصویر ۹. پاسداری دو شیر از درخت زندگی، سلمزار، چهارمحال، قرن چهاردهم ه.ق. . مأخذ: موسوی لر و رسولی، ۱۳۸۹.



تصویر ۷. بته پشت‌به‌هم یا قهروآشتی در زیر نقش گلدان، حاشیه تصویر ۲.



تصویر ۸. دو شیر سربه‌هم‌داده، نیم‌ترنج پایینی، بخشی از تصویر ۲.

ترنج و همچنین یک ردیف دندان‌های موازی شکلی که هر از گاهی از میانشان گلی سربرآورده و در دو طرف چپ و راست قالی و بی‌فاصله از حاشیه قرار گرفته‌اند را تشکیل می‌دهد». البته در این قالی، در بالا و پایین ترنج، دو سرترنج شش‌ضلعی هم‌شکل به همین رنگ جای گرفته‌اند که نقش داخل آنها قابل توجه است (تصویر ۱۴). حاشیه این قالی از حاشیه معمول در این قالی‌های خورشیدی سرپیچی کرده و نقش سماوری مشهور را در حاشیه میانی خود جای داده است (تصویر ۱۵). این قالی در دو حاشیه باریک خود، نقش بته‌ای رایج در حاشیه قالی‌های بته‌سربندی<sup>۳</sup> را به خود گرفته است (تصویر ۱۶).

نمونه‌های دیگری از دسته اول که اصلی نام نهاده شده است در تصاویر ۱۷، ۱۸، ۱۹ و ۲۰ و یک نمونه اصلی دیگر با نقش خورشیدخانم در تصاویر ۲۱ و ۲۲ قابل مشاهده است.

• دسته دوم، گلدان‌دار

در این دسته قالی‌ها ترنج تقریباً به همان سبک و سیاق

هم‌رنگ با گل میانی ترنج، در راستای عمودی، در چهار طرف بالا و پایین قالی است که این چهار گل سه‌شاخه معمولاً در دیگر قالی‌ها در چهار طرف به شکل افقی از حاشیه سر بیرون آورده و چسبیده به آن هستند. گل‌های سه‌شاخه دیگری در اندازه‌های کوچک‌تر و در رنگ‌های دیگری در قالی پراکنده‌اند، همین‌طور است بته‌های هندسی و نقوش مرغ و جانوران دیگر در اندازه بسیار کوچک و خیلی انتزاعی شده درست شبیه نقوش رایج در قالی‌های فارس. در کل، نقوش این قالی به شیوه هندسی ترسیم شده و یادآور نقوش پراکنده و هندسی قالی‌های فارس هستند. دو نیم‌ترنج هم در بالا و پایین قالی و چسبیده به حاشیه خودنمایی می‌کنند، قاب این نیم‌ترنج‌ها نیز مانند قاب ترنج به شکل دندان‌های مثلثی هستند که از رأس هر مثلثی یک گل شکفته است. مصاحبه‌شونده شماره ۶: «معمولاً رنگ این قالی‌ها در زمینه کرم و در حاشیه و قاب ترنج و نیم‌ترنج سورمه‌ای است و نیز رنگ سرخ خاصی به‌تنهایی رنگ گل‌های سه‌شاخه و گل میانی



تصویر ۱۱. فراهان، ۱۳۷ در ۲۱۱ سانتیمتر. مأخذ: ژوله، ۱۳۸۱، ۳۵۲.



تصویر ۱۰. قالی شبه ناظم گلدانی هزارگل، فراهان، ۱۹۰۰م، ۲۰۵ در ۱۴۴ سانتیمتر، وجود دو نیم‌سرو چسبیده به حاشیه در این قالی گواه مرسوم‌بودن و آشنایی بافنده با این نیم‌سروها در منطقه فراهان است. مأخذ: مجموعه شخصی.

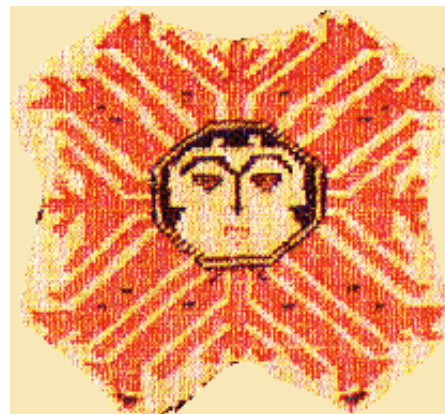




تصویر ۱۴. سرترنج با نقش انتزاعی در متن تصویر ۱۱.



تصویر ۱۳. خورشیدخانم/ دیوهای چهارگانه در متن تصویر ۱۱.



تصویر ۱۲. خورشیدخانم در مرکز ترنج، بخشی از تصویر ۱۱.

سه‌گانه در بالا و پایین قالی خودنمایی می‌کنند به طوری که گلدان وسط نقش سرترنج را هم ایفا می‌کند. در دور تا دور حاشیه در متن، یک زنجیرهٔ بته هندسی و هم‌رنگ تکرار شده و ما را به منطقهٔ فارس رهنمون می‌شود (تصاویر ۲۳، ۲۵، ۲۷). در نقش‌پردازی حاشیهٔ بزرگ در اکثر نمونه‌های گلدان‌دار، تکرار همان گلدان‌های متن، جلوه‌گر شده است، به طوری که در حاشیهٔ طرفین هم این گلدان‌ها عمودی آمده‌اند و در حاشیهٔ باریک اغلب تکرار بته‌های هندسی به چشم می‌خورد (تصویر ۲۸).

#### • دستهٔ سوم، واگیرهای

در این نمونه‌ها، واگیرهای که غالباً در حاشیهٔ فرش دستهٔ اصلی ترنج خورشیدی فراهان تکرار می‌شود به همراه گل‌های هندسی خورشیدی قرمز رنگ در چهار گوشهٔ حاشیه، در اینجا به‌عنوان یک واگیرهٔ تکرارشونده در متن قالی به کار می‌رود. در زیرنویس تصویر ۲۹ تاریخ ۱۹۰۰ میلادی رقم خورده و نام روستای محل در نزدیکی اراک دیده می‌شود که واگیرهٔ حاشیهٔ آن متفاوت از متن بوده و در حاشیهٔ بزرگ آن گل‌های هشت‌پر نیلوفری تکرار شده است (تصویر ۳۱) ولی در تصویر ۳۰ هم حاشیه و هم متن با واگیرهٔ معروف ترنج خورشیدی بافته شده است. البته در مصاحبه با مصاحبه‌شوندگان شمارهٔ ۴ و ۵ و ۷ گفته می‌شود: «این نقشمایهٔ گل خورشیدی هندسی حتی اگر در حاشیه هم نباشد و در هر جای قالی نشانده شود، نشان از ترنج خورشیدی فراهان دارد و اغلب در چهار کنج حاشیه می‌آید، اما ما آن را ترنج می‌دانیم».

در تصویر ۳۶ تلفیق این واگیره در حاشیهٔ بالا و پایین با واگیرهٔ ماهی درهم در حاشیهٔ طرفین یک قالی هوشنگ شاهی بسیار قابل توجه بوده و در بالای متن آن که با واگیرهٔ



تصویر ۱۵. واگیرهٔ حاشیه‌سماوری با یک گل هشت‌پر یا نیلوفر میان دو برگ چرخان به نماد ماهی، بخشی از تصویر ۱۱.



تصویر ۱۶. واگیرهٔ حاشیه‌باریک در تصویر ۱۱ معروف به بتهٔ مبر یا بته سربندی.

است، جز آنکه قاب دنداندار تک‌رنگ آن به دندان‌هایی بسیار ظریف تقلیل یافته، اما نقوش داخل ترنج به همان سیاق دستهٔ اول است و دو نیم‌ترنج بالا و پایین قالی به فرم مثلثی کوه‌مانند پلکانی است که با تکرار گل‌های گرد کوچک رنگارنگ در ردیف‌های موازی مورب به مانند نقش محرمات تزئین شده است (تصویر ۲۴). متن قالی مانند قالی‌های کف ساده در اغلب نمونه‌ها خالی وانهاده شده است و تنها گلدان‌هایی که دو دستهٔ خمیده در طرفین دارد و فرم کلی گل آن بیشتر به سرو می‌ماند (تصویر ۲۶) در ردیف‌هایی





تصویر ۱۸. فراهان، ۲۱۵ در ۱۴۷ سانتیمتر، ۱۹۰۰م. مأخذ: مجموعه شخصی.



تصویر ۱۷. فراهان ۲۰۳ در ۱۴۳ سانتیمتر، ۱۸۹۰م. مأخذ: <https://www.sothebys.com/en/auctions/ecatalogue/2018/rugs-sale-18873/lot.3.html>

تقدس شاه بر روی زمین و تحت حمایت بودن او توسط نیروی واحد را نشان می‌دهد که بدین صورت تجلی یافته است (شاه‌پروری و میرزا امینی، ۱۳۹۴، ۶۱).

بدین ترتیب می‌توان گفت کاربست واگیره معروف ترنج خورشیدی فراهان با حضور چهار گل خورشیدی هندسی سرخ‌رنگ در چهار گوشه این قالی، آگاهانه و در تأکید یا در پیروی از مفاهیم اساطیری شاه و نیروهای مافوق طبیعی ایشان و کارکردی نمادین بوده است.

بعد از معرفی سه دسته اصلی، گلدان دار و واگیره‌ای از فرش ترنج خورشیدی فراهان، گونه‌ای دیگر از فرش‌های ترنج خورشیدی که در تبریز بافته شده‌اند بسیار درخور توجه هستند. یک نمونه بافته شده از فرش ترنج خورشیدی فراهان وجود دارد که آن را به منطقه شمال غربی و تبریز نسبت می‌دهند (تصویر ۳۷) که مصاحبه‌شونده شماره ۱ اظهار داشت: «نمونه آن در هریس آذربایجان هم دیده می‌شود، ولی نمی‌توان با قاطعیت از بهره‌برداری آنها از هم

ماهی در هم (تصویر ۳۳) پوشیده شده، تصویر معروف به هوشنگ‌شاهی برگرفته از نقوش تخت جمشید دیده می‌شود (تصویر ۳۶) که در بالای سر پیکره میانی، نقشی خورشیدی با صورت لوزی‌شکل و دو چشم و دو ابرو بدون دهان و با شعاع‌های خورشیدی گردشگر به صورت هندسی خودنمایی می‌کند (تصویر ۳۴). از نمونه قالی‌های تصویری که در آن نگاره خورشیدخانم به دفعات قابل مشاهده است نگاره‌ای موسوم به هوشنگ‌شاهی است (تصویر ۳۵). نگاره مورد بحث در این گروه به‌طور معمول بر فراز تخت سلطنت و پشت پادشاه به شکل نیمه کامل و یا کامل قرار گرفته است. از این رو حضور خورشید آن هم به شکل تلفیقی و قرارگیری آن بر تخت سلطنت ریشه در تفکر پیش و پس از اسلام این سرزمین دارد که پادشاه نماینده اهورامزدا و یا دادار پاک بر روی زمین است و فرمانروایی پادشاه توسط او حمایت می‌شود، از این رو تصویرسازی این نقش که نه تنها در قالی بلکه در سایر هنرهای تصویری ایرانی به کار رفته است،

صحبت کرد، فقط یک مشابهت اتفاقی از نظر فرم است»، ولی در کتاب «قالی ایران» نوشته «سیسیل ادوارز» در بخش فرش هریس، تصویری از نمونه‌های این فرش وجود دارد که در هریس بافته شده، با این زیر نوشت: «ترنج‌ها از اراک گرفته شده است، طراحان تبریز نسخه‌برداران و اقتباس‌کنندگان ماهری هستند و به‌ندرت طرحی را خلق می‌کنند» (ادواردز، ۱۳۶۸، ۸۵).

این نمونه در داشتن یک ترنج مرکزی و دو نیم‌ترنج و داشتن گل‌های سه‌شاخه و دو نیم‌سرو در دو طرف متن و



تصویر ۲۱. فراهان، ۱۸۵۰ م.، ۱۲۵ در ۱۹۲ سانتیمتر. مأخذ: <https://www.instagram.com/p/B7ZTEdSHmR0>



تصویر ۲۲. خورشیدخانم در سرترنج، بخشی از تصویر ۲۱.



تصویر ۱۹. فراهان، ۱۲۱ در ۱۸۳ سانتیمتر، ۱۹۰۰ م. مأخذ: [https://www.claremonrugs.com/antique-oriental-rugs-carpets/RugImage.aspx?ImageUrl=http://www.claremonrugs.com/assets/images\\_rugs/1690/1690\\_Antique-Oriental-Ferahan-Carpets-4-2x6-6.DBC8.jpg](https://www.claremonrugs.com/antique-oriental-rugs-carpets/RugImage.aspx?ImageUrl=http://www.claremonrugs.com/assets/images_rugs/1690/1690_Antique-Oriental-Ferahan-Carpets-4-2x6-6.DBC8.jpg)



تصویر ۲۰. جل اسب، فراهان، ۱۲۰ در ۱۲۰ سانتیمتر، نیمه دوم قرن نوزدهم میلادی. مأخذ: [http://www.turkotek.com/misc\\_00071/ferahan.htm](http://www.turkotek.com/misc_00071/ferahan.htm)



تصویر ۲۴. فراهان، قالیچه. مأخذ: مجموعه شخصی.



تصویر ۲۳. فراهان، قالیچه، اوایل قرن نوزدهم میلادی. مأخذ: مجموعه شخصی.

اکنون پس از شناخت انواع گوناگون قالی ترنج خورشیدی فراهان و توصیف نمونه‌های شاخص آن می‌توان به واکاوی نمادهای خورشیدی در این قالی پرداخت.

### نمادهای خورشید در فرش ترنج خورشیدی فراهان

موسوی لر و رسولی (۱۳۸۹، ۱۳۰) نموده‌های بصری خورشید و مهر را به‌طور کلی در دستبافته‌های ایران چنین تقسیم می‌کند:

۱. نموده‌های جانوری (شیر، عقاب یا شاهین، اسب، ماهی)؛
۲. نموده‌های گیاهی (نیلوفر آبی، گل شاه‌عباسی، گل دوازده‌پر، گل هشت‌پر، انار، گل‌درخت سه‌شاخه)؛
۳. نموده‌های تجریدی و هندسی (چلیپا، هفت‌حاشیه، چهارپاره).

طبق موارد بالا نمادهای خورشیدی در سه دسته مذکور آورده شده است که نشان می‌دهد این نگاره‌های خورشیدی در فرش همه مناطق ایران کاربرد دارند، ولی در این پژوهش کاربرد این نمادها در فرش ترنج خورشیدی فراهان جست‌وجو می‌شود تا ارتباط بین این

چسبیده به حاشیه با نمونه‌های قبلی مطابقت می‌کند، ولی در آوردن عناصر خیال‌انگیزی شبیه عناصر تصویری چینی و مغولی که در متن پراکنده است - مثل اژدها و پرند و پلنگی در حال دریدن آهو - به طرح پایبندی نشان نداده و در حاشیه نیز نقش معروف سماوری برگزیده شده است (تصویر ۳۸).

به‌طور کلی همان‌طور که در تصاویر ۳۹ و ۴۰ دیده می‌شود، ترنج قالی‌های ترنج خورشیدی تبریز کاملاً گرد و منظم بوده و شعاع‌های خارج شده از ترنج مانند ترنج خورشیدی فراهان دندان‌دار و موازی هم پیش نرفته، بلکه مانند شعاع‌های دایره در راستای خطوطی که به مرکز دایره ختم می‌شوند به شکل مثلث‌های برابر و ظریفی که در رأس خود گلی بر سر دارند ترسیم شده‌اند. همچنین در بیشتر موارد حاشیه بزرگ آنها همان حاشیه معروف ترنج خورشیدی فراهان است و نقش بت‌سربندی در حاشیه کوچک به کار رفته و جنس آنها اغلب ابریشم است و در مرکز ترنج‌ها گل خورشیدی هندسی خودنمایی می‌کند.



تصویر ۲۷. نیم ترنج  
پلکانی کوهمانند  
با تکرار گل های  
گرد رنگارنگ و  
بتههایی که در یک  
زنجیره بهم پیوسته  
دور تادور متصل به  
حاشیه در کل متن  
تکرار شده اند. بخشی  
از تصویر ۲۴.



تصویر ۲۸. تکرار عمودی گلدانها در حاشیه بزرگ، بخشی از تصویر ۲۵.



تصویر ۲۵. فراهان، ۱۳۵ در ۱۹۸ سانتیمتر، اوایل قرن بیستم میلادی. مأخذ:  
[https://nazmiyalantiquerugs.com/antique-rugs/persian-rugs/farahan/  
/antique-persian-farahan-rug-70123](https://nazmiyalantiquerugs.com/antique-rugs/persian-rugs/farahan/antique-persian-farahan-rug-70123)



تصویر ۲۹. محل، ۱۹۰۰ م، ۱۱۰ در ۱۷۵ سانتیمتر. مأخذ: مجموعه شخصی.



تصویر ۲۶.  
گلدان سرو با  
رنگ طلایی  
و دسته های  
خمیده در  
طرفین، بخشی  
از تصویر ۲۴.

فرش با تقدس خورشید مورد بررسی قرار بگیرد. بدین ترتیب در این مقاله به اعتبار وجود خورشیدخانم در نگاره های خورشیدی قالی ترنج خورشیدی فراهان، گزینه نموده های انسانی هم به دسته بندی نمادهای خورشیدی





تصویر ۳۲. واگیره تکرارشونده در متن که همان واگیره حاشیه قالی ترنج خورشیدی است، بخشی از تصویر ۲۹.



تصویر ۳۰. فراهان، ۱۸۷۰م، ۱۲۵ در ۱۹۸ سانتیمتر. مأخذ: <https://rugrabbit.com/node/162630>



تصویر ۳۳. واگیره ماهی درهم در متن و حاشیه طرفین قالی در تصویر ۳۶.



تصویر ۳۱. گل‌های نیلوفری هشت‌پر با ستاره چهارپر در وسط، بخشی از تصویر ۲۹.



تصویر ۳۴.  
خورشیدخانم  
لوزی شکل بر فراز  
تاج هوشنگ‌شاه،  
بخشی از  
تصویر ۳۶.

مذکور افزون می‌شود. بنابراین از میان نمادهای بصری بالا، در ترنج خورشیدی فراهان، رد پای خورشید را می‌توان در گل‌های سه‌شاخه، نقش تجریدی گل بزرگ خاصی که در چهار کنج حاشیه آمده است، کنگره‌های مثلثی و شعاع‌های تابش خورشید مانند نقوش اطراف ترنج و حتی به تصویر کشیدن خورشیدخانم در مرکز ترنج





تصویر ۳۶. تلفیق واگیره ترنج خورشیدی با تصویر هوشنگ‌شاهی، ۱۹۰۶ م.، فراهان. مأخذ: <https://www.instagram.com/p/Bzn3eUMJlau>



تصویر ۳۵. حضور سه پیکره اساطیری از نمادهای هوشنگ‌شاهی، بخشی از تصویر ۳۶.

مقام والای مواضع فلکی آفتاب در دین زردشت پیوستگی آشکار با کیش مهر دارد. در مناسک و آیین‌های مهری، طلوع و غروب و اوج نیمروزی خورشید از اهمیت رمزی خاص بهره‌مند بوده است. کتیبه‌ها و پیکر کنده‌های مهری نشان می‌دهد که در مراسم خاص قربانی گاو مقدس، دو تن به نام‌های «کوتس» و «کوتوپاتس» در دو سمت مهر (میترا) می‌ایستاده‌اند. «کوتس» نمایانگر برآمدن و «کوتوپاس» نشانهٔ فروشدن آفتاب بوده‌اند و مهر، که در میانه می‌ایستاده، کنایه از آفتاب نیمروز بوده است (صمدی، ۱۳۶۷، ۱۴۳). برتری و ممتاز بودن جایگاه خورشید نیمروز در کیش مهر با قرار گرفتن ایزد مهر در میان دو قدیس (یا شاید هم دو فرشته یا نیمه‌خدا) تحقق و تجسم می‌یافت. پس از آنکه گلدرخت‌ها و گل‌بوته‌های سه‌گل و سه‌شاخه نمودگار رمزی مراحل سه‌گانهٔ آفتاب شدند، تا مدت‌ها برتری جایگاه خورشید نیمروز با بلندی شاخه (یا گل و برگ) میانی صورت می‌پذیرفت. در دوره‌ای

و همچنین جایگاه سه‌گانهٔ ترنج، یعنی تکرار ترنج در مرکز و دو نیم‌ترنج در بالا و پایین قالی، یافت. همان‌طور که در توصیف نمونه‌های فرش ترنج خورشیدی فراهان مشاهده شد، «گلدرخت سه‌شاخه» در تمامی نمونه‌ها به‌کار رفته است، بنابراین از میان این نمادهای خورشیدی می‌توان به شناخت بیشتر گلدرخت سه‌شاخه و ارتباطش با خورشید پرداخت. این گل‌های سه‌شاخه مظهر خورشید هستند، زیرا از روایت‌های کهن برمی‌آید که مراحل و مواضع سه‌گانهٔ خورشید از زمان‌های بسیار دور در ایران جایگاه آیینی و مفاهیم رمزی ژرف داشته و هر یک از این مواضع سه‌گانه ستوده بوده و از منزلت خاص برخوردار بوده است. به روایت حمزهٔ اصفهانی «اردشیر درازدست هخامنشی» در اصفهان به یک روز سه آتشکده ساخت: یکی را هنگام برآمدن آفتاب، دیگری را هنگام ظهر که خورشید در میانهٔ آسمان باشد و سومی را هنگام غروب آفتاب (شعار، ۱۳۶۷، ۳۸).





تصویر ۳۹. تبریز، جفت، ابریشم، ۱۸۸۰ م. مأخذ: <https://www.instagram.com/p/B2dbBhDpk3z>



تصویر ۳۷. قالی تبریزی با ترنج و جانور، حدود ۱۹۳۰ م. مأخذ: ادواردز، ۱۳۶۸، ۸۵

ناشناخته از هنر ساسانی، این برتری نمودگار بعدی دیگر می‌یابد. شاخه یا گل یا برگ میانی از حیث شکل و ماهیت با دو شاخه یا دو گل یا دو برگ جانبی فرق بارز پیدا می‌کند و بدین تمهید برتری جایگاهش نمایان‌تر می‌شود. مهرهای ساسانی خاصی که سه هلال ماه یا سه میوه انار، بر درخت سه‌شاخه آنها نشانده شده، تعلق به این گیاهان سه‌شاخه دوزیستی دارند. آکرمن احتمال می‌دهد که ماهدراخت سه‌شاخه نمودار ادوار سه‌گانه ماه باشد (پرهام، ۱۳۷۱، ۳۶۳ و ۳۶۴).

اگر سه‌گانه‌بودن جایگاه خورشید را به طرح خورشیدی فراهان تعمیم دهیم، شاید بتوان تکرار نیم‌ترنج‌های بالا و پایین را نشانی از جایگاه خورشید در هنگام طلوع و غروب دانست و ترنج مرکزی را مظهر خورشید ظهرهنگام که طبق گفته مصاحبه‌شونده شماره ۲، «سیاوش آزادی» صحت این موضوع را تأیید کرده است. نقشمایه دیگری که در گروه نقشمایه‌های تجریدی و هندسی قرار می‌گیرد نقشمایه‌ای است که در واگیره



تصویر ۳۸. پیکار شیر و اژدها، دریدن آهو توسط پلنگ، عقابی بر فراز گلدرخت سه‌شاخه در متن قالی ترنج خورشیدی تبریز در تصویر ۳۶.

ترنج خورشیدی فراهان با تقدس خورشید به اختصار نشان داده شده است.

### نتیجه‌گیری

در شناخت بهتر قالی‌های مختلف ایران که معمولاً حاوی نقوش نمادین هستند، می‌توان علاوه بر شناسایی بصری این نمادها به بستر پیدایش و پیشینه آنها در طول تاریخ پرداخت. از جمله این نقوش نمادین، نقوش خورشیدی است که در بسیاری از قالی‌های مناطق مختلف ایران به چشم می‌خورند و می‌توانند حکایت از آیین‌های کهن ایران و جایگاه مورد ستایش خورشید در آن مناطق داشته باشند. یکی از این مناطق فراهان است که آشکده آن در اساس به نیایش ایزد خورشید مربوط بوده که تقدس خورشید در آیین و فرهنگ کهن این منطقه را نشان می‌دهد و این باور بر تقدس خورشید می‌تواند همچون باورهای کهن در دیگر مناطق ایران با تأثیر بر اندیشه و باورهای پیشین بافندگان بر فراهم کردن زمینه تجلی نمادهای خورشیدی در قالی‌های مناطق مختلف ایران مرتبط باشد.

در این میان، یکی از قالی‌های معروف منطقه فراهان، قالی ترنج خورشیدی است که در شناخت بصری و شناسایی انواع آن و سپس کشف نمادهای خورشیدی مشترک، به لحاظ ساختار و عناصر اصلی نمونه‌های تصویری مورد بررسی، به سه دسته اصلی، گلدان دار و واگیره‌ای قابل تقسیم هستند که در هر سه دسته، نقوش مشترکی وجود دارند مانند گلدرخت سه شاخه، خورشیدخانم، ترنج مرکزی و دو نیم‌ترنج در بالا و پایین فرش به نماد جایگاه سه گانه خورشید و ... که از نمادهای خورشیدی محسوب می‌شوند. بدین ترتیب طبق یافته‌های تحقیق، قالی ترنج خورشیدی فراهان به اعتبار نگاره‌های خورشیدی موجود در انواع آن می‌تواند به تقدس خورشید در گذشته این سرزمین همچون دیگر مناطق ایران ارتباط داشته باشد.

حاشیه تکرار شده و گل-خورشید قرمز رنگ هندسی با چند بازوی بزرگ است. این نگاره‌های خورشیدی در انواع قالی ترنج خورشیدی فراهان در جدول ۲ گرد آمده‌اند، همچنین در تصویر ۴۱ روند این پژوهش و ارتباط قالی



تصویر ۴۰. تبریز، اواخر قرن نوزدهم میلادی، ۲۴۷ در ۳۶۶ سانتیمتر، حاج جلیلی، ابریشم. مأخذ: <https://www.claremontrug.com/antique-oriental-rugs-carpets/persian/neutral/tabriz-northwest-persian-2820>



تصویر ۴۱. روند دستیابی به نتیجه تحقیق - ارتباط بین فرش ترنج خورشیدی فراهان و تقدس خورشید. مأخذ: نگارندگان.

جدول ۲. نمادهای خورشیدی در فرش ترنج خورشیدی فراهان. مأخذ: نگارندگان.

نوع نگاره	نام نگاره	الگوی نقش برداری	موقعیت قرارگیری	رنگ و اندازه	وجه نمادین	تصویر نقشمایه
انسانی	خورشیدخانم	چهره خورشیدخانم	در مرکز ترنج	شعاع‌های خطی و لبان سرخ، مو و سایر اجزا سیاه	نیروی قدسی و آسمانی	
			تکرار چهارگانه در متن	متوسط، هم‌رنگ متن با شاخ و ریش و تاج بته و لبان سرخ، مو و سایر اجزا سیاه	نیروی قدسی و آسمانی	
			در تلفیق با سرترنج	صورت هم‌رنگ متن، گونه‌های سرخ، مو و سایر اجزا سیاه	نیروی قدسی و آسمانی	
جانوری	ماهی	نگاره ماهی درهم، برگ ماهی	حاشیه	نسبتاً بزرگ، سفید-سرخ	نماد مهر و پاسداری از جاودانگی	
گیاهی	گل درخت سه شاخه	بوته‌های سه گل یا سه برگی	متن و متصل به حاشیه	بزرگ و سرخ‌رنگ، هم‌رنگ با قاب مضرس ترنج و گل خورشیدی چهارکنج حاشیه	مواضع سه‌گانه خورشید و برتری مهر	
	گل نیلوفر آبی	گل‌های هشت‌پر و دوازده‌پر ساده	در حاشیه و متن	نسبتاً درشت و سرخ‌رنگ	نماد مهری و مفهوم صلح و زندگی	
	سرو	گلدان سرو	در حاشیه و متن	نسبتاً بزرگ و با گلدان طلایی و گل‌های رنگارنگ و در ردیف‌های سه‌گانه به موازات سر ترنج	نیروی مقدس و جاودانگی	
		ستون‌های نیم سرو	طرفین قالی و چسبیده به حاشیه	با اندازه متغیر و هم‌رنگ با گل‌های سه‌شاخه و قاب ترنج و گل خورشیدی هندسی	نیروی مقدس و جاودانگی	
تجربیدی - مفهومی	ترنج و نیم‌ترنج	ترنج و نیم‌ترنج بزرگ دندانه‌دار	ترنج کامل در مرکز و دو نیم‌ترنج در بالا و پایین متن	کاملاً بزرگ و با قاب دندانه‌دار هم‌رنگ سرخ و زمینه هم‌رنگ با متن معمولاً کرم	نماد جایگاه سه‌گانه خورشید در صبح، ظهر و عصر در آسمان	
			در واگیره حاشیه به ویژه در چهار کنج اصلی قالی	نسبتاً بزرگ و تک‌رنگ سرخ و هم‌رنگ با قاب ترنج و گل‌های سه شاخه	تقدس خورشید و مهر	
	گل خورشید	گل هندسی با بازوهای شکسته متغیر ۱۴، ۱۲ و ۱۶ تایی - یادآور سواستیکا				



## پی‌نوشت

۱. Farahan sun medallion

۲. از کارشناسان و محققان معروف فرش

۳. سرزند یا سرابند نام بخشی در اطراف اراک است که فرش بته میر یا بته سرزند متعلق به روستای مال‌میر آن شهرت جهانی دارد.

## فهرست منابع

• ادواردز، سیسیل. (۱۳۵۷). *قالی ایران* (ترجمه مهین‌دخت صبا)، تهران: فرهنگسرای تهران.• پرهام، سیروس. (۱۳۷۱). *دستبافت‌های عشایری و روستایی فارس* (ج. ۲). تهران: انتشارات امیرکبیر.• رنجبر، هادی؛ حق‌دوست، علی‌اکبر؛ صلصالی، مهوش؛ خوشدل، علیرضا؛ سلیمانی، محمدعلی و بهرامی، نسیم. (۱۳۹۱). نمونه‌گیری در پژوهش‌های کیفی: راهنمایی برای شروع. *پژوهش علوم سلامت و نظامی*، ۱۰(۳)، ۲۳۸-۲۵۰.

- زمانی‌نیا، مصطفی. (۱۳۸۲). *کهن‌دیوار فراهان - از سپیده‌دم تاریخ تا هزیمت خوارزمشاه*. تهران: انتشارات کتاب سیامک.
- ژوله، تورج. (۱۳۸۱). *پژوهشی در فرش ایران*. تهران: یساولی.
- شاه‌پوری، محمدرضا و میرزا امینی، سیدمحمد مهدی. (۱۳۹۴). تجلی نقش خورشیدخانم در قالی ایران. *جلوه هنر*، ۱۸(۱)، ۵۵-۶۵.
- شعار، جعفر. (۱۳۶۷). *آیین شهریار*. تهران: علمی و فرهنگی.
- صمدی، مهرانگیز. (۱۳۶۷). *ماه در ایران*. تهران: علمی و فرهنگی.
- صوراسرافیل، شیرین. (۱۳۷۲). *غروب زرین فرش ساروق*. تهران: سروش.
- موسوی لری، اشرف و رسولی، اعظم. (۱۳۸۹). بررسی نمادهای اساطیری خورشید و مهر در فرش دستباف ایران. *فصلنامه علمی-پژوهشی گلجام*، ۱۶(۱)، ۱۱۱-۱۳۱.
- میرزا امینی، سیدمحمد مهدی و بصام، سیدجلال‌الدین. (۱۳۹۰). بررسی نقش نمادین ترنج در فرش ایران. *فصلنامه علمی-پژوهشی گلجام*، ۱۸(۱)، ۹-۲۹.



## COPYRIGHTS

Copyright for this article is retained by the author(s), with publication rights granted to the Bagh-e Nazar Journal. This is an open-access article distributed under the terms and conditions of the Creative Commons Attribution License (<https://creativecommons.org/licenses/by/4.0/>).



## نحوه ارجاع به این مقاله:

صالحی، سمیه؛ نوروزی، حسین و رشادی، حجت‌اله. (۱۴۰۰). واکاوی نگاره‌های خورشید در نقوش فرش ترنج خورشیدی فراهان. *باغ نظر*، ۱۸(۹۴)، ۴۷-۶۴.

DOI: 10.22034/BAGH.2020.229350.4530

URL: [http://www.bagh-sj.com/article\\_126824.html](http://www.bagh-sj.com/article_126824.html)