



## تیمچه امین الدوله و بررسی میزان مطلوبیت کالبدی کارکردی آن در بازار سنی کاشان

رسول حیدری سورشجانی\*

زهرا سلیمی\*\*

### چکیده:

بازار سنی از جمله مهم‌ترین آثار تاریخی و دیدنی شهر کاشان است که به شکل خطی، فضای وسیعی از بافت تاریخی شهر کاشان را به خود اختصاص داده است. این بازار با عناصر مختلفی چون کاروانسرا، سرا، تیم، تیمچه، مسجد، مدرسه، حمام، آب‌انبار، زیارتگاه و... یکی از پر رونق‌ترین و باشکوه‌ترین بازارهای ایران به شمار می‌آید. تیمچه امین الدوله به‌عنوان یکی از اجزای اصلی این بازار، از زیباترین تیمچه‌هاست. زیبایی منحصر به فرد این تیمچه مدیون هنر و مهارت معماران و هنرمندان گذشته شهر کاشان است که امروزه به‌عنوان یک میراث باارزش برای هنر و معماری ایرانی باقی مانده است. هدف این پژوهش، توصیف مطلوبیت کالبدی کارکردی تیمچه امین الدوله است. روش پژوهش توصیفی تحلیلی است که با استفاده از

تیمچه امین الدوله و  
بررسی میزان مطلوبیت  
کارکردی کارکردی...

\* استادیار دانشگاه کاشان / rasol\_heidary@yahoo.com

\*\* دانشجوی کارشناسی ارشد جغرافیا و برنامه‌ریزی شهری، دانشگاه کاشان / Zahra.salimi@yahoo.com



داده‌های به دست آمده از برداشت‌های میدانی، کتابخانه‌ای، مصاحبه با خبرگان و مطلعین محلی در سازمان‌های مرتبط به انجام رسیده است. یافته‌های مطالعه نشان می‌دهد با تغییراتی کالبدی در فضاهای تیمچه، می‌توان به بهبود مطلوبیت کالبدی کارکردی تیمچه امین‌الدوله کمک کرد. از جمله این اقدامات می‌توان به حذف عناصر زاید از جمله حذف چایخانه، توجه به زیبایی و کیفیت تأسیسات تیمچه اشاره کرد.

**کلیدواژه‌ها:** کاربری تجاری، بازارهای سنتی، AHP، تیمچه امین‌الدوله، بافت تاریخی.

## ۱. مقدمه

در دوره تحولات جدید شهرنشینی و مشکلات ناشی از آن‌ها، مراکز و بافت‌های تاریخی شهرها بیش از سایر نقاط شهری در معرض تأثیرات نامطلوب توسعه شهری قرار گرفته‌اند؛ چنان‌که پیامدهای این موضوع را در سیمای شهرهای تاریخی دنیا و به ویژه شهرهای تاریخی ایران، به روشنی می‌توان دید؛ تا آنجا که لزوم احیای ارزش‌های بافت‌های تاریخی در مسیر تحولات جدید ناگزیر می‌نماید. (معاصر سازی بازار سرشور مشهد، ص ۵) بافت‌های تاریخی و سنتی شهرها که می‌توانند به عنوان توجیه افتخارات گذشته، احراز هویت ملی و مردمی، ارضای احساسات خاطره‌برانگیز، حفاظت از افتخارات غیرقابل تکرار و... مورد توجه قرار گیرند، به مکان‌های تاریخی‌ای تبدیل شده‌اند که افت زندگی اجتماعی، متروک و نیمه‌متروک شدن بناها، وجود مسکن نامناسب و نایمن، نامتناسب بودن شبکه‌های دسترسی، کمبود یا فقدان تأسیسات و تجهیزات شهری و در مجموع، تنزل کالبدی، اجتماعی، فرهنگی، اقتصادی و... به وضوح مشاهده می‌شوند. (مدیریت شهری و ساماندهی بافت‌های شهری تاریخی، ص ۶۵-۶۶) این بافت‌ها روزگاری مکان و محیطی امن توأم با آسایش و رفاه ساکنان آن بوده است که با توجه به فرهنگ، ملیت و تکنولوژی آن دوران جوابگوی نیازهای اساسی آن‌ها بوده و از یک نظم ارگانیک برخوردار بوده است (برنامه‌ریزی فیزیکی جهت احیای بافت قدیم، ص ۱) این نظم ارگانیک تمام نیازهای مادی و معنوی را توأم با هم و در تنوعی از جذابیت‌های مکانی و ادراکی بنا بر مقتضیات عصر خویش مهیا می‌کرد و با هماهنگی فضاهای مادی با فضاهای معنوی، کالبد‌های فیزیکی شهر را روح و معنا می‌بخشید. از جمله این فضاها بازار سنتی و سرپوشیده در شهرهای ایرانی اسلامی

پژوهش‌نامه کاشان  
شماره پنجم (پیاپی ۱۳)  
پاییز و زمستان ۱۳۹۳



است که سمفونی زیبایی از سیاست و دیانت، مذهب و معنویت، اقتصاد و اجتماع، فرهنگ و آداب و رسوم را به اجرا گذاشته است.

بازار در شهرهای ایرانی اسلامی، به مثابه یکی از مهم‌ترین فضاهای شهری و عناصر عملکردی قلمداد می‌شود و همواره به‌عنوان ستون فقرات شهر عمل کرده است. در دوره معاصر، رشد سریع شهرها، شیوه‌های جدید خدمات‌رسانی شهری، استفاده از خودرو و اهمیت یافتن دسترسی سریع و آسان موتورسیکلت، نظام جدید تفکیک زمین و شکل‌گیری خیابان‌های مستقیم در بافت قدیمی شهر، تغییر شیوه تولید و مصرف شهروندان و شکل‌گیری نمادهای جدید کالبدی و تجاری شهری در کنار خیابان‌های جدید باعث شد ساختار بیشتر بازارها دچار تحول و در موارد زیادی دچار رکود شود و این مرکز پویای شهری غالباً به فضای قدیمی و تاریخی و راکد بدل گردد. البته در مواردی و غالباً در شهرهای بزرگ، بازار توانسته است با ایجاد تحولات کالبدی در ساختار خود، تاحدی نقش خود را حفظ و احیا کند و در شرایط نوین اقتصادی شهر به ایفای نقش پردازد. عناصر سنتی بازار بعد از مدرناسیون یا نوسازی در ایران، هنوز اهمیت خود را دارند. از جمله این عناصر که در بازار سنتی شهر کاشان علاوه بر جاذبه گردشگری به نقش و کارکرد تجاری خود می‌پردازد، تیمچه امین‌الدوله است. این تیمچه در میانه بازار تاریخی کاشان در دوره قاجار به همت فرخ‌خان امین‌الدوله غفاری<sup>۱</sup> بنا شده و به دلیل هنرها و فنون فوق‌العاده‌ای که در آن به کار رفته، یکی از شاخص‌ترین بناهای معماری ایرانی به شمار می‌رود. تزیینات هندسی سقف تیمچه با آجر و کاشی بسیار زیباست و به سبک خاص ایرانی طاق‌بندی شده و به واسطه نمایش هندسه دقیق و طرح دلپسندش، منظره بسیار جالب، مطبوع و بی‌نهایت زیبایی را به وجود آورده است.

### ۱-۱. بیان مسئله

شهرها امروزه به‌عنوان یکی از عظیم‌ترین دستاوردهای فرهنگ و تمدن و یکی از فراگیرترین پدیده‌های اجتماعی عصر حاضر مطرح‌اند. (عدالت اجتماعی و شهر،

ص ۱۲) تولد شهرها در ابتدایی‌ترین مراحل تکوین خود، به دور از علل خاص، به طور تیمچه امین‌الدوله و بررسی میزان مطلوبیت عام ناشی از مازاد تولیدهای بوده و با اندکی تأخیر نیاز به فضایی خاص برای ارائه و کاربردی کارکردی...



مبادله کالاهای مازاد در ذهن و عمل انسان‌های آن روزگار متبلور شده است. فضایی که به قدمت ظهور شهرها دارای سابقه‌اند و به‌عنوان فضای شهری ضروری مستمر جلوه کرده است، به طور عینی و فیزیکی در سیر تکوینی خود تبدیل به قلب تپنده شهرهای تاریخی شده است.

در شناخت شهرهای قدیمی ایران، شناخت ویژگی‌هایی نظیر نقشه شهرها، الگوی شهرها، برج و باروی شهر و مکان‌های اجتماعی مانند بازار، مساجد، مدارس، حمام‌ها، کاروانسراها، تیم‌ها، تیمچه‌ها، سراها، واحدهای مسکونی، محله‌های صنعتگران، کشاورزان، اصناف، منطقه حاکم‌نشین، دروازه‌ها، حصارها، کوچه‌ها و گذرها و بررسی روابط آن‌ها با یکدیگر که در مجموع، بافت و شکل‌گیری شهر را در بر می‌گیرد، لازم و ضروری است. این عناصر در ترکیب و برقراری رابطه با یکدیگر، سازنده پیکره‌ای عظیم و کالبدی نسبتاً بزرگ به نام شهر می‌شوند. بازارها و مراکز اقتصادی بعد از بناهای مذهبی، مهم‌ترین شهرهای اسلامی هستند. به نظر محققان، شهرهایی که فرمانروایان اسلامی بنیان گذاشته‌اند، دو مشخصه اصلی داشتند: یکی مسجد و دیگری بازار. (نظری اجمالی بر شهرنشینی و شهرسازی در ایران، ص ۲۰۹)

بازار کاشان یا همان بازار سنتی کاشان از جمله مهم‌ترین آثار تاریخی و دیدنی شهر کاشان است که از حوالی میدان کمال‌الملک تا میدان تاریخی سنگ (فیض) و از آنجا که تا بازار مسگرها و میدان دروازه دولت ادامه دارد، شامل تعداد زیادی بازارچه و گذر بوده و ده‌ها بنای تاریخی همچون مسجد میدان میرعماد، کاروانسرای میرپنج، زغالی‌ها، غفارپور، رباط، بروجردی‌ها، نراقی‌ها، تیمچه معروف امین‌الدوله، در بازار میانچال، تیمچه بخشی، تیمچه سید آقا، تیمچه صباغ، آب‌انبار بالا بازار، آب‌انبار درب زنجیر، حسینیه سوراخ ریسمان، مسجد کفش‌دوزها، مسجد بالا بازار، مسجد طمقچی‌ها، و... این توضیح که برخی از قسمت‌های بازار به اصنافی خاص اختصاص داشته و با نام همان صنف شناخته می‌شود. از جمله بازار مسگرها، رنگرزه‌ها، کفش‌دوزها، ریسمان فروش‌ها، ضرابخانه، زرگرها، بزازه‌ها، خیاط‌ها و... یکی از عناصر اصلی این بازار تیمچه امین‌الدوله است که بنات به نقش پررنگ گردشگری در عرصه ملی و فراملی دارای مشکلات و مسائل جدی است. ابتدا در این تحقیق به بررسی تاریخ و معماری تیمچه

پژوهش‌نامه کاشان  
شماره پنجم (پیاپی ۱۳)  
پاییز و زمستان ۱۳۹۳



پرداخته و سپس مسائل و مشکلات تیمچه را مشخص کرده و با مدل فرایند تحلیل سلسله‌مراتب به اولویت‌بندی راهکارهای پیشنهادی برای این تیمچه پرداخته می‌شود.

### ۱-۱-۱. اهداف و سؤالات

هدف از انجام این پژوهش، ارائه راهکارهایی برای بهبود فضاهای تیمچه است. شایان ذکر است بررسی وضعیت کالبدی کارکردی تیمچه امین‌الدوله، ارائه راهکارهایی برای بهبود مطلوبیت کالبدی کارکردی کاربری‌های تجاری بافت قدیم، انتخاب و اولویت‌بندی راهکارها برای بهبود مطلوبیت تیمچه امین‌الدوله از اهداف فرعی مطالعه است. سؤالات اصلی که نگارندگان در صدد پاسخگویی به آن‌ها هستند عبارت‌اند از:

الف. معماری و تاریخچه تیمچه امین‌الدوله چه ویژگی‌هایی دارد؟

ب. وضعیت کالبدی کارکردی تیمچه امین‌الدوله در بازار سنتی کاشان چگونه است؟

ج. چه راهکارهای اجرایی برای بهبود مطلوبیت کالبدی کارکردی تیمچه امین‌الدوله وجود دارد؟

د. چه معیارهایی برای اولویت‌بندی راهکارهای اجرایی برای احیای تیمچه امین‌الدوله وجود دارد؟

### ۲-۱. پیشینه پژوهش

بازار به مثابه عنصر و جزء اصلی شهرهای ایرانی و اسلامی، از یک سو یکی از شاخص‌های اعتبار شهر در دوران تاریخی بوده و از سوی دیگر یکی از مشخصه‌های شهر شرق اسلامی شده است. از این رو، در نظریه‌پردازی درباره شهرهای اسلامی این عنصر مورد توجه و تأکید خاص بوده است. براساس جمع‌بندی مدل‌های جغرافیدانان در مورد کارکردهای اصلی و ویژگی‌های اساسی شهر سنتی شرق اسلامی، بازار و سلسله‌مراتبی از بازار (همراه با مسجد آدینه) به مثابه قلب و هسته اقتصادی شهر و وجود سلسله‌مراتب بازرگانی و پیشه‌وری در درون بازار از مشخصه‌های بارز و جدایی‌ناپذیر شهرهای اسلامی از جمله ایرانی بوده است. (شهر شرق اسلامی، مدل واقعیت، ص ۳۰) برای نمونه، اهمیت بازار به مثابه عنصر کالبدی، اقتصادی و حتی

اجتماعی اصلی در شهر سنتی ایرانی به حدی است که شهرشناسانی همچون اویگن تیمچه امین‌الدوله و بررسی میزان مطلوبیت کاربردی کارکردی...



ویرث، از بازار به عنوان مرکز اقتصادی شهر شرقی و بخش ویژه فعالیت‌های کسب و کار سنتی که اغلب در مرکز شهر قرار دارد، یاد کرده‌اند. (ریخت‌شناسی بازار، ص ۱۶)<sup>۲</sup>

در بررسی علمی تیمچه امین‌الدوله مطالعاتی صورت گرفته که به بررسی وضعیت معماری و گاهی مقایسه آن با بناهای تاریخی سایر شهرها انجام شده است. پرفیدو پائولو و دیگران در مقاله‌ای با عنوان زیر آسمان پر ستاره در حاشیه برداشت تیمچه امین‌الدوله کاشانی به بررسی وضعیت معماری بنا به خصوص گنبد‌های این تیمچه پرداخته‌اند. (زیر آسمان پرستاره در حاشیه برداشت تیمچه امین‌الدوله کاشانی، یادداشت علمی) وفایی و فریود نیز در سال ۱۳۹۰ عناصر تزئینی تیمچه‌های بزرگ قم، حاجب‌الدوله تهران و امین‌الدوله کاشان را باهم مقایسه و بررسی کرده‌اند. آن‌ها اذعان دارند که سقف تیمچه امین‌الدوله را باید زیباترین یزدی‌بندی عصر قاجار محسوب نمود، ظرافت و زیبایی اجرا و تناسب رنگ‌های تزئینی آن قابل توجه است. (جایگاه عناصر تزئینی تیمچه بزرگ بازار قم در عصر قاجار بررسی تطبیقی با تیمچه‌های حاجب‌الدوله تهران و امین‌الدوله کاشان، ص ۵۸)

### ۳-۱. روش پژوهش

روش پژوهش، توصیفی تحلیلی است که با استفاده از داده‌های به دست آمده از برداشت‌های میدانی و کتابخانه‌ای و سازمان‌های مربوط و مصاحبه با افراد انجام شده است. در این مقاله، ابتدا به بررسی تاریخ و معماری تیمچه امین‌الدوله پرداخته می‌شود و سپس وضعیت کالبدی فعلی این بنا مورد بررسی قرار می‌گیرد. با بررسی وضعیت موجود مسائل و مشکلات تیمچه مشخص و راهکارهای مورد نیاز ارائه می‌شود. برای اولویت‌بندی راهکارهای بهبود مطلوبیت از مدل تحلیل سلسله‌مراتبی (AHP) استفاده شده است.

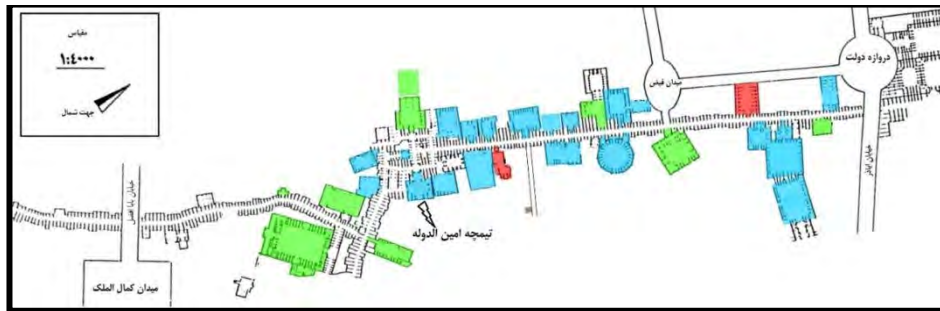
### ۴-۱. معرفی محدوده

بازار سنتی کاشان از جمله مهم‌ترین آثار تاریخی و دیدنی شهر کاشان است که به شکل خطی، فضای وسیعی از بافت تاریخی شهر کاشان را به خود اختصاص داده است و یکی از پررونق‌ترین و باشکوه‌ترین بازارهای ایران به شمار می‌آید. تیمچه امین‌الدوله به عنوان یکی از اجزای اصلی این بازار، به عنوان موضوع اصلی این مقاله است. این اثر مربوط به دوره قاجار است و در بازار بزرگ کاشان واقع شده و در تاریخ ۲۹ دی ۱۳۵۳

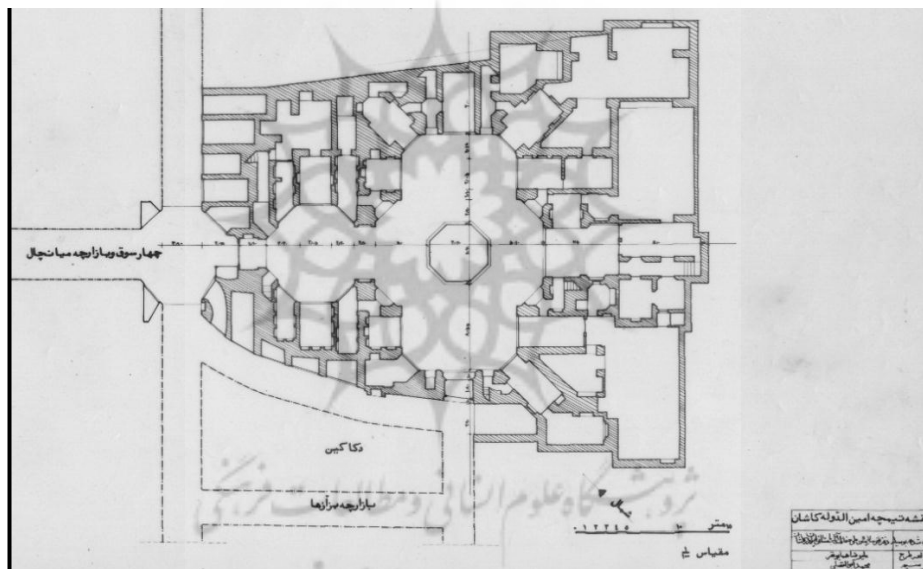
پژوهش‌نامه کاشان  
شماره پنجم (پیاپی ۱۳)  
پاییز و زمستان ۱۳۹۳



با شماره ۱۰۱۶ به‌عنوان یکی از آثار ملی ایران به ثبت رسیده است. موقعیت جغرافیایی تیمچه بین چهارسوق بازار سرپوشیده و بازارچه میانچال، بازار خیاط‌ها و بازارچه بزازها واقع شده است. (نک: شکل ۱ و ۲)



شکل ۱: موقعیت تیمچه امین الدوله در بازار سنتی کاشان



شکل ۲: موقعیت تیمچه امین الدوله بین بازار بزازها و بازارچه میانچال (منبع: آرشیو سازمان میراث فرهنگی)

## ۲. مبانی نظری

### ۲-۱. فرایند تحلیل سلسله‌مراتبی

فرایند تحلیل سلسله‌مراتبی، یکی از روش‌های MADM است که به منظور تصمیم‌گیری و انتخاب یک گزینه از میان گزینه‌های متعدد تصمیم، با توجه به شاخص‌هایی که بررسی میزان مطلوبیت تصمیم‌گیرنده تعیین می‌کند، به کار می‌رود.



این روش در سال ۱۹۸۰ به همت توماس ساعتی ابداع و ارائه شد. این فرایند منعکس‌کننده رفتار طبیعی و تفکر انسانی است. این تکنیک، مسائل پیچیده را براساس آثار متقابل آن‌ها مورد بررسی قرار می‌دهد و آن‌ها را به شکلی ساده تبدیل کرده، به حل آن‌ها می‌پردازد. (پژوهش عملیاتی پیشرفته، ص ۱۶۵) برای AHP سه خصوصیت تحلیلی بودن، سلسله‌مراتبی بودن و فرایندی بودن را بیان کرده‌اند. (رویکرد ریاضی فرایند تحلیل سلسله‌مراتبی AHP، ص ۱۱۱) به کارگیری مدل AHP مستلزم چهار گام است: مدل‌سازی، قضاوت‌های ترجیحی، محاسبات وزن‌های نسبی و ادغام وزن‌های نسبی به منظور رتبه‌بندی گزینه‌های تصمیم. (فرایند تحلیل سلسله‌مراتبی AHP، ص ۲۱۵)

AHP از زمان معرفی‌اش تاکنون به یکی از پرکاربردترین روش‌های تصمیم‌گیری چندمعیاره تبدیل شده و برای حل مسائل بدون ساختار در حوزه‌های مختلف علایق و نیازهای انسانی مثل سیاست، اقتصاد، علوم اجتماعی و مدیریت به کار رفته است. (ارزیابی عملکرد با روش امتیازات متوازن از طریق فرایند تحلیل سلسله‌مراتبی فازی، ص ۱۳۸) استفاده از AHP آنقدر اهمیت و کاربرد یافته است که حتی گزارش شده آمریکایی‌ها تصمیم مربوط به حمله نظامی به صحرای طیس در ایران و عملیات نجات گروگان‌ها در تهران را در چارچوب مدل‌های کمی و با استفاده از مدل AHP برنامه‌ریزی کرده بودند. (تصمیم‌سازی برای مدیران، ص ۹۵)

روش AHP یکی از روش‌های بسیار پرکاربرد برای شرایطی است که رتبه‌بندی و انتخاب از بین گزینه‌های موجود با توجه به معیارهای کمی و کیفی شناسایی شده برای مسئله، لازم باشد. مدل‌سازی براساس روش AHP مبتنی بر درخت سلسله‌مراتبی است که بیانگر مسئله تحت بررسی است. سطح یک آن، هدف، سطح آخر آن، گزینه‌های رقیب و سطوح میانی معیارهای تصمیم‌گیری است. رویکردی است که در آن مسئله به یک ساختار سلسله‌مراتبی متشکل از معیارهای تصمیم‌گیری تجزیه می‌شود که در آن، وابستگی معناداری بین زیر معیارها وجود ندارد.

روش AHP می‌تواند به تصمیم‌گیرندگان کمک کند تا جنبه‌های بحرانی یک مسئله را در یک ساختار سلسله‌مراتبی به شکل یک درخت در نظر گرفته و بدین ترتیب فرایند تصمیم‌گیری را ساده‌تر کنند. عموماً تصمیم‌گیرندگان، مقایسات زوجی گزینه‌ها را

پژوهش‌نامه کاشان  
شماره پنجم (پیاپی ۱۳)  
پاییز و زمستان ۱۳۹۳





ترجیح می‌دهند که این امر در AHP فراهم شده و به آن‌ها اجازه می‌دهد تا وزن‌های معیار و امتیازات گزینه‌ها را از ماتریس‌های مقایسه‌ای به جای سنجش مستقیم وزن‌ها و امتیازات به دست آورند. همچنین مدل تحلیل سلسله‌مراتبی، مدلی انعطاف‌پذیر است که افراد و گروه‌ها به وسیله آن ایده‌هایشان را شکل داده، مسائل را به وسیله ارائه فرضیه‌های مناسب تعریف کرده، جواب مطلوب خود را به دست می‌آورند. به نظر آذر (۱۳۸۱)، قضاوت‌ها و ارزش‌های شخصی را با یک رویکرد منطقی به هم مرتبط می‌کند. این فرایند با استفاده از تصور، دانش و تجربه افراد، ساختار سلسله‌مراتبی را شکل داده و با استفاده از تجربه و منطق، قضاوت‌های مطلوب را موجب می‌شود. روش AHP توانایی ساختار بندی یک مسئله پیچیده در قالب یک هرم ساده و ارزیابی تعداد زیادی از فاکتورهای کمی و کیفی در یک نگاه سیستماتیک و تحت معیارهای چندگانه متضاد را به تصمیم‌گیرنده می‌دهد. (best practice-Analysis of bank Branches, pp270)

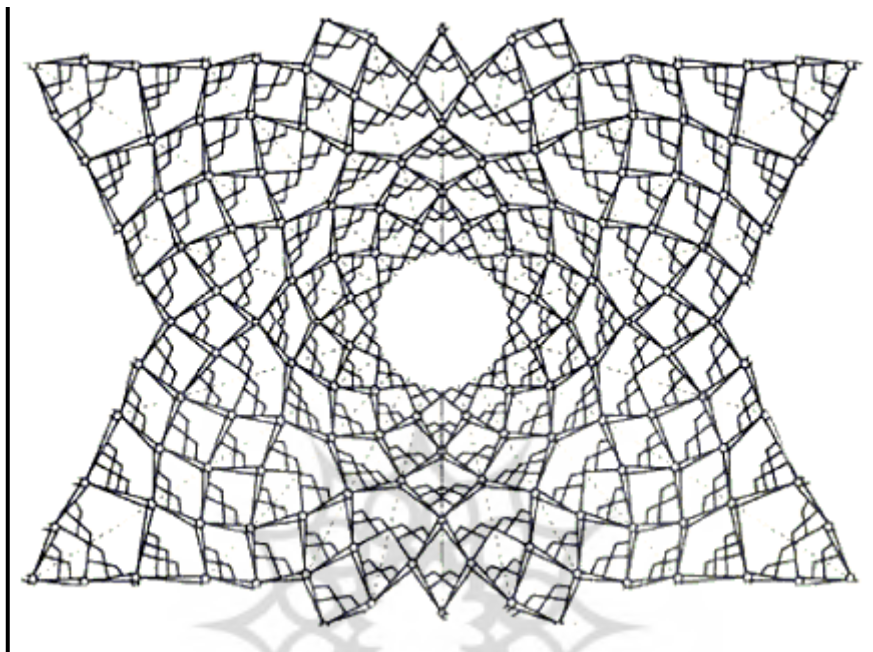
### ۳. تیمچه امین‌الدوله

از جمله بناهای متعدد فرخ‌خان غفاری کاشی ملقب به امین‌الدوله، سرای سرپوشیده‌ای است در چهارسوق بازار معروف به میانچال که در سال ۱۲۸۵ قمری / ۱۸۶۸ میلادی، ساختمان آن توسط استاد علی مریم کاشانی به پایان رسید. این بنا دارای سقف مرتفع با دهانه وسیعی می‌باشد که نظیر آن بدین عرض و طول و عظمت و باشکوه در جای دیگر دیده نشده است. تزیینات هندسی سقف تیمچه که به وسیله آجر و کاشی به عمل آمده و به سبک خاص ایرانی طاق‌بندی شده، به واسطه نمایش هندسه دقیق و طرح دلپسندش، منظره بسیار جالب و مطبوع و بلکه بی‌نهایت زیبایی را بدان بخشیده است. ظرافت و زیبایی اجرا و تناسب رنگ‌های تزیینی آن قابل توجه است. با وجود این، سقف تیمچه امین‌الدوله به واسطه عدم استفاده از کاربرندی در ساختار خود از پوشش رومی بهره برده و به همین دلیل، ارتفاع سقف تیمچه افزایش یافته و علاوه بر آن، عدم قابلیت‌های سازه‌ای یزدی‌بندی به معمار امکان داده تا این پوشش تزیینی را با سهولت بیشتری اجرا نماید. عدم توجه سازه‌ای، موجب آزادی عمل بسیار زیادی برای هنرمند

شده و او به زیبایی از این فرصت برای خلق اثری شگفت‌انگیز استفاده کرده است. تیمچه امین‌الدوله و بررسی میزان مطلوبیت کاربردی کارکردی...



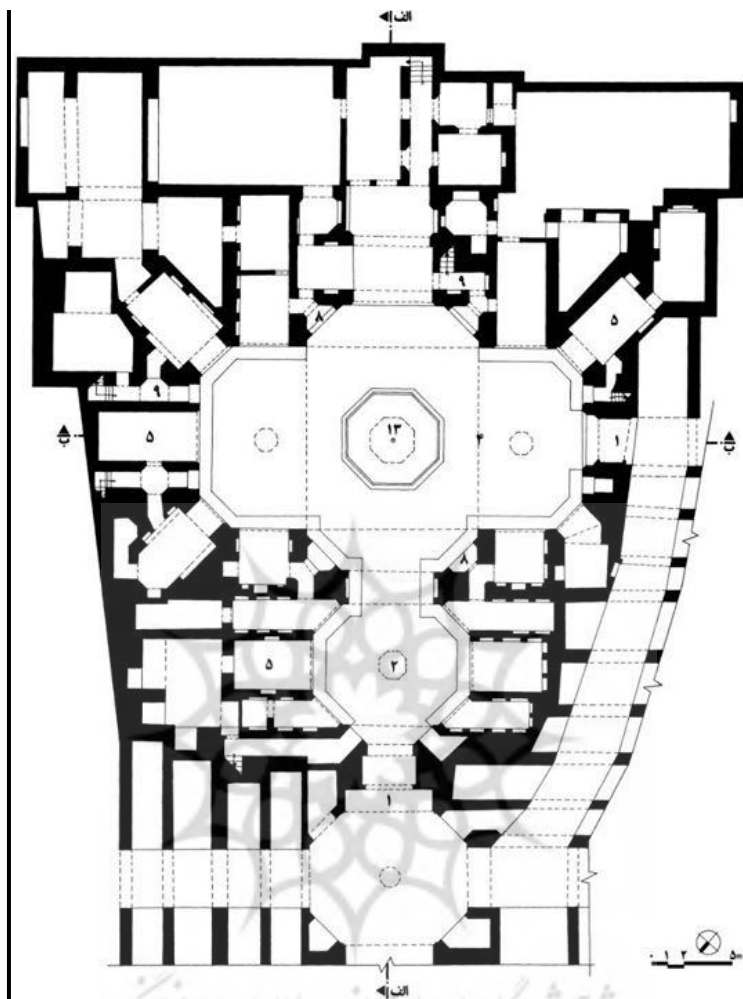
(جایگاه عناصر تزئینی تیمچه بزرگ بازار قم در عصر قاجار بررسی تطبیقی با تیمچه‌های حاجب‌الدوله تهران و امین‌الدوله کاشان، ص ۵۹)



شکل ۳. سقف تیمچه امین‌الدوله کاشان (جایگاه عناصر تزئینی تیمچه بزرگ بازار قم در عصر قاجار بررسی تطبیقی با تیمچه‌های حاجب‌الدوله تهران و امین‌الدوله کاشان، ص ۵۹)

تیمچه امین‌الدوله با آنکه ملک خصوصی اشخاص است و برای نگاهداری آن از طرف سازمان میراث‌فرهنگی هیچ‌گونه مراقبت و نظارتی در کار نبوده، خوشبختانه بر اثر استوار بودن اساس و بنیان آن، تاکنون احتیاج به هیچ‌گونه تغییر و تصرفی در ابنیه آن پیش نیامده و صددرصد به وضع اسلوب و صورت اولیه خود باقی مانده، مگر آنکه اغلب در و پنجره‌های چوبی آن که به رسم قدیم ارسی بوده، تبدیل به در و پنجره شیشه‌ای شده است. در این تیمچه از گچ، آجر تراش و سنگ تراش و کاشی الوان و انواع نجاری‌ها و حجاری‌ها و نقاشی‌ها به کار رفته است. (تاریخ کاشان، ص ۴۲۶) این کاروانسرا به وسیله دو درب بزرگ چوبی به بازار مربوط می‌گردد، یک در از چهار سو به صحن کوچک هشت‌ضلعی و دیگری به صحن بزرگ مربع مستطیل شکل جنوبی و در حقیقت در مجموعه آن‌ها سرای واحدی به وجود آمده است. (آرشیو سازمان

پژوهش‌نامه کاشان  
شماره پنجم (پایه ۱۳)  
پاییز و زمستان ۱۳۹۳  
میراث‌فرهنگی



شکل ۴: پلان تیمچه امین‌الدوله شهر کاشان (منبع آرشیو سازمان میراث فرهنگی شهرستان کاشان)

این تیمچه به وسیله دو درب بزرگ چوبی به بازار مربوط می‌شود: یک در از چهار سو به صحن کوچک هشت‌ضلعی و دیگری به صحن بزرگ مربع مستطیل شکل جنوبی؛ و در حقیقت از مجموعه آن‌ها سرای واحدی به وجود آمده که به عقیده کارشناسان فنی، یکی از بهترین شاهکارهای برازنده معماری اصیل ایران در نیمه دوم قرن سیزدهم هجری / نوزدهم میلادی و نماینده فنون گوناگون این هنر به شمار می‌رود. (آثار تاریخی شهرستان‌های کاشان و نطنز، ص ۲۰۰) همزمان با احداث تیمچه، ساخت بررسی میزان مطلوبیت خانه مسکونی فرخ‌خان امین‌الدوله هم در کنار محله پنجه‌شاه و کوچه معروف به باشیه

تیمچه امین‌الدوله و  
کاربردی کارکردی...  
بررسی میزان مطلوبیت

به وسیله استاد علی مذکور انجام می‌شد. لازم به توضیح است که خانه مسکونی فرخ‌خان امین‌الدوله غفاری بعدها به عمارت دیوانخانه حکومتی معروف شد و سپس به وسیله مرحوم حاج نقوی خریداری و به بیمارستان تبدیل شد. متأسفانه ساختمان مذکور که از طرح و معماری سنتی بسیار ارزنده‌ای برخوردار بود، در سال‌های قبل از پیروزی شکوهمند انقلاب اسلامی ایران، تخریب و ساختمان جدید و فعلی بیمارستان نقوی کاشان در خیابان شهید رجایی در محل آن ساخته شده است. (جامعه باستان‌شناسی محقق‌ی تلاشگر را از دست داد، ۱۳۷۶)

دیولافوای فرانسوی اواخر قرن گذشته هنگام مسافرت خود به ایران، درباره کاروانسراهای کاشان و به‌خصوص درخصوص تیمچه امین‌الدوله چنین اظهار عقیده می‌کند: «بازار این شهر وسیع است و سقف آن دارای گنبد‌های کوچکی است که به هم پیوسته و جابه‌جا کاروانسراهایی است که مخزن مال التجاره می‌باشد. یکی از بهترین نمونه‌های آن‌ها کاروانسرای تازه‌ای است که شکل آن مانند منشور مربع القاعده‌ای است و دو طرف آن درب ورودی دارد. تمام بنا با آجر است، در سقف آن هم سه روزنه بزرگ است که به قدر کافی محوطه را روشن می‌کند...» (ایران، کلد و شوش، ص ۱۹۵)

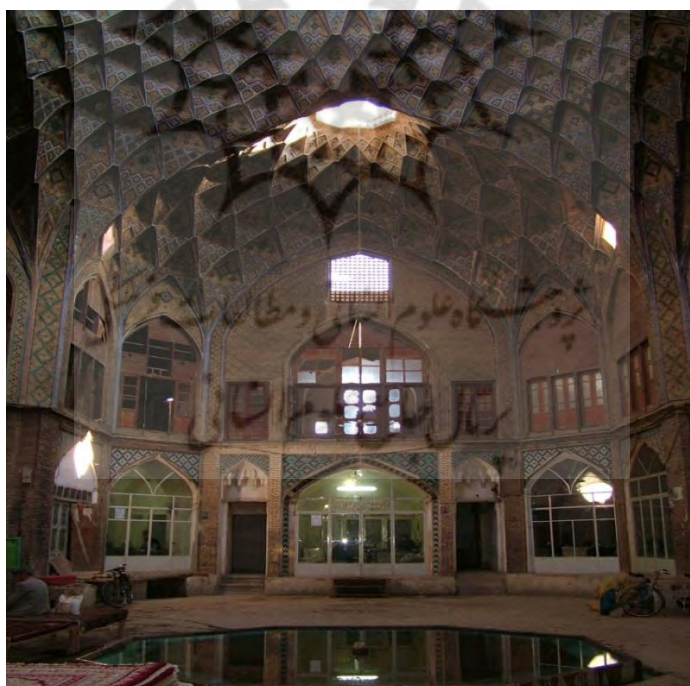
این تیمچه یک هشتی و یک فضای میانی دارد و حجره‌ها در دو طبقه در پیرامون آن‌ها استقرار یافته است. فضای میانی یعنی مهم‌ترین فضای تیمچه، قاعده‌ای منظم دارد، اما شکل آن از اشکال ساده و تعریف شده هندسی نیست. این تقسیم در طاق نیز محسوس است: هر سه قسمت فضای طاقی مدور دارد، اما طاق میانی بزرگ‌تر و مرتفع‌تر است. (نک: شکل ۵)



شکل ۵: برش سه گنبد تیمچه امین‌الدوله (گنج‌نامه، ص ۶۹)

پژوهش‌نامه کاشان  
شماره پنجم (پایه ۱۳)  
پاییز و زمستان ۱۳۹۳

هر طاق یزدی بندی کم نظیری دارد که سطح آن را به ظرافت تمام به آلت های یزدی خرد کرده و تراش داده است. آنچه ظرافت این طاق های تراش خورده را آشکارتر می سازد، نورپردازی زیبای فضا است. طاق ترکیبی است از آجر کاشی فیروزه ای و لاجوردی. در بدنه فضا، سطح چوبی وسیع ارسی ها که امروزه اکثر آن ها برچیده شده اند، نیز به این ترکیب افزوده می شود. فضای میانی ترکیبی است از آجر، چوب، کاشی (گاه به صورت معقلی در طبقه بالا و گاه به صورت معرق با نقوش هندسی در لچکی قوس های طبقه پایین)؛ گچ در مقرنس ها، سنگ در ازاره ها. سقف پرکار و تراش خورده، بدنه طبقه بالا را در خود فراگرفته و در واقع بر تمام فضا سیطره یافته است. در کف تیمچه درست در زیر روزن اصلی طاق، حوضی به شکل هشت، جایی است برای بازی نور، آب و آینه ای است برای سقف زیبا و روزن های آن. سقف به آرامی به بدنه می پیوندد و طرح ریز نقش آن به تدریج جای خود را به اشکال بالنسبه درشت نقش بدنه ها می دهد. بدین ترتیب ترکیبی از ظرافت و استواری به نمایش درمی آید. (همان، ص ۶۸)



شکل ۶: تیمچه امین الدوله (آرشیو سازمان میراث فرهنگی)

تیمچه امین الدوله و  
بررسی میزان مطلوبیت  
کاربردی کارکردی...



شکل ۷: نمای از سقف تیمچه امین الدوله (همان)



شکل ۸: برش گنبد اصلی تیمچه امین الدوله (گنج‌نامه، ص ۷۰)

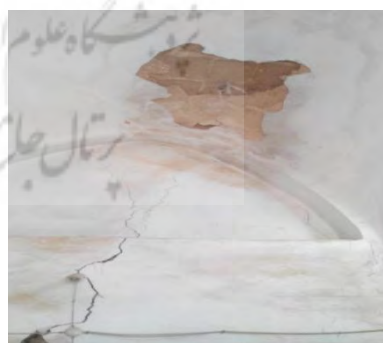
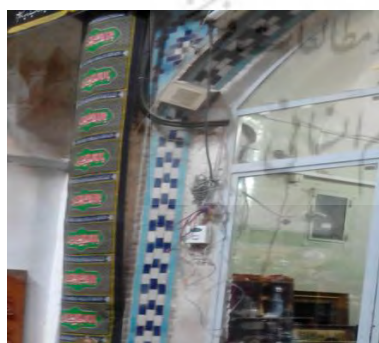
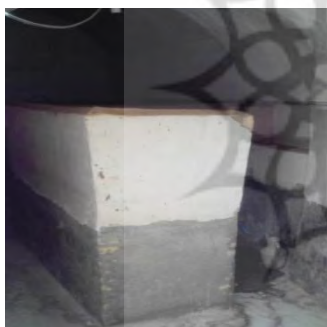
از ویژگی‌های اجتماع‌فرهنگی این تیمچه، عزاداری اصناف و هیئت‌های بازار و محلات اطراف در ماه محرم در این تیمچه است. بنا به بررسی‌های میدانی در ماه محرم به‌خصوص دههٔ محرم و روز عاشورا بیش از ۶۰ هیئت مذهبی در این تیمچه به عزاداری مشغول می‌شوند و ختم مراسم عزاداری و سینه‌زنی که از محلات شهر کاشان شروع می‌شود، در این تیمچه صورت می‌گیرد. «در سال‌های گذشته هیئت‌های دو طرف شهر تا انتها و ابتدای مسیر حرکت یکدیگر می‌رفتند و در صورت برخورد لحظاتی را باهم به عزاداری می‌پرداختند. سپس با سلام و صلوات و فاتحه برای گذشتگان، هر دو

پژوهش‌نامه کاشان  
شماره پنجم (پایه ۱۳)  
پاییز و زمستان ۱۳۹۳

هیئت به مسیر خود ادامه می‌دادند و این عمل زنده‌کننده روح برادری و اخوت در میانشان بود. یکن این هیئت‌ها در تیمچه امین‌الدوله مراسم سینه زنی خود را به پایان می‌رسانند و تنها هیئت‌های سقایی و سادات ابتدا و انتهای دو مسیر را می‌روند. (بازار تاریخی کاشان، ص ۱۶۰)

### ۱-۳. مشکلات و مسائل تیمچه امین‌الدوله

مشکلات تیمچه امین‌الدوله را می‌توان به مشکلات کالبدی، اجتماعی، اقتصادی و مدیریتی تقسیم کرد. مشکلات کالبدی عبارت‌اند از: قرارگیری نادرست چایخانه در وسط تیمچه، عدم استحکام تیمچه، نامنظم بودن سیم‌کشی برق، نامناسب بودن سرویس‌های بهداشتی و مشکلات اجتماعی شامل نداشتن نگهبان برای امنیت تیمچه و مشکلات اقتصادی شامل نداشتن رونق سابق، عدم سرمایه‌گذاری و از لحاظ مدیریتی، عدم حمایت سازمان میراث فرهنگی. بیشترین مشکلات، شامل مشکلات کالبدی فیزیکی است. (نک: شکل ۹)



تیمچه امین‌الدوله و بررسی میزان مطلوبیت کاربردی کارکردی...

شکل ۹: تصاویر مربوط به عدم عایق‌بندی و آسیب زدن آب به تیمچه امین‌الدوله، وجود عناصر زاید در ورودی تیمچه (چایخانه اضافه‌شده در سال‌های اخیر)، مشکلات تأسیسات و... در سال‌های اخیر (منبع: نگارندگان)

#### ۴. یافته‌های پژوهش

##### ۴-۱. فرایند تحلیل سلسله‌مراتبی

اولین قدم در فرایند تحلیل سلسله‌مراتبی، ایجاد یک ساختار سلسله‌مراتبی از موضوع مورد بررسی است که در آن هدف‌ها، معیارها، گزینه‌ها و ارتباط بین آن‌ها نشان داده می‌شود. (اصول و مبانی برنامه‌ریزی منطقه‌ای، ص ۱۳۳)

روش انجام فرایند بدین ترتیب خواهد بود:

##### ۴-۱-۱. تعیین ضریب اهمیت معیارها

معیارها باید دو به دو بایکدیگر مقایسه شوند. مبنای مقایسه، مقیاس نه کمیته معروف به مقیاس ساعتی می‌باشد که بدین شرح است:

امتیاز	تعریف	توضیح
۱	اهمیت مساوی	دو معیار اهمیت مساوی دارند.
۳	اهمیت اندکی بیشتر	اهمیت یک معیار کمی بیشتر از دیگری است.
۵	اهمیت بیشتر	اهمیت یک معیار بیشتر از دیگری است.
۷	اهمیت خیلی بیشتر	اهمیت یک معیار خیلی بیشتر از دیگری است.
۹	اهمیت مطلق	اهمیت یک معیار مطلقاً بیشتر از دیگری است.
۸،۶،۴،۲	اهمیت بینابین	هنگامی که حالت‌های میانه وجود دارد. مقایسه‌های دو به دو معیارها در یک ماتریس $n \times n$ که در تحقیق ما $4 \times 4$ است، ثبت می‌شود.



	هزینه	زمان	مشارکت	میانگین هندسی ضرورت	
هزینه	۱	۵	۷	۳	۳/۲
زمان	۱/۵	۱	۳	۷	۱/۴
مشارکت	۱/۷	۱/۳	۱	۵	۱/۶۹
ضرورت	۱/۳	۱/۷	۱/۵	۱	۱/۳۱

برای تعیین ضریب اهمیت هر معیار میانگین هندسی هر معیار را تقسیم مجموع میانگین هندسی می‌کنیم. روش میانگین هندسی به دلیل دقت بیشتر مورد استفاده قرار می‌گیرد. (همان‌جا)

#### ۲-۱-۴. تعیین ضریب اهمیت گزینه‌ها

بعد از تعیین ضرایب اهمیت معیارها، برتری هر یک از گزینه‌ها در ارتباط با هر یک از معیارها مورد قضاوت قرار می‌گیرد. مبنای این قضاوت نیز همان مقیاس سه کمیته ساعتی است و روش نیز مانند مرحله قبل است با این تفاوت که در ردیف وستون ماتریس، گزینه‌ها قرار می‌گیرد.

#### ۳-۱-۴. تعیین امتیاز نهایی گزینه‌ها

از تلفیق ضرایب اهمیت هر معیار یا زیر معیار و هر گزینه به ازای هر معیار یا زیر معیار، امتیاز نهایی هر یک از گزینه‌ها تعیین خواهد شد. برای این کار از «اصل ترکیب

سلسله‌مراتبی» ساعتی استفاده می‌شود که با رابطه زیر قابل محاسبه است:

$$\text{امتیاز نهایی (اولویت) گزینه } j = \sum_{k=1}^n \sum_{i=1}^m W_k (g_{ij})$$

تیمچه امین‌الدوله و  
بررسی میزان مطلوبیت  
کاربردی کارکردی...

ضریب اهمیت معیار  $W_k = K$

ضریب اهمیت زیر معیار  $W_i = i$

امتیاز گزینه  $j$  در ارتباط با زیر معیار  $G_{ij} = i$

براساس امتیاز نهایی گزینه‌ها و با توجه به ارتباط گزینه‌ها با معیارها یا زیر معیارها، گزینه اولویت‌دار یا بهینه انتخاب می‌شود.

#### ۲-۴. اولویت‌بندی راهکارها با استفاده از فرایند تحلیل سلسله‌مراتب

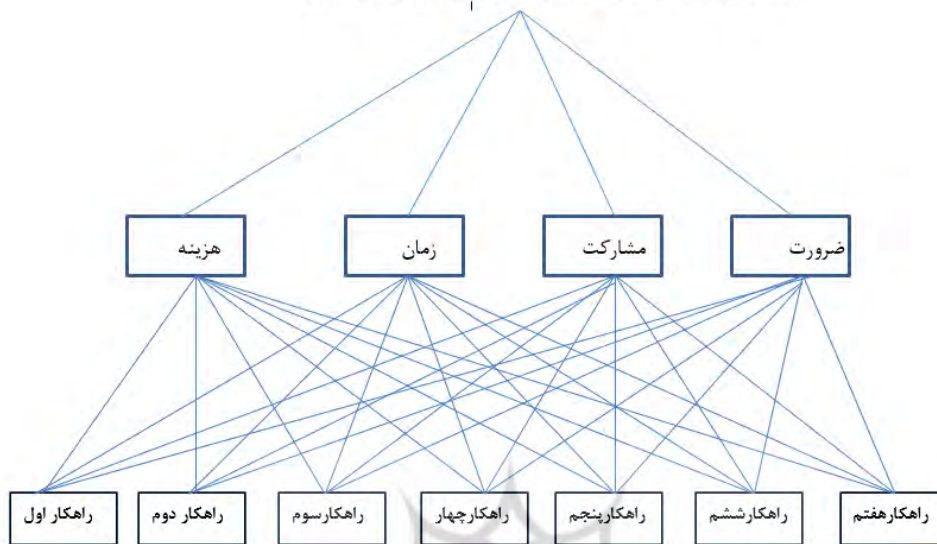
در اولین قدم در فرایند تحلیل سلسله‌مراتبی، ایجاد یک ساختار سلسله‌مراتبی از بهبود مطلوبیت کالبدی کارکردی کاربری‌های تجاری تیمچه امین‌الدوله است که در آن هدف‌ها، معیارها، گزینه‌ها و ارتباط بین آن‌ها نشان داده می‌شود. در رابطه با این مسئله، چهار معیار وجود دارد که عبارت‌اند از: هزینه، زمان، مشارکت و ضرورت و در رابطه با این معیارها ۷ راهکار ارائه شد که این راهکارها عبارت‌اند از:

۱. قرارگیری عناصر پذیرایی از جمله چایخانه در یکی از حجره‌ها
۲. نظارت و کنترل مداوم میراث‌فرهنگی
۳. بهبود زیرساخت‌ها و تأسیسات برق
۴. افزایش تسهیلات رفاهی از جمله سرویس بهداشتی
۵. تشویق سرمایه‌گذاری بخش خصوصی و دولتی در تیمچه
۶. توجه به سیما و منظر تیمچه از جمله استفاده از درب‌های هم‌شکل و قدیمی در حجره‌ها
۷. به‌کارگیری هریک از حجره‌های خالی به‌عنوان مکان‌هایی برای آموزش صنایع

دستی از جمله فرش بافی، گلیم و... گاه علوم انسانی و مطالعات فرهنگی

رتال جامع علوم انسانی

راهکارهای بهبود مطلوبیت کالبدی - کارکردی کاربری های تجاری



نمودار ۱: راهکارهای بهبود مطلوبیت کالبدی کارکردی تیمچه امین الدوله براساس فرایند تحلیل سلسله مراتب

براساس معیار هزینه ضریب اهمیت راهکارها به دست آمد که در نتیجه اولویت راهکارها براساس این معیار عبارتند از: راهکار دوم، راهکار اول، راهکار پنجم، راهکار چهارم، راهکار ششم و فتم، راهکار سوم. (نک: جدول ۱)

جدول ۱: مقایسه زوجی راهکارها با توجه به معیار هزینه

هزینه	راهکار اول	راهکار دوم	راهکار سوم	راهکار چهارم	راهکار پنجم	راهکار ششم	راهکار هفتم	میانگین هندسی	ضریب اهمیت گزینه‌ها
راهکار اول	۱	۵	۳	۳	۷	۵	۳	۸/۲۹	۱/۱۹
راهکار دوم	۱/۵	۱	۷	۵	۱/۳	۵	۷	۸/۹۹	۲/۲۱
راهکار سوم	۱/۳	۱/۷	۱	۱/۳	۱/۵	۱/۵	۱/۳	۱/۱۱	۰/۰۲
راهکار چهارم	۱/۳	۱/۵	۳	۱	۱/۷	۱/۵	۵	۱/۴	۰/۰۹
راهکار پنجم	۱/۷	۳	۵	۷	۱	۵	۷	۴/۷۶	۱/۱۱
راهکار ششم	۱/۵	۱/۵	۵	۵	۱/۵	۱	۱/۵	۱/۴۴	۰/۰۵
راهکار هفتم	۱/۳	۱/۷	۳	۱/۵	۱/۷	۵	۱	۳/۷	۰/۰۵

منبع (نگارندگان)

تیمچه امین الدوله و بررسی میزان مطلوبیت کاربردی کارکردی...

براساس معیار زمان ضریب اهمیت راهکارها به دست آمد که در نتیجه اولویت راهکارها براساس این معیار عبارت‌اند از: راهکار اول، راهکار پنجم، راهکار دوم و سوم، راهکار ششم، راهکار هفتم، راهکار چهارم (نک: جدول ۲)

جدول ۲: مقایسه زوجی راهکارها با توجه به معیار زمان

ضریب اهمیت گزینه‌ها	میانگین هندسی	راهکار هفتم	راهکار ششم	راهکار پنجم	راهکار چهارم	راهکار سوم	راهکار دوم	راهکار اول	زمان
۱/۱۶	۱/۷	۱/۳	۱/۵	۱/۷	۱/۵	۱/۳	۱/۷	۱	راهکار اول
۱/۰۷	۷/۲۹	۷	۵	۱/۳	۵	۷	۱	۷	راهکار دوم
۱/۰۷	۴۱	۱/۳	۵	۱/۷	۱/۳	۱	۱/۷	۳	راهکار سوم
۱/۰۰۳	۴	۱/۳	۱/۵	۱/۷	۱	۳	۱/۵	۵	راهکار چهارم
۱/۱۳	۱۳/۷	۵	۷	۱	۷	۷	۳	۷	راهکار پنجم
۱/۰۰۷	۹۱	۵	۱	۱/۷	۵	۱/۵	۱/۵	۵	راهکار ششم
۱/۰۰۵	۶۱	۱	۱/۵	۱/۵	۳	۳	۱/۷	۳	راهکار هفتم

منبع (نگارندگان)

براساس معیار مشارکت ضریب اهمیت راهکارها به دست آمد که در نتیجه اولویت راهکارها براساس این معیار عبارت‌اند از: راهکار پنجم، راهکار ششم، راهکار دوم، راهکار هفتم، راهکار اول و سوم، راهکار چهارم. (نک: جدول ۳)

جدول ۳: مقایسه زوجی راهکارها با توجه به معیار مشارکت

ضریب اهمیت گزینه‌ها	میانگین هندسی	راهکار هفتم	راهکار ششم	راهکار پنجم	راهکار چهارم	راهکار سوم	راهکار دوم	راهکار اول	مشارکت
۱/۰۰۱	۳۱	۱/۳	۱/۷	۱/۷	۱/۳	۱/۳	۱/۵	۱	راهکار اول
۱/۰۱۳	۲/۵۳	۵	۱/۵	۱/۳	۵	۵	۱	۵	راهکار دوم
۱/۰۰۱	۲	۱/۳	۱/۵	۱/۵	۱/۳	۱	۱/۵	۳	راهکار سوم
۱/۰۰۱۲	۴	۱/۳	۱/۷	۱/۳	۱	۳	۱/۵	۳	راهکار چهارم
۱/۰۲۲	۴/۲	۵	۱/۵	۱	۳	۵	۳	۷	راهکار پنجم
۱/۰۱۹	۱۳/۲	۵	۱	۵	۷	۵	۵	۷	راهکار ششم
۱/۰۰۳	۶۷	۱	۱/۵	۱/۵	۳	۳	۱/۵	۳	راهکار هفتم

منبع: محاسبات نگارندگان

پژوهش‌نامه کاشان  
شماره پنجم (پیاپی ۱۳)  
پاییز و زمستان ۱۳۹۳

بر اساس معیار مشارکت ضریب اهمیت راهکارها به دست آمد که در نتیجه، اولویت راهکارها بر اساس این معیار عبارت‌اند از: راهکار دوم، راهکار پنجم، راهکار چهارم، راهکار ششم، راهکار هفتم، راهکار اول، راهکار سوم. (نک: جدول ۴)

جدول ۴: مقایسه زوجی راهکارها با توجه به معیار ضرورت

ضریب اهمیت گزینه‌ها	میانگین هندسی	راهکار هفتم	راهکار ششم	راهکار پنجم	راهکار چهارم	راهکار سوم	راهکار دوم	راهکار اول	ضرورت
/۰۰۰۴	/۱۴	۱/۳	۱/۵	۱/۷	۱/۵	۳	۱/۷	۱	راهکار اول
/۰۱۹	۵/۹۱	۷	۵	۵	۵	۱/۵	۱	۷	راهکار دوم
/۰۰۰۵	/۲۶	۱/۳	۱/۷	۱/۵	۱/۳	۱	۵	۱/۳	راهکار سوم
/۰۰۵	۱/۳۳	۳	۵	۱/۵	۱	۳	۱/۵	۵	راهکار چهارم
/۰۱۸	۵/۴۳	۵	۵	۱	۵	۵	۱/۵	۷	راهکار پنجم
/۰۰۳	۱/۰۸	۵	۱	۱/۵	۱/۵	۷	۱/۵	۵	راهکار ششم
/۰۰۱	۳۱	۱	۱/۵	۱/۵	۱/۳	۳	۱/۷	۳	راهکار هفتم

منبع (نگارندگان)

#### ۴-۱. تعیین امتیاز نهایی گزینه‌ها

با جمع نمودن امتیازها در هر سطر مجموع امتیاز هر راهکار به دست می‌آید. (نک: جدول ۵) بر این اساس راهکار اول، دوم و پنجم به ترتیب بیشترین امتیاز را در مدل فرایند تحلیل سلسله‌مراتب دارند. بنابراین این راهکارها ضرورت و اولویت مهم‌تری نسبت به بقیه راهکارها دارند.

جدول ۵: امتیاز نهایی راهکارها در مدل فرایند تحلیل سلسله‌مراتب

مجموع	ضرورت	مشارکت	زمان	هزینه	ضرورت
۳۵	/۰۰۰۴	/۰۰۱	/۱۶	/۱۹	راهکار اول
۳۱	/۰۱۹	/۰۱۳	/۰۷	/۲۱	راهکار دوم
/۰۰۷۵	/۰۰۰۵	/۰۰۱	/۰۰۴	/۰۰۲	راهکار سوم
/۰۱۸	/۰۰۵	/۰۰۱۲	/۰۰۳	/۰۰۹	راهکار چهارم
/۲۸	/۰۱۸	/۰۲۲	/۱۳	/۱۱	راهکار پنجم
/۰۳۴	۰۰۳	/۰۱۹	/۰۰۷	/۰۰۵	راهکار ششم
/۰۱۴	/۰۰۱	/۰۰۳	/۰۰۵	/۰۰۵	راهکار هفتم

تیمچه امین‌الدوله و  
پرسی میزان مطلوبیت  
کاربردی کار کردی...



•  
•  
•  
•  
•  
•  
•

## ۵. نتیجه‌گیری

هدف اصلی در این پژوهش، معرفی و شناخت تیمچه امین‌الدوله و ارائه راهکارهایی برای بهبود مطلوبیت کالبدی کارکردی کاربری‌های تجاری سستی بوده است. طی فرایند تحقیق، راهکارهایی با توجه به معیارهای مشخص ارائه شد که با استفاده از مدل فرایند تحلیل سلسله‌مراتب (AHP) به اولویت‌بندی این راهکارها پرداخته شد. در نتیجه اولویت‌بندی راهکارها براساس مجموع معیارها عبارت‌اند از:

۱. قرارگیری چایخانه در یکی از تیمچه‌ها
۲. نظارت مداوم میراث‌فرهنگی
۳. تشویق سرمایه‌گذاری در تیمچه
۴. بکارگیری هریک از حجره‌های خالی به‌عنوان مکان‌هایی جهت آموزش صنایع دستی از جمله فرش‌بافی، گلیم و...
۵. افزایش تسهیلات
۶. استفاده از درب‌های هم‌شکل و قدیمی در حجره‌ها
۷. بهبود زیرساخت‌های برق

### ۱-۵. رهنمودهایی برای سیاست‌گذاری در حوزه برنامه‌ریزی شهری

این مطالعه با استفاده از مدل فرایند تحلیل سلسله‌مراتب (AHP) به راهکارهایی اشاره کرد که می‌تواند مورد توجه برنامه‌ریزان شهری قرار گیرد. رهنمودهایی زیر می‌تواند در سیاست‌گذاری‌های آتی مورد توجه قرار گیرد:

- نظارت مداوم میراث‌فرهنگی موضوعی که ضرورت فراموش‌شده بافت‌های تاریخی کشور است. بنابراین اهتمام در زمینه حفظ و مرمت این سرمایه‌های سستی و معنوی می‌تواند مورد توجه برنامه‌ریزان قرار گیرد.
- تشویق سرمایه‌گذاری در تیمچه. سرمایه‌گذاری آتی در تیمچه می‌تواند به جذب جهانگردان کمک کرده، موجب رشد و توسعه اقتصادی این منطقه شود و ارزآوری ملی را به همراه داشته باشد.
- به‌کارگیری هریک از حجره‌های خالی به‌عنوان مکان‌هایی برای آموزش صنایع دستی از جمله فرش‌بافی، گلیم و... که منجر به ایجاد فرصت‌های شغلی جدید و همچنین سبب جذب گردشگران و آشنایی با صنایع دستی شهر کاشان می‌شود.

- استفاده از درب‌های هم‌شکل و قدیمی در حجره‌ها. حفظ معماری و احیای آن می‌تواند به جذابیت تیمچه و جذب جهانگردان به این منطقه کمک کند.

### پی‌نوشت‌ها:

۱. فرخ‌خان امین‌الدوله کاشی ملقب به امین‌الملک، امیر حضور و امین‌الدوله پسر میرزا مهدی است که در سال ۱۲۹۹ق در کاشان متولد شد. وی در آغاز جوانی از کاشان به تهران آمد و وارد دربار فتحعلی شاه قاجار شد و به خاطر هوش و ذکاوتش مورد عنایت پادشاه واقع شد. فتحعلی‌شاه به او لقب فرخ داد. فرخ‌خان در دوره پادشاهی فتحعلی‌شاه و محمدشاه جزء عمله خلوت و پیشخدمت مخصوص بود؛ ولی در زمان ناصرالدین‌شاه خیلی ترقی کرد و از مقربان و محارم شاه محسوب می‌شد. او بعد از مدتی امین خلوت شد به این صورت که رئیس پیشخدمتان و فراشان خلوتان و به طور کلی کارمندان دربار شد و سمت امین خلوتی را از زمان سلطنت محمدشاه به بعد در خانواده فرخ‌خان امین‌الدوله رسم شد. وی در سال ۱۲۵۲ق برای حل شورش مردم ساری علیه حاکم مازندران (فضلعلی‌خان بیگلریگی قرابانی) عازم ساری شد و غائله را ختم به خیر کرد و بعد در سال ۱۲۵۳ق برای سامان بخشیدن به اوضاع آشفته اصفهان عازم آنجا شد و اوضاع را سامان داد و مدتی نیز در اصفهان ماند. چند سال بعد در سال ۱۲۵۶ق باز برای آرام کردن گیلان از طرف محمد شاه مأمور شد، به آنجا رفت تا به رتق و فتق امور گیلان بپردازد. وی هشت ماه آنجا بود. فرخ‌خان در سال ۱۲۷۲ق ملقب به امین‌الملک شد، و به اخذ نشان تصویر ناصرالدین‌شاه رسید. بعد از مدتی او به استامبول فرستاده شد تا با سفیر انگلستان درباره عثمانی‌ها ملاقات و مذاکره کند. در سال ۱۲۷۳ق فرخ‌خان غفاری (در کتاب تاریخ کاشان نسب ایشان به ابوذر غفاری ذکر شده است) تاریخ کاشان: ص ۳۱۶)) به وساطت امپراتور فرانسه، برای مذاکره با سفیر انگلیس به پاریس رفت و در آخر کار، معاهده پاریس بین او و سفیر انگلیس انعقاد یافت و قرار شد که انگلیس‌ها بنادر و جزایر ایران را خالی کند و ایران نیز سپاه خود را از هرات و افغانستان بیرون ببرد و استقلال آن‌ها را بشناسد و بعدها از هر گونه ادعایی نسبت به آن‌ها صرف‌نظر کند و در حل اختلافاتی که بین ایران و افغانستان بروز نماید، ایران باید به حاکمیت انگلیس راضی گردد. بعد از امضای این قرارداد، افغانستان از ایران به طور کل جدا شد. او همچنین چند صباحی در پاریس و لندن اقامت داشت. او پس از بازگشت از سفارت استامبول به سمت وزارت حضور، یعنی وزیر دربار، مهرداد شاه و ریاست عمله خلوت شاه بر قرار گردید. از اقدامات مهم و قابل ملاحظه امین‌الدوله اعزام چهل و دو نفر از محصلین ایرانی به فرانسه بود که به پیشنهاد نامبرده و موافقت ناصرالدین شاه انجام گرفت. وی مردی زیرک و بااستعداد بود و چون در دربار سه شاه مشغول به کار بود، برای خود تجربیاتی

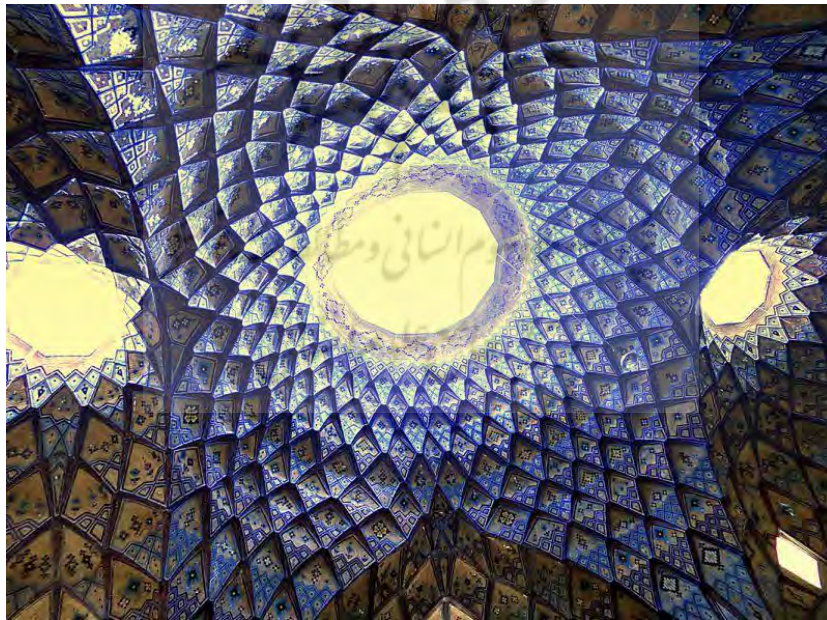
اندوخته بود. او دارای پنج پسر بود که شرح حال دو تن از آن‌ها آمده است. (محمد محمدی، خاندان غفاری ۱، <http://www.pajoohe.com>) فرخ‌خان پس از بازگشت از اروپا به لقب امین‌الدوله منصوب  
تیمچه امین‌الدوله و  
بررسی میزان مطلوبیت  
کاربردی کارکردی...

شد. او در سال ۱۲۷۶ق به عضویت دارالشورای کبریا (مجلس وزرای دربار اعظم) در آمد. با انتصاب محمدخان سپهسالار، امین‌الدوله از مقام درباریش خلع شد و به کاشان رفت، اما پس از مدتی دوباره به دربار بازگشت. امین‌الدوله در کاشان و توابع این شهر اقدامات عمرانی بسیاری انجام داد؛ از جمله ساختن تعداد بسیاری کاروانسرا و قنات در منطقه کاشان که جیمز موریه اینگونه گزارش می‌دهد: «به ما گفتند از زمانی که امین‌الدوله حکومت این بخش از کشور را داشته، صد و پنجاه قنات در جای‌های گونه‌گون این دشت کنده که بهای هر کدام سه هزار تومان است...» (سفرنامه جیمز موریه برگرفته از کاشان در گذر سیاحت، ص ۱۵۴) در سال ۱۲۸۶ق سکنه کرد و مفلوح شد. در سال ۱۲۸۷ امین‌الدوله دچار سکنه دوم شد و طبیبان از بهبودی او قطع امید کردند و سرانجام وی در ۱۸ صفر ۱۲۸۸ درگذشت و در مقبره شخصی خود در قم، در جوار حرم حضرت معصومه (س) به خاک سپرده شد. (کاشانیان نامدار به روایت آلبوم‌خانه کاخ گلستان، ص ۳۱۳)

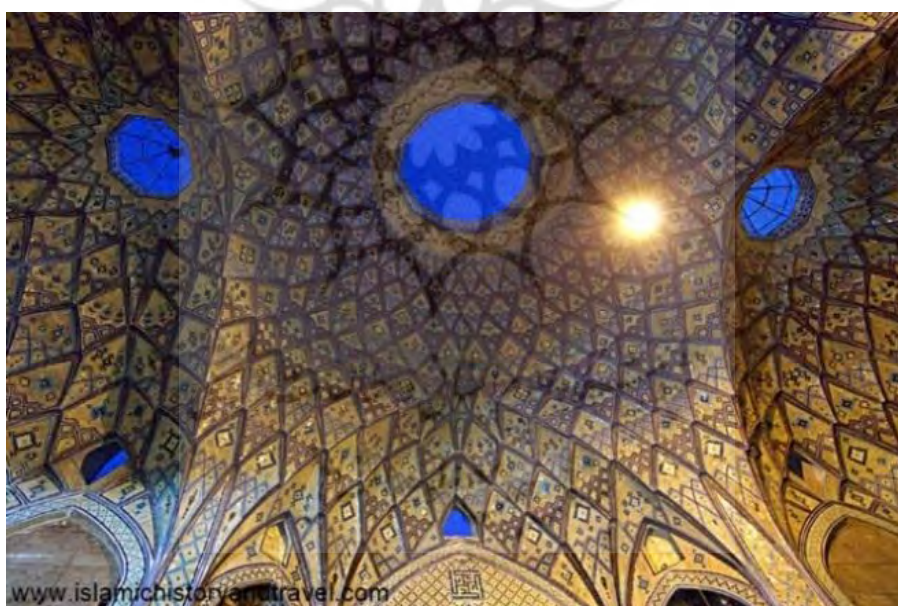
۲. در زمینه بازار مطالعات زیادی انجام شده است که برخی از این منابع عبارت‌اند از: بیگلری (۱۳۵۵)، در مقاله «بازارهای ایران»، به بررسی انواع بازارهای ایرانی و توصیف آن‌ها و جوانب مختلف آن پرداخت و سپس انواع مشاغل موجود در بازار و سیر و آن را مورد بررسی قرار داد. پوراحمد (۱۳۷۶)، در کتاب خود با عنوان *جغرافیا و کارکردهای بازار کرمان*، به بررسی سیر تاریخی پیدایش شهر کرمان و پیدایش بازار آن پرداخته و سپس بنیان و اقتصاد کارکردهای سنتی بازار کرمان را مورد بررسی قرار داده است. شفق (۱۳۸۴)، در کتابی با عنوان *بازار بزرگ اصفهان*، ضمن بررسی کلی بازار، به معرفی تفصیلی بازار اصفهان مبادرت کرده و در آن کتاب، اشاراتی نیز به دیگر بازارهای سنتی ایرانی داشته و آثار تاریخی و معماری بازارهای ایران، به‌ویژه بازار اصفهان را مورد بررسی قرار داده است. شریفی (۱۳۸۶)، در مقاله خود با عنوان «تعامل سازه و معماری در هویت کالبدی بازار ایرانی» با ذکر نمونه‌های بازارهای اصفهان، تبریز و تهران، ارزش‌های فضایی بازار در تلفیق با سازه را مورد بررسی و درس بزرگ معماری ایرانی در هماهنگی سازه و معماری در سازه‌های امروزی را مورد تأکید قرار داده است. سرائی (۱۳۸۹)، در مقاله‌ای با عنوان «تحولات بازارهای ایرانی اسلامی (مورد: بازار یزد)»، با روش توصیفی، تاریخی و کمی، به بررسی اجزای بازار یزد و جوانب مختلف آن پرداخته و به این نتیجه رسیده است که بازار به‌عنوان شاخصه شهر اسلامی در یزد همچنان اعتبار کالبدی و اجتماعی مناسبی را در خود نهفته دارد، اما جلوه‌گاه فعالیت‌های مدرن تجاری نیست. نجفی (۱۳۹۰)، در مقاله «بررسی پایداری در بازار ایرانی (نمونه موردی: بازار وکیل شیراز)»، با بیان اصول پایداری در معماری بافت سنتی و بافت جدید معتقد است که این اصول به ندرت در بافت جدید لحاظ می‌شوند.



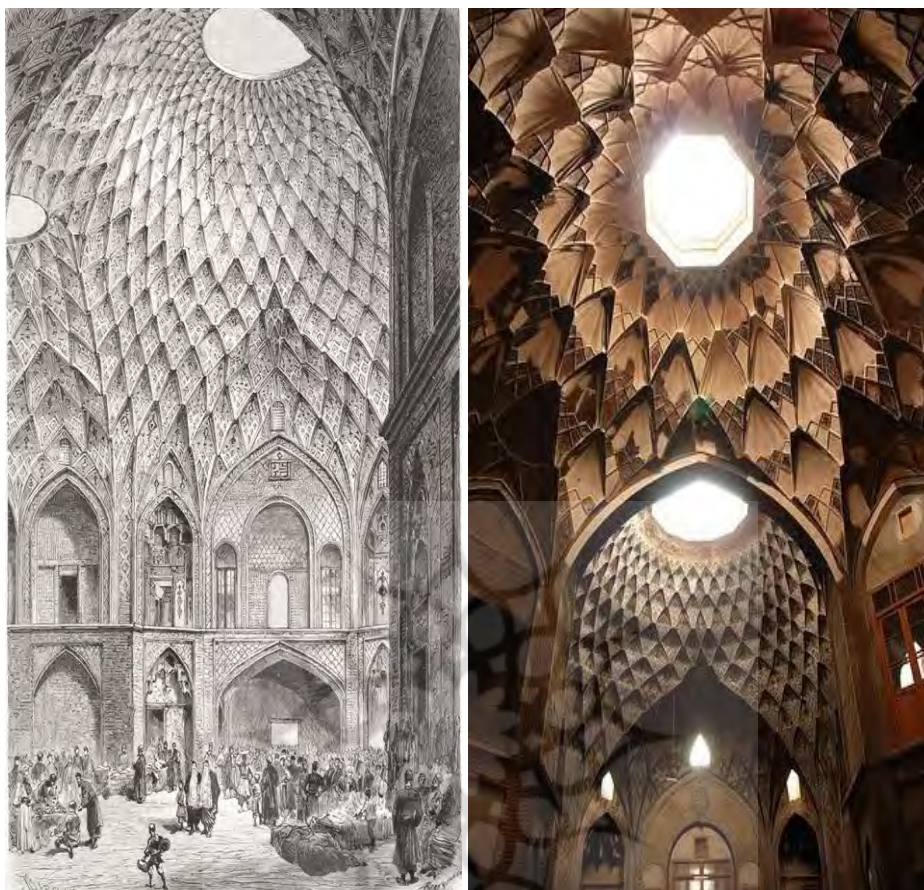
پیوست: تصاویر تاریخی و گردشگری تیمچه امین‌الدوله



تیمچه امین‌الدوله و  
بررسی میزان مطلوبیت  
کاربردی کارکردی...



پژوهش نامه کاشان  
شماره پنجم (پیاپی ۱۳)  
پاییز و زمستان ۱۳۹۳



woodcut no. 95 after photograph, in J. Dieulafoy, *La Perse, la Chaldée et la Susiane: Relation de voyage*, Paris, 1887 (orig. h. 35 cm), unnumbered plate between pp. 194 and 197. Courtesy of the Rare Book and Manuscript Library, Columbia University in the City of New York. And <http://hamgardi.com>

پرتال جامع علوم انسانی

### منابع

- آثار تاریخی شهرستان‌های کاشان و نطنز، حسن نراقی، ج ۳، انجمن آثار و مفاخر فرهنگی، تهران، ۱۳۸۲.

- «ارزیابی عملکرد با روش امتیازات از طریق فرایند تحلیل سلسله‌مراتبی فازی»، اصغر حق‌شناس و تیمچه امین‌الدوله و بررسی میزان مطلوبیت کاربرد کارکردی... سعیده کتابی و محمدرضا داوری، فصلنامه دانش و مدیریت، دوره بیستم، شماره ۷۷، ۱۳۸۶.

- اصول و مبانی برنامه‌ریزی منطقه‌ای، سیدحسین معصومی اشکوری، چ ۵، انتشارات پیام، ۱۳۸۵.  
- ایران، کلداه و شوش، ژان دیدلافوا و شوالیه دونور، ترجمه علی فره‌وشی، چ ۴، دانشگاه تهران، تهران، ۱۳۶۹.

- «بازارهای ایران»، اسفندیار بیگریگی، مجله هنر و مردم، شماره ۱۶۲، ۱۳۵۵.  
- بازار بزرگ اصفهان، سیروس شفقی، سازمان فرهنگی تفریحی شهرداری، مرکز اصفهان شناسی و خانه ملل، ۱۳۸۴.

- بازار تاریخی کاشان، محسن نیازی و فهیمه استرکی، نشر دعوت، ۱۳۸۸.  
- بررسی اقلیمی ابنیه سنتی ایران، وحید قبادیان، چ ۵، انتشارات دانشگاه تهران، ۱۳۸۷.  
- «بررسی پایداری در بازار ایرانی (نمونه موردی: بازار وکیل شیراز)»، نجمه نجفی، مجموعه مقالات دومین همایش معماری پایدار، مرکز آموزشی و فرهنگی سما، همدان، ۱۳۹۰.  
- برنامه‌ریزی فیزیکی جهت احیای بافت قدیم، حسن بیک‌زاده رونق، دانشگاه تربیت مدرس، دانشگاه علوم انسانی.

- پژوهشی عملیاتی پیشرفته، محمدرضا مهرگان، کتاب دانشگاهی، تهران، ۱۳۸۷.  
- تاریخ کاشان، عبدالرحیم کلانتر ضرابی، به کوشش ایرج افشار، چ ۱، امیرکبیر، تهران، ۱۳۵۶.  
- «تحولات بازارهای ایرانی اسلامی (مطالعه موردی بازار یزد)»، محمدحسین سرائی، در فصلنامه مطالعات شهر ایرانی اسلامی، شماره دوم، ۱۳۸۹.

- تصمیم‌سازی برای مدیران، توماس ساعتی، ترجمه علی اصغر توفیقی، سازمان مدیریت صنعتی، تهران، ۱۳۷۸.

- تعامل سازه و معماری در هویت کالبدی بازار ایرانی، احسان شریفی، مجموعه مقالات اولین کنفرانس سازه معماری مرجع دانش، سیویلیکا، ۱۳۸۶.

- «جامعه باستان‌شناسی محققان تلاشگر را از دست داد»، فائق توحیدی، مجله هنر و معماری، شماره ۲۸، بهار ۱۳۷۶.

- «جایگاه عناصر تزئینی تیمچه بزرگ بازار قم در عصر قاجار بررسی تطبیقی با تیمچه‌های حاجب‌الدوله تهران و امین‌الدوله کاشان»، سمانه وفایی و فریناز فرهود، کتاب ماه هنر، ماهنامه تخصصی اطلاع‌رسانی و نقد و بررسی کتاب، شماره ۱۶۱، بهمن ۱۳۹۰.

- جغرافیا و کارکردهای بازار کرمان، احمد پوراحمد، انتشارات مرکز کرمان‌شناسی، ۱۳۷۶.

- خاندان غفاری ۱، محمد محمدی، <http://www.pajoohe.com>

- «رویکرد ریاضی فرایند تحلیل سلسله‌مراتبی AHP»، جمشید صالحی صدیقانی، فصلنامه مدیریت، شماره ۳۲ و ۳۱، ۱۳۸۰.

- ریخت‌شناسی بازار، آزیتا رجبی، شهر آگاه، تهران، ۱۳۸۵.

- «زیر آسمان پرستاره در حاشیه برداشت تیمچه امین‌الدوله کاشانی»، پرفیو پائولو، فرهاد تهرانی، مجید پاییز و زمستان ۱۳۹۳

پژوهش‌نامه کاشان  
شماره پنجم (پیاپی ۱۳)  
پاییز و زمستان ۱۳۹۳



- راسخی، نشریه صغه، شماره ۵۳، ۱۳۹۰.
- سفرنامه جیمز موریه، ابولقاسم سری، طوس، ۱۳۸۶.
- «شهر شرق اسلامی»، اکارت اهلرز، ترجمه و تحریر حسین ضیا توانا و مصطفی مومنی، در فصلنامه تحقیقات جغرافیایی، شماره ۳۲، ۱۳۷۳.
- عدالت اجتماعی و شهر، دیویدهاروی، ترجمه حسامیان و دیگران، شرکت پردازش و برنامه‌ریزی شهری، تهران، ۱۳۷۶.
- فرایند تحلیل سلسله‌مراتبی AHP، حسین قدسی‌پور، دانشگاه امیرکبیر، ۱۳۷۹.
- کاشان در گذر سیاحان، محمود ساطع، نشر دعوت، ۱۳۸۹.
- کاشانیان نامدار به روایت آلبوم خانه کاخ گلستان، حسین محلوچی، بنیاد فرهنگ کاشان.
- کتاب تصمیم‌گیری کاربردی، عادل آذر و علی رجب‌زاده، تهران، صفحه ۸۳-۶۱، ۱۳۸۱.
- گنج‌نامه، حاجی قاسمی، مرکز اسناد و تحقیقات دانشکده معماری و شهرسازی دانشگاه شهید بهشتی، بخش دوم، بناهای بازار، ۱۳۸۳.
- «مدیریت شهری و ساماندهی بافت‌های شهری تاریخی»، حسن اسماعیل‌زاده، نخستین کنگره بین‌المللی طراحی شهری (چکیده مقالات)، انتشارات یادآور، ۱۳۸۵.
- «معاصر سازی بازار سرشور مشهد»، آزاده ابراهیمی کارگر شیرازی و علی عابدزاده، نخستین کنگره بین‌المللی طراحی شهری (چکیده مقالات)، انتشارات یادآور، ۱۳۸۵.
- نظری اجمالی بر شهرنشینی و شهرسازی در ایران، محمد یوسف کیانی، تهران، ۱۳۶۵.
- best practice-Analysis of bank Branches: An Application of DEA in a large Canadian”, c.schaaffnit, D.Rosen, and j.c.paradi, European Journal of operations research, vol. 98, pp.269-289, 2004.
- La Perse, la Chaldée et la Susiane, M, Jane. Dieulafoy, : Relation de voyage, Paris, 1887

پژوهشگاه علوم انسانی و مطالعات فرهنگی  
پرتال جامع علوم انسانی