



گزارش مقدماتی فصل اول کاوش باستان‌شناسی محوطه فیض آباد در بهار 1391

* محسن جاوری

** رضا نوری

*** علی صدرایی

چکیده:

محوطه‌های متعدد باستانی در منطقه کاشان وجود دارد که به دلیل عدم پوشش برنامه‌های پژوهشی باستان‌شناسی، همچنان ناشناخته باقی مانده یا مورد غفلت قرار گرفته‌اند. محوطه فیض آباد یکی از این دست محوطه‌هاست که خوشبختانه با اقبال روبه‌رو گشته و مدتی پس از شناسایی، مورد کاوش قرار گرفته است. این محوطه که در 10 کیلومتری شمال شهر نوش آباد قرار گرفته، در دشتی مسطح واقع شده که امروزه با لایه قطوری از ماسه پوشیده شده است. همانند بسیاری از محوطه‌های باستانی در نگاه اول، فراوانی قطعات سفال پراکنده بر زمین، توجه را به خود جلب می‌کند و با اندکی دقت بیشتر، بقایایی از معماری نیز روی برخی قسمت‌ها به خوبی قابل تشخیص است. با انجام اولین فصل کاوش، بخشی از یک بافت معماری از دل خاک بیرون آمد که به دوره ایلخانی تعلق داشت. داده‌های معماری شامل فضاهای تودرتوست که چینه و خشت سازه اصلی آن‌ها را تشکیل می‌دهد. با توجه به فقدان

* استادیار دانشگاه کاشان / mohsen.javeri@gmail.com

** استادیار دانشگاه کاشان / nourishad.r@gmail.com

*** عضو هیئت علمی پژوهشکده باستان‌شناسی

پژوهش‌نامه کاشان
شماره سوم (پایه 11)
پاییز و زمستان 1392

هرگونه شیء روی کف و فقر کلی این فضاها از حیث آثار، می‌توان این قضیه را ناشی از ترک آگاهانه این محل در طی دوره مذکور دانست که باعث شده تا تمامی وسایل روزمره زندگی از آن جمع‌آوری گردد. دلیلی برای این ترک عمدی هنوز مشخص نشده، اما به عنوان یک فرضیه، تغییرات زیست‌محیطی و بدی ویژگی‌های اقلیمی را می‌توان در نظر گرفت.

کلیدواژه‌ها: کاشان، معماری، فضا، ایلخانی، ترک آگاهانه.

مقدمه

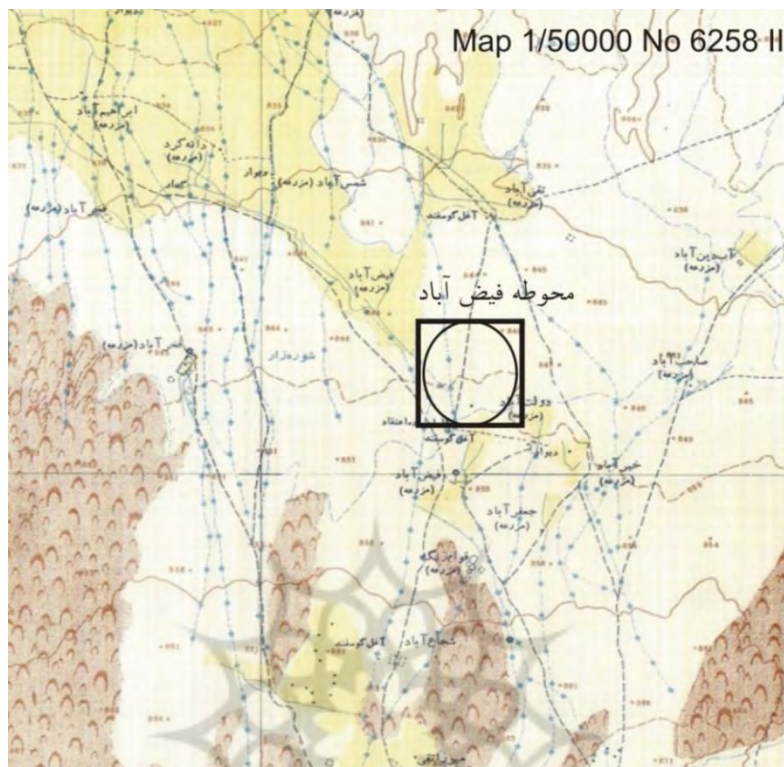
اولین فصل کاوش محوطه فیض‌آباد با هدف آشنایی دانشجویان دوره کارشناسی باستان‌شناسی، با روش‌های علمی کاوش و فعالیت‌های میدانی در باستان‌شناسی در بهار 1391، در محوطه فیض‌آباد، با شرکت دانشجویان ورودی 1388 دانشگاه کاشان، به سرپرستی مشترک آقایان دکتر محسن جاوری، دکتر رضا نوری و آقای علی صدراپی، به مدت 30 روز از تاریخ 1391/2/24 براساس مجوز 912/208/119 پژوهشکده باستان‌شناسی صورت پذیرفت.

محوطه تاریخی فیض‌آباد در موقعیت $37^{\circ}10'24''$ شمالی و $51^{\circ}10'6''$ شرقی در شمال غربی شهر آران و بیدگل و 10 کیلومتری شمال شهر نوش‌آباد در استان اصفهان قرار گرفته است (نقشه 1).



نقشه شماره 1: موقعیت محوطه فیض‌آباد در استان اصفهان

گزارش مقدماتی فصل
اول کاوش باستان‌شناسی
محوطه فیض‌آباد
در بهار 1391

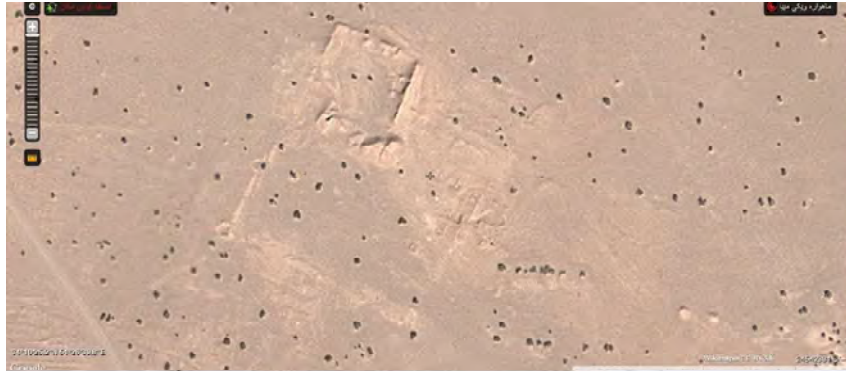


نقشه شماره 2: موقعیت فیض آباد روی نقشه 1 به 50000



نقشه شماره 3: کروکی موقعیت محوطه فیض آباد

پژوهش نامه کاشان
شماره سوم (پایه 11)
پاییز و زمستان 1392



تصویر 1: تصویر ماهواره‌ای از محوطه فیض آباد و موقعیت داده‌های معماری بر سطح آن

این محوطه که در گذشته، به صورت روستایی بین راهی بوده، اکنون متروک شده و با گسترش منطقه نوش آباد به صورت توابع این شهر درآمده، هم‌اکنون همراه با شهر نوش آباد، در تقسیمات کشوری، جزء شهرستان آران و بیدگل در شمال شهرستان کاشان قرار دارد.

مسیر مهم ارتباطی منتهی به فیض آباد، یکی مسیر روستای تقی آباد است که در 3 کیلومتری شمال فیض آباد و دیگری راهی فرعی است که در 6 کیلومتری مسیر جاده نوش آباد - فیض آباد از راه اصلی جاده شده (نقشه 2) و به مجموعه تاریخی فخرآباد و قلاع تاریخی هاشم آباد و شمس آباد کدیش منتهی می‌شود (نقشه 3).

این محوطه 42 هکتار وسعت دارد و علاوه بر پراکندگی قابل توجه سفال بر سطح آن و مشخص بودن برخی سازه‌های معماری (تصویر 1) در بخش‌هایی از آن و عدم کاوش‌های باستان‌شناسی در این محدوده، انجام کاوش باستان‌شناسی می‌تواند به مشخص شدن وضعیت این بخش از منطقه کاشان در طی دوره ایلخانی کمک نموده و مسائلی را که در زمینه مباحث تاریخ معماری و شهرسازی دوره مذکور وجود داشته، مشخص کند.

1. شرایط اقلیمی

1-1. آب‌وهوا

از نظر آب‌وهوایی، محوطه فیض آباد همانند مناطق اطرافش، به دلیل همجواری با گزارش مقدماتی فصل اول کاوش باستان‌شناسی محوطه فیض آباد در بهار 1391. دشت کویر و دوری از رشته کوه‌های البرز، دارای آب‌وهوایی گرم و خشک است. میزان بارش سالیانه آن به طور میانگین، 140 میلی‌متر است.

2.1. پوشش گیاهی

پوشش گیاهی محوطه فیض آباد بیشتر دربردارنده درختچه‌های تاق و گز، بوته‌های خار و گیاه اسپند است که تقریباً در تمامی سطح محوطه به صورت پراکنده دیده می‌شدند.

3.1. پوشش جانوری

بیشترین نوع جانوران مشاهده شده در محوطه، شامل انواع موریانه، سوسک، مارمولک و موش صحرائی است که در کنار آن‌ها خزندگان همچون مار و عقرب نیز زیست می‌کنند.

4.1. نوع خاک

از لحاظ جنس خاک، بیشتر سطح محوطه ریگزارهای شن و ماسه دارای بافت پودری پوشانده است که به سادگی بر اثر وزش تندباد جابه‌جا می‌شود.

2. آثار و بناهای تاریخی مهم موجود در محوطه

1.2. امامزاده سلیمانیه

واقع در شمال غربی محوطه (نقشه 3) و اولین مکان قابل توجه در انتهای مسیر نوش آباد - فیض آباد و اولین مکان قابل توجه در انتهای مسیر نوش آباد - فیض آباد است. این بنا دارای معماری کویری و شامل صحن، ایوان، رواق و اتاق‌های متعدد دوره متأخر است.

2.2. قلاع خشتی

در منتهی‌الیه شرق محوطه دو قلعه متروکه وجود دارد که به خوانین منطقه طی اواخر دوره قاجار و دوره پهلوی تعلق دارد. این بناها هم‌اکنون متروکه‌اند و با توجه به روند فرسایش، در حال ویرانی تدریجی هستند.

3.2. قنات

چهار رشته قنات موازی یکدیگر که در قسمت شمال غربی محوطه و نزدیکی امامزاده سلیمانیه واقع شده‌اند. (نکته قابل ذکر آنکه جنس خاکی که قنات‌ها بر روی آن قرار گرفته‌اند، از نوع خاک نرم دارای لایه‌های ترک خورده و پوشانده شده با نمک است که نشان از وجود منابع آب‌های زیرزمینی در گذشته فیض آباد و این منطقه می‌دهد. قنات‌های مزبور در حال حاضر خشک و فاقد کارکرد هستند.

پژوهش‌نامه کاشان
شماره سوم (پابی 11)
پاییز و زمستان 1392

3. پیشینه استقراری شهر نوش آباد و محوطه‌های اطراف

شهر نوش آباد با توجه به سه عامل اصلی راه ارتباطی اصفهان - ری به خراسان قدیم، اقلیم نسبتاً مناسب آب و هوایی و وجود دو رودخانه در شرق و غرب نوش آباد که امکان زندگی کشاورزی را فراهم می‌کرده، شکل گرفته و تا زمان حاضر تداوم یافته است. هسته اصلی شهر نوش آباد با توجه به پاره‌ای متون در دوره ساسانی، با نام «نوش آباد» شکل گرفته (تاریخ قم، ص 77؛ قس جغرافیای تاریخی منطقه کاشان در تاریخ قم، ص 95؛ آثار تاریخی کاشان و نطنز، ص 241) و با توجه به شرایط ذکر شده، استقرارهای این منطقه رو به سمت شمال گسترش یافتند. به خاطر اقلیم مناسب و راه کاروان‌رو، ابریشم این منطقه مورد توجه حاکمان در ادوار متعدد بوده است. (الاعلاق النفیسه، ص 223 و 224) یکی از این استقرارها محوطه فیض آباد است که در ده کیلومتری شمال فیض آباد و در امتداد همین مسیر کهن ارتباطی قرار دارد. برخی آثار دیگر با قدمت تاریخی در پیرامون شمال محوطه تاریخی فیض آباد عبارت‌اند از: چند قلعه متروکه شامل قلعه فخرآباد، قلعه کیش، قلعه خیرآباد، قلعه تقی آباد و قلعه شمس آباد. در همین خصوص، یکی از وسیع‌ترین استقرارهای منطقه با معماری قابل توجه محوطه تاریخی فیض آباد است که براساس یافته‌های سطحی از جمله سفال، دوره حیات و آبادانی آن به سده‌های هشتم تا یازدهم هجری قمری می‌رسد. با توجه به عدم قدمت زیاد محوطه، تفکیک آثار معماری برجای مانده از سایر نهشت‌ها به سادگی امکان‌پذیر بوده و محل مناسبی برای انجام کاوش آموزشی باستان‌شناسی است. از طرف دیگر عوامل محیطی مانند طوفان، حرکت ماسه‌های روان، پیشروی بیابان، پایین آمدن سطح رودخانه و در نتیجه خشک شدن آن، زلزله، اتمام استفاده از راه ارتباطی ابریشم و خشک شدن قنات‌ها، نهایتاً در طول زمان به گسترش کویر منجر شد و در نتیجه استقرارهای طول این مسیر به تدریج متروک یا از رونق افتادند و در نتیجه بیشتر آن‌ها مثل فیض آباد پس از ترک ساکنان در زیر خاک مدفون شدند و سکونت اصلی در شهر نوش آباد متمرکز شده است.

4. کاوش در محوطه

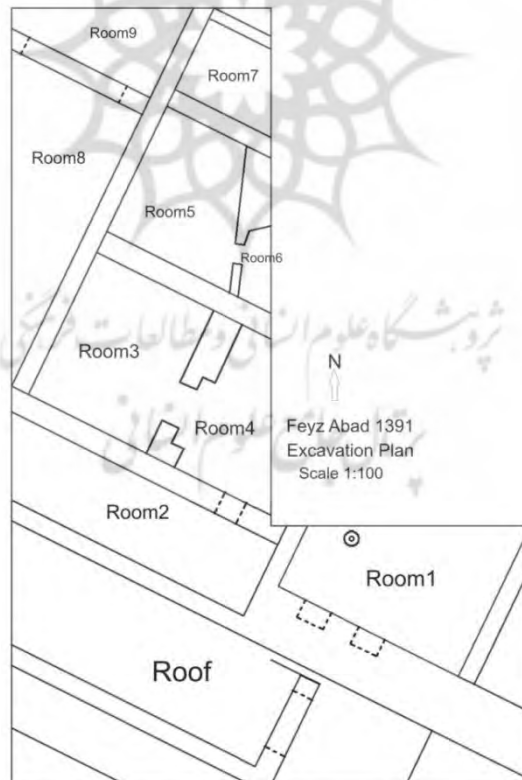
برنامه کاوش در این فصل، با تشکیل چهار کارگاه 5×5 متری با نام‌های A, B, C, D با

گزارش مقدماتی فصل
اول کاوش باستان‌شناسی
محوطه فیض آباد
در بهار 1391

فرم L شکل (نقشه‌های 4 تا 6) هدایت گردید. محل انتخابی بر روی سطح خود، رد و بقایایی از دیوارها و فضاها را نشان می‌داد که به دست آمدن بخشی از یک بافت معماری طی کاوش را به طور کامل توجیه می‌کرد؛ لذا انجام کاوش در این قسمت از تپه ترتیب داده شد. در ادامه، جزئیات مربوط تبیین می‌شود. (تصویر 2)

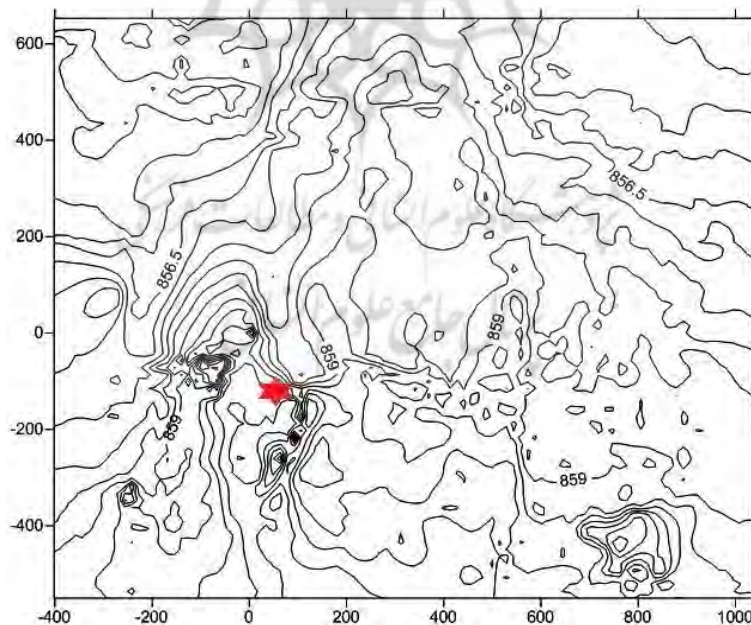


تصویر 2: موقعیت کارگاه حفاری و ترانسه‌ها



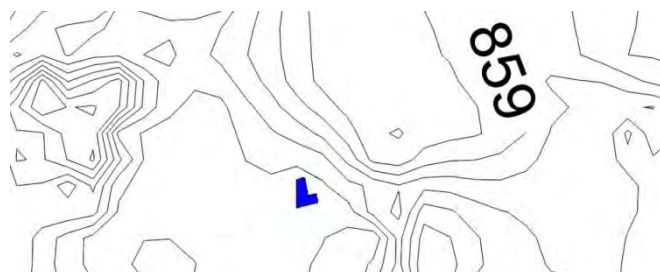
پژوهش‌نامه کاشان
شماره سوم (پایه 11)
پاییز و زمستان 1392

ترانسه A دارای جهت شمالی- جنوبی در ابعاد 5×5 متر است که پس از اختصاص به یک گروه شش نفره دانشجویی و تقسیم وظایف اعم از حفر، انتقال خاک، ثبت یافته‌ها و ثبت موقعیت روی پلان روزانه، مورد حفاری قرار گرفت. خاک سطح این ترانسه شامل یک لایه نرم ماسه‌ای بود که به سادگی برطرف و برداشته می‌شد و نیاز به تلاش زیاد برای کلنگ زدن نداشت، به طوری که به سهولت با بیلچه قابل جابه‌جایی بود و استفاده از کلنگ برای انجام کاوش را گاهی عملاً کم‌رنگ می‌کرد. شایان ذکر است حضور ماسه‌های روان که یک پدیده عمومی جغرافیایی در این منطقه است، در طول زمان، این محوطه را طی یک روند تدریجی در خود مدفون کرده است؛ یعنی درست پس از ترک محل توسط ساکنان آن با آغاز این پدیده مواجهیم؛ پدیده‌ای که همچنان در حال عمل کردن است، به طوری که با پایان هر روز کار حفاری و شروع روز بعد، سطح محدوده کاوش با لایه‌ای محسوس از ماسه پوشانده می‌شد که بسته به میزان سرعت وزش باد ضخامت آن متفاوت بود. در کل، این محوطه دارای سطحی نسبتاً هموار و کم عوارض است، به طوری که برون‌زدها و عوارض موجود روی سطح آن مصنوعی و دربردارنده بناها و آثار موجود در منطقه، شامل امامزاده و ساختمان‌های وابسته به آن در جنوب و غرب و کاروانسرا در شرق است (نقشه‌های 4 تا 6).

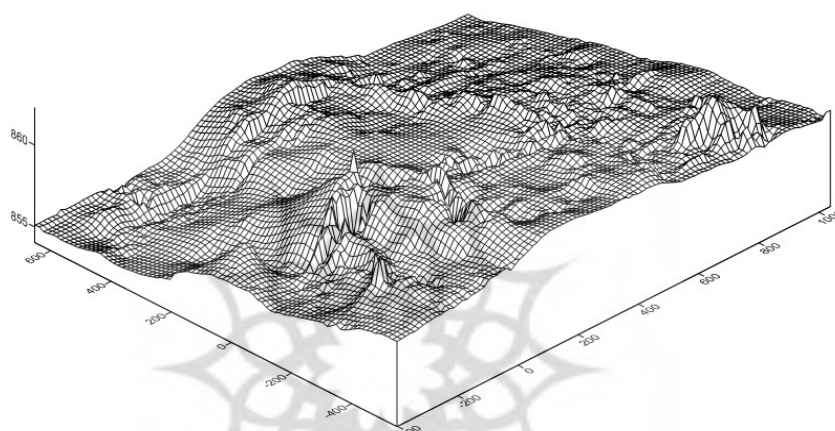


نقشه شماره 4: نقشه توپوگرافی محوطه فیض آباد، برداشت بهار 1391 دانشگاه کاشان

گزارش مقدماتی فصل
اول کاوش باستان‌شناسی
محوطه فیض آباد
در بهار 1391



نقشه شماره 5: موقعیت محدوده کاوش روی نقشه توپوگرافی



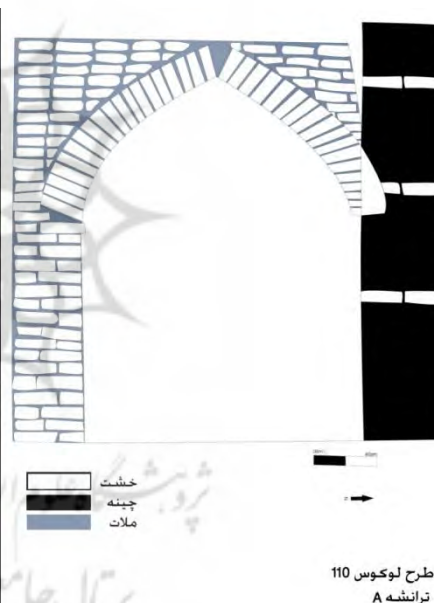
نقشه شماره 6: توپوگرافی و عوارض محوطه فیض آباد

در برخورد اول روی سطح زمین، ردهایی از بقایای معماری قابل تشخیص است که به دیوارها و سایر فضاهای معماری تعلق دارد و کار انتخاب محل برای کاوش را آسان می‌کند، به طوری که با برطرف کردن اندکی از خاک سطحی می‌توان به بقایای معماری دست یافت و حفاری را با سادگی بیشتر اداره کرد. هرچند کار کاوش ساده به نظر می‌رسید، در عمل، با توجه به برخورد به سازه‌های معماری و فضاهایی که در زیر ماسه‌ها مدفون شده بودند، تخلیه ماسه‌ها بسیار انرژی‌بر و طاقت‌فرسا بود، زیرا در عمل، حجم زیادی از شن و ماسه‌ای که طی قرون فضاها را پر کرده بودند، طی روند کاوش بیرون برده شدند.

پژوهش‌نامه کاشان شماره سوم (پایه 11) پاییز و زمستان 1392 در اینجا خلاصه‌ای از یافته‌های معماری حاصل از کاوش‌های باستان‌شناسی، در چهار

5. معماری

ترانشه تحت حفاری ارائه می‌شود. این داده‌ها شامل فضاهایی تودرتو یا مستقل بود که از بخش جنوبی کارگاه رو به شمال، به ترتیب از اتاق یک تا اتاق هفت نامگذاری شدند که در ادامه، به معرفی ویژگی‌های هر یک خواهیم پرداخت. در بخش غربی ترانشه A یک قوس زیبای خستی وجود دارد که به شیوه ضربی اجرا شده که براساس تناسبات دوره ایلخانی، قوسی بلند و کشیده است. با توجه به اینکه در این فضا آوار سقف شناسایی نشد و آوار برداشت شده فقط شامل آوار دیوار بود و نیز با توجه به این مسئله که هیچ نشانه‌ای از سقف بر روی فضای مقابل آن مشاهده نمی‌شود، این طاق، ورودی از یک فضای سرباز (احتمالاً کوچه) به یک فضای سرپیته بوده است. در واقع، این دهانه طاق را باید ورودی این واحد ساختمانی در نظر بگیریم.



تصویر 3: طرح نمای دهانه طاق به دست آمده

در این ترانشه، در اتاق شماره 1، دو طاقچه بر بدنه شمالی آن قرار دارد که دارای گزارش مقدماتی فصل اول کاوش باستان‌شناسی محوطه فیض‌آباد در بهار 1391 وجود تجمع خاکستر از کارکرد آن فضا به عنوان مطبخ خیر می‌دهد. بدنه سفالین تنور

مذکور به شدت دچار فرسودگی شده بود، به طوری که در صورت تخلیه تنور به طور کامل فرو می‌ریخت؛ لذا از تخلیه خاک موجود در آن امتناع شد. دور تا دور تنور با آجرهای شکسته هموار و یکدست شده بود. اثر اجرای طاق به شیوه ضربی و با استفاده از خشت بر روی پی ایجاد شده با چینه قابل توجه است. شایان ذکر است در تمامی این ساختمان، پی‌ها از چینه ساخته شده و از پاکار به بعد، برای اجرای قوس، از خشت استفاده کرده‌اند که ابعاد مشخص $25 \times 25 \times 5$ سانتی‌متر دارند.



تصویر 4: نمایی از طاقچه‌های موجود روی دیوار شمالی اتاق شماره 1

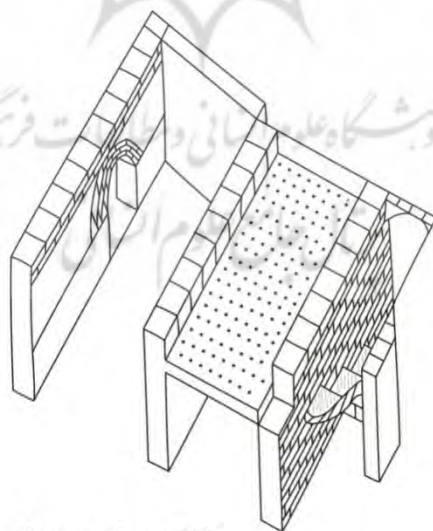


تصویر 5: تنور به‌دست‌آمده روی کف اتاق 2

پژوهش‌نامه کاشان
شماره سوم (پایه 11)
پاییز و زمستان 1392

نکته مهم درباره این ترانشه، عدم وجود قابل توجه بقایا و مواد فرهنگی دیگر است. با پیشرفت روند کاوش، این امید وجود داشت که با رسیدن به کف‌های فضاها، به مواد و بقایای فرهنگی از نوع منقول دسترسی پیدا خواهیم کرد، اما دقیقاً برعکس، در این فضاها به جز یک قطعه استخوان که احتمالاً به دنده گوسفند یا بز تعلق دارد، یک قطعه آجر شکسته و قطعه‌ای از یک النگوی شیشه‌ای، هیچ اثر دیگری به دست نیامد؛ به عبارت دیگر، کف‌ها فاقد هر گونه یافته فرهنگی و تخلیه شده بودند. این کیفیت می‌تواند ناشی از ترک آگاهانه این محوطه توسط ساکنان و بردن همه ملزوماتشان باشد.

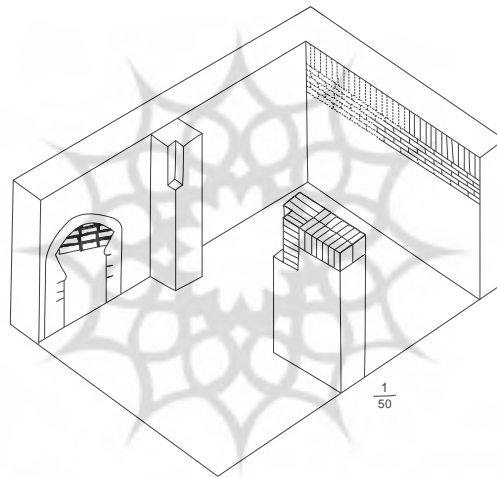
در ترانشه B مهم‌ترین یافته معماری، بقایای پلکانی است که به بام مجموعه راه می‌دهد و بر اثر مرور زمان، به شدت فرسایش یافته است (طرح). اتاق شماره 2 نیز در شمال این ترانشه مشخص شد که دیواره آن به طور عمد، مدتی پس از احداث با ایجاد یک منفذ که با تخریب دیوار همراه بوده، به اتاق شماره 3 راه داده شده است. در ترانشه C دو فضای معماری به دست آمد که به نام اتاق‌های 3 و 4 نامگذاری شدند. این اتاق‌ها به صورت تودرتو از طریق یک دهانه به هم مرتبط‌اند. جرزهای این دهانه به گونه‌ای ساخته شده‌اند که با اجرای لنگه‌های روی هریک، اجرای سقف را مقدور می‌کرده‌اند. این کار از نظر معماری، تمهیدی استادانه محسوب می‌گردد (طرح).



Isometrec T:B
Scale:1/50



تصویر 6: اتاق‌های 3 و 4 قبل از تکمیل حفاری



در ترانسه D چهار فضای دیگر شامل اتاق‌های 5، 7، 8 و 9 به دست آمد. مهم‌ترین آن‌ها فضای شماره 8 بود که با توجه به اهمیت آن، در مقاله ای دیگر توضیح داده می‌شود. نکته مهم این است که در این فضا هیچ اثری از سقف و بقایای مربوط شامل پاکار و قوس دیده نمی‌شود. نتیجه اینکه این فضا یک مکان باز بوده است. اما نکاتی در این باره وجود دارد که:

1. این مکان یک حیاط است که به بیرون راه نداشته، بلکه راه دسترسی به اتاق‌ها در بخش شرقی و غربی (خارج از محدوده کاوش) خود بوده است.

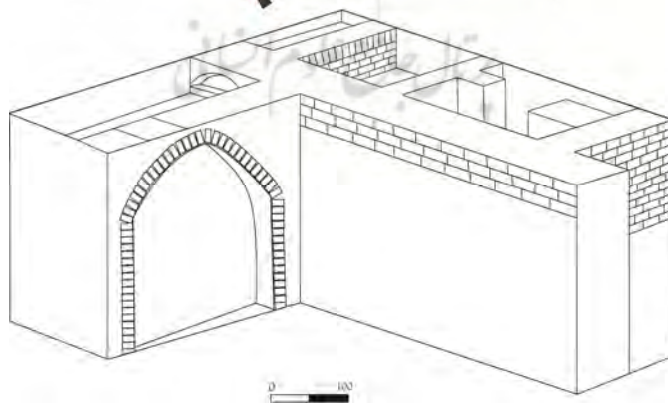
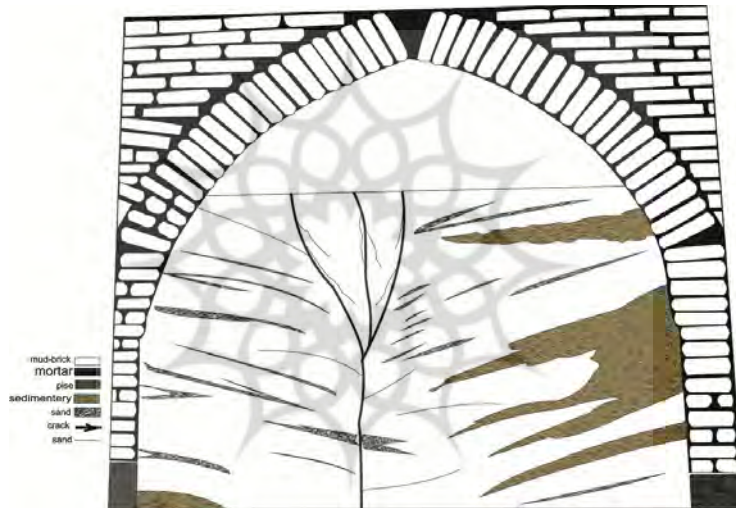
2. این مکان حیاط بوده و به بیرون راه داشته که از طریق هشتی می‌توانسته صورت

گیرد. شایان ذکر است عدم امکان گسترش کاوش مانع کسب این اطلاعات شد.

پژوهش‌نامه کاشان
شماره سوم (پایه 11)
پاییز و زمستان 1392



تصویر 7: دهانه طاق بین دو فضای 8 و 9



گزارش مقدماتی فصل
اول کاوش باستان‌شناسی
محوطه فیض آباد
در بهار 1391

نتیجه‌گیری

آثار به‌دست‌آمده در این فصل، از کاوش یک واحد ساختمانی است که از اتاق‌های تو در تو با ابعاد مختلف تشکیل شده که دارای یک ورودی مشترک است. در ضمن، این واحد ساختمانی دارای یک پلکان در قسمت جنوبی بوده که دسترسی به بام را میسر می‌کرده است؛ البته اثری از طبقه دوم در این ساختمان دیده نمی‌شود و احتمالاً پلکان صرفاً عملکرد ارتباطی با بام داشته است.

پی‌ها در همه بخش‌های ساختمان، از جنس چینه ساخته شده‌اند که قبل از رسیدن به محل پاتاق، با یک تغییر در مصالح با خشت جایگزین شده‌اند. این شیوه معماری یعنی ایجاد دیوارها از چینه و سقف از خشت، شیوه‌ای است که سابقه کهنی در این منطقه و در کل مناطق کویری دارد و در فصل سرما از نفوذ هوای سرد و در فصل گرما از تأثیر هوای گرم به داخل ساختمان جلوگیری می‌کند. خشت‌های استفاده‌شده در این ساختمان، حضور یک اندازه استاندارد را نشان می‌دهند و ابعادشان $25 \times 25 \times 5$ سانتی‌متر است و به دو صورت رج‌چین و هرّه‌ای چینش دارند. شیوه اجرای چفدها و طاق‌های به‌کاررفته در این اتاق‌ها از دو شیوه ضربی و پَر است.

در یکی از فضاها (اتاق شماره 1) تنوری به دست آمد و کفی که بخش‌هایی از آن پوشیده از خاکستر بود و می‌توان آن را قسمتی از فضای مطبخ تلقی کرد. تعیین کاربری قطعی برای سایر اتاق‌های ساختمان به دلیل اینکه بخش‌هایی از این واحد ساختمانی در خارج از ترانشه واقع شده، مقدور نیست، ولی آنچه مسلم است مؤید یک واحد ساختمانی است که از فضاهای کوچک و بزرگ خدماتی بهره‌مند بوده؛ فضاهایی که با توجه به ابعادشان می‌توانسته‌اند به یک خانه روستایی تعلق داشته باشند. در واقع به عنوان یک نتیجه کلی، محوطه فیض‌آباد را می‌توان یک روستای متروکه عنوان کرد که زمان آن با توجه به داده‌های سطحی و نیز برخی شواهد حاصل از کاوش، اعم از سفال به سده‌های هفتم تا نهم هجری قمری می‌رسد که در همان حوالی زمانی به دلایل نامشخص متروک شده است. فقدان مواد فرهنگی و آثار مرتبط با فعالیت‌های روزمره و خانگی روی کف فضاهای به‌دست‌آمده، به روشنی نشانگر ترک آگاهانه محوطه است.

پژوهش‌نامه کاشان
شماره سوم (پابی 11)
پاییز و زمستان 1392

منابع

- آثار تاریخی کاشان و نطنز، حسن نراقی، انجمن آثار و مفاخر فرهنگی، تهران، 1374.
- الاطلاق النفیسه، احمد بن عمر بن رسته، ترجمه و تعلیق حسین قره‌چانلو، امیرکبیر، تهران، 1365.
- تاریخ قم، حسن بن محمد بن حسن قمی، ترجمه حسن بن علی قمی (806 هجری)، تصحیح سید جلال‌الدین تهرانی، توس، تهران، 1361.
- «جغرافیای تاریخی منطقه کاشان در تاریخ قم»، محمد مشهدی نوش آبادی، کاشان‌شناخت، شماره اول، بهار 1384.



گزارش مقدماتی فصل
اول کاوش باستان‌شناسی
محوطه فیض‌آباد
در بهار 1391



.

.

.

.

.

.

.