

شده آموزش هنر
 ۳۶
 دوره سوم شماره ۲
 بهار ۱۳۸۵

بشر از بدو خلقت تاکنون در جهت به تسخیر درآوردن طبیعت کوشیده است؛ چه با شکار حیوانات و چه با ضبط و به تصویر کشیدن آن روی دیوارهای غارها و حتی با ترسیم آن بر روی لباس و پوشاکش. تاریخ دقیقی در مورد این که بشر از چه زمانی روی پوشاکش نقش کرده است در دست نیست، ولی آثار به دست آمده از لباس های چندین هزار سال پیش نمایانگر این است که نقش هایی هر چند کوچک در گوشه و کنار حاشیه ی لباس ها وجود داشته اند. با توجه به نقش های مصری مربوط به هزاره ی قبل

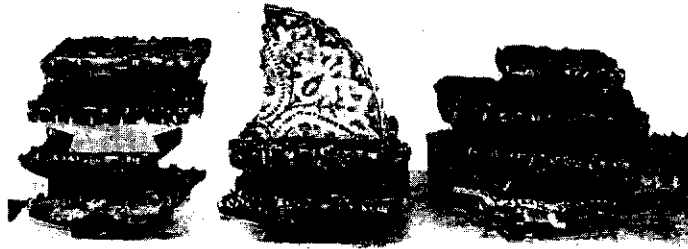
از تاریخ، می توان نقش های منظم و هندسی را به صورت حاشیه در دامن مصریان دید. همچنین، تندیس های مربوط به آشوریان و بابلیان در هزاره ی اول قبل از میلاد با لباس های نقش دار، نشانگر قدمت تاریخی طراحی روی پارچه است. البته این نقش ها به صورت نقش های بسیار ساده و یکنواخت هستند که به تدریج در طول تاریخ بیش تر و متنوع تر شده اند؛ به طوری که بر لباس های دوران صفویه نقش هایی متنوع و زیبا مشاهده می کنیم که بسیار هنرمندانه و ظریف کار

شده اند. بیش تر این نقش ها به صورت بافت در پارچه های زربفت، ترمه و... هستند که می توان گفت، اوج طراحی پارچه از نظر استفاده از نقش ها، موتیف ها و ظرافت کار بوده اند. پس از آن دوران، به تدریج نقش ها ساده تر شدند و با توجه بیش تر به فناوری و صنعت، شعار ساده کردن و به ظرایف و دقیق کاری توجه نداشتن، در همه ی جنبه ها هنری و صنعتی به وجود آمد که طرح پارچه نیز خارج از این جریان نبود. نقش زدن بر روی پارچه به صورت بافت و چاپ انجام می گیرد که قدمت بافت نقش های پارچه بیش تر از چاپ روی آن هاست. از بافت های سنتی همان طور که قبلاً ذکر شد، می توان به زری و ترمه اشاره کرد، و از چاپ های سنتی می توان چاپ کلاغه ای یا باثیک و قلمکار را نام برد. البته چاپ های سنتی در کشورهای دیگر نظیر چین، ژاپن، هند، اندونزی و... نیز به چشم می خورد که کمابیش شبیه به چاپ سنتی کلاغه ای و قلمکار است. با پیشرفت و توسعه ی صنعت و برای سرعت بخشیدن به کار، دستگاه های چاپ و بافت اختراع و به تدریج کامل شدند. در حال حاضر، موارد استفاده از طرح روی پارچه وسعت یافته و فقط مربوط به لباس و پوشاک نیست، بلکه شامل طرح روی کاغذهای دیواری، کفپوش ها، پرده، مبلی و... نیز می شود.



پروانه قاسمیان دستچردی





چاپ

چاپ پارچه به طور خصوصی و دلخواه امری است ممکن، زیرا شما با انواع تکنیک‌های چاپ‌های دستی قادر به انجام آن خواهید بود؛ تکنیک‌هایی از قبیل چاپ با مهر، چاپ شابلون، نقاشی روی پارچه، برداشت رنگ یا سفید کردن پارچه و ترکیبات آن. مطمئناً هر فردی قادر به انجام این تکنیک‌ها با موفقیت کامل خواهد بود.

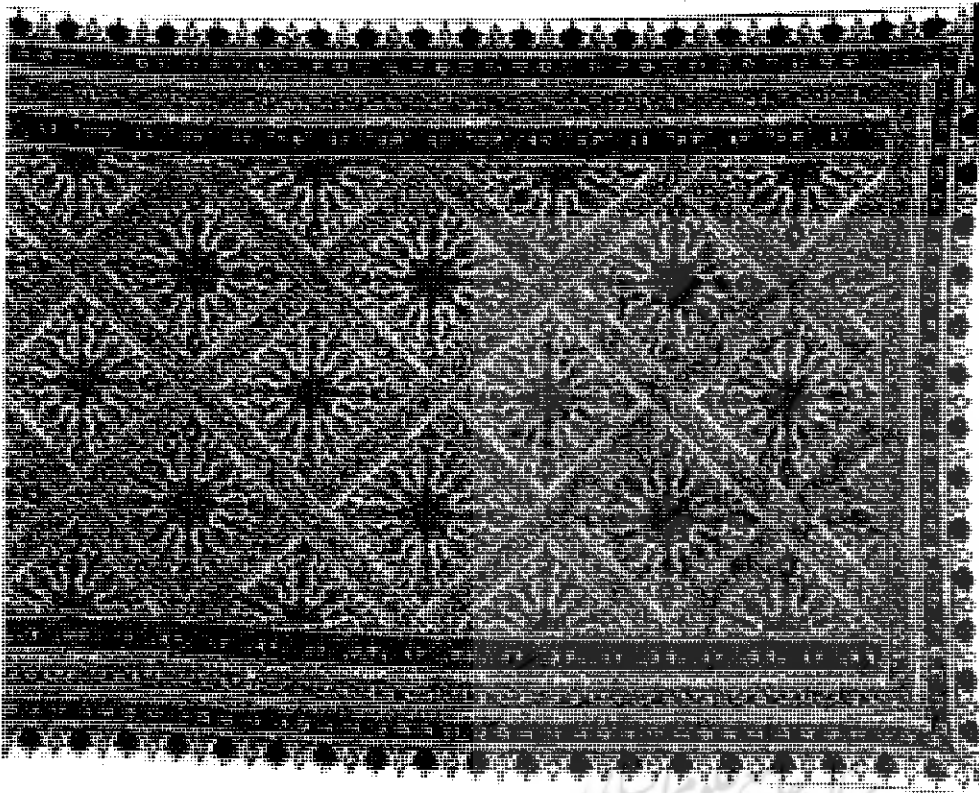
معمولاً در ابتدای کار گفته می‌شود که به اطرافتان به دقت توجه کنید. محیط اطرافتان سرشار از بافت است؛ بافت‌هایی قابل چاپ که هر کدام در نقش یک مهر برای چاپ عمل می‌کنند. نکته‌ی مهم این است که بافت‌ها را از محیط طبیعی دریافت کنید، نه از عکس‌های کتاب یا ژورنال‌ها.

مکان چاپ

فضای چاپ اگر بزرگ باشد، بسیار ایده‌آل است. محیط آن نباید گرم یا سرد باشد. داشتن میز نیز الزامی است. البته اگر چنین فضایی را نتوانستید ایجاد کنید می‌توانید در آشپزخانه، اتاق نشیمن یا اتاق پذیرایی مراحل چاپ را انجام دهید؛ مشروط بر این که هوا را بتوان تصفیه کرد و میز و کف زمین قابل شست‌وشو باشد. می‌توانید زمین را با کفپوش پلاستیکی بپوشانید تا راحت‌تر تمیز شود. همچنین به قفسه یا کمدی برای قراردادن وسایل، شیر آب و محل شست‌وشو برای ترکیب رنگ‌ها یا شستن ابزار تا مواد چاپ روی وسایل نمانند و باعث خراب شدن آن‌ها نشوند، نیاز دارید. روشنایی فضا نیز بسیار مهم است.

پارچه

نوع پارچه‌ای که برای چاپ انتخاب می‌شود، اهمیت فراوان دارد، زیرا موفق شدن یا نشدن شما در چاپ به آن بستگی دارد. باید ببینید که در مقابل حرارت، شست‌وشو یا آب داغ، و سفید کردن مقاوم هستند یا نه. نوع رنگ برای رنگرزی پارچه‌ها نیز بستگی به جنس پارچه دارد. پارچه‌هایی از جنس الیاف گیاهی، مانند کتان و ریون نوع رنگ خاص خود را دارند، و پارچه‌هایی با الیاف حیوانی، مانند پشم و ابریشم نیز نوع رنگ متفاوتی را برای رنگرزی می‌طلبند. هر



آن که خودتان آن را تست کنید. پس قبل از خرید پارچه، تکه‌ی کوچکی از آن را بگیرید و آزمایش کنید. برای آزمایش احتیاج به محلول غلیظ مایع سفیدکننده و کبریت دارید. اگر تکه‌ای از پارچه در محلول غلیظ مایع سفیدکننده حل شد، نشانه‌ی طبیعی بودن الیاف آن است. همچنین، الیاف طبیعی در زمان سوزاندن به آرامی می‌سوزند و قسمت سوخته به راحتی پودر می‌شود. در صورتی که الیاف مصنوعی معمولاً بعد از سوزاندن قسمتی سفت و تیره از خود به جای می‌گذارد. صرف این زمان برای تعیین جنس پارچه، به شما کمک می‌کند تا هنگام رنگرزی و چاپ به مشکل برنخورید.

کدام از این الیاف با رنگ مخصوص خود زیبا می‌شوند. مثلاً ابریشم رنگ شده درخشان و کتان رنگ شده پرنرنگ جلوه می‌کند.

در مورد سفید کردن پارچه هر نوع آن جوابگو نیست. مثلاً پارچه‌هایی نظیر ابریشم یا پشم که از الیاف حیوانی هستند، در اثر سفید شدن صدمه می‌بینند. کتان و ریون برای این منظور از همه بهترند.

تست جنس پارچه

معمولاً وقتی برای خرید پارچه به مغازه رجوع می‌کنید، جنس دقیق پارچه را نمی‌توانید از فروشنده جویا شوید، مگر

انواع پارچه

الیاف به دودسته‌ی اصلی تقسیم می‌شوند: طبیعی و مصنوعی که از ترکیبات این الیاف، زیر مجموعه‌ی الیاف ترکیبی به دست می‌آید.

الیاف طبیعی، شامل دو گروه الیاف گیاهی و حیوانی هستند. رنگ الیاف گیاهی را به راحتی می‌توان زدود. الیاف پنبه را می‌توان در رده‌ی بالا شست یا رنگ زد؛ البته پس از آن چروک می‌شود.

ابریشم و پشم از معروف‌ترین الیاف حیوانی هستند. ابریشم الیاف بلندی دارد و از لطافت و زیبایی خاصی برخوردار است. درخشان و براق است و با رنگ‌های پرطین، شفافه روشن و درخشان رنگ می‌شود. ابریشم زود چروک می‌شود و به مرور به زردی می‌گراید.

پشم از الیاف طبیعی حیوانی و جاذب است. به خوبی رنگ می‌شود و با قرار گرفتن در آب داغ و شسته‌شدن، از طول آن کاسته و اصطلاحاً آب می‌رود. الیاف آن حافظ گرما، و در برابر چروک مقاوم است.

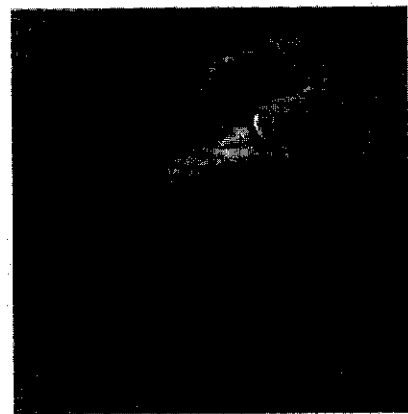
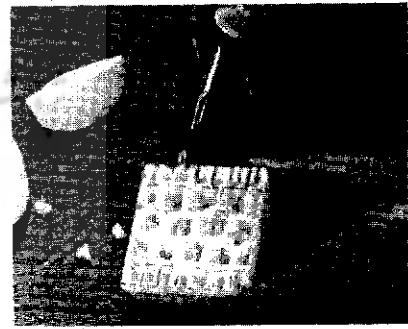
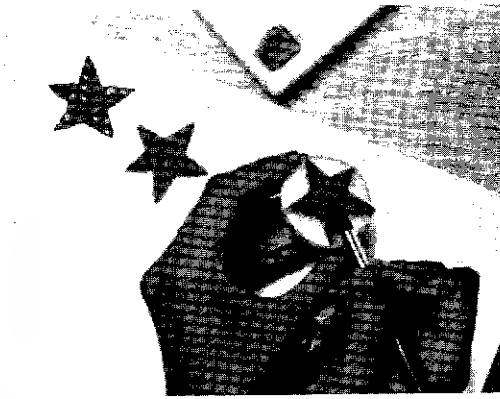
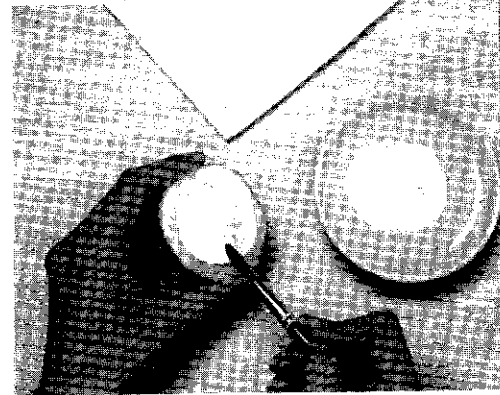
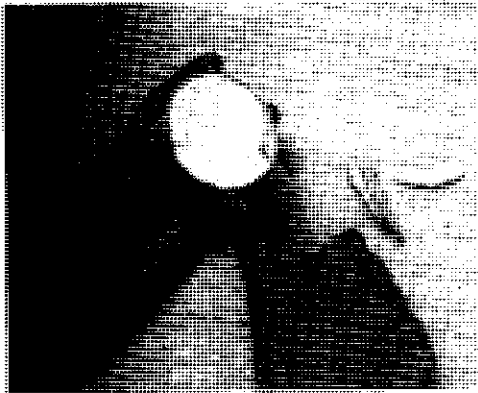
نایلون، پلی استر ویسکوز از الیاف مصنوعی هستند. نایلون از الیاف مصنوعی است که به سختی رنگ می‌گیرد و برای رنگرزی به صورت چاپ دستی با رنگ‌های چرمی مناسب است. پلی استر از الیاف مصنوعی است که در اثر اتو و پلیسه شدن، خط اثر را حفظ می‌کند و با ضخامت‌های متفاوت بافته می‌شود. ویسکوز شبیه به الیاف طبیعی، و در واقع از الیافی است که از بازسازی الیاف طبیعی گیاهی به دست می‌آید. هنگام رنگرزی شبیه به الیاف گیاهی است.

چاپ دستی

چاپ دستی چاپی است که می‌تواند، با هر وسیله‌ی اثر گذار با رنگ مخصوص، روی هر چیز نقش و طرح تولید کند. انواع چاپ دستی عبارتند از: چاپ با مهر، چاپ استنسپل، چاپ با لیتولیوم، و چاپ با شیشه.

تکنیک‌های ایجاد بافت روی پارچه

شما می‌توانید، بدون تهیه‌ی شابلون یا قالب، بافت‌های متنوعی روی پارچه ایجاد کنید. وسایل متفاوتی برای ایجاد بافت وجود دارند؛ مانند: شانسه برس، اسفنج اسکاچ، گونی، و...



برای برش است. از چاقوی معمولی یا کاتر نازک استفاده نکنید.
۵. چسب گرم، یا چسب پلاستیک.

حکاکی و ساخت مهر با پاک کن

۱. طرح مورد نظر را با مداد یا روان نویس روی پاکن بکشید.
۲. از چاقوی مخصوص برای برش استفاده کنید. به یاد داشته باشید، برش‌ها را روی میز انجام دهید و از قراردادن پاکن روی دست بپرهیزید؛ زیرا خطر بریدن دست وجود دارد. احتیاج به برش‌های خیلی عمیق نیست.
۳. اگر قطعه‌ای از پاکن را که احتیاج داشتید ناخواسته بریده شد می‌توانید آن را دوباره با چسب پلاستیک بچسبانید.
۴. قطعات پاکن را می‌توانید کنار هم روی یک تکه فوم یا تکه‌ای پلکسی گلس بچسبانید تا قالب بزرگ‌تری داشته باشید.

۵. برای این که متوجه شوید، طرح مورد نظر شما کاملاً روی مهر ایجاد شده، از جعبه‌ی جوهر استفاده کنید؛ مهر را روی جعبه قرار دهید و سپس روی کاغذ بزنید. اگر تکه‌ای از برش جاافتاده است، آن را اصلاح کنید تا قالب‌تان کاملاً آماده شود.

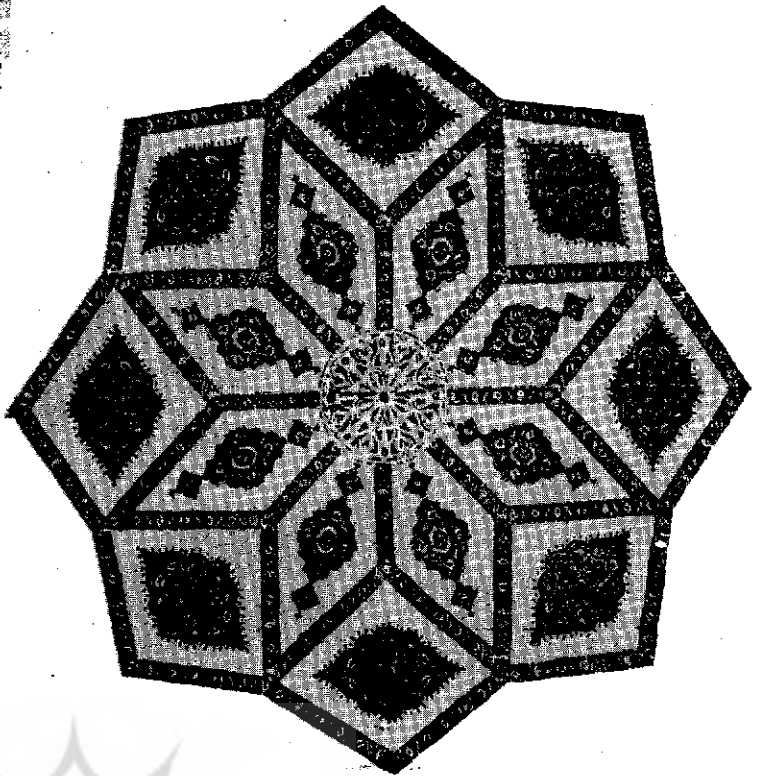
استفاده از فوم برای تهیه‌ی مهر

۱. تکه‌ای پلکسی گلس به اندازه‌ی طرح مورد نظر انتخاب کنید.
۲. تکه‌ای فوم به اندازه‌ی پلکسی گلس ببرید و با چسب گرم روی آن بچسبانید. پس از ۲۴ ساعت که چسب کاملاً خشک شد، مرحله‌ی بعدی را شروع کنید.
۳. طرح مورد نظر را روی فوم بکشید.
۴. برش را آغاز کنید و به این منظور، از چاقوی مخصوص برش استفاده نمایید. دقت کنید که فاصله‌ی برش‌ها به قدری باریک نباشد که به وسیله‌ی رنگ پرشود و طرح آن را آن‌طور که باید منتقل نکنند.

۵. برای امتحان، مقداری رنگ روی قالب بکشید و قالب را روی کاغذ بگذارید. اثر برجمانده را به دقت ببینید تا تکه‌ای را که جا نگذاشته باشید.

منبع

قاسمیان دستجردی، پروانه. طراحی و چاپ پارچه. جهاد دانشگاهی واحد تهران. تهران. چاپ اول. زمستان. ۱۳۸۳



۱. تکنیک‌های گره

در این نوع چاپ، شما می‌توانید پارچه را به صورت‌های متفاوت گره بزنید و سپس با رنگ کردن بخش‌هایی از پارچه‌ی گره خورده، و پس از باز کردن گره‌ها، به طرح‌های بسیار حیرت‌انگیزی برسید.

۲. تکنیک کریستال نمک

برای این تکنیک باید از رنگ‌هایی استفاده شود که رقیق نشده باشند. ترجیح دارد، از رنگ نوع مایع یا جوهری رنگ و از نمک درشت یا سنگ نمک استفاده کنید.

۳. اثر سفیدکننده

برای کار با سفیدکننده می‌توانید از پارچه‌های رنگ شده و آماده استفاده کنید، یا خودتان پارچه را رنگ کنید.

چاپ مهر

چاپ با مهر روی پارچه، نمایی خاص و متفاوت با چاپ سیلک اسکرین با چاپ‌های دیگر می‌دهد.

مهر ابتدایی

چاپ با مهر، از تمام راه‌های رنگرزی، سفید کردن، نقاشی یا تکمیل پارچه، فوری‌تر و در دسترس‌تر است. همه‌ی ما کم‌وبیش ساده‌ترین نوع این چاپ را که چاپ با سیب‌زمینی است، در کودکی تجربه کرده‌ایم. البته قالب

سیب‌زمینی فقط برای مدت کوتاه می‌تواند مورد استفاده قرار گیرد، زیرا در مدت چند روز دیگر قابل استفاده نیست. البته یک تکه پاکن می‌تواند جانشین خوبی برای سیب‌زمینی باشد. دو نوع پاکن وجود دارد: نوعی که به راحتی قابل برش است و نوعی که سخت‌تر است و به چاقوی مناسب (چاقوی جراحی) نیاز دارد. البته پاکن نرم بهتر برش می‌خورد و مناسب‌تر است. ابتدا قطعه‌ی کامل قالب را ببرید و بعد تکه‌های کوچک را درآورید. لازم به ذکر است که هنگام برش پاکن، حتماً آن را روی میز قرار دهید. زیرا در دست گرفتن آن، خطر اصابت چاقو با دست شما را دربردارد. می‌توانید به جای پاکن از فوم استفاده کنید و اگر نازک است، آن را روی تکه‌ای چوب یا پلکسی گلس بچسبانید. البته بعد از این که برش‌ها را انجام دادید، عمل چسبانیدن روی چوب را انجام دهید.

مواد لازم برای ساخت قالب

۱. جایی برای برش: میز شیشه‌دار یا بخشی که برش با چاقو آن را خراب نکند.
۲. تکه‌ای پلکسی گلس یا فوم محکم برای چسبانیدن زیر قالب.
۳. پاکن، ترجیحاً پاکن سفید و قابل برش. از فوم نیز می‌توانید به جای پاکن استفاده کنید. بهتر است از فوم ریزبافت استفاده کنید.
۴. چاقوی برش که بهترین نوع چاقو