

تاریخ دریافت: ۱۳۹۴/۸/۲۶

تاریخ پذیرش: ۱۳۹۵/۴/۲۰

## سنجش و تدوین راهبردهای تاب آوری در مقابل بحران، در بافت قدیم شهری (مورد پژوهی: محله فیض آباد کرمانشاه)

بهاره معظمی

دانشجوی کارشناسی ارشد برنامه ریزی شهری دانشگاه آزاد واحد تهران مرکز

محمود رحیمی

استادیار دانشگاه آزاد واحد شهر قدس

### چکیده

ساکتین انجام گرفته است. سپس جهت تدوین راهبردها از مدل SWOT و جهت اولویت بندی آنها از مدل QSPM استفاده شده است. نتایج پژوهش نشان می دهد که موقعیت محله فیض آباد کرمانشاه در حالت تدافعی و در وضعیت متوسطی قرار دارد و مهمترین راهبرد در این زمینه، تدوین سند راهبردی و مشارکت نیروهای اجتماعی موثر در قوانین به منظور ساماندهی بافت قدیم شهری و اجرای برنامه مقاوم سازی و بهبود ایمنی در برابر مخاطرات طبیعی و انسان ساز می باشد و در پایان پیشنهاداتی جهت تاب آور نمودن محله فیض آباد ارائه شده است.

تاب آوری در برابر بلایا یکی از مفاهیم مهم نظری و کاربردی در مدیریت بحران می باشد، با توجه به وقوع مخاطرات انسان ساخت و طبیعی در سالهای اخیر که در مناطق شهری کشورهای مستعد بلایا در حال گسترش می باشد و این امر موجب افزایش تلفات جانی و مالی در این مناطق می گردد، لذا توجه به مناطق آسیب پذیرتر مانند بافت های قدیم شهری ضروری بنظر می رسد که تاب آور نمودن اینگونه بافت ها دارای اهمیت خاصی است. محله فیض آباد نیز در بافت قدیم شهر قرار دارد بنابراین از این قاعده مستثنی نمی باشد. بنابراین این مقاله به دنبال سنجش و تدوین راهبردهای محدوده مطالعاتی و نیز پاسخگویی به این سوال اساسی است که راهبردهای مناسب برای ارتقاء و افزایش ظرفیت تاب آوری در محله فیض آباد کدامند؟ برای دستیابی به هدف و پاسخ به سوال تحقیق نخست با استفاده از روش پیمایشی و استفاده از نظر کارشناسان و مصاحبه با

**کلمات کلیدی:** بحران، تاب آوری، محله فیض آباد، مدل های SWOT- QSPM

## مقدمه

بیش از نیمی از جمعیت جهان در شهرها اسکان یافته‌اند. به عبارتی می‌توان گفت که جمعیت دنیا به سمت شهرنشینی گرایش دارد. علاوه بر آن شهرها به عنوان موتور پیشرو در زمینه‌ی توسعه اقتصادی و اجتماعی شناخته می‌شوند. لذا وقوع بحران در شهرها سبب آسیب‌های جبران ناپذیری می‌شود. امروزه ایمنی شهرها در برابر بحران از جمله چالش‌های پیش روی شهرهای کنونی می‌باشد. که در زمینه مقابله با بحران رویکردهای مختلفی وجود دارد. در سطح جهانی، تغییرات چشمگیری در نگرش به بحران دیده می‌شود؛ به طوری که، دیدگاه غالب از تمرکز صرف بر کاهش آسیب‌پذیری به افزایش تاب‌آوری در مقابل بحران تغییر پیدا کرده است (Cutter et al, 2008:3). رویکرد تاب‌آوری از رویکردهای نوین در عرصه‌های محیطی، اجتماعی و اقتصادی و درعین حال چندجانبه و کارآمد است (Maniema, 2006: 435-437). تاب‌آوری می‌تواند به عنوان توانایی سازگاری سیستم‌ها در برابر تغییرات، بدون فروپاشی باشد و به دلیل پویا بودن واکنش جامعه در برابر مخاطرات نوعی آینده‌نگری است. بنابراین، افزایش تاب‌آوری می‌تواند به ایجاد افزایش ظرفیت سازگاری و معیشت پایدار جامعه منجر گردد (Godschalk, 2003:5& Maniema, 2006:436). در دهه‌های اخیر با افزایش مخاطرات طبیعی و انسانی و گسترش این امر به سوی شهرها، تاب‌آور نمودن آنها دارای اهمیت و در بافت قدیم شهرها داری اهمیت ویژه‌ای می‌باشد. بافت قدیم شهری به دلیل دلیل شرایط ویژه آن از جمله سابقه تاریخی و نقش ویژه آن در هویت و اصالت بخشیدن به شهر، کیفیت پایین ابنیه، ناپایدار و آسیب‌پذیر در برابر بحران و همچنین محل سکونت میلیون‌ها نفر از شهروندان است. محله فیض آباد به عنوان هسته اولیه شهر کرمانشاه، جزء بافت قدیم قرار می‌گیرد. این محله با دارا بودن کارکرد اقتصادی (قرارگیری بازار بزرگ شهر در آن) و بافت‌های تاریخی ارزشمند مانند ساختمانهای مسکونی رنده‌کش، منزری یزدی، تکیه بیگلریگی، سرای توکل، بازار، تکیه فیض آباد و

زورخانه علمدار، دارای ارزش هویتی و تاریخی می‌باشد. از طرفی این محله به دلیل وضعیت نامطلوب از لحاظ کالبدی و محیطی، که درصد قابل توجهی از بناهای محله فرسوده و کیفیت ابنیه نامناسبی برخوردار است. براساس برداشت میدانی نگارندگان از محله در حدود ۲۵ درصد از بافت دارای قدمت ۳۰ سال به بالا و ۴۱ درصد (۳۰-۲۱) بوده است. در حدود ۴۰ درصد از مصالح ساخت به کار برده شدن در بنای ساختمان از آجر و چوب و کمتر از ۱۰ درصد از اسکلت ساختمان فلزی یا بتون آرمه می‌باشد. بنابراین در صورت وقوع بحران در این محله اثر آن دوچندان خواهد بود لذا، تاب‌آوری نمودن این محله جهت کاهش اثر بحران ضرورت می‌نماید. در این پژوهش سعی بر آن است که با شناخت نقاط قوت، ضعف، فرصت و تهدید محله‌ی مورد مطالعه، راهبردهای مناسب در این زمینه ارائه شود. بر این اساس و با توجه به مشکلات ذکر شده، سوالات اصلی پژوهش به این شرح است:

- مهم‌ترین نقاط درونی و بیرونی محله فیض آباد کرمانشاه در زمینه تاب‌آوری شامل چه مواردی است؟
- تاب‌آوری محله فیض آباد بر اساس مدل SWOT در کدام موقعیت قرار دارد؟
- راهبردهای مناسب در جهت تاب‌آور نمودن محله‌ی فیض آباد کدامند؟

## اهداف پژوهش

- پژوهش حاضر در راستای سنجش و تدوین راهبردهای تاب‌آوری محله فیض آباد شهر کرمانشاه اهداف خود را به این صورت طبقه‌بندی کرده است:
- شناسایی مهم‌ترین نقاط قوت و ضعف در زمینه تاب‌آوری محله فیض آباد شهر کرمانشاه؛
  - شناسایی مهم‌ترین نقاط فرصت و تهدید تاب‌آوری در محله فیض آباد شهر کرمانشاه؛
  - استخراج راهبردهای تدوین شده بر اساس مجموعه نقاط درونی و بیرونی؛
  - اولویت‌بندی کردن راهبردها بر حسب نمرات کسب شده؛

- ارائه پیشنهادها برای رسیدن به راهبردهای تدوین شده.

### مبانی نظری

مفهوم تاب‌آوری اولین بار در سال ۱۹۷۳ توسط هولینگ در مقاله‌ای تحت عنوان "تاب‌آوری و پایداری سیستم‌های اکولوژیکی" با دیدگاه محیط زیستی مطرح شد. در پژوهش‌های هولینگ با پیدایش یک شاخص گمشده در مفهوم تاب‌آوری به نام "ظرفیت تغییر"، مواجهیم که اساس تاب‌آوری است (Gross, 2008: 146). طبق تعریف هولینگ تاب‌آوری عبارت است از: "معیاری از توانایی سیستم برای جذب تغییرات، در حالی که هنوز مقاومت قبلی را دارد" (Hollings, 1973: 65). در نگاهی سطحی، هدف از "تاب‌آوری" به عنوان آرمانی جهانی در سطح فردی، سازمانی و جامعه‌ای مطرح است ولی در واقع، تاب‌آوری در برابر بلایا، نیازمند ترکیب موارد متعددی است که در ظاهر مخالف هم هستند (گادزچاک، ۱۳۹۰: ۷۸). با وجود گذشت بیش از سه دهه از تحقیقات اولیه در مورد تاب‌آوری، هنوز این مفهوم فاقد درک فراگیر و عملیاتی در حوزه‌های مختلف علمی و از جمله مدیریت سوانح است. بسیاری از تناقض‌های موجود بر سر معنای تاب‌آوری از تمایلات شناختی، روش‌های متدولوژیک، تفاوت‌های مفهومی بنیادی موجود و همچنین دیدگاه‌هایی که بر تحقیق در سیستم‌های اکولوژیکی، اجتماعی یا ترکیبی از هر دو تمرکز می‌کنند ناشی می‌شود. به نظر مک انتایر و همکاران، یکی دیگر از چالش‌های پیش‌رو برای دستیابی به تعریف یکپارچه و مورد پذیرش جامعه‌ی علمی، ناشی از این واقعیت است که افراد، گروه‌ها و جوامع هر کدام ممکن است دارای درجات مختلفی از تاب‌آوری باشند که ممکن است به روش‌های مختلفی تعریف شود (McEntire et al., 2002: 272). با بررسی تعریف‌های تاب‌آوری، برخی پژوهشگران مفهوم سازگاری را بیان کرده‌اند که ظرفیت یادگیری و مواجهه را افزایش می‌دهد، مفهوم مطلوبی است. برخی دیگر تاب‌آوری در برابر سوانح را با مفهوم پایداری مرتبط می‌دانند؛ زیرا، از دیدگاه این گروه، پایداری به بقای

طولانی مدت بدون کاهش کیفیت زندگی اشاره دارد. گروه دیگری تاب‌آوری را مفهومی متضاد با آسیب‌پذیری بیان کرده‌اند؛ یعنی، وقتی آسیب‌پذیری بالا باشد، تاب‌آوری پایین است، مشکل این تعریف گرفتار دور تسلسل شدن است؛ یعنی، جامعه آسیب‌پذیر است چون تاب‌آور نیست و تاب‌آور نیست چون آسیب‌پذیر است (Mayunga, 2007: 3). بر اساس نظر کارپنتر، تاب‌آوری مقدار آشفتنگی که یک سیستم بتواند جذب کند و همچنان در حوزه و وضعیت قبلی بماند، و میزان توانایی سیستم در خودسازماندهی و ایجاد و افزایش ظرفیت یادگیری و سازگاری است (Carpenter et al, 2001: 765)؛ به عبارت دیگر، سیستمی تاب‌آور است که ظرفیت جذب فشارها یا نیروهای ویرانگر به وسیله‌ی پایداری و سازگاری، ظرفیت اداره، حفظ ساختارها و عملکردهای اساسی و ویژه در طی سوانح و نیز ظرفیت بازیابی "برگشت به تعادل" پس از سانحه را در خود داشته باشد (Herrera, 2006: 135). در نهایت می‌توان گفت که مفهوم تاب‌آوری یک مفهوم چند بعدی می‌باشد که با افزایش انعطاف‌پذیری سبب کاهش اثر بحران و در چرخه مدیریت بحران بیشترین ارتباط را با مرحله قبل از بحران دارد که این مرحله دربرگیرنده آمادگی و آگاهی در برابر وقوع بحران است. از نظر نگارندگان تاب‌آوری به معنای بازگشت یک جامعه به حالت قبل از حادثه می‌باشد. این مفهوم دارای چهار بعدی اجتماعی، اقتصادی، کالبدی - محیطی و مدیریتی - نهادی می‌باشد. که این مفهوم در جدول (۱) ارائه شده است.

### پیشینه پژوهش

گیلارد مطالعه‌ای در سال ۲۰۰۷ با عنوان "تاب‌آوری جوامع سنتی در برابر بلایای طبیعی" انجام داده و به این نتیجه رسیده که جوامع سنتی در مواجهه با بلایای طبیعی با استفاده از چهار بعد ماهیت خطر، میزان تاب‌آوری، ساختار فرهنگی و سیاست‌های مدیران می‌توانند مقاومت نشان دهند. رفیعیان و همکاران (۱۳۸۹)، در مقاله‌ای تحت عنوان "تبیین مفهوم تاب‌آوری و شاخص‌سازی آن در مدیریت سوانح اجتماع محور

(CBDM) به این نتیجه دست یافتند که شاخص‌های مطلوب برای جهت سنجش تاب‌آوری در قالب ابعاد چهارگانه‌ی اجتماعی، اقتصادی، نهادی و کالبدی-محیطی پیشنهاد می‌شود.

جدول (۱): ابعاد و مؤلفه‌های تاب‌آوری

مفهوم	ابعاد	مؤلفه‌ها
تاب‌آوری	اجتماعی	افزایش میزان مشارکت
		افزایش سطح تعاملات اجتماعی
		ارتقاء سطح زندگی ساکنان
		امنیت اجتماعی
	کالبدی-محیطی	کاهش آلودگی و بهبود شرایط زیست محیطی
		گسترش فضاهای سبز
		حذف کاربری‌های ناسازگار
		کیفیت و قدمت بنا
	نهادی	شبکه حمل و نقل
		بهبود ساختار ارتباطی
		یجاد اعتماد متقابل میان شهروندان و مدیریت شهری
		ظرفیت رهبری
اقتصادی	ویژگی‌های فیزیکی و ساختاری نهادها	
	گسترش فعالیت‌ها	
	احیای بافت قدیمی و تاریخی	
	دسترسی به خدمات مالی	
		جبران خسارت‌ها و توانایی برگشت

منبع: مطالعات نگارندگان

تهران انجام داده است به این نتایج دست یافت که از میان شاخص‌های مورد مطالعه، شاخص میزان خسارت و شاخص جبران خسارت از بعد اقتصادی، دارای بیشترین اهمیت و شاخص عملکرد نهادی و شاخص توانایی بازگشت از نظر اهمیت در شرایط متوسط، و شاخص‌های بستر نهادی و روابط نهادی از بعد نهادی، دارای اهمیت کمتری هستند. نیکمردنمین و همکاران (۱۳۹۳)، در مقاله‌ای با عنوان "کاهش خطرات زلزله با تأکید بر عوامل اجتماعی رویکرد تاب‌آوری، منطقه ۲۲ تهران، که نتایج بیانگر وضعیت نسبتاً مطلوب شاخص‌های سن، سطح آموزش، دلبستگی به مکان در سطح منطقه و وجود برنامه‌هایی برای بهبود وضعیت مشارکت، اطلاع‌رسانی مخاطرات، درک و دانش عمومی از خطر است. با این وجود همچنان شاخص‌هایی نظیر نحوه‌ی نگرش ساکنان به مقوله خطر و وضعیت گروه‌های خاص به توجه بیشتری نیاز دارند.

### روش پژوهش

روش اجرای این پژوهش توصیفی - تحلیلی و از لحاظ هدف، کاربردی است. در گام نخست، اطلاعات و داده‌ها به صورت کتابخانه‌ای، مطالعه اسناد، آمارنامه‌ها و استفاده از آرشیوها جمع‌آوری شده است. در گام دوم، برای تدوین نقاط درونی و بیرونی و ارائه راهبرد، به بررسی‌های میدانی، مشاهده و مصاحبه اقدام شده است و در گام بعدی که امتیازدهی مدل سوات بوده است از نظرات، جمعی از اساتید دانشگاه استفاده شده است. ۱۰ نفر از کارشناسان به روش نمونه‌گیری غیر احتمالی و ترکیبی از روش‌های هدفدار یا قضاوتی برگزیده شده‌اند. دلیل استفاده از نظرات این کارشناس علاوه بر تخصص و دانش لازم در این زمینه به دلیل شناخت کامل آنها از محدوده مورد مطالعه بوده است.

### شناخت محدوده مورد مطالعه

محله فیض آباد در مطالعات ساماندهی بخشی از بافت شهر در حد فاصل خیابانهای معلم شرقی و غربی در جنوب، افشار طوس در غرب، جلیلی، اشک تلخ و شریعتی در شرق و خیابان سیلو و کارگر در شمال می‌باشد. این بافت ۲/۸۵ درصد از

کانتاکفله پژوهشی را در سال ۲۰۱۱ با عنوان "اندازه‌گیری تاب‌آوری اجتماعات در برابر بلایای طبیعی بین ساکنین سواحل در کشور اندونزی" انجام داده است. در این پژوهش عناصر اصلی شامل موارد زیر است: جامعه مبتنی بر نهاد و سازمانهای آموزش‌دهنده داوطلب؛ تهیه برنامه‌های کاهش خطر، فرموله کردن و پیاده‌سازی آن‌ها؛ ادغام برنامه‌های جامع و برنامه‌ی محلی؛ بخش خصوصی و سازمان‌های غیر دولتی؛ آگاهی جامعه در مورد خطرات کلیدی، آسیب‌پذیری، ظرفیت خود و خطرات تهدیدکننده در آینده. رضایی (۱۳۹۲)، در پژوهش خود با عنوان "ارزیابی تاب‌آوری اقتصادی و نهادی جوامع شهری در برابر سوانح طبیعی که در محله‌های شهر

جزء فعالیت‌های قابل کنترل ناحیه هستند که در هر مقطع زمانی به ناحیه سود یا زیان می‌رسانند. فرآیند ارزیابی محیط درونی، موازی با فرآیند بررسی عوامل بیرونی است (پیرز، ۱۳۸۲: ۱۵۵).

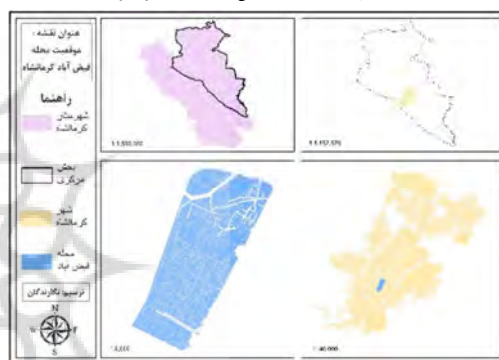
### تعیین فرصت‌ها و تهدیدها

در این گام فرصت‌ها و تهدیدهای شناسایی شده در مرحله ارزیابی محیط بیرونی، در سطرهای ماتریس فرصت‌ها و تهدیدها قرار می‌گیرند. این مرحله به تبیین و توصیف محیط بیرونی به منظور مشخص کردن فرصت‌ها و تهدیداتی است که محله با آن روبرو است. به طور کلی عوامل بیرونی شامل نیروهای اقتصادی، اجتماعی، فرهنگی، سیاست‌های کلان مدیریت و قانونی و محیطی می‌باشند (گلکار، ۱۳۹۰: ۱۴۳).

ماتریس ارزیابی عوامل داخلی و خارجی از لیست کردن نقاط قوت، ضعف، فرصت و تهدید محیط داخلی و خارجی سیستم تهیه می‌شود و امتیاز نهایی هر عامل از ضرب ضریب هر عامل در رتبه آن عامل به دست می‌آید. ضریب عامل عددی است که برحسب درجه اثرگذاری بر سیستم بین ۰ تا ۱۰ به طوری که در نهایت مجموع ضرایب عوامل داخلی برابر یک یا ۱۰۰ باشد، داده می‌شود. رتبه، عددی است بین ۱ تا ۴ که بر حسب مثبت بودن آن عامل در سیستم به آن عامل اختصاص داده می‌شود، بطوری که نقاط ضعف رتبه‌ای بین ۱ تا ۲ و نقاط قوت رتبه‌ای بین ۳ تا ۴ می‌گیرند. امتیاز نهایی از ضرب ضریب در رتبه به دست می‌آید. جمع نمره نهایی از ۱ تا ۱/۹۹ نشان دهنده ضعف داخلی سیستم است؛ نمره‌ها از ۲ تا ۲/۹۹ نشان‌دهنده وضعیت متوسط سیستم و نمره‌های ۳ تا ۴ بیانگر این است که سیستم در وضعیت عالی قرار دارد.

مساحت شهر را شامل می‌شود. جمعیت این محله ۴۸۳۰ نفر می‌باشد. که از این تعداد ۲۴۵۹ نفر مردان و ۲۳۷۱ نفر را زنان تشکیل می‌دهند. جمعیت فعال شاغل این محله حدود ۱۱۳۵ نفر که ۲۹ درصد این جمعیت را شامل می‌شوند و ۲۲۲ نفر بیکار که ۶ درصد این جمعیت را در برمی‌گیرند. در سال ۱۳۹۰، تعداد کل خانوار بافت قدیم ۹۰۴۱ خانوار با بعد خانوار ۳،۶ نفر در خانوار، با تراکم ۱،۴۶ خانوار در واحد مسکونی که در مقایسه با شهر که ۱،۱۷ می‌باشد نسبت بالاتری را به خود اختصاص داده است (طرح بهسازی و نوسازی بافت مرکزی شهر کرمانشاه ۱۳۹۰).

نقشه (۱): موقعیت محله فیض آباد در شهر کرمانشاه



منبع: طرح بهسازی و نوسازی بافت مرکزی شهر کرمانشاه، ۱۳۹۰، ترسیم، نگارندگان

### یافته‌های توصیفی پژوهش

#### گام اول - تعیین نقاط ضعف، قوت، فرصت و تهدید موجود (مرحله ورودی) تعیین نقاط ضعف و قوت

در این گام نقاط ضعف و قوت شناسایی شده در مرحله ارزیابی محیط درونی، در ستون‌های ماتریس نقاط ضعف و نقاط قوت قرار می‌گیرند. ارزیابی محدوده درونی به منظور تشخیص نقاط ضعف و قوت آن است. نقاط ضعف و قوت

جدول (۲): مهم‌ترین نقاط قوت و ضعف محله فیض آباد کرمانشاه با رویکرد تاب‌آوری

ردیف	ماتریس ارزیابی عوامل داخلی	ضریب	نمره	امتیاز	
(STRENGTH) نقاط قوت	S1	فراوانی ابنیه و آثار ارزشمند و بی نظیر فرهنگی در بافت تاریخی محله که باعث جذب سرمایه‌گذاری جهت نوسازی محله	۰/۰۳	۳	۰/۰۹
	S2	دسترسی آسان به سایر نقاط شهری	۰/۰۳	۳	۰/۰۹
	S3	جوانی جمعیت	۰/۰۳	۳	۰/۰۹
	S4	وجود مالکیت خصوصی قابل توجه	۰/۰۴	۴	۰/۱۶
	S5	وجود نهادها و سازمان‌های مربوط به نوسازی و بهسازی در محله	۰/۰۴	۴	۰/۱۶
	S6	در دست نوسازی و بهسازی قرار گرفتن چهار هکتار در محله	۰/۰۳	۳	۰/۰۹
	S7	تعیین محدوده بافت تاریخی محله	۰/۰۳	۳	۰/۰۹
	S8	جایگاه و نقش اقتصادی محله در شهر به دلیل قرارگیری بازار	۰/۰۳	۳	۰/۰۹
	S9	تراکم پایین جمعیت	۰/۰۴	۴	۰/۱۶
	S10	کاهش نرخ اجاره بهای مسکن نسبت به سایر محله‌ها	۰/۰۱	۳	۰/۰۳
	S11	بالا بودن سابقه سکونت افراد	۰/۰۲	۳	۰/۰۶
	S12	مشارکت نسبی برای حفظ بناهای با ارزش محله	۰/۰۲	۳	۰/۰۶
	S13	وجود فضاهای خالی و اختصاص آن به فضای سبز و فضاهای باز و تاثیر مثبت آن بر ایجاد سلامت محیط	۰/۰۳	۳	۰/۰۹
	S14	ظرفیت بالای محله (وجود بافت با ارزش تاریخی) در زمینه جذب گردشگر و کمک به توسعه اقتصاد محلی	۰/۰۲	۳	۰/۰۶
(WEAKNESS) نقاط ضعف	W1	گسترش میزان بیکاری	۰/۰۳	۱	۰/۰۳
	W2	کاهش سطح مشارکت	۰/۰۳	۱	۰/۰۳
	W3	پایین بودن سطح سواد و تحصیلات محله نسبت به شهر	۰/۰۳	۱	۰/۰۳
	W4	دیدگاه منفی ساکنان نسبت به نهادهای مداخله‌گر	۰/۰۴	۲	۰/۰۸
	W5	قدمت زیاد و بافت ارگانیک و قدیمی محله	۰/۰۴	۲	۰/۰۸
	W6	مداخله در بافت با احداث خیابان ۱۲ متری شرقی - غربی و شمالی - جنوبی	۰/۰۱	۱	۰/۰۱
	W7	کاهش سرانه‌ی کاربری مسکونی و فضای سبز	۰/۰۲	۱	۰/۰۲
	W8	وجود کاربری ناسازگار (کاربری کارگاهی، حمل و نقل و انبارداری)	۰/۰۳	۱	۰/۰۳
	W9	وجود زمین خالی و مخربه در محله	۰/۰۲	۱	۰/۰۲
	W10	کیفیت نامناسب ابنیه	۰/۰۴	۲	۰/۰۸
	W11	نظام ساخت و ساز عقیم و محدود به بدنه‌های خیابان‌های تعریض شده و در درجه اول واحدهای تجاری را پوشش داده است	۰/۰۲	۱	۰/۰۲
	W12	عدم توجه به نوسازی و بهسازی و مقاوم سازی ابنیه‌های با ارزش محله	۰/۰۳	۱	۰/۰۳
	W13	کاهش نرخ رشد جمعیتی	۰/۰۱	۱	۰/۰۱
	W14	وضع نامطلوب اشتغال و درآمد ساکنان	۰/۰۳	۱	۰/۰۳
W15	عدم توجه به مشارکت مردمی از سوی نهادهای مداخله‌گر جهت نوسازی محله	۰/۰۳	۱	۰/۰۳	
W16	گریز جمعیت	۰/۰۱	۱	۰/۰۱	
W17	عدم کارایی و پویایی فضاهای اجتماعی	۰/۰۱	۱	۰/۰۱	
W18	توپوگرافی نامناسب محله	۰/۰۱	۱	۰/۰۱	
W19	عدم تناسب فرهنگی - اجتماعی بافت محله	۰/۰۱	۱	۰/۰۱	
W20	عدم برگزاری مانورهای آموزشی برای زمان بحران	۰/۰۴	۲	۰/۰۸	
W21	استفاده از مصالح کم دوام در ساخت و ساز به ویژه در بافت مرکزی محله	۰/۰۴	۲	۰/۰۸	
W22	نامناسب بودن شبکه ارتباطی محله	۰/۰۴	۲	۰/۰۸	
W23	توزیع نامناسب مراکز خدماتی در سطح محله	۰/۰۴	۲	۰/۰۸	
	<b>جمع</b>		۱	۲/۱۸	

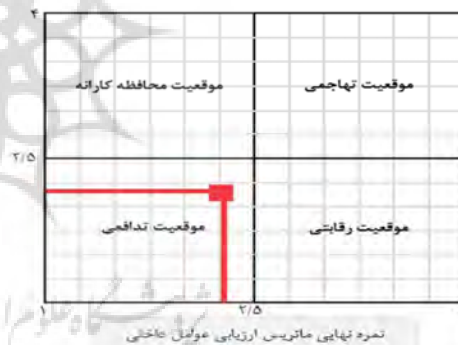
منبع: مطالعات نگارندگان

جدول (۳): مهم‌ترین نقاط فرصت و تهدید محله فیض آباد کرمانشاه با رویکرد تاب‌آوری

ردیف	ماتریس ارزیابی عوامل خارجی			فرصت (OPPORTUNITY)
	نمره	ضریب	امتیاز	
O1	۰/۰۸	۴	۰/۳۲	فرصت (OPPORTUNITY)
O2	۰/۰۷	۳	۰/۲۱	
O3	۰/۰۸	۴	۰/۳۲	
O4	۰/۰۵	۳	۰/۱۵	
O5	۰/۰۶	۳	۰/۱۸	
O6	۰/۰۶	۳	۰/۱۸	
T1	۰/۰۷	۱	۰/۰۷	تهدید (THREAT)
T2	۰/۰۸	۱	۰/۰۸	
T3	۰/۰۸	۱	۰/۰۸	
T4	۰/۰۷	۲	۰/۱۴	
T5	۰/۰۶	۱	۰/۰۶	
T6	۰/۰۸	۱	۰/۰۸	
T7	۰/۰۸	۱	۰/۰۸	
T8	۰/۰۸	۱	۰/۰۸	
<b>جمع</b>			۲/۰۳	

منبع: مطالعات نگارندگان

نمودار (۱): ماتریس نهایی ارزیابی



### گام دوم - تدوین راهبرد (مرحله مقایسه)

در این مرحله با استفاده از ماتریس سوات و ماتریس‌های ارزیابی عوامل داخلی و خارجی به ارائه راهبردهای ممکن در برنامه‌ریزی پرداخته می‌شود. در برنامه‌ریزی راهبردی، اصل اساسی بر این است که با بهره جستن از فرصت‌های خارجی و پرهیز از اثرات ناشی از تهدیدهای خارجی یا کاهش دادن آنها، به تدوین راهبرد پرداخته شود. ماتریس سوات در هر مرحله دو عامل با هم مقایسه می‌شوند و هدف انتخاب بهترین راهبرد نیست، بلکه هدف تعیین راهبردهای قابل اجرا است. بنابراین همه راهبردهای که در ماتریس سوات ارائه می‌شوند، انتخاب و اجرا نخواهد شد (گلکار، ۱۳۹۰: ۱۵۳).

**تهاجمی:** استفاده از توانمندی‌ها برای استفاده از فرصت‌ها؛

**محافظه کارانه:** بهبود شرایط محیطی با استفاده از توانمندی‌ها؛

**تدافعی:** کاهش نقاط ضعف و پرهیز از تهدیدها؛

**رقابتی:** بهبود سیستم‌های درونی با استفاده از فرصت‌های بیرونی؛

جدول (۴): راهبردهای پژوهش بر اساس ماتریس عوامل درونی و بیرونی

نقاط قوت	نقاط ضعف	فرصت‌ها	تهدیدها
S <sub>1</sub> , S <sub>2</sub> , S <sub>3</sub> , S <sub>4</sub> , S <sub>5</sub> , S <sub>6</sub> , S <sub>7</sub> , S <sub>8</sub> , S <sub>9</sub> , S <sub>10</sub> , S <sub>11</sub> , S <sub>12</sub> , S <sub>13</sub> , S <sub>14</sub>	W <sub>2</sub> , W <sub>3</sub> , W <sub>4</sub> , W <sub>5</sub> , W <sub>6</sub> , W <sub>7</sub> , W <sub>8</sub> , W <sub>9</sub> , W <sub>10</sub> , W <sub>11</sub> , W <sub>12</sub> , W <sub>13</sub> , W <sub>14</sub> , W <sub>15</sub> , W <sub>16</sub> , W <sub>17</sub> , W <sub>18</sub> , W <sub>19</sub> , W <sub>20</sub> , W <sub>21</sub> , W <sub>22</sub> , W <sub>23</sub>		
استراتژی‌های SO	استراتژی‌های WO	فرصت‌ها	تهدیدها
<p>- بهره‌گیری از فروانی ابنیه و آثار ارزشمند در بافت تاریخی محله که باعث ایجاد حس تعلق و هویت به ساکنان محله می‌شود و استفاده از مشارکت و پتانسیل‌های آن در مدیریت بحران. (S<sub>1</sub>, S<sub>2</sub>, O<sub>1</sub>, O<sub>4</sub>, O<sub>5</sub>)</p> <p>- توسعه اقتصاد محلی؛ (S<sub>3</sub>, S<sub>4</sub>, S<sub>8</sub>, S<sub>10</sub>, O<sub>5</sub>, O<sub>6</sub>)</p> <p>- بهسازی و نوسازی بافت فرسوده (قدیم) محله با تاکید بر مشارکت ساکنان؛ (S<sub>3</sub>, S<sub>4</sub>, S<sub>5</sub>, S<sub>6</sub>, S<sub>7</sub>, O<sub>1</sub>, O<sub>2</sub>, O<sub>3</sub>, O<sub>4</sub>)</p>	<p>- بهبود بخشی به زیرساخت‌ها و مراکز خدماتی در محله؛ (W<sub>1</sub>, W<sub>7</sub>, W<sub>17</sub>, W<sub>18</sub>, W<sub>19</sub>, O<sub>1</sub>, O<sub>5</sub>, O<sub>6</sub>)</p> <p>- بکارگیری روش‌های مشارکت ساکنان در خدمات رسانی زیربنایی و دوام سازی و اصلاحات لازم فنی در محله؛ (W<sub>2</sub>, W<sub>6</sub>, W<sub>7</sub>, W<sub>11</sub>, W<sub>17</sub>, O<sub>2</sub>, O<sub>4</sub>, O<sub>5</sub>)</p> <p>- پتانسیل بالای بافت فرسوده و استفاده از آن جهت استقرار و سازگاری کاربری‌ها (W<sub>2</sub>, W<sub>3</sub>, W<sub>4</sub>, W<sub>7</sub>, O<sub>5</sub>)</p>	<p>O1</p> <p>O2</p> <p>O3</p> <p>O4</p> <p>O5</p> <p>O6</p>	
استراتژی‌های ST	استراتژی‌های WT	فرصت‌ها	تهدیدها
<p>- تهیه طرح بهسازی و نوسازی بافت فرسوده محله با مشارکت ساکنان؛ (S<sub>3</sub>, S<sub>4</sub>, S<sub>5</sub>, S<sub>6</sub>, T<sub>1</sub>, T<sub>2</sub>, T<sub>4</sub>, T<sub>5</sub>, T<sub>8</sub>, T<sub>9</sub>)</p>	<p>- بهسازی و افزایش کیفیت مسکن و نماهای بصری و تعریف فضاهای باز تفریحی با کاربری فضای سبز در محله به منظور ایجاد تعاملات اجتماعی ساکنین؛ (T<sub>1</sub>, T<sub>3</sub>, T<sub>5</sub>, W<sub>2</sub>, W<sub>4</sub>, W<sub>5</sub>, W<sub>7</sub>, W<sub>8</sub>, W<sub>16</sub>, W<sub>17</sub>, W<sub>19</sub>, W<sub>21</sub>)</p> <p>- تدوین سند راهبردی و اعمال نظر نیروهای اجتماعی موثر در قوانین جهت ساماندهی بافت و اجرای برنامه مقاوم سازی و بهبود ایمنی در برابر سوانح محیطی و مصنوعی (T<sub>1</sub>, T<sub>2</sub>, T<sub>5</sub>, T<sub>6</sub>, T<sub>7</sub>, W<sub>4</sub>, W<sub>5</sub>, W<sub>6</sub>, W<sub>9</sub>, W<sub>15</sub>, W<sub>21</sub>)</p> <p>- اعطای تسهیلات مالی باند مدت به ساکنین در جهت مقاوم سازی بافت و فراهم سازی زمینه‌های همکاری جهت به کارگیری از فن آوری و روش‌های نوین در رفع مسائل و مشکلات کالبدی، اجتماعی، محیطی و اقتصادی ساکنین، (T<sub>1</sub>, T<sub>4</sub>, T<sub>5</sub>, T<sub>8</sub>, W<sub>1</sub>, W<sub>2</sub>, W<sub>5</sub>, W<sub>14</sub>, W<sub>17</sub>, W<sub>21</sub>)</p>		<p>T1</p> <p>T2</p> <p>T3</p> <p>T4</p> <p>T5</p> <p>T6</p> <p>T7</p> <p>T8</p>

منبع: مطالعات نگارندگان

با توجه به اینکه موقعیت به دست آمده تدافعی است بنابراین راهبردهای تدافعی پژوهش به شرح زیر می‌باشد:

**S<sub>1</sub>:** بهسازی و افزایش کیفیت مسکن و نماهای بصری و تعریف فضاهای باز تفریحی با کاربری فضای سبز در محله به منظور ایجاد تعاملات اجتماعی؛

**S<sub>2</sub>:** تدوین سند راهبردی و اعمال نظر نیروهای اجتماعی موثر در قوانین جهت ساماندهی بافت و اجرای برنامه مقاوم سازی و بهبود ایمنی در برابر سوانح محیطی و مصنوعی؛

**S<sub>3</sub>:** اعطای تسهیلات مالی باند مدت به ساکنین در جهت مقاوم سازی بافت و فراهم سازی زمینه‌های همکاری جهت به کارگیری از فن آوری و روش‌های نوین در رفع مسائل و مشکلات کالبدی، اجتماعی، محیطی و اقتصادی ساکنین؛

**یافته‌های تحلیلی پژوهش**

**گام سوم - ارائه ماتریس برنامه‌ریزی راهبردی کمی QSPM (مرحله تصمیم‌گیری)**

در این مرحله ابتدا با اولویت‌بندی راهبردهای قابل قبول به دست آمده در مرحله قبل از طریق قضاوت شهودی، راهبردهای نهایی را انتخاب کرده و با استفاده از ماتریس برنامه‌ریزی راهبردی کمی QSPM امتیاز نهایی هر معیار مشخص می‌شود. در اجرای ماتریس برنامه‌ریزی راهبردی کمی از تجزیه و تحلیل‌های مرحله اول و نتیجه حاصل از مقایسه عوامل داخلی و خارجی در مرحله دوم استفاده می‌شود تا به وسیله آن، شیوه‌های عینی راهبردهای قابل اجرا مشخص شوند. از این ماتریس برای تعیین میزان جذابیت راهبردهای تدوین شده استفاده می‌شود و با استفاده از این ماتریس می‌توان به صورت عینی، راهبردهای گوناگون را که در زمره بهترین راهبردها هستند، مشخص کرد.



جدول (۵): اولویت بندی کردن راهبردهای تدوین شده بر اساس مدل QSPM

استراتژی‌های (تدافعی)						
S <sub>3</sub>		S <sub>2</sub>		S <sub>1</sub>		
جمع	نمره جذابیت	جمع	نمره جذابیت	جمع	نمره جذابیت	ضریب
*	*	*	*	*	*	*
<b>قوتها</b>						
۰/۰۳	۱	۰/۰۳	۱	۰/۰۶	۲	۰/۰۳
فراوانی ابنیه و آثار ارزشمند و بی نظیر فرهنگی در بافت تاریخی محله که باعث جذب سرمایه گذاری جهت نوسازی محله						
۰/۰۳	۱	۰/۰۳	۱	۰/۰۳	۱	۰/۰۳
دسترسی آسان به سایر نقاط شهری						
۰/۰۹	۳	۰/۰۶	۲	۳	۱	۰/۰۳
جوانی جمعیت						
۰/۱۲	۳	۱۲	۳	۱۲	۳	۰/۰۴
وجود مالکیت خصوصی قابل توجه						
۰/۱۲	۳	۰/۱۶	۴	۱۲	۳	۰/۰۴
وجود نهادها و سازمان‌های مربوط به نوسازی و بهسازی در محله						
۰/۰۶	۲	۰/۰۳	۱	۰/۰۶	۲	۰/۰۳
در دست نوسازی و بهسازی قرار گرفتن چهار هکتار در محله						
۰/۰۲	۱	۰/۰۲	۱	۰/۰۲	۱	۰/۰۲
تعیین محدوده بافت تاریخی محله						
۰/۱۲	۴	۰/۰۳	۱	۰/۰۶	۲	۰/۰۳
جایگاه و نقش اقتصادی محله در شهر به دلیل قرارگیری بازار						
۰/۰۸	۲	۰/۰۴	۱	۰/۰۴	۱	۰/۰۴
تراکم پایین جمعیت						
۰/۰۱	۱	۰/۰۱	۱	۰/۰۱	۱	۰/۰۱
کاهش نرخ اجاره بهای مسکن نسبت به سایر محله‌ها						
۰/۰۸	۴	۰/۰۴	۲	۰/۰۴	۲	۰/۰۲
بالا بودن سابقه سکونت افراد						
۰/۰۴	۲	۰/۰۶	۳	۰/۰۴	۲	۰/۰۲
مشارکت نسبی برای حفظ بناهای با ارزش محله						
۰/۰۳	۱	۰/۰۹	۳	۱۲	۴	۰/۰۳
وجود فضاهای خالی و اختصاص آن به فضای سبز و فضاهای باز و تاثیر مثبت آن بر ایجاد سلامت محیط						
۰/۰۲	۱	۰/۰۴	۲	۰/۰۶	۳	۰/۰۲
ظرفیت بالای محله (وجود بافت با ارزش تاریخی) در زمینه جذب گردشگر و کمک به توسعه اقتصاد محلی						
۰/۸۵	*	۰/۷۶	*	۰/۸۱	*	*
<b>جمع</b>						
<b>ضعفها</b>						
۰/۱۲	۴	۰/۰۳	۱	۰/۰۳	۱	۰/۰۳
گسترش میزان بیکاری						
۰/۱۲	۴	۰/۱۲	۴	۰/۱۲	۴	۰/۰۳
کاهش سطح مشارکت						
۰/۱۲	۴	۰/۰۹	۳	۰/۰۶	۲	۰/۰۳
پایین بودن سطح سواد و تحصیلات محله نسبت به شهر						
۰/۰۸	۲	۰/۱۶	۴	۱۲	۳	۰/۰۴
دیدگاه منفی ساکنان نسبت به نهادهای مداخله گر						
۰/۰۸	۲	۰/۱۶	۴	۱۲	۳	۰/۰۴
قدمت زیاد و بافت ارگانیک و قدیمی محله						
۰/۰۱	۱	۰/۰۲	۲	۰/۰۱	۱	۰/۰۱
مداخله در بافت با احداث خیابان ۱۲ متری شرقی - غربی و شمالی - جنوبی						
۰/۰۲	۱	۰/۰۸	۴	۰/۰۸	۴	۰/۰۲
کاهش سرانه‌ی کاربری مسکونی و فضای سبز						
۰/۰۳	۱	۰/۱۲	۴	۰/۱۲	۴	۰/۰۳
وجود کاربری ناسازگار (کاربری کارگاهی، حمل و نقل و انبارداری)						
۰/۰۲	۱	۰/۰۶	۳	۰/۰۸	۴	۲
وجود زمین خالی و مخربه در محله						
۰/۰۸	۲	۰/۱۶	۴	۱۶	۴	۰/۰۴
کیفیت نامناسب ابنیه						
۰/۰۲	۱	۰/۰۲	۱	۰/۰۴	۲	۰/۰۲
نظام ساخت و ساز عقیم و محدود به بدنه‌های خیابان‌های تعریض شده و در درجه اول واحدهای تجاری را پوشش داده است						
۰/۰۶	۲	۰/۰۶	۲	۰/۰۹	۳	۰/۰۳
عدم توجه نوسازی، بهسازی و مقاوم سازی ابنیه‌های با ارزش محله						
۰/۰۱	۱	۰/۰۱	۱	۰/۰۱	۱	۰/۰۱
کاهش نرخ رشد جمعیتی						
۱۲	۴	۰/۰۳	۱	۰/۰۳	۱	۰/۰۳
وضع نامطلوب اشتغال و درآمد ساکنان						
۱۲	۴	۰/۰۶	۲	۰/۰۹	۳	۰/۰۳
عدم توجه به مشارکت مردمی از سوی نهادهای مداخله گر جهت نوسازی محله						
۰/۰۴	۴	۰/۰۱	۱	۰/۰۱	۱	۰/۰۱
گریز جمعیت						
۰/۰۴	۴	۰/۰۴	۴	۰/۰۴	۴	۰/۰۱
عدم کارایی و پویایی فضاهای اجتماعی						

۰/۰۲	۲	۰/۰۱	۱	۰/۰۱	۱	۰/۰۱	توپوگرافی نامناسب محله
۰/۰۲	۲	۰/۰۱	۱	۰/۰۳	۳	۰/۰۱	عدم تناسب فرهنگی - اجتماعی بافت محله
۰/۱۶	۴	۰/۱۶	۴	۰/۰۴	۱	۰/۰۴	عدم برگزاری مانورهای آموزشی برای زمان بحران
۰/۱۶	۴	۰/۱۶	۴	۰/۱۶	۴	۰/۰۴	استفاده از مصالح کم دوام در ساخت و ساز به ویژه در بافت مرکزی محله
۰/۰۸	۲	۰/۱۶	۴	۰/۰۴	۱	۰/۰۴	نامناسب بودن شبکه ارتباطی محله
۰/۰۴	۱	۰/۱۲	۳	۰/۰۴	۱	۰/۰۴	توزیع نامناسب مراکز خدماتی در سطح محله
۱/۰۵۷	*	۱/۸۵	*	۱/۰۵۳	*	۱	<b>جمع</b>
*	*	*	*	*	*	*	<b>فرصتها</b>
۰/۱۶	۲	۰/۱۶	۲	۰/۰۸	۱	۰/۰۸	وجود سازمانها و نهادهای مرتبط با مدیریت بحران
۰/۰۷	۱	۰/۰۷	۱	۰/۲۸	۴	۰/۰۷	امکان جذب جمعیت از سایر محلات با بهبود و تجدید حیات بافت فرسوده
۰/۲۴	۳	۰/۱۶	۲	۰/۳۲	۴	۰/۰۸	قرار گیر محله در مرکز شهر و نقش محوری آن در ساختار فضایی کل شهر
۰/۱۵	۳	۰/۰۵	۱	۰/۰۵	۱	۰/۰۵	امکان تنوع بخشی به فعالیتها و عملکردها بر مبنای قابلیت های بالقوه محله
۰/۰۶	۱	۰/۱۲	۲	۰/۲۴	۴	۰/۰۶	امکان تلفیق ارزشهای تاریخی با ساختار شهری با ایجاد فضاهای مورد نیاز زندگی امروز
۰/۱۸	۳	۰/۱۲	۲	۰/۲۴	۴	۰/۰۶	امکان احیای پایدار بافت قدیمی محله از طریق نقش دهی آنها در سازمان فضایی منطقه
۰/۸۶	*	۰/۶۸	*	۱/۲۱	*	*	<b>جمع</b>
*	*	*	*	*	*	*	<b>تهدیدها</b>
۰/۰۷	۱	۰/۲۸	۴	۰/۱۴	۲	۰/۰۷	عدم تحقق سیاست های نوسازی از سوی نهادهای مداخله گر در محله
۰/۰۸	۱	۰/۱۶	۲	۰/۰۸	۱	۰/۰۸	فقدان سیاست کلان و روشن در عرصه مدیریت بحران
۰/۱۶	۲	۰/۰۸	۱	۰/۰۸	۱	۰/۰۸	مهاجرت از محله به دلیل فرسودگی به سایر محلات
۰/۲۸	۴	۰/۲۱	۳	۰/۰۷	۱	۰/۰۷	آلودگی هوا و صدا به دلیل قرار گیری در مرکز شهر
۰/۲۴	۴	۰/۲۴	۴	۰/۱۸	۳	۰/۰۶	ناپایداری فضا به لحاظ تضعیف ارتباط دهی متروکه شدن فضاهای بافت قدیم یا ادامه روند فرسودگی
۰/۱۶	۲	۰/۲۴	۳	۰/۰۸	۱	۰/۰۸	همکاری ضعیف بین سازمان های و نهادهای رسمی با بخش خصوصی در زمینه نوسازی و بهسازی محله
۰/۳۲	۴	۰/۲۴	۳	۰/۰۸	۱	۰/۰۸	عدم شناسایی نقاط حادثه خیز و مکان های ارائه دهنده خدمات در هنگام وقوع بحران
۰/۳۲	۴	۰/۰۸	۱	۰/۰۸	۱	۰/۰۸	شکل گیری اقتصاد ناکارآمد و عدم بهره برداری مطلوب از سرمایه و کمبود جریان سرمایه
۱/۶۳	*	۱/۰۵۳	*	۰/۷۹	*	۱	<b>جمع</b>
۴/۹۱	*	۴/۹۴	*	۴/۳۴	*	*	<b>مجموع نمره های جذابیت</b>

منبع: محاسبات نگارندگان

براساس محاسبه ماتریس کمی سوات (QSPM) راهبردهای **راهبرد سوم - بهسازی و افزایش کیفیت مسکن و نماهای پژوهش** برای افزایش تاب آوری در بافت قدیم محله فیض آباد بصری و تعریف فضاهای باز تفریحی با کاربری فضای سبز در محله به منظور ایجاد تعاملات اجتماعی؛ به شرح زیر است:

**راهبرد اول -** تدوین سند راهبردی و اعمال نظر نیروهای اجتماعی موثر در قوانین جهت ساماندهی بافت و اجرای برنامه مقاوم سازی و بهبود ایمنی در برابر سوانح محیطی و مصنوعی؛

**راهبرد دوم -** اعطای تسهیلات مالی بلند مدت به ساکنین در جهت مقاوم سازی بافت و فراهم سازی زمینه های همکاری جهت به کارگیری از فن آوری و روش های نوین در رفع مسائل و مشکلات کالبدی، اجتماعی، محیطی و اقتصادی ساکنین؛

**جمع بندی، نتیجه گیری و ارائه راهکارها و پیشنهادات**

به طور کلی ساختار محله فیض آباد و بافت قدیمی آن با وجود اینکه دارای عملکردهای محلی، منطقه ای و شهری و همچنین برخوردار از هویت و اصالت تاریخی در شهر کرمانشاه می باشد ولی در انطباق با نیازهای امروزه ساکنان خود با تنگناهای خاصی مواجه شده است. در این پژوهش نگارندگان با تدوین اولویت راهبردهای تاب آوری بر مبنای شناخت و تحلیل

موشکافانه بر آن هستند که با دیدی جامع‌نگر تمام عوامل موثر در فرآیند افزایش تاب‌آوری بافت قدیم محله فیض‌آباد را شناسایی نمایند. در راستای هدف این پژوهش، سه مرحله را مورد بررسی قرار داده‌ایم. در مرحله اول به تعیین نقاط ضعف، قوت، فرصت و تهدید موجود (مرحله ورودی)، در مرحله دوم به تدوین راهبردها و در مرحله سوم به ارائه ماتریس برنامه‌ریزی راهبردهای کمی QSPM (مرحله تصمیم‌گیری) پرداختیم. نتایج حاصل از تحلیل مدل‌های بکار گرفته شده در پژوهش گویای آن است که از لحاظ تاب‌آوری این محله در وضعیت محافظه کارانه یعنی بهبود شرایط محیطی با استفاده از توانمندی‌ها قرار دارد. شرایط خاص محله فیض‌آباد سبب گریده است در صورت وقوع بحران، آسیب‌های جبران‌ناپذیری بر ساکنان وارد شود. عدم کارایی و پویایی فضاهای اجتماعی، کیفیت نامناسب ابنیه، افزایش بیکاری و عدم آموزش‌های لازم در مقابل بحران سبب تشدید این امر شده است. در کنار نقاط منفی ذکر شده در دست‌نوسازی و بهسازی قرار گرفتن محله مشارکت‌نسی ساکنان و نقش اقتصادی محله به عنوان نقاط مثبت می‌تواند به عنوان ظرفیتی جهت افزایش تاب‌آوری در محله مورد توجه باشد. همچنین فعالسازی نهادهای مرتبط با بحران با بهره‌گیری از مشارکت ساکنان و توجه به نقش مهم محله در ساختار فضایی کل شهر امکان احیای پایدار بافت قدیمی را فراهم می‌آورد. در نهایت می‌توان گفت که محله‌ی فیض‌آباد از لحاظ تاب‌آوری در وضعیت نامطلوبی قرار دارد. که راهکارهایی و پیشنهاداتی جهت تاب‌آور نمودن محله ارائه شده است:

- برگزاری مانورهای آموزشی جهت آمادگی در مقابل وقوع بحران؛

- تدوین طرح بهسازی و نوسازی بافتهای قدیم و فرسوده محله با رویکرد توانمندسازی و مشارکت مردمی؛

- مداخله جامع و سیستماتیک با در نظر گرفتن کلیه ابعاد کالبدی، اجتماعی، اقتصادی، فرهنگی و تاریخی در جهت نوسازی بافت

- ایجاد پشته‌های مناسب برای دریافت تسهیلات بانکی از طریق بازنگری در روند کنونی واگذاری تسهیلات برای نوسازی، بهسازی و مقاوم‌سازی ساختمان‌ها؛

- افزایش آگاهی شهروندان از مسائل بهسازی و نوسازی بافت فرسوده و نیز تلاش برای آگاه‌سازی و حساس‌سازی از طریق آموزش؛

- تلاش برای ایجاد اعتماد متقابل میان شهروندان و مدیریت شهری، که مشارکت شهروندان در محله نقطه آغازی برای توانمندسازی ساکنان محله می‌شود.

- احیای کالبدی و عملکردی عناصر شاخص و عناصر تاریخی محله؛

- ضرورت یکپارچه‌سازی ساختار معابر محله در بافت قدیم و تقویت ساختار پیاده در آن به منظور احیای ارزش‌های اجتماعی محله؛

- افزایش جذابیت‌های سکونت از بعد خدمات و کیفیت‌های فضایی در بافت قدیم؛

#### منابع

- اسدیان، فریده و سیاحی، زهرا (۱۳۹۰)؛ نقش الگوی مشارکت مردمی در بهسازی و نوسازی بافت‌های فرسوده شهری مطالعه موردی: محله عامری اهواز، با استفاده از سیستم اطلاعات جغرافیایی، فصلنامه آمایش محیط، شماره ۱۲، صص ۱۶۳-۱۳۹.
- پیرز، جان (۱۳۸۳)، "مدیریت راهبردی (برنامه‌ریزی، اجرا و کنترل)، تهران، انتشارات سمت.
- رضایی، محمدرضا (۱۳۹۲)، ارزیابی تاب‌آوری اقتصادی و نهادی جوامع شهری در برابر سوانح طبیعی، مطالعه موردی: زلزله‌ی محله‌های شهر تهران، دوفصلنامه علمی و پژوهشی مدیریت بحران، شماره سوم، بهار و تابستان ۹۲.
- رفعیان، مجتبی، رضایی، محمدرضا، عسگری، علی، پرهیزکار، اکبر و شایان، سیاوش (۱۳۸۹)، تبیین مفهوم تاب‌آوری و شاخص‌سازی آن در مدیریت سوانح اجتماع محور (CBDM)، فصلنامه برنامه‌ریزی و آمایش فضا، دوره پانزدهم، شماره ۴، صص ۴۱-۱۹.

- can we plan for change? International center for scholar and the fetzer institute.
15. Herreria, E. et al., (2006) "Assessing dependence on water for agriculture and social resilience", Canberra: Bureau of Rural Sciences, 2006.
16. Hollings, C. (1973, September). Resilience and stability of ecological systems.
17. Kafle, Shesh Kenta (2011). Measuring disaster-resilient communities: A case study of coastal communities in Indonesia, *Journal of Business Continuity & Emergency Planning*, Volume 5, and No.4.
18. Maniema, S. B., (2006) "The concept of resilience revisited", *Disasters*, 30, 4, Pp. 433-450.
19. Mayunga, J. S., (2007) "Understanding and applying the concept of community disaster resilience: A capital-based approach", A Draft Working Paper Prepared for the Summer Academy for Social Vulnerability and Resilience Building, 22- 28 July 2007, Munich, 2007.
20. McEntire, D. A. et al., (2002) "A comparison of disaster paradigms: The search for a holistic policy guide", *Public Administration Review*, Vol. 62, No. 3. Pp. 267-281, 2002.
21. Pfefferbaum, B. et al (2005), "Building resilience to mass trauma events" in L. Doll, S. Bonze, J. Mercy & D. Sleet (Eds.), *Handbook on Injury and Violence Prevention Interventions*, New York: Kluwer Academic Publishers, 2005.
22. Rose, A., (2004) "Defining and measuring economic resilience to disasters", *Disaster Prevention and Management*, Vol. 13, Pp. 307-314, 2004.
- Tompkins, E. L. & W. N. Adger, (2004); "Does adaptive management of natural resources enhance resilience to climate change?" *Ecology and society* 9, 2, Pp. 10.
۵. طرح بهسازی و نوسازی بافت مرکزی شهر کرمانشاه ۱۳۹۰، ضوابط تفصیلی بهسازی و نوسازی طرح ساماندهی بافت مرکزی شهر کرمانشاه، مهندسان مشاور تدبیر شهر.
۶. گادزچاک، دیوید (۱۳۹۰)، کاهش مخاطرات شهری: ایجاد شهرهای انعطاف‌پذیر، ترجمه: احمد مصطفی‌پور، رشد آموزش جغرافیا، دوره ۲۵، شماره ۳.
۷. گلکار، کوروش (۱۳۹۰)، "مناسب‌سازی تکنیک تحلیلی SWOT برای کاربرد در طراحی شهری"، مجله صف، شماره ۴۱، سال پانزدهم.
۸. نیکمردنمین، سارا، برک‌پور، ناصر و عبداللهی، مجید (۱۳۹۳)، کاهش خطرات زلزله با تأکید بر عوامل اجتماعی رویکرد تاب‌آوری، نمونه موردی: منطقه ۲۲ تهران، فصلنامه مدیریت شهری، شماره ۳۷، صص ۳۴-۱۹.
9. Carpenter, S. R. et al., (2001) "From metaphor to measurement: Resilience of what to what?" *Ecosystems*, 4, Pp. 765-781, 2001.
10. Cutter, S. L. et al., (2008); "A place-based model for understanding community resilience to natural disasters", *Global Environmental Change*, Pp.1-9. Dui: 10.1016/j. Gloenvcha, 2008. 07. 013, 2008.
11. Folke, C., (2006) "Resilience: The emergence of a perspective for social ecological systems analyses", *Global Environmental Change* 16, 3, Pp. 253-267, 2006.
12. Gaillard, J, Christophe (2007). Resilience of traditional societies in facing natural hazards, *Disaster, Prevention and Management*, Vol. 16 Issus: 4, 522 - 544.
13. Godschalk, D., (2003); "Urban hazard mitigation: Creating resilient cities", *Natural Hazards Review*, Vol. 4, Pp.136-143, 2003.
14. Gross, J.S. (2008). Sustainability versus resilience: what is the global urban future and