

بررسی سازوکارهای مداخله شهرداری در زیست‌پذیری شهرها (مطالعه موردی: شهر اهواز)

محمد داودی

گروه جغرافیا، واحد نجف‌آباد، دانشگاه آزاد اسلامی، نجف‌آباد، ایران

احمد خادم‌الحسینی^۱

گروه جغرافیا، واحد نجف‌آباد، دانشگاه آزاد اسلامی، نجف‌آباد، ایران

حمید صابری

گروه جغرافیا، واحد نجف‌آباد، دانشگاه آزاد اسلامی، نجف‌آباد، ایران

امیر گندمکار

گروه جغرافیا، واحد نجف‌آباد، دانشگاه آزاد اسلامی، نجف‌آباد، ایران

حجت مهکویی

گروه جغرافیا، واحد نجف‌آباد، دانشگاه آزاد اسلامی، نجف‌آباد، ایران

تاریخ دریافت: ۱۳۹۹/۴/۸ تاریخ پذیرش: ۱۳۹۹/۸/۱۵

چکیده

افت کیفیت زندگی شهری بر اثر شکل‌گیری و بروز مشکلات پیچیده در ابعاد مختلف اقتصادی، اجتماعی، زیست‌محیطی، کالبدی و نهادی، استفاده از الگوی مدیریت خوب شهری را با هدف ارتقای زیست‌پذیری ضروری ساخته است. هدف این پژوهش، سازوکارهای مداخله شهرداری در زیست‌پذیری شهرها (شهر اهواز) می‌باشد. این پژوهش از نظر هدف، کاربردی و از نظر روش، پژوهش ترکیبی بود. به منظور گردآوری داده‌های لازم پژوهش، از دو شیوه تحلیل اسنادی و پیمایشی بهره گرفته شد. ابزار پژوهش، پرسش‌نامه و مصاحبه با کارشناسان بود. جامعه آماری پژوهش، حدود ۲۰۰ نفر کارشناسان شهر اهواز بودند که ۶۲ نفر به عنوان نمونه انتخاب شدند. برای تجزیه و تحلیل داده‌های کیفی از تحلیل مضمون و برای تجزیه و تحلیل داده‌های کمی از آزمون t تک نمونه‌ای و مدل معادلات ساختاری استفاده شد. نتایج داده‌های کیفی پژوهش نشان داد که تعداد ۶ مضمون فراگیر (محیط شهری، تاریخ شهری، مدیریت شهری، اجتماع شهری، خدمات وزیر ساخت‌های شهری و اقتصاد شهری) شناسایی شد. همچنین ۱۳ مضمون سازمان‌دهنده (آلودگی، فضاها عمومی، چشم‌انداز تاریخی، اعتماد، مشارکت و رضایت، حس تعلق و هویت به مکان، ارتباط و تعامل با مردم، امنیت، مسکن، آموزش، درمان و بهداشت، اوقات فراغت، حمل و نقل و دسترسی) شناسایی شد و مضامین پایه تعداد ۱۳۹ شناسایی شد. نتایج تجزیه و تحلیل داده‌های کمی نشان داد که عملکرد شهرداری در هر یک از شاخص‌های زیست‌پذیری متفاوت بوده است و با توجه به میانگین‌ها بیشترین عملکرد را در شاخص، خدمات، فعالیت‌ها و امکانات شهری و کمترین عملکرد را در اقتصاد شهری داشته است.

واژگان کلیدی: زیست‌پذیری، سازوکار، مداخله و شهرداری.

مقدمه

در هر دوره‌ای، توجه به کیفیت زندگی انسان در شهرها از دغدغه‌های فکری مدیران، برنامه‌ریزان و متخصصان شهری بوده است و از دهه ۱۹۸۰ به علت رشد سریع و گسترده حومه‌های شهری، برنامه‌ریزان شهری توجه بیشتری به مقوله زیست‌پذیری شهر و کیفیت زندگی انسان داشته‌اند (Poorahmad et al, ۲۰۲۰: ۸۴). زیرا شهرها از جمله مهم‌ترین و بهترین آثار ساخته‌شده دست بشر هستند و در طول زمان تغییرات بسیار زیادی داشته‌اند. با گسترش حومه‌های شهری، دخل و تصرف در محیط‌زیست با سرعت بیشتری صورت گرفت؛ تا آنجا که با توسعه فعالیت‌های انسانی، شهرها به مکان‌های زیست‌ناپذیر تبدیل شدند و تا به امروز مشکلات و مسائل بی‌شماری گریبان‌گیر انسان‌ها شده است. ناراحتی‌های عصبی‌روانی و خستگی‌های جسمی و روحی در شهرهای بزرگ ۵۰ تا ۱۰۰ درصد بیش از حوزه‌های روستایی گزارش شده است (Malek Hosseini and Malekpour, ۲۰۱۶: ۵۴). فقر و تبعیض، تنزل اقتصادی و بیکاری، آلودگی‌های گوناگون و فشارهای عصبی، مشکلات اجتماعی و پراکندگی نااندیشیده شهرها، از نتایج عمده توسعه شهرنشینی است (Marsousi and Bahrami, 2011: 65). از سوی دیگر، افزایش فعالیت‌های انسانی در شهرها، کیفیت محیط اطراف زندگی را تنزل می‌دهد و تعادل اکولوژیکی محیط و انسان دستخوش تغییر می‌شود (Kashef, ۲۰۱۶: ۴). آلودگی هوا، تغییر اقلیم، گرمایش جهانی، مخاطرات طبیعی و انسانی، از آثار طولانی مدت تغییر در رابطه بین انسان و محیط‌زیست است (Danny et al, ۲۰۱۱: ۱۷).

مفاهیم زیست‌پذیری، قابلیت زندگی، کیفیت محیط زندگی، کیفیت زندگی، رفاه، رضایتمندی و... هم‌پوشانی دارند و بیشتر در معانی مشابه به کار می‌روند (HatamiNejad et al, ۲۰۱۶: ۸۰). شهر مطلوب و زیست‌پذیر به شهری اشاره دارد که ساکنان آن تجربه کرده‌اند.

شاید بتوان گفت اولین مفهوم زیست‌پذیری تحت عنوان خیابان‌های زیست‌پذیر توسط دانلد اپلیارد^۱ در سال ۱۹۸۱ ارائه شد، چارلز لاندری^۲، در مقاله‌ای به عنوان "سرزندگی شهری منبع جدیدی از رقابت شهری" معیار مؤثر را برای شناسایی یک شهر زیست‌پذیر بر می‌شمارد که عبارت از: تراکم مفید افراد، تنوع، دسترسی، ایمنی و امنیت، هویت و تمایز، خلاقیت، ارتباط و تشریک مساعی، ظرفیت سازمانی و رقابت می‌باشد. معتقد است که امروزه شهرها دچار بحران شده‌اند که خروج از این بحرانها به‌سختی اتفاق می‌افتد و تاکید می‌کند که برای داشتن شهری سالم و به دور از هیاهو باید ۹ معیار بالا را در صدر دستیابی به برنامه‌های شهری قرار دهیم.

مطالعات نشان می‌دهد که ضرورت و اهمیت پرداختن به زیست‌پذیری شهری در ارتباط با وظایف جدید برنامه‌ریزی در پاسخ دهی به نیازهای جامعه پس از صنعتی شدن که به شدت در جستجوی تسهیلات و کیفیت زندگی شهری امروز نیز اهمیتی دو چندان یافته وجود دارد، بنابراین ایجاد یک شهر زیست‌پذیر یک تعهد بزرگ و پیچیده است و برنامه‌ریزان شهری باید ساکنان شهری را به لحاظ شاخصه‌های زیست‌پذیری حمایت کنند (Teng chye, 2013: 63).

1 - Donald Appliard
2 - Charles Landry

در ایران اکثر مطالعات به صورت نظری و بررسی وضع موجود شهرها از نظر زیست‌پذیری شهری است و ضرورت توجه به مطالعات نهادها و سازمان‌های موثر و عملکردهای آنان در زیست‌پذیری شهری قابل درک است. با توجه به تحقیقات انجام شده می‌توان اذعان داشت که در اکثر پژوهش‌های انجام شده به بررسی شاخص‌ها و ارزیابی زیست‌پذیری پرداخته شده است و راهکارهای ارتقاء زیست‌پذیری مطالعه نشده است و با توجه به اینکه زیست‌پذیری مفهومی پیچیده و چند بُعدی است و الگوهای آن از یک منطقه به منطقه دیگر کاملاً متفاوت است، تا کنون یک مدل فراگیر از ابعاد کلی زیست‌پذیری شهرها و ارتباط بین آنها ارائه نشده است. دستیابی به مدل مناسب زیست‌پذیری شهرها با توجه به کارکرد و نقش شهرها مستلزم شناسایی و اولویت‌بندی عوامل اهمیت معیارها براساس روش‌های علمی است. در این میان شهرداری به عنوان مدیریت شهری نقش کلیدی در فرآیند مدیریت و سازماندهی شهرها بر عهده دارد. شهرداری یکی از ضرورت‌های نظام اجتماعی است، که الزاماً با ساختاری که تنها از طریق مداخله مردم امکان‌پذیر است نمایان می‌گردد. در واقع سازمان شهرداری به عنوان سازمان محلی و غیر دولتی به منظور اداره امور محلی و ارائه خدمات لازم با هدف مدیریت و توسعه کالبدی، اقتصادی، اجتماعی در محدوده شهر و اطراف آن به وجود آمده است و وظیفه آن، برآورده کردن نیازهای مشترک شهروندان بوده که هر کدام از افراد به تنهایی قادر به برآورده ساختن آنها نیستند. شهر اهواز به عنوان یکی از کلانشهرهای ایران در سال‌های اخیر بر اثر روند سریع گسترش کالبدی و توسعه صنایع و افزایش جمعیت شاهد رشد فزاینده‌ای بوده است که این نوع رشد و توسعه نتوانسته است با شاخص‌های زیست‌پذیری و پایداری شهری هماهنگ باشد. از جمله مهمترین چالش‌های کلان‌شهر اهواز مسایل و مشکلات اقتصادی و محیط‌زیستی می‌باشد که در صورت نبود یک برنامه‌ریزی درست و منطقی در آینده‌ای نه چندان دور به مکانی تبدیل خواهد شد که حتی زیستن را در آن دچار مشکل می‌کند. بنابراین، ضرورت و اهمیت بحث زیست‌پذیری در کلان‌شهر اهواز بسیار حیاتی است؛ از سوی دیگر به منظور بهبود وضع موجود نقش شهرداری به عنوان موتور هدایتگر و کنترل کننده در مدیریت شهری بسیار حیاتی و اثرگذار است. مدیریت شهری به نیازهای اجتماعی، اقتصادی، اکولوژیکی و ... در بستر فضای شهری پاسخ می‌دهد. در شرایط عدم وجود مدیریت یکپارچه برخی مشکلات نظیر خزش شهری، حفاظت محیط زیست و ... تشدید و نارسایی‌های خدماتی در حوزه‌های حمل و نقل شهری، جمع‌آوری زباله و حفظ بهداشت و ... به جای حل و فصل از یک نقطه به نقطه دیگر جابه‌جا می‌شوند (Qalibaf et al, ۱۳۹۲: ۵۷). بهینه‌سازی عملکردهای شهرداری با توجه به پارادایم‌های نوین شهری یکی از راهکارهای ارتقاء زیست‌پذیری شهری است. سوال اصلی این پژوهش این است که مؤلفه‌های مؤثر در زیست‌پذیری شهری مرتبط با عملکرد و وظایف مرتبط با نهاد شهرداری اهواز کدام است و سازوکار مداخله و تاثیرگذاری مؤثر شهرداری در زیست‌پذیری شهر اهواز چگونه است؟ به عبارت دیگر در این تحقیق می‌خواهیم به جواب این نمونه سوالات دست پیدا کنیم که: شاخص‌ها و مؤلفه‌های بومی زیست‌پذیری شهر اهواز کدام است و عملکرد شهرداری در زیست‌پذیری شهر اهواز چگونه است؟

پیشینه پژوهش

نویسنده	سال	نتایج
Ali Akbari and akbari	۱۳۹۶	در پژوهشی به مدل سازی ساختاری تفسیری عوامل مؤثر بر زیست پذیری کلانشهر تهران پرداختند. نتایج نشان داد بُعد اقتصادی شامل شاخص های اشتغال و درآمد پایدار، مسکن مناسب و توزیع عادلانه امکانات و خدمات زیرساختی مشترکاً با میزان قدرت نفوذ ۹ و با بیشترین تأثیر، محرک و برانگیزاننده زیست پذیری در کلان شهر تهران به شمار می روند. در نتیجه هرگونه برنامه و اقدام برای سرآغاز و ارتقای زیست پذیری کلان شهر تهران باید به نقش کلیدی و پایه ای این عوامل توجه کند. این متغیرها در افزایش زیست پذیری شهر تهران دارای قدرت نفوذ بالا و وابستگی پایینی هستند و جزء اولویت های اقدام در زیست پذیر کردن کلان شهر تهران به شمار می روند.
Mousavi Noor, Varasi and Mohammadi	۱۳۹۶	در مقاله ای الگوی ترکیبی زیست پذیری کلانشهر تهران را بر اساس شاخص های زیرساختی را مورد بررسی قرار داده اند. نتایج این پژوهش در بین سیزده شاخص زیست پذیری مورد سنجش در مناطق بیست و دو گانه تهران، حاکی از آن است که شاخص امکانات و خدمات زیرساختی بالاترین امتیاز و شاخص پیوستگی و تعلق مکانی پایین ترین امتیاز را دارند. در بین ابعاد سه گانه زیست پذیری، بالاترین نمره متعلق به بعد اقتصادی است.
Sajjadi et al	۱۳۹۶	در مقاله ای با عنوان «تحلیل حکمروایی شایسته در ارتقای کیفیت محیط زیست شهری از دیدگاه ساکنان محله باغ فردوس منطقه یک شهر تهران» دریافتند میزان کیفیت محیط زیست محله باغ فردوس براساس شاخص های حکمروایی شایسته کمتر از حد متوسط است؛ همچنین یافته ها نشان می دهد از میان شاخص های حکمروایی شایسته، عدالت و برابری و مشارکت در محله باغ فردوس نسبت به سایر شاخص ها از وضعیت بهتری برخوردارند و شاخص های شفافیت، قانون محوری و پاسخگویی، وضعیت مناسبی ندارند. تفاوت پژوهش حاضر با پژوهش های صورت گرفته در این است که در این پژوهش، عملکرد شهرداری بر زیست پذیری شهری بررسی می شود.
Sasanpour et al	۱۳۹۶	در پژوهشی به تحلیل قابلیت زیست پذیری در مناطق کلان شهر اهواز پرداختند. داده ها با بهره گیری از نرم افزار SPSS، ArcGIS، و مدل TOPSIS مورد تجزیه و تحلیل قرار گرفته اند. جامعه آماری شامل مناطق و شهروندان کلان شهر اهواز می باشد. نتایج پژوهش نشان داد که در میان مناطق کلان-شهر اهواز منطقه ی ۲ با امتیاز ۰/۷۴ به نسبت سایر مناطق در وضعیت برخوردارتری قرار دارد و منطقه ی ۷ با امتیاز ۰/۲۵ در بدترین وضعیت زیست پذیری قرار دارد. در میان ابعاد به کار رفته در پژوهش حاضر بعد زیست محیطی با امتیاز ۰/۶۳ بیشترین تأثیر را در وضعیت زیست پذیری کلان شهر اهواز داراست که با این روند کنونی به سمت توسعه ی پایدار پیش نخواهد رفت.
Ziari et al	۱۳۹۷	در پژوهشی به بررسی عوامل مؤثر بر ارتقاء زیست پذیری با رویکرد حکمروایی شهری (مطالعه موردی: شهر بوشهر پرداختند. عدالت، توافق و اجماع محوری، کارایی و اثربخشی، قانونمندی، شفافیت، مسئولیت پذیری و پاسخگویی) بر زیست پذیری استفاده شده است. جامعه آماری شامل اساتید دانشگاهی، مدیران و کارشناسان آشنا به موضوع پژوهش در شهر بوشهر می باشند که با استفاده از نمونه گیری هدفمند ۴۰ نفر به عنوان نمونه انتخاب گردید. اطلاعات جمع آوری شده از طریق نرم افزارهای SPSS21 و lisrel تجزیه و تحلیل شدند. نتایج نشان داد که در بین شاخص های حکمروایی خوب شهری، شاخص های شفافیت با ضریب استاندارد (۰/۹) مسئولیت پذیری (۰/۸۹) و عدالت (۰/۸۲) بیشترین تأثیرگذاری را بر ارتقاء زیست پذیری شهر بوشهر دارند. دستیابی به شهری با قابلیت زندگی بالا مستلزم حضور و مشارکت فعال شهروندان از طریق تمرکززدایی مسئولیت ها و تفویض اختیارات، صلاحیت ها و واگذاری قدرت به نهادهای مدنی، بخش خصوصی و مردم محلی است که مدیریت شهری بوشهر باید با اقدامات لازم زمینه مداخله و مشارکت هر چه بیشتر شهروندان را در عرصه های سیاست گذاری، تصمیم سازی، نظارت و اجرا فراهم نماید.
Akbari et al	۱۳۹۷	در پژوهشی به ارزیابی وضعیت زیست پذیری مناطق کلان شهر شیراز از منظر شهروندان پرداختند. نتایج نشان داد که میزان رضایت مندی شهروندان از وضعیت زیست پذیری در حد مطلوبی قرار ندارد و مناطق یک و دو با سطح رضایت بالا و متوسط، بهترین مناطق از نظر زیست پذیری می باشند. علت این نتیجه در برخورداری از خدمات و امکانات شهری مناطق مورد نظر است.
Emami and famous	۱۳۹۷	در پژوهشی به سنجش تفکر استراتژیک در مدیران شهرداری و شوراهای اسلامی شهر جهت برنامه ریزی استراتژیک منابع درآمدی پایدار شهرداری (مورد مطالعه شهر و شهرداری ملایر) پرداختند. تحلیل نتایج به کمک آزمون فریدمن ۳ و T زوجی، بیان می کند که با وجود اقدامات مهم همچون، تدوین برنامه کوتاه مدت، داشتن امکانات بالقوه مناسب در شهرداری و شوراهای اسلامی شهر ملایر، فاصله معنی داری بین اهمیت عوامل شاخص تأمین منابع درآمدی پایدار با وضع موجود آنها در سازمانها وجود دارد که عدم توجه به آنها اجتناب ناپذیر و باعث تشدید بحران می شود.
Tardast et al	۱۳۹۸	در پژوهشی به تبیین الگوی سازمان یابی فضایی زیست پذیری شهری (نمونه موردی: شهر ایلام) پرداختند. بر اساس آزمون رگرسیون خطی از میان شاخص های سازمان یابی فضایی عوامل طبیعی بیشترین تأثیر بر زیست پذیری شهر ایلام داشته و در مراتب بعدی عوامل

<p>تاریخی، اجتماعی، کالبدی و فعالیت‌ها و در نهایت ساختار اقتصادی با میزان ضرایب همبستگی متفاوت قرار دارد. همچنین نتایج آزمون رگرسیون نشان داد که مقدار ضریب تعیین تعدیل‌شده برابر با ۰/۹۰۲ خارج از مدل می‌باشد.</p>	
<p>در پژوهشی به تحلیل نقش مدیریت شهری در زیست‌پذیری شهرکرد پرداختند. نتایج پژوهش بیانگر آن است که در کل، مدیریت شهری اقدام متناسبی در زمینه زیست‌پذیری شهری در شهرکرد انجام نداده است. در سایر ابعاد زیست‌پذیری مشاهده شد که مدیریت شهری بر شاخص اقتصادی تأثیرگذار بوده است که به نسبت خوب می‌باشد و نشان از اقدام مدیریت در بهبود وضعیت اقتصادی می‌باشد. از طرفی مدیریت شهری بر شاخص اجتماعی نیز با میزان معناداری پایین تأثیرگذار بوده است و نشان از اقدامات نه‌چندان چشمگیر مدیریت شهری شهرکرد در بهبود وضعیت اجتماعی شهر می‌باشد که البته باید در این زمینه اقدامات بیشتری صورت گیرد. از طرفی مدیریت شهری بر شاخص زیست محیطی تأثیرگذار نبوده است و این نشان از این دارد که مدیریت شهری در راستای بهبود وضعیت زیست محیطی شهر، اقدامات متناسبی را انجام نداده است.</p>	<p>۱۳۹۸ Mohammadi Deh Cheshmeh et al</p>
<p>در پژوهشی به نقش بازآفرینی شهری در زیست‌پذیری شهری پرداخت. جامعه آماری پژوهش شامل ساکنین محله جاوید بود. حجم نمونه با توجه به فرمول کوکران ۲۹۶ نفر برآورد شد و برای انتخاب نمونه از روش نمونه‌گیری تصادفی ساده استفاده شد. ابزار گردآوری داده‌ها، پرسشنامه زیست‌پذیری و هویت محقق ساخت با ۲۶ گویه بود. برای تجزیه و تحلیل داده‌ها از آزمون K-S و ضریب همبستگی پیرسون و رگرسیون استفاده شد. نتایج نشان داد بازآفرینی شهری در دستیابی به زیست‌پذیری شهری در محله جاوید زنجان کمک می‌کند.</p>	<p>۱۳۹۸ Najafi et al</p>
<p>در پژوهشی به بررسی سنجش و ارزیابی وضعیت مولفه‌های زیست‌پذیری خیابان از دیدگاه شهروندان (مطالعه موردی: خیابان ولیعصر تهران پرداختند. یافته‌های تحقیق نشان می‌دهد که بین پایگاه اجتماعی-اقتصادی شهروندان و میزان زیست‌پذیری خیابان ولیعصر با مولفه‌های تحویلات و مدت سکونت در آن رابطه معناداری وجود دارد. یافته‌های دیگر نشان داد در بین مولفه‌های مورد مطالعه، بعد زیست محیطی با میانگین (۲/۸۹) دارای بیشترین رتبه بوده و پس از آن به ترتیب بعد فرهنگ و پایداری اجتماعی (۲/۴۹) در رتبه دوم، بعد حمل و نقل (۲/۲۸) در رتبه سوم، بعد بهداشت و سلامت (۲/۱۸) در رتبه چهارم، بعد مسکن (۱/۹۰) در رتبه پنجم و در نهایت بعد اقتصادی (۱/۸۷) در رتبه ششم قرار دارد. در نهایت می‌توان نتیجه‌گیری کرد توزیع مولفه‌های زیست‌پذیری از نظر شهروندان در خیابان ولیعصر به صورت یکسان بوده است</p>	<p>۱۳۹۸ Sarafi et al</p>
<p>در پژوهشی به ارزیابی میزان زیست‌پذیری در فضاهای شهری: مورد پژوهی: بافت قدیم شهر خرم‌آباد پرداختند. پژوهش حاضر با هدف ارزیابی میزان زیست‌پذیری در بافت قدیم شهر خرم‌آباد با روش توصیفی-تحلیلی مبتنی بر منابع اسنادی-پیمایشی تدوین شد. جهت تجزیه و تحلیل اطلاعات از مدل ویکور و آزمون خی دو بهره‌گرفته شد. ابعاد مورد مطالعه در این تحقیق شامل مولفه‌های اجتماعی، اقتصادی، زیست محیطی و کالبدی بوده است. میزان sig بدست آمده از آزمون خی دو (رابطه بین متغیرهای تحقیق) برابر با ۰/۰۰۰ می‌باشد که این میزان به لحاظ آماری معنادار بود</p>	<p>۱۳۹۹ Najafi, Ghasemian and Sadeghi</p>
<p>به تحلیل فضایی آثار حکمروایی خوب شهری بر زیست‌پذیری شهر تهران پرداختند. نتایج نشان داد وضعیت شاخص‌های حکمروایی خوب شهری و زیست‌پذیری در بخش مرکزی شهر تهران نامطلوب است و بین شاخص‌های حکمروایی خوب شهری و زیست‌پذیری شهری رابطه ضعیف تا متوسطی وجود دارد.</p>	<p>۱۳۹۹ Poorahmad et al</p>
<p>در پژوهشی دیگر، زیست‌پذیری شهری را نخست از راه وجود جامعه مدنی در شهر و دوم وجود شرکت‌های اقتصادی بزرگ محقق می‌دانند.</p>	<p>۲۰۰۲ Evans et al</p>
<p>در طرح پژوهش خود تحت عنوان ده اصل اساسی برای شهرهای قابل زیست با تراکم بالا مطالعه موردی: سنگاپور) اصول شهرهای زیست‌پذیر را بدین شرح معرفی می‌کند: اصل اول: برنامه ریزی برای بازسازی و رشد درازمدت؛ اصل دوم: پذیرفتن تنوع؛ اصل سوم: نزدیک کردن طبیعت به مردم؛ اصل چهارم: توسعه واحدهای همسایگی؛ اصل پنجم: ایجاد فضاهای عمومی؛ اصل ششم: ایجاد حمل و نقل و ساخت و ساز متناسب (پیاده محوری)؛ اصل هفتم: تعدیل تراکم با تنوع‌گزینی و مرزهای سبز؛ اصل هشتم: فعال کردن فضاها برای امنیت بیشتر؛ اصل نهم: تقویت راه حل‌های نو و بومی؛ اصل دهم: تقویت اصل مشارکت با پیوند دولت، بخش خصوصی و شهروندان.</p>	<p>۲۰۱۳ Bonvan</p>
<p>در پژوهشی با عنوان اثرات کالبدی بر کیفیت و زیست‌پذیری خیابان‌های کوالالامپور به شناسایی مسائلی می‌پردازد که زیست‌پذیری خیابان‌ها را افزایش دهد.</p>	<p>۲۰۱۸ Bashra et al</p>
<p>در مقاله‌ای با عنوان «یک چهارچوب حکمروایی خوب برای مدیریت شهری» دریافته‌اند پژوهشگران و سیاست‌گذاران از روشی بهره‌مند می‌شوند که در اینجا نشان داده شده است و این روش در ارزیابی حاکمیت هرگونه خدمات عمومی درقبال اصلاحات بیشتر سیاست کمک می‌کند.</p>	<p>۲۰۱۹ Biswas et al</p>

<p>در پژوهشی به رابطه گرمای شهری و زیست پذیری پرداخت.</p> <p>حال و هوای سریع در حال تغییر بحرانی است که در اصل آن بسیاری از سیستم هایی که از سکونت انسان در شهرها پشتیبانی می کنند ، جایی که اکثر مردم اکنون در آن زندگی می کنند... در جاهایی مانند دوحه ، قطر ، جایی که دمای محیط می تواند به بالا از ۵۰ درجه سانتیگراد برسد ، بنا بر ضرورت ، در صدر استراتژی های سازگاری قرار می گیرد تا از طریق میانجی گرمای شدید ، زندگی را بهبود ببخشد. حتی اگر منطقه به مدت طولانی در برنامه ریزی برای توسعه شهری ، گرمای شدید را در نظر داشته باشد ، افزایش درجه حرارت نیاز به تغییر بیشتر سیستم های برنامه ریزی و توسعه برای پاسخگویی به سؤالات جدید مربوط به زیست پذیری دارد. در این پژوهش رابطه بین مناطق با سرعت در حال رشد شهری ، مانند دوحه ، و رابطه بین محیط ساخته شده و زیست پذیری وجود داشت.</p>	<p>۲۰۲۰ Vevek</p>
<p>در پژوهشی به کشف زیست پذیری در عصر شهرهای هوشمند: مطالعه موردی بوپال پرداختند. بوپال از لحاظ استراتژیک در هند مرکزی و همچنین پایتخت ایالت (استان) مادیا پرادش قرار دارد. شهر بوپال به یک شهر علم معروف است ، با جوامع غنی فرهنگی که در طی چندین سال زندگی می کنند ، و همچنین به دلیل بسیاری از دریاچه های طبیعی و مصنوعی مشهور است. از بین ۱۰۰ شهر انتخاب شده تحت عنوان مأموریت جاه طلبانه شهرهای هوشمند توسط دولت هند ، بوپال در دور اول به عنوان یکی از ۲۰ شهر فانوس دریایی انتخاب شده است. مأموریت شهرهای هوشمند با هدف افزایش زندگی و پایداری ، شهر را به شهری هوشمند آماده برای آینده تبدیل کرده است. هدف اصلی این تحقیق ارزیابی وضعیت زندگی در شهر بوپال بر اساس سه جنبه زیر است: (۱) حمل و نقل هوشمند ، (۲) تأثیر زندگی هوشمند بر شهر ، و سوم) حاکمیت خوب از جمله مدیریت الکترونیکی و مشارکت شهروندان. همچنین تلاش شده است برای ارزیابی نمره زیست پذیری در بخش پویایی و درک شیوه های هوشمند با فناوری دیجیتال برای نترل شهرهای پرجمعیت انتخاب شده و همچنین بررسی رابطه بین مشخصات اقتصادی - اجتماعی بخش های اداری و استفاده کلی از برنامه های حاکمیت دیجیتال در شهر بوپال پژوهش حاضر سرخ های بسیاری را در اختیار سیاستگذاران می گذارد تا شرایط زیست پذیری و درک کاربران از ارتقاء حمل و نقل هوشمند و حکمرانی را درک کنند و این امر می تواند به بازنگری در ابتکارات شهر هوشمند بوپال بپردازد.</p>	<p>۲۰۲۰ Amit</p>
<p>در پژوهشی به ارزیابی تأثیر تغییرات آب و هوا بر زیست پذیری شهرها در چین پرداختند. با گرم شدن کره زمین ، شرایط آب و هوایی در بسیاری از مناطق دستخوش تحولات عمیقی می شود ، این امر می تواند بر برخی صنایع مانند کشاورزی و حمل و نقل تأثیر بگذارد و بر زیست پذیری شهرها تأثیر بگذارد. تجزیه و تحلیل آماری برای ارزیابی تأثیر حوادث شدید آب و هوا بر زیست پذیری شهرها استفاده شد. مشخص شد که امواج گرمایی و وقایع شدید بارشی تأثیر قابل توجهی در زیست پذیری شهرها در جنوب چین دارند ، در حالی که هوای یخ زدگی باعث تغییر زندگی زیست شهری در مناطق شمالی می شود. ترکیبی از شرایط مختلف آب و هوایی شدید تأثیر بیشتری بر زیست پذیری شهری خواهد داشت. بر اساس داده های کاربر تلفن همراه ، رابطه بین تغییر زندگی و تغییرات آب و هوایی در شهرهای چین روشن شد تا مرجع مدیریت محیط زیست شهری فراهم شود.</p>	<p>۲۰۲۰ Lai Liang et al</p>
<p>این مطالعه بررسی می کند که آیا عملکرد شهرداری عدم زیست پذیری مالی در شهرداری های محلی تالاملا و ماخادو و شهرداری منطقه ومبه پرداخته است. این مطالعه بررسی می کند که آیا زیست پذیری مالی تنها یا اصلی ترین عامل در تعیین مرزهای شهری است. این مطالعه با استفاده از فلسفه های تحقیق پوزیتیویسم و تفسیرگرایی، از روش تحقیق مختلط استفاده کرد ، داده ها با تجزیه و تحلیل مستند ، شامل گزارش های سالانه، صورت های مالی ، بررسی ادبیات و قوانین مربوط به مدیریت مالی و دولت محلی تکمیل شدند. این مطالعه بینشهای تجربی از رابطه بین تعیین مرزهای شهرداری و زیست پذیری را ارائه می دهد.</p>	<p>۲۰۲۰ Londoloza Leo</p>

با توجه به هدف و ماهیت این پژوهش از روش پژوهش ترکیبی با طرح اکتشافی متوالی استفاده می شود. پژوهش های ترکیبی به فرآیند جمع آوری و تلفیق رویکردهای کمی و کیفی در بسیاری از فرآیند پژوهش جهت می دهد. نکته اصلی این است که به کارگیری رویکردهای کمی و کیفی به صورت ترکیبی در مقایسه با به کارگیری هر یک از دو روش به تنهایی به درک بهتر از مسائل پژوهشی منجر می شود. ابزار مورد استفاده در این پژوهش مصاحبه و پرسشنامه محقق ساخته بود. در این پژوهش برای بررسی پایایی از روش آلفای کرونباخ استفاده شده است بر اساس ۶۲ مورد پرسشنامه، پایایی به میزان ۰/۸۷ تخمین زده شده است که در حد مطلوبی می باشد. جامعه آماری این پژوهش شامل دو بخش می باشد.

بخش اول کیفی: جامعه پژوهش شامل کتاب ها و مقالات درخصوص مؤلفه های زیست پذیری از سال ۱۳۹۰ تا ۱۳۹۸ بود که تعداد ۵ مقاله از بین آن ها انتخاب شد.

بخش دوم کمی: جامعه آماری این بخش عبارتند از کارشناسان خبره شهرداری شهر اهواز بودند که تعداد آن ها حدود ۲۰۰ نفر بودند. که با استفاده از روش نمونه گیری تصادفی انتخاب شدند. با استفاده از فرمول کوکران ۸۰ نفر انتخاب شدند و بعد از جمع آوری پرسشنامه ها از کارشناسان از بین پرسشنامه ها ۶۲ نفر انتخاب شدند. محیط پژوهش

اهواز یکی از کلان‌شهرهای ایران است، که در بخش مرکزی شهرستان اهواز قرار دارد و از سال ۱۳۰۳ تاکنون به‌عنوان مرکز استان خوزستان شناخته می‌شود، جمعیت این شهرستان طبق سرشماری مرکز آمار ایران در سال ۱۳۹۵ حدود ۱٬۳۰۳٬۰۰۰ نفر می‌باشد که با احتساب ۴۰۰ هزار نفری حاشیه ی شهر جمعیت این شهر به بالای ۱٬۷۰۰٬۰۰۰ نفر می‌رسد، که به‌عنوان هفتمین شهر پرجمعیت ایران به‌شمار می‌آید. جمعیت شهر اهواز در سال ۱۳۹۵ حدود ۱۱۸۴۰۰۰ نفر می‌باشد.

شهر اهواز با مساحت ۱۸۶۵۰ هکتار، به عنوان یکی از شهرهای وسیع ایران (پنجمین شهر بزرگ ایران)، محسوب می‌شود. شرکت ملی مناطق نفت‌خیز جنوب بزرگ‌ترین تولیدکننده نفت ایران، شرکت ملی حفاری ایران بزرگ‌ترین شرکت حفاری کشور، شرکت فولاد خوزستان از تولیدکنندگان بزرگ فولاد خام کشور و برخی از بزرگترین کارخانه‌های مادر کشور در اهواز قرار دارند. رودخانه کارون پرآب‌ترین رودخانه ایران، با سرچشمه گرفتن از کوه‌های بختیاری، با ورود به اهواز، این شهر را به دو بخش شرقی و غربی تقسیم می‌کند. اهواز در موقعیت جغرافیایی ۳۱ درجه و ۳۰ دقیقه عرض شمالی و ۴۸ درجه و ۶۵ دقیقه طول شرقی، در بخش جلگه‌ای خوزستان و با ارتفاع ۱۲ متر از سطح دریا واقع شده‌است.

بخش بزرگی از استان خوزستان، جلگه است و شهر اهواز نیز در بخش جلگه‌ای جای دارد ولی کمبود شدید پوشش گیاهی سبب گرمی و خشکی اهواز شده و آن را در رده گرمترین مناطق ایران جای داده‌است. در زمستان سرما تا پنج درجه سانتیگراد کاهش و در تابستان تا پنجاه درجه سانتیگراد افزایش می‌یابد. البته از سال ۱۳۸۱ برنامه‌های سودمندی برای افزایش سرانه فضای سبز شهری در اهواز انجام شده که از آن‌ها می‌توان به کاشت گونه کنوکارپوس که بومی فلوریدا است اشاره کرد.

یکی از مهم‌ترین جاذبه‌های گردشگری شهر اهواز پل‌های اهواز هستند. هم‌اکنون ۹ پل بر روی کارون در اهواز وجود دارد که اولین آن‌ها یعنی پل سیاه مختص عبور قطار می‌باشد. از ۸ پل دیگر پل سفید (پل اول - پل معلق) و پل هفتم به دلیل سبک خاص معماری و طراحی منحصر به فرد، چشم‌انداز زیبایی به شهر داده‌اند. آخرین پل اهواز با نام پل نهم در ۱۳۹۹ به بهره‌برداری رسید.

میزان بارندگی: میزان بارندگی سالانه اهواز به طور متوسط (۲۱۳) میلیمتر است و بیشترین میزان بارندگی در ماه ژانویه (۱۱ دی تا ۱۱ بهمن) روی می‌دهد و ارتفاع از سطح دریا: ۱۲ متر می‌باشد.

فاصله از تهران: فاصله زمینی ۸۸ کیلومتر و فاصله هوایی ۵۵۱ کیلومتر

شهرستان اهواز مرکزسیاسی، اداری و تجاری استان خوزستان بوده و براساس آخرین تقسیمات کشوری دارای ۵ شهر به نام های اهواز، ملاثانی، شیبان، ویس و حمیدیه ، سه بخش به نام های مرکزی، باوی و حمیدیه ، دوازده دهستان و ۴۳۹ روستای دارای سکنه است

شهرستان اهواز از شمال به شهرستانهای دزفول و شوشتر، از شرق به رامهرمز و شوشتر، از غرب به دشت آزادگان و از جنوب به بندر ماهشهر و شهرهای شادگان و خرمشهر محدود می شود.

وضعیت توپوگرافی: درقسمت های شمالی و مرکزی شهرستان جلگه ای هموار و نسبتاً حاصلخیز قرار دارد. درحاشیه های شرقی و غربی شهرستان نیز تپه های ماسه ای و شنی قرار دارند که جهت آنها به موازات ارتفاعات زاگرس جنوبی و از سمت شمال غرب به سمت جنوب شرق امتداد یافته اند. در بخش جنوبی و جنوب شرقی شهرستان جلگه خشک و بی حاصل مارن قرار دارد که دارای منابع عظیمی از نفت و گاز است.

بافت جمعیتی: بافت جمعیتی شهرستان اهواز از قومیت های مختلف مانند اعراب بختیاری ها بهبهانی، دزفولی ها، رامهرمزی ها، شوشتری ها و ...تشکیل شده است.

بر اساس آمار رسمی، اهواز پس از اصفهان و تهران، بیشترین آلودگی هوا را دارد. میزان آلودگی هوا در این شهر روزبه روز افزایش یافته و شدیدتر می شود. مهم ترین علت آلودگی هوای اهواز، گردوغبار و حمل و نقل درون شهری است و دیگر عامل آلودگی ها گسترش افسارگسیخته بافت شهری و رسیدن آن به کارخانه هایی مانند ایران کربن و فولاد خوزستان است.

بر اساس برنامه های سازمان محیط زیست، در صورت افزایش ۵۰۰ هکتاری پوشش گیاهی در شهر اهواز، و انجام پروژه کمربند سبز، بین چهار تا شش درجه از گرمای هوا در اهواز کاسته خواهد شد، و آلودگی هوا نیز تا حد چشمگیری پایین خواهد آمد. وانگهی از پاییز ۱۳۸۵ کل استان خوزستان درگیر پدیده توفان خاک شده است که زیان های مالی و جانی فراوانی به بار آورده است و گمان نمی رود با این برنامه ها بتوان آن را ناپدید یا کم نمود. در سال ۲۰۱۱ بر پایه ی گزارش سازمان بهداشت جهانی شهر اهواز آلوده ترین شهر جهان شناخته شده است.

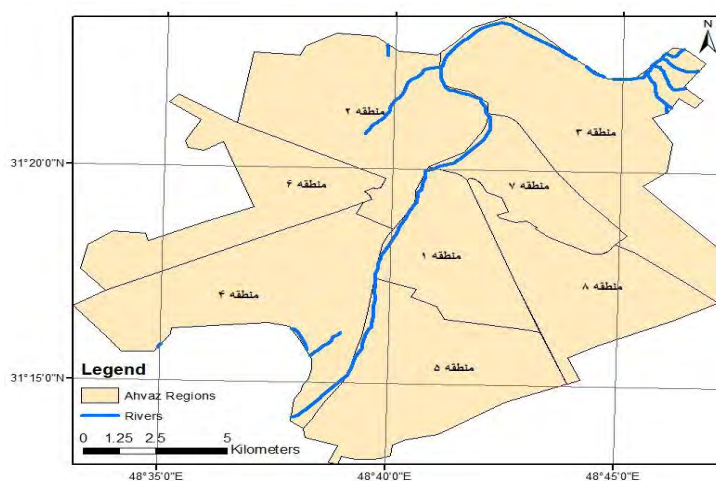
بحران زیست محیطی ریزگردها باعث شده است شهر اهواز - مرکز این استان از سوی سازمان بهداشت جهانی به عنوان یکی از آلوده ترین شهرهای جهان شناخته شود که باعث مشکلات تنفسی ساکنان این شهر شده است. احتمال آلوده بودن این ریزگرد به مواد رادیواکتیو نگرانی های گسترده ای در مورد تأثیر این پدیده بر سلامت شهروندان به وجود آورده است. سالانه حدود ۲۲ هزار نفر در استان خوزستان به دلیل مشکلات ناشی از آلودگی هوا و ریزگردها به بیمارستان و مراکز درمانی مراجعه می کنند. در آبان ۱۳۹۴ در پی بارش باران اسیدی در این استان، برای صدها نفر مشکلات تنفسی پیش آمد که آنان را به بیمارستان کشانده و به بستری شدن بیش از یکصد نفر منجر شد.

کارون که پرآب ترین و بزرگ ترین رودخانه ایران است از کوه های بختیاری سرچشمه گرفته و از میانه ی اهواز عبور می کند. این رود با طول ۹۵۰ کیلومتر طولانی ترین رودی است که تنها در داخل ایران قرار دارد و همچنین تنها رود ایران است که بخشی از آن قابل کشتیرانی است. همچنین آب آشامیدنی کلان شهر اهواز از رودخانه کارون تأمین

می‌شود. پیچ‌وخم‌های موجود در سر راه این رود، خوزستان را به جلگه‌ای بزرگ تبدیل کرده‌است. سدهای مختلفی بر روی این رودخانه ساخته شده‌اند که مهم‌ترین آنها، سدهای کارون ۱، کارون ۳، کارون ۴، سد مسجدسلیمان و در پایین‌تر، سد گتوند علیا و سد تنظیمی گتوند هستند.



شکل شماره ۱: موقعیت شهر اهواز در استان خوزستان و شهرستان اهواز و راه‌های ارتباطی



شکل شماره ۲: نقشه مناطق ۸ گانه شهر اهواز بر اساس آخرین تقسیمات کاربردی و خدماتی شهر

یافته های پژوهش

در این قسمت به تجزیه و تحلیل داده های پژوهش پرداخته می شود. برای تجزیه و تحلیل داده های حاصل از پرسشنامه از آزمون تی تست و معادلات ساختاری استفاده شده است و در قسمت کیفی برای شناسایی مؤلفه های زیست پذیری از تحلیل مضمون استفاده شده است.

با توجه به جدول شماره ۱ بیشترین جنسیت شرکت کنندگان مرد، بیشترین مدرک تحصیلی کارشناسی، بیشترین شرکت کنندگان سابقه کار زیر ۵ سال و تعداد متاهلین بیشتر بود.

جدول ۱ آمار توصیفی متغیرهای جمعیت شناختی

متغیر	فراوانی	درصد فراوانی
جنسیت	زن	۲۵٫۸
	مرد	۷۴٫۲
مدرک تحصیلی	کارشناسی	۵۳٫۲
	ارشد	۳۳٫۹
	دکتری	۱۲٫۹
سابقه کار	زیر ۵ سال	۵۳٫۲
	۵ تا ۱۰ سال	۸٫۱
	۱۰ تا ۱۵ سال	۱۶٫۱
وضعیت تاهل	بالاتر از ۱۵ سال	۶٫۲۲
	متاهل	۸۲٫۳۶
	مجرد	۱۷٫۷۴
کل	۶۲	۱۰۰

Source: Authors

با توجه به جدول شماره ۱ بیشترین جنسیت شرکت کنندگان مرد، بیشترین مدرک تحصیلی کارشناسی، بیشترین شرکت کنندگان سابقه کار زیر ۵ سال و تعداد متاهلین بیشتر بود.

تجزیه و تحلیل داده های کیفی: در این قسمت به شناسایی مؤلفه های زیست‌پذیری با استفاده از تحلیل مضمون پرداخته می‌شود.

در جدول ۲ تعداد ۶ مضمون فراگیر (محیط شهری، تاریخ شهری، مدیریت شهری، اجتماع شهری، خدمات وزیر ساخت های شهری و اقتصاد شهری) شناسایی شد. همچنین ۱۳ مضمون سازمان دهنده (آلودگی، فضاهای عمومی، چشم انداز تاریخی، اعتماد، مشارکت و رضایت، حس تعلق و هویت به مکان، ارتباط و تعامل با مردم، امنیت، مسکن، آموزش، درمان و بهداشت، اوقات فراغت، حمل و نقل و دسترسی) شناسایی شد و مضامین پایه تعداد ۱۳۹ شناسایی شد.

جدول ۲ تحلیلی مضمون مؤلفه های زیست پذیری شهری

کد	مضمون	تم
۱	آلودگی	محیط شهری
۲	فضاهای عمومی	تاریخ شهری
۳	چشم انداز تاریخی	مدیریت شهری
۴	اعتماد، مشارکت و رضایت	حس تعلق و هویت به مکان
۵	حس تعلق و هویت به مکان	ارتباط و تعامل با مردم
۶	ارتباط و تعامل با مردم	اجتماع شهری
۷	امنیت	
۸	مسکن	
۹	آموزش	
۱۰	بهداشت	خدمات و زیرساخت های شهری
۱۱	اوقات فراغت	
۱۲	دسترسی	
۱۳	حمل و نقل	اقتصاد شهری

Source: Authors

تجزیه و تحلیل داده های کمی

در این پژوهش جهت بررسی عملکرد شهرداری در زیست پذیری شهر اهواز از آزمون T تک نمونه ای استفاده شد. با توجه به اینکه در پرسشنامه، از طیف ۵ درجه ای لیکرت استفاده شده و رتبه های ۱ تا ۵ به پاسخ ها اختصاص داده شده است. امتیاز ۱ نشان دهنده میزان بسیار کم و امتیاز ۵ نشان دهنده بالاترین میزان زیست پذیری ادراک شده توسط کارشناسان منطقه مورد مطالعه است. بنابراین عدد ۳ به عنوان میانه نظری پاسخ ها، انتخاب شده است. سپس میانگین امتیاز میزان زیست پذیری با عدد ۳ مقایسه شده است. در جدول شماره ۳، امتیاز شاخص های زیست پذیری در منطقه مورد مطالعه با توجه به نقش شهرداری مشخص شده است.

جدول ۳- آمار توصیفی از وضعیت شاخص های زیست پذیری در شهر اهواز

ابعاد	میانگین	انحراف معیار
آلودگی	۱/۷۸	۱/۱۱
دسترسی	۲/۶	۱/۱۰
تفریح	۱/۹	۰/۶۷
امنیت	۲	۰/۷۸
فضای عمومی	۱/۹۵	۲/۱۰
حمل و نقل	۲/۵	۱/۳۴
اقتصاد	۱/۷۶	۱/۲۱
هویت	۲/۱۴	۱/۲
تعامل و مشارکت	۲/۱۶	۰/۹۵
آموزش	۲/۰۳	۱/۲
بهداشت	۲/۴۸	۱/۳۵
مسکن	۱/۷	۱/۷
اعتماد	۱/۸	۰/۹۸
ساختمان تاریخی زیبا	۱/۷۷	۱/۱۲
حفاظت شهرداری از آثار تاریخی	۱/۹	۱/۶۸

Source: Authors

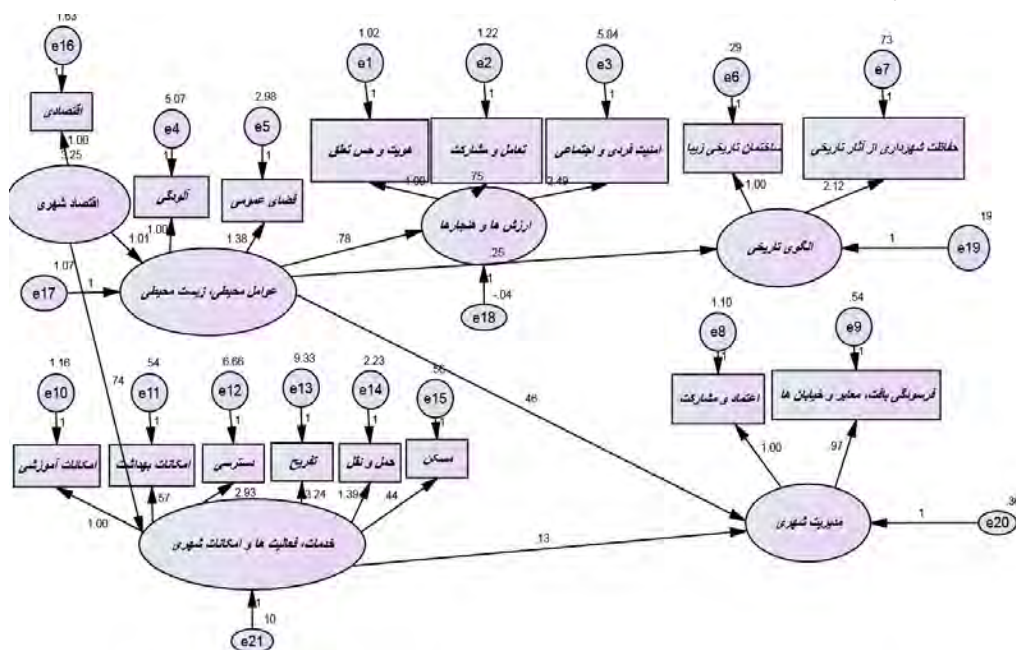
نتایج جدول بالا نشان می دهد که شهر اهواز در زمینه زیست پذیری در وضعیت مطلوبی قرار ندارد. میانگین شاخص های آلودگی، مسکن و اقتصاد از همه شاخص ها کمتر و میانگین شاخص های بهداشت و هویت بیشتر از بقیه می باشد. ولی در کل میانگین کل شاخص ها کم می باشد و کل شاخص های زیست پذیری شهر اهواز از ۳ که متوسط میانگین ها است کمتر می باشد.

جدول ۴ تحلیل وضعیت عملکرد شهرداری در هریک از شاخص های زیست پذیری

مؤلفه ها	مقدار t	درجه آزادی	سطح معناداری	میانگین
زیست پذیری کل	۲۷/۸۲	۶۱	۰/۰۰۱	۱/۹۵
ارزش ها و هنجارها	۲۱/۶۹	۶۱	۰/۰۰۱	۱/۹۲
خدمات، فعالیت ها و امکانات شهری	۲۶/۱۸	۶۱	۰/۰۰۱	۲/۲۷
محیط زیست	۲۷/۱۹	۶۱	۰/۰۰۱	۱/۹۶
الگوی تاریخی	۱۸/۷۱	۶۱	۰/۰۰۱	۱/۸۳
اقتصاد شهری	۱۹	۶۱	۰/۰۰۱	۱/۷۶
مدیریت شهری	۱۹/۶۵	۶۱	۰/۰۰۱	۱/۹۸

Source: Authors

چنانچه در جدول شماره ۳ مشاهده می‌شود، تمامی شاخص‌ها از نظر کارشناسان پایین‌تر از میانه نظری قرار دارند و این نتیجه بیانگر وضعیت نامناسب زیست‌پذیری در شهر اهواز می‌باشد. با توجه به نتایج به دست آمده برای ابعاد زیست‌پذیری، مؤلفه دسترسی با رتبه ۲/۶ بالاترین نمره و مسکن با رتبه ۱/۷ پایین‌ترین نمره را در بین شاخص‌ها داشتند یعنی شهرداری در مؤلفه دسترسی بیشترین نقش و در مؤلفه مسکن کم‌ترین نقش را دارد. با توجه به جدول شماره ۴ می‌توان نتیجه گرفت عملکرد شهرداری در هر یک از شاخص‌های زیست‌پذیری متفاوت بوده است و با توجه به میانگین‌ها بیشترین عملکرد را در شاخص خدمات، فعالیت‌ها و امکانات شهری و کمترین نقش را در اقتصاد شهری داشته است.



شکل ۲- مدل معادلات ساختاری عملکرد شهرداری در زیست‌پذیری شهر اهواز

Source: Authors

برای ارزیابی برازش مدل معادلات ساختاری چندین شاخص برازندگی وجود دارد. در این پژوهش، با استناد به پیشنهاد های شوک و همکاران (۲۰۰۴) و باومگارتنر و هومبورگ (۱۹۹۵)، از شاخص‌های کای اسکویر (X2) به همراه معنی‌داری آن (P)، شاخص کای اسکویر بر درجه آزادی (X2/df)، شاخص برازندگی (GFI)، شاخص نرم نشده برازندگی (NNFI)، شاخص برازندگی فزاینده (IFI)، شاخص برازندگی تطبیقی (CFI)، ریشه میانگین مجذور خطای تخریب (RMSEA) و شاخص میانگین مجذور باقی‌مانده (RMR) برای ارزیابی برازندگی مدل معادلات ساختاری پژوهش استفاده شد. هم‌اکنون معیار دقیقی برای این شاخص‌ها وجود ندارد، اما دستور العمل کلی زیر در ادبیات مطرح شده است: اگر مقدار X2 معنی‌دار نباشد، مقدار کای اسکویر بر درجه آزادی کم‌تر از ۳ باشد، مقدار شاخص‌های GFI، NNFI، IFI و CFI بالاتر از ۰/۹۰ باشند، مقدار RMSEA کم‌تر از ۰/۰۸ و مقدار RMR کم‌تر از ۰/۰۵ باشد، برازش مدل مناسب و قابل قبول است. بر این اساس، با توجه به مقدار گزارش شده شاخص‌های

برازندگی (جدول ۵)، مشاهده می‌شود که داده‌ها از لحاظ آماری با ساختار عاملی مدل معادلات ساختاری متغیرهای نهفته پژوهش سازگاری و تطابق دارند. بنابراین، مدل معادلات ساختاری پژوهش از برازش مناسب و قابل قبولی برخوردار است.

جدول ۵ نتایج میزان انطباق مدل پژوهش با شاخص‌های برازندگی

علامت اختصاری	نام کامل شاخص برازش	مفهوم	معیار مطلوب	مقدار گزارش شده
X2/df	Root Mean Square Error of Approximation(RMSEA)	ریشه میانگین توان دوم خطای تقریب	۳ و کم‌تر	۲/۵
RMR	Chi-degree freedom	شاخص بهنجار نسبی	کوچک‌تر از ۰/۰۵	۰/۰۳
GFI	incremental fit index	شاخص برازش افزایشی	۰/۹ و بالاتر	۰/۹۱
AGFI	Normed Fit Index	شاخص برازش نرمال شده	۰/۵ و بالاتر	۰/۸۸
NFI	Goodness of fit	شاخص نیکویی برازش	۰/۹ و بالاتر	۱
CFI	Comparative Fit Index	شاخص برازش مقایسه‌ای	۰/۹ و بالاتر	۱
RMSEA	Root Mean Square Error of Approximation(RMSEA)	ریشه میانگین توان دوم خطای تقریب	کوچک‌تر از ۰/۰۸	۰/۳۲

Source: Authors

جدول ۶- مسیر ارتباطی؛ همراه با نسبت‌های بحرانی و سطح معناداری

ضریب تأثیر	سطح معناداری	مقدار بحرانی	مسیر ارتباطی	زیست پذیری
۰/۹۷	۰,۰۰۰	۶/۳۵	اقتصاد شهری- خدمات	<---
۰/۸۶	۰,۰۰۰	۵/۲	عوامل محیطی-اقتصادی	<---
۱	۰,۰۰۰	۶/۰۳	عوامل محیطی-ارزش‌ها و هنجارها	<---
۰/۷۵	۰,۰۰۷	۳	مدیریت شهری- عوامل محیطی	<---
۰/۷۷	۰,۰۰۲	۴/۴	الگوی تاریخی- عوامل محیطی	<---
۰/۱۳	۰/۵۲	۰/۶۳	مدیریت شهری- خدمات	زیست پذیری

Source: Authors

بر اساس جدول ۵ مشاهده می‌گردد که شاخص اقتصاد شهری- خدمات بر زیست پذیری شهر اهواز با ضریب تأثیر ۰/۹۷، محیطی- اقتصادپذیر زیست پذیری شهر اهواز با ضریب تأثیر ۰/۸۶ مدیریت شهری- عوامل محیطی بر زیست پذیری شهر اهواز با ضریب تأثیر ۱، مدیریت شهری- عوامل محیطیبا ضریب تأثیر ۰/۷۵ بر زیست پذیری شهر اهواز، الگوی تاریخی- عوامل محیطی با ضریب تأثیر ۰/۷۷ بر زیست پذیری شهر اهواز و مدیریت شهری- خدمات با ضریب تأثیر ۰/۱۳ بر زیست پذیری شهر اهواز اثرگذار بوده است. براین اساس رابطه عوامل مدیریت شهری و عوامل محیطی بیشترین تأثیر و رابطه مدیریت شهری با خدمات کمترین میزان تأثیر را داشته است.

نتیجه گیری و دستاوردهای علمی پژوهشی

زیست پذیری یکی از بزرگترین ایده های برنامه ریزی شهری دوران معاصر است و ایجاد زیست پذیری در میان شهرهای جهان سوم مساله نگران کننده ای است. دراین میان، مسائل مرتبط با زیست پذیری در کشورهای جنوب به دلیل نرخ رشد شتابان جمعیت کلانشهری به صورت حادثری بروز نموده است. نتایج این پژوهش نشان داد که در بین ۶ بعد زیست پذیری در شهر اهواز شهرداری در بعد خدمات، فعالیت‌ها و امکانات شهری بیشترین نقش با نمره ۲/۲۷ و در این بعد، در شاخص مسکن کمترین نقش با نمره ۱/۷ و در شاخص دسترسی بیشترین نقش با نمره ۲/۶ را داشته است. بعد از بعد خدمات در بعد مدیریت شهری بیشترین با نمره ۱/۹۸ را نقش داشته است بعد از بعد مدیریت شهری عوامل محیطی و زیست محیطی بیشترین نقش با نمره ۱/۹۶ را داشته است و در این بعد در شاخص

آلودگی کمترین نقش با نمره ۱/۷۸ و در شاخص فضای عمومی با نمره ۱/۹۵ بیشترین نقش را داشته است. بعد از بعد زیست محیطی، در بعد اجتماعی (ارزش‌ها و هنجارها) شهرداری بیشترین نقش را با نمره ۱/۹۲ داشته است و در این بعد شاخص تعامل و مشارکت با نمره ۲/۱۶ بیشترین نقش و در شاخص امنیت با نمره ۲ کمترین نقش را داشته است. بعد از بعد اجتماعی در بعد الگوی تاریخی نقش داشته است و در این بعد در شاخص حفاظت از بناها با نمره ۱/۹ نقش بیشتر و در شاخص ساختمان‌های زیبای شهر با نمره ۱/۷۷ نقش کمتری داشته است و در بعد اقتصاد شهری با نمره ۱/۷۶ کمترین نقش را نسبت به بقیه ابعاد داشته است. نتایج پژوهش حاضر همسو با پژوهش‌های لزولوزا (۲۰۲۰)، نجفی قاسمیان و صادقی (۱۳۹۹)، پور احمد و همکاران (۱۳۹۹)، اکبری و همکاران (۱۳۹۷) و علی اکبری و همکاران (۱۳۹۶) می‌باشد.

در تبیین کم بودن شاخص زیست پذیری شهر اهواز می‌توان گفت در حقیقت آنچه که از دیدگاه واحد هوشمند اکونومیست می‌تواند شهرها را به یک شهر سالم و زیست‌پذیر و با کیفیت برای زندگی تبدیل کند، برخورداری از بالاترین استانداردهای شهری است. بهره‌مندی ساکنان یک شهر از آب سالم، برق، تلفن، سرویس‌های حمل و نقل عمومی همچون ناوگان اتوبوسرانی و مترو، تراکم پایین ترافیک، فضاهای مناسب، خدماتی همچون تئاتر، سینما، رستوران‌ها، سالن‌های ورزشی، فضای سبز مناسب، پارک‌ها، جنگل‌های شهری، مدارس و دانشگاه‌ها با استانداردهای بالای آموزشی و... از جمله این استانداردهاست. در عین حال بهداشت، محیط زیست و امنیت در شهرها همچنان از اولویت خاصی برخوردار است.

اینکه شهر اهواز امروزه با مسائل و مشکلات اجتماعی، امنیتی، زیست محیطی کالبدی و اقتصادی فراوانی روبرو است. نشأت گرفته از توزیع وسیع جمعیت این شهر است. از طرفی مهاجرت از مهمترین عوامل شکل‌دهنده به الگوی توسعه فیزیکی ناموزون، ناامنی، تراکم، مسائل زیست محیطی و در واقع کاهش زیست‌پذیری و دور شدن از توسعه پایدار کلان شهر در این شهر گشته است. به طوری که شهرنشینی مهار نشده امروزه یکی از مهمترین عوامل تشدید کننده مخاطرات و کاهش دهنده زیست پذیری کلانشهر اهواز میباشد و رشد جمعیت و به تبع آن تمرکز ترافیک، رشد کالبدی و دست اندازی شهر بر اراضی پیرامونی خود بستر تحریک و تشدید مخاطرات محیطی چون شکلگیری جزایر گرمایی، گازهای گلخانه‌ای و غیره را فراهم آورده است.

در همین راستا با توجه به ابعاد و شاخص‌های شناسایی شده و تجزیه و تحلیل به عمل آمده، پیشنهاد می‌شود که توجه بیشتری به سیاست‌های مدیریت شهری (حفاظت از منابع طبیعی، حفاظت از چشم انداز تاریخی، سرمایه گذاری در زمینه‌های اقتصادی و مشارکت دادن مردم)، اقتصاد شهری (اشتغال، کاهش نرخ بیکاری و درآمد پایدار)، بهبود وضعیت مسکن در محلات، توزیع عادلانه امکانات و خدمات زیرساختی و حمایت از جوامع موجود (از طریق ایجاد هویت محله‌ای، حس تعلق به مکان، تعاملات اجتماعی شهروندان، امنیت) از سوی مسئولان شهرداری صورت پذیرد که این عوامل از ضرورت‌های غیر قابل انکار برای زیست پذیری شهر اهواز است. افزایش زیست پذیری و کیفیت زندگی در کلانشهر اهواز محور انسانی و اساسی توسعه پایدار شهری قلمداد می‌شود که در بستر

بهبود محیط زیست شهر، مسکن مناسب، ترمیم و بازسازی زیرساخت های شهری و دسترسی به کاربری های شهری امکان بروز می یابد. همچنین فراهم آوردن گزینه های متعدد و متنوع در زیر ساخت های موجود حمل و نقل عمومی (ارائه گزینه های پیاده روی، حمل و نقل، پیاده رو ها که موجب افزایش فعالیت بدنی، حفاظت از محیط زیست و کاهش ترافیک می گردد)، بهبود امنیت حمل و نقل، افزایش تعداد نقاط دارای دسترسی به حمل و نقل عمومی که هریک از این عوامل می توانند به نوبه ی خود سهمی قابل توجهی در زیست پذیر نمودن کلانشهر اهواز داشته باشند که برآیند آن چشم انداز شهری خوب برای این شهر خواهد بود.

References

- Akbari, M; Ahmadi , V; Mousavi, S and Hajipour, N (1397). Assessing the living conditions of Shiraz metropolitan areas from the perspective of citizens, welfare planning and social development, Volume 10, Number 37: 154-124. [In Persian]
- Ali Akbari, I and Akbari, M (1396). Structural modeling of interpretive factors affecting the viability of Tehran metropolis, space planning and planning, Volume 21, Number 1: 31-1. [In Persian]
- Amit Chatterjee, Gaurav Vaidya, N. K. Paulose, Premjeet Das Gupta (2020). Exploring Livability in the Era of Smart City: A Case of Bhopal, Smart Living for Smart Cities: 103-144.
- Bandar Abad, A, ShahCheraghi, A (1389). Development of principles for the model of spatial development and the shape of the Iranian habitable city; Case study: Districts 1, 15 and 22 of Tehran, PhD thesis, Islamic Azad University, Science and Research Branch, Urban Planning Department. [In Persian]
- Biswas, R, Jana, A, Arya, ., Ramamritham, K. (2019). A good-governance framework for urban management. Journal of Urban Management.
- Duany, A., Speck, J., Lydon, M., Goffman, E., (2011). The smart growth manual. McGraw-Hill Professional.
- Evans, P.B., (Ed.), (2002). Livable cities? Urban struggles for livelihood and sustainability. Frontiers of Architectural Research, Vol 5, No 2, Pp 239-253.
- Emami, Alireza and Maroufi, Fakhreddin (1398). Assessing Strategic Thinking in Managers of Municipalities and Islamic Councils of the City for Strategic Planning of Sustainable Revenue Sources of the Municipality (Case Study of Malayer City and Municipality), Quarterly Journal of New Attitudes in Human Geography, Volume 11, Number 1: 110-89. [In Persian]
- HatamiNejade, H; Abdali, Y and Ali Pouri, E (2016). Assessing the quality of life of Afghan immigrants living in Iran with a mental approach; Case study: RostiFiroozabad, Sarzamin Geographical Quarterly, Volume 13, Number 49, Tehran: 92-77. [In Persian]
- John W. Cresswell, WikiPlan Clark (2010). Combined Research Methods, translated by Javid Sarai, AlirezaKiamanesh (2015), Jihad University Institute of Humanities and Social Studies, First Edition.
- Kashef, M., (2016). Urban livability across disciplinary and professional boundaries. Univ of California Press.
- ✓ L Liang, X Deng, P Wang, Z Wang, L Wang (2020). Assessment of the impact of climate change on cities livability in China, Science of The Total Environment, 726.
- Latifi, O; Movahed, A and Sasanpour, F (1396). Bioavailability analysis in Ahvaz metropolitan areas, urban social geography, Volume 4, Number 1: 44-23. [In Persian]
- ✓ Luvuno, L ,(2020) Analysis of municipal demarcation on financial non-viability of the Vhembe District Municipality, , Thesis, D. Phil. (Public Administration and Management: 12.
- MalekHossei, A and Malekpour, M (2015). Kermanshah Viability Assessment, Scientific-Specialized Journal of Geography, Civil Engineering, Urban Planning, Architecture, First Year, No. 20: 62-53. [In Persian]
- MohammadiDehCheshmeh, P; Ziari, Y and Tavaklan, A (1398). Analysis of the role of urban management in the viability of Shahrekord, Human Geography Research, Volume 51. [In Persian]

- Morsoomi, N and Bahrami,P, Rahmati,I. (2011) Sustainable Urban Development, Payame Noor Publications, First Edition, Tehran: 208. [In Persian]
- Najafi, I; Ghasemian, H and Sadeghi, A (1397). Assessment of viability in urban spaces: Case study: Old texture of Khorramabad city, geography and human relations, Volume 2, Number 4: 412-401. [In Persian]
- Najafi, M; Hamideh and Estajlaji, A (1398). The role of urban regeneration in urban bioavailability, study sample: JavidZanjan neighborhood Urban management studies, Volume 11, Number 40: 16-1. [In Persian]
- Poorahmad, A; Abdali, Y and Gholipour, S (1399). Spatial analysis of the effects of favorable governance on urban livability; Case study: Crime centers in Tehran, Quarterly Journal of Spatial Planning, Year 10, Number 2: 104-83. [In Persian]
- Qalibaf, M; Hafeznia, Mand Mohammadpour, A(2013). Divisions of the city in integrated urban management: A case study of Ahvaz city, Scientific and Research Journal of the Geographical Society of Iran, Year 11, No. 37: 70-47. [In Persian]
- Sajjadi, J; Yarmoradi, K; Kanuni, R and Heidari, M (1396). The Role of Proper Governance in Improving the Quality of Urban Environment from the Perspective of Residents, Case Study: Ferdows Garden Neighborhood, District One, Tehran, Bi-Quarterly Journal of Urban Ecology Research, Volume 8, Number 1: 108-95. [In Persian]
- Sasanpor, F; Tulayi, S; JafarAsadabadi, H (1393). Ability to live in cities in line with sustainable urban development: Case study: Tehran metropolis, Scientific Research and International Quarterly of the Geographical Society of Iran, No. 42: 135. [In Persian]
- Sasanpour, F; Tulayi, S, JafarAsadabadi, H (2015). Assessment Assessment is the acceptance of the city in the region and the city of Tehran. [In Persian]
- Trudast, Z; Nikseresht, M, Nikbakht, (1398). Explaining the pattern of spatial organization of urban bioavailability (case study: Ilam city), Structural and functional studies, Volume 6, Volume 20: 125-105. [In Persian]
- Sarafi, Muzaffar; Razavian, Mohammad Taghi; Talebian, Mohammad Hassan and Akbari, Mohammad Reza (1398). Assessing and evaluating the status of street viability components from the perspective of citizens (Case study: Valiasr St., Tehran, Quarterly Journal of New Attitudes in Human Geography, Volume 11, Number 3: 430-415. [In Persian]
- Vivek S.(2020). Urban Heat and Livability, Urban Adaptation to Climate Change, 165:1-4.
- Ziari, K; Poorahmad, A; Hatami, HosseinoBastin, A (1397). Investigating the factors affecting the promotion of viability with an urban governance approach (Case study: Bushehr city) Human Geography Research, Volume 50. [In Persian]

Investigating the Mechanisms of Municipal Intervention in the Viability of Cities (Case Study: Ahvaz City)

Mohammad Davoodi

Department of Geography, Najafabad Branch, Islamic Azad University, Najafabad, Iran

Ahmad Khadem Al-Hosseini*

Department of Geography, Najafabad Branch, Islamic Azad University, Najafabad, Iran

Hamid Saberi

Department of Geography, Najafabad Branch, Islamic Azad University, Najafabad, Iran

Amir Gandamkar

Department of Geography, Najafabad Branch, Islamic Azad University, Najafabad, Iran

Hojjat Mahkouei

Department of Geography, Najafabad Branch, Islamic Azad University, Najafabad, Iran

Abstract

The decline in the quality of urban life due to the formation and occurrence of complex problems in various economic, social, environmental, physical and institutional dimensions, has made it necessary to use the model of good urban management with the aim of promoting sustainability. The purpose of this study is the mechanisms of municipal intervention in the viability of cities (Ahvaz). This research was applied in terms of purpose and This research was mixed in terms of method. In order to collect the necessary research data, two methods of documentary and survey analysis were used. The research tools were questionnaires and interviews with experts. The statistical population of the study was about 200 experts from Ahvaz, of which 62 were selected as the sample size. Thematic analysis was used for qualitative data analysis and one-sample t-test and structural equation model were used for quantitative data analysis. The results of qualitative research data showed that 6 comprehensive themes (urban environment, urban history, urban management, urban community, services of the Minister of Urban Construction and Urban Economy) were identified. Also 13 organizational themes (pollution, public spaces, historical landscape), Trust, participation and satisfaction, sense of belonging and identity to the place, communication and interaction with people, security, housing, education, treatment and health, leisure, transportation and access) were identified and the basic themes of 139 were identified. The results of quantitative data analysis showed that the performance of the municipality in each of the indicators of viability was different and according to the averages, the highest performance in the index, services, activities and urban facilities and the lowest performance in the urban economy.

Keywords: Viability, mechanism, Mechanism, Intervention and municipality.

* (Corresponding author) a.khademolhoseiny@yahoo.com