

## ارزیابی تحقق‌پذیری معیارهای نوشهرگرایی در شهرهای سنتی (مطالعه موردی بافت حاشیه‌ای و روستایی شهر اردبیل)<sup>۱</sup>

محمد فرامرزی عوری

دانشجوی دکتری رشته شهرسازی، دانشکده معماری و هنر، پردیس بین‌الملل تبریز، دانشگاه آزاد اسلامی، تبریز، ایران

مهسا فرامرزی اصلی<sup>۲</sup>

استادیار، دکتری شهرسازی، دانشکده معماری و هنر، واحد تبریز، دانشگاه آزاد اسلامی، تبریز، ایران

سیروس جمالی

استادیار، دکتری شهرسازی، دانشکده معماری و هنر، واحد تبریز، دانشگاه آزاد اسلامی، تبریز، ایران

داریوش ستارزاده

استادیار، دکتری شهرسازی، دانشکده معماری و هنر، واحد تبریز، دانشگاه آزاد اسلامی، تبریز، ایران

تاریخ دریافت: ۱۳۹۹/۱/۱۶ تاریخ پذیرش: ۱۳۹۹/۵/۲

### چکیده

امروزه بافت‌های حاشیه‌ای و روستایی ناشی از الحاق روستاهای همجوار یا سکونت‌گاههای غیررسمی، دارای چالش‌های متنوعی بوده و روش‌های صرف‌کالبدی برای حل این چالش‌ها جوابگو نمی‌باشد. لذا بهره‌گیری از راهبردهایی که بتوانند ظرفیت این بافت‌ها را در نظر گرفته و پاسخگوی چالش‌های موجود باشند اجتناب‌ناپذیر است. در این راستا با توجه به جامعیت رویکرد نوشهرگرایی، هدف از این تحقیق ارزیابی تحقق‌پذیری معیارهای نوشهرگرایی در شهرهای سنتی نمونه‌موردی بافت حاشیه‌ای و روستایی اردبیل و شامل محدوده‌های جین‌کندی، ایران-آباد، عالی‌آباد، میر اشرف، سیدآباد، کلخوران، گل‌مغان، ملایوسف، ملاباشی و نیار می‌باشد. تحقیق شامل دو بخش کیفی و کمی می‌باشد. در بخش کیفی شاخص‌هایی برای ارزیابی تحقق‌پذیری معیارهای نوشهرگرایی در محدوده مورد مطالعه با تکنیک‌دلفی و ۳ بار گردش اطلاعاتی شناسایی و پرسش‌نامه‌ای تدوین شد. در بخش کمی پرورش میدانی داده‌های لازم از طریق پرسش‌نامه از شهروندان گردآوری و مورد تجزیه و تحلیل قرار گرفت. روایی پرسش‌نامه توسط کارشناسان حلقه‌دلفی و پایایی آن توسط آزمون آلفای کرونباخ تایید و برای تجزیه و تحلیل داده‌ها از آزمون‌های t تک‌نمونه‌ای، رتبه‌بندی فریدمن و آنالیز واریانس در نرم‌افزار SPSS22 استفاده شد. نتایج تحقیق، نشان می‌دهد در محلات مربوط به بافت حاشیه‌ای و روستایی شهر اردبیل، از بین ۱۷ معیار مورد ارزیابی فقط معیارهای حفظ و تقویت ساختارهای سنتی و تعاملات اجتماعی در محلات بافت محقق شده‌اند و ۱۵ معیار بعدی محقق نشده‌اند. همچنین رتبه تحقق‌پذیری شاخص‌ها و معیارها متفاوت بوده و محلات مربوط به بافت مورد مطالعه از لحاظ تحقق شاخص‌ها و معیارهای نوشهرگرایی در وضعیت مناسبی قرار ندارند.

واژگان کلیدی: نوشهرگرایی، شهر سنتی، بافت حاشیه‌ای و روستایی، شهر اردبیل.

۱- این مقاله برگرفته از رساله دوره دکتری نویسنده اول با عنوان ارزیابی تحقق‌پذیری معیارهای نوشهرگرایی در شهرهای سنتی نمونه موردی شهر اردبیل با راهنمایی نویسندگان دوم و سوم و با مشاوره نویسنده چهارم می‌باشد.

۲- (نویسنده مسئول) mahsa\_faramarzi@yahoo.com

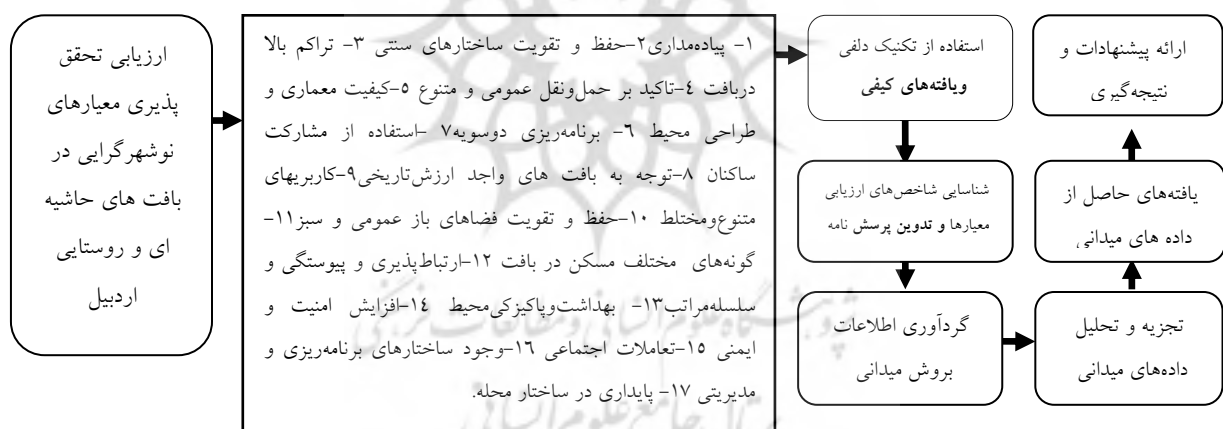
## مقدمه

در دهه‌های اخیر رشد شتابان شهرها موجب بهم‌ریختگی فضایی و رشد نابسامان شهری، توزیع ناعادلانه کاربری‌ها، مکان‌یابی‌های نامناسب و بهم‌خوردن نظام توزیع خدمات شده است که به‌نوعی در همه شهرهای ایران به چشم می‌خورد (Bozy et al, 2010: 201). این رشد روزافزون باعث پدیدآمدن محلات جدید و حاشیه‌ای شده و تأمین خدمات مناسب جهت سکونت و رفاه آنها، از چالش‌های مهم شهرهای امروزی می‌باشد که در طرح‌های توسعه شهری اهمیت پیدا کرده‌اند (Pormahamadi and shafaati, 2015: 102). با این وجود شهرداری‌ها و سازمان‌ها کمتر توانستند الگوی رشد و توسعه شهرها را به صورت مناسب پیش ببرند به همین علت امروزه بسیاری از شهرهای ایران دچار رشد و گسترش فضایی نامنسجم و کم‌تراکمی شده که در اصطلاح برنامه‌ریزی شهری از آن به رشد اسپرال یا گسترش افقی شهر نام می‌برند (Rezaeei Bazanjani et al, 2019). در جستجو برای یافتن شیوه‌های حل این چالش‌ها مباحث متعددی مانند توسعه محله‌ای، مشارکت محلی، توسعه پایدار محله‌محور در قالب توسعه‌یابدار مطرح شده‌اند که از جمله می‌توان به معیارهای مطرح در رویکرد نوشهرگرایی اشاره کرد (Ferri, 2005). در منشور نوشهرگرایی ایده طراحی محله‌های فشرده با کاربری ترکیبی، امکان ایجاد تنوعی از گونه‌های ساختمانی با جمعیت متنوع، رابطه میان کاربری ترکیبی و روابط متقابل اجتماعی و برانگیختن حس اجتماعی مطرح می‌شود. نوشهرگرایی بخاطر جامعیت و ارائه معیارهای مختلف در حوزه‌های محیطی، اجتماعی، اقتصادی و فرهنگی و به‌عنوان رویکرد شهرسازی انسان‌گرا به اصول شهرسازی سنتی توجه نموده و برای ارتقای آن در انطباق با زندگی مدرن تلاش می‌کند (Watson, 2010: 275). لذا آگاهی از میزان تحقق‌پذیری معیارهای آن در بافت‌های مختلف شهری می‌تواند منجر به برنامه‌ریزی موثرتر شده و پایداری را در ابعاد مختلف به ارمغان آورد.

روند شهرنشینی در شهر اردبیل نشان می‌دهد جمعیت شهر از ۶۵۷۴۲ نفر در سال ۱۳۳۵ به ۵۲۹۳۷۴ نفر در سال ۱۳۹۵ رسیده است (Statistical Center of Iran, 2017). این افزایش جمعیت در کنار الحاق روستاهای همجوار به شهر، باعث گسترش بی‌رویه شهر، پدیدآمدن بافت‌های حاشیه‌ای و روستایی و کاهش کیفیت زندگی شهری شده است. لذا امکان استفاده از معیارهای نوشهرگرایی در توسعه متوازن بافت‌های شهری مساله تحقیق و ارزیابی تحقق‌پذیری معیارهای آن در بافت حاشیه‌ای و روستایی شهرهای سنتی (نمونه موردی اردبیل) هدف تحقیق می‌باشد. سوالات تحقیق عبارتند از: ۱- شاخص‌هایی که بتوان معیارهای نوشهرگرایی را از طریق آنها ارزیابی کرد کدامند؟ ۲- وضعیت تحقق‌پذیری شاخص‌ها و معیارهای نوشهرگرایی در بافت حاشیه‌ای و روستایی اردبیل چگونه است؟ ۳- رتبه تحقق‌پذیری شاخص‌ها و معیارها چگونه است؟

روش تحقیق بکاررفته در این پژوهش توصیفی-تحلیلی و به لحاظ گردآوری اطلاعات از نوع کتابخانه‌ای و میدانی و شامل دو بخش کیفی و کمی می‌باشد. در بخش اول در ابتدا با استفاده از شاخص‌های شناسایی انواع بافت‌ها در مبانی نظری و نقشه‌های موجود، محلات مربوط به بافت حاشیه‌ای و روستایی شناسایی گردید و سپس شاخص‌هایی برای ارزیابی معیارهای نوشهرگرایی براساس مطالعات کتابخانه‌ای و تکنیک دلفی با ۳ بار گردش اطلاعاتی

شناسایی و با استفاده از آنها پرسش‌نامه‌ای با طیف‌لیکرت ۵ گزینه‌ای (کاملاً نامناسب، نامناسب، قابل قبول، مناسب، کاملاً مناسب) تدوین گردید. روایی پرسش‌نامه توسط کارشناسان حلقه دلفی و پایایی آن با استفاده از آزمون آلفای-کرونباخ تأیید شد. جامعه آماری در این مرحله لیست ۸۵ نفره از کارشناسان علوم مرتبط با شهرسازی بودند و نمونه-آماري ۲۰ نفر کارشناس از بین آنها بودند که بصورت هدفمند انتخاب شدند. شرایط انتخاب کارشناسان عبارت بود از ۱- داشتن حداقل مدرک کارشناسی ارشد با حداقل ۳ سال تجربه کاری ۲- داشتن حداقل ۳۰ سال سن ۳- شناخت عرصه تحقیق که به اعضاء حلقه دلفی معروف شدند. در بخش دوم اطلاعات لازم از طریق پرسش‌نامه از ساکنان گردآوری و سپس با استفاده از آزمون t تک‌نمونه‌ای، آنالیز واریانس و فریدمن در نرم‌افزار SPSS22 داده‌های گردآوری شده مورد تجزیه و تحلیل قرار گرفت و یافته‌های تحقیق مشخص و در نهایت با توجه به یافته‌های تحقیق، پیشنهادات لازم بیان و از تحقیق نتیجه‌گیری شد. جامعه آماری تحقیق در این بخش تمامی ساکنان بافت و نمونه آماری با استفاده از فرمول کوکران ۳۸۵ نمونه تعیین که برای اطمینان بیشتر ۴۰۸ نمونه در نظر گرفته شد. معیارهای ورود به مطالعه ساکنین محلات عبارت بودند از: ۱- رضایت شفاهی جهت شرکت در مطالعه ۲- سکونت بالای سه سال در محله ۳- دارا بودن حداقل تحصیلات کارشناسی ۴- آشنایی کامل با وضعیت محله. شکل (۱) روند پژوهش را به اختصار نشان می‌دهد.



شکل (۱): روند انجام پژوهش (Authors): Source:

### مبانی نظری

در دهه‌های اخیر پس از اشاعه مفاهیم پسامدرنیسم و موج شهرگرایی، نظریه‌های جدیدی با محوریت توسعه پایدار شکل گرفتند. اکثر این نظریه‌ها، بر خرده‌فرهنگ‌ها، حفاظت از منابع و توجه به حیات نسل‌های بعد، تمرکز دارند. این جنبش‌ها که بعضاً با محوریت توسعه کالبدی مطرح گشته‌اند، در جهت تغییر الگوهای مکان‌یابی، برنامه‌ریزی و طراحی شهری و بر مبنای پاسخ به مشکلات حاشیه‌نشینی و پراکندگی شکل گرفتند. در این میان نوسهرگرایی بر مبنای به‌کارگیری اصول سنتی به‌نوعی رهبری نسل پسامدرن برنامه‌ریزان و طراحان شهری را برعهده داشته و زیرنظریه‌هایی مانند TND<sup>1</sup> و TOD<sup>1</sup> دارای قرابت زیادی با آن است (Katabchi et al, 2013: 42). براساس معیارهای مطرح در

<sup>1</sup>-Traditional Neighborhood Development

نوشهرگرایی که برپایه انسان محوری، پرهیز از پراکندگی، استفاده از ظرفیت‌های سنتی شهرها در کنار توجه به حمل و نقل هوشمند و استفاده از پیشرفت‌های علمی برای خلق یک محیط پایدار، باکیفیت و پیاده‌مدار است می‌توان گفت شعار جهانی بیان‌دیشیم و محلی عمل کنیم محور عملکردی این رویکرد بوده و واژه نو در کنار شهرگرایی به معنای نوسازی و مدرنیزاسیون صرف نبوده بلکه نگرش نو به شهرسازی برای طراحی شهری با سمت و سوی تاکید بر خصوصیات سنتی شهرهاست (Safavi et al, 2017). در این میان تجارب شهرسازی سنتی نیز در اختلاط کاربری-ها، تنوع مسکن، فضاهای باز، حمل‌ونقل روان و انسان‌محور، مشارکت اجتماعی مردم و مدیریت اقتصاد مردم جزء لاینفک زندگی شهری بوده است (Talkhabi et al, 2016). لذا با توجه به معیارهای پیشنهادی در طراحی محلات ایرانی و اسلامی بر پایه اصول نوشهرگرایی که عبارتند از پیوستگی فضایی، وحدت و تنوع فضایی، سلسله مراتب، تاکید بر روابط اجتماعی و اهمیت دادن به محله (Latifi and Safari, 2014). همچنین با توجه به اصول معماری و شهرسازی ایرانی - اسلامی که عبارتند از مردم‌واری، پرهیز از بیهودگی، خودبسندگی، درونگرایی و پایداری (Pirnia, 2005). می‌توان گفت که اصول شهرسازی سنتی با معیارهای نوشهرگرایی سازگاری زیادی داشته و دارای اهداف مشترکی برای خلق محیط شهری پایدار می‌باشند و استفاده آگاهانه از اصول جدید در کنار ارزش‌های سنتی و تکامل آن‌ها با نگاه نو، بستر مناسبی برای توسعه شهرها را فراهم خواهد کرد (Safavi et al, 2018). لذا با در نظرگیری چالش‌های موجود در شهرهای سنتی و نبود رویکرد مدون و جامع برای حل آنها، استفاده از معیارهای نوشهرگرایی را در نیل به پایداری بافت‌های شهری اجتناب‌ناپذیر کرده و ارزیابی تحق‌پذیری آنها در بافت‌های مختلف شهری ضروری است. همچنین شیوه جدیدی در نحوه اداره شهرها لازم است که مبتنی بر نگرش نوینی از حاکمیت و حکمرانی باشد تا در اداره شهر به گونه‌ای عمل نماید که نه تنها دولت بلکه مشارکت مردمی را نیز به یاری طلبیده و زمینه و توان جذب همکاری آنان را داشته باشد (Haydari and Azar, 2019). بافت مورد مطالعه در این تحقیق محلات بافت حاشیه‌ای و روستایی اردبیل می‌باشد. بافت‌های حاشیه‌ای و روستایی از ادغام یا الحاق مناطق غیررسمی و روستاهای همجوار بوجود آمده و باعث رشد افقی شهر و پدیدار شدن محدوده‌های مختلط شهری - روستایی و ترکیب اجتماعی متنوع شده‌اند. ولی علی‌رغم آن اثرات این شکل‌گیری بر پارامترهای پایداری بررسی نشده و این پدیده طی یکی دو دهه اخیر، در غیاب برنامه‌های متناسب شهری و به صورتی عمدتاً خودجوش، زمینه ساز الحاق و ادغام بسیاری از سکونتگاههای غیررسمی و روستاهای اطراف به شهر شده و بر چالش‌های موجود افزوده است (Saeedi et al, 2013). شاخص‌های شناسایی بافت حاشیه‌ای و روستایی عبارتند از وجود نامنظمی کالبدی و اجتماعی؛ شکل‌گیری از کوچه‌های مهاجرنشین حاشیه‌ای یا الحاق روستاهای همجوار به شهر؛ استفاده بیشتر از خودرو جهت دسترسی به مرکز شهر و کاربریهای عمومی؛ عدم وجود نظم هندسی در معابر؛ عدم رعایت ضوابط ساخت و ساز در ابنیه؛ وجود مشاغل کشاورزی و دامداری (Bagshar engineers, 2017:240). با توجه به این شاخص‌ها و بررسی آنها در سطح محلات بصورت میدانی محلات کلخوران و سیدآباد، نیار، ملاباشی،

ملایوسف، جین‌کندی، ایران‌آباد، عالی‌آباد و میراشرف به‌عنوان بافت حاشیه‌ای و روستایی عرصه تحقیق انتخاب شدند. منظور از معیارهای نوشهرگرایی که تحقیق‌پذیری آنها در عرصه تحقیق مورد ارزیابی قرار گرفته است ۱۷ معیار پیاده‌مداری؛ حفظ و تقویت ساختارهای سنتی؛ تراکم بالا در بافت؛ تاکید بر حمل و نقل عمومی و متنوع؛ کیفیت معماری و طراحی محیط؛ برنامه‌ریزی دوسویه؛ استفاده از مشارکت ساکنان؛ توجه به بافت‌های واجد ارزش تاریخی در محله؛ کاربریهای متنوع و مختلط؛ حفظ و تقویت فضاهای باز عمومی و سبز؛ گونه‌های مختلف مسکن در بافت؛ ارتباط‌پذیری، پیوستگی و سلسله‌مراتب دسترسی‌ها؛ بهداشت و پاکیزگی محیط؛ افزایش امنیت و ایمنی؛ تعاملات اجتماعی و وجود ساختارهای برنامه‌ریزی و مدیریتی در محله می‌باشد (Faramarzi et al, 2019). درخصوص ارزیابی تحقیق‌پذیری معیارهای نوشهرگرایی در اردبیل یا امکان سنجی بکارگیری رویکرد نوشهرگرایی مطالعات جامعی صورت نگرفته ولی در خصوص پیشینه تحقیقات مشابه می‌توان به برخی از مطالعات صورت‌گرفته ذیل اشاره کرد.

نظم‌فر و محمدی در تحقیقی با عنوان سنجش کیفیت شهری در منطقه ۲ اردبیل اقدام به سنجش شاخص‌های کیفیت شهری مانند رضایت از محله، روابط اجتماعی، بهزیستی فردی و رفاه، حمل و نقل، اقتصاد، دسترسی، امنیت، محیط-زیست و مسکن نموده‌اند که نتایج حاکی از تفاوت معنادار بین محلات از لحاظ شاخص‌های کیفیت زندگی است (Nazmfar and Mohamadi, 2015). بیدهندی و همکاران در تحقیقی با عنوان تحلیل عوامل موثر بر پایداری شهری در شهر اردبیل اقدام به تحلیل و دسته‌بندی عوامل موثر بر پایداری شهری در شهر اردبیل از دیدگاه شهروندان نموده‌اند که براساس نتایج تحقیق، به ترتیب عوامل طراحی محیطی، اجتماعی، مدیریتی، اقتصادی و زیربنایی و زیست محیطی در جایگاه اول تا پنجم عوامل موثر بر پایداری شهری قرار دارند (Bidhandi et al, 2018). لذا تحقیق حاضر از لحاظ شناخت شاخص‌هایی با قابلیت ارزیابی تحقیق‌پذیری معیارهای نوشهرگرایی در شهرهای سنتی و همچنین ارزیابی معیارهای نوشهرگرایی در بافت حاشیه‌ای و روستایی یک شهر سنتی مانند اردبیل بدیع می‌باشد.

#### محدوده مورد مطالعه

شهر اردبیل مرکز استان و شهرستان اردبیل می‌باشد. این شهر در شمال غربی کشور و در موقعیت جغرافیایی ۳۸ درجه و ۱۵ دقیقه عرض شمالی و ۴۸ درجه و ۱۷ دقیقه طول شرقی واقع شده است و متوسط ارتفاع آن از سطح دریا ۱۳۴۵ متر می‌باشد. اردبیل به عنوان یکی از شهرهای سنتی و تاریخی ایران دارای عناصر هویت‌بخش زیادی در پیکره، چهره، سیما و روحیه می‌باشد. معروفترین عناصر هویت‌بخش در بعد کالبدی و پیکره شهر عبارتند از: مجموعه تاریخی شیخ صفی‌الدین اردبیلی، بازار تاریخی سرپوشیده، بقعه شیخ کلخوران، پیاده‌راه اسفیریس، اماکن متبرکه، نارین‌قلعه، مسجد جمعه، محلات تاریخی شش‌گانه گازران، عالی‌قاپو، قنبلان، پیرعبدالملک، اوچ‌دکان و طوی. پل‌های تاریخی هفت چشمه، یعقوبیه و ابراهیم‌آباد، رودخانه بالیغلو و دریاچه شورابیل (Jafari et al, 2018). شهر اردبیل حول مسجد جمعه و بازار شکل گرفته و توسعه یافته است. با احداث و توسعه خیابان‌های امام خمینی (ره)، خیابان‌های شعاعی (کارگر، سعدی، کاشانی و...) و همچنین توسعه حریم غربی رودخانه بالیغلو و ساخت کمربندی اول، دوم و

سوم، شکل کلی شهر به صورت شعاعی حلقوی درآمده و با توسعه‌های اخیر و اهمیت شورابیل شهر به سمت جنوب گسترش یافته‌است. شهر اردبیل در طی سالیان گذشته، بیشتر دارای رشد افقی در جهات جنوبی - شمالی بوده است و دارای رشد افقی کمتری در جهت غربی - شرقی می‌باشد. در این رشد افقی، قسمت‌های جنوبی شهر بیشتر با برنامه و طرح قبلی توسعه یافته‌اند، اما قسمت‌های شمالی شهر، بدون برنامه و طرح قبلی و به دنبال هجوم و سکونت مهاجرانی که توان مالی کمتری داشته‌اند، به وجود آمده‌اند و به قسمت‌های شمالی شهر اردبیل هویت و شکل حاشیه‌نشینی داده‌اند. در سمت شرق شهر نیز دونوع توسعه اتفاق افتاده است، یکی توسعه فیزیکی مربوط به پیوستن روستای نیار به محدوده شهری است که هنوز هم از نظر کالبد، ماهیتی روستایی دارد و دیگری توسعه فیزیکی مربوط به شهرک‌های احداثی برنامه‌ریزی شده‌ای مانند زرناس می‌باشد. در سمت غربی شهر نیز دونوع توسعه اتفاق افتاده است یکی پیوستن روستاهای همچون گل‌مغان، ملایوسف (بهشت زهرا) و ملاباشی با ماهیت و کالبد روستایی و دیگری شهرک‌های نوسازی همچون کارشناسان بوده است.

اردبیل در حال حاضر از لحاظ فضایی به (۵) منطقه شهری تقسیم شده و به‌طورکلی در شهر اردبیل چهار نوع بافت قابل شناسایی است. ۱- بافت ارگانیک (بافت قدیمی، بازار و هسته مرکزی) ۲- بافت نیمه‌ارگانیک (بافت نیمه‌منظم و مناطق مابین هسته اولیه و توسعه‌های جدید) ۳- بافت منظم (بافت‌های آماده‌سازی و شهرک‌ها) ۴- بافت حاشیه‌ای و روستایی (محلات حاشیه‌ای و روستاهای الحاق شده به شهر) (Bidhandi et al, 2017).

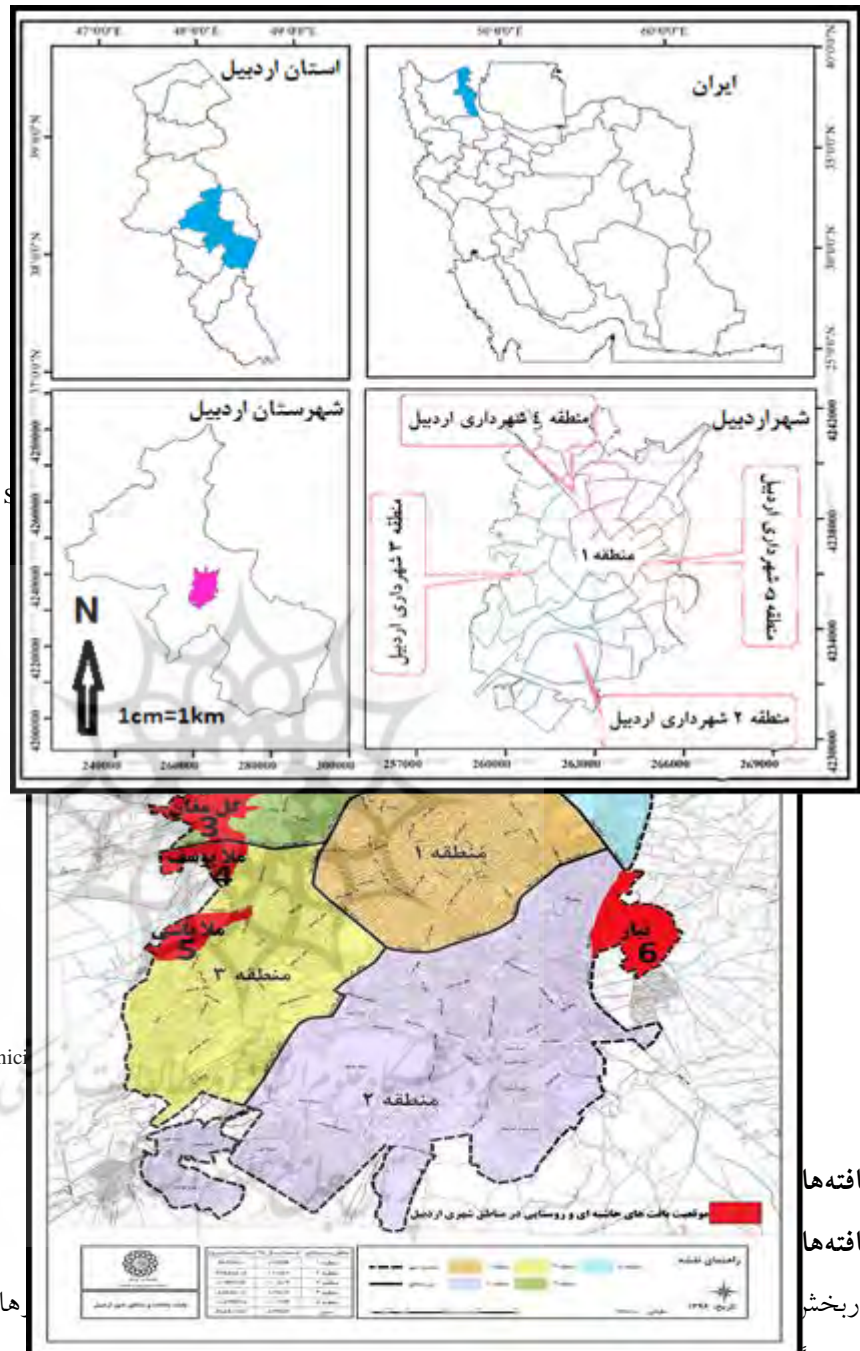
بافت ارگانیک دارای کاربری‌های بسیار مهم و جاذب سفر، همچون مراکز مهم اقتصادی (بازار سنتی، مراکز خرید و پخش)، توریستی (بقعه شیخ‌صافی‌الدین، موزه مردم‌شناسی)، درمانی (میدان سرچشمه محل تجمع مطب پزشکان) و کاربری‌های دیگری همچون مذهبی، اداری، آموزشی، مسکونی و... است. این بافت شامل محلات قدیمی، بازار-مرکزی، هسته اولیه شهر را شامل شده و عامل برنامه‌ای بر آن تاثیرگذار نبوده و تحت تاثیر شرایط فرهنگی و تاریخی شهرهای سنتی ایران شکل گرفته‌است. تراکم در این بافت بیشتر از مناطق دیگر بوده و دارای شبکه معابر کم‌عرض و پیاده‌مدار و نامنظم بوده و با وجود انواع کاربری‌های متنوع، نمادهایی از مشارکت‌ها و تعاملات اجتماعی برخاسته از مفهوم محله در آنها دیده می‌شود. این بافت کلا در منطقه شماره یک شهری واقع است.

بافت‌های نیمه‌ارگانیک بیشتر مساحت شهر را تشکیل می‌دهند. دارای کاربری‌های مختلفی همچون مسکونی، اداری، آموزشی، تجاری، تفریحی و... هستند. قسمت اعظم بار سفرهای درون‌شهری را در برمی‌گیرند. کمربندی اول (بزرگراه شهدا) اصلی‌ترین معبر گذرنده از مناطق این بافت بوده و حول هسته مرکزی شهر در قسمت‌هایی از مناطق شماره دو، سه، چهار و پنج شهری پراکنده‌اند. این بافت نمایانگر دوران گذر از بافت ارگانیک به بافت منظم و آماده‌سازی و شهرک‌های جدید است و بیشتر در حدفاصل بافت ارگانیک و منظم قرار دارند. نسبت به بافت ارگانیک معابر عریض‌تر و منظم‌تری دارند و سلسله مراتب دسترسی در این بافت با توجه به وجود خیابانهای جمع و پخش کننده و کمربندی از سمت بافت ارگانیک به سمت این بافت می‌باشد.

بافت منظم و آماده‌سازی شامل شهرک‌های جدید فراوانی در اطراف شهر به‌خصوص در مناطق بیرونی کمربندی دوم و قسمت‌های جنوبی اردبیل هستند. سلسله‌مراتب دسترسی و نحوه اتصال کوچه‌ها به معابر فرعی، جمع و پخش کننده،

کمربندی و بزرگراه در بافت منظم نشان می‌دهد که در ساخت آنها رشته‌ای از قوانین شهری و محدودیت‌های تعیین شده رعایت شده است. قطعات و پلاک‌ها بصورت تفکیکی و از پیش تعیین شده بوده و قبل از احداث آنها طرح توسعه برای آنها تدوین و زیرساخت‌های مورد نیاز در نظر گرفته شده است. عمدتاً معیارهای مشخصی را در الگوی سطح اشغال، شکل شبکه معابر، نوع دسترسی و تراکم در خود رعایت می‌نماید که یک نوع نظم هندسی را القاء می‌نماید. عرض معابر آن نسبت به بافت ارگانیک و نیمه ارگانیک بیشتر است و اکثراً ماشین در رفت و آمد بر پیاده‌روی غلبه دارد و در مناطق دو، سه، چهار و پنج منطقه شهری از این بافت وجود دارد.

بافت حاشیه‌ای و روستایی اردبیل که محدوده مورد مطالعه در این پژوهش می‌باشد از کوچه‌های مهاجرت نشین و یا از الحاق روستاهای حاشیه‌ای شکل گرفته‌اند و موجب شده‌اند بافت اجتماعی شهر به علت مهاجرت از شهرهای همجوار و الحاق برخی از روستاهای نزدیک به شهر دارای بافت مختلط شهری، روستایی باشد. نامنظمی کالبدی در محلات این بافت با توجه به نبود معابر منظم و سلسله‌مراتب دسترسی دیده می‌شود. محدوده‌های مربوط به این بافت در حاشیه شمالی شهر شامل سیدآباد و کلخوران، حاشیه شمال غربی شامل ایران‌آباد، عالی‌آباد، میراشرف و جین‌کندی، حاشیه شرقی شامل نیار و در نهایت حاشیه غربی شهر شامل گلمغان، ملاباشی و ملایوسف می‌باشد. کلخوران روستایی در شمال شهر اردبیل بوده که به علت توسعه افقی اردبیل به شهر الحاق شده است. دسترسی از کلخوران به مرکز شهر و کاربریهای عمومی بیشتر با خودرو صورت می‌گیرد. شغل بیشتر ساکنان کشاورزی و دامداری بوده و مجموعه تاریخی بقعه کلخوران و آرامگاه شیخ جبرائیل پدر شیخ صفی‌الدین اسحق اردبیلی جد سلاطین صفوی در آنجا قرار دارد. سیدآباد محدوده حاشیه نشین در طرفین راه کلخوران می‌باشد که بصورت خطی در در طول راه کلخوران شکل گرفته است. معابر و دسترسی‌های آنها فاقد نظم هندسی و محدودیت‌های قانونی می‌باشد. سیدآباد و کلخوران جزو منطقه (۵) شهرداری اردبیل می‌باشند. محلات عالی‌آباد، ایران‌آباد، میراشرف و روستای جین‌کندی در شمال غربی اردبیل و در مسیر خیابان وحدت (جاده قدیم مشکین‌شهر) و داخل محدوده منطقه (۴) شهری می‌باشند. روستای جین‌کندی در اثر توسعه افقی شهر اردبیل به شهر الحاق شده و محلات عالی‌آباد، ایران‌آباد در طول مسیر جاده شکل گرفته‌اند. تپه تاریخی میراشرف و زیارتگاه میراشرف نیز در طول این مسیر با گسترش شهر به داخل بافت شهری وارد شده و محله مجاور آن به محله میراشرف معروف شده است. نیار یکی از روستاهای حاشیه شرقی شهر اردبیل بوده که به علت توسعه افقی به شهر اردبیل الحاق گردیده است. دارای معابری نامنظم بوده و در ضلع شرقی بزرگراه شهداء و داخل منطقه (۲) قرار دارد. گل‌مغان داخل منطقه (۴) شهری و ملایوسف داخل منطقه (۳) شهری می‌باشند و هر دو سابقاً روستاهایی در حاشیه غربی شهر اردبیل بوده‌اند و الان یکی از محلات بافت حاشیه‌ای و روستایی شهر می‌باشند. تپه باستانی ملایوسف مربوط به دوره اشکانیان و آرامستان بزرگ بهشت‌زهراء در محله ملایوسف قرار دارد. این محله در امتداد خیابان بهشت‌زهراء توسعه یافته است. ملاباشی جزئی از منطقه (۳) شهری می‌باشد. سابقاً روستایی در حاشیه غربی شهر اردبیل بوده و الان یکی از محلات اردبیل می‌باشد. شهرک‌های کارشناسان و بسیجیان بخش‌هایی از ملاباشی است. ملاباشی از دیرباز مهد علما و عارفان بوده است و در زمان صفویه سمت‌دار (ملاباشی) شیخ صفی‌الدین اردبیلی در این محل سکونت داشته به همین خاطر ملاباشی نام نهاده شده است. شکل (۲) مربوط به موقعیت شهر اردبیل در کشور، استان و شهرستان و شکل (۳) مربوط به موقعیت مناطق پنج‌گانه شهری اردبیل و موقعیت محلات بافت حاشیه‌ای و روستایی واقع در هر منطقه و جدول (۱) مربوط به موقعیت و مشخصه‌های محلات بافت مورد مطالعه می‌باشد.



Source: (Ardabil Municipality)

یافته‌ها یافته‌ها دربخش

نو شهرگرایی ساخص‌هایی برای ارزیابی معیارهای نو شهرگرایی در شهرهای سسی توسط خبرگان شناسایی گردید که با توجه به سازگاری این شاخص‌ها با ویژگیها و معیارهای مطرح در هر دو رویکرد شهرسازی سنتی و نو شهرگرایی و در مقایسه با تحقیقات انجام‌شده که بدون شناسایی شاخص برای معیارهای نو شهرگرایی اقدام به بررسی و ارزیابی آنها در محلات برخی شهرها نموده‌اند یک دست‌آورد بدیع بوده و می‌تواند به‌عنوان شاخص‌های پایه ارزیابی معیارهای نو شهرگرایی در سایر شهرهای سنتی ایران مورد استفاده قرارگیرد. جدول (۲) شاخص‌های شناسایی شده برای ارزیابی معیارها را نشان می‌دهد.

جدول (۱) شاخص‌های شناسایی شده برای ارزیابی معیارهای نو شهرگرایی



معیار	شاخص‌های شناسایی شده برای ارزیابی معیارها از سه مرحله دلفی
۱- پایداری	۱- وضعیت استفاده از انرژی خورشیدی ۲- وضعیت تفکیک زباله‌های تر و خشک توسط ساکنان ۳- توجه به مسائل اقلیمی (مثل برخورداری از نور خورشید یا باد)
۲- کیفیت معماری و طراحی محیط	۱- وضعیت توجه به ضوابط ساخت و ساز (خط آسمان، نماسازی، دفع آبهای سطحی، پرهیز از الگوهای بیگانه، همسازی ابنیه نوساز با معماری تاریخی و سنتی، توجه به اصول سازه و معماری، توجه به معماری و شهرسازی ایرانی و اسلامی، انسجام و یکپارچگی عناصر کالبدی، طراحی هماهنگ با طبیعت و اقلیم محلی) ۲- کیفیت معابر و فضاهای عمومی و سبز
۳- حفظ و تقویت فضاهای باز و سبز	۱- میزان فضاهای سبز موجود برای استفاده ساکنان ۲- وضعیت فاصله منازل از فضای سبز (۱۰ دقیقه پیاده روی قابل قبول) ۳- کیفیت مناسب فضاهای سبز ۴- میزان توجه به فضاهای سبز و حفاظت از آنها توسط ساکنان
۴- بهداشت و پاکیزگی محیط	۱- وضعیت آسایش و پاکیزگی محله (میزان آرامش، بهداشت، آلودگی‌های محیطی و صوتی، انباشت زباله، آبهای آلوده، کارگاه‌های مزاحم) ۲- وضعیت جمع آوری منظم زباله و پسماند توسط شهرداری ۳- سطح رعایت بهداشت توسط اهالی
۵- افزایش امنیت و ایمنی	۱- وضعیت ایمنی و امنیت محله (سطح روشنایی خیابانها و معابر، عدم وجود وجود نقاط کور، تازیک و خلوت، دیوار نوشته‌های نامناسب، نظارت و کنترل اجتماعی، وجود کاربری‌های شبانه‌روزی، مکان‌های تجمع غیرقانونی، رویت معابر از داخل ساختمانها) ۲- وضعیت علائم و تابلوهای راهنمایی و رانندگی (جهت حفظ ایمنی اشخاص پیاده و اقشارناتوان) ۳- فاصله ایستگاه پلیس و اورژانس امداد و نجات و آتش نشانی از نقاط مختلف محله (دسترسی با ۱۰ دقیقه پیاده روی)
۶- تاکید بر حمل و نقل عمومی و متنوع	۱- سطح دسترسی آسان منازل به ایستگاههای حمل و نقل عمومی ۲- سطح رضایت از وجود ایستگاههای حمل و نقل عمومی در کنار کاربریهای عمومی (مدرسه، مهدکودک پارک و...) ۳- سطح تنوع حمل و نقل عمومی
۷- ارتباط پذیری و پیوستگی و سلسله مراتب	۱- وجود سلسله مراتب دسترسی (کوچه فرعی، کوچه اصلی، خیابان فرعی، خیابان جمع و پخش کننده و در نهایت خیابان اصلی یا اتوبان) ۲- وضعیت پیوستگی و ارتباط پذیری معابر (وجود پل‌های هوایی، پیاده‌روهای دسترسی، زیرگذرها و روگذرهای ارتباطی) ۳- امکان دسترسی راحت به نقاط مختلف محله
۸- پیاده مداری	۱- میزان دسترسی به مراکز تامین مایحتاج روزمره پیاده (۱۰ دقیقه پیاده روی قابل قبول، ۸ دقیقه مناسب، ۵ دقیقه و کمتر خیلی مناسب، ۱۳ دقیقه نامناسب و ۱۵ دقیقه و بیشتر خیلی نامناسب) ۲- عرض و شیب مناسب پیاده‌روها ۳- سطح رعایت سرعت مناسب خودروها توسط شهروندان (قابل قبول ۳۰ کیلومتر در ساعت) ۴- سطح کیفیت مبلمان و امکانات پیاده‌روها (وضعیت نورپردازی، تفکیک مناسب فضای اصلی با حاشیه، علائم کافی، پل‌های عابر پیاده با پله برقی، مسیر دوچرخه سواری و فضای سبز مناسب) ۵- سطح امکانات برای تردد پیاده و اقشارناتوان ۶- میزان فضاهایی برای مکث، استراحت و نشستن
۹- گونه‌های مختلف مسکن	۱- وجود گونه‌های مختلف مسکن (آپارتمان چند واحد، تک واحد، بلوک‌های ساختمانی و ساختمان ویلایی) ۲- سطح تنوع مسکن از حیث (مالکیتی یا اجاره‌ای، زیربنای مختلف، تعداد اتاق) ۳- تنوع مسکن برای سطوح درآمدی مختلف
۱۰- کاربریهای متنوع و مختلط	۱- سطح وجود کاربری‌های عمومی در مقیاس محله ۲- سطح وجود کاربری‌های لازم فعال در شب ۳- سطح وجود کاربری‌های متنوع در طبقات ساختمانهای چند طبقه ۴- سطح وجود مراکز خدماتی و تجاری مختلط

Source: (Research findings)

#### ادامه جدول (۱) شاخص‌های شناسایی شده برای ارزیابی معیارهای نوسهرگرایی

۱۱- افزایش تراکم در بافت	۱- وضعیت بازیافت زمین ۲- سطح استفاده بهینه از فضاها و طبقات ۳- سطح فضاهای خالی و بلااستفاده (زمین‌های بایر و بلااستفاده، خرابه‌ها و ساختمانهای کلنگی رهاشده) ۴- وضعیت توسعه و بهبود بافت‌های فرسوده
۱۲- ساختار برنامه‌ریزی و مدیریتی	سطح علاقه به نظام شورایی و وجود انجمن‌ها و کارگروه‌های محلی جهت اداره محله (وجود شورایی‌ها، انجمن‌های مردم‌نهاد و طرفدار محیط‌زیست، تشکل‌های صنفی و حمایتی، تشکل‌های مذهبی در محله)
۱۳- برنامه‌ریزی دوسویه	وضعیت برنامه‌ریزی دوسویه و هماهنگی ساکنان محله و شهرداری در توسعه محله (وجود جلسات منظم با شهرداری، توجه به پیشنهادات ساکنین توسط شهرداری و همکاری ساکنین با شهرداری).
۱۴- استفاده از مشارکت ساکنان	۱- وضعیت جلب مشارکت ساکنان از سوی شهرداری جهت همکاری در امور محله و میزان همکاری ساکنان با شهرداری ۲- وضعیت همکاری اهالی محله با سازمان‌های مردم‌نهاد ۳- وضعیت مشارکت زنان در امور محله
۱۵- تعاملات اجتماعی	وضعیت تعاملات اجتماعی بین ساکنان در محله و ارتباط همسایگان
۱۶- توجه به بافت‌های تاریخی	۱- میزان توجه به همگونی ساخت و سازها در کنار اماکن تاریخی (از لحاظ رعایت هماهنگی نما، رعایت خط آسمان و هماهنگی احداثی‌های جدید با عناصر تاریخی) ۲- میزان توجه به حفظ ابنیه واجد عناصر تاریخی توسط اهالی و شهرداری
۱۷- حفظ و تقویت ساختارهای سنتی	۱- وضعیت رعایت آداب و رسوم سنتی ۲- ارتباط متقابل همسایگان ۳- رعایت ضوابط و ویژگیهای ساخت و ساز سنتی

Source: (Research findings)

#### یافته‌های حاصل از تجزیه و تحلیل داده‌ها

یافته‌های حاصل از تجزیه و تحلیل داده‌های گردآوری شده از سطح محلات، معلوم شدن وضعیت تحقق‌پذیری شاخص‌ها و معیارها و رتبه تحقق هر یک از آنها در بافت مورد مطالعه طبق نظر شهروندان می‌باشد. با توجه به جامعیت شاخص‌های ارزیابی معیارها درحوزه‌های کالبدی، محیطی، اجتماعی، انسانی، تاریخی و سنتی و دربرگرفتن ابعاد متنوع لازم برای زندگی شهری درشهرهای سنتی، نتایج حاصل از بررسی تحقق معیارها و رتبه آنها، نقاط ضعف و قوت بافت مورد مطالعه را نشان داده و اطلاعات بدست‌آمده امکان برنامه‌ریزی کاراتری را برای توسعه متوازن شهری فراهم می‌کند. جداول (۳) الی (۱۹) وضعیت تحقق‌پذیری شاخص‌ها و رتبه آنها و جدول (۲۰) نحوه تحقق‌پذیری معیارها و رتبه‌بندی آنها را نشان می‌دهد. مثبت بودن  $t$  به معنای تحقق‌پذیری، علامت دوستاره (\*\*\*) به معنای تاییدآزمون درسطح اطمینان ۹۵ درصد و  $P$  نشان دهنده سطح معناداری می‌باشد. تمامی جداول برگرفته از یافته‌های حاصل از تجزیه و تحلیل داده‌های گردآوری شده بوده و توسط نگارندگان تنظیم شده است.

جدول (۲). بررسی تحقق‌پذیری معیار کاربری‌های مختلط و متنوع

شاخص	میانگین و انحراف معیار (M ± st.d)	مقدار $t$ (۴۷)	اختلاف از میانگین	وضعیت تحقق	رتبه
وجود کاربری‌های عمومی در سطح محله	۲/۳۳ ± ۰/۴۷	-۹/۶۹ <sup>***</sup>	-۰/۶۶	عدم تحقق	دوم
وجود کاربری‌های لازم فعال در شب	۲/۱۶ ± ۰/۳۷	-۱۵/۳۳ <sup>***</sup>	-۰/۸۳	عدم تحقق	سوم
وجود کاربری‌های متنوع درطبقات ساختمانهای چند طبقه	۲/۳۴ ± ۰/۴۷	-۹/۶۹ <sup>***</sup>	-۰/۶۶	عدم تحقق	اول
وجود مراکز خدماتی و تجاری مختلط	۱/۶۶ ± ۰/۴۷	-۱۹/۳۹ <sup>***</sup>	-۱/۳۳	عدم تحقق	چهارم

Source: (Research findings) \*\*\*: معناداری در سطح ۹۹ درصد اطمینان،  $P$  نشان دهنده سطح معناداری می‌باشد

براساس نتایج جدول (۲) میانگین شاخص‌های معیار کاربری‌های مختلط و متنوع به صورت معناداری کمتر از متوسط (۳) می‌باشد ( $P < ۰/۰۱$ ). بنابراین شاخص‌های معیار کاربری‌های مختلط و متنوع در بافت حاشیه‌ای و روستایی محقق نشده و بر اساس آزمون رتبه‌بندی فریدمن «وجود کاربری‌های متنوع در طبقات» رتبه اول تحقق‌پذیری و «وجود مراکز خدماتی و تجاری مختلط» رتبه آخر را در تحقق‌پذیری دارا است.

جدول (۳). بررسی تحقق‌پذیری معیار حفظ و تقویت فضاهای باز عمومی و سبز

شاخص	میانگین و انحراف معیار (M ± st.d)	مقدار $t$ (۴۷)	اختلاف از میانگین	وضعیت تحقق	رتبه
میزان فضاهای سبز موجود برای استفاده ساکنان	۱/۵۰ ± ۰/۵۰	-۲۰/۵۶ <sup>***</sup>	-۱/۵۰	عدم تحقق	چهارم
فاصله منازل این محله از فضاهای سبز	۱/۸۳ ± ۰/۳۷	-۲۱/۴۶ <sup>***</sup>	-۱/۱۶	عدم تحقق	دوم
کیفیت فضاهای سبز	۱/۶۶ ± ۰/۴۷	-۱۹/۳۹ <sup>***</sup>	-۱/۳۳	عدم تحقق	سوم
میزان توجه به فضاهای سبز و حفاظت از آنها توسط ساکنان	۲/۱۶ ± ۰/۶۹	-۸/۳۱ <sup>***</sup>	-۰/۸۳	عدم تحقق	اول

Source: (Research findings) \*\*\*: معناداری در سطح ۹۹ درصد اطمینان،  $P$  نشان دهنده سطح معناداری می‌باشد

براساس جدول (۳) میانگین شاخص‌های معیار حفظ و تقویت فضاهای باز عمومی و سبز به صورت معناداری کمتر از متوسط (۳) می‌باشد ( $P < ۰/۰۱$ ). بنابراین شاخص‌های معیار حفظ و تقویت فضاهای باز عمومی و سبز در بافت حاشیه‌ای و روستایی محقق نشده و بر اساس آزمون رتبه‌بندی فریدمن «میزان توجه به فضاهای سبز و حفاظت از آنها» رتبه اول تحقق‌پذیری و «میزان فضاهای سبز موجود» رتبه آخر را در تحقق‌پذیری دارا است.

جدول (۵۴). بررسی تحقق‌پذیری معیار ارتباط‌پذیری و پیوستگی و سلسله‌مراتب

شاخص	میانگین و انحراف معیار	مقدار $t$ (۴۷)	اختلاف از میانگین	وضعیت تحقق	رتبه
------	------------------------	----------------	-------------------	------------	------

		(M ± st.d)		
اول	عدم تحقق	-۰/۸۳	-۶/۳۶ <sup>oo</sup>	۲/۱۶ ± ۰/۹۰ رعایت سلسله مراتب دسترسی در معابر محله
سوم	عدم تحقق	-۱/۵۰	-۲۰/۵۶ <sup>oo</sup>	۱/۵۰ ± ۰/۵۰ وضعیت پیوستگی و ارتباط‌پذیری معابر
دوم	عدم تحقق	-۱	-۱۱/۸۷ <sup>oo</sup>	۲/۰۰ ± ۰/۵۸ امکان دسترسی به مناطق مختلف با استفاده از معابر موجود

Source: (Research findings) \*\*\*: معناداری در سطح ۹۹ درصد اطمینان، P نشان دهنده سطح معناداری می باشد.

براساس نتایج جدول (۴) میانگین شاخص‌های معیار ارتباط‌پذیری و پیوستگی و سلسله‌مراتب به‌صورت معناداری کمتر از متوسط (۳) می‌باشد ( $P < ۰/۰۱$ ). بنابراین شاخص‌های این معیار محقق نشده‌اند. براساس آزمون رتبه‌بندی فریدمن « رعایت سلسله مراتب دسترسی معابر » رتبه اول و « وضعیت پیوستگی و ارتباط‌پذیری معابر » رتبه آخر را در تحقیق‌پذیری دارا است.

جدول (۵). بررسی تحقیق‌پذیری معیار پیاده‌مداری

شاخص	میانگین و انحراف معیار (M ± st.d)	مقدار t (۴۷)	اختلاف از میانگین	وضعیت تحقق	رتبه
میزان دسترسی از محله یا پیاده برای تامین مایحتاج روزمره	۱/۵۰ ± ۰/۷۷	-۱۳/۴۶ <sup>oo</sup>	-۱/۵۰	عدم تحقق	پنجم
عرض و شیب مناسب پیاده‌روها	۱/۶۶ ± ۰/۴۷	-۱۹/۳۹ <sup>oo</sup>	-۱/۳۳	عدم تحقق	سوم
رعایت سرعت مناسب خودروها توسط شهروندان	۲/۸۳ ± ۰/۹۰	-۱/۲۷	-۰/۱۶	حالت بینابین	دوم
کیفیت مبلمان و امکانات پیاده‌روهای محله	۱/۶۶ ± ۱/۱۱	-۸/۲۶ <sup>oo</sup>	-۱/۳۳	عدم تحقق	چهارم
سطح امکانات برای تردد اقشار ناتوان	۱/۰۰ ± ۰/۰۰	-	-	عدم تحقق	ششم
کیفیت فضاهای برای مکث، استراحت و نشستن	۲/۸۳ ± ۱/۰۷	-۱/۰۷	-۰/۱۶	حالت بینابین	اول

Source: (Research findings) \*\*\*: معناداری در سطح ۹۹ درصد اطمینان، P نشان دهنده سطح معناداری می باشد.

براساس نتایج جدول (۵) میانگین شاخص‌های معیار پیاده‌مداری به‌صورت معناداری کمتر از متوسط (۳) می‌باشد ( $P < ۰/۰۱$ ). بنابراین شاخص‌های پیاده‌مداری در بافت حاشیه‌ای و روستایی محقق نشده است. ولی در مورد «سرعت مناسب خودروها و فضاهایی برای مکث، استراحت و نشستن» نمی‌توان اظهار نظر کرد. بر اساس آزمون رتبه‌بندی فریدمن «فضاهایی برای مکث، استراحت و نشستن» رتبه اول تحقیق‌پذیری و « امکانات برای اقشار ناتوان » رتبه آخر را در تحقیق‌پذیری دارا است.

جدول (۶). بررسی تحقیق‌پذیری معیار تأکید بر حمل‌ونقل عمومی و متنوع

شاخص	میانگین و انحراف معیار (M ± st.d)	مقدار t (۴۷)	اختلاف از میانگین	وضعیت تحقق	رتبه
نحوه دسترسی ساکنان به ایستگاه‌های وسایل نقلیه	۱/۶۶ ± ۰/۴۷	-۱۹/۳۹ <sup>oo</sup>	-۱/۳۳	عدم تحقق	اول
رضایت از حمل و نقل عمومی در کنار کاربریهای عمومی	۱/۶۵ ± ۰/۴۷	-۱۹/۲۹ <sup>oo</sup>	-۱/۳۳	عدم تحقق	دوم
وضعیت حمل و نقل عمومی از لحاظ تنوع	۱/۰۰ ± ۰/۰۰	-	-	عدم تحقق	سوم

Source: (Research findings) \*\*\*: معناداری در سطح ۹۹ درصد اطمینان، P نشان دهنده سطح معناداری می باشد.

براساس نتایج جدول (۶) میانگین شاخص‌های معیار تأکید بر حمل‌ونقل عمومی و متنوع به‌صورت معناداری کمتر از متوسط (۳) می‌باشد ( $P < ۰/۰۱$ ). بنابراین شاخص‌های تأکید بر حمل‌ونقل عمومی و متنوع در بافت حاشیه‌ای و روستایی محقق نشده است. بر اساس آزمون رتبه‌بندی فریدمن « نحوه دسترسی ساکنان به ایستگاه‌های وسایل نقلیه » رتبه اول تحقیق‌پذیری و « وضعیت حمل و نقل عمومی از لحاظ تنوع » رتبه آخر را در تحقیق‌پذیری دارا است.

جدول (۷). بررسی تحقیق‌پذیری معیار گونه‌های مختلف مسکن

شاخص	میانگین و انحراف معیار (M ± st.d)	مقدار t (۴۷)	اختلاف از میانگین	وضعیت تحقق	رتبه
وجود گونه‌های مختلف مسکن در محله	۲/۵۰ ± ۰/۷۷	-۴/۴۸ <sup>oo</sup>	-۰/۵۰	عدم تحقق	دوم

تنوع مسکن در محله	۲/۶۶ ± ۰/۴۷	-۴/۸۴ <sup>°°</sup>	-۰/۳۳	عدم تحقق	اول
تنوع مسکن برای سطوح مختلف درآمدی	۲/۳۳ ± ۰/۷۵	-۶/۱۳ <sup>°°</sup>	-۰/۶۶	عدم تحقق	سوم

Source: (Research findings) \*\*معناداری در سطح ۹۹ درصد اطمینان، P نشان دهنده سطح معناداری می باشد

براساس نتایج جدول (۸) میانگین شاخص‌های معیار گونه‌های مختلف مسکن به صورت معناداری کمتر از متوسط (۳) می باشد ( $P < ۰/۰۱$ ). بنابراین شاخص‌های گونه‌های مختلف مسکن در بافت حاشیه‌ای و روستایی محقق نشده است. بر اساس آزمون رتبه‌بندی فریدمن « تنوع مسکن در محله » رتبه اول تحقق‌پذیری و « تنوع مسکن از حیث قابلیت استفاده برای سطوح مختلف درآمدی » رتبه آخر را در تحقق‌پذیری دارا است.

جدول (۹). بررسی تحقق‌پذیری معیار تراکم بالا

شاخص	میانگین و انحراف معیار (M ± st.d)	مقدار t (۴۷)	اختلاف از میانگین	وضعیت تحقق	رتبه
وضعیت بازیافت زمین و استفاده مجدد از زمین	۲/۰۰ ± ۰/۵۸	-۱۱/۸۷ <sup>°°</sup>	-۱	عدم تحقق	دوم
استفاده بهینه از فضاها و طبقات	۲/۱۶ ± ۰/۶۹	-۸/۳۱ <sup>°°</sup>	-۰/۸۳	عدم تحقق	اول
سطح فضاهای خالی و بلااستفاده	۱/۶۶ ± ۰/۴۷	-۱۹/۳۹ <sup>°°</sup>	-۱/۳۳	عدم تحقق	دوم
سطح توسعه و بهبود بافت‌های فرسوده	۱/۵۰ ± ۰/۷۷	-۱۳/۴۶ <sup>°°</sup>	-۱/۵۰	عدم تحقق	چهارم

Source: (Research findings) \*\*معناداری در سطح ۹۹ درصد اطمینان، P نشان دهنده سطح معناداری می باشد

براساس نتایج جدول (۷) میانگین شاخص‌های معیار تراکم بالا به صورت معناداری کمتر از متوسط (۳) می باشد ( $P < ۰/۰۱$ ). بنابراین شاخص‌های تراکم بالا در بافت حاشیه‌ای و روستایی محقق نشده است. براساس آزمون رتبه‌بندی فریدمن « وضعیت بازیافت زمین و استفاده مجدد از زمین » رتبه اول تحقق‌پذیری و « توسعه و بهبود بافت‌های فرسوده » رتبه آخر را در تحقق‌پذیری دارا است.

جدول (۸). بررسی تحقق‌پذیری معیار حفظ و تقویت ساختارهای سنتی

شاخص	میانگین و انحراف معیار (M ± st.d)	مقدار t (۴۷)	اختلاف از میانگین	وضعیت تحقق	رتبه
رعایت رسوم سنتی، ارتباط همسایگان، رعایت ضوابط ساخت و ساز سنتی (نما، فضا، عملکرد و...)	۳/۸۷ ± ۰/۶۳	۹/۴۷ <sup>°°</sup>	۰/۸۷	محقق شده	-

Source: (Research findings) \*\*معناداری در سطح ۹۹ درصد اطمینان، P نشان دهنده سطح معناداری می باشد

براساس نتایج جدول (۸) میانگین شاخص‌های معیار حفظ و تقویت ساختارهای سنتی به صورت معناداری بالاتر از متوسط (۳) می باشد ( $P < ۰/۰۱$ ) و بنابراین شاخص‌های حفظ و تقویت ساختارهای سنتی در بافت حاشیه‌ای و روستایی محقق شده است.

جدول (۹). بررسی تحقق‌پذیری معیار توجه به بافت‌های واجد ارزش تاریخی

شاخص	میانگین و انحراف معیار (M ± st.d)	مقدار t (۴۷)	اختلاف از میانگین	وضعیت تحقق	رتبه
توجه به همگونی ساخت و سازها در کنار اماکن تاریخی	۱/۸۳ ± ۰/۳۷	-۲۱/۴۶ <sup>°°</sup>	-۱/۱۶	عدم تحقق	دوم
توجه به حفظ بافت‌های واجد عناصر تاریخی	۳/۰۰ ± ۰/۵۸	۰/۰۰	۰/۰۰	عدم تحقق	اول

Source: (Research findings) \*\*معناداری در سطح ۹۹ درصد اطمینان، P نشان دهنده سطح معناداری می باشد

براساس نتایج جدول (۹) میانگین شاخص‌های معیار توجه به بافت‌های واجد ارزش تاریخی در تمامی موارد به صورت معناداری کمتر از متوسط (۳) می باشد ( $P < ۰/۰۱$ ). و بنابراین شاخص‌های توجه به بافت‌های واجد ارزش تاریخی در بافت حاشیه‌ای و روستایی محقق نشده است. بر اساس آزمون رتبه‌بندی فریدمن « میزان توجه به

حفظ بافت‌های واجد عناصر تاریخی» رتبه اول تحقیق‌پذیری و «میزان توجه به همگونی و هماهنگی ساخت‌وسازها در کنار اماکن تاریخی» رتبه آخر را در تحقیق‌پذیری دارا است.

جدول (۱۰). بررسی تحقیق‌پذیری معیار افزایش امنیت و ایمنی

شاخص	میانگین و انحراف معیار (M ± st.d)	مقدار t (۴۷)	اختلاف از میانگین	وضعیت تحقق	رتبه
ایمنی و امنیت محله	۳/۰۰ ± ۰/۰۰	-	-	عدم تحقق	اول
وضعیت علائم و تابلوهای راهنمایی مسیرها و رانندگی	۱/۸۳ ± ۰/۳۷	-۲۱/۴۶**	-۱/۱۶	عدم تحقق	سوم
فاصله ایستگاه پلیس و اورژانس امداد از نقاط مختلف محله	۲/۰۰ ± ۰/۵۸	-۱۱/۸۷**	-۱/۰۰	عدم تحقق	دوم

Source: (Research findings) P نشان دهنده سطح معناداری می باشد

بر اساس نتایج جدول (۱۰) میانگین شاخص‌های معیار استفاده از افزایش امنیت و ایمنی به صورت معناداری کمتر از متوسط (۳) می باشد ( $P < ۰/۰۱$ ). بنابراین شاخص‌های افزایش امنیت و ایمنی در بافت حاشیه‌ای و روستایی محقق نشده است. بر اساس آزمون رتبه‌بندی فریدمن «وضعیت ایمنی و امنیت محله» رتبه اول تحقیق‌پذیری و «وضعیت علائم و تابلوهای راهنمایی مسیرها و رانندگی» رتبه آخر را در تحقیق‌پذیری دارا است.

جدول (۱۱). بررسی تحقیق‌پذیری معیار کیفیت معماری و طراحی محیط

شاخص	میانگین و انحراف معیار (M ± st.d)	مقدار t (۴۷)	اختلاف از میانگین	وضعیت تحقق	رتبه
وضعیت طراحی و توجه به ضوابط ساخت‌وساز	۱/۶۶ ± ۰/۷۵	-۱۲/۲۶**	-۱/۳۳	عدم تحقق	اول
وضعیت کیفیت معابر و فضاهای عمومی و فضای سبز	۱/۵۰ ± ۰/۵۰	-۲۰/۵۶**	-۱/۵۰	عدم تحقق	دوم

Source: (Research findings) P نشان دهنده سطح معناداری می باشد

بر اساس نتایج جدول (۱۱) میانگین شاخص‌های معیار کیفیت معماری و طراحی محیط به صورت معناداری کمتر از متوسط (۳) می باشد ( $P < ۰/۰۱$ ). بنابراین شاخص‌های کیفیت معماری و طراحی محیط در بافت حاشیه‌ای و روستایی محقق نشده است. بر اساس آزمون رتبه‌بندی فریدمن «وضعیت طراحی و توجه به ضوابط ساخت‌وساز» رتبه اول تحقیق‌پذیری و «کیفیت معابر و فضاهای عمومی و کیفیت فضای سبز» رتبه آخر را در تحقیق‌پذیری دارا است.

جدول (۱۲). بررسی تحقیق‌پذیری معیار بهداشت و پاکیزگی محیط

شاخص	میانگین و انحراف معیار (M ± st.d)	مقدار t (۴۷)	اختلاف از میانگین	وضعیت تحقق	رتبه
وضعیت آسایش و بهداشت محله	۲/۳۳ ± ۰/۴۷	-۹/۶۹**	-۰/۶۶	عدم تحقق	اول
جمع‌آوری منظم زباله و پسماند توسط شهرداری	۲/۱۶ ± ۰/۳۷	-۱۵/۳۳**	-۰/۸۳	عدم تحقق	دوم
رعایت بهداشت توسط اهالی	۲/۳۳ ± ۰/۷۵	-۶/۱۳**	-۰/۶۶	عدم تحقق	اول

Source: (Research findings) P نشان دهنده سطح معناداری می باشد

بر اساس نتایج جدول (۱۲) میانگین شاخص‌های معیار بهداشت و پاکیزگی محیط به صورت معناداری کمتر از متوسط (۳) می باشد ( $P < ۰/۰۱$ ). بنابراین شاخص‌های بهداشت و پاکیزگی محیط در بافت حاشیه‌ای و روستایی محقق نشده است. بر اساس آزمون رتبه‌بندی فریدمن «سطح رعایت بهداشت توسط اهالی و وضعیت آسایش و بهداشت محله» رتبه اول تحقیق‌پذیری و «وضعیت جمع‌آوری منظم زباله و پسماند توسط شهرداری» رتبه آخر را در تحقیق‌پذیری دارا است.

جدول (۱۳). بررسی تحقق پذیری معیار استفاده از مشارکت ساکنان

شاخص	میانگین و انحراف معیار (M ± st.d)	مقدار t (۴۷) (۴۷)	اختلاف از میانگین	وضعیت تحقق	رتبه
جلب مشارکت اهالی توسط شهرداری جهت همکاری در امور محله	۱/۳۳ ± ۰/۴۷	۲۴/۲۳**	-۱/۶۶	عدم تحقق	دوم
همکاری اهالی این محله با سازمان‌های مردم‌نهاد	۱/۵۰ ± ۰/۷۷	۱۳/۴۶**	-۱/۵۰	عدم تحقق	اول
میزان مشارکت زنان در امور محله	۱/۵۰ ± ۰/۷۷	۱۳/۴۶**	-۱/۵۰	عدم تحقق	اول

Source: (Research findings) \*\*\* معناداری در سطح ۹۹ درصد اطمینان، P نشان دهنده سطح معناداری می باشد

بر اساس نتایج جدول (۱۳) میانگین شاخص‌های معیار استفاده از مشارکت ساکنان به صورت معناداری کمتر از متوسط (۳) می باشد ( $P < ۰/۰۱$ ). بنابراین معیار استفاده از مشارکت ساکنان در بافت حاشیه‌ای و روستایی محقق نشده است. بر اساس آزمون رتبه‌بندی فریدمن «میزان مشارکت زنان در امور محله و میزان همکاری اهالی محله با سازمان‌های مردم‌نهاد» رتبه اول تحقق‌پذیری و «جلب مشارکت ساکنان از سوی شهرداری جهت همکاری در امور محله» رتبه آخر را در تحقق‌پذیری دارا است.

جدول (۱۴). بررسی تحقق پذیری معیار تعاملات اجتماعی

شاخص	میانگین و انحراف معیار (M ± st.d)	مقدار t (۴۷) (۴۷)	اختلاف از میانگین	وضعیت تحقق	رتبه
وضعیت تعاملات اجتماعی ساکنان محله	۳/۶۶ ± ۰/۴۷	۹/۶۹**	۰/۶۶	تحقق یافته	-

Source: (Research findings) \*\*\* معناداری در سطح ۹۹ درصد اطمینان، P نشان دهنده سطح معناداری می باشد

بر اساس نتایج جدول (۱۴) میانگین شاخص‌های معیار تعاملات اجتماعی به صورت معناداری بالاتر از متوسط (۳) می باشد ( $P < ۰/۰۱$ ) و بنابراین شاخص‌های معیار تعاملات اجتماعی در بافت حاشیه‌ای و روستایی محقق شده است.

جدول (۱۵). بررسی تحقق پذیری معیار برنامه‌ریزی دوسویه

شاخص	میانگین و انحراف معیار (M ± st.d)	مقدار t (۴۷) (۴۷)	اختلاف از میانگین	وضعیت تحقق	رتبه
برنامه‌ریزی دو سویه ساکنان محله و شهرداری	۱/۸۳ ± ۰/۹	۸/۹۱**	-۱/۱۶	تحقق نیافته	-

Source: (Research findings) \*\*\* معناداری در سطح ۹۹ درصد اطمینان، P نشان دهنده سطح معناداری می باشد

بر اساس نتایج جدول (۱۵) می‌توان گفت که میانگین شاخص‌های معیار برنامه‌ریزی دوسویه به صورت معناداری کمتر از متوسط (۳) می باشد ( $P < ۰/۰۱$ ). بنابراین شاخص‌های برنامه‌ریزی دوسویه در بافت حاشیه‌ای و روستایی محقق نشده است.

جدول (۱۶). بررسی تحقق پذیری معیار وجود ساختارهای برنامه‌ریزی و مدیریتی

شاخص	میانگین و انحراف معیار (M ± st.d)	مقدار t (۴۷) (۴۷)	اختلاف از میانگین	وضعیت تحقق	رتبه
علاقه به نظام شورایی و وجود انجمن و کارگروه‌های محلی جهت اداره محله	۲/۰۰ ± ۰/۵۸	۱۱/۸۷**	-۱/۰۰	تحقق نیافته	-

Source: (Research findings) \*\*\* معناداری در سطح ۹۹ درصد اطمینان، P نشان دهنده سطح معناداری می باشد

بر اساس نتایج جدول (۱۶) میانگین شاخص‌های معیار وجود ساختارهای برنامه‌ریزی و مدیریتی به صورت معناداری کمتر از متوسط (۳) می باشد ( $P < ۰/۰۱$ ). بنابراین شاخص‌های وجود ساختارهای برنامه‌ریزی و مدیریتی در بافت حاشیه‌ای و روستایی محقق نشده است.

جدول (۱۷). بررسی تحقق پذیری معیار پایداری در ساختار محله

شاخص	میانگین و انحراف معیار	مقدار t (۴۷)	اختلاف از	وضعیت	رتبه
------	------------------------	--------------	-----------	-------	------

میانگین	تحقق	(M ± st.d)
-۰/۷۶	تحقق نیافته -	۲/۳۳ ± ۰/۷۵

استفاده از ۱-انرژی خورشیدی در ساختمان‌های این محله ۲-وضعیت تفکیک زباله‌های تر و خشک توسط ساکنان این محله ۳-سطح توجه به مسائل اقلیمی مثل برخورداری از تابش نور خورشید در ساختمان‌ها یا باد برای تلطیف هوا

\*\*\* معناداری در سطح ۹۹ درصد اطمینان، P نشان دهنده سطح معناداری می باشد (Research findings) Source:

بر اساس نتایج جدول (۱۷) میانگین شاخص‌های معیار پایداری در ساختار محله به صورت معناداری کمتر از متوسط (۳) می باشد ( $P < ۰/۰۱$ ). بنابراین معیار پایداری در ساختار محله در بافت حاشیه‌ای و روستایی محقق نشده است.

جدول (۱۸). بررسی تحقیق‌پذیری معیارهای نوسه‌گرایی و رتبه‌بندی آنها

معیار	میانگین و انحراف معیار (M ± st.d)	مقدار t (۴۷)	اختلاف از میانگین	رتبه آزمون فریدمن
کاربری‌های مختلط و متنوع	۲/۱۲ ± ۰/۱۲	-۴۷/۹۹ <sup>***</sup>	-۰/۸۷	هشتم
حفظ و تقویت فضاهای باز عمومی و سبز	۱/۷۶ ± ۰/۳۵	-۲۳/۸۶ <sup>***</sup>	-۱/۲۳	شانزدهم
ارتباط‌پذیری و پیوستگی و سلسله‌مراتب	۱/۸۸ ± ۰/۶۰	-۱۲/۸۳ <sup>***</sup>	-۱/۱۱	دهم
پیاده‌مداری	۱/۹۱ ± ۰/۳۸	-۱۹/۵۶ <sup>***</sup>	-۱/۰۸	پانزدهم
تأکید بر حمل‌ونقل عمومی و متنوع	۱/۵۰ ± ۰/۳۵	-۲۹/۰۸ <sup>***</sup>	-۱/۵۰	هفدهم
گونه‌های مختلف مسکن در بافت‌ها	۲/۵۰ ± ۰/۶۳	-۵/۳۴ <sup>***</sup>	-۰/۵۰	سوم
تراکم بالا در بافت	۱/۸۳ ± ۰/۴۲	-۱۸/۸۲ <sup>***</sup>	-۱/۱۶	سیزدهم
حفظ و تقویت ساختارهای سنتی	۳/۸۷ ± ۰/۶۳	۹/۴۷ <sup>***</sup>	۰/۸۷	اول
توجه به بافت‌های واجد ارزش تاریخی	۲/۴۱ ± ۰/۴۵	-۸/۹۱ <sup>***</sup>	-۰/۵۸	چهارم
افزایش امنیت و ایمنی	۲/۱۶ ± ۰/۲۳	-۲۴/۲۳ <sup>***</sup>	-۰/۸۳	هفتم
کیفیت معماری و طراحی محیط	۲/۰۰ ± ۰/۴۷	-۱۴/۵۴ <sup>***</sup>	-۱/۰۰	نهم
بهداشت و پاکیزگی محیط	۲/۱۷ ± ۰/۴۰	-۱۲/۲۴ <sup>***</sup>	-۰/۷۲	ششم
استفاده از مشارکت ساکنان	۱/۴۴ ± ۰/۶۶	-۱۶/۲۲ <sup>***</sup>	-۱/۵۵	پانزدهم
تعاملات اجتماعی	۳/۶۶ ± ۰/۴۷	۹/۶۹ <sup>***</sup>	۰/۶۶	دوم
برنامه‌ریزی دوسویه	۱/۸۳ ± ۰/۹۰	-۸/۹۱ <sup>***</sup>	-۱/۱۶	یازدهم
وجود ساختارهای برنامه‌ریزی‌مندی در محله	۲/۰۰ ± ۰/۵۸	-۱۱/۸۷ <sup>***</sup>	-۱/۰۰	دوازدهم
پایداری در ساختار محله	۲/۳۳ ± ۰/۷۵	-۶/۱۳ <sup>***</sup>	-۰/۶۶	پنجم

\*\*\* معناداری در سطح ۹۹ درصد اطمینان، P نشان دهنده سطح معناداری می باشد (Research findings) Source:

بر اساس نتایج به دست آمده از جدول (۱۸) میانگین معیارهای حفظ و تقویت ساختارهای سنتی و تعاملات اجتماعی در بافت حاشیه‌ای و روستایی به صورت معناداری بالاتر از متوسط (۳) می باشد ( $P < ۰/۰۱$ ). بنابراین در محلات بافت حاشیه‌ای و روستایی محقق شده‌اند. در حالی میانگین ۱۵ معیار دیگر پایین‌تر از متوسط (۳) بوده ( $P < ۰/۰۱$ ) و بنابراین محقق نشده‌اند. بر اساس نتایج آزمون فریدمن معیار حفظ و تقویت ساختارهای سنتی رتبه اول تحقیق‌پذیری و تأکید بر حمل‌ونقل عمومی و متنوع رتبه آخر تحقیق‌پذیری را دارا می‌باشد.

### نتیجه‌گیری و دستاورد علمی و پژوهشی

در این تحقیق در پاسخ به سوال اول تحقیق، برای اولین بار شاخص‌هایی برای ارزیابی تحقیق‌پذیری معیارهای نوسه‌گرایی در شهرهای سنتی با در نظرگیری ویژگی‌های شهرسازی سنتی ایران توسط کارشناسان حلقه‌دلفی شناسایی گردید که به عنوان یک دست‌آورد بدیع می‌توان از آنها برای ارزیابی تحقیق‌پذیری معیارهای نوسه‌گرایی در سایر شهرهای سنتی استفاده کرد. در پاسخ به سوال دوم با تجزیه و تحلیل داده‌ها مشخص شد که در کلیت وضعیت تحقیق‌پذیری معیارها در بافت مورد مطالعه نامناسب بوده و از بین ۱۷ معیار مورد ارزیابی، معیارهای حفظ و تقویت

ساختارهای سنتی و تعاملات اجتماعی دریافت حاشیه‌ای و روستایی اردبیل تحقق یافته‌اند و ۱۵ معیار بعدی در این بافت محقق نشده‌اند که این موضوع نشان می‌دهد با وجود برنامه‌ریزی و اجرای طرح‌های توسعه شهری در سالیان گذشته بخصوص بعد از تشکیل استان اردبیل به مرکزیت شهر اردبیل برنامه‌ها و طرح‌های توسعه شهری اجرا شده در متوازن‌سازی توسعه در محلات موفق نبوده‌اند. در پاسخ به سوال سوم نتایج حاصل از آزمون رتبه‌بندی فریدمن نشان می‌دهد که رتبه تحقق معیارها در محلات بافت حاشیه‌ای و روستایی متفاوت بوده و معیارهای حفظ و تقویت ساختارهای سنتی، تعاملات اجتماعی و گونه‌های مختلف مسکن دریافت در بین ۱۷ معیار رتبه‌اول تا سوم و معیارهای پیاده‌مداری، حفظ و تقویت فضاهای باز عمومی و سبز و تأکید بر حمل و نقل عمومی و متنوع به ترتیب رتبه پانزدهم تا هفدهم را دارند. دلایل تحقق معیارهای تعاملات اجتماعی و حفظ و تقویت ساختارهای سنتی عبارتند از رعایت رسوم- سنتی، احترام به قوانین محلی، حفظ ساختارهای سنتی، وجود نوعی از سیستم مدیریتی سنتی در اداره محلات و بازخورد قدمت و پیشینه فرهنگی و تاریخی محلاتی مانند کلخوران، نیار و ملاباشی در زندگی ساکنان بوده و موانع عدم تحقق معیارها، محقق نشدن شاخص‌های آنها در بافت، ضعف مدیریتی و ساختاری، عدم برنامه‌ریزی صحیح مدیریت شهری در متوازن‌سازی توسعه بافت‌ها، توسعه بی‌رویه شهر اردبیل، عدم دسترسی مناسب به کاربری‌های عمومی، نبود زیرساخت‌های مناسب حمل و نقل عمومی، مشارکت ناکافی ساکنان در امور محله و عدم آشنایی با مفهوم پایداری می‌باشد که منجر بوجود آمدن محلاتی در بافت شده‌اند که هرچند سابقه چندین‌ساله شکل‌گیری و یا الحاق به شهر را دارند ولی هنوز استقلال کافی در تامین نیازهای اجتماعی، فرهنگی، کالبدی، اقتصادی و در نهایت روزمره زندگی شهری ندارند. با در نظرگیری نتایج از آزمون رتبه‌بندی فریدمن که رتبه تحقق هر معیار و شاخص‌های آنها در محلات بافت نشان می‌دهد مدیران شهری می‌توانند برنامه‌ریزی کاراتری را برای توسعه عمومی بافت بنمایند و ضروری است اولاً در توسعه آتی این مناطق طرح‌های توسعه شهری از رویکرد صرف کالبدی به طرح‌های چندبعدی تغییر رویه دهند. ثانياً سیاست‌گذاران و برنامه‌ریزی‌های توسعه بافت‌های شهری در قالب معیارهای نوشهرگرایی صورت گیرد. بدین منظور استراتژی‌ها و راهکارهای پیشنهادی ذیل جهت متوازن‌سازی توسعه محلات شهر اردبیل خصوصاً بافت مورد مطالعه در راستای نیل به تحقق‌پذیری معیارهای نوشهرگرایی توصیه می‌گردد.

۱- بازنگری در طرح‌های توسعه شهری جهت تبدیل محلات بافت حاشیه‌ای و روستایی به هسته‌های مستقل شهری با تامین نیازهای بهداشتی، ورزشی، آموزشی، فرهنگی، اقتصادی و روزمره زندگی و مکان‌یابی مناسب و تامین کاربری‌های متنوع و عمومی ۲- مطالعه و اجرای برنامه‌های توسعه انسانی در محلات بافت با آموزش، تشویق، ترغیب ساکنان جهت مشارکت بیشتر برای تحقق معیارهای نوشهرگرایی با هدف توسعه محلات بافت ۳- تبیین نقش و جایگاه نظام مدیریتی محلی و مشارکتی در اداره محلات بافت از طریق ایجاد ساختارهای برنامه‌ریزی و مدیریتی در محلات مانند شورایی‌ها و انجمن‌های مردمی و توجه بیشتر شهرداری به پیشنهادها ساکنین جهت توسعه و اداره محلات و برنامه‌ریزی برای افزایش مشارکت اهالی محلات در بهداشت و توسعه فضای سبز، تفکیک، جمع‌آوری



مناسب پسماندهای شهری و نگهداری تأسیسات و امکانات شهری ۴- استفاده از ظرفیت تاریخی، سنتی و بومی محلاتی مثل کلخوران در توسعه فرهنگی و اقتصادی ۵- جلوگیری از ساخت و سازهای بی‌رویه با متناسب‌سازی اراضی داخل محلات بافت جهت ساخت و سازهای مسکونی و تجاری از طریق مطالعه و تغییر کاربریهای مورد نیاز و یا پیش‌بینی کاربریهای مورد نیاز در طرح‌های توسعه آتی ۶- شناسایی عوامل و معیارهای محرک توسعه جهت رونق بخشی به مناطق حاشیه‌ای و روستایی در طرح‌ها و برنامه‌های توسعه‌ای توسط مدیران و سیاست‌گذاران ۷- توجه ویژه به ارتباط محلات حاشیه‌ای به مرکز و محلات پیرامونی از طریق حمل و نقل عمومی و مسیرهای رفت و برگشت سریع ۸- واگذاری اختیارات به نهادهای محلی در چارچوب قوانین مشخص ۹- استفاده از توان اکولوژیک روستاهای مانند نیار، کلخوران و جین‌کندی که اخیراً به شهر الحاق شده اند جهت حفظ و تقویت فضاهای سبز، پیاده‌مداری و افزایش کیفیت محیط ۱۰- احترام به ساکنین و توجه به بخش خصوصی جهت سرمایه‌گذاری در توسعه کاربریهای عمومی از جمله پارک‌ها و فضاهای تفریحی و ورزشی ۱۱- افزایش حس تعلق ساکنین جهت جلوگیری از مهاجرت‌های درون شهری ساکنان توانمند این بافت ۱۲- تبیین رویکردهای نوین نوسهرگرایی از طریق برگزاری نشست‌ها، کنفرانس‌ها و کلاس‌های آموزشی به دست‌اندرکاران و مدیران حوزه شهرسازی ۱۳- حفظ و کیفیت‌بخشی به فضاهای باز سبز خصوصاً محدوده‌های اتصال خط محدوده شهری به فضاهای غیر محدوده ۱۴- سامان‌دهی کارگاه‌های مزاحم از طریق انتقال آن‌ها از مرکز محلات بافت به مکان‌های تعیین‌شده ۱۵- تشویق شهروندان به ساخت‌وساز در بافت‌های فرسوده با ارائه مشوق‌های مالی و قانونی ۱۵- نظم‌بخشی به نگهداری دام در محدوده‌های شهری ۱۶- برنامه‌ریزی جهت کیفیت بخشی به معابر، انهار، کانال‌ها و هدایت اصولی آب‌های آلوده و پس‌آب‌های خانگی ۱۷- نظم‌بخشی به برداشت و امه‌اء زباله و پسماندهای شهری ۱۸- استفاده از مهندسين مشاور برای طراحی ساختمان‌ها به منظور نورگیری و تهویه مناسب ساختمان‌ها ۱۹- استفاده از مصالح، تجهیزات و روش‌هایی که قابلیت حفظ انرژی بیشتر در ساختمان‌ها دارند از قبیل در و پنجره دوجداره، سقف‌های عایق‌بندی شده و گرمایش مرکزی ۲۰- بالا بردن امنیت ترافیکی، کالبدی، اجتماعی و روانی در سطح محلات ۲۱- استفاده از سرویس‌های عمومی برای مدارس، مهدکودک‌ها، کارمندان و... جهت کنترل ترافیک ۲۲- احداث و توسعه واحدهای خدماتی در سطح محلات برای رفع نیازهای روزمره زندگی در حداقل زمان و با قابلیت دسترسی با پای پیاده ۲۳- برنامه‌ریزی جهت افزایش مشارکت، تبادلات اجتماعی و بالابردن نشاط اجتماعی از طریق پیاده‌روی‌های دسته‌جمعی، گردهمایی‌های محلی، مراسمات پاکسازی، مسابقات ورزشی و برنامه‌های تفریحی ۲۴- تشویق به کاهش استفاده از اتومبیل با ارائه مشوق‌ها و تسهیل حمل‌ونقل عمومی ۲۵- توان‌بخشی اجتماعی به خانوارهای در معرض آسیب و آسیب‌دیده از طریق اختلاط اجتماعی خانواده‌های کم‌برخوردار با خانواده‌های توانمند با پیش‌بینی مسکن متنوع و کاربریهای مختلط در اقصی و نقاط محلات بافت ۲۶- برنامه‌ریزی‌های کالبدی از جمله خیابان‌کشی و تعریض جهت افزایش ارزش افزوده مناطق کم‌برخوردار ۲۷- آموزش مهندسان و توانمندسازی آن‌ها در ارائه طرح‌های موضعی و محلی نوسهرگرایی و برنامه‌ریزی محیطی در تعامل با شهروندان و تشویق آن‌ها به سرمایه‌گذاری در حوزه‌های

مختلف شهرسازی ۲۸- احداث مسیرهای ویژه و ایمن دوچرخه‌سواری ۲۹- کاهش نسبت معابر بن‌بست به تعداد معابر موجود و کاهش تراکم تقاطع‌ها و رعایت سلسله‌مراتب دسترسی در توسعه‌های آتی با در نظرگیری (کوچه فرعی، کوچه اصلی، خیابان فرعی، خیابان جمع و پخش‌کننده، خیابان اصلی، بزرگراه) ۳۰- توجه به مسکن متنوع و مقرون به صرفه ۳۱- بازآفرینی محلات قدیمی و حفظ ساختارهای سنتی و تاریخی محلات ۳۲- راحت‌سازی پیاده‌روها و احداث پیاده راه‌ها با در نظرگیری مصالح مناسب برای کف پیاده‌روها، افزایش عرض پیاده‌روها، ایجاد امکانات رفاهی و کاربری‌های عمومی مورد نیاز در طول مسیر پیاده‌روی و در نظرگیری نیازمندی‌های اقشار ناتوان ۳۳- ایجاد بازارهای روز و نمایشگاه‌های دائمی مبلمان منازل و فرش و سایت‌های فروش مواد غذایی و پوشاک ارزان و مواردی از این قبیل در سطح محلات بافت با محوریت معیارهای نوشهرگرایی که می‌تواند علاوه بر رفع نواقص موجود موجب توانمندی همه جانبه محلات بافت مورد مطالعه در تامین نیازهای روزمره ساکنان، کاهش سفرهای درون شهری، کنترل ترافیک، توانمندسازی کالبدی، پایداری محیطی و در نهایت تحقق معیارهای نوشهرگرایی گردند.

## References

- Bagshahr consulting engineers, (2012). *Ardebil's twenty year vision*, No1, 240-241. (In Persian).
- Bidhandi, L., Golipor, Y., Fayzi, S., (2017). Analysis of factors affecting urban sustainability (Case study: Ardabil city). *Journal of Human habitats Planning Studies*, 12(2), 449-462. (In Persian).
- Bozy, kh., Kiyani, A., Razi, A., (2013). Investigation and analysis of sustainable housing development planning in Hajiabad city. *Geographical Journal of Zagros Landscape*, 2(3), 25-46. (In Persian).
- Faramarzi, M., Faramarzi asli, M., Jamali, S., Sattarzade, D., (2019). Localization of new urbanism Criteria and their ranking in traditional cities (case study: Ardabil city). *Journal of geographical space*, 66, 243-263. (In Persian).
- Frey, H., (2008). *Designing the city towards a sustainable form of the city*. Translated by Dr. Seyyed Hossein Bahraini. publishers of Tehran urban planning and processing company. (In Persian).
- Haydari, L., Ali, A., (2019). Investigating the position of new urban planning patterns in new neighborhoods (Case study: Yaghchian neighborhood of Tabriz). *Journal of New Attitudes in Human Geography*, 11(3), 355-371. (In Persian).
- Iran Statistics Center (1396). Population and Housing Census of 1396, Tehran, *Statistical Center*. (In Persian).
- Jafari, B., Salimi, M., (2018). A survey of the identity and historical of traditional architecture in Ardebil and examples of identity breaks in contemporary architecture. *Journal of Architecture*, 4, 56-62. (In Persian).
- Ketabchi, A., Hajipor, KH., Hosainpor, M., (2013). Reviewing the concepts of new urbanism theories with emphasis on modern urbanism, *The first national conference on urbanism and architecture over time*, Emam khomeyni international university, Gazvin. (In Persian).
- Latifi, G., Safarichabok, N., (2014), Recreating the concept of neighborhood in islamic iranian cities on the basis of new urbanism, *Journal of urban studies*, 8, 1-12. (In Persian).
- Nasmfar, H., Mohammadi, CH., (2015). Measuring the quality of urban life (case study: Ardabil district 2). *Environmental Preparation Journal*, 36, 92-69. (In Persian).
- Parnia, M., (2005), *Iranian Architecture Stylistics*, Soroush Danesh Publications, Tehran. (In Persian).
- Pormohamadi, M., SHafaati, A., (2015). Interstellar: a solution to increase physical sustainability in Tabriz metropolitan historical-cultural center. *Human Geography Research*, 92, 101-124. (In Persian).

- Rezaeei Bazanjani, R., Azani Saberi, H., Momeni, M., (2019). Analysis and evaluation of smart urban growth strategy in the four regions of Kerman, *Journal of New Attitudes in Human Geography*, 11(3), 25-41. (In Persian).
- Saeedi, A., Rahmanifazli, A., Ahmadi, M., (2013). Urban annexation of rural settlements around the city of Zanjan ( case study: Sayan and Gavazang villages). *Journal of Housing and Rural Environment*, 145, 1-16. (In Persian).
- Sayyadbidhandi, L., Yaser, g., Fayzi, S., (2017). Analysis of factors affecting urban sustainability (case study: Ardabil district 2). *Journal of Human Resource Planning Studies*, 12(2), 449-462. (In Persian).
- Safavi, A., Razaee, M., Saadatmandi, M., (2018). Application of new urbanism principles to Iranian-Islamic city identities (case study: Rabat karim old and residential neighborhood). *Journal of Human Geography Research*, 50(4), 929-944. (In Persian).
- Talkhabi, H., SHamaeei, A., Davodpor, Z., SHakibayi, A., (2016). Analysis of traditional and new contexts and presentation of indigenous indicators of urban development planning, *Journal of Islamic Iranian City Studies*, 25(7), 71-82. (In Persian).
- Watson, D., Alan, P., Rabert, j., (2010). *Set of standards urban design*, Translated by Kiyanos zakerhagpgi. Tehran .publishers of center of studies and researches of urban construction and architecture Iran. (In Persian).



## **Assessing of the Possibility of New Urbanism Criteria in Traditional Cities (Case Study: Marginal and Rural Textures of the City of Ardabill).**

**Mohammad Faramarzi ouri\***

Ph.D. student of Urban Design, International Campus, Tabriz Branch, Islamic Azad University, Tabriz, Iran

**Mahsa Faramarzi asli<sup>†</sup>**

Assistant Professor, Urban Design, Tabriz Branch, Islamic Azad University, Tabriz, Iran

**Siros Jamali**

Assistant Professor, Urban Design, Tabriz Branch, Islamic Azad University, Tabriz, Iran

**Daryosh Sattarzade**

Assistant Professor, Urban Design, Tabriz Branch, Islamic Azad University, Tabriz, Iran

---

### **Abstract**

Today, the rural and marginal textures created by the incorporation of neighboring villages or the changing of legal boundaries in traditional cities have a variety of challenges, and the use of purely physical methods to reduce challenges is not appropriate. Therefore, it is inevitable to utilize strategies that incorporate the native and traditional capacity of these tissues and respond to existing challenges. For this purpose, considering the comprehensiveness of the new urbanism approach, the objective of this study is assessing of the possibility of new urbanism criteria in traditional cities case study of rural and marginal textures of the city of ardabill And it includes the areas of Jinkandi, Iranabad, Aliabad, Mir Ashraf, Seyedabad, Kalkhoran, Golmoghan, Mollayousef, Mollabashi and Niyar. The research consists of two parts, qualitative and quantitative. In the qualitative section, indicators for assessing the feasibility of new urbanism criteria in the study area were identified by Delphi technique with 3 information rotations and a questionnaire was developed through it. In the quantitative part of the research, using the field method, the necessary data were collected from the citizens through a questionnaire and then analyzed. The validity of the questionnaire was confirmed by Delphi experts and its reliability was confirmed by Cronbach's alpha test and For data analysis, one-sample t-test, Friedman Ranking test and ANOVA test were used in SPSS 22 software. Based on the results of the research, out of the 17 criteria evaluated, preserve and reinforce traditional structures and social interactions have been implemented, And the next 15 criteria have not been materialized. Also, the feasibility rank of indicators and criteria is different in the research area and the situation of neighborhoods located in marginal and rural areas is not suitable.

**Keywords: New Urbanism, Traditional city, Sustainable development, Rural and marginal texture, Ardabill city.**

---

\*- This article is part of a PhD thesis with the guidance of second and third and fourth authors.

<sup>†</sup> (Corresponding author) mahsa\_faramarzi@yahoo.com