



## کیفیت منظر سکونتگاه‌های پیراشهری غیررسمی از دیدگاه ذینفعان مورد: محله خط چهار حصار کلانشهر کرج

پذیرش نهایی: ۱۳۹۹/۱۰/۰۱

دریافت مقاله: ۱۳۹۹/۰۸/۰۲

صفحات: ۳۲-۱۷

اسماعیل نصیری هنده‌خاله؛ دانشیار جغرافیا و برنامه‌ریزی شهری، دانشگاه پیام نور، تهران، ایران.  
شهرام امیرانتخابی؛ استادیار جغرافیا و برنامه‌ریزی روستایی، دانشگاه پیام نور، تهران، ایران.  
پریسا حسین زاده؛ کارشناسی ارشد برنامه‌ریزی شهری، دانشگاه هنر، تهران، ایران.

### چکیده

سکونتگاه‌های غیررسمی پیراشهری به عنوان یکی از اجزای ساختار کالبدی و فضایی شهر، با کیفیت منظر ناهمگن روبرو هستند. هدف این مقاله بررسی کیفیت منظر سکونتگاه‌های غیررسمی پیراشهری از دیدگاه ذینفعان است. مطالعه موردی این پژوهش محله خط چهار حصار کلانشهر کرج است. پژوهش حاضر از نظر نوع کاربردی و از نظر روش توصیفی - تحلیلی می‌باشد. داده‌های موردنیاز با استفاده از مطالعات کتابخانه‌ای، بررسی‌های میدانی و به کمک ابزار پرسشنامه محقق ساخته گردآوری شده است. اطلاعات حاصل از طریق بررسی رابطه‌ی همبستگی (همبستگی پیرسون) بین متغیرهای مستقل و وابسته‌ی تعریف شده و با استفاده از نرم‌افزار SPSS و به روش کمی مورد تجزیه و تحلیل قرار گرفته‌اند. حجم نمونه آماری با استفاده از فرمول کوکران و سطح خطای ۵ درصد تعداد ۳۸۴ به دست آمد. مؤلفه‌ها و متغیرهای مورد استفاده در پژوهش عبارت‌اند از خوانایی، پذیرندگی، سرزندگی، هویت. نتایج آزمون نشان می‌دهد که عوامل خوانایی، پذیرندگی، سرزندگی، هویت، رابطه معناداری در کیفیت منظر محدوده مورد مطالعه دارند. متغیر خوانایی از شدت بیشتری نسبت به سایر متغیرها برخوردار است؛ بیشترین تأثیرات خوانایی در گویه‌های X7 (نمادین بودن)، X8 (وضوح)، X9 (نورپردازی در شب) و X10 (وحدت بصری) وجود دارد و در مجموع گویه وضوح با وزن رگرسیون ۰/۷۴۱ و نمادین بودن با وزن رگرسیون ۰/۷۴۱ بیشترین تأثیر را بر کیفیت منظر شهری دارند. متغیر خوانایی و متغیر پذیرندگی به صورت مستقیم بر کیفیت منظر تأثیر گذار می‌باشند و دو متغیر (سرزندگی و هویت) تأثیر غیرمستقیم بر میزان کیفیت منظر در محدوده مورد مطالعه دارند.

### واژه‌های کلیدی:

کیفیت منظر،  
سکونتگاه‌های  
غیررسمی، پیراشهر،  
ذینفعان، کلانشهر  
کرج.

esmael.nasiri@yahoo.com

نحوه ارجاع به مقاله:

نصیری هنده‌خاله، اسماعیل. امیر انتخابی، شهرام. حسین زاده، پریسا. ۱۳۹۹. کیفیت منظر سکونتگاه‌های غیررسمی از دیدگاه ذینفعان مورد: محله خط چهار حصار کلانشهر کرج. مجله توسعه فضاهای پیراشهری. ۲(۴):

DOR: 20.1001.1.26764164.1399.2.2.2.1 .۱۷-۳۲



کیفیت مجموعه‌ای از خصوصیت‌ها و صفات مشخص است که ما را قادر می‌سازد تا در مورد برتری و یا مشابهت قضاوت نماییم، (Billing, 1993: 2). کیفیت‌ها یا ویژگی‌های چیزها به صورت عینی و خارج از ذهنیت انسان وجود دارد و احساس ما حاصل تأثیر نیروهای تأثیرگذارنده آن بر اندام‌های حسی ما می‌باشد (pakzad, 2006: 106). کیفیت در حالت عادی و به معنای کاملاً واضح برای وصف درجه کمال اشیاء و پدیده‌ها به کار برده می‌شود، با این حال تعیین نمودن این که چه چیزها و چه خصوصیات واقعی بیانگر درجه کمال یک شیء هستند، امری دشوار است، چرا که افراد انگاره‌ها و نظام‌های ارزشی متفاوتی را به طور آگاهانه یا ناخودآگاه برای ارزیابی خصوصیات اشیاء به کار می‌گیرند (golkar, 200: 261).

پذیرندگی، خوانایی، هویت، تبدیل‌پذیری و نفوذپذیری ویژگی‌های کیفی هستند که از منظر هر شهری انتظار می‌رود. منظور از پذیرندگی انتظار شخص از پذیرفته شدن و احساس خوشایند داشتن در هنگام ورود است و خوانایی بر لزوم وضوح ورودی شهر، به خصوص به دلیل حاکمیت سواره تأکید دارد و تشخیص کیفیتی است که به منظور تحقق آن، هر شهر، باید معرف خصوصیات و عناصر شاخص هویتی همان شهر باشد. تبدیل مکان‌های بیرون و درون شهر در مسیر ورودی (به آرامی و ظرافت) به همدیگر بر کیفیت تبدیل‌پذیری و تلاقی داشتن و در دل هم نفوذ پیدا کردن حوزه‌های دوطرف ورودی دلالت دارد (پاکزاد، ۱۳۹۱: ۵۶). دغدغه دستیابی به کیفیت منظر خوب شهری را می‌توان از زمان شکل‌گیری اولین شهرها دانست و درگیری برای بهبود زندگی شهری را همین تاریخ شهرنشینی تخمین زد. رشد شهرنشینی و تمایل جمعیت‌های انسانی به محیط‌های شهری بستر بااهمیت شدن مفهوم کیفیت زندگی شهری را بیش از پیش فراهم ساخته است (Richards.R, , Oleary.B& Mutsonziwa.K, 2007: 81) همگام با افزایش جمعیت شهرنشین و تمرکز صنایع در پیرامون شهرهای بزرگ به توجه بسیاری از صاحب‌نظران به مفهوم کیفیت زندگی معطوف شد (ربانی و کیان پور، ۱۳۸۶: ۵۶). کیفیت زندگی موضوع چند رشته‌ای و پیچیده است از این رو مفهومی چندبعدی است (Ulengin, 2001: 342)، یکی از کارهای مهم برنامه ریزان شهر و مدیران شهرها، شناسایی نابرابری‌های شاخص‌های کیفیت منظر شهری در سطح محلات شهری است. ظهور گسترده نابرابری در برخورداری از امکانات شهری، بسیاری از برنامه ریزان و مدیران را علاقه‌مند به شناسایی کمیت و کیفیت چگونگی تعادل بخشی کیفیت زندگی در مقیاس محلات کرده است. در واقع نتایج کار در بهبود ساماندهی نواحی و محلات محروم شهر و به ایجاد فرصت برابر برای شهروندان و توسعه اجتماعی - اقتصادی کمک می‌کند. تفاوت‌های فضایی موجود در ساختار شهرها و فقر شدید گروه‌های اجتماعی و در نهایت انتقال پدیده فقر روستایی به فقر شهری، موجب اسکان غیررسمی در پیرامون شهرهای بزرگ به شکلی خودرو، فاقد مجوز ساختمان و برنامه شهرسازی با تجمعی از اقشار کم‌درآمد و سطح نازلی از کمیت و کیفیت منظر شهری می‌شود. (صرافی، ۱۳۸۱: ۹۸).

محل‌های حصار در شرق شهر کرج قرار دارد که از سمت شمال و شمال غرب به جاده چالوس محدود می‌شود. بر اساس مطالعات میدانی، محله حصار به چهار بخش تقسیم می‌شود که در امتداد جاده چالوس - کرج و یکی پس از دیگری شکل گرفته و گسترش یافته است. محدوده‌ی مورد مطالعه که در زبان ساکنین شهر کرج، اصطلاحاً بانام "خط چهار حصار" خوانده می‌شود، در منتهی‌الیه شرقی شهر و بر روی ارتفاعات و به دوراز ضوابط ساخت‌وساز ساخته شده است. این گونه سکونتگاه‌ها به علت غیررسمی بودن، از برنامه‌ریزی، طراحی شهری و خدمات عمومی محروم هستند.

هدف این پژوهش بررسی کیفیت منظر سکونتگاه‌های غیررسمی خط چهار حصار از دیدگاه ذینفعان است که در این راستا سؤالات زیر مطرح می‌شود:

- شاخص کیفیت منظر در محله خط چهار حصار به عنوان سکونتگاه غیررسمی چگونه است؟
- آیا بین شاخص‌های کیفیت منظر در محله خط چهار رابطة معناداری وجود دارد؟

### کیفیت منظر شهری

معنای لغوی واژه کیفیت در فرهنگ زبان فارسی عمید، چگونگی، چونی، صفت و حالت چیزی عنوان گردیده است (عمید، ۱۳۶۳: ۱۰۲۷). کیفیت چگونگی یک پدیده می‌باشد که تأثیر عاطفی و عقلانی خاص بر انسان می‌گذارد (پاکزاد، ۱۳۸۵: ۱۱۷). در واقع کیفیت‌ها نه به صورت ذهنی بلکه به صورت عینی احساس، و در فرآیند ادراک شکل می‌گیرند. در واقع در ادراک یک پدیده که در اثر کیفیت‌های روانی - عاطفی در ذهن شکل می‌گیرد، انتظاراتی از آن پدیده به وجود می‌آید که در رابطه با فضا، توقعات فضائی می‌نامند.

کیفیت در فضا، از طریق به عرضه گذاشتن خصوصیات محسوس از طرف محیط کالبدی از یک سو و مورد ادراک، شناخت و ارزیابی قرار گرفته شدن آن‌ها توسط ناظر از سوی دیگر خلق می‌شود. (Nasar, 1994: 377) کیفیت یک شیء مجموعه‌ای از خصوصیت‌ها و صفات مشخص است که ما را قادر می‌سازد که در مورد برتری، مشابهت و یا فروتری چیزی در مقایسه با چیزی دیگر قضاوت نماییم، و از نظر زیباشناختی در مورد زیبا یا زشت بودن، خوب یا بد بودن، و از نظر عملکردی در مورد بهتر یا بدتر بودن و کارآمد یا ناکارآمد بودن آن قضاوت و حکم نماییم (Billing, 1993: 2).

کیفیت‌ها یا ویژگی‌های چیزها به صورت عینی و خارج از ذهنیت انسان وجود دارد و احساس ما حاصل تأثیر نیروهای تأثیر گذارنده آن بر اندام‌های حسی ما می‌باشد (pakzad, 2006: 106).

کیفیت در حالت عادی و به معنای کاملاً واضح برای وصف درجه کمال اشیاء و پدیده‌ها به کار برده می‌شود، با این حال تعیین نمودن این که چه چیزها و چه خصوصیتی واقعاً بیانگر درجه کمال یک شیء هستند، امری دشوار است، چرا که افراد انگاره‌ها و نظام‌های ارزشی متفاوتی را به طور آگاهانه یا ناخودآگاه برای ارزیابی خصوصیات اشیاء به کار می‌گیرند (golkar, 2001: 63).

مقوله منظر شهری از مهم‌ترین مباحث و مسائل مورد توجه معماران، طراحان شهری، برنامه‌ریزان شهری، معماران منظر، طراحان محیط و روانشناسان محیط به شمار می‌رود. منظر شهری چیزی فراتر از یک موضوع برنامه‌ریزی و طراحی شهری بوده و در حال حاضر جهت‌گیری طراحی و برنامه‌ریزی شهری در حوزه‌های مختلف از جمله منظر شهری در راستای رسیدن به توسعه پایدار است (کیانی و سالاری سردری، ۱۳۹۰: ۲۷).

مفاهیم منظر شهری اولین بار در قرن ۱۹ میلادی توسط فردریک لا - المستد و سپس توسط گوردن کالن در مجله آرشیکتورال ری و یو عنوان شد. گوردن کالن در کتاب گزیده‌ای از منظر شهری می‌نویسد: «اگر از من خواسته شود

۱. Gordon Cullen

۲. Architectural Review

که منظر شهری را تعریف کنم، خواهم گفت که یک ساختمان معماری، اما دو ساختمان در کنار یکدیگر منظر شهری است، زیرا به محض اینکه دو ساختمان در کنار هم قرار می‌گیرند، هنر منظر شهری عرضه می‌شود. مسائلی مانند ارتباط میان ساختمان‌ها و فضای بین آن‌ها بلافاصله اهمیت پیدا می‌کنند. چنانچه این روابط یا نکات در اندازه یک شهر ضرب شود، با هنر محیط سروکار خواهیم داشت» (کالن، ۱۳۷۷: ۵). ادراک محیط، فرایندی است که طی آن فرد به وسیله رمزگشایی از اشاره محیط، به جمع‌آوری اطلاعات می‌پردازد (ماتلاک، ۱۳۷۹: ۵۹۱).

بخش اعظم ادراک منظر شهری با توجه به ماهیت عینی آن توسط حس بینایی صورت می‌پذیرد (حسینی و رازقی‌اصل، ۱۳۸۷: ۸۵).

نظریه پردازان تجربه‌گرایی طراحی شهری، مانند لینچ<sup>۱</sup>، ایلپارد<sup>۲</sup>، لنگ<sup>۳</sup> و نسر<sup>۴</sup> کیفیت محیط شهری را به عنوان پدیده یا رویدادی می‌دانند که در جریان دادوستدی میان خصوصیات کالبدی و محسوس محیط از یک سو و الگوها، رمزهای فرهنگی و توانایی‌های ذهنی فرد از سوی دیگر، شکل می‌گیرد. براساس تعریفی که جک نسر ارائه کرد، کیفیت محیط شهری به عنوان نوعی مفهوم، از یک سو از طریق به عرضه گذاشتن خصوصیات محسوس از طرف محیط کالبدی و از سوی دیگر، درک و شناخت و ارزیابی قرار گرفتن آن‌ها به وسیله ناظر ایجاد می‌شود (گلکار، ۱۳۸۰: ۴۵). لینچ، کیفیت مکان را تابع تأثیر مشترک مکان و جامعه‌ای می‌داند که آن را اشغال کرده است و چپ من نیز معتقد است که مکان‌ها و فضاهای متفاوت کیفیت‌های مختلفی دارند (چپ من، ۱۳۸۶: ۱۳۱). فضای شهری به طور ذاتی جنبه‌های کالبدی و فعالیت‌های انسانی را شامل می‌شود که هر کدام از آن‌ها کیفیت‌های محیطی ویژه‌ای دارد (Carmona et al, 2008:178). لینچ معیارهای سرزندگی، دسترسی، نظارت و اختیار، معنی‌دار بودن فرم و فضا، تناسب و سازگاری با الگوهای رفتاری، کارایی و عدالت را برای محیط‌های با کیفیت نام می‌برد (لینچ، ۱۳۷۶: ۳۰۷). ایان بنتلی<sup>۵</sup> و دیگران، ۸ معیار را برای ارزیابی کیفیت محیط‌های شهری عنوان می‌کنند که عبارت‌اند از: نفوذپذیری، تنوع، خوانایی، غنای حسی، انعطاف‌پذیری، رنگ تعلق و تناسبات بصری (Bentley, et al, 1985:156) پانتر و کارمونا<sup>۶</sup> در کتاب بعد طراحی برنامه‌ریزی شهری برای سنجش کیفیت‌های محیطی، شش نوع کیفیت کالبدی پایدار زیست محیطی، کیفیت عرصه همگانی، کیفیت منظر شهری، کیفیت فرم شهر و کیفیت فرم ساختمان را براساس کسب بالاترین درصد در ارزیابی طرح‌های بررسی شده، بیان کرده‌اند (Punter and Carmona, 1997:652). حدود ۱۰ نمایانگر، مجموعه بالاتر از ۵۰ هنجار کیفیت محیطی را حمل کرده و نشان می‌دهند که این نمایانگرها عبارت‌اند از: نمایانگرهای کارکردی، اجتماعی، فضایی، ادراکی، منظر، زیست‌بوم، ریخت‌شناسی، زمان، مدیریت و یگانه تنی (بهزادفر، ۱۳۹۲: ۸۵). نمایانگر کارکردی و کیفیات محیطی لحاظ شده در کارکردهای شهری نظیر کاربری زمین، زیرساخت‌ها، ترافیک و اقتصاد شهر را حمل می‌کند و نمایانگر اجتماعی کیفیت محیطی، برآمده از اجتماع یا برهم‌کنش اجتماعی مردم را نمودار می‌کند

<sup>۱</sup> Kevin Linch

<sup>۲</sup> Appleyard

<sup>۳</sup> John Lng

<sup>۴</sup> Nesper

<sup>۵</sup> Chapman

<sup>۶</sup> Ian Bentley

<sup>۷</sup> Carmona

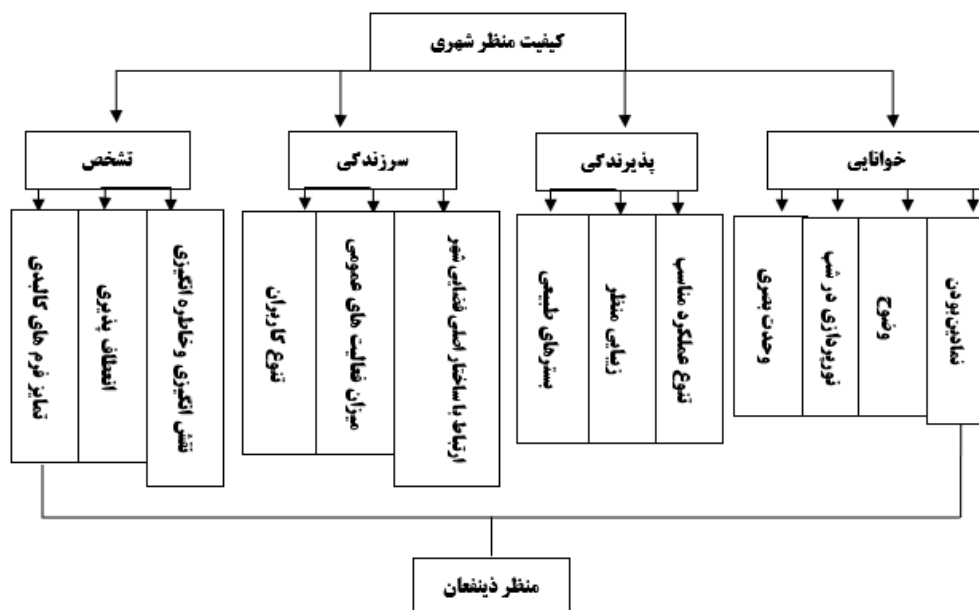
(بهزادفر، ۱۳۹۳: ۱۲۵). کیفیت‌های محیطی در دروازه شهر، در قالب کارکردها و عملکردهای مختلف قابل بیان است. محور مبادی ورودی شهر با کانون‌های عمده کار و شبکه اصلی ارتباطی پیوند می‌خورد (خادمی و جوزم، ۱۳۸۸: ۸۵-۸۷). پذیرندگی، خوانایی، هویت، تبدیل‌پذیری و نفوذپذیری ویژگی‌های کیفی هستند. (پاکزاد، ۱۳۸۴: ۱۲).

### کیفیت منظر سکونتگاه‌های غیررسمی

تفاوت‌های فضایی موجود در ساختار شهرها و فقر شدید گروه‌های اجتماعی و درنهایت انتقال پدیده فقر روستایی به فقر شهری موجب اسکان غیررسمی در درون و مجاور شهرها (به‌ویژه شهرهای بزرگ) به شکل خودرو فاقد مجوز ساختمان و برنامه شهرسازی و تجمعی از اقشار کم‌درآمد و سطح نازل از کمیت و کیفیت زندگی می‌شود (صرافی، ۱۳۸۱: ۱۴۷). اسکان غیررسمی در واقع بازتاب اصلی توزیع غیرعادلانه منابع قدرت، ثروت و درآمد است. (undp, 1997: 562) سکونتگاه‌های غیررسمی، نوعی سکونتگاه غیرمجاز هستند که توسط تپه‌دستان شهری اغلب در پیرامون خارج از محدوده شهرها پدید می‌آید اسکان غیررسمی چنان به بخشی از حیات شهری تبدیل شده است که جای‌جای جهان نام خاص خود را دارد این سکونتگاه‌ها به دلیل عدم نظارت و کمک دولتی و شهرداری‌ها، سکونتگاه‌های خودروا و یا سکونتگاه‌های بی‌ضابطه نیز خوانده می‌شود گاهی به علت سکونت گروه‌های بسیار فقیر به نام سکونتگاه‌های خلقی نیز شناخته شدند. اما اصطلاح اسکان غیررسمی را می‌توان به شیوه زندگی و فضای خاصی از زندگی شهری گفت که در آن تمامی حقوق قالب جهاد سیاسی و اجتماعی فرهنگی اقتصاد کاربردی حقوقی سابقه استقرار و نحوه شکل‌گیری و سیر تحولات تاریخی و بخش‌های مجاور تفاوت اساسی. پس می‌توان اظهار کرد که ساکنان سکونتگاه‌های غیررسمی در برابر سکونتگاه‌های برنامه‌ریزی شده در سطح نازل از ابعاد کمی و کیفی زندگی شهری قرار دارند هرچند در محدوده قانونی شهر زندگی کنند. (کمانرودی ۱۳۸۵: ۱۰۸). مفهوم کیفیت زندگی به عنوان یک‌رشته جداگانه از دهه ۱۹۶۰ میلادی وارد مباحث علمی در اروپای غربی و شمال آمریکا شد (pukeliene, v., & starkauskiene, v, 2010: 210) (Costanza, et al. 2007, p. 320). که می‌تواند از طریق یک وضعیت خاص که در آن اولویت‌های زندگی فردی یا جمعی و اولویت‌های که می‌توان با آن برخورد کرد را بیان کند (Higgins & campanera, 2011: 214).

<sup>۱</sup>unregulated

<sup>۲</sup>popular settlement



شکل ۱. مدل مفهومی پژوهش

شکوهی و همکاران (۱۳۹۵) در پژوهشی با عنوان عوامل مؤثر بر ارتقاء کیفیت زندگی شهری در سکونتگاه غیررسمی پنج تن آل عبا (بالتیمور مشهد)، به شناسایی عوامل مؤثر بر کیفیت زندگی شهری و بررسی ارتقای فرضی منطقه حاشیه نشین محله پنج تن آل عبا در شهر مشهد با گذشت زمان پرداختند. نتایج حاکی از آن است که بین سابقه سکونت و ارتقای کیفیت زندگی رابطه معناداری وجود ندارد و همچنین به ترتیب شاخص‌های کالبدی و شاخص‌های اجتماعی و اقتصادی، دارای بالاترین میزان همبستگی نسبت به کیفیت زندگی شهری هستند. عبادی و همکاران (۱۳۹۳)، در پژوهشی با عنوان سنجش کیفیت زندگی در سکونتگاه‌های غیررسمی (نمونه مطالعاتی: محدوده شرق کال عیدگاه سبزوار)، کیفیت ذهنی زندگی منطقه اسکان غیررسمی شرق کال عیدگاه سبزوار را مورد سنجش و تحلیل قرار دادند. نتایج بیانگر این است که کیفیت زندگی ساکنین در بعد اجتماعی بالاتر از حد متوسط اما در ابعاد اقتصادی و کالبدی-محیطی پایین‌تر از حد متوسط می‌باشد. در مجموع نیز سطح کیفیت زندگی پایین می‌باشد. همچنین اجزا شکوهی و کمانداری (۱۳۹۵)، در پژوهشی با عنوان سنجش میزان رضایت از کیفیت زندگی در منطقه چهار شهر کرمان، به بررسی میزان تفاوت سطح و رضایت مندی از کیفیت زندگی پرداختند، نتایج تحقیق نشان می‌دهد در تمامی ابعاد پنج‌گانه کیفیت زندگی (حوزه مسکن، امنیت، روابط اجتماعی و حس تعلق، امکانات و تسهیلات شهری و حمل و نقل) شکاف منفی از کیفیت وجود دارد. لی (۲۰۰۸) در پژوهشی با استفاده از شاخص‌های ذهنی به ارزیابی کیفیت زندگی در شهر تاییه در تایوان پرداخته است. نتایج این مطالعه نشان داد که وضعیت اجتماع، تعلقات محلی و رضایت از محله بیشترین تأثیر را بر رضایت از کیفیت زندگی دارند. آلکازار و آندراد (۲۰۰۸)، در پژوهشی با استفاده از ابعاد سه‌گانه عوامل فردی، عوامل شهری و جامعه مدنی به بررسی کیفیت زندگی در محلات شهری کلانشهر لیما در پرو پرداختند. نتایج به دست آمده نشان داد که شاخص‌های گوناگون از جمله سرزندگی تأثیر متفاوتی بر روی کیفیت زندگی دارند. همچنین اکلانگلو (۲۰۱۲) در مطالعه کیفیت زندگی در بافت فرسوده را مورد بررسی قرار داده‌اند. بر اساس نتایج تحقیق آن‌ها، تلاش برای بهبود شاخص‌های سرزندگی



در این سکونتگاه‌ها در گرو برنامه‌ها و طرح‌هایی است که دربرگیرنده بهبود کیفیت زندگی می‌باشند. در پژوهشی دیگر زینال و همکاران (2012) به بررسی و مطالعه رابطه بین وضعیت مسکن و کیفیت زندگی در مناطق شهری فقیرنشین مالزی پرداختند. نتایج تحقیق بیانگر رابطه مثبت و معناداری بین وضعیت مسکن و کیفیت زندگی است لازم به ذکر است بررسی پیشینه پژوهش‌های انجام شده در زمینه کیفیت منظر نشان می‌دهد که این پژوهش‌ها تأکید زیادی بر یک شاخص داشته‌اند این در حالی است که پژوهشگران موضوع کیفیت منظر را در محله خط چهار حصار کرج با نگاه جامع‌تری بررسی کرده‌اند و همه شاخص‌های خوانایی، پذیرندگی، سرزندگی و تشخیص را در ارتباط باهم از دیدگاه ذینفعان مورد بحث و بررسی قرار داده‌اند.

### روش‌شناسی

با توجه به اهداف و رویکرد مورد نظر در این پژوهش، روش تحقیق از نظر نوع کاربردی و از نظر روش، توصیفی از نوع پیمایشی است گردآوری اطلاعات این مقاله بر روش‌های پیمایشی، توصیفی و تحلیلی استوار است و با استفاده از ابزارهایی چون مشاهده و پرسشنامه گردآوری شده است. در بخش کتابخانه‌ای، به منظور گردآوری اطلاعات توصیفی در رابطه با مفاهیم اصلی پژوهش از کتاب‌ها، مقالات استفاده شده است و در بخش میدانی، جهت گردآوری بخشی دیگر از داده‌های مورد نیاز پژوهش از پرسشنامه بهره گرفته شده است. جامعه آماری شامل ذینفعان (ساکنین، و اجتماعات محلی در محله خط چهار حصار کلانشهر کرج و مدیریت شهری). حجم نمونه آماری با استفاده از فرمول کوکران و سطح خطای ۵ درصد تعداد ۳۸۴ به دست آمد. روایی یا اعتبار وسیله اندازه‌گیری، به طریق محتوایی و صوری و براساس نظرات اساتید دانشگاه و متخصصان حوزه مدیریت امور شهری تحت بررسی قرار گرفت. برای اطمینان بیشتر از روایی پرسشنامه، از نظرات متخصصان آشنا به فنون آماری و مسائل مدیریت شهری استفاده شد. برای محاسبه ضریب پایایی ابزار اندازه‌گیری نیز، از تکنیک آلفای کرونباخ استفاده شده است و رقم ضرایب پایایی بالای ۰/۸۲ حاصل شد، در نهایت داده‌های گردآوری شده با استفاده از محاسبات آماری در محیط نرم‌افزار SPSS، با روش‌های آماری پارامتریک و ناپارامتریک مورد ارزیابی قرار گرفت. روش‌شناسی مطالعات فرسنگی  
رئال جامع علوم انسانی

متغیرها با تکیه بر نظریه منظر پایدار و مؤلفه‌ها و شاخص‌های به کار گرفته شده چهار شاخص این پژوهش در قالب جدول زیر آورده شدند:

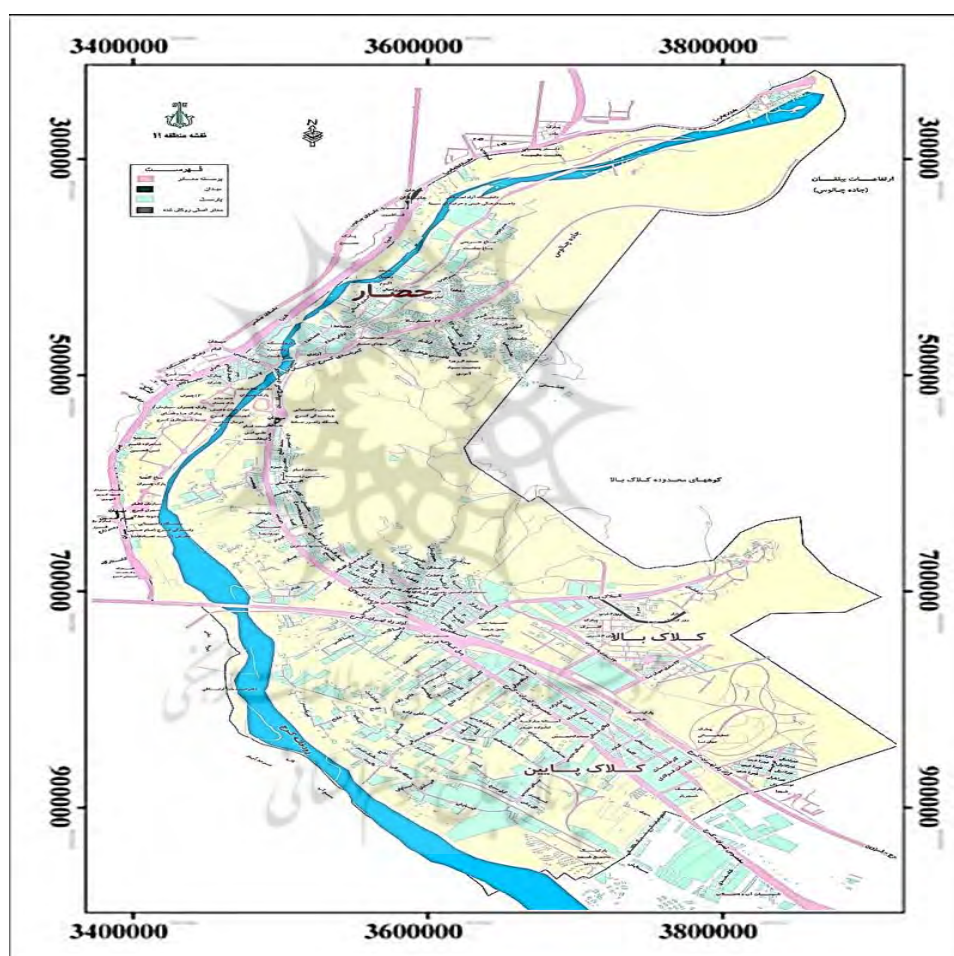
جدول ۱. مؤلفه‌ها و متغیرهای مورد استفاده در پژوهش

خوانایی	پذیرندگی	سرزندگی	هویت
نمادین بودن	بستر طبیعی	ارتباط با ساختار اصلی فضایی شهر	نقش انگیزی و خاطره‌انگیزی
وضوح	زیبایی منظر	میزان فعالیت‌های عمومی	انعطاف‌پذیری
وحدت بصری نورپردازی در شب	تنوع عملکردی متناسب	تنوع کاربران	تمایز فرم‌های کالبدی

<sup>۱</sup>Validity

<sup>۲</sup>Reliability

محلّه‌ی حصار در شرق شهر کرج قرار. جاده‌ی تهران- چالوس از شمال و شمال غرب آن عبور نموده و محلّه‌ی "خط ۳ حصار" در مجاورت آن قرار دارد. محلّه حصار به چهار بخش تقسیم می‌شود که در امتداد جاده‌ی چالوس- کرج و یکی پس از دیگری شکل گرفته و گسترش یافته است. محدوده‌ی مورد مطالعه که در زبان ساکنین شهر کرج، اصطلاحاً بانام "خط چهار حصار" خوانده می‌شود، در منتهی‌الیه شرقی شهر و بر روی ارتفاعات توسط خود ساکنین و به‌دوراز ضوابط ساخت‌وساز ساخته شده است. از دلیل نام‌گذاری محلّه سند رسمی در دست نیست، اما بر اساس اظهارات ساکنین قدیمی این محلّه روستای حصار که در حال حاضر بانام "خط چهار حصار" خوانده می‌شود، هسته‌ی اولیه‌ی این محلات بوده که دارای قدمتی طولانی می‌باشد. همچنین به دلیل قرارگیری در دامنه‌ی ارتفاعات، "حصار" نام‌گذاری شده است. محلّه‌ی "خط چهار حصار" نیز از نیمه‌ی دوم سال ۱۳۵۷ تشکیل شده است.



شکل ۲. محدوده مورد مطالعه

### یافته‌های تحقیق

#### شاخص هویت و مؤلفه‌های مؤثر بر کیفیت منظر

عناصر هویت که در این پژوهش مورد بررسی قرار گرفته‌اند، عبارت‌اند از: نقش‌انگیزی، خاطره‌انگیزی، انعطاف‌پذیری و تمایز فرم‌های کالبدی مؤلفه‌ها نشانگر هویت بوده و بر کیفیت منظر شهری تأثیرگذار هستند؛ اما متأسفانه نقش شاخص هویت در بازنمایی کیفیت منظر در محدوده مورد مطالعه با میانگین نمره ۱/۷۵ از دیدگاه ذینفعان دارای وضعیت مطلوبی



نیست. وضعیت کیفیت منظر متغیرهای مؤثر با کیفیت منظر از دیدگاه ذینفعان در محدوده مورد مطالعه روی یک طیف ۵ درجه‌ای، مورد ارزیابی قرار گرفته. به همین ترتیب میانگین سرزندگی ۴/۶۶، پذیرندگی ۳/۵۴ و خوانایی ۲/۲۳ و هویت ۱/۷۵ بوده است.

**جدول ۲. وضعیت متغیرهای مؤثر بر کیفیت منظر از دیدگاه ذینفعان**

متغیر	میانگین نمونه (بین ۱ تا ۵)	انحراف معیار	مقدار مقایسه شده	مقدار t	سطح معناداری (sig)
خوانایی	۲/۲۳	۰/۶۴	۴	-۳۳/۸	۰/۰۰۰
پذیرندگی	۳/۵۴	۰/۷۴	۴	۳۱/۷۲	۰/۰۰۰
سرزندگی	۴/۶۶	۰/۸۷	۴	۳۶/۹	۰/۰۰۰
هویت	۱/۷۵	۰/۶۹	۴	-۳۳/۸	۰/۰۰۰

نتایج آزمون t تک نمونه‌ای نشان می‌دهد نشان می‌دهد که میانگین هر چهار متغیر مورد بررسی در جامعه آماری از عدد ۴ کمتر است. سطح معناداری زیر ۰/۰۵ نیز بیانگر آن است که میانگین متغیر با عدد مقایسه شده تفاوت معنادار دارد.

#### شاخص سرزندگی و مؤلفه‌های مؤثر آن با کیفیت منظر

این مؤلفه شامل معرف‌های ارتباط با ساختار اصلی فضایی شهر، میزان فعالیت‌های عمومی، تنوع کاربران می‌باشد. یافته‌ها نشان می‌دهد که وضعیت کلی این مؤلفه در محدوده مورد مطالعه مطلوب نمی‌باشد ( $X = 4/66$ ). با توجه به نتایج آزمون T ( $sig=0/000$ )، و تفاوت بین T مشاهده شده T مورد انتظار معنی دار است. این ارقام نشان می‌دهد که شاخص سرزندگی و مؤلفه‌های آن از دیدگاه ذینفعان از جایگاه مناسبی در کیفیت منظر برخوردار می‌باشد.

#### شاخص پذیرندگی و مؤلفه‌های مؤثر آن با کیفیت منظر

برای سنجش این مؤلفه از معرف‌های بستر طبیعی، زیبایی منظر، تنوع عملکردی متناسب، استفاده شده است. از دیدگاه ذینفعان شاخص پذیرندگی و مؤلفه‌های مؤثر آن بر کیفیت منظر با دریافت میانگین نمره ۴/۶۶، نسبت به سایر مؤلفه‌ها در ردیف دوم قرار دارد. نتایج آزمون T صورت گرفته برای مؤلفه مذکور ( $T = 31/72$ ) و ( $sig = 0/000$ )، است که نشان‌دهنده وضعیت نسبتاً مطلوب این مؤلفه می‌باشد. میانگین نمره معرف‌های بستر طبیعی، زیبایی منظر، تنوع عملکردی متناسب، به ترتیب رقم‌های ۴/۵ و ۴/۳ و رقم ۴/۱ نشان‌دهنده وضعیت نسبتاً مطلوب این متغیرها بر کیفیت منظر می‌باشد.

#### شاخص خوانایی و مؤلفه‌های مؤثر آن بر کیفیت منظر

نتیجه بررسی‌ها نشان می‌دهد ذینفعان، شاخص خوانایی و مؤلفه‌های آن را به لحاظ تأثیر بر کیفیت منظر و سیمای خط چهار حصار نامطلوب ارزیابی کرده‌اند ( $X = 2/23$ ). همه مؤلفه‌های شاخص خوانایی شامل نمادین بودن، وضوح، نورپردازی در شب، وحدت بصری کیفیت، از مطلوبیت چندانی برخوردار نمی‌باشند. میانگین نمره‌های هر کدام از

حداقل میانگین مطلوب یعنی ۴ کمتر شده است. قبل از انجام آزمون ضریب همبستگی پیرسون از آزمون کولموگروف اسمیرونوف به منظور تعیین نرمال بودن داده‌ها استفاده شده است که نتایج آن در جدول ۳ آورده شده است.

جدول ۳. آزمون کولموگروف اسمیرونوف

شاخص‌ها	آماره Z	سطح معناداری	نتیجه
سرزندگی	۱/۳۲	۰/۰۰۰	نرمال
پذیرندگی	۱/۴۲	۰/۰۰۰	نرمال
خوانایی	۱/۵۳	۰/۰۰۰	نرمال
هویت	۱/۲۳	۰/۰۰۰	نرمال

همان گونه که در جدول شماره ۳ ذکر شده است تمام داده‌ها نرمال هستند؛ از این رو در سطح اطمینان ۹۹ درصد و با وجود  $(P < 0.01)$  بین متغیر مستقل (عوامل مؤثر) و متغیر وابسته (کیفیت منظر) ارتباط مستقیم و معنی داری وجود دارد. در جدول ۴ ضرایب همبستگی بین عوامل مؤثر بر کیفیت منظر در محدوده مورد مطالعه مورد بررسی قرار گرفته است؛ در جدول شماره ۴ بالاترین ضریب همبستگی بین خوانایی و کیفیت منظر شهری وجود دارد.

جدول ۴. آزمون پیرسون (ارتباط بین عوامل مؤثر و کیفیت منظر شهری)

متغیر مستقل	متغیر وابسته	حجم نمونه	انحراف استاندارد	مقدار T	همبستگی پیرسون	سطح معناداری
سرزندگی	کیفیت منظر شهری	۳۸۵	۰/۴۳	۶۸/۲	۰/۴۱۲	۰/۰۰۰
پذیرندگی	کیفیت منظر شهری	۳۸۵	۰/۵۱	۷۳/۱	۰/۴۸۹	۰/۰۰۰
خوانایی	کیفیت منظر شهری	۳۸۵	۰/۵۶	۸۸/۲	۰/۵۲۸	۰/۰۰۰
هویت	کیفیت منظر شهری	۳۸۵	۰/۳۱	۴۳/۸	۰/۴۳۶	۰/۰۰۰

در این قسمت از پژوهش از مدل رگرسیون استفاده شده است. به منظور بررسی عدم وابستگی خطاها از آزمون دوربین واتسون استفاده شده است، این رقم در جدول شماره ۵ برابر ۱/۴۳ است و این رقم نشان دهنده آن است که می‌توان از آزمون رگرسیون استفاده کرد.

جدول ۵. نتایج آزمون دوربین واتسون

مدل	مجدور R	مجدور R تنظیم شده	انحراف معیار	سطح معناداری	دوربین واتسون
۱	۰/۸۳	۰/۸۵۲	۲/۶	۰/۰۰۰	۱/۴۳

به منظور بررسی نقش شاخص‌های پژوهش و گویه‌های تأثیرگذار آن بر کیفیت منظر شهری از دیدگاه ذینفعان، وزن رگرسیونی شاخص‌ها و گویه‌ها در جدول ۶ مورد بررسی قرار گرفته است.

جدول ۶. شاخص‌ها و گویه‌های تأثیرگذار بر کیفیت منظر شهری

متغیر	گویه‌ها	وزن رگرسیونی	نسبت بحرانی	خطای استاندارد	سطح معناداری
سرزندگی	X1	۰/۵۵۳	۴/۳۱	۰/۱۳۲	۰/۰۰۰
	X2	۰/۵۲۱	۴/۲۵	۰/۱۲۸	۰/۰۰۰
	X3	۰/۵۱۲	۴/۱۲	۰/۱۱۸	۰/۰۰۰
پذیرندگی	X4	۰/۶۴۸	۵/۱۹	۰/۱۴۸	۰/۰۰۰
	X5	۰/۶۳۸	۵/۸	۰/۱۴۵	۰/۰۰۰
	X6	۰/۶۳۸	۵/۸	۰/۱۴۲	۰/۰۰۰
خوانایی	X7	۰/۷۴۱	۷/۲۲	۰/۱۷۴	۰/۰۰۰
	X8	۰/۷۵۳	۷/۲	۰/۱۶۹	۰/۰۰۰
	X9	۰/۷۳۹	۷/۱۸	۰/۱۵۲	۰/۰۰۰
	X10	۰/۷۳۶	۷/۱۴	۰/۱۴۱	۰/۰۰۰
هویت	X11	۰/۴۲۱	۲/۵۱	۰/۱۱۷	۰/۰۰۰
	X12	۰/۴۱۲	۲/۴۲	۰/۱۱۵	۰/۰۰۰
	X13	۰/۴۰۷	۲/۱۷	۰/۱۱۰	۰/۰۰۰

در جدول شماره ۵ متغیر خوانایی از شدت بیشتری نسبت به سایر متغیرها برخوردار است؛ بیشترین تأثیرات خوانایی در گویه‌های X7 (نمادین بودن)، X8 (وضوح)، X9 (نورپردازی در شب) و X10 (وحدت بصری) وجود دارد و در مجموع گویه وضوح با وزن رگرسیون ۰/۴۰۷ و نمادین بودن با وزن رگرسیون ۰/۴۰۷ بیشترین تأثیر را بر کیفیت منظر شهری دارند. نتایج رگرسیون چند متغیره نیز نشان می‌دهد که متغیر خوانایی بیشترین تأثیر را در کیفیت منظر محدوده مورد مطالعه داراست. از این رو می‌توان گفت که متغیر خوانایی به عنوان ملاک و پیش‌بین تأثیر بسزایی بر کیفیت منظر در محله خط چهار حصار را دارد. لازم به ذکر است که تحلیل واریانس رگرسیون تأثیر متغیر خوانایی نیز نشان‌دهنده  $R < 0.05$  درصد معناداری وجود دارد. بر اساس نتایج جدول فوق، متغیر خوانایی بیشترین تأثیر را در میان سایر ابعاد نشان می‌دهد در جدول شماره ۷ ضرایب تأثیر مدل نهایی رگرسیون شاخص مورد استفاده در پژوهش آورده شده است.

جدول شماره ۷. ضرایب تأثیر مدل رگرسیون (متغیرهای تأثیرگذار بر کیفیت منظر شهری محدوده مورد مطالعه)

متغیرها	B	T	SIG	ضریب تولرانس
مقدار ثابت	۰/۰۰۰	۱۵/۴۳	۰/۰۰۰	۰/۰۰۰
سرزندگی	۰/۴۷۳	۱۱/۸۳	۰/۰۰۰	۰/۶۸
پذیرندگی	۰/۴۹۲	۱۲/۲۳	۰/۰۰۰	۰/۷۶
خوانایی	۰/۵۴۳	۱۳/۸۳	۰/۰۰۰	۰/۸۹
هویت	۰/۳۵۳	۱۱/۵۲	۰/۰۰۰	۰/۵۲

نتایج جدول شماره ۸ نشان می‌دهد که از بین متغیرهای مؤثر بر کیفیت منظر بر از دیدگاه ذینفعان، متغیرهای خوانایی، پذیرندگی و سرزندگی به ترتیب با ضریب تولرانس ۰/۱۸۹، ۰/۱۷۶ و ۰/۱۶۸ بالاترین ضرایب را دارا می‌باشند و این سه متغیر در ردیف سه متغیر تأثیرگذار بر کیفیت منظر شهری هستند. پایین‌ترین ضریب تولرانس متعلق به شاخص هویت با ضریب تولرانس ۰/۰۵۲ است و بیانگر آن است که شاخص تشخیص کمترین تأثیر را در بین متغیرها را دارا می‌باشد.

جدول ۸. بررسی تأثیرگذاری متغیر مستقل بر متغیر وابسته (آزمون آنوا)

SIG	F	MEAN SQUARES	DF	SUM OF SQUARES
0.000	34.17	3.43	4	175.23
0.000		3.19	184	66.12
			191	241.35

در جدول بالا رقم آماره  $F=34,17$  در سطح معنی‌دار ۰/۰۰۰ نشان‌دهنده تأثیر رگرسیون متغیر مستقل بر متغیر وابسته است. در این جدول مجموع مجذورات برابر با ۲۴/۳۵ است و بیانگر آن است که مجموع متغیرهای پژوهش بر کیفیت منظر در محدوده مورد مطالعه تأثیر دارند.

ضرایب شدت تأثیرگذاری متغیر مستقل بر متغیر وابسته در جدول شماره ۱۰ ارائه شده است. این ضرایب به تفکیک متغیر آورده شده است. در این جدول نیز متغیرهای خوانایی، پذیرندگی با ضرایب استاندارد شده  $BETA = 0,196$ ،  $BETA = 0,192$  در ردیف تأثیرگذارترین متغیر بر کیفیت منظر قرار دارند.

جدول ۹. ضرایب شدت تأثیرگذاری متغیر مستقل بر متغیر وابسته

متغیر	ضریب متغیر غیراستاندارد	ضریب استاندارد شده Beta	T	سطح معناداری
خوانایی	۰/۱۵۲	۰/۱۹۶	۵/۲۳	۰/۰۰۰
پذیرندگی	۰/۱۳۶	۰/۱۹۲	۴/۸۲	۰/۰۰۰
سرزندگی	۰/۱۲۳	۰/۱۶۸	۳/۲۳	۰/۰۰۰
هویت	۰/۱۲۱	۰/۱۴۲	۲/۲	۰/۰۰۰

به منظور تعیین سنجش میزان تأثیرات مستقیم و غیرمستقیم میزان تأثیرگذاری متغیرهای مستقل بر متغیر وابسته جدول شماره ۹ آورده است. در این جدول مشاهده می‌شود که متغیر خوانایی و متغیر پذیرندگی به صورت مستقیم بر کیفیت منظر تأثیرگذار می‌باشند و دو متغیر (سرزندگی و هویت) تأثیر غیرمستقیم بر میزان کیفیت منظر در محدوده مورد مطالعه دارند؛ و چون معناداری تأثیرات آن‌ها برابر ۰/۰۰۰ از این رو معناداری متغیرهای خوانایی و پذیرندگی کاملاً آشکار است و در سطح اطمینان ۹۹ درصد می‌توان گفت که ترکیب خطی متغیرهای مستقل در این پژوهش هم معنادار می‌باشند و در نتیجه قادر به پیش‌بینی تغییرات متغیر وابسته (کیفیت منظر) می‌باشند.

جدول ۱۰. آماره آزمون ANOVA از دیدگاه ذینفعان

متغیرها	مجموع مجذورات	درجه آزادی	مجدور میانگین	فیشر	Sig
خوانایی	بین گروه	۵	۸۴۸۵/۲	۳۸/۲	۰/۰۰۰
	درون گروه	۳۸۲	۶۷۲/۳		
	کل	۳۸۵			
پذیرندگی	بین گروه	۵	۸۷۷/۳	۲۵/۲۶	۰/۰۰۰
	درون گروه	۳۸۰	۵۴۷/۴		
	کل	۳۸۵			
سرزندگی	بین گروه	۵	۵۴۸۷/۱	۲۰/۴۳	۰/۰۰۰
	درون گروه	۳۸۰	۴۲۷۹/۵		
	کل	۳۸۵			
هویت	بین گروه	۵	۱۷۴۵/۲۱	۶/۲۳	۰/۰۰۱
	درون گروه	۳۸۰			
	کل	۳۸۵			

## رتبه‌بندی کیفیت منظر محدوده مورد مطالعه از نظر ذینفعان

با آزمون کروسکال والیس مشخص شد کیفیت منظر در محدوده مورد مطالعه از لحاظ متغیرهای تحقیق باهم تفاوت معناداری داشته‌اند.

جدول ۱۱. نتایج آزمون کروسکال والیس برای سنجش رابطه بین متغیرهای کیفیت منظر در محدوده مورد مطالعه

آزمون کروسکال والیس	کای اسکوئر	درجه آزادی	سطح معناداری (sig)
خوانایی	۱۸/۷۹	۵	۰/۰۰۰
پذیرندگی	۱۱/۷	۵	۰/۰۰۰
سرزندگی	۱۰/۶۶	۵	۰/۰۰۰
هویت	۱۱/۶۵	۵	۰/۰۰۰

چون سطح معناداری در تمام متغیرها کمتر از ۰/۰۵ شده است پس باید نتیجه گرفت بین متغیر اصلی پژوهش با متغیر کیفیت منظر ارتباط معنادار وجود دارد و همان‌طور که آزمون کروسکال والیس نشان داده است با سطح اطمینان ۹۵٪ در جامعه آماری معنی‌دار است. با آزمون کروسکال والیس مشخص شد که مؤلفه‌های کیفیت منظر از لحاظ مختلف از دیدگاه ذینفعان با یکدیگر تفاوت معنادار دارند. سطح معناداری کمتر از ۰/۰۵ نشانگر این تفاوت در بین دیدگاه ذینفعان می‌باشد. نتایج نشان می‌دهد شاخص خوانایی با مؤلفه‌های نمادین بودن، وضوح، وحدت بصری، نورپردازی در شب رتبه اول و شاخص هویت با مؤلفه‌های همچون نقش انگیزی و خاطره‌انگیزی، انعطاف‌پذیری، تمایز فرم‌های کالبدی در رتبه آخر قرار دارند.



## نتیجه‌گیری

پژوهش حاضر باهدف کلی ارزیابی کیفیت منظر سکونتگاه‌های محدود پیراشهری محدوده شهر کرج در مجله خط چهار حصار گردآوری و تدوین شده است. نتایج پژوهش با استفاده از تحلیل آماری نشان داد که در محدوده مورد مطالعه بر اساس نظر ذینفعان مؤلفه‌های تشخیص، خوانایی، پذیرندگی و سرزندگی بر کیفیت منظر تأثیرگذار هستند. بر اساس نتایج پژوهش، نقش شاخص تشخیص دارای وضعیت مطلوبی نیست. اما شاخص سرزندگی با  $X=4.66$  از دیدگاه ذینفعان از جایگاه مناسبی در کیفیت منظر است. شاخص پذیرندگی و مؤلفه‌های مؤثر بر آن با دریافت میانگین  $4.66$  نسبت به سایر مؤلفه‌ها در ردیف دوم قرار دارد؛ و از دیدگاه ذینفعان شاخص توانایی و مؤلفه‌های آن به لحاظ تأثیر بر کیفیت منظر در حد نامطلوب ارزیابی شده‌اند. ( $X=2.23$ ). نتایج رگرسیون چند متغیره نیز نشان می‌دهد که متغیر خوانایی بیشترین تأثیر را در کیفیت منظر دارد و این متغیر به عنوان ملاک بر کیفیت منظر در محله خط چهار حصار ارزیابی شده است. نتایج ضرایب تولرانس متعلق به شاخص تشخیص با ضریب تولرانس  $0.52$  است و بیانگر آن است که این شاخص کمترین تأثیر را در بین متغیرها دارد. نتایج مربوط به شدت تأثیرگذاری متغیر مستقل بر وابسته نیز نشان داد که متغیر خوانایی و متغیر پذیرندگی به صورت مستقیم بر کیفیت منظر از دیدگاه ذینفعان تأثیر دارند و دو متغیر سرزندگی و هویت تأثیر غیرمستقیم بر میزان کیفیت منظر در محدوده مورد مطالعه دارند. از این نظر یافته‌های این پژوهش با پژوهش شکوهی و همکاران (۱۳۹۲)، عبادی و همکاران (۱۳۹۳)، لی (۲۰۰۸)، آلکازار (۲۰۰۸) و زینال و همکاران (۲۰۱۲) هم سویی دارد.

## منابع

- بهزادفر، مصطفی. ۱۳۹۲. روش‌های طراحی شهری، جزوه آموزشی مقطع کارشناسی ارشد، تهران، دانشگاه علم و صنعت ایران.
- بهزادفر، مصطفی. ۱۳۹۳. کارگاه طراحی شهری، جزوه آموزشی مقطع کارشناسی ارشد، تهران، دانشگاه علم و صنعت ایران.
- پاکزاد، جهان‌شاه. ۱۳۸۴. راهنمای طراحی فضاهای شهری در ایران. انتشارات شهیدی. تهران.
- پاکزاد، جهان‌شاه. ۱۳۸۵. راهنمایی طراحی فضاهای شهری در ایران. وزارت مسکن و شهرسازی، طرح و نشر پیام سیم.
- پاکزاد، جهان‌شاه. ۱۳۸۶. سیر اندیشه‌ها در شهرسازی ۱: از آرمان تا واقعیت. چاپ اول. انتشارات شرکت عمران شهرهای جدید، تهران.
- پاکزاد، جهان‌شاه. ۱۳۸۶. سیر اندیشه‌ها در شهرسازی ۲: از کمیت تا کیفیت. چاپ اول. انتشارات شرکت عمران شهرهای جدید، تهران.
- پاکزاد، جهان‌شاه. ۱۳۹۱. راهنمای طراحی فضاهای شهری در ایران، چاپ ششم، تهران، انتشارات شهیدی.
- چپ‌من، دیوید. ۱۳۸۶. آفرینش محلات و مکان‌ها در محیط انسان‌ساخت. ترجمه شهرزاد فریادی و منوچهر طیبیان، چاپ دوم، انتشارات دانشگاه تهران، تهران.
- حسینی، سیدباقر، رازقی‌اصل، سینا. ۱۳۸۷. حرکت و زمان در منظر شهری، انگاره‌ها و مفاهیم اصلی، مهندسی صنایع و مدیریت تولید، سال نوزدهم (۶). صص ۸۳-۸۸.

- خادمی، مسعود، رفیعی جوزم، رضا. ۱۳۸۸. بررسی مؤلفه‌های کیفیت محیط در فضای ورودی شهرها، آبادی، سال نوزدهم (۶۲-۶۱)، ۸۴-۸۹.
- ذکاوت، کامران. ۱۳۸۵. چارچوب استراتژیک مدیریت بصری شهر. نشریه آبادی. شماره ۵۳. صص ۱-۹.
- شعله، مهسا. ۱۳۸۵. دروازه‌های قدیم در خاطره جمعی شهر معاصر ریشه‌یابی رشته‌های خاطره‌ای، نشریه هنرهای زیبا، سال ۱۳۸۸، شماره ۲۷، صص ۱۷-۲۶.
- صرافی، مظفر. ۱۳۸۱. به سوی نظریه‌ای برای ساماندهی اسکان غیررسمی- از حاشیه‌نشینی تا متن شهرنشینی، هفت شهر، سال سوم، شماره ۵۹.
- عبادی، سعید حسین. روستایی، شهریار. یاپنگ غروی، محمد. ۱۳۹۳. سنجش کیفیت زندگی در سکونتگاه‌های غیررسمی (نمونه موردی: محدوده شرق کال عیدگاه سبزوار). فصلنامه علمی - پژوهشی نگرش‌های نو در جغرافیای انسانی. سال ششم، شماره سوم.
- عمید، حسن. ۱۳۶۳. فرهنگ فارسی عمید، انتشارات امیرکبیر.
- عنبری، موسی. ۱۳۸۹. بررسی تحولات کیفیت زندگی در ایران (۱۳۶۵ تا ۱۳۸۵)، فصلنامه توسعه روستایی. دوره اول. شماره ۲. صص: ۱۴۹-۱۸۱.
- قاضی‌زاده، سیده ندا. ۱۳۷۸. امامزاده‌هاشم، تصویری آشنا، تهران، معماری منظر ایران.
- قوام‌پور، احمد. ۱۳۸۵. نگاهی نو به نقش و جایگاه ورودی‌ها در منظر شهری، ماهنامه پیام‌سبز، شماره ۵۴. صص ۱۲-۲۲.
- کالن، گوردن. ۱۳۷۷. گزیده منظر شهری، ترجمه: منوچهر طیبیان، مؤسسه انتشارات و چاپ دانشگاه تهران.
- کمانرودی، موسی. ۱۳۸۵. ساماندهی اجتماعات غیررسمی؛ نمونه منطقه ۶ شهرداری تهران، فصلنامه آبادی، شماره ۵۱.
- کیان پور مسعود و ربانی خوراسگانی. علی. ۱۳۸۶. مدل پیشنهادی برای سنجش کیفیت زندگی: مطالعه موردی: شهر اصفهان. مجله دانشکده ادبیات و علوم انسانی دانشگاه خوارزمی. ش ۵۷ و ۵۸. ص ۷۰.
- کیانی، اکبر و سالاری سردری، فرضعلی. ۱۳۹۰. بررسی و ارزیابی اولویت‌های منظر فضاهای عمومی شهر عسلویه با استفاده از ANP. فصلنامه علمی - پژوهشی باغ نظر، شماره ۱۸، صص ۳۸-۲۵.
- گلکار، کوروش. ۱۳۸۰. مؤلفه‌های سازنده کیفیت طراحی شهری، نشریه صفا، شماره ۳۲، صص ۳۸-۶۵.
- لینچ، کوین. ۱۳۷۶. تئوری شکل خوب شهر، ترجمه سید حسین بحرینی، انتشارات دانشگاه تهران، تهران.
- ماتلاک، جان، ل. ۱۳۷۹. آشنایی با طراحی محیط و منظر: جلد اول. ترجمه سازمان پارک‌ها و فضای سبز شهر تهران، انتشارات سازمان پارک‌ها و فضای سبز، تهران، چاپ اول.
- مدنی‌پور، علی. ۱۳۸۷. طراحی فضای شهری نگرشی بر فرایندی اجتماعی و مکانی. ترجمه فرهاد مرتضایی، انتشارات پردازش و برنامه‌ریزی شهری، تهران، چاپ سوم.
- Bentley, I. et al., 1985, **Responsive Environments: A Manual for Designers**, London, The architectural press.
- Billing. 1993. **Quality in Design**.
- Carmona, M., and Magalhaes, H., 2008, **Public Space: The Management Dimension**, New York, Routledge press.
- Costanza, R., Fisher, B., Ali, S., Beer, C., Bond, I., Boumans, R., ... Snapp, R. 2007. **Quality of life : An approach integrating opportunities, human needs, and subjective well-being**. Ecological Economics, 61(2-3), 267-276
- Golkar, Kourosh. 2001. **the manufacturer components of urban design quality**. soffeh magazine: Issue 39.

- Lee, Y. J. 2008. **Subjective quality of life measurement in Taipei**. Building and Environment, 43(7), 1205-1215
- Nasar J .1994. **Urban design aesthetics: the evaluative qualities of building exteriors**, Environment and Behavior journal
- Norman C, Dalkey With.1972. **Daniel L.Rourke, Ralph Lewis, david Synder**. pp 9-11
- Pakzad, Jahanshah. 2004. **guide the design of urban spaces in Tehran**. Iran.Department of Housing and Urban planning. Department of Planning and Architecture.
- Pakzad, Jahanshahi. 2006 . **Theoretical premises and Urban Design Process**.
- Punter, J., and Carmona, M., 1997, **The Design Dimension of Planning: Theory, Content and Best Practice for Design Policies**, London, E and FN, Spon press.
- Richards.R, , Oleary.B & Mutsonziwa. K(2007),**Measure Quality of life in informal settlements inSouth Africa**. Social Indicators Research.81: 375-388
- Ulengin, B. Ulengin, F . Guvenc, U. 2001. “ **A multidimensional approach to urban quality of life : The case of Istanbul** “. European Journal of Operational Research, 130 : 361 – 374
- Undp .1997.**Human Development, Report 1997**, NewYork : Oxford university press. Ch. 458.

