



DOR: [20.1001.1.26764164.1399.2.2.1.0](https://doi.org/10.1001.1.26764164.1399.2.2.1.0)

مجله توسعه فضاهای پیراشهری

سال دوم، شماره دوم، پاییز و زمستان ۱۳۹۹، پیاپی ۴

شاپای چاپی ۴۱۶۴-۲۶۷۶ شاپای الکترونیکی ۴۱۷۲-۲۶۷۶

www.jpusd.ir

تحلیل شبکه‌های اجتماعی مهاجرین در سکونتگاه‌های پیراشهری مورد: روستای مرتضی‌گرد در شهرستان تهران

پذیرش نهایی: ۱۳۹۹/۰۷/۱۲

دریافت مقاله: ۱۳۹۹/۰۱/۲۶

صفحات: ۱-۱۶

محمد رضا رضوانی؛ استاد گروه جغرافیای انسانی، دانشکده جغرافیا، دانشگاه تهران، تهران، ایران.
مصطفی هراثینی؛ کارشناسی ارشد گروه جغرافیای انسانی، دانشکده جغرافیا، دانشگاه تهران، تهران، ایران.
آرش قربانی سپهر؛ دانشجوی دکتری گروه جغرافیای سیاسی، دانشکده علوم جغرافیایی، دانشگاه خوارزمی، تهران، ایران.
مهتاب امرایی؛ کارشناسی ارشد گروه جغرافیا، دانشکده علوم انسانی، دانشگاه مراغه، مراغه، ایران.

چکیده

در این پژوهش تلاش شده با تهیه پرسشنامه محقق ساخته از مهاجرین روستایی آق‌قلایی به تحلیل و بررسی شبکه‌های اجتماعی این مهاجرین در مقصد پرداخته شود. پژوهش حاضر به لحاظ روش از نوع توصیفی - تحلیلی، شیوه جمع‌آوری اطلاعات اسنادی و از روش‌های میدانی شامل پرسشنامه استفاده شد. جامعه آماری این تحقیق آق‌قلایی‌های مقیم روستای مرتضی‌گرد و نمونه آماری ۲۴۳ نفر از افراد بالای ۱۸ سال مهاجرین ساکن در آن بود که به صورت تصادفی و براساس فرمول کوکران انتخاب شدند. جهت تعیین پایایی سؤال‌های پرسشنامه از ضریب آلفای کرونباخ استفاده شد که مقدار آن ۰/۷۸۳ به دست آمد. تجزیه و تحلیل اطلاعات با استفاده از نرم افزار SPSS و آمار توصیفی و آمار استنباطی (کای اسکوتر و آزمون t) انجام گرفت. براساس یافته‌های تحقیق، بیش از ۶۱ درصد از این مهاجرین قبل از مهاجرت به مرتضی‌گرد توسط یکی از اقوام و آشنایان خود تشویق به مهاجرت به این محل شده‌اند و انواع حمایت‌های عاطفی و شغلی را از شبکه دریافت نموده‌اند به طوری که دریافتن شغل ۸۵ درصد از این مهاجرین، دوستان و خویشاوندان نقش داشته‌اند و همگام با بهبود نسبی وضعیت اقتصادی خود جوی را به زادگاه خود برای خانواده ارسال نموده و ارتباط خود را غالباً به صورت ماهانه با زادگاه حفظ کرده‌اند.

واژه‌های کلیدی:

شبکه‌های اجتماعی، پیوندهای مهاجرین، پیراشهر، اهالی آق‌قلا، مرتضی‌گرد.

Std_ar.ghorbanisepehr@khu.ac.ir

نحوه ارجاع به مقاله:

رضوانی، محمد رضا. هراثینی، مصطفی. قربانی سپهر، آرش. امرایی، مهتاب. ۱۳۹۹. تحلیل شبکه‌های اجتماعی در سکونتگاه‌های پیراشهری مورد: روستای مرتضی‌گرد در شهرستان تهران. مجله توسعه فضاهای پیراشهری.

DOR: 20.1001.1.26764164.1399.2.2.1.0 .۱-۱۶: (۴)۲



مهاجرت پدیده‌ای اجتماعی است که جهان امروز از گذشته با آن مواجه بوده و در تحقیقات و ادبیات گذشته سیر و تحولی عظیم را پشت سر گذاشته است (رجایی و صحنه، ۱۳۹۴: ۴۷). سابقه پدیده مهاجرت به تاریخ عمر بشر بازمی‌گردد. انسان اولیه همواره مهاجرت و جابه‌جایی‌های مکانی را یگانه راهبرد و راه‌حل‌گریز از مصائب و مشکلات خود دیده است. گردآوری خوراک و امنیت جانی از جمله عواملی بودند که بشر اولیه را ترغیب به مهاجرت می‌کردند. در طول تاریخ، شکل مهاجرت برحسب زمان و تحولات محیطی و اجتماعی تغییر یافته است. بنا به تعریف، مهاجرت عبارت است از جابجایی بین دو واحد جغرافیایی و یا به عبارت دیگر ترک یک سرزمین و اسکان در سرزمین دیگر (Clark, 2003: 173-174). لذا، از گذشته‌های دور انسان‌ها جهت آنکه به مکانی با شرایط بهتر بروند، دست به مهاجرت می‌زدند. بر این مبنا از آنجا که کره زمین با بحران‌های بی‌سابقه‌ای دست‌به‌گریبان شده است به همین رو بسیاری از مناطق جهان به‌ویژه روستاها دیگر قابل سکونت نیست و این امر زمینه آن را به وجود آورده که انسان‌ها جهت رسیدن به یک زندگی خوب (به-زیستن) به شهرها مهاجرت نمایند (قربانی سپهر، ۱۳۹۷: ۳۲۰). بدین ترتیب این تحرک باید به تغییر محل اقامت معمولی فرد از مبدأ یا محل اقامت قبل از مهاجرت وی، به مقصد یا محل اقامت جدید بینجامد. چنان‌که از این تعریف برمی‌آید جمعیت‌شناسان در تعریف از مهاجرت بر جنبه جابه‌جایی جغرافیایی آن تأکید می‌کنند. اغلب دیدگاه‌هایی که در مورد مهاجرت‌های روستایی شهری (مثبت، منفی) وجود دارد، بیشتر تأکید بر اثرات مهاجرت بر مبدأ و مقصد مهاجرت دارد. در زمینه‌شناسایی مجموعه دلایلی که در تشدید تمایل مهاجران به مهاجرت به شهرها وجود دارد، می‌توان دلایل متعددی را برشمرد. عوامل سنتی جاذبه و دافعه مانند تفاوت در دستمزد و شرایط استخدامی بین مناطق در مبدأ و مقصد، خشکسالی‌های پی‌درپی، فقر و غیره که توسط بسیاری از محققین مطرح شده است. علاوه بر عوامل سنتی جاذبه و دافعه، بایستی به عناصر دیگر مؤثر بر مهاجرت، همانند چرخش سریع اطلاعات درباره فرصت‌های شغلی و امکانات رفاهی موجود در مقصد، حمایت‌های عاطفی و مالی نیز اشاره کرد. این موارد به اهمیت شبکه‌های اجتماعی بر رفتار مهاجرتی تأکید دارد. بنابراین یکی از عواملی که در شکل‌گیری جریان‌های مهاجرت می‌تواند مؤثر باشد، شبکه‌های اجتماعی است (محمودیان و اردهانی، ۱۳۹۱: ۱۱۰ و ۱۱۱). شبکه اجتماعی یک ساختار اجتماعی است که از افراد یا سازمان‌های موسوم به "گره" تشکیل شده است که توسط یک یا چند نوع خاص از وابستگی متقابل، مانند دوستی، خویشاوندی، منافع مشترک، مبادله مالی، روابط عقیده‌ای، جایگاه و منزلت متصل می‌شوند (Scott et al, 2011: 1). نظریه شبکه‌های اجتماعی با نوع نظریه جامعه‌شناختی که جامعه را از افراد تشکیل می‌دهد، متناقض است. در عوض، از روابط بین افراد شروع می‌شود و جامعه را از شبکه‌هایی تشکیل می‌دهد که از مجموعه روابط بین گره‌ها تشکیل شده‌اند. واسرمن و فاوست چهار اصل اساسی از مدل‌های ساخته‌شده با استفاده از تئوری شبکه‌های اجتماعی را مشخص می‌کنند: استقلال بازیگران؛ روابط متشکل از جریان یا انتقال منابع، محدود کردن و یا فعال کردن بازیگران انفرادی توسط شبکه‌ها و ایجاد پیوندها و شبکه‌های ماندگار توسط ساختارهای اجتماعی (Williams And Durrance, 2008: 2). شبکه‌های اجتماعی بخصوص در شهرهای بزرگ و در میان گروه‌های قومی و مهاجرین اجتماعات مختلف در جریان است چرا که در زندگی مدرن و پیچیده شهرهای بزرگ، افراد مهاجر و حتی شهروندان دیگر ساکن در این شهرها، برای پاسخگویی به مجموعه‌ای از نیازهای خود از قبیل نیازهای اقتصادی، اجتماعی، روانی و غیره، دست به ایجاد روابطی با دوستان، خویشاوندان، همکاران، هم‌محلی‌ها و ... کرده و با پایا کردن

این روابط و ساختارمندی آن‌ها به نیازهای خود پاسخ می‌گویند. همچنین شبکه‌ها با ایجاد پیوندهای میان مهاجرین و مهاجرین و اجتماعات مبدأ نقش مهمی در فرایند ارسال مؤلفه‌های توسعه ایفا می‌کنند (رستمعلی زاده و فیروزآبادی، ۱۳۹۲: ۱۳۲). شبکه‌های اجتماعی منبع اصلی برای کسب اطلاعات در مورد مقصد مهاجرت هستند. جریان اطلاعات از طریق خویشاوندان و دوستان صورت می‌گیرد. اطلاعات کسب شده از خویشاوندان و دوستان، اساس قابل اتکایی برای تصمیم‌گیری برای مهاجرت به حساب می‌آیند (باستانی و ساعی مهر، ۱۳۸۶: ۱۴۱). برطبق رهیافت سرمایه اجتماعی شبکه‌های مهاجرت مجموعه‌ای از روابط بین افراد است که مهاجران، مهاجران قبلی و غیر مهاجران را در مبدأ و مقصد به واسطه روابطی همچون خویشاوندی، دوستی و هم‌محل بودن به هم وصل می‌کند (Massey et al, 1997: 448). نظریه شبکه اجتماعی فرایند مهاجرت را به فرد، فرهنگ و پیوندهای اجتماعی بین آنان نسبت می‌دهد و معتقد است در نواحی پذیرای مهاجرت این پیوند از طریق دوستی با سایر مهاجران در پیدا کردن شغل و سازگاری با محیط جدید در نواحی مهاجر فرست از طریق شبکه‌های شخصی، هم‌چون دوستان و همسایگانی که مهاجرت نموده‌اند به دست می‌آید، این شبکه هزینه‌های مهاجرت را برای تازه‌واردان کاهش می‌دهد و علاوه بر این باعث می‌شود مهاجران بالقوه دست به ترک مناطق خودشان بزنند (Oishi, 2007: 7). تایلور معتقد است که شبکه‌های خویشاوندی و حمایت‌های اجتماعی هزینه‌های مهاجرت را کاهش داده و شانس موفقیت در امر مهاجرت را افزایش می‌دهند. تأثیر شبکه‌های اجتماعی می‌تواند دسترسی به سازمان‌ها، چه به صورت رسمی و چه به صورت غیررسمی را ارتقاء دهد (Kapzvyski, 2002: 5). ارتباط مهاجران به عواملی بستگی دارد که برخی از آن‌ها عبارت‌اند از: حجم مهاجرت، جریان وجوه ارسالی (به مبدأ) و ویژگی افرادی که در مهاجرت مشارکت دارند. مهاجرانی که از روستای خود بازدید می‌کنند و کسانی که تماس خود با خانواده‌های ماندگار در روستا را حفظ کرده‌اند ممکن است اندیشه‌های جدیدی را به زادگاه خود برگردانند. بررسی‌هایی وجود دارد که تحول فنی در روستاها را به پویایی مهاجران بازگشتی نسبت می‌دهد، زیرا آن‌ها پول و دانش فنی و تجربه لازم را برای فنون مختلف تولیدی به روستای خود منتقل می‌کنند. آن‌ها همچنین ممکن است از مهارت‌هایی که برای رفع تنگناهای تحول فنی لازم است، برخوردار باشند (Obay, 1992: 107). روستای مرتضی گرد به عنوان محدوده مورد مطالعه تحقیق که در حریم استحقاظی ناحیه ۴ منطقه ۱۹ کلان‌شهر تهران قرار گرفته، همانند بسیاری از روستاهای پیرامونی آن با پدیده مهاجرپذیری از سایر مراکز سکونت‌ی روستا و هر ساله افراد زیادی به سوی این مناطق مهاجرت می‌کنند. به طوری که جمعیت این روستا در دو دهه اخیر از ۱۷۶۸ نفر به ۱۶۶۹۸ نفر رسیده است. بنابراین در این مقاله تلاش شده است که با تهیه پرسشنامه محقق ساخته از مهاجرین روستایی آق‌قلایی ساکن در این روستا به تحلیل و بررسی شبکه‌های اجتماعی این مهاجرین در مقصد پرداخته شود. بر این اساس اهداف اصلی تحقیق شامل:

- بررسی سابقه و روند مهاجران وارد شده به روستای مرتضی گرد؛
- چگونگی شکل‌گیری شبکه‌های اجتماعی در روستای مرتضی گرد؛
- سپس بررسی نقش شبکه‌ها در تداوم مهاجرت‌ها و اثرات حاصل از آن در روستای مرتضی گرد است. به‌رحال، مزیت اطلاع از کارهای صورت گرفته مربوط به موضوع تحقیق این است که پژوهشگر می‌تواند با مراجعه به آن‌ها اطلاعات خود را بالا ببرد و با دیدی وسیع به موضوع مورد تحقیق بنگرد. بر این اساس، در پژوهش حاضر سعی

شده است تا منابع و مآخذی که دارای ارتباط تنگاتنگ با موضوع مقاله‌اند، به‌طور اجمالی در جدول شماره ۱ بررسی و از مطالب آن‌ها به نحو مطلوب استفاده گردد. لذا، اغلب مطالعات صورت گرفته در زمینه نقش شبکه‌های اجتماعی در فرایند مهاجرت، در خارج از کشور صورت گرفته و تحقیقات انجام شده در کشور ما محدود و اندک بوده است.

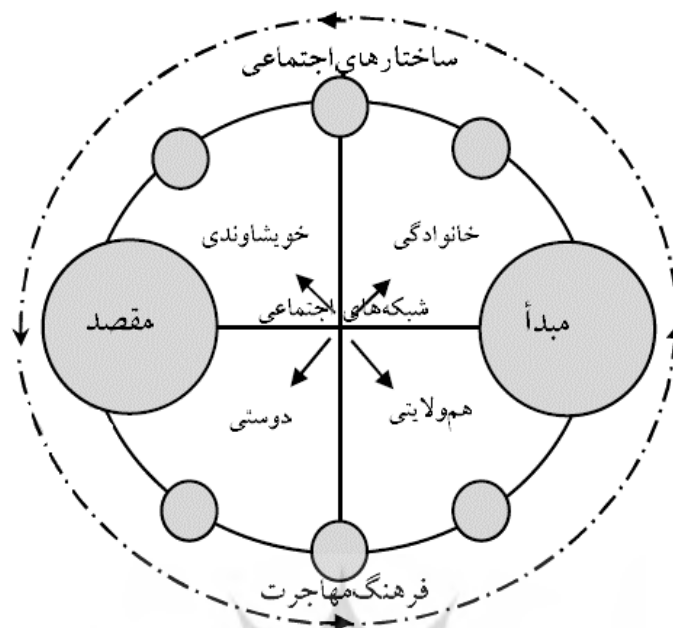
جدول ۱. خلاصه پیشینه مطالعاتی تحقیق

ردیف	پژوهشگر	توضیحات
۱	ساعی مهر ۱۳۸۳	مطالعات تجربی پیرامون سرمایه اجتماعی شبکه، با عنوان "بررسی سرمایه اجتماعی و فرهنگی و استقرار و مهاجرت" توسط ساعی مهر در سال ۱۳۸۳ در دانشگاه الزهرا تهران انجام شده است که به بررسی سرمایه اجتماعی شبکه افراد، یعنی روابط و حمایت‌های موجود در شبکه روابط اجتماعی و همچنین سرمایه‌های فرهنگی افراد و تأثیر این دو در مهاجرت آنان به تبریز پرداخته است. در این تحقیق سرمایه اجتماعی از دیدگاه تحلیل شبکه مورد بررسی قرار گرفته است و نقش شبکه روابط در مهاجرت افراد بررسی گردیده است (ساعی مهر، ۱۳۸۳).
۲	رضوانی و همکاران ۱۳۸۷	در مقاله‌ای با عنوان "نقش وجوه ارسالی و سرمایه‌گذاری مهاجران در توسعه روستایی (مورد: دهستان رامشه استان اصفهان)" با بررسی میزان وجوه ارسالی توسط مهاجران به این نتیجه رسیدند که درصد بالایی از وجوه دریافتی توسط خانوارهای روستایی صرف کالاهای مصرفی می‌شود این مسئله خود موجب افزایش رفاه ظاهری می‌گردد ولی وابستگی این روستاها به شهر را عمیق‌تر می‌نماید (رضوانی و همکاران، ۱۳۸۷).
۳	رجایی و صحنه ۱۳۹۴	همچنین مطالعه‌ای تحت عنوان "عوامل مؤثر بر شکل‌گیری شبکه‌های مهاجرتی در تهران. مطالعه موردی رامشه‌ای‌های مقیم تهران" که در فصلنامه آمایش جغرافیایی فضا به چاپ رسیده، توسط رجایی و صحنه در سال ۱۳۹۴ انجام شده است که به بررسی شبکه مهاجرین رامشه‌ای در تهران پرداخته و دلیل اصلی تمرکز آن‌ها در تهران را حفظ روابط قوی و مستحکم بین مهاجران دانسته است (رجایی و صحنه، ۱۳۹۴).
۴	منجیوار (۱۹۹۷)	در یک مطالعه تطبیقی، بر روی شبکه‌های خویشاوندی متمرکز شد و تحلیل‌های متفاوتی از رفتارهای اعضای خویشاوندی در میان گروه‌های مختلف مهاجران به دست آورد (Menjivar, 1997).
۵	هاردویک (۲۰۰۳)	او به شبکه‌های اجتماعی یک نام متفاوت داد، (شبکه‌های قومی) و پیشنهاد کرد که آن‌ها می‌توانند درونی باشند و وقتی که ارتباطات خاص بین یک یا چند گروه مشخص است و می‌تواند بیرونی باشند، وقتی که آن‌ها ارتباطات و پیوندهایی را با جهان بیرون فراهم می‌کنند (Hardwick, 2003: 134).
۶	شاه (۱۹۹۶)	او مدارکی از ۸۰۰ مهاجر در بخشی از کویت را به دست آورد و مشاهده کرد که جایی که شبکه‌های خویشاوندی بودند، مهاجرت به آنجا بیشتر و حمایت از مهاجران بیشتر بود و شغل‌های مناسب با درآمد خوب و سطح رضایتمندی در میان مهاجران به علت استفاده از شبکه‌ها بیشتر بود. شاه (۱۹۹۶) تلاش کرد یک دانش ویژه از نقش شبکه‌های غیررسمی (دوستان، خویشاوندان) در مهاجرت و سازگاری‌های بعد (متعاقب)، مهاجران که از جنوب آسیا به کویت مهاجرت کرده بودند را به دست آورد (Shah, 1996).

مهاجران اولیه به نواحی‌ای حرکت می‌کنند که بتوانند در آنجا سلامتی و راحتی در زندگی را به دست بیاورند. به‌رحال روابط میان فردی بین مهاجران غیر مهاجران و بین خود مهاجران منجر به توسعه شبکه اجتماعی و تکرار مهاجرت می‌گردد. روابط اجتماعی و انتقال اطلاعات، مهاجرت را بیشتر می‌کند. برخی خانواده‌ها مهاجرت را با راهبردهای اقتصادی خانواده ترکیب کرده‌اند (رجایی و صحنه، ۱۳۹۴: ۴۸). بدین ترتیب تحقیقات موجود در زمینه مهاجرت‌های بین‌المللی، به‌عنوان مثال مطالعه‌ای به‌وسیله مسی و اسپینوزا (۱۹۹۷) درباره مطالعه مهاجرت مکزیک‌ها نشان داد که

1. Menjivar
2. Hardwick
3. Shah

مهاجرت مکزیکی‌ها به واسطه سرمایه اجتماعی و روابط نزدیک در نواحی مقصد بسیار مستحکم شده است (Massey and Espinosa, 1997: 939-999).



شکل ۱. پویایی مفهوم شبکه اجتماعی و پیوستگی مفهومی آن با مفهوم مهاجرت

(مأخذ: محمودیان و اردهانی، ۱۳۹۱: ۱۱۶)

شبکه‌های مهاجرت

شبکه‌های مهاجرتی عبارت است از بستگی‌های بین افراد که مهاجران قبلی و بعدی و غیر مهاجران در مناطق مبدأ و مقصد را که از طریق بستگی‌های خویشاوندی، دوستی و منشأ اجتماعی مشترک، مرتبط می‌کند. این شبکه‌ها احتمال حرکت را افزایش می‌دهند، زیرا هزینه‌ها و خطرات حرکت را کاهش و بازدهی خالص مورد انتظار از مهاجرت را افزایش می‌دهند که افراد می‌توانند به‌موجب آن به شغل دیگری دسترسی یابند (Messi et al. 1995: 106). مسی شبکه‌های مهاجر را در مجموعه‌ای از روابط بین شخصی می‌داند که از طریق نسبت‌های خویشاوندی، دوستی و جامعه مبدأ مشترک، مهاجران را به مهاجران قبلی در مقصد و به غیر مهاجران در نواحی مبدأ پیوند می‌دهد (Messi, 1990: 7). در واقع، ارتباط‌ها و تماس‌های حاصل از این گونه شبکه‌ها، نوعی سرمایه اجتماعی به شمار می‌آید که افراد به‌وسیله آن به موقعیت‌های شغلی بهتر و احتمالاً آسان‌تری دست می‌یابند. به‌طور خلاصه، این رویکرد گویای آن است که داشتن ارتباط‌های غیررسمی در مناطق دیگر می‌تواند در شکل‌گیری تمایل افراد و احتمالاً در تصمیم‌گیری برای رسیدن به آن مؤثر شود (رجایی و صحنه، ۱۳۹۴: ۵۰). تصمیم به مهاجرت نیز اغلب تحت تأثیر مشارکت در شبکه‌های اجتماعی قرار دارد که افراد را در محل‌های جغرافیایی متفاوت به یکدیگر پیوند می‌دهد (Fizakli, 1999 Quoted from Ryan, 2009: 220). در واقع شبکه اجتماعی شبکه‌ای متشکل از افراد و گروه‌ها و ارتباطات بین آنهاست (اسلامی، ۱۳۹۱: ۲). شبکه مهاجرت را می‌توان ترکیبی از روابط بین اشخاص تعریف کرد که در آن مهاجران با خانواده یا دوستان خود در تعامل‌اند (Haug, 2010: 4). این شبکه‌ها در فهم الگوهای مهاجرت، استقرار، کارایی و ارتباط با وطن حیاتی هستند (Ryan, 2007: 296). شبکه‌های غیررسمی به مهاجران در هزینه‌های سفر، یافتن شغل یا لوازم ضروری کمک می‌رسانند آن‌ها مبنایی برای انتشار اطلاعات به‌منظور پشتیبانی یا کمک فراهم می‌کنند و فرآیند مهاجرت را

به واسطه کاستن از هزینه‌ها و خطرات احتمالی جابه‌جایی آسان‌تر می‌سازند (Haug, 2008: 588) این کارکردهای متنوع شبکه‌های اجتماعی موجب شده محققان اجتماعی نقش این شبکه‌ها را در مراحل گوناگونی از فرآیند مهاجرت، شامل موارد زیر مورد تأکید قرار دهند: تصمیم به مهاجرت، جهت‌یابی و تداوم جریان مهاجرت، ارتباط‌های فراملی، و الگوهای استقرار و الحاق (Hagan, 1998: 55).

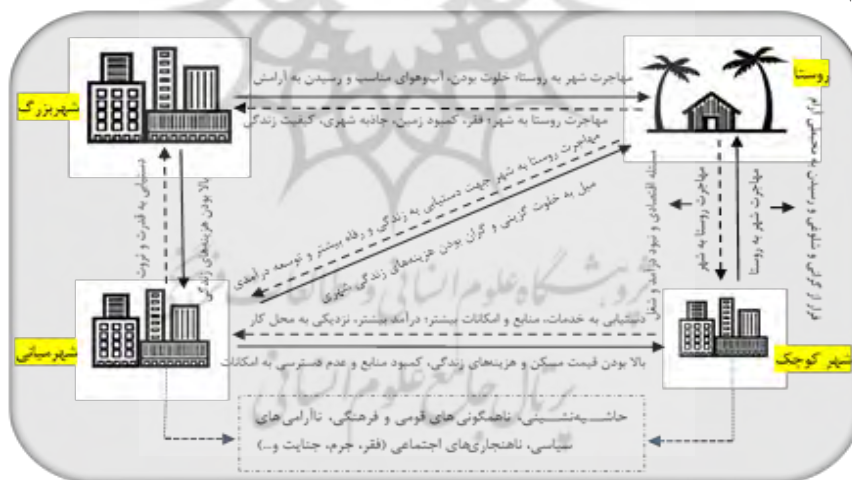
رهیافت شبکه اجتماعی به مهاجرت به‌عنوان فرآیند جمعی پویا می‌نگرد. این فرآیند بین شبکه‌های اجتماعی یا ارتباطات درون فردی همانند خویشاوندی، دوستی و جامعه سازمان‌دهی می‌شود. به عقیده مسی (۱۹۸۷) شش اصل اساسی که به روابط بین مهاجرت و شبکه‌های اجتماعی معنا می‌بخشد عبارت‌اند از:

۱- تغییر ساختاری، ۲- مهاجرت توده‌ای، ۳- راهبرد خانواده، ۴- فرآیند خود پایدار، ۵- اسکان، ۶- مهاجران برگشتی (Massey and et al, 1987: 53).

ریتیچی (۱۹۷۶) پنج فرضیه در ارتباط با اینکه چگونه شبکه‌های اجتماعی بر روی تصمیم‌گیری به مهاجرت تأثیر دارند، ارائه داد:

۱- فرضیه پیوستگی (همبستگی): طبق این فرضیه، هنگامی که شبکه‌های دوستی و خانوادگی در جامعه مبدأ افزایش یابد، مهاجرت کاهش می‌یابد.

۲- فرضیه تسهیل: این فرضیه بیان می‌کند که، شبکه‌های اجتماعی می‌توانند فرایند مهاجرت را تسهیل کنند، زیرا تماس‌های اجتماعی در این شبکه‌ها یک حمایت را، که می‌تواند قرض گرفتن پول یا کمک کردن برای یافتن شغل در مقصد باشد فراهم کند.



شکل ۲. فرآیند شکل‌گیری شبکه‌های مهاجرت و پیامدهای آن در فضای جغرافیایی

(مأخذ: قربانی سپهر، ۱۳۹۷: ۳۲۱)

۳- فرضیه اطلاعات: این فرضیه نشان می‌دهد که یک همبستگی بین گرایش به مهاجرت کردن به سوی خویشاوندان و دوستانی که در جای دیگر زندگی می‌کنند و آن‌هایی که اطلاعاتی را برای مهاجرت و زندگی کردن، می‌دهند وجود دارد. همچنین این نکته حائز اهمیت است که مهاجرت به‌طور مستقیم به‌طرف مکان‌هایی صورت می‌پذیرد که دارای تماس‌های اجتماعی با آن محل‌ها هستند.

۴- فرضیه تضاد: این فرضیه بیان می‌کند که اختلاف درون خانوادگی و درون اجتماع، در یک خانواده یا گروه، یک فاکتور مهم و محرک مهاجرت در میان اکثر گروه‌هاست.

۵- فرضیه تشویق (دلگرمی، تقویت): طبق این فرضیه اعضای خانواده به وسیله خویشاوندان مهاجر (یا عضوی از خانواده که مهاجرت کرده) برای یک دوره زمانی خاص تشویق می‌شوند. برای مثال زمانی که امنیت اقتصادی خانواده و درآمد خانواده در خطر کاهش قرار می‌گیرد (Stark, 1991: 75). هوگو (۲۰۰۰) معتقد است که از بین این فرضیات تنها سه فرضیه پیوستگی، تسهیل و تشویق قابل آزمون و بررسی هستند.

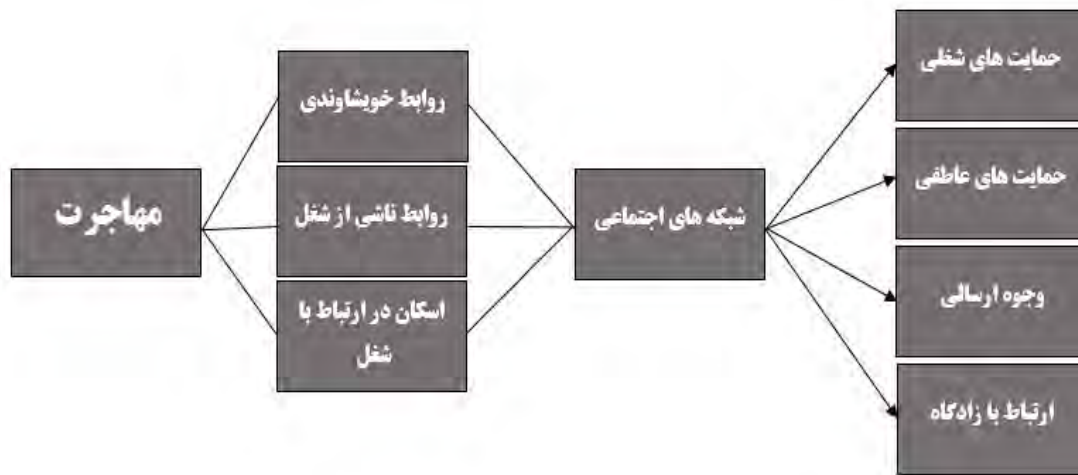
مهاجرت و وجوه ارسالی

پژوهش درباره مهاجرت و نقش مهاجرت در توسعه، به طور جدی از دهه ۱۹۹۰ آغاز شد که هر ساله بر تعداد پژوهش‌ها درباره این موضوع افزوده می‌شود. البته آنچه بیشتر در سطوح بین‌المللی در زمینه مهاجرت مطرح می‌شود، مهاجران کارگران روستایی است که برای یافتن شغل مناسب مهاجرت کرده و همواره برای خانواده خود که در روستا سکونت دارند، وجوهی را ارسال می‌کنند (رضوانی و شاه‌چراغ، ۱۳۹۰: ۱۱۲). افزایش توجه به موضوع وجوه ارسالی در این چند سال اخیر به افزایش حجم ارسال این وجوه به کشورهای کم‌درآمد و نقش آن در توسعه اقتصادی مناطق دریافت‌کننده مربوط می‌شود. چندین تعریف از وجوه ارسالی وجود دارد که از آن جمله است: وجوه ارسالی انتقال پول نقد از مکانی به مکان دیگر است (رضوانی و رجایی، ۱۳۸۶: ۱۶۰). همچنین، چنان‌که وان دیوم (۲۰۰۱) یادآور می‌شود، انواع مختلفی از وجوه ارسالی وجود دارد که می‌توان آن را تشخیص داد: بین‌المللی یا داخلی، جمعی یا انفرادی، رسمی یا غیررسمی و نقدی یا غیرنقدی (Van Doom, 2001: 68). وجوه ارسالی یا برگشت سرمایه به روستا نشان‌دهنده توجه مهاجران به مبدأ خود است. این جریان آن‌ها را به افراد باقی‌مانده در روستا پیوند می‌دهد (رضوانی و رجایی، ۱۳۸۶: ۱۶۰). صندوق بین‌المللی توسعه کشاورزی بیان می‌کند در سال ۲۰۱۵ نزدیک به ۲۵۰ میلیون مهاجر اقتصادی در خارج از کشورشان حدود ۴۵۰ میلیارد یورو وجوه ارسالی به خانواده‌هایشان ارسال نموده‌اند. فرستادن وجه برای خانواده مهاجران بسیار سخت است و اغلب نمایانگر بیش از ۵۰ درصد از درآمد آن‌هاست. این سرمایه به خانواده‌ها این اجازه را می‌دهد که نیازهای اساسی مانند غذا، مسکن، سلامتی و آموزش را فراهم کنند. همچنین به آن‌ها کمک می‌کند تا بتوانند استاندارد سطح معاش زندگی خود را افزایش دهند. آن‌ها می‌توانند از اساس، جامعه خود را بازسازی کنند و جرقه‌های توسعه اقتصادی و پایداری ضروری برای امید به آینده را باعث گردند (IFAD, 2015: 19).

در جمع‌بندی مطالب ذکر شده در مبانی نظری باید عنوان کرد که افراد (مهاجرین) حمایت‌های متنوعی را از اعضای شبکه خود دریافت می‌کنند. مطالعات گسترده در مورد حمایت اجتماعی نشان داده است که خویشاوندان (دور و نزدیک)، دوستان، همسایگان و همکاران منابع مهمی می‌باشند که می‌توان در صورت نیاز به آن‌ها مراجعه کرد. پیوندهای گوناگون، حمایت‌های اجتماعی متنوعی را برای اعضای شبکه فراهم می‌سازند. به عبارت دیگر، با تنوع روابط، افراد به طیف وسیعی از حمایت‌های مختلف دست می‌یابند. حمایت‌های اجتماعی مهاجران را قادر می‌سازد تا توانایی رویارویی با مشکلات روزمره و بحران‌های زندگی در مقصد را داشته باشند. نمودار شماره (۱) مدل تحلیلی پژوهش را نشان می‌دهد:

¹. Van Doom

² International Fund for Agricultural Development (IFAD)



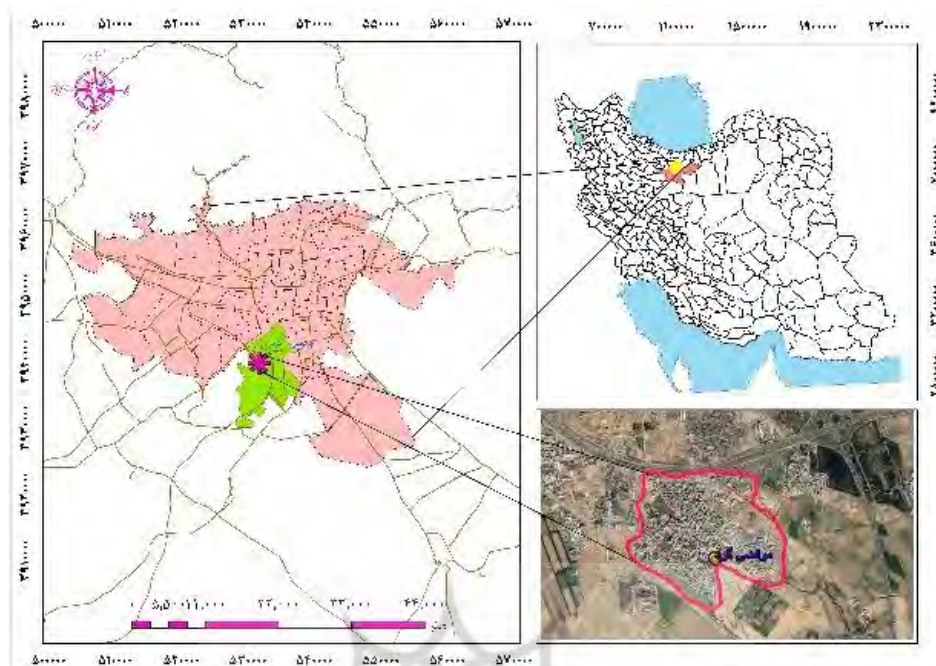
شکل ۳. مدل مفهومی پژوهش

روش‌شناسی

پژوهش حاضر به لحاظ روش از نوع توصیفی - تحلیلی، شیوه جمع‌آوری اطلاعات اسنادی و میدانی از نوع تحقیقات کمی است. سال انجام این پژوهش و مطالعات میدانی آن سال ۱۳۹۵ بوده است. در این تحقیق شبکه اجتماعی آق‌قلایی‌ها در روستای مرتضی‌گرد تهران مورد بررسی قرار گرفته، به همین منظور از روش‌های میدانی شامل پرسشنامه استفاده شد. جامعه آماری این تحقیق آق‌قلایی‌های مقیم روستای مرتضی‌گرد می‌باشند. بر این اساس واحد تحلیل شبکه‌های اجتماعی در این تحقیق به صورت نمونه‌گیری تصادفی ۲۴۳ نفر از افراد بالای ۱۸ سال مهاجرین ساکن در آن، بر اساس فرمول کوکران انتخاب گردید که به صورت حضوری پرسشنامه تکمیل شد. جهت تعیین پایایی سؤال‌های پرسشنامه از ضریب آلفای کرونباخ استفاده شد. در این تحقیق، آلفای کرونباخ برای سؤال‌های کیفی ۰/۷۸۳ به دست آمد. سنجش روایی (اعتبار)، صوری سؤالات با استفاده از نظرات اساتید راهنما و مشاور ارزیابی و مورد تأیید قرار گرفته و سپس بر اساس مبانی نظری تحقیق، شاخص‌ها و متغیرهای شبکه اجتماعی آق‌قلایی‌ها (شامل وجوه ارسالی به مبدأ، حمایت شغلی و عاطفی اعضاء به یکدیگر، ارتباط با زادگاه) مورد بررسی داده شدند. در نهایت تجزیه و تحلیل اطلاعات با استفاده از نرم‌افزار SPSS و آمار توصیفی (فراوانی، درصد و میانگین) و آمار استنباطی (کای اسکوئر، آزمون t) انجام گرفت.

روستای مرتضی‌گرد در ۳۵ درجه و ۳۶ دقیقه عرض شمالی و ۵۱ درجه و ۲۱ دقیقه طول شرقی واقع شده است این روستا از توابع شهرستان تهران، بخش آفتاب و دهستان خلایزیر است. این روستا از شمال به اتوبان آزادگان (با فاصله ۱۰۰ متر فاصله)، از سمت شرق به دهستان خلایزیر (با ۲ کیلومتر فاصله)، از سمت غرب به علی‌آباد (با ۲ کیلومتر فاصله) از سمت جنوب به اراضی عباس‌آباد (با ۱ کیلومتر فاصله) محدود می‌شود. همچنین این روستا در حریم منطقه ۱۹ تهران (ناحیه ۴) قرار دارد. در گذشته قلعه‌ای به نام "مرتضی‌گرد" بوده که به مرور زمان به مرتضی‌گرد تبدیل شده است و نام محل نیز از آن گرفته شده است. تاریخ شفاهی بومیان مرتضی‌گرد نشان می‌دهد که قبلاً سکونتگاه اهالی فقط در داخل قلعه بوده و به مرور زمان و با آمدن اقوام آذری‌زبان به این محل به تدریج به بیرون قلعه راه یافته و در حواشی آن سکنی گزیده‌اند. تا گذشته‌ای نه‌چندان دور اطراف مرتضی‌گرد پر از باغات و مزارع بوده و اهالی آن به کشت و کار مشغول بودند ولی با گسترش شهرنشینی و

افزایش جمعیت از سال ۱۳۸۷ به بعد کلیه این باغ‌ها و فضاها از بین رفته و جای خود را به ساخت‌وسازهای مسکونی و آپارتمان‌های چندطبقه داده‌اند.



شکل ۴. موقعیت جغرافیایی محدوده مورد مطالعه

در سرشماری سال ۱۳۶۵ جمعیت روستای مرتضی گرد ۱۰۸۷ نفر بوده است که در آخرین آمار موجود از خانه بهداشت (۱۳۹۴) به ۱۶۶۹۵ نفر افزایش یافته است. در طول ۲۹ سال گذشته جمعیت روستا تقریباً ۱۵ برابر افزایش یافته است. نرخ رشد روستای مرتضی گرد در دوره ۱۳۷۵-۱۳۶۵ برابر با ۴/۹۸ درصد بوده است و در دوره ۱۳۹۰-۱۳۷۵ به ۱۱/۳۳ درصد رسیده و در دوره ۱۳۹۴-۱۳۹۰ نرخ رشد روستا به ۱۷/۲۰ درصد افزایش شدیدی داشته است. مهم‌ترین دلیل افزایش جمعیت روستا جابه‌جایی و مهاجرت از سایر نقاط کشور به این روستا است.

جدول ۲. تعداد جمعیت و خانوار روستای مرتضی گرد طی دوره‌های مختلف سرشماری

سال	مرد	زن	کل	خانوار
۱۳۶۵	۵۸۳	۵۰۴	۱۰۸۷	۱۹۹
۱۳۷۵	۸۹۸	۸۸۴	۱۷۶۸	۳۴۴
۱۳۸۹	۳۶۳۷	۳۳۹۳	۷۰۳۰	۱۸۰۰
۱۳۹۰	۴۶۰۴	۴۲۴۲	۸۸۴۶	۲۴۴۰
۱۳۹۱	۵۴۹۸	۵۴۲۸	۱۰۹۲۶	۲۷۶۹
۱۳۹۲	۶۳۲۸	۵۸۸۴	۱۲۲۱۲	۳۳۸۰
۱۳۹۴	۸۴۲۲	۸۱۷۳	۱۶۶۹۵	۴۳۲۷

مأخذ: سرشماری نفوس و مسکن مرکز آمار، ۱۳۹۰، خانه بهداشت مرتضی گرد، ۱۳۹۵

یافته‌های پژوهش**سابقه و روند مهاجرت و چگونگی تشکیل شبکه اجتماعی مهاجران**

عمده‌ترین مهاجران مرتضی گرد از شهرستان‌های استان اصفهان و لرستان و گلستان و اقوام آذری‌زبان از اردبیل و همدان به این محل هستند که به مرور طی چند سال اخیر قومیت آذری‌زبان و ترکمن که از اردبیل و زنجان و تبریز و آق‌قلا می‌باشند، در این روستا بیشتر گردیده و از سال ۱۳۸۷ به بعد سیر رشد جمعیت بشدت بیشتر گردیده است. روستای مرتضی گرد دارای سه محله به نام‌های ترک آباد، مرتضی گرد و قلعه است، اهالی این روستا را ترکیبی از اقوام آذری، همدانی، لر و ترکمن تشکیل می‌دهند. اقوام آذری در شغل‌های کارتن‌سازی، قالب‌سازی و مشاور املاکی مشغول به فعالیت هستند و ترکمن‌ها (آق‌قلایی‌ها) غالباً در صنف مبل‌سازی و رویه‌کوبی مبل در داخل روستا مشغول به کار هستند. از مدت حضور اولین گروه‌های مهاجر وارد شده آق‌قلایی حدود ۱۲ سال می‌گذرد. سپس به مرور این شبکه گسترش یافته و مهاجران از نظر مکانی به یکدیگر نزدیک شده‌اند و اکثریت قاطع اعضای شبکه در یک مکان سکونت پیدا کرده‌اند. البته نوع مهاجرت از مبدأ برای اعضاء متفاوت بوده است، به این صورت که تعدادی به صورت مهاجرت دومرحله‌ای به تهران مهاجرت نموده و پس از مدتی سکونت در آنجا و شاغل شدن در شغل‌های گوناگون با تشویق شبکه وارد مرتضی گرد شده‌اند. ولی قسمت اعظم دیگر مهاجرت تک‌مرحله‌ای و به صورت مستقیم از مبدأ به سوی مرتضی گرد داشته‌اند. بررسی ویژگی‌های جمعیت شناختی شبکه آق‌قلایی‌ها نشان می‌دهد که بیشترین آن‌ها خاستگاه روستایی داشته، به طوری که بیش از ۹۰ درصد مهاجران مبدأ سکونتی‌شان یکی از مناطق روستایی آق‌قلا بوده است و بیشتر این مهاجران قبل از مهاجرت به شغل کشاورزی مشغول بوده‌اند و با مهاجرت به مرتضی گرد در کارگاه‌های مبل‌سازی متعلق به اعضاء با سابقه شبکه به کار گرفته شده‌اند.

ویژگی‌های جمعیت شناختی نمونه مطالعاتی

میانگین سنی پاسخگویان بر اساس یافته‌های تحقیق پرسشنامه حدود ۳۱ سال است و میانگین سابقه‌ی اقامت افراد نمونه در روستای مرتضی گرد حدود ۷ سال است. از میان پاسخگویان ۹۶ نفر (حدود ۴۰ درصد) زیر ۳۰ سال داشته یعنی ۱۶ درصد جوان بوده و ۱۲۶ نفر (۵۲ درصد) نیز بین ۳۰ تا ۵۰ سال سن داشتند و میان سالان را تشکیل می‌دادند همچنین ۲۱ نفر (۸ درصد) از پاسخگویان بالای ۵۰ سال داشتند. سطح سواد پاسخگویان نشان می‌دهد که ۲۹ درصد پاسخگویان دارای تحصیلات ابتدایی، ۴۸ درصد دارای تحصیلات سیکل و راهنمایی و ۱۹ درصد دارای تحصیلات دیپلم و ۴ درصد نیز دارای تحصیلات فوق‌دیپلم بوده‌اند. میانگین درآمد سرپرستان خانوار مهاجر حدود یک میلیون و صد هزار تومان و افراد تحت تکفل خانوار مهاجر به طور میانگین ۳ نفر است.

حمایت شغلی و عاطفی مهاجران از یکدیگر

در مطالعاتی که بر چگونگی انتخاب مقصد توسط مهاجرین متمرکز است، ارتباط با اقوام و دوستان به عنوان مهم‌ترین مکانیزمی که افراد به وسیله آن مقاصد بالقوه را می‌شناسند، مورد توجه قرار گرفته است. زیرا وجود اقوام یا دوستان در مقصد اطلاعاتی را در اختیار مهاجران بالقوه قرار می‌دهد. بدین سبب مهاجران سعی می‌کنند. مقاصدی را انتخاب کنند که در آن خویشاوند، آشنا و یا دوستی داشته باشند زیرا آن‌ها به مهاجرین کمک خواهند کرد تا در مقصد، مکان و شغلی برای خود دست‌وپا کنند. بر اساس یافته‌های تحقیق، بیش از ۶۱ درصد از مهاجرین قبل از مهاجرت به مرتضی گرد توسط اقوام و آشنایان تشویق به مهاجرت به این محل شده‌اند. همچنین ۹۲ درصد از پرسش‌شوندگان در پاسخ به

این سؤال که آیا در زمان مهاجرت آشنا یا فامیلی در این روستا داشته‌اید، گزینه بله را پاسخ داده‌اند و در پاسخ به این سؤال که اگر آشنا یا خویشاوندی در این روستا نداشتید بازهم تصمیم به مهاجرت به این محل می‌گرفتید، ۷۸ درصد از پاسخ‌دهندگان گزینه خیر را انتخاب نموده‌اند که نشان‌دهنده سطح حمایت بالای شبکه است.

جدول ۳. میزان حمایت عاطفی در شبکه اجتماعی مهاجران آق‌قلایی

شباهت شغلی	مشاهدات	میانگین	انحراف معیار	مقدار F	سطح معناداری (sig)
بلی	۲۱۲	۲/۹	۰/۴۲۳	۹۲/۰۲	۰/۰۰۰
خیر	۳۱	۲/۱	۰/۸۴۲		

مأخذ: یافته‌های تحقیق، ۱۳۹۸

شبکه خویشاوندی منبعی مهم و غنی است که افراد در زمان نیاز می‌توانند به آن تکیه کنند. حمایت خویشاوندان و دوستان بخصوص خویشاوندان نزدیک، پایا و قابل اعتماد است. بر اساس یافته‌های تحقیق، ۸۵ درصد از پرسش‌شوندگان در پاسخ به این سؤال که آیا دریافتن شغل شما دوستان و خویشاوندان نقش داشته‌اند، گزینه بلی را انتخاب نموده‌اند و ۶۴ درصد آنان از انتخاب این شغل رضایت نسبی داشته‌اند.

جدول ۴. میزان حمایت شغلی در شبکه اجتماعی مهاجران آق‌قلایی

شرح	بلی		خیر		آزمون کای اسکوتر	سطح معناداری
	تعداد	درصد	تعداد	درصد		
نقش دوستان و خویشاوندان دریافتن شغل در مقصد	۲۰۷	۸۵	۳۶	۱۵	۱۴۲	۰/۰۰۲
رضایت از شغل در مقصد	۱۵۵	۶۴	۸۸	۳۶	۱۱۹	۰/۰۰۰

مأخذ: یافته‌های تحقیق، ۱۳۹۸

برای شناخت رابطه بین شبکه مهاجرت (به‌عنوان متغیر وابسته) با شباهت شغلی (به‌عنوان متغیر مستقل دوجویی) از آزمون T استفاده شده است. خلاصه یافته‌های آزمون در جدول شماره ۵ آورده شده است. مطابق با جدول، سطح شبکه مهاجرتی فرد با شباهت شغلی او در ارتباط است و با احتمال ۹۹ درصد می‌توان گفت، شباهت شغلی و داشتن شغل هم‌راستا با سایر مهاجران با سطح شبکه مهاجرتی در مقصد دارای ارتباط است.

جدول ۵. آزمون میانگین شبکه مهاجرتی بر حسب شباهت شغلی جامعه نمونه آق‌قلایی‌ها در تهران

شرح	بلی		خیر		آزمون کای اسکوتر	سطح معناداری
	تعداد	درصد	تعداد	درصد		
تشویق به مهاجرت از طرف بستگان و آشنایان ساکن در مقصد	۱۴۸	۶۱	۹۵	۳۹	۱۳۳	۰/۰۰۰
آشنایی قبلی با مقصد مهاجرت	۲۲۴	۹۲	۱۹	۸	۱۶۸	۰/۰۰۱

مأخذ: یافته‌های تحقیق، ۱۳۹۸

میزان ارتباط مهاجران با زادگاه خود

با توجه به آنچه در مبانی نظری شرح داده شد ارتباط مهاجران با مبدأ و ارتباط با ساکنان آن در شکل‌گیری شبکه مهاجرت و تکرار شبکه مهاجران تأثیرگذار هستند. مهاجران با مراجعات منظم خود به مبدأ، نه تنها با ساکنان، خویشاوندان و اعضای خانواده خود ارتباط برقرار می‌کنند بلکه با دیگر مهاجران که به روستا مراجعت می‌کنند در ارتباط هستند. ارتباط با مبدأ سبب استحکام روابط آن‌ها در مقصد می‌گردد. از طرفی استمرار روابط با مبدأ شبکه مهاجرت را تقویت و زمینه را برای مهاجرت سیرین‌تر می‌سازد. بررسی‌ها نشان می‌دهد که روابط مهاجران با روستاهای خود به سه صورت هفتگی، ماهانه، و سالانه انجام می‌گیرد. در این میان ۶۴ درصد مهاجران به صورت ماهانه، ۲۱ درصد به صورت هفتگی و ۱۲ درصد به صورت سالانه با زادگاه خود در ارتباط هستند.

جدول ۶. میزان روابط مهاجران آق‌قلایی در روستای مرتضی گرد با زادگاه خود

ارتباط	مفتگی		ماهانه		سالانه		جمع	
	تعداد	درصد	تعداد	درصد	تعداد	درصد	تعداد	درصد
۲۴۳	۵۲	۲۱	۱۵۵	۶۴	۳۶	۱۵	۲۴۳	۱۰۰

مأخذ: یافته‌های تحقیق، ۱۳۹۸

وجوه ارسالی مهاجران

به تازگی جریان وجوه ارسالی از سوی مهاجران برای توسعه مناطق مهاجر فرست مورد توجه اساسی قرار گرفته است. در این میان، محققان و سیاست‌گذاران معتقدند وجوه ارسالی فرستاده شده از سوی مهاجران در کاهش فقر و بهبود زندگی خانواده‌ها نقش حیاتی ایفا می‌کند. چندین تعریف از وجوه ارسالی وجود دارد که از آن جمله است: وجوه ارسالی انتقال پول نقد از مکانی به مکان دیگر است. بر اساس یافته‌های تحقیق، ۶۲ درصد از مهاجران آق‌قلایی ساکن در مرتضی گرد برای خانواده‌های خود وجوهی را ارسال می‌کنند که ۷۳ درصد از افراد به صورت هفتگی برای خانواده خود در آق‌قلا وجه ارسال می‌کنند. میانگین وجوه ارسالی ۴۶۰ هزار تومان به صورت ماهانه است که بر اساس میانگین درآمد ماهانه که رقم حدود ۱ میلیون و صد هزار تومان است، به طور متوسط ۴۲ درصد از درآمد ماهانه صرف وجوه ارسالی می‌شود.

جدول ۷. تعداد افراد و نحوه ارسال وجوه به مبدأ مهاجرت

شرح	وجوه ارسالی به زادگاه		نحوه ارسال وجوه ارسالی	
	بلی	خیر	هفتگی	ماهانه
تعداد	۱۵۱	۹۲	۱۷۸	۶۵
درصد	۶۲	۳۸	۷۳	۲۷

مأخذ: یافته‌های تحقیق، ۱۳۹۸

نتیجه‌گیری

در ادبیات جامعه‌شناسی مهاجرت، شبکه‌های اجتماعی غیررسمی اهمیت دارند و عقیده بر این است که پیوندهای میان شخصی فرصت‌هایی را برای تبادل اطلاعات و تصمیم‌گیری و فرصتی را برای حمایت اجتماعی و اقتصادی از اعضای شبکه فراهم می‌آورد. در این میان، پیوندهای فردی میان اعضای شبکه‌های خویشاوندی، دوستی، همسایگی و همکاری سهم بسزایی دارد. تحقیق حاضر سعی کرده با تکیه بر ابعاد ساختاری، تعاملی و کارکردی شبکه‌های دوستی، خویشاوندی، همکاری و همسایگی ۲۴۳ خانوار برگزیده مهاجر آق‌قلایی ساکن در روستای مرتضی گرد تهران، تصویر روشنی از شبکه اجتماعی این مهاجران ترسیم کند. به‌علاوه، سعی کرده با تکیه بر داده‌های یک تحقیق پیمایشی در این روستا، توصیفی واقع‌نگار از خصوصیات اجتماعی جمعیتی شبکه آق‌قلایی‌ها ارائه نماید. نتایج تحقیق حاضر نشان داد که اکثریت مهاجران آق‌قلا در این روستا فاقد ملک مسکونی می‌باشند و غالباً در محل کار اقامت دارند. میانگین مدت اقامت آن‌ها در این روستا ۷ سال است و شبکه‌های اجتماعی مهاجران از نظر مکانی به یکدیگر نزدیک‌اند و اکثریت قاطع اعضای شبکه در یک مکان (مرتضی گرد) سکونت دارند. این در حالی است که مرتضی گرد به‌عنوان یک سکونتگاه غیررسمی شناخته می‌شود و از ویژگی بارز آن کیفیت زیست پایین، خدمات اندک، ضعف زیربنای شهری و تراکم بالای جمعیتی در آن است. در جمع‌بندی کلی می‌توان به دو نتیجه عمده این تحقیق اشاره کرد: نخست اینکه شبکه خویشاوندی نسبت به دیگر شبکه‌های اجتماعی، از اهمیت ویژه‌ای برخوردار است و می‌توان گفت که نقش مهم‌تری در سازگاری مهاجران با وضعیت جامعه میزبان ایفا می‌نماید؛ به‌طوری‌که در موقعیت‌های دشوار بیشترین حمایت را برای خویشاوندان در میان اعضای شبکه فراهم می‌کند. همان‌گونه که دریافته تحقیق به آن اشاره گردید، ۸۵ درصد اعضای شبکه شغل خود را از طریق خویشاوندان یافته و مشغول به کار شده‌اند و نکته دوم وابستگی به زادگاه این شبکه‌ها است بر اساس یافته‌های تحقیق ۷۰ درصد اعضاء برنامه آتی خود را بازگشت به زادگاه خود بیان داشته‌اند و هدف از مهاجرت به این محل را مسائل و مشکلات اقتصادی در مبدأ از جمله مسئله اشتغال بیان کرده‌اند که نشان‌دهنده مهاجرپذیری موقتی شبکه‌های مختلف در این روستا است که در هر دوره میزبان این شبکه‌ها بوده است. شایان یادآوری است که نتایج پژوهش حاضر با نتایج دیگر تحقیقات انجام‌شده در این زمینه به‌ویژه پژوهش‌های ذکرشده در پیشینه تحقیق قابل تطبیق است؛ برای نمونه بر اساس نتایج شاه (۱۹۹۶)، در مناطقی که شبکه‌های خویشاوندی وجود دارد، مهاجرت به آنجا بیشتر و حمایت از مهاجران بیشتر است و شغل‌های مناسب با درآمد خوب و سطح رضایتمندی در میان مهاجران به علت استفاده از شبکه‌ها بیشتر بوده است. همچنین رجایی و صحنه (۱۳۹۴)، شبکه‌های اجتماعی مهاجرین را سبب حفظ روابط قوی و مستحکم بین مهاجرین و کمک به سایر مهاجرین برای یافتن شغل و مسکن و حفظ روابط با زادگاه می‌دانند. در پایان پیشنهادهایی برای حفظ و بقای شبکه و تأثیرگذاری مثبت آن بر مهاجران و نیز اثرات این شبکه بر روستاهای مبدأ (زادگاه) ارائه می‌شود:

۱- مهاجران روستایی ساکن شهرها، در صورت ارتباط مؤثر با یکدیگر و با ساکنان روستاها، می‌توانند به‌صورت نیرویی کارآمد برای توسعه و عمران روستایی ایفای نقش کنند. در این راستا، نهادسازی و انجام اقدامات منسجم و تشکیلاتی، چه از سوی خود مهاجران و چه به‌طور مشترک از سوی مهاجران و ساکنان روستاها، برای رشد و توسعه درون‌زای نواحی روستایی بسیار مهم و ضروری به نظر می‌رسد.

- ۲- از پتانسیل‌های شبکه‌های اجتماعی مهاجرین در توسعه سکونتگاه‌های روستایی مقصد و حتی توسعه شهرستان‌ها استفاده شود.
- ۳- با توجه به اینکه اکثر مهاجرین آق‌قلایی برنامه آتی خود را بازگشت به زادگاه خود بیان داشته‌اند و هدف از این مهاجرت را مسائل و مشکلات اقتصادی در مبدأ از جمله مسئله اشتغال بیان کرده‌اند، پیشنهاد می‌شود در مبدأ تسهیلاتی از جمله وام‌های درازمدت و کم‌بهره برای این مهاجرین در نظر گرفته شود.
- ۴- توجه به آموزش روستاییان در مبدأ مهاجرت از طریق مراکز فنی و حرفه‌ای به منظور ارتقای ظرفیت‌های مهارتی و توانمندی آنان، همراه با ارائه مدارک معتبر و قانونی به آنان.

منابع

- اکرامی حصار، معصومه. ۱۳۸۷. بررسی شبکه‌های اجتماعی مهاجرین و تأثیر آن بر مهاجرین و منطقه مهاجر فرست مطالعه موردی: مهاجرین روستاهای حصار و نامق ساکن در شهر مشهد. پایان‌نامه کارشناسی ارشد به راهنمایی حسین ایمانی جاجرمی، گروه علوم اجتماعی، دانشکده علوم اجتماعی دانشگاه تهران.
- اسلامی، مروارید. ۱۳۹۱. بررسی شبکه‌های اجتماعی و تأثیرات آن‌ها بر ابعاد مختلف زندگی. نخستین کنگره ملی فضای مجازی و آسیب‌های اجتماعی نوپدید.
- باستانی، سوسن و ساعی مهر، منیره. ۱۳۸۶. سرمایه اجتماعی و مهاجرت و استقرار در شهرهای بزرگ: مورد شهر تبریز، مجله جامعه‌شناسی ایران، دوره هشتم، شماره ۱، بهار ۱۳۸۶، صص ۱۶۷-۱۳۶.
- حسن‌زاده، داود. ۱۳۸۹. نقش شبکه‌های مهاجرت در توسعه فیزیکی اسلامشهر. پایان‌نامه کارشناسی ارشد به راهنمایی مهدی قرخلو، دانشکده جغرافیا، دانشگاه تهران.
- رجایی، سیدعباس و بهمن صحنه. ۱۳۹۴. عوامل مؤثر بر شکل‌گیری شبکه‌های مهاجرتی در تهران، مطالعه موردی: رامشه‌ای‌های مقیم تهران. مجله آمایش جغرافیایی فضا، سال پنجم، شماره ۱۸، صص ۶۳-۴۷.
- رستمعلی زاده، ولی اله. ۱۳۸۷. شبکه‌های اجتماعی و انجمن‌های زادگاهی و اثرات آن بر توسعه روستایی، مطالعه موردی: دریانی‌های تهران. رساله کارشناسی ارشد، گروه مطالعات توسعه دانشکده علوم اجتماعی، دانشگاه تهران.
- رستمعلی زاده، ولی اله و فیروزآبادی، سید احمد. ۱۳۹۲. نقش سرمایه اجتماعی در شکل‌گیری نهادهای پایدار مهاجرین. مجله علمی پژوهشی مطالعات توسعه اجتماعی در ایران، شماره چهارم، صص ۱۳۱-۱۴۵.
- رضوانی، محمدرضا، اکبریان رونیزی، سعید رضا و سیدعباس رجایی. ۱۳۸۷. نقش وجوه ارسالی و سرمایه‌گذاری مهاجران در توسعه روستایی مورد: دهستان رامشه (شهرستان اصفهان). پژوهش‌های جغرافیای انسانی شماره ۶۶، صص ۱-۱۶.
- رضوانی، محمدرضا و سیدعباس رجایی. ۱۳۸۶. مهاجران و نقش آن‌ها در توسعه و عمران روستایی: مطالعه موردی دهستان رامشه در شهرستان اصفهان. فصلنامه روستا و توسعه. سال ۱۰. شماره ۱. صص ۱۵۶-۱۸۰.
- رضوانی، محمدرضا و سیدمحبوبه شاه‌چراغ. ۱۳۹۰. پیوندهای روستایی - شهری، شبکه‌های مهاجرت و توسعه روستایی (مورد مطالعه: ناحیه دهلا استان اصفهان). فصلنامه توسعه روستایی، دوره سوم، شماره ۱. صص ۱۰۸-۱۳۰.
- ساعی مهر، منیره (۱۳۸۳). بررسی سرمایه اجتماعی و فرهنگی و استقرار و مهاجرت در شهر تبریز. پایان‌نامه کارشناسی ارشد دانشگاه الزهرا.
- عبری، موسی. ۱۳۹۳. جامعه‌شناسی توسعه از اقتصاد تا فرهنگ. تهران: انتشارات سمت، چاپ دوم.

- فیلد، جان. ۱۳۸۶. سرمایه اجتماعی. ترجمه غلامرضا غفاری و حسین رضایی، تهران: انتشارات کویر.
- قربانی سپهر، آر.ش. ۱۳۹۷. تبیین مفهوم و قلمرو جغرافیای سیاسی فضای شهر. پایان‌نامه کارشناسی ارشد، به راهنمایی محسن جان‌پرور، دانشگاه فردوسی مشهد.
- قربانی، مهدی، عوض پور، لیلا و محمدامین خراسانی. ۱۳۹۴. تحلیل و ارزیابی سرمایه اجتماعی شبکه‌های خرد توسعه در راستای توسعه پایدار محلی مطالعه موردی: پروژه بین‌المللی RFLDL، شهرستان سرایان. پژوهش‌های روستایی، دوره ۶. شماره ۳. صص ۵۴۵-۵۶۶.
- محمودیان، حسین و علی قاسمی اردهائی. ۱۳۹۱. شبکه‌های اجتماعی مهاجران و بازتولید فرهنگ مهاجرت در مناطق روستایی: مطالعه‌ی کیفی بر جریان‌های مهاجرت از استان آذربایجان شرقی به استان تهران. فصلنامه توسعه روستایی، دوره چهارم، شماره ۱. صص ۱۱۰-۱۲۸.
- هراثینی، مصطفی، انبارلو، مسعود و عقیل اجاق. ۱۳۹۵. مروری بر اسکان غیررسمی و شاخص‌های آن؛ چالش‌ها و راهکارها (مطالعه موردی محله مرتضی گرد تهران). اولین همایش بین‌المللی اقتصاد شهری، انجمن علمی اقتصاد شهری، تهران، ایران.
- یوسفی، علی، موسوی، سیدمهدی و آمنه سادات حسینی. ۱۳۹۱. شبکه اجتماعی مهاجران افغان در مشهد مورد پژوهش: مهاجران ساکن شهرک گلشهر. مسائل اجتماعی ایران، سال چهارم، شماره ۱. صص ۲۱۳-۲۳۹.
- یرون، بروگمن. ۱۳۸۹. درآمدی بر شبکه‌های اجتماعی. ترجمه خلیل میرزایی، تهران: انتشارات جامعه‌شناسان، چاپ اول.
- Barrett, N. 2009. **The Case for immigrant integration**, PM. Public management 4; ABI / Inform Global. pg.22
- Bastani, S. 2007. **Family Comes First: Men's and Women's Personal Networks in Tehran**, Social Networks, 29 (3): 357-374.
- Borgatti, P, Ajay Mehra, Daniel J. Brass & Giuseppe, L. 2009. **Network Analysis in the Social Sciences**, Science, 323: 892-93.
- Bott, E. 1971. **Family and Social Network Roles, Norms, and External Relationships in Ordinary Urban Families**, London: Tavistock Publications.
- Burhis, R. 2009. **Acculturation orientations and social relations between immigrant and host community members in California**, Journal of cross – cultural psychology 40; 443
- De Bruyn, T. & Wets, J. 2006. **Remittances in the Great Lakes Region, Prepared for IOM (International Organization for Migration)**. Leuven: Katholieke Universities.
- De Haas, H. 2003. **Migration and Development in Southern Morocco. The Disparate Socio-Economic Impacts of Out-Migration on the Todgha Oasis Valley**. Ph.D. Thesis, Radboud University, Nijmegen.
- Garip, F. 2007. **from migrant social community development: A relation Account of migration, remittances and inequality**, a dissertation presented to the faculty of Princeton University in candidacy for the degree of doctor philosophy, Department of Sociology
- Hagan, Jacqueline M. 1998. **Social Network, gender, and immigrant incorporation: Resources and constraints**. American sociological Review 63: 55-67
- Haug, S. 2010. **Migration and Return Migration: the Case of Italian Migrants in Germany**, Paper presented at the Labour Migration and Transnationalism in Europe – Contemporary and Historical Perspectives Workshop, Regensburg: Südost-Institut, Retrieved from http://fpsoe.de/uploads/media/Paper_Haug_fpsoe.pdf, [Accessed Date 03 04 2012].

- Hugo, G. 1988. **Village – Community ties, Village Norms. And Ethnic and Social Networks: A Review of Evidence from the third world.** Pp.16-224 in Migration Decision Making
- International Fund for Agricultural Development (IFAD). 2015. **Sending money home:** <http://ifad-un.blogspot.nl>.
- Massey, D. Golding, L. & Durand, J. 1994. **Continuities in Transnational,** Journal of sociology 99: 492-533
- Massey, D. S. (1987). **Rafael Alarcon, Jorge Durand and Humberto Gonzalez. Return to Aztlan: The Social Process of International Migration from Western Mexico.**
- Massey, D. S., & Espinosa, K. E. (1997). **What's driving Mexico-US migration? A theoretical, empirical, and policy analysis.** American journal of sociology, 102(4), 939-999.
- Menjivar, c. 2000. **Fragmented ties: Salvadoran Immigrant Networks in America.** Berkeley CA: University of California
- Oishi, N. 2002. Gender and Migration: **An Integration Approach Center of Comparative Immigration Studies,** University of California, San Diego Working Paper.49.
- Stark, O. 1991. **The Migration of Labor,** Cambridge, MA: Blackwell.
- Scott, J., & Carrington, P. J. (2011). **The SAGE handbook of social network analysis.** SAGE publications.
- Williams, K., & Durrance, J. C. (2008). **Social networks and social capital: Rethinking theory in community informatics.** The Journal of Community Informatics, 4(3), 1-20.

