

نگاهی به تاریخچه پژوهش‌های باستان‌شناختی جزایر هرمزگان

سپهر زارعی^۱

تاریخ دریافت مقاله: ۱۳۹۸/۱۱/۰۲

تاریخ پذیرش مقاله: ۱۳۹۹/۰۱/۲۵

چکیده

می‌شود؛ و در بسیاری از موارد، همین گزارش‌های اولیه نیز تحویل داده نشده و از این‌رو، از نتایج برخی از پژوهش‌ها اطلاعی در دست نیست. با همه این کاستی‌ها، نتایج حاصل از بررسی‌ها، کاوش‌ها و گمانه‌زنی‌هایی که در دو دهه اخیر توسط نسل جوان باستان‌شناسان ایرانی صورت گرفته است، نشان از آغاز مرحله جدیدی از این پژوهش‌ها در این بخش از سرزمین ایران است. در نوشتار حاضر فراز و نشیب‌های فعالیت‌های باستان‌شناختی در جزایر هرمزگان به ترتیب تاریخ در هر جزیره بررسی و مرور شده است.

کلیدواژه

هرمزگان؛ جزایر؛ خلیج فارس؛ تنگه هرمز؛ تاریخچه؛ باستان‌شناسی.

مقدمه

نتایج پژوهش‌های باستان‌شناختی در یک‌ونیم قرن اخیر در ایران، نشان از نقش اساسی این سرزمین در طول تاریخ حیات بشری دارد؛ سرزمینی که همواره در ارتباط بین دنیای شرق

نخستین گام‌ها در باستان‌شناسی هرمزگان، تقریباً هم‌زمان با سایر نقاط ایران در یک‌ونیم قرن پیش برداشته شد و از ابتدای امر، جزایر هرمزگان مرکز توجه این پژوهش‌ها به‌شمار می‌رفت. این فعالیت‌ها همچون دیگر نقاط کشور، از سوی پژوهشگران غربی آغاز و سه دهه بعد توسط پژوهشگران ایرانی دنبال شد. با این حال مقطعی بودن این پژوهش‌ها و نبود کاوش و بررسی گسترده و مداوم سبب شد که این جزایر به‌رغم غنای تاریخی - فرهنگی، چندان‌که باید شناخته شده نباشد. در این نوشتار سعی شده است با مرور روند فعالیت‌های باستان‌شناختی جزایر هرمزگان، کاستی‌های این حوزه پژوهشی بررسی شود. نتایج به‌دست آمده حاکی از اهمیت پژوهش‌های باستان‌شناختی در جزایر هرمزگان و لزوم رشد و گسترش آنها است. عدم انسجام و نبود یک برنامه کلی، از جمله مسائل قابل توجه دیگر این پژوهش‌ها به‌شمار می‌روند. متأسفانه، حجم قابل توجهی از اطلاعات جمع‌آوری‌شده طی چند دهه اخیر، به‌صورت گزارش‌های منتشر نشده در مراکز اسناد نگهداری

۱. کارشناس اداره کل میراث فرهنگی، گردشگری و صنایع دستی استان هرمزگان. szarei@hchto.ir

افزون بر این بارندگی در اکثر آنها اندک بوده و برخی منابع آبی ضعیف همچون چاه و آب‌انبار، مورد استفاده قرار می‌گیرد. از این رو، کمبود آب، مهم‌ترین مسئله انسان در ادوار مختلف بوده است. در میان این شانزده جزیره، پنج جزیره تنب کوچک، فرور کوچک، شتور، ناز و شیخ اندرابی، در حال حاضر فاقد سکنه هستند (وثوقی، ۱۳۸۴: ۱۷).

گام‌های نخستین

نخستین باستان‌شناسی که قدم به هرمزگان گذاشت، مارسل دیولافوا^۱ و همسرش ژان دیولافوا^۲ بودند. آنها در دهه ۱۲۶۰ در راه رسیدن به شوش، از بندرعباس دیدن کرده و یادداشت‌ها و طرح‌هایی از مشاهداتشان را به چاپ رساندند. علی‌رغم اشاره‌هایی که در این گزارش به جزیره هرمز شده است، آنها هرگز وارد این جزیره نشدند (دیولافوا، ۱۳۷۶: ۳۵).

نخستین فعالیت‌های علمی باستان‌شناسی در منطقه، پژوهش‌های سر مارک ارول استاین^۳ در سال‌های ۱۲-۱۳۱۱ بود. وی با حمایت دانشگاه هاروارد و موزه بریتانیا بررسی خود را از جنوب، جنوب شرق و شرق ایران آغاز کرد و تا آذربایجان را درنوردید (Stein, 1937: VILX).

در سال ۱۳۴۵، «انجمن آثار ملی» درخواست تهیه کتابی در خصوص آثار شهرهای باستانی سواحل و جزایر خلیج فارس و دریای عمان را به احمد اقتداری داد که در نتیجه آن، اقتداری سواحل شمالی، جنوبی و تعدادی از جزایر خلیج فارس و دریای عمان را بررسی کرد و نتایج این بررسی در اثر یادمانی و ارزشمندی بنام آثار شهرهای باستانی سواحل و جزایر خلیج فارس و دریای عمان (اقتداری، ۱۳۷۵: ۱) منتشر شد. در این میان او جزایر هرمز، لارک، قشم، هنگام، کیش و سیری از جزایر هرمزگان را مورد بررسی قرار داد.

و غرب نقش بسزایی داشته و در گذر زمان آستن حوادث مهم تاریخی بوده است. با اینکه پژوهش‌های باستان‌شناسی هرمزگان از اوایل قرن بیستم میلادی آغاز می‌شود اما دانش ما در این خصوص آن‌چنان‌که باید کافی نیست (زارعی، ۱۳۹۵: ۱۷). این موضوع در خصوص جزایر، بیشتر به چشم می‌خورد.

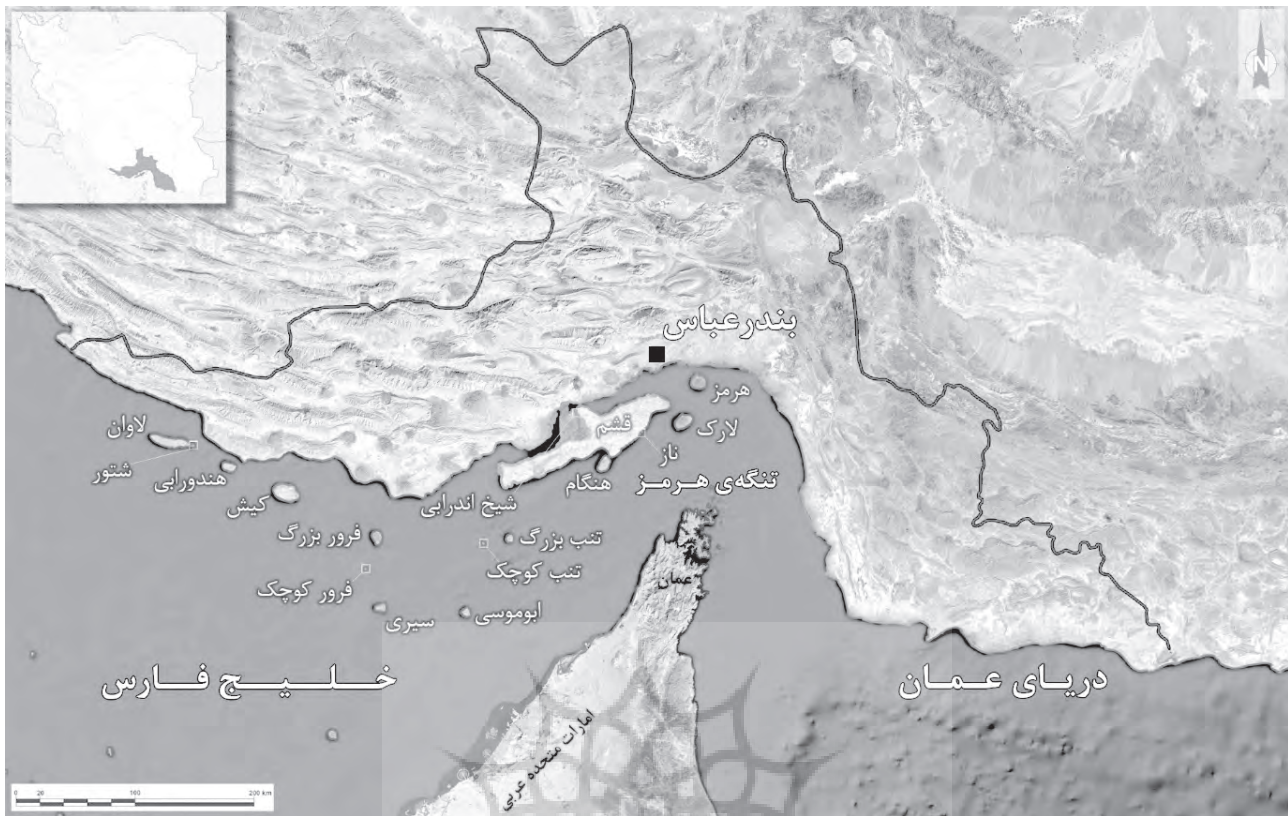
در خلیج فارس بیش از ۱۳۰ جزیره کوچک و بزرگ وجود دارد که غالباً جزایر شمالی مسکونی و جزایر جنوبی و شمال غربی به علت وضعیت خاص طبیعی و مرجانی بودن، غیرمسکونی است (وثوقی، ۱۳۸۴: ۱۷)؛ از این بین، شانزده جزیره در حوزه هرمزگان قرار دارد که همگی در تنگه هرمز و خلیج فارس واقع شده‌اند. علی‌رغم اهمیت سواحل و جزایر هرمزگان در ادوار مختلف تاریخی، دانش باستان‌شناختی ما از جزایر شانزده‌گانه هرمزگان، محدود به هفت مورد از آنهاست و همان‌گونه که در ادامه بحث خواهد شد، این موارد نیز چندان‌که باید جامع و کامل نیست.

با این حال در یک دهه گذشته، این پژوهش‌ها وارد مرحله تازه‌ای شده است و نتایج اولیه به دست آمده، بیانگر ظرفیت قابل توجه جزایر هرمزگان در این حوزه پژوهشی است. نوشتار حاضر، نگاهی اجمالی به تاریخچه پژوهش‌های باستان‌شناسی در این جزایر دارد.

جزایر هرمزگان

هرمزگان با وسعتی نزدیک به ۶۸۰،۰۰۰ کیلومتر مربع در جنوب ایران واقع شده است و نزدیک به ۹۰۰ کیلومتر نوار ساحلی (بدون احتساب نوار ساحلی جزایر) خلیج فارس، تنگه هرمز و دریای عمان را دربر دارد. جزایر شانزده‌گانه هرمزگان به ترتیب وسعت عبارت‌اند از قشم، کیش، لاوان، لارک، هرمز، هنگام، فرور بزرگ، هندورابی، سیری، ابوموسی، تنب بزرگ، تنب کوچک، فرور کوچک، شتور، ناز و شیخ اندرابی (تصویر ۱). هیچ رود دائمی در سطح این جزایر جریان نداشته و تنها چند مسیل خشک در برخی از آنها به چشم می‌خورد.

1. Marcel-Auguste Dieulafoy
2. Jane Dieulafoy
3. Sir Marc Aurel Stein



تصویر ۱. نقشه موقعیت جزایر هرمزگان.

۱۳۸۰ طی «پروژه مجموعه ویلیامسون»^۳ مورد مطالعه قرار گرفته است (Priestman & Kennet, 2002: 265; Priestman, 2003: 345, 2004: 29; Meicun & Zhang, 2015: 421). با این که در گزارش مختصر این بررسی (Williamson, 1971: 1-9) هیچ اشاره‌ای به بررسی جزایر نشده است، اما در بازنگری مجموعه ویلیامسون، جزایر هرمز، قشم و کیش به عنوان نقاط بررسی بر روی نقشه جانمایی شده‌اند (Priestman, 2003: fig. 1) که ممکن است بیانگر نمونه‌برداری ویلیامسون از جزایر نامبرده باشد.

«بررسی باستان‌شناسی استان ساحلی» نخستین فعالیت علمی باستان‌شناسان ایرانی در هرمزگان محسوب می‌شود. این طرح به سرپرستی غلامعلی شاملو، جواد بابکراد، حسین بختیاری و جهانگیر یاسی بین سال‌های ۱۳۴۸ تا ۱۳۵۶ با هدف «بررسی جزایر خلیج فارس و دریای عمان» و

اندرو جرج ویلیامسون^۱ که سابقه حضور در کاوش‌هایی همچون تپه نوشیجان، شهر قومس، تپه یحیی و سیراف را داشت، در بین سال‌های ۱۳۴۷-۴۹ ه.ش به عنوان سرپرست یک هیئت مشترک انگلیسی-ایرانی، بررسی‌های وسیع و گسترده‌ای در مناطق جنوبی ایران در حدفاصل بندر بوشهر تا بندر جاسک انجام داد که طی آن نزدیک به ۱,۲۰۰ محوطه شناسایی شد. متأسفانه گزارش نهایی این بررسی که یکی از مهم‌ترین پژوهش‌های باستان‌شناختی سواحل جنوبی ایران محسوب می‌شود، به علت مرگ ناگهانی ویلیامسون هرگز منتشر نشد (Williamson, 1971: 1-2, 1972: 97-99; Whitehouse & Williamson, 1973: 29). یافته‌های حاصل از این بررسی که در موزه اشمولین^۲ نگهداری می‌شود و شامل بیش از ۱۹,۰۰۰ قطعه سفال است، از سال

1. Andrew George Williamson

2. Ashmolean Museum

3. The Williamson Collection Project

نقطه ارتفاعی آن ۲۲۸ متر از سطح دریا است (بختیاری، ۱۳۸۰: ۲۱۰؛ آزادبخت و ارمغان، ۱۳۸۸: ۱۱۳).

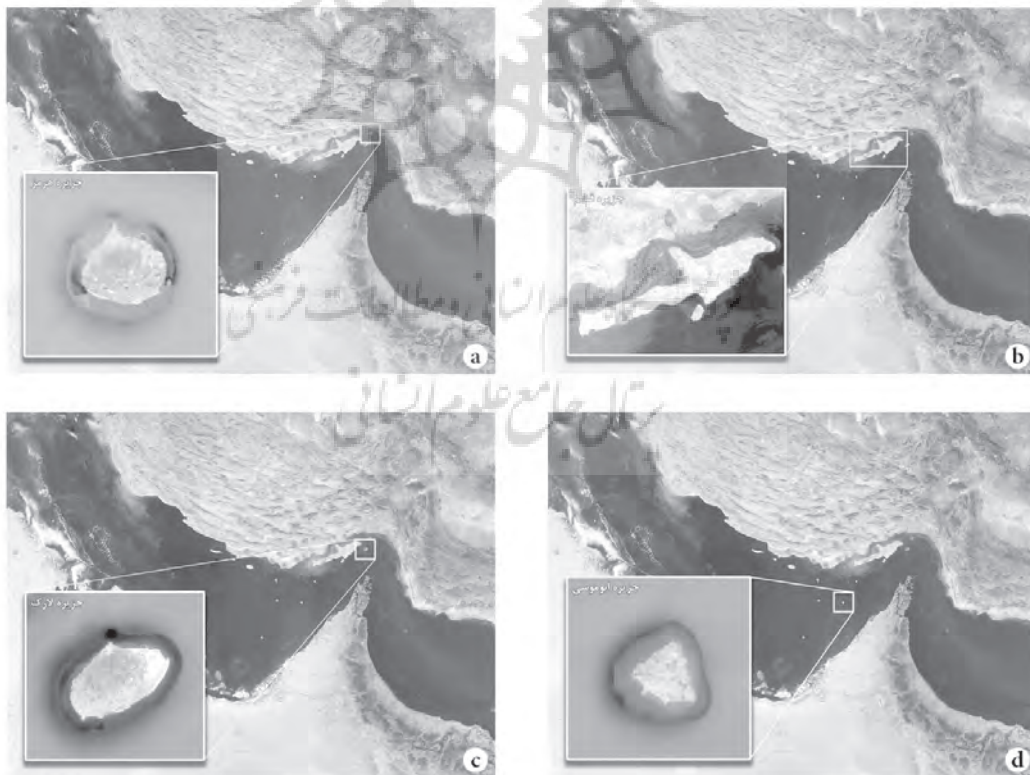
استاین طی بررسی‌های خود در سال‌های ۱۲-۱۳۱۱ ه.ش به جزیره هرمز سفر کرد. یادداشت‌های وی از این سفر که نخستین گزارش باستان‌شناختی در خصوص جزیره هرمز و اولین مورد از گزارش‌های باستان‌شناختی هرمزگان به‌شمار می‌رود، شامل توصیف دقیق پلان، استحکامات، جزییات بنا و مصالح به‌کاررفته در قلعه هرمز است (تصویر ۳). افزون بر این، استاین بقایای شهر قدیم هرمز و همچنین ویرانه‌هایی که آن را «مدرسه» می‌نامد، بررسی و مجموعه‌ای از سفال‌های ساده و لعاب‌دار و همچنین ظروف چینی را جمع‌آوری کرد. وی ظروف چینی به‌دست آمده را نشانی از مراودات جزیره هرمز با خاور دور می‌داند (Stein, 1937: 189-192).

«بررسی مناطق خشکی» به‌صورت پراکنده انجام شد که شامل شناسایی محوطه‌ها، گمانه‌زنی و کاوش بود (بابک‌راد، ۱۳۴۸، ۱۳۵۰، ۱۳۵۳ الف، ۱۳۵۳ ب؛ شاملو، ۱۳۵۰، ۱۳۵۱؛ یاسی، ۱۳۵۰، ۱۳۵۴؛ بختیاری، ۱۳۵۶، ۱۳۵۷؛ Bakhtiari, 1979).

در ادامه به تاریخچه مطالعات باستان‌شناختی جزایر استان هرمزگان به ترتیب تاریخ و تفکیک جزایر پرداخته خواهد شد.

جزیره هرمز

جزیره هرمز (هرموز) با وسعتی نزدیک به ۴۲ کیلومترمربع^۱ پنجمین جزیره هرمزگان به لحاظ وسعت است که در دهانه تنگه هرمز و ورودی خلیج فارس به دریای عمان واقع شده است (تصویر ۲a). این جزیره در ۱۲ کیلومتری جنوب شرق بندرعباس و ۱۸ کیلومتری شمال شرق جزیره قشم قرار دارد و فاصله آن تا ساحل اصلی کشور ۵/۵ کیلومتر بوده و بلندترین



تصویر ۲. نقشه موقعیت جزایر هرمز (a)، قشم (b)، لارک (c) و ابوموسی (d).

۱. لازم به ذکر است که مساحت جزایر ثابت نبوده و با تغییر سطح آب در اثر فعالیت جزر و مد، تغییر می‌کند.



تصویر ۵. برج گلک؛ جزیره هرمز (اقتداری، ۱۳۷۵).



تصویر ۳. قلعه هرمز، حیاط مرکزی، دید از آب‌انبار دژ؛ جزیره هرمز (Stein, 1937: fig. 59).

فارس به همراه کرنو دو فونسکا^۱ معمار و موزه‌دار پرتغالی به بندرعباس و هرمز سفر کردند. هدف از این بازدید، بررسی وضعیت موجود قلعه جزیره هرمز و برنامه‌ریزی‌های لازم جهت مرمت و حفاظت آن و همچنین آشنایی با تزیینات و ویژگی‌های معماری جنوب ایران جهت مقایسه و شناخت سرمنشأ معماری بنادر موزامبیک، ساحل عاج و گینه در افریقا بود. به علت گرمای شدید هوا، هیئت تنها دو روز به بررسی در جزیره هرمز پرداخت؛ افزون بر این، به دلیل مه‌آلود بودن هوای جزیره، امکان عکس‌برداری مناسب نیز فراهم نشد. بر اساس این گزارش مختصر، بخشی از قلعه هرمز که در مجاورت دریا قرار داشت، به علت بالا آمدن آب دریا در زمان مد کامل، کاملاً فروریخته و از بین رفته بود. همچنین آثار برج گلک و مکتب‌خانه که پیش‌ازین در گزارش‌های استاین و اقتداری آمده بود، مجدداً مورد بررسی قرار گرفت. اسلامی برج گلک را بر اساس شکل بنا و تزیینات آن، شبیه به بناهای دوره سلجوقی می‌داند. همچنین چهارتاقی‌هایی که مکتب‌خانه نامیده می‌شدند را احتمالاً مربوط به آرامگاه حکام هرمز و شبیه به نمونه‌های دوره سلجوقی معرفی می‌کند. اسلامی در ادامه گزارش، پیشنهاداتی همچون جمع‌آوری لوله‌های توپ قلعه و نگهداری آن‌ها در موزه‌ای در خود بنا، مرمت و حفاظت از آب‌انبار قلعه و جلوگیری از خاک‌برداری اطراف تپه برج گلک مطرح می‌کند (اسلامی، ۱۳۵۳: ۱۶).

1. Cereno de Fonseca

احمد اقتداری در خلال بررسی آثار باستانی سواحل جنوبی ایران، در زمستان ۱۳۴۶ از جزیره هرمز دیدن کرد. وی افزون بر مشاهدات استاین، چندین اثر دیگر را بررسی و به تشریح هرکدام پرداخت که مجموع آن‌ها عبارت‌اند از قلعه هرمز، بقایای شهر قدیم هرمز، مکتب‌خانه (تصویر ۴) (احتمالاً اثری که استاین «مدرسه» معرفی کرده)، برج گلک (تصویر ۵)، قصر بی‌بی گل، قصر صورت، ویرانه‌های ترمبک، خانه زعفرانی، زیارت مولا، برج تیرانداز، برج ناقوس، زیارت خضر و الیاس و الواح مقابر (اقتداری، ۱۳۷۵: ۷۰۴).

در تیر ۱۳۵۲ الله‌علی اسلامی از اداره کل فرهنگ و هنر



تصویر ۴. چهارتاقی شماره ۱، مکتب‌خانه؛ جزیره هرمز (اقتداری، ۱۳۷۵: ۷۱۳).



تصویر ۷. کوره سفال‌گری؛ جزیره هرمز (Bakhtiari, 1979: IIB).



تصویر ۶. کلیسا، قلعه هرمز؛ جزیره هرمز (بابک‌راد، ۱۳۵۳ ب).

شامل عبارت «عدل جرون» و در طرف دیگر سکه نشان لنگر کشتی؛ به تاریخ‌های ۷۰۰ تا ۱۰۰۰ ه.ق، بررسی و کاوش قلعه هرمز (Bakhtiari, 1979: 150-152).

پس از بختیاری، ولفرام کلایس^۱ پژوهشگر آلمانی در سال ۱۳۵۶ در جزیره هرمز اقدام به بررسی کوتاه‌مدتی نمود و نخستین پلان‌های دقیق به همراه گزارش و تصاویر از قلعه هرمز تهیه کرد (تصویر ۹). وی سبک این تأسیسات را قابل مقایسه با قلعه‌های اروپای اواخر سده‌های وسطی می‌داند. کلایس شیوه تاق‌زنی در آب‌انبار قلعه را به معماران پرتغالی و سبک هنر اواخر گوتیک منتسب کرده است؛ با این حال به نظر وی، استفاده از تکنیک گوشواره در زیر سقف طبقات یکی از برج‌ها، نشانی از معماری ایرانی است. وی همچنین با مطالعه سفال‌های چینی و سلاذن‌های پراکنده در سطح جزیره، وضعیت اقتصادی ساکنین جزیره را موردسنجش قرار داده و آن را حاصل دادوستد پویای این جزیره می‌داند. افزون بر این، کلایس سفال‌های بومی جزیره را به دوره ایلخانی منتسب کرده است. وی همچنین در بررسی خود به ویرانه‌های بی‌بی گل اشاره کرده و این اثر را برج دیده‌بانی در ارتباط با قلعه هرمز می‌داند (Kleiss, 1978: 166-183).

آخرین پژوهش‌های باستان‌شناسی در سال‌های پیش از

بابک‌راد در خلال بررسی‌های استان ساحلی در سال ۱۳۵۳ از جزیره هرمز دیدن کرد و ضمن تهیه پلان و تصویر از آثار شناسایی‌شده، پیشنهاد ثبت تعدادی از آنها را در فهرست آثار ملی مطرح کرد. وی در توصیف قلعه هرمز، به جزئیات بیشتر بنا و مصالح به‌کاررفته پرداخت (تصویر ۶) (بابک‌راد، ۱۳۵۳ ب: ۱۱-۱).

در بهمن ۱۳۵۵ تا اردیبهشت ۱۳۵۶ حسین بختیاری، ضمن بررسی کوتاه‌مدت در جزیره هرمز، نخستین کاوش باستان‌شناسی این جزیره را آغاز کرد. پژوهش‌های بختیاری در این جزیره عبارت‌اند از بررسی و کاوش در برج و باروها و حصار شهر به موازات سواحل شرقی و غربی و محوطه محمودآباد شامل یک سکوی بزرگ و دیوار سنگی، کاوش در دو خانه و مشخص نمودن سبک معماری مسکونی، بررسی و کاوش در مجموعه‌های ساختمانی همچون بناهای عمومی و حکومتی (برج ناقوس، برج گلک، قصر صورت، قلعه/خانه زعفرانی، قصر بی‌بی گل)، بررسی و کاوش در بناهای مذهبی (زیارت مولا، زیارت خضر، چهارتاقی‌های مکتب‌خانه، قبرستان)، بررسی تأسیسات آب‌رسانی (آب‌انبار و چاه‌ها)، بناهای ویژه (مجلس معلم کَرِنخاه)، بررسی و کاوش کوره‌های سفال‌گری (محوطه تُرُنَبک) (تصاویر ۷ و ۸)، سفال‌های چینی (آبی - سفید و سلاذن)، سکه (بیش از ۱۰۰۰ سکهٔ برنزی ضرب هرمز

1. Wolfram Kleiss

انقلاب اسلامی در هرمزگان، بررسی‌های اولریک وایزner^۱ از طرف موزه هنر آسیای شرقی شهر کلن آلمان^۲ در سال ۱۳۵۶ در جزیره هرمز است. وی دیوارهای دفاعی شهر هرمز و بقایای شهر قدیم هرمز را بررسی کرد و به مطالعه بر روی ظروف وارداتی چینی و سلادن به دست آمده از این منطقه پرداخت (Wiesner, 1977: 1.2).

فاطمه کریمی در سال‌های ۱۳۷۲-۷۳ به مدت یک ماه، کاوش‌های پیش از انقلاب قلعه هرمز را ادامه داد، اما نتایج آن هرگز منتشر نشد و گزارشی نیز از آن در دست نیست. شمار قابل توجهی چینی آبی-سفید حاصل از این کاوش و بررسی‌های سطحی که در موزه ملی ایران نگهداری می‌شود، توسط فخری دانش‌پور پرور مورد مطالعه قرار گرفت. این یافته‌ها بیانگر ارتباط مستقیم تجاری ایران و چین در دوره «مینگ» هم‌زمان با عصر تیموری و صفوی در ایران (سده‌های هشتم تا دهم ه.ق) است (تصویر ۱۰) (دانش‌پور پرور، ۱۳۷۶: ۱۳۵).

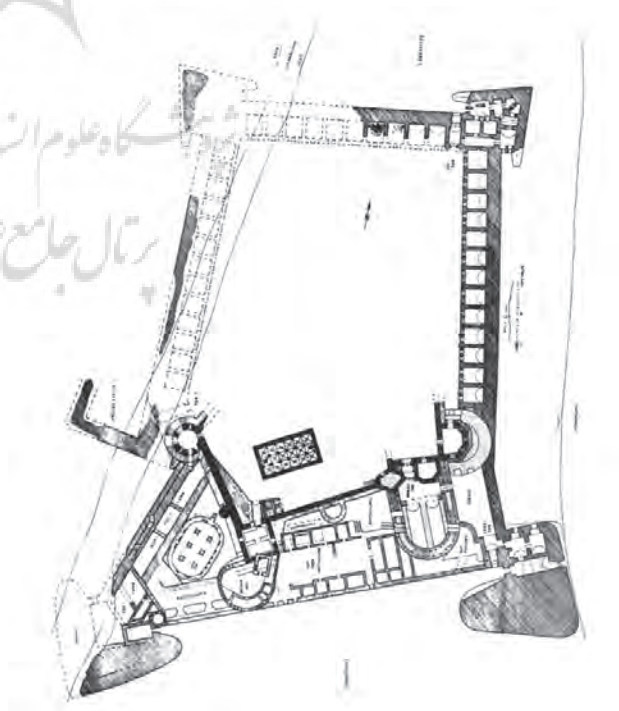
در آبان ماه ۱۳۹۷، در خلال بازدید کارشناسان اداره کل میراث فرهنگی، گردشگری و صنایع دستی استان هرمزگان جهت پاسخ‌گویی به استعلام در سواحل شرقی جزیره هرمز، برای نخستین بار پراکندگی دست‌ساخته‌های سنگی شامل تراشه‌های ساده و سنگ مادر شناسایی شد (زارعی و روایی، ۱۳۹۷: ۱). از آنجایی که تمامی محوطه‌ها و آثار شناسایی شده در جزیره هرمز، مربوط به دوران اسلامی است؛ نتایج حاصل از بررسی فشرده، نمونه‌برداری روشمند و مطالعات تکمیلی این محوطه، کمک قابل توجهی به شناخت پیشینه سکونت انسان در این جزیره خواهد بود.

جزیره قشم

قشم با مساحتی نزدیک به ۱,۵۰۰ کیلومتر مربع، بزرگ‌ترین جزیره خلیج فارس است که حدود ۲/۵ برابر دومین جزیره



تصویر ۸. پیکرک به دست آمده از کوره سفال‌گری؛ جزیره هرمز (Bakhtiari, 1979: IIa).



تصویر ۹. پلان قلعه هرمز؛ جزیره هرمز (Kleiss, 1978: 12)

1. Ulrich Wiesner

2. Museum für Ostasiatische Kunst, Stadt Köln

صفویه و گمانه‌زنی در چند مورد از آن‌ها بود (بابک‌راد، ۱۳۴۸: ۱، ۱۳۵۰: ۳). وی در زمستان ۱۳۵۳ نیز اقدام به بررسی‌های دیگری در خصوص مساجد قشم کرد (بابک‌راد، ۱۳۵۳: ب). بابک‌راد پس از بررسی قلعه پرتغالی‌ها و مسجد جامع قشم، غار خُرَبَس/خوربَس در نزدیکی روستای رمچاه را مورد مطالعه قرار داد. وی که غار خربس را بنایی نیایشگاهی می‌داند، پس از بررسی سفال‌های دوران تاریخی در کنار نمونه‌های دوران اسلامی، این مجموعه را به دوران پیش از اسلام تاریخ‌گذاری کرد. بابک‌راد در ادامه این بررسی، در محوطه «گور فرنگی» بین راه شهر قشم و درگاهان، اقدام به گمانه‌زنی کرد که در نتیجه آن افزون بر یافته‌های سفالی، بقایای جانوری شامل گوسفند، گاو و اسب نیز به دست آمد. در این گمانه‌زنی سه دوره برای این محوطه شناسایی شد که شامل دوره اول همراه با سفال‌های سده‌های ۳ و ۴ ه.ق دوره دوم همراه با سفال‌های سده‌های ۶ و ۷ ه.ق؛ و دوره سوم همراه با سفال‌های دوره صفوی است. در کنار سفال‌های دوره اول، تعدادی سفال دوره ساسانی نیز به دست آمد که به اعتقاد سرپرست کاوش، این مسئله بیانگر ادامه سنت سفال‌گری ساسانی در دوره‌های اولیه اسلامی است. افزون بر این در خلال این کاوش، بخش‌هایی از معماری سنگی نیز شناسایی شد. این گمانه‌زنی پس از برخورد با لایه شن و ماسه دریا، متوقف شد. بابک‌راد در ادامه پژوهش‌های باستان‌شناختی در جزیره قشم، پس از بررسی دره کولغان، برای کسب اطلاع بیشتر از سازه‌های سنگی شناسایی شده در اطراف یک سد خاکی، اقدام به کاوش در قسمت غربی این سد بنام «تل بالا» کرد (تصاویر ۱۱ و ۱۲). کاوش در ترانشه‌ای به ابعاد ۲۵×۱۵ متر صورت گرفت که در نتیجه آن بخش‌هایی از پایه سد مشخص شد. بابک‌راد از مجموع اطلاعات حاصل از بررسی و کاوش، تل بالا را سدی از دوره ساسانی معرفی می‌کند که پس از آن طی سده‌های ۵-۶ ه.ق تا عصر صفوی مرمت و استفاده شده و طی دوره‌های پیش‌گفته استقرارهایی نیز در اطراف سد شکل گرفته است. وی در ادامه، «سد دم» در نزدیکی لافت را نیز مورد مطالعه قرار داد و آن را قابل مقایسه با سد تم بالا دانست (بابک‌راد، ۱۳۴۸: ۱-۲، ۱۳۵۰: ۴-۲۷).



تصویر ۱۰. قسمتی از پایه، بدنه و کف بشقاب آبی - سفید؛ جزیره هرمز (دانش‌پور پرور، ۱۳۷۶: طرح ۴).

بزرگ خلیج فارس یعنی بحرین است (تصویر b۲). این جزیره در فاصله ۱۵ کیلومتری جنوب بندرعباس واقع شده است و جزایر دوگانه ناز در ۵۰۰ متری جنوب، جزیره هنگام در ۲ کیلومتری جنوب و جزیره لارک در ۹ کیلومتری شرق آن قرار دارند. فاصله قشم تا ساحل اصلی کشور ۲/۵ کیلومتر است و بلندترین نقطه آن ۳۹۷ متر از سطح دریا است (سازمان جغرافیایی نیروهای مسلح، ۱۳۸: ۱۳۵).

نخستین مشاهدات از جزیره قشم مربوط به بازدید اقتداری در زمستان ۱۳۴۵ است. وی طی این بررسی، به توصیف و تهیه تصویر از آثار شناسایی شده شامل قلعه پرتغالی‌های قشم، آثار روستای لافت، باسعیدو، تأسیسات آبرسانی و منابع ذخیره آب، قبرستان آبادی رمکان و بقایای تورانشاهی، بقعه و مسجد «بُرخ» در آبادی کوشه، آثار قریه توریان، زیارتگاه بی‌بی مریم و الواح مقابر اسلامی در آبادی جی‌جیان، پرداخت (اقتداری، ۱۳۷۵: ۷۶۴-۷۶۳).

پروژه «بررسی باستان‌شناسی استان ساحلی» با بررسی‌های بابک‌راد در جزیره قشم در سال ۱۳۴۸ آغاز شد (بابک‌راد، ۱۳۴۸). این بررسی که طی دو فصل تا سال ۱۳۴۹ ادامه داشت، شامل شناسایی و ثبت ۱۷۹ اثر از دوره‌های اولیه اسلامی تا دوره



تصویر ۱۲. کاوش در سد تُل بالا؛ جزیره قشم (بابک‌راد، ۱۳۵۰: شکل ۱).



تصویر ۱۱. کاوش در سد تُل بالا؛ جزیره قشم (بابک‌راد، ۱۳۴۸).

احسان یغمایی طی دو فصل به کاوش در «قلعه پرتغالی‌های» قشم پرداخت. در فصل اول که از اسفند ۱۳۷۸ تا تیر ۱۳۷۹ به طول انجامید در مرحله اول عملیات پاک‌سازی و سامان‌بخشی دژ و پیرامون آن، گمانه‌زنی و پی‌گردی در برج و باروهای بیرونی دژ و کاوش در فراز برج‌های چهارگانه آن صورت گرفت (یغمایی، ۱۳۸۰: ۱ و ۶). از مهم‌ترین یافته‌های فصل اول می‌توان به سفال‌های دوره صفوی، چینی‌های وارداتی از چین، فلوس‌های رایج صفوی و گلوله‌های سنگی یا فلزی اشاره کرد (یغمایی، ۱۳۹۳: ۶۲۷). در فصل دوم که طی آذر تا اسفند ۱۳۸۰ و خرداد تا تیر ۱۳۸۱ به انجام رسید، اهدافی همچون پاک‌سازی محوطه و سامان‌دهی، شناخت خطوط دقیق و روشن معماری، جداسازی دوره‌ها و تاریخ‌گذاری هر دوره و کاوش درون دژ دنبال شد. از مهم‌ترین نتایج به‌دست آمده در این کاوش، نمایان شدن فضاهای درونی قلعه و برج‌های چهارگانه آن است. همچنین مجموعه قابل توجهی از اشیاء شیشه‌ای، شمار زیادی سفال ساده، لعاب‌دار، سلادن و چینی آبی - سفید و گلوله‌های سنگی و فلزی مربوط به دوره‌های صفوی تا قاجار نیز به‌دست آمد (یغمایی، ۱۳۸۰، ۱۳۸۱: ۵۴-۶۱، ۱۳۹۳: ۶۳۱-۶۲۸).

در ادامه «پژوهش‌های باستان‌شناختی استان ساحلی» غلامعلی شاملو در سال ۱۳۴۹، طی مدت ۳۸ روز به بررسی پرداخت که بخش نخست آن مربوط به جزیره قشم بود. در این برنامه پژوهشی قلعه پرتغالی‌ها و بناهای پیرامون قلعه، دره کولغان، غار خربس، آثار روستای لافت و سد دم مورد بررسی قرار گرفت (شاملو، ۱۳۴۹، ۱۳۵۱: ۱۲۴).

در سال ۱۳۶۴ در حین احداث جاده قشم به سمت باسعیدو، بخشی از یک تپه باستانی آسیب دید که پس از نمایان شدن یافته‌هایی همچون سفال و سکه، رجبعلی لباف خانیکی با هدف رسیدگی به موضوع وارد جزیره شد. وی در تپه باسعیدو بقایای معماری، سفال‌های لعاب‌دار و قرمز رنگ منقوش مشابه نمونه‌های جزیره هرمز متعلق به سده هشتم ه.ق؛ و همچنین بدل‌چینی‌های دوره صفوی را شناسایی کرد. لباف خانیکی افزون بر آثار باسعیدو، از چند اثر دیگر در کولغان قشم و شاه‌شهید رمچا که پیش از این توسط غلامعلی شاملو شناسایی شده بود، بازدید به عمل آورد (لباف خانیکی، ۱۳۶۴).

خسروزاده در بهمن و اسفند ۱۳۸۴ اقدام به بررسی جزیره قشم کرد. این بررسی پیمایشی که کمتر از یک سوم مساحت کل جزیره از شرقی‌ترین بخش جزیره (شهر کنونی قشم) تاروستای شیب‌دراز در جنوبی‌ترین قسمت آن و شهر درگهان در بخش شمالی را در برداشت، با هدف مطالعه مواد فرهنگی و پی‌بردن به ارتباطات تجاری و اقتصادی با حوزه جنوبی خلیج فارس صورت گرفت (خسروزاده، ۱۳۸۵: ۳-۴). این نخستین بررسی سیستماتیک و گسترده در سطح جزایر هرمزگان بود که در نتیجه آن ۵۳ اثر از عصر آهن ۳ تا دوره اسلامی متأخر شناسایی شد (خسروزاده، ۱۳۸۵: ۳۷-۳۴؛ ۸۹: ۳۴-۳۷). (Hojabri-Nobari et al. 2010: 89)

دشتی‌زاده پس از بررسی در سواحل شمالی خلیج فارس، در اسفند ۱۳۸۷ به منظور آسیب‌شناسی محوطه‌های احتمالی پارینه‌سنگی و همچنین پتانسیل این جزیره از لحاظ استقرارگاه‌های مربوط به این دوره، بررسی میدانی در این جزیره انجام داد. طی این بررسی که کمتر از یک هفته به طول انجامید، بیش از ۱۶۰ یافته سنگی بر روی محوطه باز «بام قشم» (تصویر ۱۳) حدفاصل روستای طبل و سلخ، جمع‌آوری شد. بر اساس این یافته‌ها، محوطه بام قشم یک کارگاه ساخت مصنوعات سنگی منتسب به دوره‌های اواخر پارینه‌سنگی قدیم و میانی است (Dashtizadeh, 2010: 15).

وی هم‌زمان با فصل دوم بنا به درخواست مسئولان سازمان منطقه آزاد قشم به‌عنوان برنامه‌های جانبی «نخستین جشنواره فرهنگ و زبان ساحل‌نشینان خلیج فارس» در بندر لافت، اقدام به پاک‌سازی قلعه تاریخی لافت کرد. برداشتن پی و ستون‌های سیمانی کارخانه برق از میان دژ، جمع‌آوری زباله‌ها و پاک‌سازی محوطه‌های چاه‌های تلا نیز بخشی از این برنامه بود (یغمایی، ۱۳۸۱: ۴).

مدیریت محیط‌زیست سازمان منطقه آزاد قشم، پس از مشاهده آثار تاریخی در سطح جزیره قشم و به‌منظور شناخت، ارزیابی و تدوین راهکاری برای نگهداری و بهره‌برداری از آنها، طی مکاتباتی با دنیل پاتس^۱، از وی برای بازدید از جزیره و مذاکره در زمینه همکاری برای شناخت و ارزیابی آثار باستانی آن، مستقلاً دعوت به عمل آورد. در آذر ۱۳۸۳، پاتس طی برنامه‌ای هشت‌روزه، آثاری از دوره اشکانی و ساسانی و همچنین یک کارگاه کوره ذوب آهن را بررسی و شناسایی کرد. پس از این بررسی، پاتس علاقه‌مندی خود را در زمینه پژوهش‌های تکمیلی در این جزیره ابراز کرد و مقرر شد این همکاری با مشارکت فنی و مالی دانشگاه سیدنی صورت گیرد (فرهنگ دره‌شوری، ۱۳۸۳: ۵۷-۵۴؛ ۱: Potts & Petrie, 2004). این برنامه تاکنون عملی نشده است. (Potts, 2011: 105).



تصویر ۱۳. نمای کلی محوطه بام قشم، دید از جنوب؛ جزیره قشم (رحمتی و دیگران، ۱۳۹۵: تصویر ۶).

ساخته شده است. لازم به ذکر است که برخی از آثار پیرامون قلعه، به دوره‌های پیش از آن منتسب می‌شوند (مرادی، ۱۳۹۶: ۳۱). در میان یافته‌های این کاوش، مجموعه قابل توجهی از بقایای جانوری به‌ویژه نمونه‌های آبرزی به‌دست آمد که توسط مرجان مشکور مورد مطالعه قرار گرفته است که اولین مجموعه باستان‌جانورشناسی است که از جزیره قشم مورد مطالعه قرار گرفته است (مشکور و دیگران، ۱۳۹۲: ۲).

محوطه بام قشم که توسط دشتی‌زاده شناسایی شده بود (Dashtizadeh, 2010: 15) در خرداد ۱۳۹۵ توسط سید مرتضی رحمتی در شش گمانه کاوش شد. طبق مشاهدات اولیه، این محوطه بیشتر به‌عنوان یک کارگاه ابزارسازی در دوره پارینه‌سنگی میانی مورد استفاده بوده است که با توجه به وفور قلوه‌سنگ‌های مختلف، انسان‌های عصر پلیستوسن در این محل ابزار سنگی را تولید و احتمالاً در سکونت‌گاه‌های خود در خارج از این محوطه استفاده می‌کردند (رحمتی و دیگران، ۱۳۹۵؛ رحمتی و دشتی‌زاده، ۱۳۹۷: ۱۸۱).

در تیر و مرداد سال ۱۳۹۵، گمانه‌زنی به‌منظور تعیین عرصه و پیشنهاد حریم توسط سیروان محمدی قصریان در دامنه و اطراف غار خربس با هدف مشخص کردن محدوده اصلی اثر و ضابطه‌مند کردن عرصه و به‌منظور محافظت از آثار باقی‌مانده و کاهش تخریب‌های انسانی، صورت گرفت. این محوطه با ۱۰ هکتار وسعت، دربرگیرنده مجموعه آثار ارزشمندی از دوران پیش‌ازتاریخ تا سده‌های متأخر اسلامی است. مهم‌ترین یافته‌های به‌دست آمده از این فصل گمانه‌زنی، سفال‌های دوره اشکانی، قرون میانی و متأخر اسلامی است. هرچند تعیین دقیق کاربری محوطه، منوط به انجام کاوش‌های گسترده است، اما می‌توان محوطه خوربس را یکی از بنادر بسیار مهم در مبادلات تجاری مناطق شمال و جنوب خلیج فارس در نظر گرفت (محمدی قصریان و زارعی، ۱۳۹۶؛ محمدی قصریان و دیگران، ۱۳۹۷: ۳۳۲-۳۳۳).

سازمان منطقه آزاد قشم در تابستان و پاییز ۱۳۸۹، قلعه پرتغالی‌های قشم را پاک‌سازی و ساماندهی نمود. در این عملیات، بسیاری از یافته‌های باستانی از جمله گلوله‌های فلزی توپ و گلوله‌های سنگی از دوره صفوی به‌دست آمد (دشتی‌زاده، ۱۳۹۰: ۱۲۷۰).

در آذر ۱۳۸۹، اداره کل گردشگری، میراث فرهنگی و صنایع دستی سازمان منطقه آزاد قشم اقدام به بررسی کوتاهی در غار خربس نمود. این‌گونه به نظر می‌رسد که در دوره‌های تاریخی و با سکونت انسان، دهلیزهای این غار طبیعی، گسترش و توسعه داده شده است. طی این پژوهش، با توجه به فرم معماری صخره‌ای و همچنین وجود آثار و محوطه‌های متعدد تاریخی در اطراف آن و نیز شناسایی چندین گوردخمه صخره‌ای در سطح جزیره، خربس احتمالاً مربوط به دوران تاریخی (اشکانی - ساسانی) است (قسیمی و پیرمرادی، ۱۳۹۱: ۱ و ۷).

خسروزاده در زمستان ۱۳۹۰ فصل دوم بررسی‌های باستان‌شناسی در جزیره قشم را با هدف شناسایی بیشتر منطقه، ثبت و حفظ محوطه‌های مهم و در خطر ادامه داد که محدوده آن به بخش‌هایی محدود می‌شد که طی فصل اول یا اصلاً بررسی نشده و یا به شکل ناقص بررسی شده بود. حاصل آن، شناسایی ۱۳۹ اثر دیگر از هزاره سوم پ.م. تا دوره اسلامی متأخر بود (خسروزاده، ۱۳۹۱: ۱۶۷؛ ۱۳۹۲: ۷۹؛ 2014: 11 (Khosrowzadeh).

در بهار ۱۳۹۱، کاوش در «قلعه نادری» بندر لافت به سرپرستی بابک مرادی انجام شد (مشکور و دیگران، ۱۳۹۲: ۲). نخستین مرحله از فعالیت‌های این فصل جهت به دست آوردن اطلاعات لازم، انجام بررسی حاشیه شمالی و اطراف قلعه بود. با توجه به بررسی و مطالعات صورت گرفته در اولین فصل کاوش‌های باستان‌شناسی قلعه نادری، می‌توان چنین احتمال داد که این قلعه، در دوره صفوی مرکز یک منطقه وسیعی بوده که با پلان مربع و چهار برج دیده‌بانی، با استفاده از مصالح سنگ و ساروج به سبک قلعه پرتغالی‌های قشم



تصویر ۱۴. قلعه پرتغالی، نمای داخلی؛ جزیره لارک (نوروزی، ۱۳۸۲: تصویر ۱۱).

فصل اول کاوش محوطه کولغان در سال ۱۳۹۶ با هدف ساماندهی، خواناسازی فضاهای معماری محدوده بخش شمالی یا قلعه، کاوش و لایروبی آب‌انبارها و تعیین حریم محوطه به سرپرستی پارسا قاسمی صورت گرفت (قاسمی و دیگران، ۱۳۹۷: ۳۸۳-۳۸۴). این محوطه که با وسعتی نزدیک به ۷ هکتار، یکی از مهم‌ترین محوطه‌های جزیره قشم محسوب می‌شود، در سال ۱۳۴۸ توسط بابک‌راد شناسایی شد (بابک‌راد، ۱۳۴۸: ۵۰). در کاوش فصل

(تصویر ۱۴)، آن را مشابه نمونه جزیره قشم دانست. افزون بر این، آثار ویرانه‌های عمارت تلگراف‌خانه کمپانی هند شرقی در منطقه‌ای موسوم به «مُرَنه» را نیز مورد بررسی قرار داد (اقتداری، ۱۳۷۵: ۷۴۰). در دهه ۱۳۸۰، دژ لارک توسط زرین تاج شیبانی (مدیر وقت پروژه پژوهش‌های ملی جزیره قشم) و احسان یغمایی مورد بررسی قرار گرفت (یغمایی، ۱۳۸۰: ۶) اما گزارش این بررسی منتشر نشد.

اول محوطه کولغان، سه آب‌انبار و دو ترانشه کاوش شد و از آنجا که آب‌انبارها دارای فضای مجزا و مشخص بودند، هر کدام به‌عنوان یک ترانشه در نظر گرفته شده است. یافته‌های حاصل از این کاوش شامل قطعات سفال، شیشه، اشیاء سنگی، فلز، قیر و بقایای جانوری است. بر اساس مطالعات اولیه، محوطه کولغان در دوره ساسانی پایه‌ریزی شده و سکونت و فعالیت‌های تجاری و اقتصادی در آن تا دوره‌های میانه و متأخر اسلامی ادامه یافته است (قاسمی و دیگران، ۱۳۹۷: ۳۸۴).

جزیره ابوموسی

ابوموسی (بوموسی) جنوبی‌ترین جزیره ایران با وسعتی نزدیک به ۱۲ کیلومتر مربع دهمین جزیره هرمزگان به لحاظ وسعت است (تصویر ۲د). این جزیره در فاصله ۴۵ کیلومتری شرق جزیره سیری و ۳۸ کیلومتری جنوب جزیره تنب کوچک قرار دارد. ابوموسی با فاصله‌ای نزدیک به ۷۰ کیلومتر از سواحل اصلی کشور، دورترین جزیره ایران به‌شمار می‌آید که در فاصله ۶۰ کیلومتری شمال امارات متحده عربی قرار گرفته است. قسمت شمالی جزیره پرعارضه بوده و یک رشته‌کوه سنگی دارد که مرتفع‌ترین قله آن کوه «حلوا» با ارتفاع ۱۱۰ متر است. جزیره ابوموسی، شامل دو بخش ایرانی‌نشین و عرب‌نشین است (بختیاری، ۱۳۸۰: ۶۵؛ آزادبخت و ارمغان، ۱۳۸۸: ۱۱۱-۱۱۰).

جزیره لارک

جزیره لارک با ۴۹ کیلومتر مربع مساحت چهارمین جزیره هرمزگان به لحاظ وسعت است (تصویر ۵۲). این جزیره در فاصله ۹ کیلومتری شرق جزیره قشم و ۱۷ کیلومتری جنوب جزیره هرمز واقع شده است. فاصله لارک تا ساحل اصلی کشور ۳۰ کیلومتر بوده و بلندترین نقطه آن، ۱۵۱/۵ متر از سطح دریا است (بختیاری، ۱۳۸۰: ۲۰۷-۲۰۶؛ آزادبخت و ارمغان، ۱۳۸۸: ۱۰۴-۱۰۳).

نخستین بررسی‌های جزیره لارک در سال ۱۳۴۶ توسط اقتداری انجام شد. وی نخستین کسی بود که آثار تاریخی این جزیره را بررسی و فهرستی از آن به همراه تصویر تهیه کرد. اقتداری ضمن توصیف پلان قلعه پرتغالی‌های لارک



تصویر ۱۵. عزیمت هیأت باستان‌شناسی بررسی به جزیره تنب بزرگ (یاسی، ۱۳۵۰).

دریایی، یک قبرستان قدیمی و پراکنندگی آثار سفالی در تنب بزرگ شد (تصویر ۱۵). یاسی با توجه با آثار سفالی در سطح قبرستان، قدمت سکونت در جزیره تنب بزرگ را بیشتر از جزیره ابوموسی می‌داند (یاسی، ۱۳۵۰: ۷). این تنها اطلاعات موجود از آثار باستانی جزیره تنب بزرگ است.

جزیره کیش

جزیره کیش با مساحتی نزدیک به ۹۰ کیلومتر مربع دومین جزیره هرمزگان به لحاظ وسعت است. این جزیره در فاصله ۳۱ کیلومتری جنوب غرب بندر چارک و ۲۶ کیلومتری شرق جزیره هندورابی قرار دارد. کیش تا ساحل اصلی کشور ۱۹ کیلومتر فاصله داشته و بلندترین نقطه آن از سطح دریا ۴۵ متر است (بختیاری، ۱۳۸۰: ۱۴۵؛ آزادبخت و ارمغان، ۱۳۸۸: ۹۸).

نخستین اطلاعات موجود از آثار باستانی جزیره کیش، مربوط به گزارش اقتداری از بررسی سال ۱۳۴۶ است. وی ابتدا از بازار و مسجد جامع قدیم کیش بازدید به عمل آورد و سپس بین دو نقطه جزیره بنام «سجم» و «سفین»، بقایای شهری را مشاهده نمود که احتمال می‌دهد محل آبادانی و مرکزیت گذشته کیش باشد (اقتداری، ۱۳۷۵: ۸۲۵).

در زمستان ۱۳۵۲ همیلتون^۱ از طرف سازمان عمران کیش اقدام به بررسی‌های سطحی در جزیره کیش و جمع‌آوری

با همکاری پایگاه نیروی دریایی بندرعباس و به وسیله ناوگان جنگی، هیئت بررسی استان ساحلی به سرپرستی جهانگیر یاسی در زمستان ۱۳۵۰ وارد جزیره شد و طی شش روز به بازدید از آن پرداخت. این نخستین بررسی باستان‌شناسی ایرانی است که در این قسمت از آب‌های خلیج فارس (دورترین مرزهای آبی ایران) صورت گرفته است. یاسی موفق به شناسایی قبرستان، تعدادی حلقه چاه آب شیرین، اسکله کوچک قدیمی برای حمل خاک سرخ جزیره شد (یاسی، ۱۳۵۰: ۳).

یافته‌های یاسی نخستین گزارش از آثار تاریخی این جزیره بود و تا سال‌های پس از انقلاب اسلامی، هیچ بررسی دیگری در آن صورت نگرفت؛ تا این‌که پس از چهار دهه، در پاییز ۱۳۹۱ بخش‌های شمالی و غربی جزیره ابوموسی توسط محمداسماعیل اسماعیلی جلودار و علیرضا خسروزاده طی ۵ روز مورد بررسی قرار گرفت. علی‌رغم محدودیت‌های جزیره همچون عدم امکان بررسی به شکل پیمایشی در بخش غرب‌نشین و همچنین عدم دسترسی به ۸۰ درصد جزیره که توسط ارتش تبدیل به پادگان‌ها و سایت‌های نظامی شده بود و هم‌اکنون در دست نیروی دریایی سپاه قرار داشت؛ ۷ محوطه از دوره‌های ساسانی و اسلامی (به‌ویژه صفویه تا قاجاریه) شناسایی شد (اسماعیلی جلودار و خسروزاده، ۱۳۹۳: ۵۸-۵۷).

جزیره تنب بزرگ

تنب بزرگ با وسعتی نزدیک به ۱۱ کیلومتر مربع یازدهمین جزیره هرمزگان به لحاظ وسعت است. این جزیره در فاصله ۴۶ کیلومتری شمال شرق جزیره ابوموسی، ۲۸ کیلومتری جنوب جزیره قشم و ۱۶ کیلومتری شرق جزیره تنب کوچک قرار دارد و در فاصله ۴۵ کیلومتری ساحل اصلی کشور واقع شده است (بختیاری، ۱۳۸۰: ۷۵؛ آزادبخت و ارمغان، ۱۳۸۸: ۱۱۱-۱۱۲).

یاسی در خلال بررسی جزیره ابوموسی در زمستان ۱۳۵۰، موفق به شناسایی تعدادی حلقه چاه آب شیرین، یک فانوس

مشهور است. بختیاری در مجاورت بقایای حریره، مسجد و آب‌انبارهای بیضی‌شکلی را بررسی کرد (بختیاری، ۱۳۵۷). بختیاری نیز همچون وایت‌هاوس (Whitehouse, 1976: 146)، این آب‌انبارها را مشابه نمونه‌های سیراف معرفی می‌کند. (147)، بر اساس تمامی شواهد باستان‌شناختی به ویژه آثار سفالی، بختیاری اوج عظمت کیش را اواخر سده پنجم هجری تا اوایل سده هشتم هجری می‌داند (بختیاری، ۱۳۵۷: ۵۹).

به دنبال بازدید مسئولین سازمان میراث فرهنگی کشور در اوایل سال ۱۳۷۰ از جزیره کیش، با هدف بازسازی عمارت قاجاری «منزل شیخ» و تبدیل آن به موزه^۲ و همچنین مطالعات باستان‌شناختی جزیره، محمود موسوی طی دو فصل در سال‌های ۷۱-۱۳۷۰ به بررسی جزیره و کاوش در شهر «حریره» پرداخت (تصویر ۱۶). در نتیجه این مطالعات، آثاری از سده پنجم تا اوایل سده دهم هجری به دست آمد. در کاوش شهر حریره، بخش‌های کارگاهی و صنعتی، حمام، خانه اعیانی، کارگاه و انبار چوب قدیمی، گورستان اسلامی و سیستم آب‌رسانی نمایان شد (تصویر ۱۷) (موسوی، ۱۳۷۶: ۲۲۴-۲۲۳). لازم به ذکر است که بخشی از آثار این شهر در طوفانی که در آب‌های ساحلی جزیره کیش رخ داد، نمایان شد (روحبخشان و نوروززاده چگینی، ۱۳۷۱: ۷۷). در راستای تحقق اهداف سازمان میراث فرهنگی کشور و با پیشنهاد



تصویر ۱۶. کاوش حریره؛ جزیره کیش (موسوی، ۱۳۷۶: لوحه ۷۶).

۲. طبق گزارش موسوی (205: 1376)، مقامات مسئول جزیره کیش، بنای «منزل شیخ» را به بهانه تخریب بر اثر بارندگی زمستان ۱۳۷۳، به کلی تخریب و تسطیح کردند.

مجموعه‌ای از سفال، شیشه و دیگر مواد فرهنگی سطحی کرد. در اسفند همان سال دیوید وایت‌هاوس^۱ سرپرست انگلیسی کاوش‌های باستان‌شناسی سیراف، به دعوت نامبرده از کیش و آثار تاریخی آن بازدید به عمل آورد. وی در گزارش کوتاه خود، به معرفی آثار شناسایی شده شامل بارانداز قایق‌ها، مسجد کیش، آب‌انبارهای چهارگوش مشابه سیراف، چندین کوره کوچک ظروف شیشه‌ای یا لعاب دهی، انباشت پوسته صدف‌های خوراکی، نبود پلان منظم خیابان‌ها همچون سیراف و نبود دیوار دفاعی شهر می‌پردازد. همچنین در بیرون از شهر، ویرانه‌های دیوار، آب‌انبار و قنات‌هایی را شناسایی می‌کند که احتمال می‌دهد مربوط به باغ‌های وصف شده توسط سیاحان باشد. وایت‌هاوس ارتباط کیش با شمال ایران و همچنین خاور دور مطرح می‌کند (Whitehouse, 1976: 146-147).

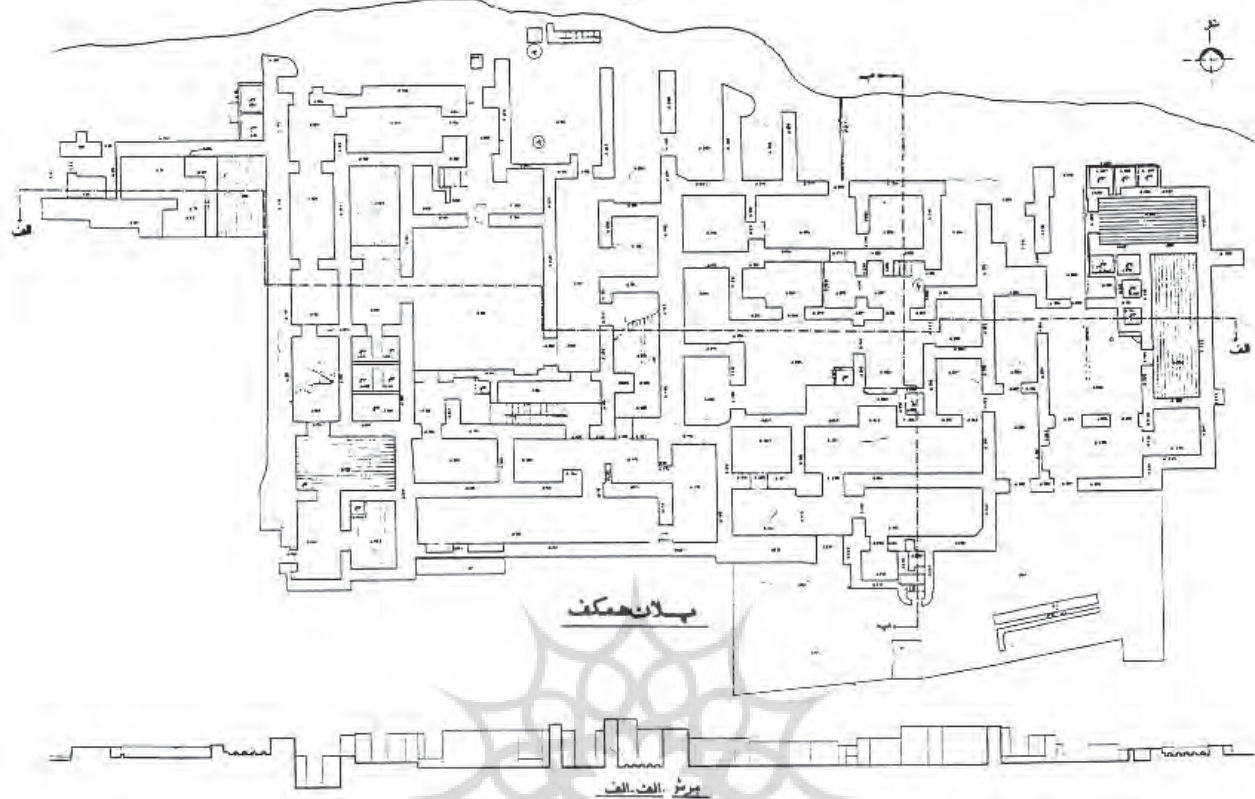
بابک‌راد در سال ۱۳۵۳ مسجد جامع و مسجد «سید شبار» در جزیره کیش را بررسی و ضمن توصیف ویژگی‌های معماری، تهیه پلان و تصویر، پیشنهاد ثبت آنها را در فهرست آثار ملی ارائه کرد (بابک‌راد، ۱۳۵۳ الف).

سیف‌الله کامبخش فرد در سال ۱۳۵۴ با هدف آماده‌سازی مقدمات یک پروژه مشترک باستان‌شناسی ایرانی - خارجی، بازدید کوتاهی از جزیره کیش داشت که نتیجه آن هرگز منتشر نشد (موسوی، ۱۳۷۶: ۲۱۰).

در زمستان ۱۳۵۴ حسین بختیاری، ضمن بررسی کوتاه مدت در جزیره هرمز و کاوش در قلعه هرمز، بررسی کوتاهی نیز در جزیره کیش انجام داد. وی به بررسی بقایای شهر قدیمی کیش در بخش میانی ساحل شمالی جزیره پرداخت. افزون بر این در نزدیکی ساحل، آثار ساختمان عظیمی را گزارش کرد که با چند راهرو، دهانه سنگی و پلکان به دریا راه دارد و دارای پشتیبان‌های نیم‌دایره بیرونی ست؛ اهالی جزیره این بنا را «قصر حریره» می‌نامند که هم‌اکنون به «شهر حریره»

1. David Whitehouse

حاشیه و نوار ساحلی



تصویر ۱۷. کاوش حریره؛ جزیره کیش (موسوی، ۱۳۷۶: ۲۳۸).

مهم این فصل از کاوش‌های حریره می‌توان به تعداد زیادی سکه از جمله سکه‌های مربوط به چین و ظروف سلادن با مهر این کشور اشاره کرد که بیانگر نقش کلیدی جزیره کیش در مراودات چندجانبه ایران و چین است (همان). آخرین فعالیت باستان‌شناسی در شهر حریره نیز مربوط به کاوش سیمین لک‌پور در سال ۱۳۸۵ است (فاضلی‌نثلی، ۱۳۸۶: ۲۴۹). گزارش این کاوش نیز منتشر نشده است.

در دی‌ماه ۱۳۸۳، محوطه‌ای به نام «باغ ریحان» در شرق روستای باغو جزیره کیش که بخشی از آن به علت خاک‌برداری تخریب شده بود، توسط فریدون بیگلری بررسی و مجموعه‌ای از دست‌تراش سنگی، سنگ‌ساب، صدف و قطعات سفال از سطح آن گردآوری شد. با توجه به گونه‌شناسی سفال‌ها، بقایای دو استقرار عصر مفرغ و اسلامی در این محوطه وجود دارد (بیگلری، بی‌تا).

همکاری سازمان عمران کیش، مرمت و احیاء آثار تاریخی جزیره به کارشناسان معاونت حفظ و احیاء سازمان واگذار شد. در این راستا، احمد کبیری و عادل فرهنگی در آبان ۱۳۷۰ در کنار مرمت مسجد محله قدیمی «ماشه» و «خانه شیخ»، اقدام به مرمت سازه‌های به‌دست‌آمده از کاوش‌های موسوی نیز نمودند (کبیری و فرهنگی، ۱۳۷۲: ۹۵-۱۴۷). در سال ۱۳۷۸ فاطمه کریمی کاوش در شهر حریره را از سر گرفت که حاصل آن، نمایان‌سازی فضای مسجد قدیمی با ساختارهایی از چند دوره متوالی بود. زرین تاج شیبانی نیز در سال ۱۳۸۰ عملیات باستان‌شناسی در مسجد ماشه، مسجد حریره و مطالعات تکمیلی پیرامون خانه موسوم به «اعیانی» را سرپرستی کرد (سورتیچی و مرتضایی، ۱۳۹۱: ۷۰)؛ گزارش این کاوش‌ها هنوز منتشر نشده است. در بهار و تابستان ۱۳۸۴ سامان سورتیچی کاوش‌های شهر حریره شامل عملیات لایه‌نگاری و بازشناسی خانه اعیانی را ادامه داد. از یافته‌های

جزیره سیری

جزیره سیری با وسعتی نزدیک به ۱۷ کیلومتر مربع نهمین جزیره هرمزگان به لحاظ وسعت است. این جزیره در فاصله ۴۵ کیلومتری غرب جزیره ابوموسی و ۲۲ کیلومتری جنوب جزیره فرور کوچک قرار دارد. سیری در فاصله ۶۳ کیلومتری ساحل اصلی کشور واقع شده و بلندترین نقطه آن ۳۴ متر از سطح دریا است (بختیاری، ۱۳۸۰: ۷۸؛ آزادبخت و ارمغان، ۱۳۸۸: ۹۵).

اقتداری در خلال بازدید از جزیره کیش در سال ۱۳۴۶، از جزیره سیری نیز دیدن کرد. وی در گزارش خود به تپه‌ها و بقایایی اشاره می‌کند که در صورت بررسی و کاوش‌های باستان‌شناختی، نتایج قابل توجهی از آن‌ها به دست خواهد آمد (اقتداری، ۱۳۷۵: ۸۲۷).

باستان‌شناسی زیرآب

در سال ۱۳۸۵ بررسی باستان‌شناسی زیرآب در سواحل جزایر قشم، هرمز، هنگام و لارک توسط واحد باستان‌شناسی زیرآب پژوهشکده باستان‌شناسی انجام شد. کشف بخش‌هایی از اسکله قدیمی قلعه قشم به همراه یک لنگر فلزی، کشف یک کشتی مخروبه از سواحل جزیره هنگام و بقایای اسکله قدیمی قلعه هرمز به همراه تعداد زیادی گلوله‌های سنگی و فلزی از مهم‌ترین دستاوردهای این برنامه بود (فاضلی نشلی، ۱۳۸۶: ۲۳۷). علی‌رغم اهمیت باستان‌شناسی زیرآب و دستاوردهای قابل توجه آن در سطح جهانی، متأسفانه این بررسی‌ها در سواحل و جزایر هرمزگان به صورت روشمند و فشرده دنبال نشده و نتایج بررسی‌های صورت گرفته نیز تاکنون منتشر نشده است.

نتیجه‌گیری

همچون سایر نقاط ایران، باستان‌شناسی جزایر هرمزگان نیز با بررسی هیئت‌های غیرایرانی آغاز شد. به‌رغم این که از نمونه‌برداری ویلیامسون در جزایر، اطلاعی در دست نیست و آگاهی ما محدود به جانمایی این نقاط بر روی نقشه‌های

بازنگری مجموعه حاصل از این بررسی است؛ به‌جز بررسی گسترده وی، سایر بررسی‌ها موردی بوده و در برخی موارد نیز محدود به یک اثر بوده است. بررسی کوتاه‌مدت پاتس در جزیره قشم، تنها فعالیت باستان‌شناسان غیرایرانی در سال‌های پس از انقلاب در جزایر هرمزگان است. این بررسی که بنا بود سرآغاز همکاری منطقه آزاد قشم و دانشگاه سیدنی باشد، ادامه نیافت.

اقتداری نخستین ایرانی بود که به بررسی آثار تاریخی جزایر هرمزگان پرداخت؛ هرچند وی باستان‌شناس نبود اما حاصل کار او، همچنان یکی از منابع قابل توجه در زمینه مطالعات باستان‌شناختی خلیج فارس و دریای عمان به‌شمار می‌رود. «بررسی باستان‌شناسی استان ساحلی» نخستین فعالیت علمی باستان‌شناسان ایرانی در جزایر هرمزگان محسوب می‌شود. این طرح با هدف «بررسی جزایر خلیج فارس و دریای عمان» و «بررسی مناطق خشکی» با انسجام نسبی انجام شد که شامل شناسایی محوطه‌ها و چند مورد گمانه‌زنی و کاوش بود. پس از وقفه‌ای نزدیک به یک دهه، بررسی کوتاه‌مدت لباف خانیکی، نخستین فعالیت باستان‌شناسی جزایر هرمزگان پس از انقلاب اسلامی بود؛ اما بررسی‌های خسروزاده در قشم و ابوموسی از نمونه‌های قابل توجه بررسی گسترده و روشمند است که نتایج آن، شواهدی از استمرار استقرار از دوره‌های پیش‌ازتاریخ تا دوره‌های متأخر اسلامی را در این جزایر نشان داد. در ادامه این بررسی‌ها، بررسی و شناسایی محوطه پارینه‌سنگی بام قشم، توجه بیشتری را به تنگه هرمز و جزیره قشم و نقش آن در گسترش گونه‌های انسانی در طول دوره پلیستوسن معطوف ساخت.

کاوش‌های باستان‌شناختی در جزایر هرمزگان با گمانه‌زنی بابکراد در محوطه گور فرنگی در جزیره قشم آغاز شد. پس از آن، کاوش قلعه هرمز، کاوش شهر حریره در جزیره کیش و کاوش قلعه پرتغالی‌ها

عدم انسجام و برنامه کلی در پژوهش‌های باستان‌شناختی جزایر هرمزگان از مسائل قابل توجه این پژوهش‌ها به‌شمار می‌رود. البته همان‌گونه که مشاهده شد، حجم قابل توجهی از اطلاعات جمع‌آوری شده طی چند دهه اخیر، به‌صورت گزارش‌های منتشرنشده در مراکز اسناد نگهداری می‌شود؛ هرچند در بسیاری از موارد، همین گزارش‌های اولیه نیز تحویل داده نشده و از این‌رو، از نتایج برخی از پژوهش‌ها اطلاعی در دست نیست. با همه این‌کاستی‌ها، نتایج حاصل از بررسی‌ها، کاوش‌ها و گمانه‌زنی‌هایی که در دو دهه اخیر توسط نسل جوان باستان‌شناسان ایرانی صورت گرفته است، نشان از آغاز مرحله جدیدی از این پژوهش‌ها در این بخش از سرزمین ایران است.

تشکر و قدردانی

از دکتر فریدون بیگلری، معاونت امور فرهنگی و رئیس بخش پارینه‌سنگی موزه ملی ایران، به جهت خواندن نسخه ابتدایی متن و ارائه نظرات راهگشا نهایت سپاس را دارم. همچنین از دکتر مرجان مشکور به دلیل در اختیار قرار دادن نتایج یافته‌های جانوری کاوش قلعه نادری لافت سپاسگزارم.

منابع

- اسلامی، الله‌علی. (۱۳۵۳). گزارش باستان‌شناسی بندرعباس - هرمز. تهران: وزارت فرهنگ و هنر، مرکز اسناد (منتشر نشده).
- اسمعیلی جلودار، محمداسماعیل؛ خسروزاده، علیرضا. (۱۳۹۳). «فصل اول بررسی باستان‌شناختی جزیره ابوموسی، خلیج فارس» در: مقاله‌های کوتاه دوازدهمین گردهم‌آیی سالانه باستان‌شناسی ایران، ص. ۹-۵۷. تهران: سازمان میراث فرهنگی، صنایع‌دستی و گردشگری، پژوهشگاه میراث فرهنگی و گردشگری.
- اقتداری، احمد. (۱۳۷۵). آثار شهرهای باستانی سواحل و جزایر خلیج فارس و دریای عمان. تهران: انجمن آثار و مفاخر فرهنگی؛ روایت.
- آزادبخت، بهرام؛ ارمنان، سیمین. (۱۳۸۸). جغرافیای خلیج فارس. تهران: آییژ.

در جزیره قشم هرکدام طی بیش از یک فصل انجام شد. با وقفه‌ای چندساله، در دهه ۹۰ کاوش در قلعه نادری بندر لافت، محوطه بام قشم، غار خربس و محوطه کولغان صورت گرفت. به‌عبارت‌دیگر تعداد کاوش‌های صورت گرفته در دهه ۱۳۹۰، برابر با تعداد کل کاوش‌های انجام شده تا پیش از آن است. امید می‌رود نتایج به‌دست آمده، دانش ما از چگونگی زیست و انطباق انسان در شرایط محیطی این جزایر در دوره‌های مختلف تاریخی افزایش دهد.

در حین کاوش محوطه گور فرنگی در جزیره قشم توسط بابکراد، مقداری بقایای جانوری به دست آمد ولی با توجه به عدم حضور متخصصین باستان‌جانورشناسی، این یافته‌ها موردبررسی قرار نگرفتند. افزون بر این، حجم قابل توجهی از یافته‌های جانوری حاصل از کاوش‌های قلعه پرتغالی‌ها قشم توسط یغمایی در بانک سفال موزه بزرگ مردم‌شناسی خلیج فارس در بندرعباس نگهداری می‌شود که علی‌رغم ثبت و ضبط دقیق، هرگز مورد مطالعه و بررسی قرار نگرفته است؛ اما مطالعات مشکور بر روی مجموعه غنی از بقایای جانوری به‌دست آمده از کاوش قلعه نادری لافت، اولین مورد از مطالعات دقیق و روشمند باستان‌جانورشناسی در پژوهش‌های باستان‌شناسی جزایر هرمزگان به‌شمار می‌رود.

در سال ۱۳۸۵ بررسی باستان‌شناسی زیرآب در سواحل جزایر قشم، هرمز، هنگام و لارک توسط واحد باستان‌شناسی زیرآب پژوهشکده باستان‌شناسی انجام شد. علی‌رغم اهمیت باستان‌شناسی زیرآب و دستاوردهای قابل توجه آن در سطح جهانی، متأسفانه این بررسی‌ها در سواحل و جزایر هرمزگان به‌صورت روشمند و فشرده دنبال نشده و نتایج بررسی‌های صورت گرفته نیز تاکنون منتشر نشده است.

۱۲۷. تهران: سازمان میراث فرهنگی کشور (پژوهشگاه).
- دشتی‌زاده، عبدالرضا. (۱۳۹۰). «گذری بر تاریخچه پژوهش‌های باستان‌شناسی و نو یافته‌های تاریخی جزیره قشم، راهکاری قوی برای حاکمیت علمی ایران در خلیج فارس». در همایش ملی قشم و چشم‌انداز آینده. به اهتمام حیدر لطفی و سید رضا موسوی، جلد دوم، ص. ۸۰-۱۲۷. قشم: سازمان منطقه آزاد قشم.
- دیولافوا، ژان. (۱۳۷۶). سفرنامه: خاطرات کاوش‌های باستان‌شناسی شوش ۱۸۸۶-۱۸۸۴. ترجمه ایرج فره‌وشی. تهران: دانشگاه تهران، موسسه انتشارات و چاپ.
- رحمتی، سیدمرتضی؛ دشتی‌زاده، عبدالرضا. (۱۳۹۷). «گزارش بررسی و کاوش محوطه پارینه‌سنگی بام قشم، جزیره قشم». در گزارش‌های شانزدهمین گردهم‌آیی سالانه باستان‌شناسی ایران (مجموعه مقالات کوتاه ۱۳۹۵) ص. ۴-۱۸۱. تهران: پژوهشگاه میراث فرهنگی و گردشگری.
- رحمتی، سیدمرتضی؛ دشتی‌زاده، عبدالرضا. (۱۳۹۵). گزارش کاوش محوطه باز بام قشم. تهران: سازمان میراث فرهنگی، صنایع‌دستی و گردشگری، مرکز اسناد؛ سازمان منطقه آزاد قشم (منتشر نشده).
- رضائیان اصل، حمید. (۱۳۸۸). جزیره گمشده لارک. قم: انتشارات قیام.
- روحبخشان، ع؛ نوروززاده چگینی، ناصر. (۱۳۷۱). «خبرها». مجله باستان‌شناسی و تاریخ. سال ۶. شماره ۱-۲ (پیاپی ۱۱-۱۲). ص ۷-۱۰۳.
- زارعی، سپهر. (۱۳۹۵). «تاریخچه کاوش در هرمزگان (بخش نخست)». نسیم‌بادگیر. سال ۱، شماره ۱. ص ۱۶-۲۱.
- زارعی، سپهر؛ روایی، مرجان. (۱۳۹۷). گزارش بازدید از استعمال شرکت جامعه‌سازان ساحل جنوب در خصوص اجرای طرح تکثیر میگو در ساحل شرقی جزیره هرمز. هرمزگان: اداره کل میراث فرهنگی، صنایع‌دستی و گردشگری استان هرمزگان، معاونت میراث فرهنگی (منتشر نشده).
- سورتیچی، سامان؛ مرتضایی، محمد. (۱۳۹۱). «نتایج کاوش‌های باستان‌شناسی در شهر حریره کیش». در پژوهشنامه خلیج فارس (دفتر پنجم). به کوشش عبدالرسول خیراندیش و مجتبی تبریزیا. ص. ۷۰-۳۴۵. تهران: خانه کتاب.
- شاملو، غلامعلی. (۱۳۴۹). گزارش مقدماتی بررسی‌های استان ساحلی جنوبی: قشم (دفتر ۱). تهران: وزارت فرهنگ و هنر، مرکز اسناد (منتشر نشده).
- شاملو، غلامعلی. (۱۳۵۱). «کاوش در اطراف بندر میناب».
- بابکراد، جواد. (۱۳۴۸). گزارش هیئت بررسی‌های باستان‌شناسی در استان ساحلی. تهران: اداره کل باستان‌شناسی و فرهنگ عامه، وزارت فرهنگ و هنر، مرکز اسناد (منتشر نشده).
- بابکراد، جواد. (۱۳۵۰). «آثار ساسانی خلیج فارس (جزیره قشم)». بررسی‌های تاریخی. سال ۶، شماره ۴ (۳۵). ص ۳۰-۳.
- بابکراد، جواد. (۱۳۵۳ الف). گزارش از حسینیه و مساجد بندرلنگه، چارک، کیش و میناب. تهران: اداره کل حفاظت آثار باستان و بناهای تاریخ ایران، وزارت فرهنگ و هنر، مرکز اسناد (منتشر نشده).
- بابکراد، جواد. (۱۳۵۳ ب). گزارش از مساجد بندرعباس، قشم و قلعه هرمز. تهران: اداره کل حفاظت آثار باستانی و بناهای تاریخی ایران، وزارت فرهنگ و هنر، مرکز اسناد (منتشر نشده).
- بختیاری، حسین. (۱۳۵۶). کاوش‌ها و تحقیقات باستان‌شناسی جزیره هرمز. تهران: اداره کل باستان‌شناسی و فرهنگ عامه، وزارت فرهنگ و هنر، مرکز اسناد (منتشر نشده).
- بختیاری، مجید. (۱۳۸۰). راهنمای مفصل ایران: استان هرمزگان. تهران: موسسه جغرافیایی و کارتوگرافی گیتاشناسی.
- بختیاری، حسین. (۱۳۵۷). «پیشینه تاریخی جزیره کیش». بررسی‌های تاریخی. سال ۱۳، شماره ۴ (۷۸). ص ۴۱-۶۴.
- بیگلری، فریدون. [بی‌تا]. گزارش بررسی مقدماتی محوطه باغ ریحان. جزیره کیش (دی‌ماه ۱۳۸۳). تهران: مرکز اسناد و کتابخانه پژوهشگاه باستان‌شناسی (منتشر نشده).
- خسروزاده، علیرضا. (۱۳۸۵). گزارش فصل اول بررسی باستان‌شناختی جزیره قشم (بهمن و اسفند ۱۳۸۴). تهران: سازمان میراث فرهنگی، صنایع‌دستی و گردشگری، پژوهشگاه باستان‌شناسی (منتشر نشده).
- خسروزاده، علیرضا. (۱۳۹۱). «نتایج به‌دست آمده از فصل دوم بررسی باستان‌شناختی جزیره قشم» در چکیده مقاله‌های یازدهمین گردهم‌آیی سالانه باستان‌شناسی ایران، ص. ۸-۱۶۷. تهران: پژوهشگاه میراث فرهنگی، صنایع‌دستی و گردشگری.
- خسروزاده، علیرضا. (۱۳۹۲). «محوطه‌ها و استقرارهای اشکانی جزیره قشم». پژوهش‌های باستان‌شناسی ایران. شماره ۵. ص ۷۹-۱۰۰.
- خسروزاده، علیرضا. (۱۳۹۶). باستان‌شناسی خلیج فارس در دوره اشکانی و ساسانی. تهران: سمت.
- دانش‌پور پرور، فخری. (۱۳۷۶). «یافته‌های ظروف چینی در جزیره هرموز و نقش این جزیره در بازرگانی ایران و چین». در: یادنامه گردهمایی باستان‌شناسی - شوش، ص. ۱۵۸.

تهران: سازمان میراث فرهنگی کشور (پژوهشگاه)، پژوهشکده باستان‌شناسی.

- نوروزی، عباس. (۱۳۸۲). پرونده ثبتی قلعه لارک. هرمزگان: میراث فرهنگی استان هرمزگان، مرکز اسناد (منتشر نشده).

- وثوقی، محمدباقر. (۱۳۸۴). تاریخ خلیج فارس و ممالک هم‌جوار. تهران: سمت.

- یاسی، جهانگیر. (۱۳۵۰). گزارش بررسی باستان‌شناسی جزایر ابوموسی و تنب بزرگ. تهران: وزارت فرهنگ و هنر، مرکز اسناد (منتشر نشده).

- یاسی، جهانگیر. (۱۳۵۴). «بررسی باستان‌شناسی استان ساحلی». در گزارش‌های سومین مجمع سالانه کاوش‌ها و پژوهش‌های باستان‌شناسی ایران. به کوشش فیروز باقرزاده. ص. ۱۱۱-۶. تهران: مرکز باستان‌شناسی ایران.

- یغمایی، احسان. (۱۳۸۰). گزارش نخستین فصل کاوش‌های باستان‌شناختی دژ پرتغالی‌ها. قشم. تهران: پژوهشکده باستان‌شناسی، مرکز اسناد (منتشر نشده).

- یغمایی، احسان. (۱۳۸۱). دومین فصل کاوش در دژ پرتغالی‌ها، جزیره قشم. تهران: پژوهشکده باستان‌شناسی، مرکز اسناد (منتشر نشده).

- یغمایی، احسان. (۱۳۹۳). «کاوش در دژ پرتغالی‌ها، قشم». در آفرین ادیب (جشن نامه استاد ادیب برومند). به کوشش شاهین آریامنش. ص. ۶۲۱-۳۴. تهران: شرکت سهامی انتشار.

منابع لاتین

- Bakhtiari, H. (1979). "Hormoz Island". *Iran*. XVII. P. 150-2.

- Dashtizadeh, A. (2010). "Preliminary Report on the Discovery of a Late Lower Paleolithic and Middle Paleolithic Site on the Island of Qeshm, Persian Gulf". *Journal of Iranian Archaeology*. Vol. 1, No. 1. P. 15-20.

- Hojabri-Nobari, A., A. Khosrowzadeh, S. M. Mousavi Kouhpar & H. Vahdati Nasab. (2011). "Trade and Cultural Contacts between Northern and Southern Persian Gulf during Parthians and Sasanians: A Study Based on Pottery from Qeshm Island". *The International Journal of Humanities*. Vol. 18, Issue 2. P. 89-115.

- Khosrowzadeh, A. (2014). "The Second Season of the Archaeological Survey of the Qeshm Island, Iran". *Iranian Journal of Archaeological Studies*. Vol. 4, Issue 1. P. 11-20.

باستان‌شناسی و هنر ایران. شماره ۹ و ۱۰. ص ۸-۱۲۴.

- فاضلی نشلی، حسن. (۱۳۸۶). گزارش عملکرد پژوهشکده باستان‌شناسی سال ۱۳۸۵. تهران: پژوهشکده باستان‌شناسی.

- فرهنگ دره‌شوری، بیژن. (۱۳۸۳). «بخشی از آثار باستانی خلیج فارس در جزیره قشم». ماهنامه قشم. سال ۱۰، شماره ۱۰۷. ص ۷-۵۴.

- قاسمی، پارسا، با همکاری معصومه حیدری‌فر، حامد مولایی، لیلا قاسمی و اکبر پیرمرادی. (۱۳۹۷). «گزارش فصل اول کاوش در محوطه کولغان - جزیره قشم، دریای پارس». در گزارش‌های شانزدهمین گردهم‌آیی سالانه باستان‌شناسی ایران (مجموعه مقالات کوتاه ۱۳۹۶). ص. ۳۸۳-۶. تهران: پژوهشگاه میراث فرهنگی و گردشگری.

- قسیمی، طاهر؛ پیرمرادی، اکبر. (۱۳۹۲). «غار خوربس از نگاه باستان‌شناختی، منطقه مورد مطالعه جزیره قشم». در سی و دومین گردهمایی و نخستین کنگره بین‌المللی تخصصی علوم زمین، ۲۷-۳۰ بهمن ۱۳۹۲. تهران: وزارت صنعت، معدن و تجارت؛ سازمان زمین‌شناسی و اکتشافات معدنی کشور.

- کبیری، احمد؛ فرهنگی، عادل. (۱۳۷۲). «مرمت بناهای تاریخی جزیره کیش و محوطه باستانی شهر حریره». اثر. دوره ۱۴، شماره ۲۲-۲۳. ص ۱۵۰-۷۶.

- لباف خانیکی، رجبعلی. (۱۳۶۴). محوطه باستانی باسعیدو و بررسی آثار تاریخی کولقان و شاه شهید قشم. تهران: سازمان میراث فرهنگی، مرکز اسناد (منتشر نشده).

- محمدی قصریان، سیروان؛ زارعی، محمدابراهیم. (۱۳۹۶). «بررسی و مطالعه آثار دوره اسلامی غار خوربس در جزیره قشم». مطالعات خلیج فارس، شماره ۷ (پیاپی ۸).

- محمدی قصریان، سیروان؛ حسن‌زاده، یوسف؛ ساعدی، ایمان؛ مهدیان، آرمان. (۱۳۹۷). «گزارش گمانه‌زنی به‌منظور تعیین عرصه و پیشنهاد حریم آثار دامنه غار تاریخی خوربس، جزیره قشم». در گزارش‌های شانزدهمین گردهم‌آیی سالانه باستان‌شناسی ایران (مجموعه مقالات کوتاه ۱۳۹۵). ص. ۳۳۲-۶. تهران: پژوهشگاه میراث فرهنگی و گردشگری.

- مرادی، بابک. (۱۳۹۶). «قلعه نادری لافت». نسیم‌بادگیر. سال ۲، شماره ۳-۴. ص ۳۱-۲۲.

- مشکور، مرجان. (۱۳۹۲). گزارش مطالعه مقدماتی بقایای جانور قلعه نادری (جزیره قشم). با همکاری هما فتحی، فیلیپ بارز و کلویه مارتن. تهران (منتشر نشده)

- موسوی، محمود. (۱۳۷۶). «کاوش باستان‌شناسی در شهر حریره کیش». در گزارش‌های باستان‌شناسی ۱. ص. ۳۸-۲۰۵.

- Priestman, S. M. N. (2004). "Leave No Stone Unturned: Stein and Williamson's surveys compared". in: *Sir Aurel Stein Proceedings of the British Museum Study Day 2002*. H. N. Wang (ed.). P. 29_35. British Museum Occasional Paper 142.
- Stein, A. (1937). *Archaeological Reconnaissances in North-Western India and South-Eastern Iran*. London: Macmillan & Co.
- Whitehouse, D. & A. Williamson. (1973). "Sasanian Maritime Trade". *Iran*. Vol. XI. P. 29_49.
- Whitehouse, D. (1976). "Kish". *Iran*. Vol. XIV. P. 146_7.
- Wiesner, U. (1977). *Preliminary Report on Observations Made on Hormuz Island*. Museum für Ostasiatische Kunst der Stadt Köln (unpublished report).
- Williamson, A. (1971). *Archaeological Survey of Islamic Sites in Southern Iran 1969-1970*, (unpublished report).
- Williamson, A. (1972). "Persian Gulf Commerce in the Sassanian Period and the first two Centuries of Islam". *Bastan Chenassi va Honar-e Iran (revue d'archeologie et d'art Iranies)*. No. 9_10. P. 97_109.
- Kleiss, W. (1978). "Die Portugiesische Seefestung auf der Insel Hormoz am Persischen Golf". *Architectura*. Band 8. P. 166_83.
- Meicun, L. & R. Zhang. (2015). "Zheng He's voyages to Hormuz: the archaeological evidence". *Antiquity*. Vol 89. P. 417_32.
- Potts, D. T. & C. A. Petrie. (2004). *Report on a Brief Reconnaissance of Archaeologically and Environmentally Significant Sites on Qeshm Island*. Qeshm Free Zone: 1_30 (unpublished).
- Potts, D. T. (2011). "The Portuguese on Qeshm". in: *Portugal, The Persian Gulf and Safavid Persia*. R. Matthee and J. Flores (eds.). p. 99_118. Peeters, in association with the Iran Heritage Foundation and the Free Gallery of Art & Arthur M. Sackler Gallery, Smithsonian Institution.
- Priestman, S. M. N. & D. Kennet. (2002). "The Williamson Project: Sasanian and Islamic Pottery from Southern Iran". *Iran*. Vol. XL. P. 265_7.
- Priestman, S. M. N. (2003). "The Williamson Collection Project: Sasanian and Islamic Survey Ceramics from Southern Iran, current research". *Iran*. XLI. P. 345_8.