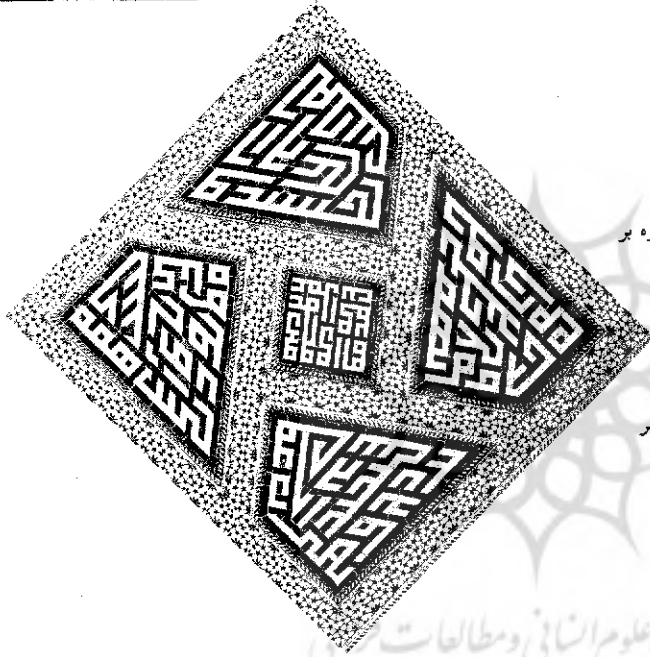


# خطوط بنایی و معقلی

## در معماری ایران



دکتر حسین زمرشیدی  
استادیار و عضو هیأت علمی دانشگاه شهید رجائی



در معماری گنبدها و مناره‌های بناهای اسلامی، خطوط بنایی و معقلی، علاوه بر جلوه‌های زیبایی‌شناسانه، معرفّ خلاقیت‌های هنرمندانه ایرانیان مسلمان در آفرینش‌هایی شگرف و سرشار از معنویت است. در متن کتاب‌های درسی هنر هم شناخت معماری به منظور آشنایی با ارزش‌های خاص آن حضور دارد. شخصیت‌هایی همچون استاد دکتر حسین زمرشیدی، از «چهره‌های ماندگار کشور» با تألیف ۳۱ جلد کتاب درسی و دانشگاهی و پژوهشی، گام‌هایی ارزنده در جهت حفظ این هنر برداشته‌اند.

پژوهشگاه علوم انسانی و مطالعات فرهنگی

در نماسازی‌های آثار معماری بی‌همتای اسلامی ایران عزیز، خط بنایی و معقلی از جایگاه و منزلتی بسیار خاص برخوردار است. معمولاً خط بنایی و به ویژه خط معقلی در کاشیکاری اثرات و درخششی فراوان دارند و همواره چون گوهری تابناک بر سطوح کاشی‌ها می‌درخشند و دل‌های مالمال از عشق به هنرهای قدسی مسلمانان خداجو را جلا می‌دهند و به تسخیر می‌کشند.

در نماسازی‌های آثار معماری بی‌همتای اسلامی ایران عزیز، خط بنایی و معقلی از جایگاه و منزلتی بسیار خاص برخوردار است. معمولاً خط بنایی و به ویژه خط معقلی در کاشیکاری اثرات و درخششی فراوان دارند و همواره چون گوهری تابناک بر سطوح کاشی‌ها می‌درخشند و دل‌های مالمال از عشق به هنرهای قدسی مسلمانان خداجو را جلا می‌دهند و به تسخیر می‌کشند.

### پیدایش خط معقلی

معقل بر وزن محفل، واژه‌ای عربی و به معنای دژ مستحکم، پناهگاه و کوه بلند است. همچنین به گره زدن پای شتر نیز اطلاق می‌شود در خانه‌های

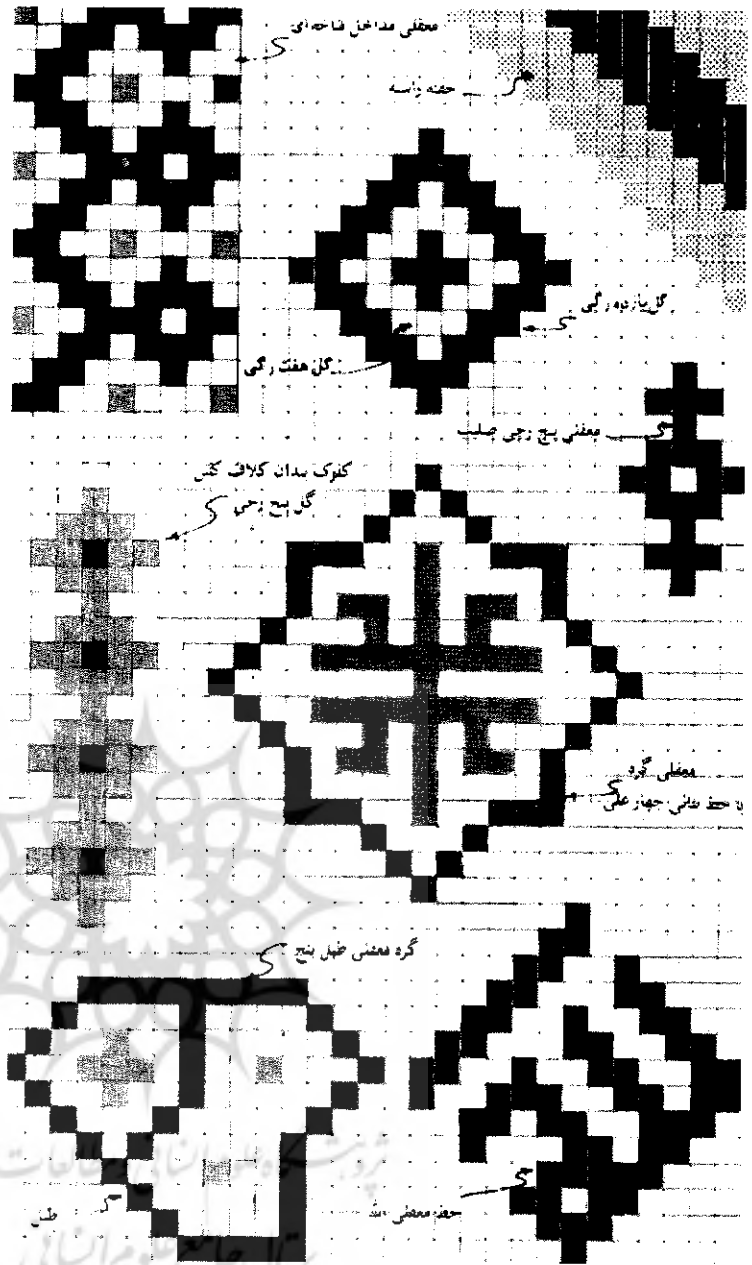
است و می شود.

بهترین نوع خط معقلی، خطی است که در یک کادر، دو خط به وجود آید که نشانگر حسن سلیقه و مهارت طراح آن است. از شکل دادن به حرکات خط، در زمینه‌ی خط، خط دومی به وجود می آید. و خط اول را سواد خط (سیاهی خط) و خط دوم را بیاض خط (سفیدی خط) می گویند و با متمایز ساختن دو رنگ، خط سواد و خط بیاض از یکدیگر کاملاً تفکیک و قابل رؤیت می شوند؛ به ویژه اگر در ساخت آن، اختلاف سطح از خط و زمینه به وجود آید.

### خط بنایی

خط بنایی پس از خط کوفی، و خط معقلی پس از خط بنایی به تکامل رسیده است. خط بنایی نیز دارای انواع بسیار متنوع و دلنشین است که بهترین نوع آن، خط کوفی بنایی سه‌رگی است. به طوری که از نام این خط برمی آید، حرکات خط کوفی در خط بنایی سه‌رگی با شکستگی‌هایی دیده می شود. در خط کوفی سه‌رگی بنایی نیز با پله پله ساختن از خانه‌های شطرنج، طرح به اندازه‌ی یک قدی مربع (۵×۵ سانتی‌متر) یا دو قدی مربع (۱۰×۵ سانتی‌متر) که از ضخامت خط است، برای حروفی چون «و» و «ص» و غیره که دارای انحنایند، حاصل می شود. در این خط، حرکات عمودی چون الف‌ها و لام‌ها در انتهای حرف، با نیم گل معقلی که از رنگ خط و دو سایه خط با رنگ متمایز حاصل می شود، با پیچشی در شانه‌ی حرف، زیبایی خاصی به این خط می دهد. در خط کوفی بنایی سه‌رگی گاه اعراب و نقطه‌گذاری نیز معمول است، در صورتی که در خط معقلی، اعراب و نقطه‌گذاری وجود ندارد، مگر در موارد بسیار نادر. در این خط، فاصله‌ی بین حروف خالی در زمینه‌ی خط بنایی سه‌رگی به وسیله‌ی خط معقلی کوتاه یر می شود که زیبایی بسیار چشم‌نوازی به خط کوفی سه‌رگی بنایی می دهد.

به طور کلی، آثار صدر اسلام تا حدود قرن سوم که عموماً خشکی و آجری ساده بوده‌اند، فاقد نماسازی از خط‌اند. اما از قرن چهارم، خط کوفی در آثار آجری ایران، به ویژه در دوره‌ی سلجوقی شکوفا می شود. در این دوره، بناها و آثاری چون میل‌های بلند راهنما در کنار جاده‌ها، سیل مناره‌های مساجد،

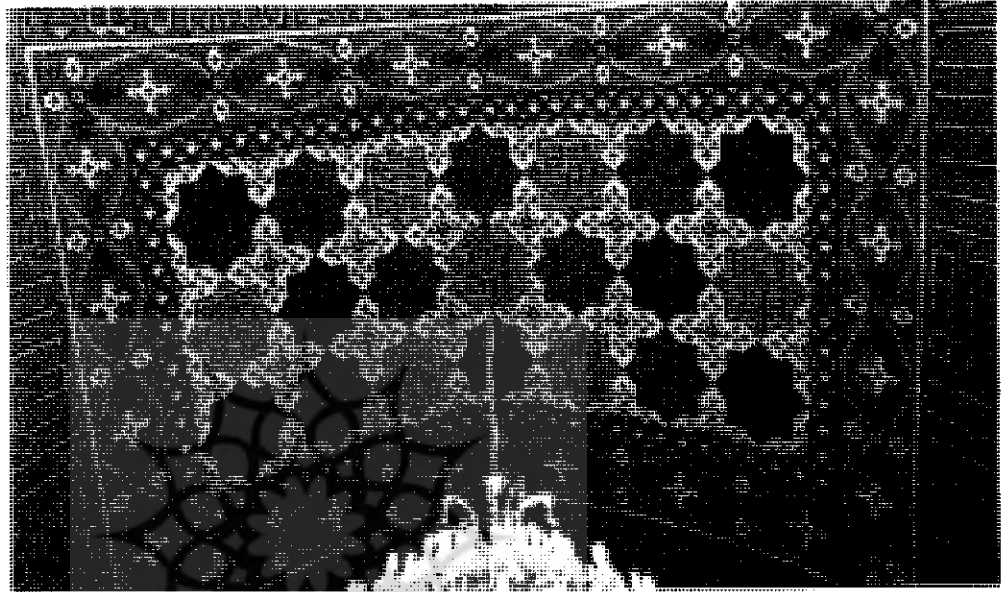
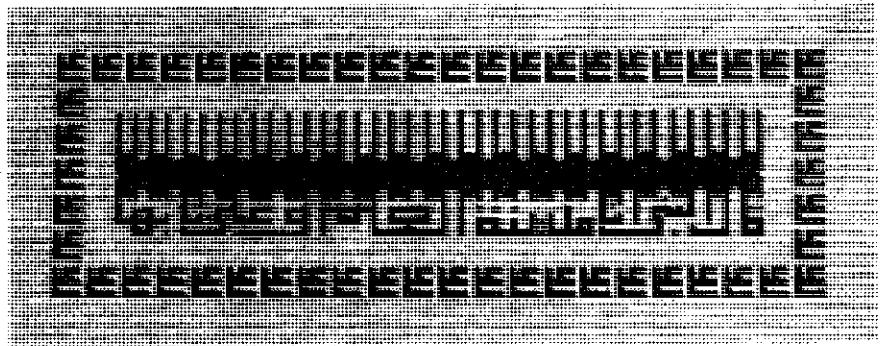


کامل است. یعنی حرکات حرف افقی و عمودی و شکستگی‌ها با زاویه‌ی ۹۰ درجه و در مواردی با زوایای تند و باز نیز همراه است. اصولاً خط معقلی و بنایی انواع مختلف دارد که بیش‌تر از پنجاه نوع آن را در آثار ایران با ذکر نام صحیح دیده و شناخته‌اند.

هر دو خط از جهاتی بسیار مورد توجه‌اند. انواع خط معقلی در زمینه‌های شطرنج مربع و شطرنج لوز و در جدول‌کشی‌های مورب، تحت زوایای مختلف با ذکر آیات شریفه‌ی قرآن، اسماء خداند و ائمه‌ی اطهار، کلمات قصار و اشعار فارسی و عربی و بسیاری موارد دیگر، تحریر و با مصالح مختلف ساخته شده

شکل ۱: نمونه‌های مختلف از نقوش گلچین معقلی و خط معقلی در زمینه‌ی شطرنج بندی

حدیث «انامدینه العلم وعلی بانها» به خط کوفی  
گره دار که نام مبارک حضرت علی (ع)  
در اطراف آن تکرار شده است.  
اثر نگارنده مقاله .



شکل ۳: خط معقلی  
شمسه‌ای: زیر دور دو ایوان  
شرقی و غربی مسجد جامع  
گهرشاد با اسماء متبرکه

هفت رنگ پدید آمد. پیدایش کاشی نره، نماسازی‌ها را وارد تحولی عظیم می‌سازد و خط‌های بنایی و معقلی در انواع متنوع در زمینه‌های شطرنج مربع به دست معماران نامی این دوره، قوام‌الدین پدر و غیاث‌الدین شیرازی پسر، زیبایی خاصی به بناهای قوسی می‌دهند. از میان آثار فراوان این دوره می‌توان به مدرسه‌ی غیاثیه‌ی خرگرد در خوف و بزرگ موزه‌ی معماری اسلامی جهان اسلام، مسجد جامع گهرشاد و بسیاری دیگر اشاره کرد.

### دوره‌ی صفویه

در این دوره، هنر در رشته‌های بسیار گسترده و متعدد، به ویژه آثار ایرانی، از هر جهت شکوفا شد. و رونق گرفت. پیدایش کاشی زیررنگی و تحول کاشی هفت‌رنگی و معرق کاشی، و به کمال رسیدن هنرهای نقوش هندسی (گره اسلامی) تا سرحدی نهایت و متجلی شدن هنرهای فراوان بسیار با معنا و پرارزش اسلامی در مایه‌ی طرح‌های مادر و تو، تورمه‌ها و

میل مقبره‌ها و برج مقبره‌ها و بسیاری دیگر، با نقوش انواع گلچین‌ها و گره کمربندی، انواع «مقرنسجه‌ها» و «قطار کاشی‌ها» در زمینه‌ی «حرکات بیلی شطرنج معقلی» و به ویژه به وجود آمدن نام مبارک علی (ع) در آن‌ها، نوعی خط معقلی اولیه پدیدار می‌شود.

دوره‌ی ایلخانی به تکامل رسیدن هنر گچبری و سپس پیدایش کاشی‌های خشتی و هندسی و پس از آن شروع روند خط معقلی در آثار این دوره، شکل تازه‌ای به خود گرفته که نمونه‌هایی از آن در بنای گنبد سلطانیه، مقبره‌ی سلطان محمد خدابنده و دو گلدسته‌ی سر در مسجد اشترخان در اصفهان و مسجد مظفریه‌ی کرمان و مسجد کبیر یزد و بسیاری دیگر، شکل گرفته است.

### دوره تیموری

این دوره، دوره‌ی شکوفایی هنر در شاخه‌ها و رشته‌های مختلف، به ویژه در آثار معماری است. در این زمان، کاشی معرق، همچنین کاشی‌های خشتی

علیرضا عباسی و بسیاری دیگر. در این دوره، آثاری آفریده شد که چون گوه‌هایی بر تارک معماری جهان می‌درخشد و بزرگ معماران جهان و بزرگ هنرمندان عالم را عمیقاً متوجه هنرهای بسیار ارزشمند ایران دوره‌ی صفویه ساخته است. گرچه این آثار در ایران اند، اما از جهت ارزش‌های بسیار والای هنری، متعلق به تمدن بشری و بشریت‌اند.

## دوره‌ی نادری

ایران دوره‌ی نادری درگیر جنگ‌ها و مسائل سیاسی بود و عمران و آبادانی، بی‌رنگ و محدود. اما در همین دوره، نوعی معقلی‌سازی یا خطّ معقلی با ذکر نام مبارک علی (ع) بر گردونه‌ی گنبد مسجد کبود گنبد درکلات، پایتخت نادر متجلی می‌شود که قابل توجه است.

## دوره‌های زندیه و قاجاریه

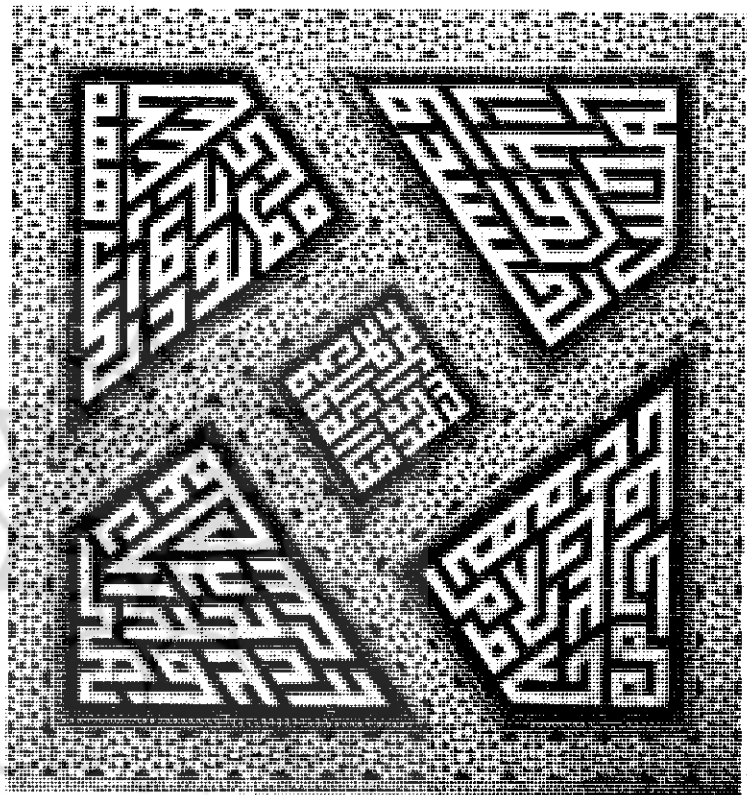
در دوره‌ی زندیه، روند خطّ معقلی و بنایی در آثار ایران کندتر از دوره‌ی صفویه می‌شود اما حدوداً در دوره‌ی قاجاریه شاهد به وجود آمدن انواع خطّ معقلی به نام «گل و خط» بودیم که بسیار یرمعنا رابطه‌ی نبی اکرم (ص) با خداوند متعال و معراج او را تداعی می‌کند. همچنین رابطه‌ی نزدیک حضرت علی (ع) را با پروردگار هستی در کاربندی‌های بسیار شگرف و دلنشین دو ایوان مسجد امام در سمنان می‌بینیم. به تکامل رسیدن خطّ معقلی متداخل در میان اسماء مبارک: الله، محمد و علی از خطّ دومی، با سوره‌های کوچک قرآن مجید و همچنین نام چهارده معصوم به شکل بسیار زیباروی کاشی‌های خشتی در بارگاه حضرت رضا (ع) نقش گرفته است.

## دوران معاصر

در اوایل دوران معاصر، هنر معقلی‌سازی و گلچین‌های معقلی و به ویژه خطّ معقلی، زینت بخش نماهای داخلی بناها، بیرونی و اندرونی مسکونی و به ویژه سردر منازل در نواحی کوچه‌ها، شاه‌کوچه‌ها و نمای دکان‌ها در بازارها و بازارچه‌ها، همچنین نمایی دیگر بناهای عمومی و اجتماعی در خیابان‌ها و

ختایی و پیچک‌های افشان و گل و بوته‌ها در ترنجکشی‌ها و موارد دیگر، دنیایی از کمال و معرفت هنر به وجود آورده است. در این بین، به کمال رسیدن هنر خط‌های بنایی و به ویژه معقلی در زمینه‌های منفرد و بین نقوش بدیع ذکر شده، از زمینه‌های مربع و لوز و مورّب به نام‌های خطّ معقلی (چهارترنجی، شطرنجی سه رگی، رووارو) و بسیاری دیگر دنیایی از کمال معنویت و ارادت به خالق هستی را در آثار ایران، به ویژه در مساجد، مدارس علمیه و بقاع متبرکه

شکل ۴: خطّ معقلی ترنجی (مربع) مسجد جامع اصفهان به شرح زیر است:  
ترنجی ۱ (دست چپ پایین) چون نامی جرم ما به هم پیچیدند  
ترنجی ۲ (دست چپ بالا) برازو و به میزان عمل

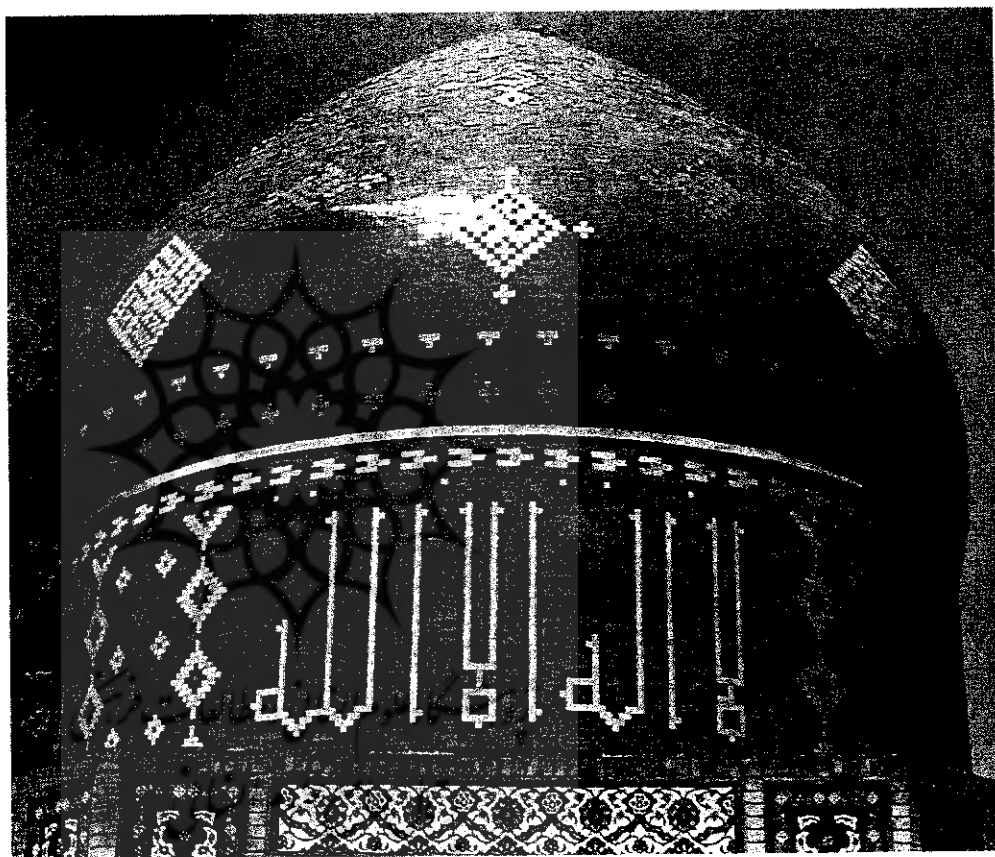
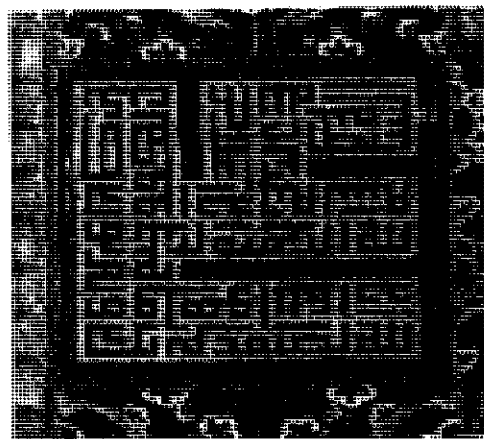


به وجود آورد. این خطوط برای تزیین قسمت‌های داخلی بناها ذکر شده، به ویژه در قسمت‌های خارجی آن‌ها در ازاره‌ها، سرپایه‌ها، کتیبه‌ها و پشت بغل‌ها، غرفه‌ها، ایوان‌ها، صفه‌ها، رسمی بندی‌ها، کاربندی‌ها، یزدی بندی‌ها، مقرنس‌سازی‌ها، طاسه‌سازی‌ها و بسیار موارد دیگر تجلی کرده‌اند. همچنین در ناحیه‌ی گردونه و دور گنبدها و در ساقه‌ی بلند ماء‌دنه و اصطلاحاً قبه‌ی گلدسته‌ها، زیباترین انواع خطّ بنایی، به ویژه انواع متنوع خط‌های معقلی، در بین دیگر نقوش تجلی کرد که دستاورد سرپنجه‌ی معماران و بنایان و کاشی‌کاران و گچ‌بران و دیگر هنرمندان، به ویژه استادان کتیبه‌نویس و خوشنویس بود که طراحان دیگر نقوش نیز بودند؛ افرادی چون استاد باقرینا، محمد رضا امامی و سرآمد همه‌ی آنان،

سنجیدند  
ترنجی ۳ (دست راست بالا) بیش از همه کس گناه ما بود ولی  
ترنجی ۴ (دست راست پایین) ما را به محبت علی بخشیدند مربع وسط (مربعی) عمل این محمد مؤمن محمد امین

شکل ۵: خط معقلی متداخل (خشتی): سربایه صحن عتیق بارگاه حضرت رضا(ع) به شرح زیر:  
 ۱- خط مادر: علی(ع)  
 ۲- خط متداخل: اعدو بالله من الشیطان الرجیم . بسم الله الرحمن الرحیم . قل هو الله احد...

کاشیکاران، مسیر متعالی خود را همواره به بهترین شکل ادامه داده و سیر خود را حفظ کرده و در مواردی از ایمان و ذوق و سلیقه‌ی هنرمندان در به وجود آمدن طرح و نقوش، از گلچین و گره و خط معقلی گرفته تا دیگر موارد در ساختمان سازی ها جلوه کرده است؛ هنرهایی که به واقع، دلنشین و شگرف‌اند. امید است این روند تجلی ارزش های بسیار عظیم و والای معماری سنتی و اسلامی ایران عزیز در نماسازی بناها، سیر تکامل هنرهای قدسی والهی را ادامه دهد؛ ان شاء الله.



شکل ۶: خط معقلی کوفی نما، اثر نگارنده (حسین زمرشیدی)، شامل:  
 ۱- قاب بندی ۲- حاشیه کشی  
 گره معقلی ۳- خط سه رنگی  
 بنایی گردونه‌ی ساقه‌ی گنبد  
 شیخ فریدالدین عطار در نیشابور، با جمله‌ی «لا اله الا الله» و خط معقلی با جمله‌ی «محمد رسول الله» و «علی ولی الله»

میدان‌های می‌شود و پس از آن با تهاجم معماری غرب به ایران روبه‌رویم. خوشبختانه در ۱۰ سال اخیر، با گرایش ساختمان سازی کشور به نماسازی های آجری، دوباره انواع گلچین های آجری و نقوش بسیار متنوع از هنر گلچین های معقلی (حتی انواع خط معقلی نقطه دار و خط بنایی کوفی نمازینت بخش برخی از نماسازی های آجری در ساختمان های کشور شده است.

گفتنی است که خوشبختانه روند خط معقلی و خط بنایی در بناهایی چون اماکن متبرکه، مدارس علمیه و مساجد، با ذوق و سلیقه‌ی معماران و