

◇ نشریه علمی زن و فرهنگ

سال دوازدهم، شماره ۴۵، پاییز ۱۳۹۹

صفحات: ۴۷-۳۵

تاریخ وصول: ۱۳۹۹/۰۱/۱۱ - تاریخ پذیرش: ۱۳۹۹/۰۶/۱۸

## نقش زنان در توسعه پیامدهای اقتصادی تجارت چمدانی از قشم

عصمت حسینی\*

ساسان ودیعه\*\*

احسان رحمانی خلیلی\*\*\*

### چکیده

تحقیق حاضر با هدف مطالعه پیامدهای اقتصادی تجارت چمدانی کالا از قشم به تهران توسط زنان بود. جامعه آماری تمامی زنانی که از قشم به تهران اقدام به انتقال کالا می نمایند. از جامعه آماری مذکور به جمع آوری داده ها تا دستیابی به اشیاع نظری به وسیله ۵۰ مصاحبه نیمه ساختار یافته انجام شده در بین ۳۰ زن انتقال دهنده و ۲۰ کارشناس که به روش هدفمند و گلوله برفی تعیین شده اند، اقدام گردید. طرح پژوهش بر مبنای روش شناسی کیفی و نظریه زمینه ای استراس و کوربین بود. در این راستا داده ها تجزیه و تحلیل شده و در کدگذاری باز، ۱۴۳ مفهوم و ۱۱۶۲ دلالت مفهومی، در کدگذاری محوری ۳۱ مقوله و در کدگذاری انتخابی، مقوله ی هسته ای "رفاه آفرین/چالش برانگیز" تعیین گردید. نتایج نشان داد که پاسخگویان تجارت چمدانی را با دو کارکرد متناقض پیامدهای مثبت و منفی اقتصادی برای زنان انتقال دهنده و خانواده هایشان، ساکنین و کسبه قشم، هم چنین برای جامعه و دولت ارزیابی نمودند. در مدل زمینه ای نیز نبود فرصت شغلی، عدم رسیدگی به اقشار محروم، نیاز مالی، اجبار، شرایط علی و همکاری با "چتر باز"، زمینه نامناسب تجارت، بازدارندگی بازار تهران، بازار قشم، شرایط زمینه ای و آگاهی از قوانین گمرکی، کنترل غیرمستقیم، میانبرها و زمینه مساعد، شرایط مداخله گر در فرایند تجارت چمدانی شناخته شدند.

کلید واژگان: نقش زنان، پیامدهای اقتصادی، تجارت چمدانی، قشم

\* گروه جامعه شناسی، واحد تهران مرکز، دانشگاه آزاد اسلامی، تهران، ایران. (ایمیل: e.hosseini50@yahoo.com)

\*\* گروه جامعه شناسی، واحد تهران مرکز، دانشگاه آزاد اسلامی، تهران، ایران. (نویسنده مسئول، ایمیل: S.Vadica5@gmail.com)

\*\*\* گروه جامعه شناسی، واحد تهران مرکز، دانشگاه آزاد اسلامی، تهران، ایران. (ایمیل: Ehsan5171@gmail.com)

«تمام حقوق انتشار این اثر متعلق به دانشگاه آزاد اسلامی واحد اهواز می باشد»

## مقدمه

قاچاق در مقیاس کلان از طریق مکانیسم های جزیبی تری از جمله "چتربازی" صورت می پذیرد؛ فعالیت چتربازان بعد از ورود کالا به داخل کشور انجام می گیرد (نمک شناس، ۱۳۸۳). آنان اقدام به تبدیل کالاهای کلان به شکل خرد و جاسازی آن ها نموده (بیابانی و هادیانفر، ۱۳۸۶)، سپس این محموله ها را با استفاده از اتوبوس های مسافربری و کامیون، از شهرهای مرزی یا مناطق آزاد به استان های مرکزی انتقال می دهند. برخی از اقلام کالاهای قاچاق نیز به دلیل داشتن وزن و حجم کم، به عنوان ملزومات سفر در چمدان مسافرتی جاسازی می شود (سیف، ۱۳۸۵). این نوع تجارت چمدانی کالا در پوشش کالای همراه مسافر، که زیر مجموعه چتربازی به شمار می رود، یکی دیگر از روش های قاچاق در مقیاس کوچک می باشد که از آن به عنوان تجارت چمدانی یاد می شود. لازم به توضیح است که تجارت چمدانی در همه دنیا متداول است. این پدیده بیشتر یک موضوع خودجوش و زاییده بحران اقتصادی است (خندنگ، ۱۳۹۴). تجارت چمدانی کالا در کشور، بیشتر در انتقال کالا از مناطق آزاد و مرزی به مناطق مرکزی کاربرد دارد. چراکه مناطق آزاد کشور، کارکرد اصلی خود را از دست داده و به صورت یک پایگاه قاچاق کالا به داخل تبدیل شده اند (کامران، ۱۳۸۱). در این میان، بندرعباس در استان هرمزگان به دلیل ساحل طولانی (کریمی پور و محمدی، ۱۳۸۳) و وجود دو منطقه آزاد تجاری کیش و قشم بیشتر مستعد این نوع قاچاق کالا است. این پدیده، به ویژه در قشم، با برخورداری از معافیت ۸۰ دلاری از طریق صدور سهمیه ماهانه برگ سبز، ملموس تر است. به طوری که روزانه، تعداد زیادی از زنان اقدام به تجارت چمدانی از قشم به سایر شهرهای مرکزی می نمایند. در بین آن ها، تعداد زنان انتقال دهنده از قشم به تهران به دلیل وجود بازار مصرف بزرگ در این کلان شهر، هم چنین مسیر ریلی تهران به بندرعباس، قابل توجه است. زنان شاغل در این مسیر اکثرابی سرپرست، مطلقه، یا دارای همسران بیکار یا از کار افتاده هستند و به لحاظ تامین مخارج زندگی در مضیقه قرار دارند. آنان از روی نیاز، جهت تامین مخارج خود و خانواده شان به اجبار به انتقال کالا در این مسیر مشغولند. از آن جا که این پدیده پیامدهایی برای خود زنان انتقال دهنده و خانواده هایشان و سایر اقشار جامعه که به صورت مستقیم و غیرمستقیم با آن درگیر هستند به همراه دارد، یک مساله قلمداد می گردد ولی بررسی کتب و تحقیقات در این زمینه، نشان می دهد تا کنون هیچ پژوهش علمی به بررسی این تجارت چمدانی نپرداخته است. چرا که اکثر پژوهش های انجام شده در زمینه قاچاق کالا، به این پدیده در سطح کلان توجه نموده و از مکانیسم های خردی که قاچاق از طریق آن ها اعمال می گردد غافل بوده اند. هم چنین تمرکز آن ها بر مناطق مرزی و مبدأ ورود کالاهای قاچاق، سبب نادیده گرفته شدن چگونگی فرآیند انتقال کالای قاچاق از مرزها به بازار مصرف در شهرهای پرجمعیت و مرکزی شده است. علاوه بر آن، رویکردهای این تحقیقات بیشتر، اثباتی است و با روش کمی و از طریق پیمایش به بررسی علل، پیامدها و آرایه راهکارهای این مساله پرداخته اند. از این رو نتایج این تحقیقات، مشابه، تکراری و هم چنین بسیار انتزاعی و در سطح ساختارهای جامعه هستند. نکته مهم دیگر این که، نقش زنان در مساله قاچاق کالا به جز در یک تحقیق که توسط معنایی (۱۳۸۳) تحت عنوان "بررسی عوامل موثر بر گرایش زنان به کار واسطه گری و قاچاق کالا و پیامدهای اجتماعی-فرهنگی آن" انجام شده که آن نیز

در رابطه با فعالیت زنان چتر باز است و نه زنان انتقال دهنده چمدانی، مورد توجه قرار نگرفته است. از دیگر موضوعاتی که در رابطه با قاچاق کالا، مورد بی توجهی قرار گرفته، پیامدهای مثبت این پدیده است، مرور تحقیقات نشان می دهد تمام تحقیقات انجام شده، تنها بر وجهه و پیامدهای منفی قاچاق تمرکز کرده اند. در این خصوص، در پیشینه خارجی، مارگارت نایجر<sup>۱</sup> (۲۰۱۴)، در مقاله ای با عنوان "زنان و هنر قاچاق" به بررسی فعالیت زنان قاچاقچی در استان جنوب غربی کامرون می پردازد. او در این مقاله استدلال می کند که علی رغم وجهه ی عموماً منفی قاچاق و محدودیت ها و مشکلات های زیادی که زنان در این راه متحمل می شوند، این شیوه ی غیر معمول و ناصحیح تجارت، اثرات مثبتی بر زندگی زنان کار آفرین دارد. از این رو تحقیق حاضر بر آن است تا با رویکرد تفسیری و روش کیفی بر مبنای گراندد تئوری به بررسی پیامدهای اقتصادی تجارت چمدانی کالا توسط زنان در مسیر ریلی قشم به تهران پردازد.

## روش

**طرح پژوهش، جامعه آماری و روش نمونه گیری:** تحقیق حاضر، به روش گراندد تئوری انجام شده و جامعه آماری تمامی زنانی هستند که از قشم به تهران، اقدام به انتقال کالا می نمایند. اطلاعات از طریق مصاحبه نیمه ساختارمند با ۳۰ نفر از زنان فعال در این تجارت و ۲۰ نفر از کارشناسان مطلع از موضوع که با روش نمونه گیری غیر تصادفی و هدفمند و از نوع گلوله برفی تعیین گردیدند با رسیدن به اشباع نظری اطلاعات (فلیک، ۱۹۵۶، ترجمه جمشیدیان، ۱۳۸۵ و محمدپور، ۱۳۹۰) جمع آوری گردیده است.

## روش اجرا

روش اجرا بر مبنای نظریه زمینه ای استراس و کوربین<sup>۲</sup> (۱۹۹۸)، ترجمه محمدی، ۱۳۸۵) استفاده بود. در این شیوه، مقایسه های مداوم و رویه های کد گذاری از اهمیت بالایی برخوردار است و تحلیل داده ها با استفاده از کاربرد کد گذاری باز، محوری و انتخابی انجام می گردد (استراس و کوربین، ۱۹۹۸، ترجمه محمدی، ۱۳۸۵). از این رو، ابتدا در کد گذاری باز، داده ها مفهوم پردازی شد. به این معنا که دلالت مفهومی هر جمله یا پاراگراف تشخیص داده شد و تمامی این مفاهیم در قالب مقولات فهرست بندی گردید. در مرحله ی بعد با کد گذاری محوری، تلاش شد تا داده هایی که در کد گذاری باز به مفاهیم و مقوله ها تجزیه شده بودند، به شیوه های جدیدی به یک دیگر پیوندند تا ارتباط میان یک مقوله اصلی و مقولات فرعی اش نمایان گردد. در نهایت بعد از انجام کد گذاری انتخابی، تفسیری از چگونگی ارتباط بین مقولات و نحوه اتصال آن ها جهت تعیین پیامدهای این نوع تجارت کالا ارایه گردید.

## یافته ها

در رابطه با علل و پیامدهای تجارت چمدانی باید گفت، یکی از ابعاد اصلی این پدیده محور اقتصادی

1. Margaret Niger
2. Strauss & Corbin

است. لذا در بررسی این موضوع بر مبنای گراندد تئوری، در مرحله اول کدگذاری باز، ۱۴۳ مفهوم مربوط به محور اقتصادی استخراج گردید که بر مبنای آن ۱۱۶۲ دلالت مفهومی در مصاحبه ها مورد تفکیک قرار گرفت. این مفاهیم بیانگر نظرات زنان انتقال دهنده، کارشناسان اجتماعی و مسئولین مرتبط، در رابطه با علل و شرایط تاثیرگذار در انتقال کالا هم چنین پیامدهای این پدیده است. سپس در مرحله دوم، کدگذاری محوری، مفاهیم مشترک طبقه بندی شدند و در این مرحله ۳۱ مقوله استخراج شد که از سطح انتزاع بالاتری برخوردار هستند. با توجه به مقوله های عمده اقتصادی، می توان گفت که مقوله ی هسته ای «رفاه آفرین / چالش برانگیز» مفهومی است که توانایی پوشش کلیه مباحث مطرح شده در محور اقتصادی تجارت چمدانی کالا را دارد و هم چنین وجهه ی تحلیلی به آن می دهد. این مقوله ی هسته ای که استخراج شده از سایر مقوله های عمده است، با بالاترین سطح انتزاع، محور اقتصادی پیامدهای تجارت چمدانی را توضیح می دهد. بنابراین مقوله، زنان انتقال دهنده و کارشناسان مطلع از موضوع، پدیده تجارت چمدانی را با دو کارکرد اقتصادی متناقض، ایجاد رفاه و ایجاد چالش درک و ارزیابی کرده اند. به این معنا که از نگاه آنان، مساله مذکور پیامدهای اقتصادی مثبتی بر زندگی زنان انتقال دهنده و خانواده هایشان، ساکنین و کسبه قشم، هم چنین برای جامعه و دولت در پی داشته است و از طرف دیگر نیز پیامدهای اقتصادی منفی بر جامعه تحمیل کرده است. در جدول زیر نتایج به دست آمده از سه مرحله کدگذاری باز، محوری و انتخابی پدیده تجارت چمدانی، شامل مفاهیم، مقولات عمده و مقوله ی هسته ای اراییه می گردد، سپس توضیح هر یک از مقولات با توجه به مفاهیم زیر مجموعه آن به همراه نقل قولی از مصاحبه مربوطه آورده می شود.

#### جدول ۱. مفاهیم، مقولات عمده و مقوله ی هسته ای تجارت چمدانی کالا

مقوله هسته ای	مفاهیم	نوع مقوله	مقولات عمده	ردیف
	درآمد پایین سایر مشاغل - نبود فرصت شغلی - عدم توانایی انجام سایر مشاغل - بیکاری	شرایط علی	نبود فرصت شغلی	۱
	عدم توجه به حقوق زنان - درخواست رسیدگی دولت به زنان - عدم رسیدگی به افسار کم درآمد	شرایط علی	عدم رسیدگی به افسار محروم	۲
	نیاز مالی - فقر - انتقال بار امانی - مشکلات اقتصادی	شرایط علی	نیاز مالی	۳
رفاه آفرین	اجبار - عدم حمایت مالی، درآمد ناکافی، از کار افتادگی شوهر - زنان سرپرست خانواده	شرایط علی	اجبار	۴
توسعه دهنده	ایجاد اشتغال - داشتن فروشنده در تهران - کسب درآمد	شرایط علی	فرصت شغل یابی	۵
توسعه دهنده	تامین هزینه های درمانی - کمک خرج زندگی - تامین مخارج زندگی	شرایط علی	تامین نیازهای اولیه زندگی	۶
توسعه دهنده	حمایت مالی از اطرافیان - بهبود وضعیت اقتصادی - ایجاد رفاه - امکان پس انداز	شرایط علی	ایجاد رفاه زندگی	۷
توسعه دهنده	فعالیت علنی چتر باز و باربند و تضمین کننده بار - انتقال تضمینی بار توسط چتر باز و اتوبوس های مسافربری - پرداخت سهم مامورین - همکاری با قاچاقچیان - دریافت بار از چتر باز در مقصد - دستمرد ۳۰٪ چتر باز	شرایط زمینه	همکاری علنی با چتر باز	۸

۹	تخلف گمرک	شرایط زمینه	سختگیری و توقیف غیر قانونی بار-تعویض اجناس نو با کهنه- تخلف گمرک-ارجاع به انبار
۱۰	تخلف نیروی انتظامی راه آهن	شرایط زمینه	سختگیری و توقیف غیر قانونی در راه آهن- برخورد سلیقه ای و تخلف نیروی انتظامی راه آهن
۱۱	فساد اداری و دولتی	شرایط زمینه	عدم توجه به منشا اصلی قاچاق-انتقاد از جامعه و دولت-فساد اقتصادی گسترده دولت
۱۲	ویژگی های مثبت بازار قشم	شرایط مداخله گر	عدم کلاه برداری، مشتری مداری و سوددهی در بازار قشم- ترجیح خرید جنس از قشم
۱۳	زمینه نامناسب تجارت	شرایط مداخله گر	نبود فرهنگ و زمینه مناسب تجارت-نبود فرهنگ کار-عدم رعایت حریم کار
۱۴	زمینه مساعد انتقال کالا	شرایط مداخله گر	عدم امکان کنترل انتقال کالا در تمامی مسیر-مصرفگرایی- تفاوت قیمت مبدا و مقصد
۱۵	بازدارندگی بازار تهران	شرایط مداخله گر	عدم وجود امکانات، اعتماد، مشتری مداری، امنیت/دزدی، کیف زنی، کلاه برداری
۱۶	کنترل غیر مستقیم انتقال کالا	شرایط مداخله گر	افزایش عوارض، سختگیری و جریمه گمرک- فشار غیر مستقیم و کنترل غیر مستقیم انتقال کالا
۱۷	آگاهی از قوانین گمرکی	شرایط مداخله گر	آگاهی از محدودیت خروج کالا از مناطق آزاد، قوانین انتقال، قاچاق بودن اجناس، میزان مجاز کالای مسافر، سهمیه ماهانه برگ سبز-انتقال کالا از سایر مناطق آزاد-رعایت قوانین گمرکی
۱۸	میانبرهای انتقال کالا	شرایط مداخله گر	انتقال از طریق کالای همراه مسافر-تکنیک فرار مالیاتی- اسکله و قایق غیر قانونی (شوتی)
۱۹	پدیده خودظهور انتقال	پدیده	پدیده خودظهور-عادی و مرسوم بودن انتقال-تعداد زیاد زنان انتقال دهنده
۲۰	خویش فرمایی	تعامل (مقبولیت)	حمایت خانواده- مشتری ثابت-سوددهی- انتقال پوشاک-مدت طولانی اشتغال- کسب تجربه
۲۱	هزینه سفر	تعامل (عدم مقبولیت)	تحمیل هزینه اضافی اسکان و غذا-اهمیت هزینه-هزینه مسیر
۲۲	سختی انتقال	تعامل (عدم مقبولیت)	مخالفت شوهر- شغل نامناسب-سختگیری گمرک و راه آهن- حمل بار سنگین- مخالفت خانواده-آسیب جسمی- سختی کار
۲۳	هزینه های انتقال	تعامل (عدم مقبولیت)	پرداخت عوارض گمرکی-برگه سبز-جریمه نقدی در قطار- جریمه گمرک-کم کردن حجم پوشاک جهت انتقال(باربند)- هزینه انتقال-جریمه اضافه بار
۲۴	پیامد مثبت اقتصادی برای زنان انتقال دهنده	پیامدی مثبت	پیامد مثبت اقتصادی برای زنان انتقال دهنده-کاهش مشکلات مالی-جنبه اقتصادی مثبت فردی-تامین مخارج، پوشاک و تحصیل خود-استقلال مالی
۲۵	پیامد مثبت اقتصادی برای خانواده زنان انتقال دهنده	پیامدی مثبت	تامین مخارج خانواده-تامین پوشاک خانواده-تامین مخارج تحصیل فرزندان-به سامان رساندن فرزندان-حمایت مالی از فرزندان-تامین مخارج فرزندان
۲۶	پیامد مثبت اقتصادی ساکنین	پیامدی مثبت	درآمد ساکنین قشم از فروش غذای خانگی و اجاره اتاق-رونق اقتصادی و گردشگری قشم

	پیامد مثبت اقتصادی کسبه قشم	پیامدی مثبت	رونق بازار قشم-خرید عمده-مشتری ثابت بودن-منفعت فروشنده
چهار مقاله پژوهشی در موضوع تجارت چمدانی از قشم	پیامد مثبت اقتصادی برای جامعه	پیامدی مثبت	به صرفه بودن اجناس برای اقشار کم درآمد-ارایه پوشاک با قیمت و کیفیت مناسب-فروش اقساطی-امکان خرید آسان برای مردم-منفعت خریدار-ایجاد رقابت بین اجناس خارجی و ایرانی-بالا بردن کیفیت اجناس داخلی-رونق مشاغل مرتبط
	عدم تاثیر بر اقتصاد	پیامدی مثبت	عدم تاثیر بر اقتصاد کشور-گردش اقتصادی-قاچاق نبودن انتقال-حجم کلی کم کالای انتقالی
	نفع دولت	پیامدی مثبت	کسب درآمد گمرکی ونفع دولت-افزایش درآمدراه آهن-پرداخت الکترونیکی عوارض
	پیامد منفی اقتصادی برای جامعه	پیامدی منفی	ضربه به اقتصاد کشور-کاهش تولید داخلی-جنبه اقتصادی منفی برای جامعه-کاهش اشتغال

#### - شرایط علی: نبود فرصت شغلی، عدم رسیدگی به اقشار محروم، نیاز مالی، اجبار

چهار مقوله فوق که از شرایط علی و به وجود آورنده تجارت چمدانی محسوب می گردند؛ خود در یک تسلسل علی با یک دیگر قرار دارند. به این شرح که بیکاری و نبود فرصت شغلی سبب ایجاد و گسترده تر شدن قشر محروم در جامعه می شود. از طرف دیگر عدم رسیدگی به اقشار محروم، فقر و نیاز مالی فزاینده را دامن می زند. چنین شرایطی گرایش اجباری به مشاغل کاذب و غیررسمی از جمله قاچاق و تجارت چمدانی را به دنبال دارد در این میان از قشر آسیب پذیر بودن و زن بودن شرایط سخت تری برای تامین معاش به وجود می آورد. اکثریت زنانی که اقدام به تجارت چمدانی کالا می نمایند، از جمله زنان در حاشیه قرار گرفته، زنان بدسرپرست یا بی سرپرست و از اقشار کم درآمد جامعه هستند. یکی از زنان انتقال دهنده در این رابطه می گوید:

"همه دنبال کار هستند ولی بیکاری غوغا می کنه. خیلی تو مضیقه هستیم هیچکس به فریاد ما نمی رسه. از مجبوری اوادم تو این راه"

#### - شرایط علی: فرصت شغل یابی، تامین نیازهای اولیه زندگی، ایجاد رفاه زندگی

زنانی که از نظر اقتصادی در مضیقه هستند، قادرند از طریق تجارت چمدانی برای خود فرصت شغلی ایجاد کرده، علاوه بر آن، برای سایر اقشار مرتبط در این انتقال نیز اشتغال زایی نمایند. زنانی که خود سرپرست خانواده هستند، تمامی نیازهای اولیه خود و خانواده شان به علاوه مخارج اضطراری مثل هزینه های درمانی را از طریق درآمد حاصل از انتقال تامین می کنند. زنانی هم که سرپرست نیستند ولی درآمد همسرشان کفاف مخارج زندگی را نمی دهد، با درآمد تجارت چمدانی، کمک خرجی زندگی هستند و بسیاری از نیازهای به تعویق افتاده اعضای خانواده را فراهم می سازند. آنان از طریق درآمد حاصل از تجارت چمدانی، امکان پس انداز می یابند و می توانند مسکن و وسیله نقلیه خریداری نمایند و به سطح بالاتری از رفاه دست می یابند. از این رو موارد بیان شده از طرف زنان انتقال دهنده و کارشناسان مطلع به مثابه مشوق هایی شرایط را برای انجام تجارت چمدانی فراهم می کنند. یکی از زنان انتقال دهنده مورد مصاحبه در این رابطه می گوید:

"در کل باعث ایجاد شغل برای خانوم‌هایی که این کار و انجام میدن هم برای کسانی که به جوری بهش ارتباط دارن مثل راننده و فروشنده. مشکلات اقتصادی زیادی داشتیم که حل شده، دیگه محتاج نیستیم. با پس اندازهام خونه و ماشین و سکه و طلا خریدم".

- شرایط مداخله گر: زمینه نامناسب تجارت، بازدارندگی بازار تهران، ویژگی‌های مثبت بازار قشم، آگاهی از قوانین گمرکی، میانبرها، کنترل غیر مستقیم و زمینه مساعد انتقال

دو مقوله‌ی زمینه نامناسب تجارت و بازدارندگی بازار تهران از جمله شرایط مداخله گر در پدیده تجارت چمدانی کالا محسوب می‌گردند. وقتی از زنان انتقال دهنده پرسیده می‌شد که چرا به جای این مسیر طولانی از بازار تهران به صورت عمده جنس نمی‌خرند، مسایلی را مطرح می‌کردند که جای بررسی و آسیب شناسی دارد. آنان در مصاحبه‌های خود، عدم وجود امنیت، جنس دزدی، کیف زنی، کلاهبرداری و عدم مشتری‌مداری را از معایب بازار تهران بیان می‌کردند. یکی از این زنان می‌گوید:

"قبلاً از بازار تهران جنس می‌وردم تو خونه می‌فروختم. سختی‌های خودشو داره کیف زنی، جنس دزدی. امکانات نداره سرت کلاه می‌زارن جنس بد میدن پس نمی‌گیرن".

در مقابل، ویژگی‌های مثبت بازار قشم مقوله‌ای است که سبب گرایش زنان به انتقال جنس از این مبدا شده است؛ قشم بازارها و مراکز خرید فراوانی دارد، تنوع جنس، نمایندگی برندهای مختلف، تنوع قیمت و خرید راحت از ویژگی‌های آن به شمار می‌رود. وجود بازار قدیمی قشم در کنار پاساژهای مختلف مثل سیتی سنتر، مرجان و ... طیف وسیع و متنوعی را برای مسافری و خریداران فراهم آورده است. هم چنین نزدیکی به درگهان که از لحاظ مسافتی ۲۰ دقیقه با قشم فاصله دارد از دیگر ویژگی‌های مثبت آن است. از دیگر ویژگی‌های مثبت بازار قشم، اخلاق بازاری‌ها و کسبه قشم است. یکی از خانوم‌ها توضیح می‌دهد که:

"سرت کلاه نمیدارن. وجدانی کار می‌کنن. پیش اوامده بعد از چند ماه جنس معیوب بوده برگردوندم پس گرفتم. در کل فروشندگان اکثراً خوب و با انصاف هستن".

از دیگر مزیت‌های قشم، معافیت گمرکی بیشتر آن نسبت به سایر مناطق آزاد است. این زنان در مصاحبه‌های خود به سوددهی بالای بازار قشم اشاره کرده‌اند. این سود ناشی از تفاوت زیاد قیمت کالا بین مبدا قشم و مقصد تهران است. تمامی موارد ذکر شده، عامل ترغیب‌کننده تجارت چمدانی کالا در این مسیر است. در یکی از مصاحبه‌ها می‌خوانیم:

"از کیش و آستاراوبانه هم جنس آوردم ولی قشم سختگیریش کمتره در آمدش بیشتره. به اندازه‌ی مسافر باید همراهت باشه، ماهی یه بار میام که سهمیه برگه سبز داشته باشم".

نکته‌ی مهم دیگر این که وضعیت جغرافیایی قشم هم به گونه‌ای است که تجارت چمدانی کالا را تسهیل کرده است. وجود راه آبی، فعالیت شناورها زمینه مساعد انتقال کالا را فراهم کرده است. وجود میانبرهای انتقال کالا در این مسیر نیز از دیگر شرایط مداخله گر در ایجاد تجارت چمدانی از قشم به تهران است. زنان انتقال دهنده، به نقاط ضعف نظارتی اشراف دارند و از آن به عنوان ابزاری برای کار خود استفاده می‌کنند. از موارد میانبرهای انتقال کالا استفاده از سهمیه کالای همراه مسافر، مواردی هم چون



پست کردن اجناس از قشم به تهران و... می توان بر شمرد. یکی از خانوم ها میانبرهای انتقال خود را این گونه تشریح می کند:

"از قشم با آدرس فروشنده هابرا خودم پست می کنم تهران یا به چتر باز می دیم یا آدم همرامون میاریم یا کارت ملی کسی دیگه که از سهمیه بر گه سبزش استفاده کنیم یا از ایستگاه بعدی بندرعباس سوار می شیم که نیروی انتظامی نباشه".

-پدیده خود ظهور انتقال: خویش فرمایی (مقبولیت)، سختی انتقال، هزینه سفر و انتقال (عدم مقبولیت) از ویژگی های تجارت چمدانی، از قبل برنامه ریزی نشده و به عنوان یک مساله ی خود به خود به وجود آمده شناخته می شود. وجود شرایط بحرانی در اقتصاد و فقر و بیکاری از یک طرف و امکان کسب درآمد از طریق نقاط ضعف موجود در قانون از طرف دیگر، سبب شده است تا عده ای با پوشش مسافر اقدام به انتقال کالا بنمایند. در واقع انتقال کالای همراه مسافر یک پیامد پیش بینی نشده محسوب می گردد. یکی از کارشناسان مورد مصاحبه به این نکته اشاره می کند:

"انتقال کالا به صورت برنامه ریزی نشده و به دلیل نیاز مادی زنان سرپرست خانواده صورت می گیرد که امری بسیار عادی است همه روزه در مقیاس زیاد انجام می شود".

زنانی که به انتقال کالا می پردازند، به کار خود همچون یک شغل نگاه می کنند. از نظر آنان این نوع اشتغال علاوه بر کسب درآمد و سود، مزایای فوق العاده دیگری مثل خویش فرمایی، اختیارات گسترده، پاسخگو نبودن را دارا است. از دیگر محاسن فعالیت در منزل، داشتن مشتری ثابت از آشنایان، نداشتن هزینه های اضافه مالیات، آب و برق، دریافت حمایت خانواده و مواردی از این دست می باشد. همچنین اکثر زنان انتقال دهنده با سرمایه اولیه کم و بدون هیچگونه تجربه قبلی اقدام به شروع کار کرده اند و به مرور زمان بر تمام فوت و فن آن مسلط شده اند. در نهایت تمام ویژگی های مثبت این پدیده سبب، ادامه فعالیت زنان در این انتقال شده است. خانومی در رابطه با این ویژگی تجارت چمدانی می گوید:

"کارمال خودته، آقا بالا سر نداریم. درآمد خود مختاری اش بهتر از شغل دولتی. مشتری هام ثابتن. تو خونه می فروشی کرایه و مالیات و پول برق مغازه نداری، کم کم فوت و فن کار میداد دستت. خونوادم نبودم بچه هامو ساپورت می کردن. دیدم کار خوبیه ادامه دادم".

در مقابل ویژگی های مثبت تجارت چمدانی باید توجه داشت که این انتقال، فعالیتی است دشوار که به طور ضمنی طی مسافت، حمل بار سنگین، مواجهه با سختگیری ارگان های نظارتی و استرس بالا را به همراه دارد. زنان انتقال دهنده آسیب های جسمی و روحی زیادی در این کار متحمل می شوند. زمانی که صحبت از سختی های این حرفه می شود، این زنان با دلی پردرد به مخالفت خانواده، سختی زیاد، تحقیر و بی حرمتی و مواردی از این قبیل اشاره می کنند. خانومی توضیح می دهد:

"خونوادم راضی نیستن، شغل مناسبی نیست. استرس رد شدن از گمرک و برگشت خوردن اجناس. خیلی بی احترامی تو گمرک می شنیدیم. (اجناسو) تو یه چمدون جا بدیم خیلی سنگین میشه و جابجا کردنش برا یه زن سخته، رباط دستم پاره شده".

تجارت چمدانی علاوه بر سختی های زیاد هزینه هایی دارد که مختص خود انتقال کالا است. عوارض



گمرکی (برگه سبز)، جریمه گمرک، جریمه نقدی در قطار، دستمزد کم کردن حجم پوشاک جهت انتقال (باربند)، جریمه اضافه بار و کرایه باربر از جمله هزینه های انتقال می باشند. از دیگر هزینه های این حرفه که در مصاحبه ها به آن اشاره شده بود، مخارج سفر، غذا و اسکان می باشد. زنان انتقال دهنده با مدیریت مخارج خود سعی در افزایش درآمد خود دارند. اما در مواردی مثل توقیف اجناس و یا طوفانی بودن دریا (عدم تردد شناورها)، مجبور می شوند مدت بیشتری در قشم توقف داشته باشند و این موضوع سبب می گردد هزینه های اضافه غذا و اسکان را متحمل شوند که بالتبع سوددهی آنان را کاهش می دهد. "توسفر هرچقدر مخارجمون رویا بین بیاریم سودمون بیشتره. پول غذا و بلیط هست. گذشته از این که هر وقت بارو می گیرن مجبوریم یکی دو روز بیشتر بمونیم".

- پیامدها: پیامد مثبت اقتصادی برای زنان انتقال دهنده و خانواده هایشان ساکنین و کسبه قشم، جامعه و دولت، عدم تاثیر بر اقتصاد، پیامد منفی اقتصادی برای جامعه

تجارت چمدانی کالا در تمامی مصاحبه های انجام شده در این پژوهش، کارشناسان به این نکته اذعان داشته اند که شاعلین در تجارت چمدانی از پیامدهای مثبت اقتصادی آن بهره می برند. زنان انتقال دهنده نیز به مواردی مثل کاهش مشکلات مالی، تامین مخارج خود، تامین پوشاک خود، تامین مخارج تحصیل خود و استقلال مالی اشاره داشته اند. علاوه بر آن اعضای خانواده شخص انتقال دهنده نیز مشمول این پیامدهای مثبت اقتصادی می شوند. این زنان از این که می توانند فرزندان خود را به سامان برسانند و از آن ها حمایت مالی داشته باشند، ابراز خرسندی نموده اند. یکی از آن ها در خصوص تغییرات اقتصادی ایجاد شده در زندگی اش می گوید:

"شکر خدا در آمدش خوبه، خرج خانواده رو میدم. از نظر پوشاک تامین هستن. خرج تحصیل دخترمو خودم دادم. بچه هامو به جایی رسوندم".

هم چنین ساکنین قشم نیز که به طور مستمر با این قضیه سروکار دارند، از پیامدهای آن تاثیر می پذیرند. از کارکردهای مثبت تجارت چمدانی که متوجه ساکنین قشم است، رونق اقتصادی و گردشگری قشم است که بالتبع تمامی ساکنین از آن نفع می برند. زنان انتقال دهنده، علاوه بر خرید عمده از بازارهای قشم، از امکانات تفریحی و گردشگری قشم هم استفاده می کنند. یکی از ساکنین می گوید:

"آمدرفت این زنان اقتصاد و گردشگری قشم روبه گردش در میاره، میرن از محلیها اتاقاشونو کرایه میکنند. چند تا خونواده قشمنی زندگیشون از فروش غذای خونگی میچرخه".

خرید این زنان که به صورت عمده می باشد و اکثرا مشتری ثابت مغازه داران هستند، منفعت کسبه و رونق بازار قشم را در پی دارد. یکی از فروشندگان ها به پیامد مثبت اقتصادی انتقال چمدانی کالا برای خود و سایر کسبه و بازار قشم اشاره می کند:

"کار این خانوم ها هم درآمد برا خودشون داره هم برا کسبه قشم اعم از بازاری و فروشندگان و راننده، آگه سخت بگیرن یا نیان فروش ما هم میوفته".

بالا بودن قیمت و پایین بودن کیفیت تولیدات داخلی از یک طرف و ممانعت از ورود قانونی کالای با کیفیت و قیمت مناسب از سوی دیگر، با زیان اکثر مردم همراه است. نتیجه بدیهی چنین روندی، تلاش

افراد جامعه برای دستیابی به این کالاها از طرق دیگر از جمله خریداری کالاهای قاچاق شده است. تجارت چمدانی در واقع پاسخی به این نیاز افراد جامعه است و نقش واسطه در رساندن کالای خارجی به بازار مصرف داخلی را ایفا می نماید. علاوه بر آن ارایه قسطی اجناس و امکان خرید آسان از دیگر کارکردهای مثبت تجارت چمدانی برای افراد جامعه ذکر شده است:

"جنبه مثبتش برا مردم اینه که جنس با کیفیت و قیمت خوب به دستشون می رسه. همچنین (از لحاظ) امکان خرید آسان برای مردم خوب است، هر جا بخوان برن رفت و آمد و کرایه و علافی داره براشون. من جنسامو قسطی به مشتریام میدم".

از دیگر پیامدهای اقتصادی مثبت تجارت چمدانی، نفعی است که متوجه دولت می شود. دولت از دو طریق از این انتقال منتفع می گردد؛ اول اینکه با اشتغال به انتقال زنان بی سرپرست یا بدسرپرستی که باید تحت پوشش برنامه های حمایتی دولت قرار می گرفتند، از حجم کار و مخارج دولت کاسته می شود و دوم اینکه زنان در طی تجارت چمدانی و با پرداخت عوارض خود به درآمد گمرکی دولت می افزایند. یکی از زنان انتقال دهنده نفع دولت از انتقال را اینطور بیان می کند:

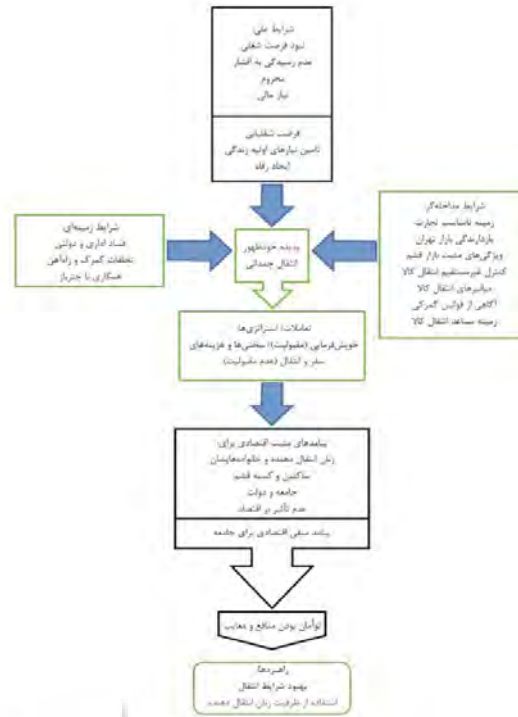
"برا دولتم خوبه لازم نیست جور کلسی زن بیکارون نیازمندرو به دوش بکشه. چقدر خانوم میان میرن کلی بلیط میگیرن، برا عوارض گمرکی هم باید تو گمرک کارت بکشی یعنی مستقیم میره تو جیب دولت، پس دولت کلی درآمد کسب میکنه".

در مقابل پیامدهای مثبت اقتصادی تجارت چمدانی، هر آن چه از باب پیامدهای منفی قاچاق کالا به اثبات رسیده است، اعم از کاهش تولید داخلی، کاهش اشتغال، کند کردن روند توسعه، همگی درباره تجارت چمدانی نیز صادق است؛ با این تفاوت که پیامدهای منفی اقتصادی انتقال، در مقیاس خیلی کمتری بر اقتصاد تاثیر می گذارند و از طرف دیگر کارکردهای مثبت اقتصادی انتقال بسیار بیشتر از کارکردهای منفی اقتصادی آن می باشد. از کارشناسان مصاحبه شونده به خوبی این مقایسه را انجام داده است:

"در اقتصاد کلان، انتقال این زنان نقش چندانی ندارد اگر چه این فعالیت جنبه اقتصادی و اجتماعی مثبت فردی زیادی دارد. مسئولین باید سعی کنند از کارکردهای اقتصادی اجتماعی مثبت آن استفاده کنند و جنبه های اقتصادی و اجتماعی منفی آن را کاهش داد".

### بحث و نتیجه گیری

شرایط، تعامل ها و پیامدهای مورد بحث در تجارت چمدانی حول محور اقتصادی، در قالب مدل زمینه ای زیر ترسیم شده است. بر اساس این مدل، می توان گفت که شکل گیری پیامدهای اقتصادی تجارت چمدانی به مثابه رفاه آفرین و چالش برانگیز، متأثر از شرایط خاصی که در سه دسته قابل طبقه بندی هستند: شرایط علی، شرایط زمینه و شرایط مداخله گر.



شکل ۱. مدل زمینه ای محور اقتصادی تجارت چمدانی کالا: رفاه آفرین و چالش برانگیز

شرایط علی، شرایط لازم برای اقدام به انتقال را فراهم می کنند، نبود فرصت شغلی و عدم رسیدگی به اقشار محروم سبب گسترش نیاز مالی می شود هم چنین نیاز مالی به نوعی اجبار ختم می گردد که در مواجهه با شرایط سخت اقتصادی، زنان را در پی داشتن درآمد جهت گذران زندگی، به تجارت چمدانی مجبور می کنند. زنانی که از نظر اقتصادی در مضیقه هستند، قادرند با این فرصت شغلی که برای خود ایجاد کرده اند، کسب درآمد کنند. هدف این زنان در ابتدای اشتغال به انتقال، تنها تامین نیازهای اساسی زندگی است ولی با گذشت زمان و کسب درآمد نسبتاً خوب، سطح بالاتری از رفاه برای خود فراهم می کنند. زمینه نامناسب تجارت، بازدارندگی بازار تهران و ویژگی های مثبت بازار قشبه، در کنار کنترل غیرمستقیم انتقال چمدانی، آگاهی از قوانین گمرکی، وجود میانبرهای متعدد و زمینه مساعد انتقال کالا از دیگر شرایط مداخله گر در ایجاد تجارت چمدانی به شمار می روند.

در بخش دوم فرآیند انتقال کالا، زنان انتقال دهنده و کارشناسان مطلع، ظهور خودجوش تجارت چمدانی را متذکر می شوند. از نظر ایشان، تجارت چمدانی از قبل برنامه ریزی نشده و به عنوان یک مساله ی خود به خود به وجود آمده شناخته می شود. در واقع شناخت آن ها از تجارت چمدانی، به عنوان یک پیامد پیش بینی نشده است. این پدیده خود ظهور و پیش بینی نشده، در نگاه زنان انتقال دهنده و کارشناسان مطلع، علاوه بر ایجاد اشتغال و کسب درآمد و سود، دارای مزایای فوق العاده دیگری مثل خویش فرمایی

و اختیارات گسترده نیز می باشد. در نگاه این عده، تجارت چمدانی، علی رغم نکات مثبت فوق، فعالیتی است دشوار که به طور ضمنی طی مسافت زیاد، حمل بار سنگین، مواجهه با سختگیری ارگان های نظارتی، استرس بالا، آسیب های جسمی و روحی را نیز به همراه دارد. علاوه بر موارد فوق، تجارت چمدانی، هزینه های بالایی از قبیل مخارج سفر، غذا و اسکان، هم چنین عوارض گمرکی و جریمه های متعددی دارد. بنابراین کنشگران، ارزیابی مثبت و منفی توأمی از تجارت چمدانی داشته اند؛ آن ها تعامل خود را با ویژگی مثبت خویش فرمایی تجارت چمدانی، از طریق مقبولیت و با ویژگی های منفی آن مثل سختی و هزینه های انتقال و سفر، به وسیله عدم مقبولیت نشان داده اند.

در انتهای فرآیند مذکور، زنان انتقال دهنده و کارشناسان آگاه از موضوع، پیامدهای متعدد اقتصادی را برای آن بر شمرده اند. آنان در این رابطه، پیامدهای مثبت اقتصادی برای خود زنان انتقال دهنده و خانواده هایشان، هم چنین برای ساکنین و کسبه قشم به علاوه نفعی که متوجه اقشار مختلف جامعه و دولت می شود را ذکر نموده اند. همان طور که در جدول مربوط به مقولات محوری آورده شد، پیامد مثبت اقتصادی برای زنان انتقال دهنده شامل: تامین مخارج خود، کاهش مشکلات اقتصادی و استقلال مالی است. هم چنین پیامدهای مثبت اقتصادی برای خانواده این زنان عبارت است از: تامین مخارج و پوشاک خانواده، تامین مخارج تحصیل فرزندان، به سامان رساندن فرزندان و حمایت مالی از فرزندان. به علاوه رونق اقتصادی و گردشگری قشم، درآمد ساکنین قشم از تهیه و فروش غذای خانگی و اجاره اتاق، از پیامدهای مثبت اقتصادی برای ساکنین و بازار قشم محسوب می شود. به صرفه بودن اجناس برای اقشار کم درآمد جامعه، ارایه پوشاک با قیمت و کیفیت مناسب، فروش اقساطی، امکان خرید آسان برای مردم و رونق مشاغل مرتبط نیز از پیامدهای مثبت اقتصادی این انتقال برای سایر اقشار جامعه به حساب می آید. علاوه بر آن، دولت نیز از طریق اشتغال به انتقال زنان بی سرپرست یا بدسرپرستی که باید تحت پوشش برنامه های حمایتی دولت قرار بگیرند و هم چنین دریافت عوارض گمرکی از این زنان، منتفع می گردد. در مقابل این پیامدهای مثبت اقتصادی تجارت چمدانی، ایشان به پیامدهای منفی آن، اعم از ضربه به اقتصاد کشور، کاهش تولید داخلی و کاهش اشتغال نیز اشاره کرده اند. از نظر آنان، اگرچه تجارت چمدانی این پیامدهای منفی اقتصادی را به همراه دارد، ولی با توجه به این که، تجارت چمدانی قاچاق نیست و حجم کلی محدودی را شامل می شود که تاثیر چندانی بر اقتصاد ندارد و از طرف دیگر کارکردهای مثبت اقتصادی تجارت چمدانی، بسیار بیشتر از کارکردهای منفی اقتصادی آن می باشد، می توان از این پیامدهای منفی اقتصادی چشم پوشید.

بر اساس یک جمع بندی کلی، توأم بودن منافع و معایب، ویژگی بارز پیامدهای پدیده تجارت چمدانی است. زنان انتقال دهنده و کارشناسان که این دستاورد متقابل و متناقض تجارت چمدانی را تایید کرده اند؛ معتقدند تجارت چمدانی کالا، زائیده شرایط اقتصادی کشور و پیامد ناخواسته فقر و بیکاری اقشار محروم و عدم کارایی سازمان های حمایتی است، بدیهی است هر گونه اتخاذ تصمیمی در رابطه با این پدیده خود ظهور باید از قبل مورد بررسی قرار گیرد. چرا که ممانعت از این انتقال، امکان بروز آسیب های شدیدتر اقتصادی و ایجاد پیامدهای ناخواسته دیگری را به همراه خواهد داشت و از طرف دیگر رها گذاشتن

افسار گسیخته آن قطعا ضربه به اقتصاد را موجب خواهد شد. آنان بر این باورند با در نظر گرفتن عدم توجه ارگان های مربوطه جهت تعیین جایگزین مناسب برای تجارت چمدانی، اعمال کنترل غیر مستقیم بر تجارت چمدانی تنها راه مواجهه با آن است. از این رو، ارزیابی کلی آنان، انتخاب بین بد و بدتر است. لذا باید با کنترل پیامدهای منفی تجارت چمدانی، از کارکردهای مثبت آن بهره برد. راهکار ارائه شده از طرف ایشان نیز، بهبود شرایط انتقال و استفاده از ظرفیت زنان انتقال دهنده جهت صادرات است تا علاوه بر تامین منافع انتقال دهندگان، تمامی اقشار مرتبط با این تجارت چمدانی از گردش اقتصادی ایجاد شده منتفع گردند و با جلوگیری از ورود کالای وارداتی، صادرات رونق گیرد و از این طریق منافع عمومی و اقتصادی آحاد جامعه و کشور نیز حفظ شود. همچنین مسئولین دولتی می توانند با سامان دادن امور تجارت چمدانی در مناطق مرزی و با رشد میزان تجارت چمدانی در سال های آینده فرصت های شغلی جدیدی ایجاد نمایند و میزان بیکاری را کاهش دهند.

**تعارض منافع:** نویسندگان (نویسنده) تصریح می نمایند در این پژوهش تعارض منافع وجود ندارد. این پژوهش با هزینه محقق صورت گرفته است.

#### منابع

- استراس، آنسلم، کوربین، جولیت. (۱۹۹۸). *اصول روش تحقیق کیفی*. بیوک محمدی. (۱۳۸۵). تهران: پژوهشگاه علوم انسانی و مطالعات فرهنگی.
- بیابانی، غلامحسین، هادیانفر، سید کمال. (۱۳۸۶). *فرهنگ توصیفی علوم جنایی*. تهران: کارآگاه.
- خدنگ، حسین. (۱۳۹۴). روزنامه تجارت. کد خبر: ۱۴۰۸ <http://tejaratonline.ir/fa/news>
- سیف، اله مراد. (۱۳۸۵). *قاچاق کالا در ایران*. تهران: مرکز پژوهش های مجلس شورای اسلامی.
- فلیک، یو. (۱۹۵۶). *درآمدی بر پژوهش های کیفی در علوم انسانی*. سید علی سیادت، عبدالرسول جمشیدیان و رضا نوروزی. (۱۳۸۵). قم: سما قلم.
- کامران، حسن. (۱۳۸۱). علل توسعه نیافتگی مناطق آزاد ایران. *تحقیقات جغرافیایی*، ۱(۶۵-۶۶)، ۳۲-۴۲.
- کریمی پور، یدالله و محمدی، حمیدرضا. (۱۳۸۳). سد نفوذ قاچاق کالا از وضعیت تارویا پژوهش میدانی در محدوده استان هرمزگان. *تحقیقات جغرافیایی*، ۱۲(۷۳)، ۲۱۱-۲۴۱.
- معنایی، معصومه. (۱۳۸۳). *بررسی عوامل موثر بر گرایش زنان به کار واسطه گری و قاچاق کالا و پیامدهای اجتماعی-فرهنگی آن*. امور بانوان استانداری هرمزگان: بندرعباس.
- نمک شناس، رضا. (۱۳۸۳). *بررسی پدیده قاچاق کالا و سوخت در استان سیستان و بلوچستان*. وزارت امور اقتصادی و دارایی.
- Margaret Niger, Thomas. (2014). Women and the Arts of Smuggling. *African Studies Review*, 44(2), 43-70.

## The Role of Women in Developing the Economic Ramifications of Trunkload Merchandising from Qeshm

E. Hosseini\*  
S. Vadie\*\*  
E. Rahmani Khalili\*\*\*

### Abstract

This study aimed to study the economic ramifications of women's trunkload merchandising from Qeshm to Tehran. The population of the research included all women who engaged in commercial trunkload transporting of commodity from Qeshm to Tehran. Data gathered from the sample to achieve theoretical data saturation via 50 half-structured interviews implemented among 30 female transporter and 20 experts whom were assigned through purposive and snowball sampling. Research design was based on qualitative methodology and Strauss and Corbin's Grounded Theory. The data were analyzed; in open coding, 143 concepts and 1162 conceptual implications, in axial coding, 31 categories, and in the selective coding, the core category of "prosperous / challenging" were determined. Respondents assessed baggage transport with two contradictory functions; positive and negative economic consequences for women and their families, residents and businesses of Qeshm, as well as for the community and government. In the grounded model, lack of job opportunities, lack of support for deprived people, financial need, obligation, causal conditions and cooperation with runners, customs and police's violations, government corruption, inadequate business context, Tehran market barriers, Qeshm market, contextual conditions and knowledge of customs regulations, indirect control, shortcuts and favorable conditions, were considered as interfering conditions in the trunkload merchandising process.

**Keywords:** women's role, economic ramifications, trunkload merchandising, Qeshm.

\* Department of Sociology, Central Tehran Branch, Islamic Azad University, Tehran, Iran. (Email: e.hosseini50@yahoo.com)

\*\* Department of Sociology, Central Tehran Branch, Islamic Azad University, Tehran, Iran. (Corresponding author, Email: S.Vadiei5@gmail.com)

\*\*\* Department of Sociology, Central Tehran Branch, Islamic Azad University, Tehran, Iran. (Email: Ehsan5171@gmail.com)