

سنجش سطح پایداری محلات شهر اردبیل با تأکید بر محلات با هسته‌های روستایی

علیرضا محمدی^۱ - استادیار گروه جغرافیا و برنامه‌ریزی شهری و روستایی، دانشکده‌ی علوم انسانی، دانشگاه محقق اردبیلی، اردبیل، ایران
اصغر پاشازاده - دانشجوی دکتری جغرافیا و برنامه‌ریزی شهری، گروه جغرافیا، دانشکده‌ی علوم انسانی، دانشگاه محقق اردبیلی، اردبیل، ایران

تاریخ دریافت: ۱۳۹۳/۱۲/۱۲

تاریخ پذیرش: ۱۳۹۴/۰۲/۲۲

چکیده:

شهر اردبیل همانند بسیاری از شهرهای بزرگ کشور با مسائل متعددی از جمله ناپایداری توسعه مواجه است و این مسئله در سطح برخی از محلات به بالاترین حد می‌رسد. با وجود اینکه محلات، هسته‌های اصلی زندگی شهری به شمار می‌روند، ولی در نظام رسمی برنامه‌ریزی فضایی جایگاهی ندارند. این مسئله به تشدید ناپایداری توسعه در آنها، منتهی شده است. این پژوهش در سال ۱۳۹۳ و با هدف سنجش میزان پایداری محلات شهر اردبیل با استفاده از روش میدانی تهیه شده است. در سنجش میزان پایداری از ۲۰ معیار و بیش از ۵۰ زیرمعیار استفاده شده است. جامعه آماری پژوهش، پنج محله منتخب از شهر با جمعیتی در حدود ۲۳ هزار و ۷۰۰ نفر است که با استفاده از روش کوکران، ۳۷۸ نمونه برای انجام پرسشگری استخراج شده‌اند. ضمن تجزیه و تحلیل داده‌ها، از آزمون‌های آماری t تک نمونه‌ای و واریانس یک طرفه یا آنوا (و آزمون تعقیبی شفه) و رتبه‌بندی کروسکال والیس استفاده شده است. یافته‌های پژوهش نشان می‌دهند که وضعیت محلات از نظر خوانایی و تعلق خاطر بهتر و از نظر معیارهای هویت، سرمایه اجتماعی و تراکم بدتر است. از بین پنج محله مورد بررسی، محلات کلخوران و مَلاباشی به ترتیب با مجموع میانگین‌های ۳،۲۲ و ۳،۲۸ در وضعیت کاملاً ناپایدار و محلات گل مغان، مَلایوسف و نیار به ترتیب با مجموع میانگین‌های ۳،۷۹، ۳،۸۴ و ۴،۰۱ در وضعیت ناپایدار قرار دارند. در نتیجه این پژوهش نشان می‌دهد که از نظر معیارهای پژوهش، محله‌های منتخب در وضعیت ناپایداری قرار دارند و شدت ناپایداری در آنها متفاوت است. در پایان پیشنهادهایی برای توسعه و پایداری محلات ارائه شده‌اند.

واژگان کلیدی: سنجش، پایداری محله‌ای، محلات با هسته روستایی، شهر اردبیل.

۵۱

شماره یازدهم

تابستان ۱۳۹۳

فصلنامه

علمی-پژوهشی

مطالعات

شهری

سنجش سطح پایداری محلات شهر اردبیل

با تأکید بر محلات با هسته‌های روستایی

۱. مقدمه

امروزه مسائل و مشکلات محیطی، اجتماعی و اقتصادی در شهرها بر ضرورت رسیدن به توسعه پایدار تأکید دارند. به طوری که رشد فزاینده برنامه‌های توسعه (چه آگاهانه و چه خود به خودی) در دهه ۱۹۷۰ به هشدارهای زیست‌محیطی، اقتصادی و اجتماعی منجر شد. در پاسخگویی به مسائل و بحران‌های ناشی از اتفاقات یاد شده، مفاهیم و رویکردهای جدیدی برای توسعه‌های آتی مطرح شد که از آن جمله می‌توان توسعه پایدار را نام برد (عزیزی، ۱۳۸۵: ۳۷). از سویی دیگر اندیشه محله شهری مسیر پرنشیب و فرازی را طی کرده است. این اندیشه همراه با شروع قرن بیستم و افزایش سریع جمعیت در شهرها و مشکلات ناشی از آن، توجه نظریه‌پردازان شهرسازی را برای حل مشکلات اجتماعی و زیستی مردم، به خود جلب کرده است (غروی الخوانساری، ۱۳۸۵: ۲۰).

در مواجهه با رشد مشکل آفرین شهرها، رویکردهای مختلف برنامه‌ریزی به دنبال راه‌حل‌های واقع‌بینانه توسعه شهری هستند و با توجه به نقش برنامه‌ریزی محله‌ای در هدایت و مدیریت شهرهای بزرگ، بار دیگر توجه فزاینده‌ای بر روی محله‌گرایی مشاهده می‌گردد. در واقع هر نوع تغییر در ساختار و کارکرد محله‌های شهری و یا تغییر در محتوا و شکل زندگی محله‌ای در شهر ارتباط مستقیمی با حیات کلی شهر دارد (Flanagan, 1993: 119)؛ به شکلی که برای دستیابی به شهرهای پایدار قبل از هر چیز محلات پایدار لازم است، زیرا محلات به عنوان کوچکترین واحد تقسیمات شهری، اندام‌های سازنده شهر محسوب می‌شوند. مدیریت شهری و شهرداری با توجه به وظایفی که در سطح محلات بر عهده دارد، با انجام وظایف خود به صورت مطلوب می‌تواند در پایداری محلات تأثیرگذار باشد.

در این راستا شهر اردبیل به دلیل مهاجرت‌های بی‌رویه و به تبع آن رشد فزاینده جمعیت شهری، تغییرات توسعه شهری به طرف سکونتگاه‌های پیرامون یعنی روستاهای بلافاصل، سوء مدیریت، وجود خرده فرهنگ‌های متنوع و ... محلات را از تنوع اجتماعی، پویایی و سرزندگی و مشارکت ساکنان باز داشته است؛ و اینکه رسیدن به توسعه پایدار شهری، نظارت از بالا و در پیمش گرفتن سیاست محله محوری (پایین به بالا و مشارکت مردمی) را می‌طلبد. محله محوری می‌تواند راه‌حل مناسبی برای حل بسیاری از مسائل، از جمله افزایش کیفیت زندگی و افزایش اجتماعی شدن ساکنان محله باشد. از این رو، این پژوهش بر آن است تا معیارهای پایداری در محلات مسکونی را بررسی کرده و مشخص کند که با توجه به معیارهای پایداری کدام یک از محلات منتخب به سطوح پایداری نزدیک‌تر است و محلات موردی تا چه میزان پایدارند.

۲. پیشینه پژوهش

اندیشه محله پایدار در دل توسعه پایدار و مباحث مربوط به آن شکل گرفته و با این تفاسیر توجه به محلات شهری و مطالعه ظرفیت‌های موجود آن و باززنده‌سازی این ارزش‌ها، اولویت سیاست‌های بسیاری از کشورها و مورد توجه آنها قرار گرفته است.

ایران هم از این امر مستثنی نبوده. از این رو در تحقیق حاضر به بررسی مطالعات انجام شده در خصوص پایداری محله‌ای پرداخته می‌شود.

فلینت به مطالعه جامعه و محله پرداخته و این دو را اشکال چندبعدی سازمان‌های انسانی می‌داند که دارای تشابه یا به بیانی، نوعی از سکونتگاه‌های شهری است. (Flint, 2009: 354) شیعه در مقاله‌ای با عنوان مقایسه محله‌های تهران با معیارهای یک محله پایدار، از نظرگاه شهرسازی، معیار یک محله پایدار را از دیدگاه اجتماعی فرهنگی، زیست‌محیطی، اقتصادی و کالبدی بررسی کرده است (شیعه، ۱۳۸۰: ۱). عزیزی در پژوهشی در محله نارمک تهران به این نتیجه رسیده که این محله یک محله پایدار است و اصول و معیارهای پایداری محله مانند هویت، سرزندگی، دسترسی، تنوع، تأمین خدمات و امنیت در حد بالایی در نارمک تحقق یافته است (عزیزی، ۱۳۸۵: ۳۵). علایی در مقاله‌ای با عنوان تشکیل شوراهای محله‌ای، راهی برای حل مشکلات شهری، بر اهمیت و ضرورت استفاده از توانمندی‌های ساکنان محله‌ها به عنوان راه‌حل اصولی برای رفع مشکلات زندگی شهری تأکید می‌کند (علایی، ۱۳۸۸: ۱۷۷). توکلینیا و استادی به تحلیل پایداری محله‌های کلانشهر تهران با تأکید بر عملکرد شورایی‌ها پرداختند و با رتبه‌بندی سه محله مورد بررسی، اعتلای نقش شوراهای به منظور به‌سازی زندگی اجتماعی مردم در تمام عرصه‌های مدیریتی اعم از قانونی و اجرایی ضروری و الزامی می‌دانند (توکلینیا و استادی، ۱۳۸۸: ۴۲). محمدی و مفیدی به بررسی ساختار کالبدی بر پایداری محله می‌پردازند و بیان می‌کنند که در محله‌های قدیمی به ویژه محله‌های طبقه کم‌درآمد، ارتباط همسایگان با حس تعاون و همیاری بیشتر است و در محله‌های طبقه پردرآمد روابط همسایگان تضعیف شده و کمتر به آن احساس نیاز می‌شود (محمدی و مفیدی، ۱۳۸۹: ۹). کیانی و همکاران در مقاله‌ای با عنوان سنجش و ارزیابی ظرفیت زیست اجتماعی محلات در شهرهای کوچک با مدل الکتور در شهر درق، به رتبه‌بندی محلات پرداختند و به این نتیجه رسیدند که پایداری محلات قدیمی بر سایر محلات برتری دارند (کیانی و همکاران، ۱۳۹۱: ۵۹). ساسان‌پور و همکاران مقاله‌ای با عنوان ارزیابی پایداری محله‌های شهری در شهر سقر، با استفاده از مدل الکتور به رتبه‌بندی محلات پرداختند و به این نتایج رسیدند که از مهمترین دلایل ناپایداری محلات، کم‌توجهی مسئولان شهری و فقدان مشارکت مردم محله در امور محله‌ای می‌باشند (ساسان‌پور و همکاران، ۱۳۹۳: ۷۳).

در نهایت، پس از بررسی پیشینه موضوع میتوان گفت که تاکنون درباره پایداری محلات شهر اردبیل پژوهشی انجام نگرفته است. در این راستا محقق در طی مطالعات فراوان و بررسی میدانی محلات هدف، به غیر از معیارهای استفاده شده از یکسری معیارهایی دیگر همچون معیارهای نهادی-سیاسی برای نخستین بار بهره جسته است. علاوه بر اضافه نمودن چندین معیار جدید بر پایداری محله‌ای، در این تحقیق برای استفاده از آزمون‌های مرتبط با پژوهش، تمامی جوانب و مفروضات آنها در نظر گرفته شده که در معدود تحقیقاتی رعایت شده است. همچنین این مقاله در پی

بررسی پایداری مسئله‌دارترین محلات یعنی روستاهایی که در سال‌های اخیر در پی گسترش افقی شهر به محله تبدیل شدند، می‌پردازد. در همین راستا این مبحث می‌تواند از اهمیت خاصی برخوردار باشد. نوآوری‌های یاد شده در ادامه تحقیق توضیح داده شده‌اند.

۳. مبانی نظری

۳.۱. محله

محله در محاوره‌های فارسی، یک واحد اجتماعی و محل سکونت اقشاری از جامعه است که (به ویژه از نظر اجتماعی) دارای وجوه مشترک می‌باشند. محل، به معنای جای حلول، فرود و آمدنگاه، جا و مکان (معین، ۱۳۶۲: ۳۹۲۰) و محله، جایی برای نمود عینی آنهاست. در زبان انگلیسی نیز محله در مفاهیم مختلفی مورد توجه قرار گرفته است. اصطلاح "Community" به مفهوم جماعت یا گروهی که دارای وجوه مشترک می‌باشند (آریانپور، ۱۳۶۳: ۱۰۷۸) و "Neighbourhood" به معنی همسایگی و مجاورت، همسایگان یک درو دیوار، اهل محل مطرح است (همان: ۳۳۷۲). محدوده‌هایی را که ساکنان آن در ارتباط رودررو با یکدیگر زندگی کرده و در ارزش‌ها و هدف‌های ویژه مشترک بوده و در علاقه‌ها و خواسته‌ها هماهنگی دارند، یک مرکز اجتماعی گویند که مرکز استقرار شماری از ساختمان‌ها بوده و علاوه بر خانه‌ها دارای تأسیسات مورد نیاز عموم مانند مدرسه، مرکز خرید، تالار اجتماعات و تأسیساتی برای بهره‌گیری همگانی باشد (سیف‌الدینی، ۱۳۷۸: ۸۳). در سلسله مراتب تقسیمات شهری نیز، محله یکی از بخش‌های کوچک شهر به شمار می‌رود و از خانه‌های مجاور هم یک فضای جغرافیایی خاص تشکیل می‌شود (شکویی، ۱۳۶۹: ۴۸).

۳.۲. توسعه محله‌ای

امروزه توجه و تأکید برنامه‌ریزی و مدیریت شهری به سطوح پایین‌تر و خردتر و عینی‌تری از زندگی شهری معطوف شده است. اجتماع محلی مناسب‌ترین بستر برای دستیابی به توسعه پایدار شهری است، چرا که روابط بوم‌شناسانه با تجارب جمع و تحت میثاق اجتماعی و تعهدات اخلاقی اعضا ارج گذاشته خواهد شد و شیوه معیشت و بهبود سطح زندگی، هماهنگ با ظرفیت‌های محیط و با دلسوزی نسبت به یکدیگر و نسل‌های آینده برگزیده خواهد شد (صراف، ۱۳۷۹: ۱۳۷). اهمیت مسئله تا حدی است که آنتونیگیندنز می‌گوید: موضوع اجتماعی محلی فقط یک شعار انتزاعی در جامعه مدنی و تلاش برای احیای همبستگی محلی نیست، بلکه وسیله‌ای برای پیشبرد نوسازی اجتماعی و کالبدی محلات، شهرها و مناطق مهم شهری محسوب می‌شود (گیندنز، ۱۳۷۸: ۸۹). توسعه محله‌ای بیانگر فرایندی است که براساس آن سرمایه‌ای که اجتماع به صورت بالقوه قادر به جمع‌آوری و استفاده از آنهاست، افزایش می‌یابد تا با کمک آنها کیفیت زندگی مردم محله را بهبود بخشد (خاکپور و همکاران، ۱۳۸۸: ۶۲). گفتنی است که این فرآیند در برنامه‌ریزی محله‌ای به اندازه خود برنامه اهمیت دارد. (Townsend, 2005: 12)

۳.۳. توسعه پایدار محله‌ای

برنامه‌ریزی شهری پایدار بر این اصل استوار است: فضای یک شهر، در درون محله شکل می‌گیرد و بر پایه آن تداوم پیدا می‌کند. توسعه پایدار کوچکترین پاره شهری، توسعه پایدار محله‌ای است. توسعه پایدار در مقیاس محله به معنای ارتقای کیفیت زندگی در آن و شامل همه ویژگی‌ها و اجزای زیست‌محیطی، فرهنگی، اجتماعی و اقتصادی بدون ایجاد مانعی برای نسل آینده است (هودسنی، ۲۰۱۳: ۱۳۸۴). بنابراین از آنجا که محله همواره مفهومی پویا و در حال تکامل است، بایستی محلات با بسترهای حرفه‌ای و نظری انطباق یابند. مبحث اجتماعی محلی و توسعه اجتماع محلی علیرغم سابقه نسبتاً طولانی در ادبیات علمی و اجرایی در اواخر دهه ۱۹۸۰ در قالب مبحث توسعه پایدار محله‌ای و به عنوان زیرمجموعه‌ای از توسعه پایدار مورد توجه قرار می‌گیرد. با وقفه‌ای کوتاه در این دهه و با توجه به نگرش ویژه به سلول‌های عملکردی شهر در قالب اجتماعات محله‌ای، به عنوان مفهومی جدیدتر مطرح می‌گردد. برنامه‌ریزی محله‌ای به عنوان یک فرآیند، با درخواست انجمن‌های محله‌ای یا سازمان‌های محلی آغاز می‌شود و با در نظر گرفتن ساکنان، صاحبان مشاغل و سایر ذی‌نفعان، در مورد پیشرفت‌ها و اقداماتی که آنها می‌خواهند در محله‌شان اتفاق بیفتد، تصمیم‌گیری می‌کند. (Townsend, 2005: 12)

۳.۴. معیارهای دستیابی به پایداری محله‌ای

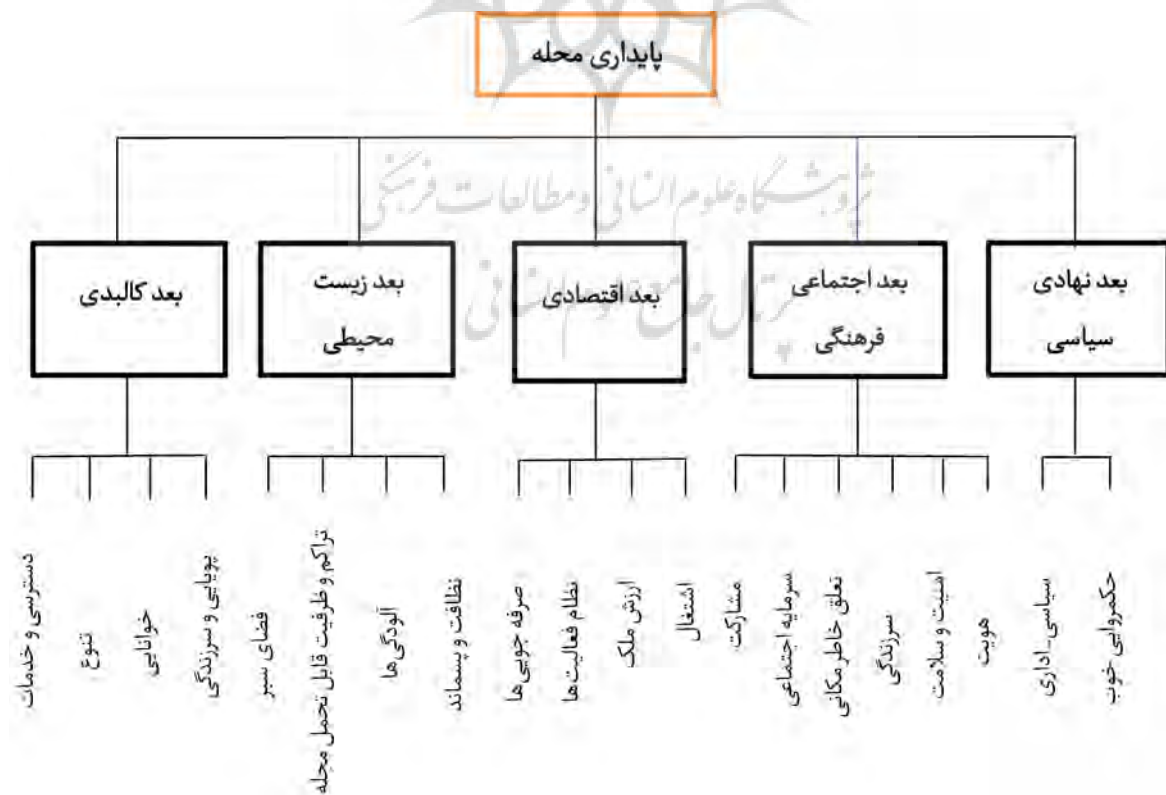
معیارهای پایداری شهری و محله‌ای در سطوح مختلف متفاوت‌اند و در شرایط یکسان نمی‌توان آنها را سنجید. فضای قابل زیست و با کیفیت مناسب برای زندگی، بخشی از یک روند نسبتاً جدید است که سلامتی محلات را با استفاده از فاکتورهای متعدد و در ارتباط با تراکم مدنظر قرار می‌دهد (Polentz, 2004: 3) و با شاخص‌های مشارکت، کنترل، ارزیابی ارزش‌های عمومی و تعلق مکانی، محیط زندگی را به سوی یک فضای قابل زیست برای همه سوق می‌دهد. (Timmer and Seymour, 2006: 4-6) همچنین فضای سبز موجود در محله، امکانات تفریحی برای گذران اوقات فراغت، نظافت و پاکیزگی، احساس امنیت، امکان دسترسی به وسایل حمل‌ونقل عمومی، امکان خرید آسان نیازهای روزانه، نبودن سروصدا در سطح محله، نبودن آلودگی هوا، ترافیک و تردد ماشین‌ها در سطح محله، وجود امکانات ورزشی، روشنایی در شب، مصنوعیت از رفت‌وآمد خودروها، عرض پیاده‌روها، کانال‌های دفع آب‌های ناشی از بارندگی، نمای ساختمان‌ها و نبودن ساختمان‌های بلااستفاده، از شاخص‌های پایداری محله‌ای می‌باشند (موسوی، ۱۳۸۵: ۷۵). به طور کلی، محله پایدار با در نظر گرفتن توان زیست‌محیطی به نیازهای اقتصادی اجتماعی ساکنانش پاسخ می‌گوید. توسعه پایدار در مقیاس محله‌ای به معنای ارتقای کیفیت زندگی در شهر شامل همه ابعاد زیست‌محیطی، فرهنگی، سیاسی، اداری، اجتماعی و اقتصادی است، بدون ایجاد مانعی برای استفاده نسل آینده. توسعه پایدار افزایش کنترل محلی را بر تصمیم‌گیری‌ها مورد توجه قرار می‌دهد و تشویق می‌کند. چنین راهبرد توسعه‌ای نیازمند تفویض اختیار در تصمیم‌گیری تا سطح محلی است (هودسنی، ۲۰۱۳: ۲۱). پاور معیارهای پایداری محلات را اینگونه

معرفی می‌کند: فعال، جامع و امن؛ برخورداری از عدالت اجتماعی؛ حساسیت محیطی؛ طراحی و اجرای مناسب؛ خدمات‌رسانی پاسخده؛ شبکه ارتباطات مناسب و منسجم؛ ایجاد پتانسیل‌هایی برای پیشرفت و ترقی (ایجاد مشاغل و بهره بردن از پتانسیل‌ها)؛ مدیریت صحیح. برخورداری از اقتصادی شکوفا و پیشرونده و البته متناسب، محیطی سالم با برخورداری افراد از سلامت عمومی و آسایش روانی، سرزندگی و پویایی و مطبوعیت در محیط همسایگی، برخورداری از مدیریت کارآمد و مشارکت داوطلبانه و مؤثر افراد و گروه‌ها از مؤلفه‌های این محلات است. (Power, 2004: 4-18) به عقیده بنهام کارتر اجرای اصلی برای یک محله پایدار شامل این موارد است: تراکم و جابجایی؛ اختلاط کاربری‌ها؛ تنوع گونه‌های ساختمانی و نوع تصرف به علاوه تنوع گونه‌های معماری؛ قابلیت پیاده‌روی و دوچرخه‌سواری؛ طراحی شهری حساس به منابع آب؛ بهره‌وری انرژی؛ اکولوژی و قطعه‌های باز؛ قلمروی عمومی؛ پاسخ‌دهندگی فرهنگی؛ شخصیت مجزا؛ مدیریت محلی. (Carter, 2010: 136-137) همچنین راکوبه معتقد است که با یک اختلاط مناسب گروه‌های اجتماعی مختلف، فرصت‌های شغلی و دسترسی به محیط مصنوع، محلات پایدار نقش به شدت فزاینده و مهمی در برون رفت از محرومیت‌های اجتماعی ایجاد شده در زمان‌های مشابه و شکل‌های گوناگون در مکان‌های در رقابت با یکدیگر ایفا می‌کنند. (Raco, 2007: 172) کاندن هفت قانون و قاعده اصلی را برای ایجاد محلات پایدار عنوان می‌کند: احیای تراموای شهری؛ طراحی یک سیستم خیابان‌کشی به هم پیوسته؛ مکانیابی خدمات تجاری، ایستگاه‌های حمل‌ونقل

و مدارس در فاصله پنج دقیقه‌ای پیاده‌روی؛ مکانیابی مشاغل با ارزش در نزدیکی خانه‌های افراد؛ ایجاد تنوعی از گونه‌های مختلف خانه‌سازی؛ خلق سیستم زنجیروار از پارک‌ها و مناطق طبیعی؛ ایجاد و به کارگیری زیرساخت‌های سبکتر، سبزتر، ارزانتر و هوشمندتر. به عقیده وی برای خلق محلات پایدار احتیاج به برقراری تمامی این هفت قانون در کنار یکدیگر است و برقراری یک یا چند پارامتر بدون ایجاد پارامترهای دیگر منجر به ایجاد پایداری در مقیاس محلی نخواهد شد (Condon, 2010: 14-15). در همین راستا و با توجه به آشنایی با معیارهای صاحب‌نظران در خصوص پایداری محله‌ای، آن دسته معیارهایی که با شرایط محلات هدف انطباق داشتند و قابل اندازه‌گیری بودند، انتخاب شدند. برای سنجش پایداری محلات شهر اردبیل بیست معیار در قالب پنج بعد در نظر گرفته شد که در جدول (۱) ارائه شده‌اند.

۴. روش تحقیق

تحقیق حاضر از نظر روش، توصیفی-تحلیلی و از نظر هدف کاربردی بوده و برای انجام آن ابتدا مطالعات اکتشافی به صورت کتابخانه‌ای-اسنادی انجام شده و سپس، بخش عمده پژوهش پیمایش بوده که از طریق تکمیل پرسشنامه به صورت مصاحبه‌ای انجام شده است. برای سنجش پایداری محلات، پنج بُعد کالبدی، اجتماعی-فرهنگی، اقتصادی، زیست محیطی و نهادی-سیاسی و بیست معیار مورد استفاده قرار گرفتند. جامعه آماری تحقیق را شهروندان محلات نیار، گل‌مغان، کلخوران، مَلاباشی و مُلایوسف تشکیل می‌دهند که ۳۷۸ نفر - بر اساس فرمول کوکران - به



تصویر ۱: مدل مفهومی پایداری محله‌ای

جدول (۱): ابعاد، معیارها و زیرمعیارهای پایداری محله‌ای

بعد	معیار	شاخص‌ها / متغیرها
کابندی	پویایی و سازگاری	تغییرات فیزیکی در محله و افزایش آرامش و کیفیت زندگی - تغییرات فیزیکی در محله و بهبود وضعیت محله - اختلاط کاربریها - ارزش معاملاتی - ترافیک، تراکم و جابجایی مناسب - مرکز محله پویا و پاسخگو به نیازها - وجود تعاملات اقتصادی و اجتماعی
	خوانایی	پیدا کردن نشانی - شناختن مرز محله توسط ساکنان - وجود عناصر و نشانه‌های شاخص
	تنوع	تنوع در انتخاب مسکن براساس درآمد - تنوع مسکن براساس ساختار فرهنگی - تنوع در ارائه خدمات برای گروه‌های مختلف جمعیتی - تنوع در معماری و گونه‌های ساختمانی - نیازهای متنوع و پاسخ‌های متنوع
	دسترسی و خدمات	دسترسی آسان به خدمات محله‌ای - دسترسی به وسایل حمل و نقل عمومی - کیفیت پیاده‌روها و اولویت دادن به آن - دسترسی به مسکن برای تمامی گروه‌های اجتماعی - وضعیت خدمات آموزشی - وضعیت خدمات بهداشتی درمانی - وضعیت خدمات ورزشی تفریحی - وضعیت خدمات امنیتی ایمنی - دسترسی به مراکز امنیتی و اورژانسی و وضعیت حضور آنها در محله
اجتماعی - فرهنگی	هویت	وجود ساختمان‌ها و عناصر شاخص - قدیمی بودن محله - سرمایه اجتماعی - وجود نهادهای رسمی و غیررسمی
	امنیت و سلامت	شناخت غریبه در محله - امنیت تردد کودکان و بانوان - امنیت در ساعات پایانی شب - نبود بزهکاری در محله - نبود فضای تارک و بیدفاع در محله - امنیت عابر پیاده - اعتماد به هم محله‌ای‌ها - نبود مکان‌های حادثه‌خیز ترافیکی - بهداشت روح و روان - بهداشت محیط محله - خدمات‌های مشاوره‌ای درمانی - خدمات‌های نظامی امنیتی
	سرزندگی	وجود مراکز خرید و گذراندن اوقات فراغت - وجود فضا برای برگزاری مراسم - برگزاری برنامه‌های فرهنگی - وجود مکان‌های فرهنگی ورزشی - وجود فضا برای پیاده‌روی و دوچرخه‌سواری - وجود محل بازی برای کودکان
	تعلق خاطر مکانی	قدیمی بودن محله - اقامت طولانی در محله - عدم ترک محله - همکاری به منظور رفع مشکلات محله - انتخاب دوست از میان اهالی محله - مراودات اجتماعی با همسایگان و اهل محله - تقویت و همبستگی اجتماعی - احساس عضویت و مسئولیت در محله - احساس تأثیرگذاری در محله - همگونی ارزش‌ها و نیازهای اجتماعی و اقتصادی در محله - داشتن علاقه و احساس به محله
	سرمایه اجتماعی	شبکه اجتماعی (مشورت در محله - درد و دل با افراد محله - کمک مالی و درک افراد)، مشارکت مدنی (شرکت در مراسم‌های مذهبی - مشارکت مالی و یدی)، پیوندهای اجتماعی (پیوندهای کاری، خانوادگی و دولتی)، اعتماد (اعتماد عمومی، نهادی)
	مشارکت	مشارکت داوطلبانه - میزان مشارکت در کارهای محله - میزان همکاری با شهرداری و امور محله - میزان استفاده از نظرات مردم در امور محله
اقتصادی	اشتغال	میزان جمعیت شاغل محله - وجود برنامه‌های اشتغال در محله - میزان درآمد ساکنان - درآمدزایی محله - ترغیب فعالیت‌های خانگی
	ارزش ملک	قیمت زمین تجاری و مسکونی (ارزش افزوده و سودآوری مناسب) - نوسان قیمت زمین در محله نسبت به منطقه
	نظام فعالیت‌ها	رضایت شاغلان از فعالیت در محله - سابقه و دوام شغلی - مالکیت حداکثری واحدهای تجاری - نسبت مناسب سطح تجاری به مسکونی - ارتباط فعالیت با نوع نیاز ساکنان - توزیع مکانی مناسب فعالیت‌ها در محله - نسبت مناسب کاربری‌های مختلف به مسکونی - عدم مزاحمت‌های شغلی - سودآوری فعالیت‌های تجاری - خودکفایی محله
	صرفه جویی‌ها	استفاده از مصالح بومی و بازیافت شونده - استفاده از زمین‌های بایر به منظور جلوگیری از اصراف زمین - مکانیابی صحیح کاربری‌ها - وجود ساختمان‌های استاندارد در مصرف انرژی - وجود ساختمان‌های چندعملکردی دارای سیستم‌های بهره‌وری انرژی - صرفه جویی در بهره‌وری انرژی - استفاده از انرژی‌های تجدیدپذیر
زیست محیطی	نظافت و پسماند	رضایت از جمع‌آوری زباله - وجود مراکز خرید زباله قابل بازیافت - نظافت کوچه و خیابان و مجاری آب - وجود مخزن زباله در معابر
	آلودگی‌ها	احساس آرامش در محله - کم بودن میزان سروصدا و ترافیک - زیبایی ساختمان‌ها و دیوارها - وجود مبلمان مناسب شهری - عدم آلودگی هوا - استفاده حداقلی از خودرو - وجود حداکثری پیاده‌روها و شبکه راه‌های سبز
	ظرفیت قابل تحمل محله	تراکم جمعیتی و ساختمانی مناسب - توان مناسب محله در ارائه خدمات - ظرفیت مناسب تأسیسات زیربنایی و شبکه ارتباطی - تراکم مناسب ادراکی اهالی محله - میزان پاسخگویی مناسب خدمات - قابلیت جایگزینی خدمات
نهادی - سیاسی	فضای سبز	سرانه مناسب فضای سبز - نسبت مناسب فضای سبز به مسکونی - کافی بودن تعداد پارک و فضای سبز
	سیاسی - اداری	مدیریت صحیح و کارآمد - مدیریت اشتراکی - مدیریتی پاسخگو و مسئول - مدیریت محلی - حذف بوروکراسی اداری - استقلال شهرداری - دسترسی آزاد به اخبار و اطلاعات محله و شهرداری - انتقادپذیری مسئولان شهر - عدم جانب‌داری مسئولان
	حکمرانی خوب	شفاف بودن برنامه‌ها - شفاف بودن هزینه‌ها - پاسخگویی مردم - پاسخگویی مسئولان - عدالت فضایی و دسترسی و برابری - کارایی و لیاقت مسئولان - اثربخشی مسئولان - حقوق و اصول شهروندی - مسئولیت شهروندی - قانون مداری - اجتماع محوری

مأخذ: نگارندگان، ۱۳۹۳

۵۵

شماره یازدهم

تابستان ۱۳۹۳

فصلنامه علمی-پژوهشی

مطالعات شهر

سنجش سطح پایداری محلات شهرداری‌نیل
با تأکید بر محلات با هسته‌های روستایی

عنوان نمونه انتخاب شدند. روش نمونه‌گیری به صورت تصادفی طبقه‌بندی شده بوده به این صورت که، متناسب با جمعیت هر محله، پرسشنامه برای آنها توزیع و تکمیل شده است (جدول ۲).
روایی محتوای سئوالات پرسشنامه توسط اساتید و کارشناسان امر مورد تأیید قرار گرفته و برای محاسبه پایایی سئوالات نیز ابتدا با پیش‌آزمونی، پرسشنامه بر روی نمونه‌ای به حجم ۳۰ نفر اجرا گردید و سپس پایایی پرسشنامه به روش آلفای کرونباخ محاسبه گردید و ضریب ۰/۸۵،۷ به دست آمد که نشان از سطح بالای پایایی پرسشنامه می‌باشد. به منظور تجزیه و تحلیل داده‌های حاصل از عملیات میدانی از دو روش آمار توصیفی و استنباطی از نرم‌افزار SPSS 22 و آزمون‌های پارامتری T تک نمونه‌ای، تحلیل واریانس یکطرفه یا آنوا / F (و آزمون تعقیبی شفه) و رتبه‌بندی

کروسکال والیس استفاده شده، همچنین برای مشخص نمودن محلات مورد بررسی از نرم‌افزار Arc Gis استفاده شده است. گفتنی است در این تحقیق، برای سنجش پایداری محله، ۲۰ معیار درپنج بعد مربوطه، طیف لیکرت ۵ گزینه‌ای طراحی شده، چراکه تعداد بیشتر طیف‌ها باعث نزدیکتر شدن نتایج به واقعیت‌ها می‌شود.

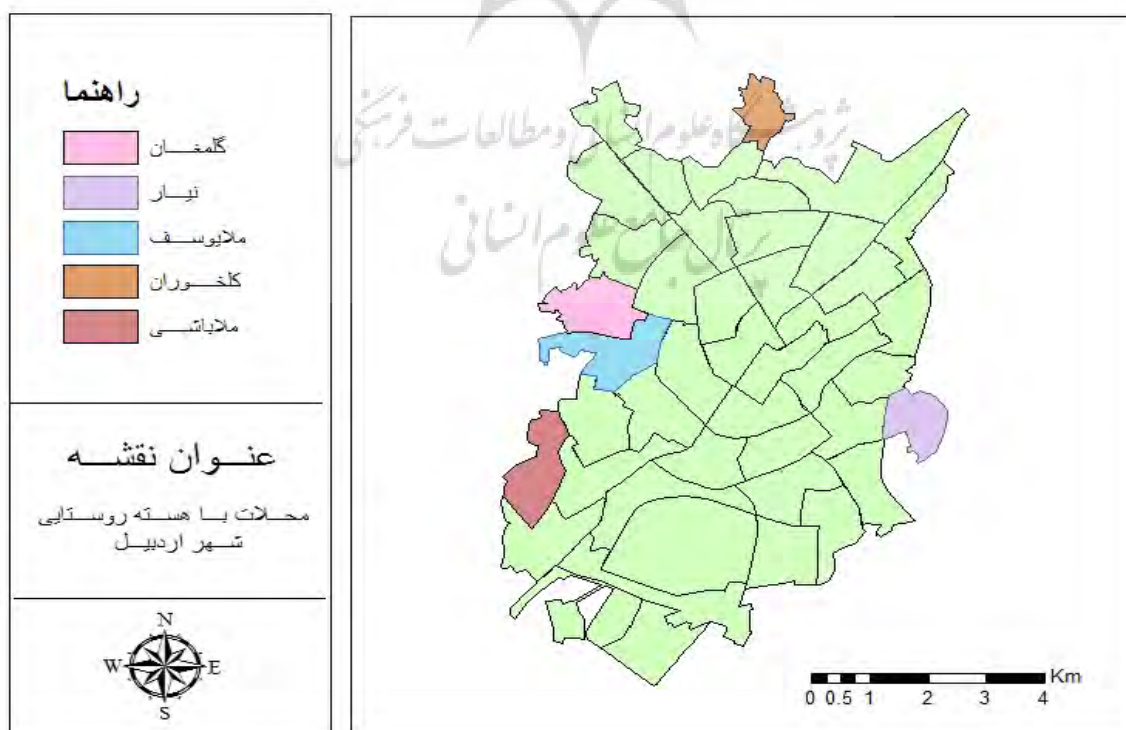
۴.۱. محدوده مورد مطالعه

محدوده مورد مطالعه این تحقیق شهر محلات اردبیل می‌باشد. از ۴۳ محله موجود در اردبیل ۱۵ محله جزو محلات حاشیه‌نشین هستند. از این محلات هم پنج محله جزو روستاهای الحاقی به شهر اردبیل اند که در طرح جامعه ۱۳۹۰ شهر اردبیل به آنها اشاره شده است (مهندسین مشاور پارس آریان‌راود، ۱۳۹۲: ۹-۷). روستاهای ادغامی به شهر اردبیل که به عنوان محلات جدید با بافت و هسته

جدول ۲: مشخصات محلات مورد مطالعه و تعداد نمونه منتخب از آنها

نام محلات	مساحت محله به هکتار	جمعیت محله	تعداد نمونه منتخب	درصد نمونه منتخب
نیار	۱۰۹,۲۳۶۶	۷۱۹۶	۱۲۵	۰/۳۳,۱
کلخوران	۶۷,۱۱۲۴	۳۴۲۴	۴۶	۰/۱۲,۲
گل مغان	۱۰۱,۷۶۱۰	۷۸۵۸	۹۱	۰/۲۴,۱
ملاباشی	۳۷,۳۶۶۹	۲۳۱۷	۴۷	۰/۱۲,۴
ملايوسف	۸۴,۴۴۴۲	۶۰۵۶	۶۹	۰/۱۸,۳
مجموع	۳۹۹,۹۲۱۱	۲۳۶۵۴	۳۷۸	۰/۱۰۰
جمعیت اردبیل در طرح جامع ۱۳۹۰		۴۴۱۹۱۶ نفر		
وسعت اردبیل در محدوده مصوب طرح جامع ۱۳۹۰		۶۲۷۱ هکتار		

مأخذ: مهندسین مشاور پارس آریان‌راود، ۱۳۹۲: ۱۹ و اضافات محقق، ۱۳۹۳



نقشه ۱: محلات مورد مطالعه در شهر اردبیل

روستایی می‌باشند، شامل پنج محله نیار، کلخوران، ملاباشی، ملایوسف و گل‌مغان می‌باشند. این محلات حدود ۶،۵ درصد از مساحت شهرداری و تقریباً ۵،۵ درصد جمعیت این شهر را شامل می‌شوند. این محلات جزو محله‌های مسئله‌دار شهر می‌باشند چراکه نخست در قسمت حاشیه شهر قرار گرفته‌اند و عملاً حاشیه‌نشین و تا حدودی اسکان غیررسمی دارند و دوم محلاتی هستند که دارای هسته روستایی‌اند.

۵. یافته‌های تحقیق

سؤال نخست: وضعیت پایداری محلات مورد مطالعه چگونه است؟

فرضیه نخست: محلات مورد مطالعه با توجه به هسته روستایی و حاشیه‌ای خود در سطح پایداری پایینی قرار دارند.

به منظور بررسی میزان پایداری محلات از آزمون T تک نمونه‌ای استفاده شده است. در این آزمون با توجه به اینکه برای سنجش میزان پایداری محلات، از طیف نُه گزینه‌ای لیکرت استفاده شده که امتیاز ۱ نشان‌دهنده کمترین میزان پایداری و امتیاز ۹ نشان‌دهنده بیشترین میزان پایداری است. به این ترتیب عدد ۵ به عنوان میانگین نظری پاسخ‌ها در نظر گرفته شده و میانگین پایداری به دست آمده (میانگین تجربی) با عدد ۵ مقایسه می‌شود. آزمون T تک نمونه‌ای جزو آزمون‌های پارامتریک است. قبل از گرفتن آزمون لازم است که نرمال بودن توزیع داده‌های مربوطه مورد بررسی قرار گیرد. برای بررسی نرمال بودن توزیع داده‌ها از آزمون شاپیرو-ویلک و کولموگروف-اسمیرنوف استفاده شده است. نتایج آزمون شاپیرو-ویلک نشان می‌دهد که زمینه برای آزمون‌های

جدول ۳: آزمون نرمال بودن توزیع داده‌ها

نرمال بودن	آزمون کولموگروف اسمیرنوف			آزمون شاپیرو ویلک		
	آماره	درجه آزادی	سطح معنی داری	آماره	درجه آزادی	سطح معنی داری
پایداری محله	۰،۱۴۵	۳۷۷	۰،۰۳۴	۰،۹۵۳	۳۷۷	۰،۱۰۰

مأخذ: یافته‌های مستخرج از پرسشنامه: ۱۳۹۳

جدول ۴: آزمون T تک نمونه‌ای برای سنجش معیارهای پایداری محله‌ای

ردیف	بند	معیارها / متغیرها	آمار توصیفی		آمار تحلیلی			
			میانگین	انحراف معیار	اختلاف میانگین	مقدار t	درجه آزادی	معنی داری دو دامنه ای
							فاصله اطمینان ۰/۹۵	
۱	کلیدی	پویایی و سازگاری	۳،۶۷	۱،۳۱	-۱،۳۲	-۱۹،۴۵	۳۷۷	۰،۰۰۰
۲		خوانایی	۵،۴۶	۱،۳۴	۰،۴۶	۶،۹۳	۳۷۷	۰،۰۰۰
۳		تنوع	۳،۸۲	۱،۰۱	-۱،۱۷	-۲۲،۷۶	۳۷۷	۰،۰۰۰
۴		دسترسی و خدمات	۲،۶۸	۱،۰۲	-۲،۳۱	-۴۴،۹۷	۳۷۷	۰،۰۰۰
۵	اجتماعی- فرهنگی	هویت	۵،۰۵	۱،۱۵	۰،۰۵	۰،۹۳	۳۷۷	۰،۳۵۲
۶		امنیت و سلامت	۳،۷۱	۱،۳۴	-۱،۲۸	-۱۸،۵	۳۷۷	۰،۰۰۰
۷		سرزندگی	۳،۸۶	۱،۲۳	-۱،۱۳	-۱۷،۷	۳۷۷	۰،۰۰۰
۸		تعلق خاطر مکانی	۶،۳۶	۱،۸۱	۱،۳۶	۱۴،۶	۳۷۷	۰،۰۰۰
۹		سرمایه اجتماعی	۴،۹۷	۱،۱۵	-۰،۰۲	-۰،۳۲	۳۷۷	۰،۷۲۲
۱۰		مشارکت	۴،۱۷	۱،۰۶	-۰،۸۲	-۱۵،۰۳	۳۷۷	۰،۰۰۰
۱۱	اقتصادی	اشتغال	۲،۸۳	۰،۹۱	-۲،۱۶	-۴۶،۲	۳۷۷	۰،۰۰۰
۱۲		ارزش ملک	۳،۸۹	۲،۰۵	-۱،۱۰	-۱۰،۴	۳۷۷	۰،۰۰۰
۱۳		نظام فعالیت‌ها	۳،۲۹	۱،۱۲	-۱،۷۰	-۲۹،۳	۳۷۷	۰،۰۰۰
۱۴		صرفه جویی‌ها	۳،۴۱	۱،۵۱	-۱،۵۸	-۲۰،۳	۳۷۷	۰،۰۰۰
۱۵	زیست محیطی	نظافت و پسماند	۳،۳۶	۱،۷۹	-۱،۶۳	-۱۷،۷	۳۷۷	۰،۰۰۰
۱۶		آلودگی‌ها	۴،۰۹	۱،۶۵	-۰،۹۰	-۱۰،۶	۳۷۷	۰،۰۰۰
۱۷		ظرفیت قابل تحمل	۴،۸۴	۱،۵۸	-۰،۱۵	-۱،۹۵	۳۷۷	۰،۰۰۱
۱۸		فضای سبز	۳،۵۸	۱،۰۱	-۱،۴۱	-۲۷،۲	۳۷۷	۰،۰۰۰
۱۹	سیاسی	سیاسی- اداری	۲،۵۱	۰،۷۸	-۲،۴۸	-۶۱،۷	۳۷۷	۰،۰۰۰
۲۰		حکمرانی خوب	۳،۰۱	۱،۱۰	-۱،۹۸	-۳۴،۷	۳۷۷	۰،۰۰۰

مأخذ: یافته‌های مستخرج از پرسشنامه، ۱۳۹۳

پارامتریک (F و T) فراهم است چراکه آزمون نرمال بودن توزیع داده‌ها (شاپیرو ویلک) برای متغیرهای پایداری محله‌ای معنی‌دار نیست، یعنی داده‌های مربوط به متغیرهای پایداری محله‌ای دارای توزیع نرمالی هستند. در این راستا برای پایداری محله‌ای پنج بعد کالبدی، اجتماعی-فرهنگی، اقتصادی، زیست‌محیطی و نهادی-سیاسی روی هم رفته با بیست معیار از دیدگاه شهروندان محلات هدف مورد سنجش قرار گرفته است. در ذیل ارزیابی ابعاد و معیارهای مربوطه به آنها ارائه شده است.

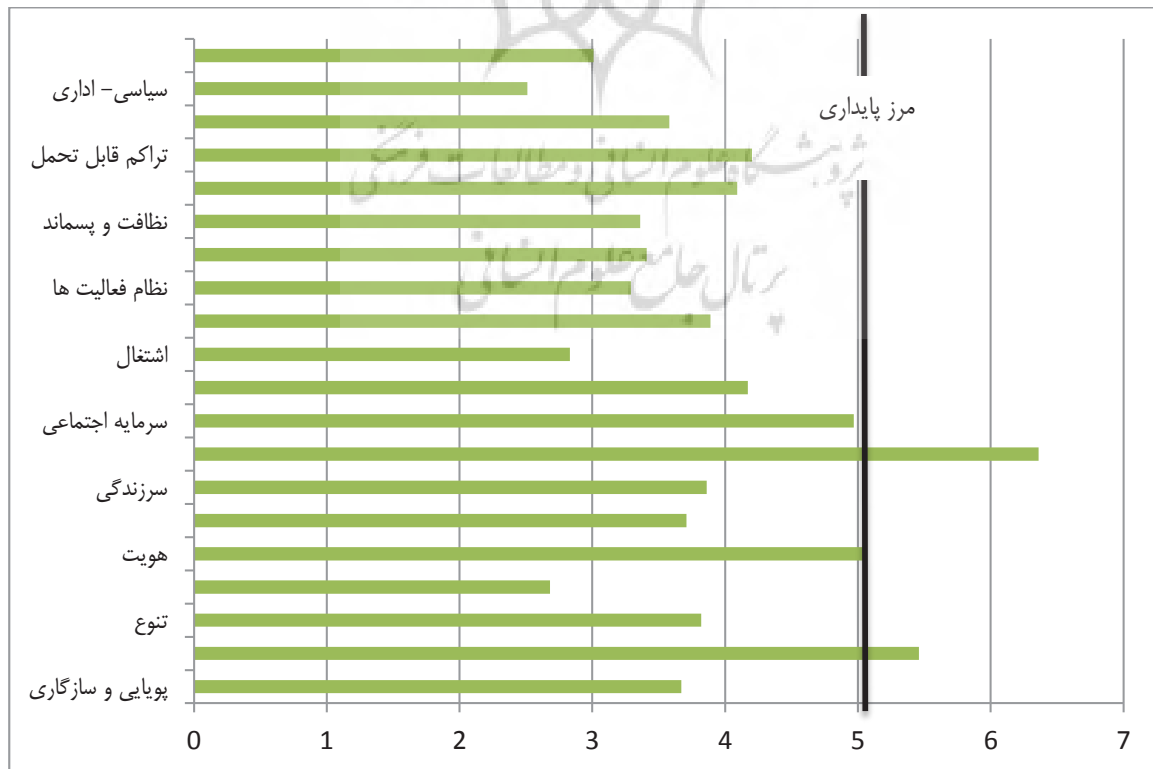
یافته‌های تحقیق در جدول ۴، نشان می‌دهد که در بعد کالبدی، بالاترین میزان میانگین ۵،۴۶ مربوط به معیار خوانایی محله و کمترین میزان میانگین ۲،۶۸ مربوط به معیار دسترسی و خدمات محله‌ای است. در بعد اجتماعی-فرهنگی نیز بالاترین میزان میانگین ۶،۳۶ مربوط به معیار تعلق خاطر مکانی محله و کمترین آن ۳،۷۱ مربوط به معیار امنیت و سلامت محله‌ای است. همچنین در بعد اقتصادی بالاترین میزان میانگین ۳،۸۹ مربوط به معیار ارزش زمین و کمترین میزان میانگین ۲،۸۳ مربوط به معیار اشتغال است. نتایج تحقیق در بعد زیست‌محیطی هم نشان می‌دهد که بالاترین میزان میانگین ۴،۸۴ مربوط به معیار تراکم و ظرفیت قابل تحمل محله و کمترین میزان میانگین ۳،۳۶ مربوط به معیار نظافت و پسماند محله‌ای است؛ و اینکه در بعد نهادی-سیاسی هم بالاترین میزان میانگین ۳،۰۱ مربوط به معیار حکمروایی خوب محله و کمترین میزان میانگین ۲،۵۱ مربوط به معیار سیاسی-اداری می‌باشد. در خصوص میانگین ابعاد هم که بالاترین میزان میانگین ۴،۶۹ مربوط به بعد اجتماعی-فرهنگی و کمترین میزان میانگین ۲،۷۶ مربوط به بعد سیاسی است. اگر از پنج بعد یاد شده

هم دوباره مجموع بگیریم، میانگین کلی پایداری محله‌ای برابر با ۳،۷۴ خواهد بود که این رقم نشان از پایداری ضعیف (ناپایداری) محلات مورد بررسی تحقیق است. بنابراین می‌توان گفت پایداری محله‌ای در محلات مورد مطالعه در هر پنج بعد از وضعیت خوبی برخوردار نیست (ناپایدار هستند) و شهروندان در این خصوص ناراضی‌اند (نمودار ۱).

در خصوص معنی‌داری آزمون هم می‌توان گفت تنها معیارهای هویت با میانگین ۵،۰۵، سرمایه اجتماعی با میانگین ۴،۹۷ و ظرفیت و تراکم قابل تحمل محله با میانگین ۴،۸۴ تفاوت معنی‌داری را نشان نمی‌دهند چون میانگین‌های به دست آمده (میانگین تجربی) نزدیک به میانگین نظری ۵ است و (اختلاف میانگین اندک، مقدار آماره T کمتر از ۱،۹۶ مثبت یا منفی، معنی‌داری دو دامنه‌ای بزرگتر از ۰/۰۲۵ و شامل بودن صفر در بین دو کران بالا و پایین)، ولی مابقی معیارها در سطح ۰/۹۵ معنی‌دار می‌باشند؛ یعنی بین میانگین نظری با میانگین‌های به دست آمده آنها (میانگین تجربی) تفاوت معنی‌داری وجود دارد. چراکه مقدار sig یا معنی‌داری به دست آمده برای آزمون T تک نمونه‌ای که آزمونی دو دامنه است، کمتر از ۰/۰۲۵ است.

با توجه به نمودار ۱ می‌توان گفت که تنها معیارهای تعلق خاطر مکانی و خوانایی از میانگین نظری تحقیق که ۵ باشد پیشی گرفته‌اند، یعنی تنها این دو معیار از پایداری قابل قبولی برخوردارند. معیارهای سرمایه اجتماعی، هویت و تراکم قابل تحمل هم در مرز پایداری قرار دارند و سایر معیارها در وضعیت ناپایداری به سر می‌برند.

نتایج تحقیق در خصوص پایداری محله‌ای نشان می‌دهد که



نمودار ۱: تفاوت میانگین معیارهای پایداری با ارزش تست (میانگین یا ارزش آزمون = ۵)

میانگین نظری تحقیق (مرز پایداری) نرسیده‌اند یعنی ابعاد مورد بررسی و مجموع آنها از پایداری برخوردار نیستند و در واقع محلات مورد بررسی در وضعیت ناپایداری هستند. سؤال دوم: پایداری در کدام محلات از وضعیت مناسبی برخوردار است؟

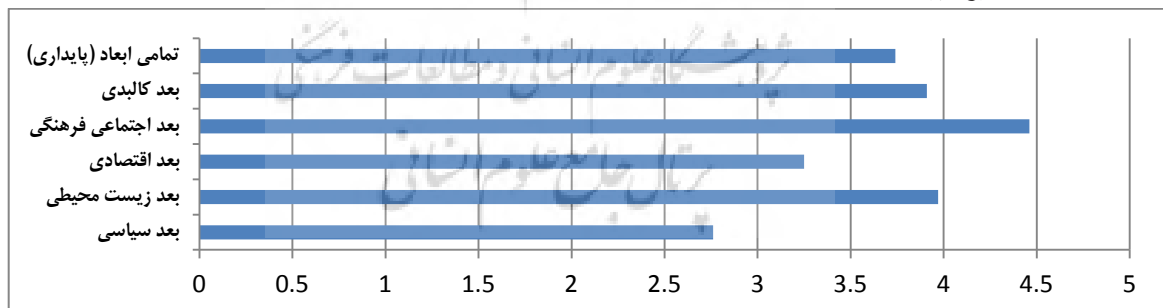
فرضیه دوم: به نظر می‌رسد با توجه به بافت و کیفیت محیط زندگی، محله نیار از سایر محلات مورد مطالعه پایدارتر باشد. برای مقایسه پایداری محلات در محله‌های مورد مطالعه، آنالیز واریانس یکطرفه^۱ به کار گرفته شد. این مسئله به تشخیص معنی‌داری آماری تفاوت پایداری در محلات کمک می‌کند. آزمون واریانس یا آنوا یا F جزو آزمون‌های پارامتری است و بایستی متغیرهای آن به طور نرمال توزیع شده باشند. در این راستا و با توجه به نتایج آزمون مربوطه در جدول ۳ می‌توان گفت که زمینه برای آزمون واریانس از نظر نرمال بودن توزیع داده‌ها فراهم است. همچنین برای استفاده از بعضی تکنیک‌های آماری مانند آزمون

بالترین میزان میانگین ۴٫۶۹ مربوط به بعد اجتماعی-فرهنگی و کمترین میزان میانگین ۲٫۷۶ مربوط به بعد سیاسی است. با توجه به میانگین ارزش هر کدام از ابعاد تحقیق که عددی زیر میانگین نظری (میانگین نظری = ۵) را نشان می‌دهند، می‌توان گفت پایداری محله‌ای در محلات مورد مطالعه از وضعیت خوبی برخوردار نیست و شهروندان در این خصوص ناراضی‌اند. اگر از پنج بعد یاد شده هم دوباره مجموع بگیریم، میانگین کلی پایداری محله‌ای برابر با ۳٫۷۴ خواهد بود که این رقم نشان از پایداری ضعیف (ناپایداری) محلات مورد بررسی تحقیق است (نمودار ۲). این مطالب را آزمون T در سطح معنی‌داری ۰/۹۵ تأیید می‌کند یعنی بین میانگین نظری با میانگین‌های به دست آمده (میانگین تجربی) تفاوت معنی‌داری وجود دارد. پس می‌توان گفت که فرضیه نخست تحقیق مبنی بر اینکه محلات مورد مطالعه در سطح پایداری پایینی قرار دارند، تأیید می‌گردد. نمودار ۲ نشان می‌دهد که هیچ کدام از ابعاد مورد نظر به مرز

جدول ۵: آزمون T تک نمونه‌ای برای سنجش پایداری محله‌ای

معیارها/متغیرها	کالبدی	اجتماعی-فرهنگی	اقتصادی	زیست محیطی	سیاسی	پایداری محلات	آمار توصیفی	
							میانگین	انحراف معیار
	۳٫۹۱	۴٫۶۹	۳٫۳۵	۳٫۹۷	۲٫۷۶	۳٫۷۴		
	۰٫۸۸	۱٫۲۳	۱٫۱۲	۰٫۸۳	۰٫۷۰			
آمار تطبیقی ارزش تست = ۵	اختلاف میانگین							
	مقدار T							
	درجه آزادی							
	معنی‌داری دو دامنه‌ای							
	فاصله اطمینان						کران پایین	
	-۱٫۰۸	-۰٫۳۰	-۱٫۶۴	-۱٫۰۲	-۲٫۲۳	-۱٫۲۵		
	-۲۴٫۷	-۶٫۷۱	-۲۵٫۹	-۱۷٫۷	-۵۲٫۱	-۳۴٫۷		
	۳۷۷	۳۷۷	۳۷۷	۳۷۷	۳۷۷	۳۷۷		
	۰٫۰۰۰	۰٫۰۰۰	۰٫۰۰۰	۰٫۰۰۰	۰٫۰۰۰	۰٫۰۰۰		
	-۱٫۱۷	-۰٫۳۹	-۱٫۷۶	-۱٫۱۴	-۲٫۳۱	-۱٫۳۳		
	-۰٫۹۹	-۰٫۲۷۱	-۱٫۵۱	-۰٫۹۱۴	-۲٫۱۴	-۱٫۱۸		

مأخذ: یافته‌های مستخرج از پرسشنامه، ۱۳۹۳



نمودار ۲: تفاوت میانگین ابعاد پایداری با ارزش تست (میانگین یا ارزش آزمون = ۵)

جدول ۶: آزمون همگنی واریانس‌ها

سطح معنی‌داری	درجه آزادی درون گروهی	درجه آزادی بین گروهی	آماره لون
۰٫۰۶۴	۳۷۳	۴	۶٫۹۴۶

مأخذ: یافته‌های مستخرج از پرسشنامه، ۱۳۹۳

۱ آزمون F یکطرفه بر خلاف آزمون‌های T که دو دامنه‌ای بودند، جزو آزمون‌های یکطرفه محسوب می‌شود. یعنی معیار تصمیم آن ۰/۰۵ می‌باشد.

T با دو نمونه مستقل و F با سه نمونه مستقل و بیشتر، لازم است به آزمون برابری واریانس‌ها پرداخته شود. برای این منظور از آزمون لون استفاده می‌شود. این آزمون نباید معنی‌دار باشد. در این صورت می‌توان گفت که واریانس گروه‌ها یکسان است. یعنی تفاوت معنی‌داری از نظر تغییرپذیری بین گروه‌ها وجود ندارد. با توجه به نتایج آزمون لون می‌توان گفت که گروه‌های مورد بررسی (محلات) از واریانس مساوی برخوردارند چراکه سطح معنی‌داری بزرگتر از ۰/۰۵ است. حال با توجه به نرمال بودن توزیع داده‌ها و مساوی بودن واریانس گروه‌ها، زمینه برای آزمون واریانس یا F (مقایسه میانگین پایداری محلات) فراهم شده است. بنابراین به منظور آگاهی از وجود یا نبود تفاوت در معیارهای پایداری محلات، از تحلیل واریانس یکطرفه استفاده شده است که نتایج آماری این آزمون در جدول ۷ ارائه شده است.

نتایج حاصل از آزمون تحلیل واریانس یکطرفه نشان می‌دهد که به غیر از چهار معیار (معیار دسترسی به خدمات از بعد کالبدی (با سطح معنی‌داری ۰،۴۶۰)، معیار سرمایه اجتماعی (با سطح معنی‌داری ۰،۰۶۵) و معیار مشارکت (با سطح معنی‌داری ۰،۴۲۴) از بعد اجتماعی و معیار حکمروایی خوب (با سطح معنی‌داری ۰،۶۸) از بعد سیاسی، مابقی معیارهای تحقیق به طور معنی‌داری میزان

پایداری را در محلات مورد مطالعه اردبیل را تحت تأثیر قرار می‌دهند یا به عبارتی بین معیارهای یاد شده در محلات هدف به لحاظ آماری تفاوت معنی‌داری در سطح ۰/۹۵ وجود دارد، چراکه سطح معنی‌داری در مابقی معیارها کمتر از ۰،۰۵ می‌باشد.

گفتنی است که آزمون F فقط سطح معنی‌داری را بیان می‌کند و تفاوت بین گروه‌ها را مشخص نمی‌کند. اگر تفاوت وجود داشته باشد، بایستی از آزمون‌های تعقیبی استفاده کرد. این آزمون‌ها میانگین گروه‌ها را با همدیگر به صورت ۲ به ۲ مقایسه و اختلاف معنی‌داری بین آنها را نشان می‌دهند.

حال به دلیل اینکه آزمون F تفاوت معنی‌داری را بین میانگین‌های ۵ محله نشان می‌دهند، در نتیجه به دنبال اختلاف‌ها می‌باشیم که این اختلاف میانگین بین کدام محلات است. بنابراین با توجه به همگنی واریانس‌ها از آزمون شفه که آزمونی متداول است، برای مقایسه معیارها در محلات هدف استفاده شد.

نتایج جدول ۸ نشان می‌دهد که محله‌های مورد مطالعه تحقیق را می‌توان در دو طبقه گروه‌بندی کرد؛ به طوری که طبقه ۱ یعنی محله‌های دارای پایین‌ترین سطح پایداری و طبقه ۲ بالاترین سطح پایداری است، این طبقه‌بندی در سطح ۰/۹۵ معنی‌دار می‌باشد. بر همین اساس طبقه هر کدام از محلات هدف در

جدول ۷: تحلیل واریانس تفاوت محلات در معیارهای پایداری محله‌ای

معنی‌داری	F	میانگین مجذورات		جمع مجذورات		معیارها	بند	ردیف
		بین‌گروهی	درون‌گروهی	بین‌گروهی	درون‌گروهی			
۰،۰۰۰	۱۱،۳۶	۱۷،۸۱۹	۱،۵۶۸	۷۱،۲۷	۵۸۴،۹۸	پویایی و سازگاری	کالبدی	۱
۰،۰۰۰	۹،۴۸۶	۱۵،۰۶	۱،۵۸۲	۶۰،۰۲	۵۹۰،۰۹۳	خوانایی		۲
۰،۰۰۰	۷،۷۶۷	۷،۳۲۶	۰،۹۴۳	۲۹،۲۰۳	۳۵۱،۸۲۱	تنوع		۳
۰،۴۶۰	۰،۹۰۶	۰،۹۰۸	۱،۰۰۲	۳،۶۳۳	۳۷۳،۹۰	دسترسی و خدمات		۴
۰،۰۰۰	۲۷،۳۹	۲۸،۷۱	۱،۰۴۸	۱۱۴،۸۷	۳۹۰،۹۸	هویت	اجتماعی فرهنگی	۵
۰،۰۰۰	۵،۹۴۹	۱۰،۲۷۲	۱،۷۲۷	۴۱،۰۸	۶۴۴،۰۵	امنیت و سلامت		۶
۰،۰۰۰	۷،۶۶۷	۱۰،۹۶۶	۱،۴۳۰	۴۳،۸۶	۵۳۳،۵۲	سرزندگی		۷
۰،۰۰۵	۳،۷۸	۱۲،۱۴	۳،۲۱	۴۸،۵۸	۱۱۹۷،۳	تعلق خاطر مکانی		۸
۰،۰۶۵	۲،۲۳۶	۲،۹۵۰	۱،۳۱۹	۱۱،۷۹	۴۹۲،۰۲	سرمایه اجتماعی		۹
۰،۴۲۴	۰،۹۷۰	۱،۰۹۷	۱،۱۳۲	۴،۳۹۰	۴۲۲،۰۸	مشارکت		۱۰
۰،۰۰۵	۳،۷۶۹	۳،۰۴۲	۰،۸۰۷	۱۲،۱۶	۳۰۰،۹	اشتغال	اقتصادی	۱۱
۰،۰۰۳	۴،۱۵	۱۶،۹۲	۴،۰۷۷	۶۷،۶۸	۱۵۲۰،۸	ارزش ملک		۱۲
۰،۰۰۳	۴،۰۷۱	۵،۰۲۹	۱،۲۳۱	۲۰،۱۱	۴۶۰،۷	نظام فعالیت‌ها		۱۳
۰،۰۰۰	۱۰،۴۹	۲۱،۶۵	۲،۰۷۸	۸۶،۶۱	۷۷۵،۱۷	صرفه‌جویی‌ها		۱۴
۰،۰۰۰	۸،۸۱۳	۲۶،۱۶	۲،۹۸	۱۰۴،۶۴	۱۱۰۷،۲	نظافت و پسماند	زیست محیطی	۱۵
۰،۰۰۰	۱۹،۳۰	۴۴،۰۲	۲،۲۸۰	۱۷۶،۱	۸۵۰،۴	آلودگی‌ها		۱۶
۰،۰۰۲	۴،۲۴۰	۱۰،۲۷۰	۲،۴۲۲	۴۱،۰۷	۹۰۳،۳	تراکم قابل تحمل		۱۷
۰،۰۰۰	۱۹،۰۳	۱۶،۳۲	۰،۸۵۹	۶۵،۳۰	۳۲۰،۴	فضای سبز		۱۸
۰،۰۰۰	۱۷،۴۳۵	۹،۰۷۲	۰،۵۲۰	۳۶،۲۸	۱۹۴،۰۸	سیاسی-اداری	سیاسی	۱۹
۰،۰۶۸	۲،۳۸۵	۳،۰۳۹	۱،۱۷۱	۱۲،۱۵	۴۳۶،۷۱	حکمروایی خوب		۲۰

مأخذ: یافته‌های مستخرج از پرسشنامه، ۱۳۹۳ درجه آزادی درون گروهی = ۳۷۳ درجه آزادی بین گروهی = ۴ درجه آزادی کلی = ۳۷۷

جدول ۸: طبقه‌بندی معیارهای پایداری محله‌ای براساس آزمون شفه

معیار	محلّه	زیر گروه الفا = ۰.۰۵		معیار	محلّه	زیر گروه الفا = ۰.۰۵		معیار	محلّه	زیر گروه الفا = ۰.۰۵		معیار	محلّه	زیر گروه الفا = ۰.۰۵					
		طبقه اول	طبقه دوم			طبقه اول	طبقه دوم			طبقه اول	طبقه دوم			طبقه اول	طبقه دوم				
پویایی و سازگاری	کلخوران ملا باشی گل مغان ملا یوسف نیار	نظافت و پسماند	۲,۷۳	۴,۰۸	اشتغال	کلخوران	۲,۶۵	۴,۰۸	هویت	ملا باشی	۲,۷۳	۳,۷۵	۳,۱۹	۳,۸۹	۴,۰۳				
			۲,۵۶	۴,۴۳		نیار	۲,۶۹	۴,۴۳		کلخوران	۲,۶۹		۴,۴۳	ملا باشی		۳,۱۹	۳,۸۹	۳,۸۹	
			۳,۳۶	۵,۰۱		ملا یوسف	۲,۷۸	۵,۰۱		گل مغان	۲,۷۸		۵,۰۱	گل مغان		۳,۷۵	۳,۸۹	۳,۸۹	۳,۸۹
			۳,۷۲	۵,۰۲		ملا باشی	۲,۸۵	۵,۰۲		ملا یوسف	۲,۸۵		۵,۰۲	ملا یوسف		۳,۷۵	۳,۸۹	۳,۸۹	۳,۸۹
			۴,۰۱	۵,۷۰		گل مغان	۳,۱۳	۵,۷۰		گل مغان	۳,۱۳		۵,۷۰	نیار		۴,۰۳	۴,۰۳	۴,۰۳	۴,۰۳
تنوع	کلخوران ملا باشی ملا یوسف گل مغان نیار	ظرفیت قابل تحمل	۳,۲۶	۳,۱۴	نظام فضاها	کلخوران	۲,۸۲	۳,۱۴	سرزندگی	ملا باشی	۳,۲۶	۴,۰۱	۳,۵۷	۴,۰۱	۴,۰۶				
			۳,۵۷	۳,۶۵		ملا باشی	۳,۰۶	۳,۶۵		کلخوران	۳,۰۶		۳,۶۵	ملا باشی		۳,۵۷	۴,۰۱	۴,۰۱	
			۳,۶۸	۳,۶۹		نیار	۳,۳۲	۳,۶۹		ملا یوسف	۳,۳۲		۳,۶۹	نیار		۳,۶۸	۴,۰۱	۴,۰۱	۴,۰۱
			۴,۰۱	۴,۰۶		گل مغان	۳,۳۷	۴,۰۶		گل مغان	۳,۳۷		۴,۰۶	گل مغان		۴,۰۱	۴,۰۱	۴,۰۱	۴,۰۱
			۴,۰۶	۴,۲۰		ملا یوسف	۳,۶۰	۴,۲۰		ملا یوسف	۳,۶۰		۴,۲۰	گل مغان		۴,۰۶	۴,۰۶	۴,۰۶	۴,۰۶
خرانایی	ملا باشی کلخوران ملا یوسف گل مغان نیار	آلودگی‌ها	۴,۸۵	۳,۳۷	ارزش ملکی	کلخوران	۳,۰۴	۳,۳۷	امنیت و سلامت	کلخوران	۴,۸۵	۵,۲۶	۴,۹۱	۵,۶۴	۵,۸۸				
			۴,۹۱	۳,۳۸		ملا باشی	۳,۳۴	۳,۳۸		ملا باشی	۴,۹۱		۵,۲۶	کلخوران		۴,۹۱	۵,۲۶	۵,۲۶	
			۵,۲۶	۳,۳۹		گل مغان	۳,۹۴	۳,۳۹		گل مغان	۳,۹۴		۳,۳۹	گل مغان		۵,۲۶	۵,۲۶	۵,۲۶	۵,۲۶
			۵,۶۴	۳,۹۷		نیار	۴,۱۳	۳,۹۷		نیار	۴,۱۳		۳,۹۷	نیار		۵,۶۴	۵,۶۴	۵,۶۴	۵,۶۴
			۵,۸۸	۴,۱۳		ملا یوسف	۴,۳۱	۴,۱۳		ملا یوسف	۴,۳۱		۴,۱۳	ملا یوسف		۵,۶۴	۵,۶۴	۵,۶۴	۵,۶۴
سیاسی-اداری	ملا باشی گل مغان نیار کلخوران ملا یوسف	فضای سبز	۲,۱۷	۵,۵۹	صرفه‌جویی‌ها	کلخوران	۲,۴۷	۵,۵۹	تعلق خاطر مکانی	ملا باشی	۲,۱۷	۲,۷۱	۲,۱۸	۲,۲۴	۲,۸۷				
			۲,۱۸	۶,۱۷		ملا باشی	۲,۷۰	۶,۱۷		کلخوران	۲,۱۸		۲,۲۴	گل مغان		۲,۱۸	۲,۲۴	۲,۲۴	
			۲,۲۴	۶,۲۳		ملا یوسف	۳,۵۵	۶,۲۳		گل مغان	۳,۵۵		۶,۲۳	گل مغان		۲,۲۴	۲,۲۴	۲,۲۴	۲,۲۴
			۲,۷۱	۶,۶۶		گل مغان	۳,۷۰	۶,۶۶		نیار	۳,۷۰		۶,۶۶	نیار		۲,۷۱	۲,۷۱	۲,۷۱	۲,۷۱
			۲,۸۷	۶,۶۷		نیار	۳,۷۴	۶,۶۷		نیار	۳,۷۴		۶,۶۷	ملا یوسف		۲,۸۷	۲,۸۷	۲,۸۷	۲,۸۷

مأخذ: یافته‌های مستخرج از پرسشنامه، ۱۳۹۳

جدول ۹: تحلیل واریانس تفاوت محلات در ابعاد پایداری محله‌ای

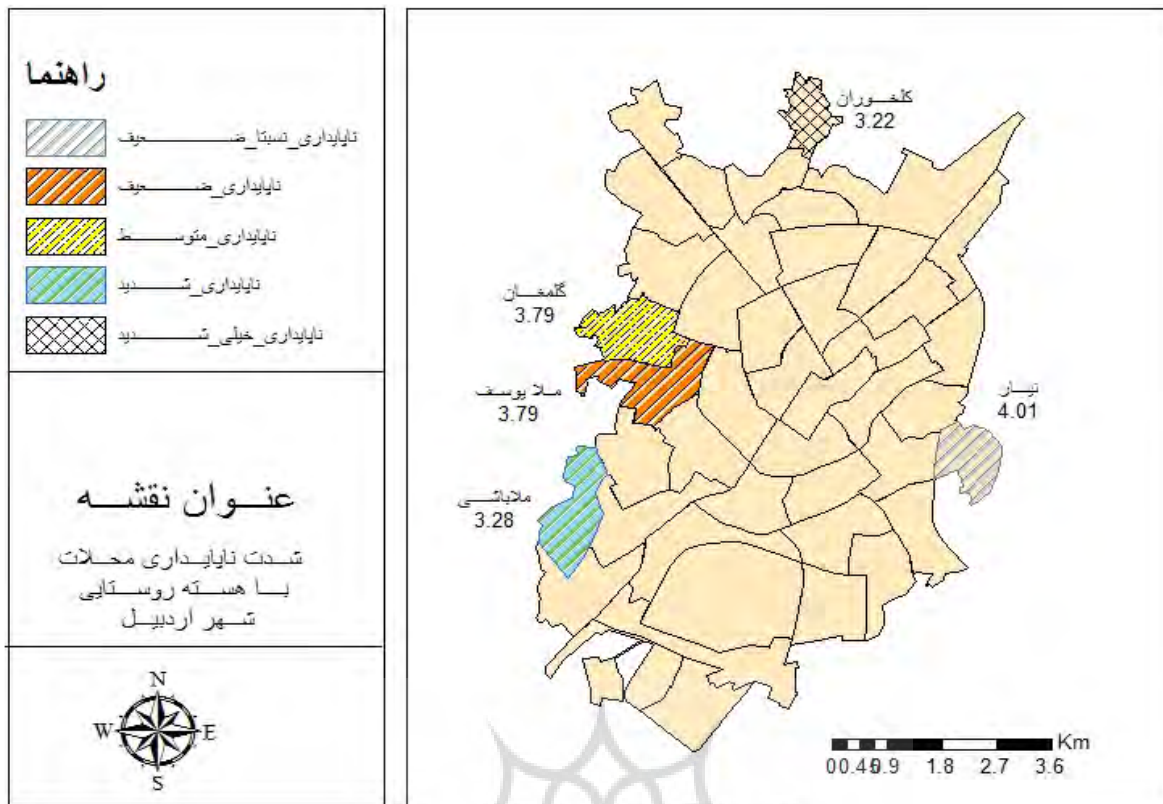
ابعاد	جمع مجذورات		میانگین مجذورات		F	معنی داری
	درون گروهی	بین گروهی	درون گروهی	بین گروهی		
بعد کالبدی	۲۴۷,۵	۲۷,۷۸	۰,۶۶۴	۶,۹۴۶	۱۰,۴۶	۰,۰۰۰
بعد اجتماعی-فرهنگی	۲۶۹,۶۵	۲۸,۰۲	۰,۷۲۳	۷,۰۰۶	۹,۶۹۱	۰,۰۰۰
بعد اقتصادی	۵۳۹,۶۲	۳۱,۰۵	۱,۱۴۴	۷,۱۴۴	۵,۳۶۷	۰,۰۰۰
بعد زیست محیطی	۲۳۷,۴۰	۲۳,۵۹	۰,۶۳۵	۵,۳۹	۹,۲۶۶	۰,۰۰۰
بعد سیاسی	۲۳۷,۴۰	۲۳,۵۹	۰,۶۳۹	۵,۴۲۱	۹,۲۶۶	۰,۰۰۰
تمامی ابعاد پایداری	۱۵۵,۲۳	۳۱,۸۹	۰,۴۱۶	۷,۹۷۳	۱۹,۱۵۸	۰,۰۰۰

مأخذ: یافته‌های مستخرج از پرسشنامه، ۱۳۹۳ درجه آزادی درون گروهی = ۳۷۳ درجه آزادی بین گروهی = ۴ درجه آزادی کلی = ۳۷۷

جدول ۱۰: طبقه‌بندی ابعاد پایداری محله‌ای براساس آزمون شفه

بند	محلّه	زیر گروه الفا = ۰.۰۵		بند	محلّه	زیر گروه الفا = ۰.۰۵		بند	محلّه	زیر گروه الفا = ۰.۰۵		
		طبقه اول	طبقه دوم			طبقه اول	طبقه دوم			طبقه اول	طبقه دوم	
کالبدی	کلخوران	۳,۴۰	۴,۱۶	سیاسی-اداری	کلخوران	۲,۷۵	۳,۱۷	اقتصادی	کلخوران	۲,۷۵	۳,۲۲	
	ملا باشی	۳,۵۳	۴,۴۲		ملا باشی	۳,۳۵	ملا باشی		۳,۲۸	ملا باشی	۲,۹۸	۳,۲۸
	ملا یوسف	۳,۹۲	۴,۶۲		ملا یوسف	۴,۰۴	نیار		۳,۷۹	گل مغان	۳,۴۷	۳,۷۹
	گل مغان	۴,۰۱	۴,۷۹		گل مغان	۴,۰۸	گل مغان		۳,۸۴	ملا یوسف	۳,۵۳	۳,۸۴
	نیار	۴,۱۴	۴,۹۸		نیار	۴,۳۷	نیار		۴,۰۱	نیار	۳,۵۶	۴,۰۱

مأخذ: یافته‌های مستخرج از پرسشنامه، ۱۳۹۳



نقشه ۲: شدت ناپایداری محلات مورد مطالعه شهر اردبیل

ناپایداری در آنها متفاوت است، که در تصویر ۲، با توجه بر امتیاز متفاوت محلات، شدت ناپایداری در پنج سطح نشان داده شده است.

۶. نتیجه‌گیری

از مجموع بررسی‌هایی که در این پژوهش انجام شد، این نتیجه به دست آمد، نخست اینکه بین محلات مورد مطالعه از نظر معیارهای پایداری، نابرابری و اختلاف معنی داری وجود دارد. دوم اینکه از نظر شاخص‌های توسعه پایدار، محلات مورد مطالعه ناپایدارند. احساس پایین بودن ایمنی، ناامنی و نیز عدم بالابودن تعلق مکانی و سرمایه اجتماعی از مهمترین دلایل تبیین ناپایداری اجتماعی است. پایین بودن سطح درآمد ساکنان محلات، اشتغال در مشاغل کم‌درآمد، بیکاری و پایین بودن فرصت‌های اقتصادی و کم‌ارزش بودن دارایی‌های ملکی در مقایسه با سایر محلات متعارف شهر، از مهم‌ترین دلایل ناپایداری محلات است. از نظر محیطی تراکم جمعیتی و ساختمانی بالا، بافت فشرده و ریزدانه‌گی قطعات ملکی، فرسودگی و نقصان در تأسیسات و تجهیزات زیربنایی، شبکه معابر نامناسب، نقصان در دسترسی مناسب به حمل‌ونقل عمومی، نبود تنوع در کاربری‌ها و نبود خوانایی از جمله مهم‌ترین عوامل ناپایداری محیطی محلات به شمار می‌روند. از منظر سیاسی-نهادی فقدان مدیریت صحیح و کارآمدی محله‌ای و اعمال مدیریت مقطعی و سلیقه‌ای و نبود یک نظام مدیریت مطلوب محله‌ای و نبود مدیریت مشارکتی از جمله مهم‌ترین عوامل ناپایدارکننده محلات به شمار می‌روند.

معیارهای ۱۶ گانه‌ای که تفاوت معنی داری در محلات دارند، در جدول بالا ارائه شده است. آزمون آنوا (جدول ۷) هم تفاوت معنی داری را در خصوص این معیار نشان داده است.

تحلیل واریانس یکطرفه در خصوص ابعاد پایداری محله‌ای نشان می‌دهد که همه ابعاد پنجگانه تحقیق به طور معنی داری میزان پایداری را در محلات مورد مطالعه اردبیل تحت‌تأثیر قرار می‌دهند یا به عبارتی بین ابعاد یاد شده و مجموع ابعاد در محلات هدف به لحاظ آماری تفاوت معنی داری در سطح ۰/۹۵ وجود دارد.

نتایج جدول ۱۰ در خصوص ابعاد پنجگانه پایداری محله‌ای، تفاوت معنی داری در میانگین محلات نشان می‌دهد که محله‌های مورد مطالعه تحقیق را می‌توان در دو طبقه گروه‌بندی کرد؛ به طوری که طبقه ۱ یعنی محله‌های دارای پایین‌ترین سطح پایداری و طبقه ۲ بالاترین سطح پایداری است. این طبقه‌بندی در سطح ۰/۹۵ معنی دار می‌باشد. بر همین اساس محلات کلخوران و ملاباشی به ترتیب با میانگین کلی ۳،۲۲ و ۳،۲۸ در طبقه ۱ و محلات گل‌مغان، ملایوسف و نیار به ترتیب با میانگینی برابر با ۳،۷۹، ۳،۸۴ و ۴،۰۱ در طبقه ۲ قرار گرفته‌اند. همچنین آزمون کروسکال والیس برای رتبه‌بندی پایداری در پنج محله مورد بررسی نشان داد که نیاز در رتبه نخست و کلخوران در رتبه آخر قرار دارد. این رتبه‌بندی‌ها در سطح ۰/۹۵ معنی دار می‌باشند. بنابراین فرضیه دوم تحقیق با توجه به اینکه محله نیار در بین محلات مورد بررسی از وضعیت پایداری نسبتاً خوبی برخوردار است، تأیید می‌گردد.

با توجه به امتیازهای پایداری به دست آمده می‌توان گفت که محله‌های منتخب در وضعیت ناپایداری قرار دارند و شدت

از این رو بر مبنای یافته‌ها، انجام برنامه‌ریزی برای کاهش مسائل اجتماعی و اقتصادی همانند برنامه‌های توانمندسازی، کارآفرینی، آموزش و اعتمادسازی، اقدامات شهرسازی مانند ارتقای خوانایی محلات از طریق گسترش فضاهای عمومی و نمادها، ایجاد کاربری‌های مختلط و متنوع، بهبود امکانات و خدمات پایه، ایمن ساختن محلات از طریق افزایش خدمات نظامی-امنیتی و آموزشی، سرزنده و شاداب ساختن محلات از طریق گسترش پیاده‌راه‌ها و شبکه سبزه‌ها و برگزاری مراسم‌ها و برنامه‌ها، ارائه برنامه‌های اشتغال‌زا در محله و جذب سرمایه‌گذاران خصوصی، ارائه خدمات روزانه و هفتگی در محله و افزایش کاربری تجاری خدماتی، ایجاد فضای سبز و پارک در محله در راستای کاهش آلودگی‌ها و افزایش سرزندگی محله‌ای، جلب اعتماد مردم از طریق شفاف‌سازی برنامه‌ها و هزینه‌ها و اجرای برنامه‌های اجتماع محوری از طریق افزایش مشارکت می‌توانند در بهبود توسعه محلات مورد مطالعه مؤثر واقع شوند.

می‌توان گفت که خروج از توسعه نیافتگی محلات مستلزم اقدامات جامع و یکپارچه در تمامی بخش‌های مرتبط با توسعه در چارچوب مدیریت و برنامه‌ریزی توسعه محله‌ای است. از این رو مشارکت شهروندی، برنامه‌ریزی در سطح محله‌ای و توانمندسازی ساکنان محلات از نظر معیارهای اقتصادی و اجتماعی به نحوی که در توسعه محلات اثرگذار باشد، ضروری است. در این راستا توجه به سطح محله‌ای در برنامه‌ریزی فضایی ضروری است.

منابع:

- آریانپور، عباس (۱۳۶۳)، «فرهنگ کامل انگلیسی - فارسی»، انتشارات امیرکبیر.
- توکلینیا، جمیله و استادی، منصور (۱۳۸۸)، «تحلیل پایداری محله‌های کلانشهر تهران با تأکید بر عملکرد شورایی‌ها (نمونه موردی: محله‌های اوین، درکه و ولنجک)»، فصلنامه پژوهش‌های جغرافیای انسانی شماره ۷۰، صص ۲۹-۷۳.
- خاکپور، براتعلی و مافی، عزت‌الله و بارون پوری، علیرضا (۱۳۸۸)، «سرمایه اجتماعی در توسعه پایدار محله‌ای (مورد: کوی سجادیه مشهد)»، مجله جغرافیا و توسعه ناحیه‌ای، شماره دوازدهم، صص ۵۵-۸۱.
- ساسانپور، فرزانه و موحد، علی و مصطفوی صاحب، سوران و یوسفی فشگی، محسن (۱۳۹۳)، «ارزیابی پایداری محله‌های شهری در شهر سقز»، مجله پژوهش‌های جغرافیای برنامه‌ریزی شهری، دوره دوم، شماره ۱، صص ۷۳-۹۴.
- سیف‌الدینی، فرانک (۱۳۷۸)، «فرهنگ واژگان برنامه‌ریزی شهری و منطقه‌ای»، دانشگاه شیراز.
- شکویی، حسین (۱۳۶۹)، «جغرافیای اجتماعی شهرها (اکولوژی اجتماعی شهر)»، چاپ دوم، جهاد دانشگاهی تهران.
- شیعه، اسماعیل (۱۳۸۰)، «مقایسه محله‌های تهران با معیارهای یک محله پایدار از نظریه شهرسازی»، سازمان فرهنگی هنری شهرداری تهران، دفتر مطالعات و پژوهش‌های

راهبردی، تهران.

- صرافی، مظفر (۱۳۷۹)، «مبانی برنامه‌ریزی توسعه منطقه‌ای»، چاپ دوم، سازمان مدیریت و برنامه‌ریزی کشور.
- علایی، سوسن (۱۳۸۸)، «تشکیل شوراهای محله‌ای راهی برای حل مشکلات شهری»، مجموعه مقالات همایش توسعه محله‌های پایدار، جلد ۵، انتشارات طرح نو، تهران.
- عزیززی، محمدمهدی (۱۳۸۵)، «محله مسکونی پایدار مطالعه موردی نارمک»، هنرهای زیبا، شماره ۲۷، صص ۳۵-۴۶.
- غروی الخوانساری، مریم (۱۳۸۵)، «نگاهی به انگاره محله و پیشنهاد یک راهکار»، نشریه صفا، شماره ۴۳، تهران.
- کیانی، اکبر و غلامی فاردقی، حسن و وحدتی، معصومه (۱۳۹۱)، «سنجش و ارزیابی ظرفیت زیست اجتماعی محلات در شهرهای کوچک با مدل الکترون (مورد: شهر درق)»، مجله پژوهش و برنامه‌ریزی شهری، سال سوم، شماره ۱۱، صص ۷۲-۵۹.
- گیدنز، آنتونی (۱۳۷۸)، «راه سوم، بازسازی سوسیال دموکراسی، ترجمه منوچهر صبوری»، انتشارات تهران.
- معین، محمد (۱۳۶۲)، «فرهنگ فارسی»، جلد ۵، انتشارات امیرکبیر.
- محمدی، مرتضی و مفیدی، مجید (۱۳۸۹)، «تأثیر ساختار کالبدی بر پایداری محله»، نخستین همایش توسعه شهری پایدار در ایران، تهران، صص ۱-۱۰.
- مهندسین مشاور پارس آریان راود (۱۳۹۲)، «طرح توانمندسازی سکونتگاه‌های غیررسمی اردبیل»، شهرداری اردبیل.
- موسوی، سیداحمد (۱۳۸۵)، «برنامه‌ریزی توسعه محله‌ای با تأکید بر سرمایه اجتماعی»، پایان‌نامه کارشناسی ارشد شهرسازی، دانشکده هنر دانشگاه تربیت مدرس.
- هودسنی، هانیبه (۱۳۸۴)، «توسعه محله‌ای پایدار (مفاهیم نظری و خاستگاه تاریخی)»، سمینار کارشناسی ارشد شهرسازی، دانشگاه تربیت مدرس، دانشکده هنر.
- Bonham-cart er, c. (2010). Sust ainable communit ies in the uk, published in sust ainable communit ies, edit ed by woodrow w.clarkii. Usa: springer.
- Condon, p. (2010). Seven rules for sust ainable communit ies, washingt on: island press.
- Flanagan, w. C. (1993). Cont emporary urban society, universit y press, Cambridge, England.
- Flint ,j. (2009). Neighborhoods and community, internat ional encyclopedia of human geography, pp: 354 - 359.
- Power, a. (2004). Sustainable communities and sustain- able development . London: sustainable developmnet commission.
- Townsend, c. L. (2005). Building great neighborhood,

a citizens' guide for neighborhood planning. Michigan: michigan state university.

- Timmer, v. & seymour, n . K. (2006). The livable city. International centre for sustainable cities, canada.
- Raco, m. (2007). Building sustainable communities, spatial policy -place imaginations and labor mobility in post-war britain. Bristol: policy press.



۶۴

شماره یازدهم

تابستان ۱۳۹۳

فصلنامه علمی-پژوهشی

مطالعات

پژوهشگاه علوم انسانی و مطالعات فرهنگی
سجش سطح پایاری محلات شهر اردبیل
با تأکید بر محلات با هسته های روستایی