

# تدوین و اولویت‌بندی راهبردهای ارتقای کیفیت زندگی شهری در محلات مسکونی کلانشهرها، با استفاده از مدل‌های SWOT و ANP.

مطالعه موردی: کلانشهر تبریز\*

مجید عطاری گرگی<sup>۱</sup> - دانشگاه آزاد اسلامی، واحد مرند، گروه معماری، مرند، ایران  
ناصر براتی - استادیار و عضو هیئت علمی دانشگاه بین‌المللی امام خمینی (ره) قزوین.

تاریخ دریافت: ۱۳۹۲/۰۷/۰۴

تاریخ پذیرش: ۱۳۹۳/۰۵/۲۲

## چکیده:

راهبرد توسعه شهری، فرآیند تهیه چشم‌انداز توسعه بلندمدت یک شهر است که براساس آن برنامه‌های اجرایی در مقیاس کوتاه مدت و بلندمدت تهیه می‌شوند. دست یافتن به چشم‌اندازهای واقعی که مورد توافق عمومی قرار گرفته باشند، این شیوه از برنامه‌ریزی شهری اولویت و ارجحیت یافته است؛ زیرا تجربه نشان داده که موفق‌ترین اهداف و سیاست‌ها، در مرحله اجرا، آنهایی هستند که از طرف مردم، مدیریت شهری و دولت مرکزی در مورد آنها توافق و تفاهم وجود دارد. در واقع در اینجا سعی می‌شود برای دستیابی به اهداف کلان توسعه شهری، همه جناح‌ها و گروه‌های ذی‌نفع، ذی‌نفع، ذی‌مدخل، ذی‌ربط و ذی‌صلاح به نوعی گرد هم آمده و برای آینده شهر تصمیم بگیرند، تصمیمی که در ادامه تبدیل به برنامه‌ها و طرح‌های اجرایی می‌شوند. تدوین راهبردهایی برای ارتقای کیفیت زندگی شهری در محلات مسکونی کلانشهر تبریز بر پایه همین مبانی تئوریک و براساس مشارکت مردم به منظور رسیدن به چشم‌اندازهای برنامه توسعه‌ای تبریز ۴۰۴ می‌باشد. در پژوهش حاضر از روش‌های پرسشنامه و مصاحبه برای جمع‌آوری اطلاعات استفاده شده و برای تحلیل داده‌ها از نرم‌افزارهایی مانند SSPS و SnoiseD repuS بهره برده می‌شود. رتبه‌بندی راهبردها اولویت مداخله را در راستای ارتقای کیفیت زندگی در کلانشهر تبریز مشخص می‌کند. در نهایت روند این تحقیق می‌تواند به عنوان یک مدل برای استفاده در سایر کلانشهرها مطرح گردد. براساس نتایج حاصل شده، راهبرد «استقرار مدیریت بحران شهری متخصص و کارآمد و کسب سطح بالایی از آمادگی برای مقابله با حوادث غیرمترقبه» بیشترین وزن را به خود اختصاص داده و در اولویت نخست راهبردهای کلانشهر تبریز قرار گرفته است.

واژگان کلیدی: کلانشهر تبریز، کیفیت زندگی، رتبه‌بندی، فرآیند تحلیل شبکه‌ای، محله، راهبرد.

۵۹

شماره هشتم

پاییز ۱۳۹۲

فصلنامه علمی-پژوهشی

مطالعات شهر

تدوین و اولویت‌بندی راهبردهای ارتقای کیفیت زندگی شهری در محلات مسکونی کلانشهرها، با استفاده از مدل‌های SWOT و ANP

## ۱. مقدمه

## ۱.۱. طرح مسئله

یکی از انتقادات اساسی به برنامه‌ریزی سنتی در قالب طرح‌های جامع و تفصیلی، تأکید بیش از حد آنها بر اهداف کالبدی-کارکردی و عدم توجه کافی به اهداف و ارزش‌های اجتماعی-اقتصادی بوده است. به مرور زمان و با افزایش اهمیت روزافزون مفاهیم چند بعدی مرتبط با زندگی بشر در آینده و وارد شدن آنها در برنامه-ریزی، دیدگاه صرفاً اقتصادی نسبت به توسعه در برنامه‌ریزی‌ها جای خود را به دیدگاه توسعه پایدار و همه جانبه داد و در میان این تحولات، مفاهیم جدیدی همچون کیفیت زندگی به وجود آمد که تأثیرات شگرفی بر جریان‌های فکری و برنامه‌ریزی‌های توسعه‌ای گذاشت و روز به روز نیز ارزش و اهمیت آنها در حال افزوده شدن است (مهدی‌زاده، ۲۹۴: ۱۳۸۲-۲۹۱). در حالی که برای حل معضلات شهری، راه‌حل‌های آسانی از طریق برنامه‌ریزی سنتی شهری وجود ندارد، تدوین راهبردهای توسعه‌ای برای شهرها می‌تواند به منظور مقابله سیستماتیک با معضلات شهری از طریق درک فرصت‌ها، امکانات، تهدیدات، تشخیص و تخصیص منابع و... به دولت‌های محلی و شهرداری‌ها کمک‌های شایانی نماید. این روش در صدد یافتن راه‌حلی برای حفظ یا افزایش توان اقتصادی و چگونگی حفظ یا ارتقای کیفیت زندگی می‌باشد (اعرابی، خدادادی ۱۳۸۶: ۵۳). مروری بر تهیه راهبردها در بیش از ۲۵۰ شهر جهان سومی در کمتر از یک دهه، تأکیدی است بر این نکته که این روش بیش از آنکه به دنبال تهیه طرح باشد، مبتنی بر اجرا و عمل است. این در حالی است که اغلب شهرهای کشورهای در حال توسعه (مانند ایران) هم از نظر تهیه و تدوین و هم از بعد اجرا شرایط دشواری را تجربه می‌کنند، زیرا که رویکرد عمده در مدیریت و برنامه‌ریزی شهری آنها متأثر از مکتب برنامه‌ریزی کلاسیک با محوریت طرح جامع است که غالباً در آن ابعاد توسعه فیزیکی بر ابعاد اجتماعی و شهروندی تقدم دارد. بنابراین ضرورت دارد که با بهره‌گیری از سیاست‌های برنامه-ریزی مبتنی بر رویکردهای جدید و کارآمد برنامه‌ریزی شهری، به ویژه مبتنی بر نظریه برنامه‌ریزی راهبردی مانند تهیه راهبردهای توسعه شهری، این شرایط تعدیل یابد. چرا که امروزه بیش از هر زمانی شهرها به تغییرات بنیادی که ناظر بر عمل و اجرا باشد، نیازمند هستند (حسین‌زاده دلیر، صدرموسوی، حیدری چپانه، رضاطبع ۱۳۹۰: ۱۷۴). با توجه به آنچه گفته شد، با تهیه راهبردهایی در محلات مسکونی شهر، می‌توان آنها را به سوی ارتقای کیفیت زندگی شهری سوق داد. این راهبردها باید صحیح و منطبق بر واقعیت‌های جامعه امروزی بوده و از قضاوت‌های فردی به دور باشند، بنابراین مشارکت فعالانه و همه جانبه اهالی و ساکنین محلات مسکونی را می‌طلبد. این تحقیق بر آن است که با تکیه بر مشارکت مردم، مسائل و مشکلات موجود محلات را شناخته و راهبردهای مقابله با آنها را مشخص نماید.

## ۱.۲. اهمیت و ضرورت تحقیق

در ایران تجربه اجرای طرح‌های شهری، چه در بافت‌های موجود، که در قالب برنامه طرح‌های جامع صورت پذیرفته و چه در بافت-

ها و توسعه‌های جدید که در قالب برنامه‌هایی مانند شهرهای جدید و پروژه‌های آماده‌سازی صورت گرفته، نشان داده است که برنامه‌های یاد شده در خلق محیط‌های شهری واجد کیفیت مطلوب با توفیق چندانی روبرو نبوده‌اند (میزگرد طراحی در شهرهای جدید، ۱۳۸۷). از سوی دیگر تجربیات گذشته جهان والبتنه بسیاری از تجربیات شهرسازی در کشور ما نیز نشان داده است که نمی‌توان صرفاً با یک نگاه از بالا به پایین و در قالب نقشه‌های مختلف کاربری، تراکم و... در حل این معضلات موفق شد (شریفی، ۱۳۹۰: ۳-۴). گزینه مقابل رویکرد سنتی یک پروسه (روند) منسجم-تراز مدیریت شهری به همراه هسته آن است. تدوین راهبردهای توسعه‌ای یک روند ضروری در بهبود اقتصادی و مدنی یک قلمرو می‌باشد. راهبردهای توسعه‌ای نوعی رویکرد عام در برنامه‌ریزی و سیاست‌گذاری‌های توسعه محسوب می‌شود که می‌توان آن را دستاورد خرد جوامع شهری جهانی به ویژه کشورهای توسعه یافته در دهه‌های اخیر تلقی کرد و رویکرد آن در حوزه شهری را می‌توان تحول و تکامل در اهداف و وظایف شهرسازی دانست که در عین حال برنامه‌ریزی شهری و شهرسازی متأثر از آن را به مثابه یک فرآیند اجرایی و مشارکتی مطرح کرده و مدنظر قرار می‌دهد و بر همبستگی و پیوستگی متقابل اهداف برنامه‌ها، طرح‌های توسعه شهری و امکانات اجرایی آنها تأکید دارد. مجموعه مدیریت شهری کلانشهر تبریز، مواردی را به عنوان چشم‌انداز در برنامه بیست ساله توسعه کلانشهر تبریز، که زیرمجموعه‌ای از سند چشم‌انداز ایران ۱۴۰۴ است، در نظر گرفته است. یکی از این موارد که مورد تأکید بسیار است، راهبرد «تحقق آرمان، تبریز شهری زیبا، روان، سالم، هوشمند و برترین شهر برای زندگی» می‌باشد، که با استناد بر آن در پی افزایش سطح کیفی زندگی شهروندان و افزایش میزان رضایت‌مندی آنها از محل زندگی و سکونتشان هستند. بر پایه آنچه بیان شد، می‌توان تبیین راهبردهایی کاربردی و کارآمد را مؤثرترین راه به منظور رسیدن به این چشم‌انداز دانست، زیرا مشارکت مردمی در روند تهیه راهبردها، موجب افزایش احتمال موفقیت و پایداری برنامه‌ریزی می‌شود.

## ۱.۳. اهداف تحقیق

مجموعه مدیریت شهری کلانشهر تبریز، موارد ذیل را به عنوان چشم‌انداز در حوزه سرمایه‌گذاری و مشارکت در نظر گرفته است، که در این میان سه مورد نخست مربوط به بخش اقتصاد می‌باشد ولی مورد چهارم کلی‌ترو در برگیرنده جوانب بیشتری از شهر است و اکثر فعالیت‌های شهرداری و سایر بخش‌های دولت محلی در کلانشهر تبریز در راستای رسیدن به آن می‌باشد:

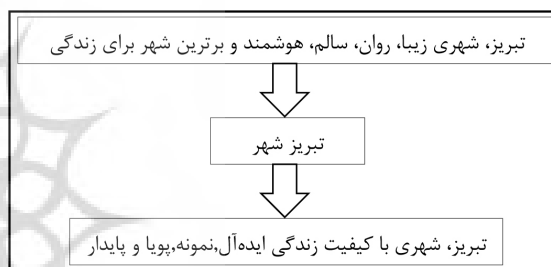
- پیشرفت و توسعه شهر تبریز، با جذب سرمایه‌های داخلی و خارجی.

- ارتقای تبریز به پایتخت اقتصادی و تجاری کشور.

- دورنمای تبریز ۱۴۰۴ به عنوان برترین شهر اقتصادی منطقه‌ای و بین‌المللی.

- تحقق آرمان «تبریز، شهری زیبا، روان، سالم، هوشمند و برترین شهر برای زندگی» (پایگاه اینترنتی امور سرمایه‌گذاری و مشارکت شهرداری تبریز: investment.tabriz.ir).

این چشم‌اندازها به عنوان زیرمجموعه‌ای از سند چشم‌انداز ایران ۱۴۰۴ بوده و با مشارکت نخبگان عرصه‌های گوناگون آکادمیک، مدنی و شهری تدوین شده است و مشارکت عمومی مردم نیز از طریق نظرسنجی‌ها و ارائه پیشنهادهای و انتقادات به صورت اینترنتی و حضوری در تدوین آنها دخیل بوده است. برنامه‌ریزی برای ارتقای کیفیت زندگی شهری، امری به منظور پیشبرد شهر به سوی آرمان‌های متعالی آن می‌باشد، بنابراین می‌توان این نوع از برنامه‌ریزی را حرکتی برای رسیدن به چشم‌انداز «تبریز، شهری زیبا، روان، سالم، هوشمند و برترین شهر برای زندگی» دانست. در نتیجه برای هرچه کاربردی کردن این پژوهش، پرننگر کردن جنبه‌های عملی و بخشیدن رنگ و بوی یک پروژه حقیقی شهری به آن، برنامه‌ریزی راهبردی حاضر در راستای این چشم‌انداز و در چارچوب نظری برنامه توسعه‌ای بیست ساله تبریز با افق طرح ۱۴۰۴ و تحقق آن تهیه می‌گردد. در کل می‌توان بیان کرد که این تحقیق به دنبال تدوین و ارائه راهبردهای مناسب برای ارتقای کیفیت زندگی در محلات مسکونی کلانشهر تبریز با توجه به خواست و مشارکت ساکنان می‌باشد.



(نمودار) - چشم‌انداز کلانشهر تبریز در برنامه راهبردی ارتقای کیفیت زندگی شهری

منبع: نگارنده با استفاده از برنامه بیست ساله توسعه کلانشهر تبریز

#### ۱.۴. سؤال‌ها و فرضیه‌های تحقیق

- با استفاده از مشارکت عمومی شهروندان و با توجه به وضع موجود کلانشهر تبریز چه راهبردهایی را می‌توان برای ارتقای کیفیت زندگی شهری محلات مسکونی به کار گرفت؟  
به منظور پاسخگویی به سؤال یاد شده، فرضیه‌ای به قرار زیر تبیین گردید:

- راهبردهای حوزه اقتصاد، مهمترین آنها در تبیین کیفیت زندگی شهری در محدوده‌های مورد مطالعه هستند.

#### ۱.۵. روش تحقیق

پژوهش دارای ماهیت بنیادی کاربردی می‌باشد، چرا که تلاش دارد با استفاده از زمینه‌ها و مبانی نظری موجود به مطالعه یکی از مسائل شهری و ارائه پیشنهادهایی در این خصوص بپردازد. از نظر ماهیت و روش، این تحقیق جزو دسته توصیفی-تحلیلی است، چرا که می‌کوشد با ارائه اطلاعات به توصیفی از موضوع و وضعیت شهر بپردازد و پس از آن با استفاده از روش تحلیل شبکه‌ای به تجزیه و تحلیل اطلاعات گردآوری شده اقدام کند و در نهایت به ارائه راهبردها و برنامه‌های اجرایی به منظور بهبود وضع موجود بپردازد. قسمت عمده اطلاعات این تحقیق از طریق توزیع

پرسشنامه به منظور شناخت ادراک شهروندان از محیط زندگی خود و همچنین جمع‌آوری آمار و اطلاعات اجتماعی، اقتصادی و... و سپس تحلیل داده‌های آن، به دست آمده و بخشی از اطلاعات آن به صورت کتابخانه‌ای و بخشی دیگر از طریق مصاحبه و مطالعه میدانی حاصل شده است. نرم‌افزارهای استفاده شده در این پژوهش، SPSS و Super Decisions می‌باشند.

#### ۱.۶. بررسی محلات مورد مطالعه

تبریز، مرکز آذربایجان، سند تاریخی این دیار می‌باشد و برخی تفاوت‌های فرهنگی، زبانی، تاریخی، کالبدی و... بارزی که در آن به چشم می‌خورد، آن را از سایر شهرهای ایران متمایز می‌سازد. در گذر تاریخ، این شهر دارای محله‌هایی بوده که در آنها مردم بنا به موقعیت اجتماعی می‌زیستند. نام این محلات نیز با این مسئله ارتباط داشته است. محله اعیان معمولاً در مرکز شهر و محلات طبقات متوسط و فقیر در کنار شهر قرار می‌گرفته است. امروزه شهر تبریز از جمله شهرهای پرتراکم با شهرهای اقماری کوچک، کوی‌ها و شهرک‌های تازه احداث شده و خیابان‌های متعدد است و هر روز نیز به وسعت آن افزوده می‌گردد و این پدیده باعث شدن مرزبندی محلات و تفکیک آنها شده است. اما هنوز هم برخی عوامل قومی، مذهبی، فرهنگی و... باعث شده است تا برخی از محلات با اعتبار و قدیمی تبریز هویت و مرزبندی خود را حفظ نموده و به حیات درون بافتی خود ادامه دهند. در این مرحله از تحقیق برای انجام صحیح‌تر مطالعات میدانی و پخشایش متناسب حوزه تحقیق در سطح شهر و ترکیب بهتر و دقیق‌تر اقبال شهری مورد مطالعه، اقدام به انتخاب یک محله از میان محلات هر یک از مناطق شهرداری کلانشهر تبریز شده است. این انتخاب با استفاده از روش کارشناسانه در امتیازدهی و با به کارگیری سیستم تحلیل شبکه‌ای در رتبه‌بندی و با تکیه بر معیارها و شاخص‌های تبیین کیفیت زندگی شهری و با بهره‌جستن از نرم‌افزار Super Decisions انجام پذیرفته و در نهایت کوی ولیعصر (عج) از منطقه یک، کوی زعفرانیه از منطقه دو، محله تاریخی چرنداب از منطقه سه، محله قدیمی قره‌آغاز از منطقه چهار، شهرک مدرن رشدیه از منطقه پنج، محله تاریخی شنب‌غازان از منطقه شش، شهرک نور از منطقه هفت، محله نوبر از منطقه هشت، شهرک جدید خاوران از منطقه نه و محله تاریخی دوه‌چی (شتربان) از منطقه ده شهرداری کلانشهر تبریز برای انجام مطالعات میدانی انتخاب شدند.

کوی ولیعصر (عج) یکی از کوی‌های بزرگ، غنی، پروسعت و پرجمعیت کلانشهر تبریز است. این کوی که همانند شهری کوچک می‌نماید، از بلوارها، خیابان‌ها، میادین، بازارچه‌ها و بوستان‌های بسیاری تشکیل یافته و در ناحیه شرقی تبریز واقع شده است. این کوی از محله‌های دارای منزلت اجتماعی بالا به شمار می‌رود. کنسولگری کشورهای جمهوری ترکیه و جمهوری آذربایجان در آن قرار گرفته‌اند. زعفرانیه یکی از شهرک‌های جنوب شرقی تبریز است که عمده قطعات آن برای ساخت مسکن کارمندان و کارگران ادارات و کارخانجات دولتی از جمله، آب و برق، تراکتورسازی و ماشین‌سازی تبریز، جهاد سازندگی و مخابرات مورد استفاده واقع شده است

(fa.wikipedia.org).

تاریخی شهر تبریز است که در جنوب این شهر واقع شده و عناصر ارزشمند تاریخی چون عمارت شهرداری تبریز، بنای شهرداری منطقه هشت تبریز و دانشکده معماری و شهرسازی دانشگاه هنر اسلامی تبریز در محدوده آن قرار دارند (fa.wikipedia.org).

شهرک خاوران یک شهرک مسکونی در حال ساخت در کلانشهر تبریز است که احداث آن از سال ۱۳۸۸ آغاز شده است. جمعیت پیش‌بینی شده برای اسکان در شهرک خاوران ۱۶۰ هزار نفر و مساحت آن ۸۱۰ هکتار اعلام شده است. الگوی ساخت شهرک خاوران متفاوت از بافت کلی شهر بوده و واحدهای مسکونی در آن به صورت ویلایی در متراژهای بالا احداث می‌شوند. در شهرک یاد شده برای اولین بار در ایران، تونل مشترک برای استفاده شرکت‌های آب، برق، گاز و مخابرات اجرا خواهد شد (m9.tabriz.ir).

دوره‌چی یا شتریان نیز یکی از محله‌های تاریخی و بزرگ کلانشهر تبریز می‌باشد. یکی از معروفترین آثار تاریخی با ارزش محله شتریان بازار آن است که در کنار در قدیمی شتریان که یکی از درهای هشت‌گانه تبریز بوده، احداث شده است (عمرانی، اسمعیلی سنگری، ۱۳۸۴).

## ۲. مبانی نظری تحقیق

### ۲.۱. متغیرهای تحقیق

در تدوین متغیرهای تحقیق حاضر که همانا راهبردها می‌باشند، از رویکرد سیستمی بهره برده شده است و اساس تهیه و تدوین آنها تنها بر پایه خواست و نظرات مردم، مسئولین محلی، نخبگان شهری، منتخبان مردمی، گروه‌های مردم نهاد و سایر اقشار و طیف‌های ساکنان کلانشهر تبریز می‌باشد.

### ۲.۲. راهبردهای توسعه‌ای شهری و ویژگی‌های آن

در مطالعات راماینوجام و ونکاترامان (ROMANUJAM & VENKATRAMAN) در سال ۱۹۸۷ و نیز ولیات و شورتل (VELIYATH & SHORTELL) در سال ۱۹۹۳ میلادی،

چرنداب از محلات تاریخی شهر تبریز است که در مرکز این شهر واقع شده است. امروزه بخش بزرگی از محله چرنداب در پیرامون خیابان طالقانی قرار گرفته است. مسجد امامزاده مهم‌ترین مسجد این محله محسوب می‌شود؛ به طوری که جلوخان آن، مرکز محله چرنداب به شمار می‌رود. محله قره‌آغاچ نیز یکی از محله‌های کهن تبریز است که در شرق آن قرار دارد. به دلیل فراوانی درختان بزرگ و تاریخی نارون (به ترکی آذربایجانی: قره‌آغاچ) در این منطقه، این محله بدین نام خوانده شده است. خیابان قدس اصلی‌ترین خیابان محله قره‌آغاچ است (ذوقی، نیکنام لاله، ۱۳۷۴).

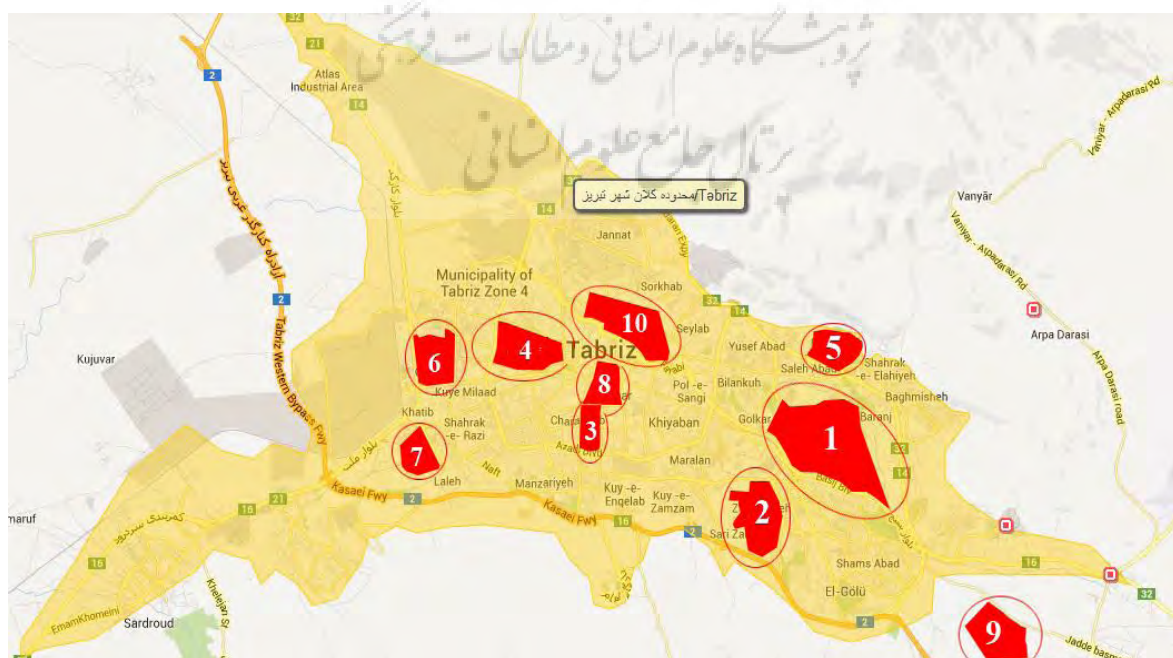
شهرک رشدیه، یک شهرک مسکونی زیبا و مدرن از نظر شهرسازی است که نمایانگر رشد و توسعه چشمگیر تبریز می‌باشد. این شهرک واقع در ناحیه شمال شرقی شهر است که به خاطر معماری مدرن و زیبا و محیطی دنج و آبوهوای خوب و دلچسب کوهستانی به عنوان یک منطقه با منزلت اجتماعی شناخته شده است (fa.wikipedia.org).

شعب‌غازان (شام‌غازان) یکی از محله‌های کهن کلانشهر تبریز است. کلمه شعب‌غازان از دو کلمه «شعب» به معنی گنبد و «غازان» از نام خان‌غازان برگرفته است. در پی تصویب طرح توسعه شهرها و روستاها در اوایل دهه پنجاه، توسعه مردمی نیز همراه با توسعه دولتی در بافت کوچه‌باغی شعب‌غازان انجام گرفت و باعث شد باغات آن در کم‌تر از بیست سال جای خود را به خانه‌های مسکونی و آپارتمان‌ها دهند (ذوقی، نیکنام لاله، ۱۳۷۴).

شهرک نور (فجر) یکی از شهرک‌های نوپدید تبریز است که پس از پیروزی انقلاب اسلامی ایران احداث گردید. این شهرک از تخریب مزارع و باغات کشاورزی اهالی محله لاله بنا شده است. خیابان نگارستان معروفترین خیابان شهرک نور است که اهالی آن را با نام اختصاری «فجر» می‌شناسند. محله نوبر یکی از محله‌های بزرگ و

۶۲

شماره هشتم  
پاییز ۱۳۹۲  
فصلنامه  
علمی-پژوهشی  
مطالعات  
شهری



تصویر ۱- نقشه محلات مورد مطالعه در کلانشهر تبریز - منبع: نگارنده - براساس داده‌های پایگاه اینترنتی <http://wikimapia.org>

تدوین و اولویت‌بندی راهبردهای ارتقای کیفیت زندگی شهری در محلات مسکونی کلانشهرها، با استفاده از مدل‌های SWOT و ANP



ویژگی‌های سیستم برنامه‌ریزی راهبردی بدین شرح عنوان شده است که: برنامه راهبردی می‌تواند عملکرد را بهبود بخشد. اعضای یک جامعه در لایه‌های کارهای وظیفه‌ای ثابت و چالش‌های روزانه سردرگم میشوند و ممکن است که برای اهداف توسعه جامعه را گم کنند و بینش خود را نسبت به آن از دست بدهند. یک راهبرد توسعه شهری می‌تواند، نه تنها درک افراد از اهداف را بیشتر کند، بلکه تفکر آینده‌گرا را بر مبنای درک مشترکی از آینده جامعه تحریک و ایجاد کند. همکاری بین اعضای جامعه وقتی با مفروضات مشترکی نسبت به اهداف مشترک فعالیت کنند، بسیار مؤثر و اثربخش می‌شود و در نهایت اینکه، یک راهبرد توسعه‌ای موفقیت‌آمیز، آن است که به بینش مشترکی بر مبنای ارزش‌ها ایجاد کند، فرآیندی همگانی و مشارکتی است که شهروندان و مدیران شهری احساس مالکیت مشترک نسبت به آن دارند، مسئولیت در قبال جامعه را می‌پذیرد، نسبت به محیط خارجی حساس بوده و بر آن تمرکز دارد، بر مبنای داده‌های با کیفیت بالا طرح‌ریزی میشود و بخش کلیدی مدیریت شهری یکپارچه و اثربخش می‌باشد. یکی دیگر از مزایای آن راهبردی بودن آن است، یعنی جهت و مسیر فعالیت‌ها و عملیات را مشخص می‌سازد و به عنوان راهنمای آینده عمل می‌کند، جهت‌گیری آینده، اولویت‌ها را مشخص می‌کند و تصمیم‌های امروز را در پرتو پیامدهای آینده اتخاذ می‌کند و اقدامات واحدهای مختلف را در یک مسیر جهت می‌بخشد. با اوضاع و شرایطی که به سرعت دست‌خوش تغییر می‌شوند، به روشی کارساز برخورد و کار تیمی و تخصصی کارشناسی ایجاد می‌کند. این رویکرد با نگرش بلندمدت، به پیش‌بینی‌های آینده می‌پردازد و از این رو دارای اطلاعاتی است که برای اقدامات درازمدت مدیران مفید است. این سیستم، خواهان بینش راهبردی در سراسر جامعه و از جمله همه ادارات است و به جای اینکه عملی مکانیکی باشد، نقش محوری افراد، گروه‌ها و نفوذ فرهنگ شهر را به رسمیت می‌شناسد.

### ۲.۳. مراحل تدوین یک راهبرد

به طور کلی می‌توان روند تهیه و تبیین یک سند راهبردی را به بخش‌های زیر تقسیم‌بندی کرد:

الف) چشمانداز: عبارت از تصویر موضعی است، که قرار است شهر در آینده در آنجا باشد و یا به عبارت دیگر، بیان وضعیت ایده‌آلی تلقی می‌شود که جامعه امید دارد در آینده به آنجا نایل شود. از جمله چشماندازها آن است که بایستی هم‌هنگام و همگانی بوده و در برگیرنده ویژگی‌هایی چون، وصف روشن و فشرده از ایده‌آل شهر در آینده، بیان ویژگی‌هایی که به شهر تصویری متمایز از زمان حال و در عین حال قابل درک می‌بخشد و مجموعه منسجم و مشابهی از آرمانها و ارزشها که برنامه‌ها و تصمیم‌گیری‌های آینده را هدایت میکنند، باشد. در نهایت باید به این مهم اشاره کرد که راهبردها بر اساس چشم‌اندازها تدوین می‌گردند و در حقیقت اقداماتی به منظور رسیدن به چشم‌اندازها هستند.

ب) شناسایی نقاط قوت، ضعف، فرصت و تهدید: مطالعه و بررسی این موارد منجر به تشکیل ماتریس‌هایی در راستای تحلیل وضعیت موجود و پیش‌بینی نتایج مدنظر می‌گردد. در حقیقت با تکیه بر مشارکت شهروندان این نقاط مشخص شده و با استفاده

از نظرات کارشناسان راهبردها از دل این نقاط بیرون کشیده می‌شوند (براتی و سرداری، ۱۳۸۸: ۴۲-۳۸).

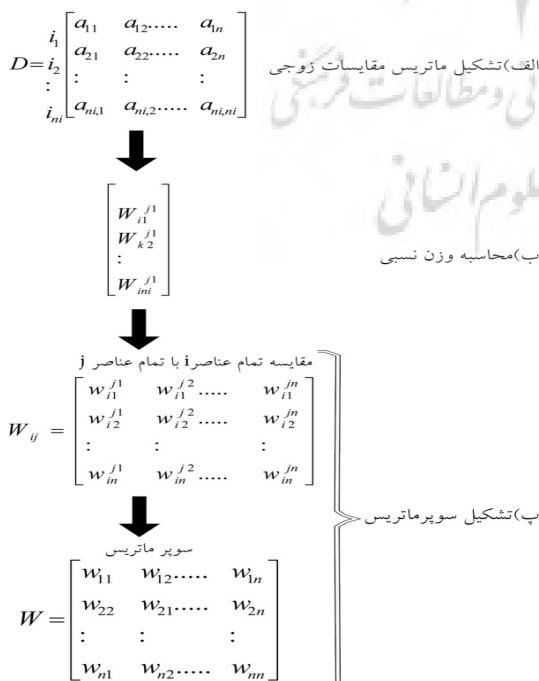
ج) اعتبارسنجی و اولویت‌بندی: با مقایسات زوجی و محاسبه وزن هر یک از راهبردها و در نهایت نرمالیزه کردن آنها، می‌توان راهبردهای با ارزش بسیار کم را که از نظر عددی بازه اختلافی بزرگی با راهبردهای بالاتر دارند را حذف نمود و سپس این عمل را دوباره برای راهبردهای باقیمانده نا زمانی که اختلاف معناداری نمایان گردد، تکرار کرد. پس از آن می‌توان اولویت اقدام هر یک از راهبردها را بر حسب اوزان اکتسابی مشخص ساخت.

### ۲.۴. معرفی فرآیند مدل تحلیل شبکه‌ای (ANP)

مدل تحلیل شبکه‌ای که تعمیم AHP است، اولین بار به وسیله ساعتی در سال ۱۹۹۷ میلادی مطرح شد. در مواردی که سطوح پایینی روی سطوح بالایی اثر گذارند و یا عناصری که در یک سطح قرار دارند و مستقل از هم نیستند، به جای AHP از ANP استفاده می‌شود و شکل کلی تری از آن است، اما به ساختار سلسله مراتبی آن نیاز ندارد و در نتیجه روابط پیچیده‌تر بین سطوح مختلف تصمیم را به صورت شبکه‌ای نشان می‌دهد و تعاملات و بازخوردهای میان معیارها و آلت‌رناتیوها را در نظر می‌گیرد. مراحل مختلف فرایند اجرایی این مدل به شرح زیر است:

الف) تشکیل ماتریس مقایسات زوجی: تصور کنید که مسئله دارای N شاخه به نام‌های C1, C2, ..., CN بوده و در شاخه iام تعداد ni عنصر وجود داشته باشد. حال اگر دو شاخه i و j را انتخاب کرده و تمام عناصر i را به صورت زوجی نسبت به عنصر نخست j مقایسه کرده، ماتریس مقایسه زوجی، به دست می‌آید. این ماتریس، مقایسه زوجی کلیه عناصر شاخه i نسبت به عنصر نخست شاخه j است.

ب) محاسبه وزن نسبی: پس از تشکیل ماتریس مقایسات زوجی،



(نمودار ۲) - فرآیند تحلیل شبکه‌ای ANP - منبع: نگارنده

با تقسیم هر مقدار از ماتریس بر جمع ستون مربوطه، مقادیر آن را نرمالیزه می‌کنیم و سپس برای محاسبه وزن نسبی، میانگین حسابی هر سطر را به دست می‌آوریم.

پ) تشکیل سوپرماتریس: حال تمام عناصر آن را دو به دو با یکدیگر نسبت به تمام عناصر مقایسه کرده و بردارهای ویژه آن را به دست آوریم. با انجام این عمل برای تمامی شاخه‌ها، سوپر ماتریس تشکیل خواهد شد.

### ۲.۵. معرفی فرآیند تحلیل SWOT

استفاده از متدها و روش‌های دانش پایه عامل اصلی و مهم برای تصمیم‌گیری‌های آگاهانه به منظور شناخت برتر و پیش‌بینی‌های دقیق‌تر، از جمله تکنیک‌ها و روش‌هایی که به طور فزاینده برای سنجش وضعیت و تدوین راهبرد به کار گرفته می‌شود، ماتریس SWOT سوات است. به طور کلی ماتریس سوات یک چارچوب مفهومی است، که برای شناسایی و تحلیل تهدیدها و فرصت‌ها در محیط خارجی یک سیستم و بررسی قوت‌ها و ضعف‌های درونی آن به کار گرفته می‌شود. می‌توان از طریق تحلیل SWOT که یکی از ابزارهای تدوین راهبرد است، برای برنامه‌ریزی‌های راهبردی، راهبردی طراحی کرد که متناسب با محیط آن باشد. با استفاده از این تحلیل این امکان حاصل می‌شود که نخست به تجزیه و تحلیل محیط‌های داخلی و خارجی پرداخته و دوم تصمیمات راهبردی اتخاذ نمود که قوت‌ها را با فرصت‌های محیطی متوازن سازد. شالوده و بنیان اصلی سوات همان‌گونه که از نام مخفف آن پیدا می‌باشد، بر گرفته شده از چهار جنبه متفاوت اما در عین حال مرتبط با هم می‌باشند که عبارتند از: قوت‌ها (Strengths)، ضعف‌ها (Weaknesses)، فرصت‌ها (Opportunities) و تهدیدها (Threats). نقاط قوت و نقاط ضعف از عوامل داخلی یا درونی و فرصت‌ها و تهدیدها از عوامل خارجی یا بیرونی محسوب می‌شوند. از داخل این تکنیک چهار راهبرد کاربردی برای توسعه استنتاج می‌شود که شامل موارد زیر است:

راهبرد تهاجمی: استفاده از نقاط قوت برای بهره‌برداری از فرصت‌ها

(SO) ، راهبرد تنوع: استفاده از نقاط قوت برای رهایی از تهدیدها  
(ST) ، راهبرد بازنگری: غلبه بر نقاط ضعف با بهره‌گیری از فرصت‌ها  
(WO) و راهبرد تدافعی: غلبه بر نقاط ضعف و تهدیدها برای بقا  
(WT) (گلکار، ۱۳۸۴).

### ۳. تحلیل یافته‌ها

#### ۳.۱. مراحل اجرایی مدل تحلیل شبکه‌ای ANP

با توجه به روند تحقیق، در بالاترین سطح، چشم‌انداز مدنظر را قرار داده و بعد براساس فرضیه‌ها و اطلاعات به دست آمده در پژوهش و بر پایه تحلیل SWOT برای آنها و بر پایه مشارکت عمومی (به طوری که در بخش ۲.۱. شرح داده شد) راهبردها تبیین می‌شود و سپس شبکه تحلیل، از طریق ارتباط دوطرفه یک‌به‌یک راهبردها تشکیل می‌گردد. تمامی مراحل اجرایی ANP در این تحقیق به وسیله نرم‌افزار Super Decisions انجام می‌پذیرد. مقایسات زوجی مهمترین و تأثیرگذارترین قسمت در محاسبه وزن راهبردهاست. به همین منظور در این مرحله، با استفاده از نظر کارشناسان اجرایی، مسئولین محلی، گروه‌های فعال مردمی و اقشار مختلف ساکنین محلات مورد مطالعه و بر مبنای جدول ۹ کمیته ال. ساعتی، که در آن عدد نشانگر مطلوبیت یکسان و عدد ۹ نشان دهنده گزینه کاملاً مطلوب و مرجع می‌باشد، به امتیازدهی مؤلفه‌ها پرداخته می‌شود.

#### ۳.۲. تحلیل سوات براساس چشم‌انداز و استخراج راهبردها

در این مرحله از پژوهش برای ارتقای کیفیت زندگی شهری در محلات مسکونی کلانشهر تبریز، با توجه به مطالعات انجام گرفته و داده‌های به دست آمده از نظرات شهروندان و همچنین با توجه به ویژگی‌های وضع موجود شهر و با استفاده از تکنیک تحلیلی جدول سوات به بررسی و شناسایی پتانسیل‌ها پرداخته و در ورای آن با توجه به ماتریس‌های (قوت - فرصت) و (قوت - تهدید) و (ضعف - فرصت)، (ضعف - تهدید) به ارائه راهبردهای منطبق بر چشم‌انداز برنامه‌ریزی راهبردی برای ارتقای کیفیت زندگی در محلات مسکونی کلانشهر تبریز خواهیم پرداخت.

جدول ۱: تبیین و امتیازدهی نقاط قوت، ضعف، فرصت و تهدید ارتقای کیفیت زندگی شهری محلات مسکونی کلانشهر تبریز

عوامل سوات	امتیاز عوامل	زیرعوامل جدول سوات	امتیاز کلی
S قوت	۰.۵۵۵	S1. قرارگیری در مسیر راه آهن بین‌المللی تهران - استانبول - دمشق.	۰.۲۵
		S2. وجود منابع غنی زیستی در محدوده شهر مانند آب شیرین، هوای پاک و...	۰.۶۵
		S3. وجود فرودگاه بین‌المللی شهید مدنی و برقراری روزانه پروازهای مستقیم خارجی و پروازهای عمده داخلی.	۰.۴۱
		S4. کاهش میزان سرمایه‌گذاری در امر مسکن در دهه ۸۰ به میزان ۱.۰۳ درصد که افزایش میزان سرمایه‌گذاری را در بخش‌های مختلف دیگر اقتصادی به همراه داشته است.	۰.۳۲
		S5. سابقه تاریخی و تمدن شهری دیرینه و وجود یک فرهنگ غنی خاص و متمایز در بین اهالی.	۰.۷۲
		S6. بافت شهری و جمعیتی نسبتاً دست نخورده سنتی در محلات مسکونی قدیمی شهر.	۰.۹۲
		S7. وجود مراکز علمی و دانشگاهی بسیار در سطح شهر و افزایش میزان تمایل شهروندان به تحصیلات آکادمیک و در نتیجه بالا رفتن سطح سواد تخصصی در شهر.	۰.۴۱
		S8. آداب‌ورسوم منحصر به فرد در روزهای خاص و مراسمات مختلف مانند اعیاد، عروسیها و ایام عزاداری.	۰.۷۷
		S9. وجود تسهیلات و زیرساخت‌های خدمات گوناگون شهری و نزدیک به استانداردها و سرانه‌های شهر تبریز.	۰.۸۷
		S10. توجه خاص مدیریت شهری به امر بهداشت محیط شهری و تعامل سازنده با سازمان‌های مرتبط با آن و دفع مکانیزه و مدرن زباله‌های شهری.	۰.۸۸
		S11. سطح تعامل مدنی بالا در بین شهروندان برای تسهیل امور شهری.	۰.۱۳۰

0.0460	۰.۰۸۳	۱۲S. وحدت زبانی، مذهبی و قومیتی اکثریت بیش از ۹۸ درصدی شهروندان.	۰.۲۲۶	W ضعف
0.0432	۰.۰۷۸	۱۳S. مکانیابی نسبتاً مناسب خدمات و مراکز عمده شهری در مناطق مختلف کلانشهر تبریز.		
0.0500	۰.۰۹۰	۱۴S. وجود سطح مناسبی از مراکز گذران اوقات فراغت در شهر و رغبت ساکنان به استفاده از آنها.		
0.0085	۰.۰۳۸	۱W. کمبود سرویس های بهداشتی عمومی در سطح شهر.		
0.0151	۰.۰۶۷	۲W. ترافیک سنگین در اکثر نقاط عمده شهری به خصوص در مرکز کلانشهر تبریز.		
0.0170	۰.۰۷۵	۳W. وجود مشکلات زیرساختی و مدیریتی در زمینه حملونقل عمومی و سیستم کنترل ترافیک شهری.		
0.0179	۰.۰۷۹	۴W. آسیب دیدن بافت تاریخی تبریز در اثر ساختوسازهای وسیع در بافت فرسوده مرکز شهر و احداث قطار شهری.		
0.0246	۰.۰۱۹	۵W. گسترش اسکان غیررسمی و حاشیه نشینی در مناطق شمالی شهر و به وجود آوردن منظر شهری ناهمگون.		
0.0282	۰.۱۲۵	۶W. کمبود شدید زمین مناسب و کافی برای توسعه آبی شهر.		
0.0176	۰.۰۷۸	۷W. بافت بسیار فشرده و متراکم در اکثر مناطق شهر تبریز.		
0.0287	۰.۱۲۷	۸W. عدم استفاده از مدیریت پایدار در بخش ها و سطوح مختلف مدیریت شهری تبریز.		
0.0099	۰.۰۴۴	۹W. کیفیت پایین خدمات و تسهیلات مربوط به بخش دولت الکترونیک در سطح شهر.		
0.0220	۰.۰۹۷	۱۰W. کمبود فضای پارکینگ برای وسائط نقلیه خصوصی در مراکز عمده شهری و به خصوص در ناحیه بازار تبریز.		
0.0364	۰.۱۶۱	۱۱W. زلزله خیز بودن کلانشهر تبریز.		
0.0071	۰.۱۰۱	01. علاقه مندی بخش خصوصی برای سرمایهگذاری در احیای بناهای تاریخی و فرهنگی.	۰.۰۷۱	O فرصت
0.0043	۰.۰۶۱	02. تصویب بودجه در زمینه توانمندسازی یافت مرکزی شهر.		
0.0052	۰.۰۷۳	03. برخورداری تبریز از شاخص های منحصر به فرد تاریخی و فرهنگی ثبت شده در کنوانسیون جهانی UN.Habitat.		
0.0023	۰.۰۳۳	04. استقبال شهرهای منطقه از تبریز بعنوان مرکز شمالغربی کشور و تمرکز خدمات اداری، درمانی، توریستی و... در آن.		
0.0038	۰.۰۵۴	05. گسترش ژئوتوریسم و اکوتوریسم سرمایه گذاری در زمینه های گوناگون.		
0.0023	۰.۰۳۳	06. گسترش سطوح مختلف ورزش قهرمانی و تبدیل شهر به بستر تیم های گوناگون ورزشی.		
0.0033	۰.۰۴۷	07. توجه بسیار به توسعه آموزش عالی در سند توسعه چشم انداز بیست ساله کلانشهر تبریز.		
0.0073	۰.۱۰۳	08. امکان مرادفات بین المللی در زمینه های فرهنگی، مدیریتی و... با دولت های محلی کشورهای همسایه استان.		
0.0023	۰.۰۳۳	09. بزرگترین نقطه جمعیتی در منطقه آذربایجان.		
0.0034	۰.۰۴۸	010. موجودیت جمعیت جوان در شهر براساس آمار و اطلاعات سالنامه آماری سال ۱۳۸۵ مرکز آمار ایران.		
0.0033	۰.۰۴۷	011. تغییر نقش شهر به وسیله ارکان تصمیم گیری بالا دست (اقدامات به منظور ارجاع مناطق صنعتی در سطح منطقه و ارجاع محله مناطق آزاد و...).		
0.0076	۰.۱۰۷	012. افزایش میزان سرمایه گذاری کشورهای منطقه مانند ترکیه و روسیه در بخش صنعت و خدمات در شهر تبریز.		
0.0067	۰.۰۹۴	013. توجه روزافزون سازمان های جهانی به شهر تبریز به عنوان توسعه یافته ترین شهر ایران.		
0.0065	۰.۰۹۱	014. تبدیل تبریز به یک شهر مدرن با پروژه های عمرانی متعدد تعریف شده به وسیله دستگاه های مختلف کشور.		
0.0052	۰.۰۷۴	015. توانمندسازی بافت های حاشیه نشینی در راستای اهداف برنامه توسعه ای تبریز ۱۴۰۴.		
0.0074	۰.۰۵۰	T1. زوال جاذبه های اکوتوریستی و ژئوتوریستی در اثر بیتوجهی به منابع در سطح ملی.	۰.۱۴۸	T تهدید
0.0099	۰.۰۶۷	T2. گرایش عمومی به بخش خدمات و دوری از سرمایه گذاری بنیادین توسعه در سطح استانی و ملی.		
0.0177	۰.۱۲۰	T3. نبود طرح های مؤثر در زمینه ارتقای کیفیت زندگی شهری در سطح ملی.		
0.0114	۰.۰۷۷	T4. مهاجرت بیش از حد از شهرستان ها و روستاهای اطراف به کلانشهر تبریز.		
0.0075	۰.۰۵۱	T5. وجود پادگان و مراکز نظامی و انتظامی در منطقه مرکزی شهر و در کمربند جنوبی شهر تبریز.		
0.0072	۰.۰۴۹	T6. وجود هوای بسیار سرد و یخبندان در بیش از ۱۰۰ روز سال در سطح شهر تبریز.		
0.0142	۰.۰۹۶	T7. وجود گرد و خاک ناشی از فعالیت های جوی کشور عراق و نمک دریاچه در حاصل خشک شدن ارومیه در برخی از روزهای سال در هوای شهر تبریز.		
0.0072	۰.۰۴۹	T8. مکانیابی ناصحیح و ناسازگار با بافت مدارس و مراکز دانشگاهی غیرانتفاعی در سطح شهر.		
0.0062	۰.۰۴۲	T9. افت کلی سطح کیفی آموزش عالی در کشور، با افزایش سطح کمی مراکز دانشگاهی بدون توجه به کیفیت.		
0.0136	۰.۰۹۲	T10. نبود طرح های توسعه بلندمدت با ضمانت اجرایی برای گسترش متوازن و پایدار کلانشهر تبریز.		
0.0114	۰.۰۷۷	T11. محدودیت توسعه شهر در پیرامون آن توسط عناصر طبیعی و مصنوعی همچون کوه و پالایشگاه که باعث افزایش قیمت زمین و جذب سرمایه در بخش بلندمرتبه سازی میشود.		
0.0155	۰.۰۲۵	T12. قرارگیری بخش هایی از مناطق ۱، ۵، ۶ و ۱۰ بر روی گسل اصلی شهر تبریز.		
0.0106	۰.۰۶۵	T13. وزش غرب به شرق در ساعات اولیه روز و با توجه به قرارگیری اکثر صنایع سنگین، پتروشیمی و پالایشگاه در غرب شهر، شاهد آلودگی هوای تبریز در ساعاتی از روز هستیم.		
0.0075	۰.۰۴۱	T14. قرارگیری در اقلیم سرد و خشک و اختلاف دمای شدید شب و روز.		

منبع: نگارنده - با استفاده از داده های استخراج شده از پرسشنامه ها و مصاحبه ها و اطلاعات آماری



(جدول ۲) وزن دهی و رتبه بندی راهبردهای استخراجی از تحلیل سوات توسط مدل شبکه‌ای ANP و نرم افزار SuperDecisions

رتبه	راهبرد (استراتژی)	وزن راهبردها
۱	استقرار مدیریت بحران شهری متخصص و کارآمد و کسب سطح بالایی از آمادگی برای مقابله با حوادث غیرمترقبه {(ماتریس WT)-(T4,T6,T7,T12,W5,W7,W11)}	۰,۱۳۹
۲	بسترسازی برای مشارکت فعال شهروندان و نیروی کار جوان، متخصص و بومی کلانشهر تبریز، در امر مدیریت و عمران شهری {(ماتریس SO)-(O8,O9,O10,O11,O15,S7,S11,S12)}	۰,۰۹۸۰
۳	توسعه پایدار شهری با تکیه بر برخورداری متناسب و متوازن مناطق کلانشهر تبریز از امکانات و منابع {(ماتریس WT)-(T10,W1,W7,W10)}	۰,۰۸۹۰
۴	جلوگیری از مهاجرت بیش از حد از شهرستان‌ها و روستاهای منطقه به کلانشهر تبریز و مقابله با پدیده حاشیه نشینی {(ماتریس ST)-(T2,T3,T4,T10,S4,S6,S10)}	۰,۰۸۷۲
۵	بهره جستن از فرهنگ و سنن غنی حاکم بر جامعه شهری تبریز به منظور توسعه پایدار شهر با توجه به تکریم، حفظ غنا و اشاعه آن {(ماتریس SO)-(O2,O3,O15,S5,S6,S8,S12)}	۰,۰۸۲۲
۶	گسترش سطح سرمایه‌گذاری در امور رفاهی و خدماتی کلانشهر تبریز و تخصیص متناسب سرمایه‌ها به مناطق مختلف آن برای ایجاد پویایی اقتصادی در سطح شهر {ماتریس SO)-(O1,O2,O4,O5,O12,O14,S4,S9,S13,S14)}	۰,۰۸۲۲
۷	حفاظت از بافت‌ها و بناهای تاریخی و ارزشمند کلانشهر تبریز و بهره جستن از آنها به منظور گسترش توریسم شهری {(ماتریس WO)-(O1,O2,O3,O5,W4)}	۰,۰۸۲۰
۸	گسترش توریسم درمانی و علمی در راستای درآمدزایی برای مدیریت شهری و ساکنان کلانشهر تبریز {(ماتریس ST)-(T1,T9,S1,S3,S5,S8,S14)}	۰,۰۶۵۸
۹	پایداری مدیریت شهری و نظارت فعال و پویا بر رشد و توسعه کلانشهر تبریز {(ماتریس WO)-(O8,O11,O14,O15,W1,W3,W5,W6,W8,W11)}	۰,۰۶۵۷
۱۰	تقویت نقش فراملی و منطقه‌ای کلانشهر تبریز در راستای ایجاد، گسترش و تقویت روابط مثبت پایدار با کلانشهرهای سایر کشورها {ماتریس SO)-(O1,O5,O8,O12,O13,S1,S3)}	۰,۰۶۳۰
۱۱	مدیریت پایدار و کارآمد منابع طبیعی محدود مانند آب، انرژی و... {ماتریس ST)-(T4,T6,T10,S1,S9,S10)}	۰,۰۵۰۳
۱۲	گسترش و تجهیز تأسیسات و سامانه‌های حمل و نقل شهری برای تسهیل دسترسی‌ها در سطح کلانشهر تبریز {(ماتریس ST)-(T8,S3,S7,S9)}	۰,۰۵۰۱
۱۳	ارتقای سطح کیفی و کمی خدمات حوزه دولت الکترونیک و شهر مجازی در راستای تسهیل خدمات حوزه‌های مربوطه {(ماتریس WO)-(O4,O11,O13,W9)}	۰,۰۴۴۳

منبع: نگارنده - با استفاده از داده‌های استخراج شده از پرسشنامه‌ها و مصاحبه‌ها و جداول تحلیل سوات

#### ۴. نتیجه‌گیری

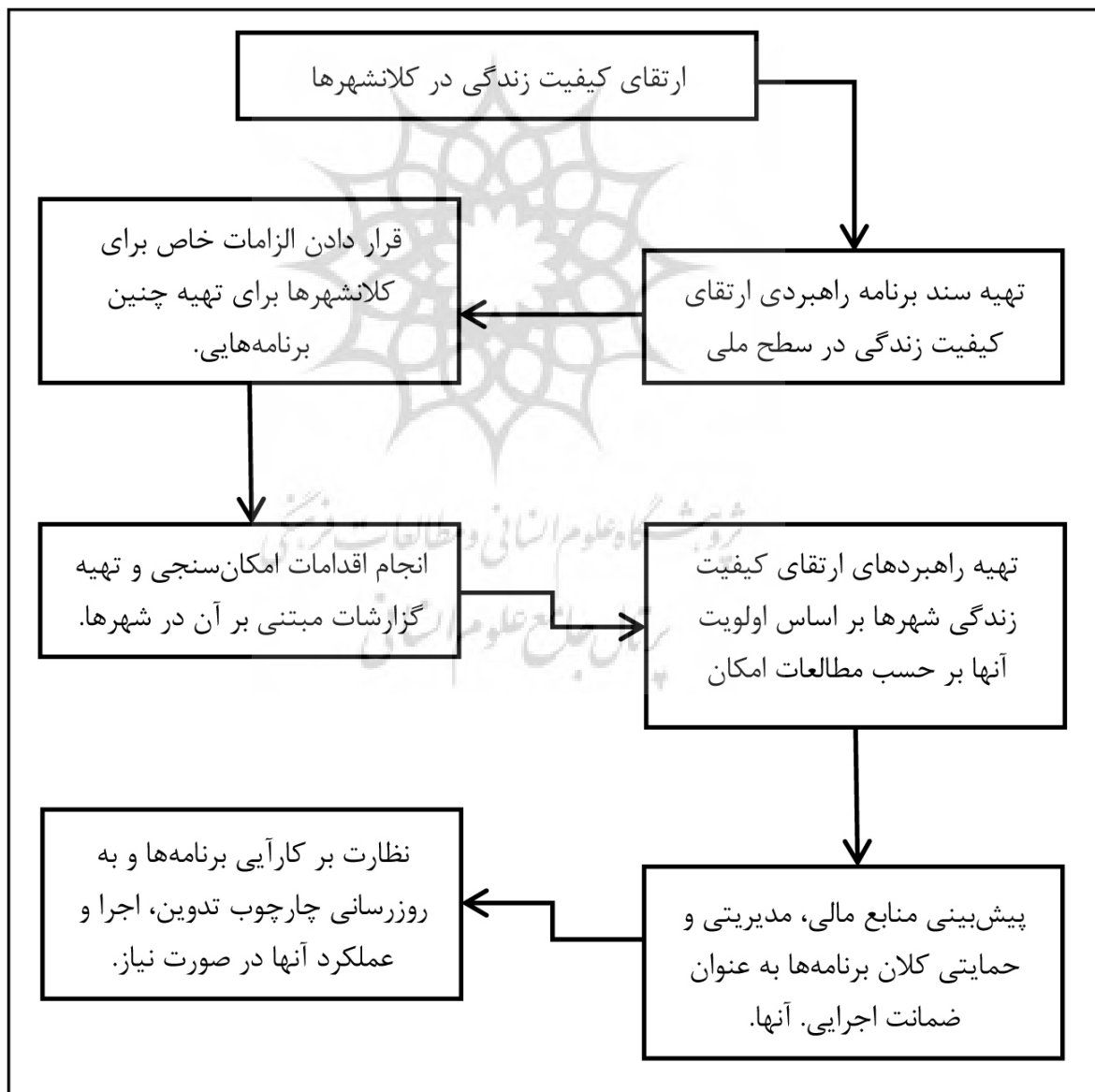
بر اساس داده‌های جدول ۲ می‌توان مشاهده نمود که راهبرد «استقرار مدیریت بحران شهری متخصص و کارآمد و کسب سطح بالایی از آمادگی برای مقابله با حوادث غیرمترقبه» بیشترین امتیاز را در مجموع کسب نموده و در اولویت نخست قرار گرفته است و راهبرد «ارتقای سطح کیفی و کمی خدمات حوزه دولت الکترونیک و شهر مجازی در راستای تسهیل خدمات حوزه‌های مربوطه» با کسب کمترین وزن نهایی، آخرین اولویت را دارا می‌باشد. حال بر حسب اولویت مشخص شده برای هر یک از راهبردها می‌توان به سراغ اجرایی نمودن آنها رفت و بدون هدر رفتن منابع گوناگون مالی، انسانی و... به این مهم دست یافت. در ادامه این روند راهبردی به منظور ارتقای کیفیت زندگی شهری در محلات مسکونی کلانشهر تبریز، می‌بایست کارگروه‌هایی برای اجرایی نمودن این راهبردها و نظارت بر روند پیشبرد آنها تشکیل شوند و به صورت فعال به ارزیابی آنها و ارائه گزارش به صورت روزانه، هفتگی، ماهانه و سالانه اقدام نمایند که با توجه به ماهیت پژوهشی مقاله

حاضر این مرحله در دستور کار قرار نمی‌گیرد. لازم به یادآوری است که برای نظارت و پایش نیز، باید سنجه‌هایی براساس اسناد موجود و سایر اسناد و برنامه‌های بالادست تهیه شوند و با مقایسه روند کار با آنها، میزان تحقق‌پذیری مشخص گردد. کارگروه‌ها این آزادی عمل را دارند که با نتایج این سنجش و پایش‌ها اقدام به تعلیق یا حذف یک راهبرد و زیرمجموعه‌های آن نمایند و یا یک مورد جدید را تدوین و تبیین کنند و این روند تا سال چشم‌انداز و پایان مراحل اجرایی می‌تواند انجام پذیرفته و تکرار شود. انجام اقدامات فوق در راستای افزایش سطح کیفی زندگی شهری در محلات مسکونی کلانشهر تبریز و بالا رفتن رضایت‌مندی شهروندان بوده است. امری که یکی از مطالبات سیاسی و اجتماعی مردم بوده و پیوند دهنده آنها با حاکمیت می‌باشد. شهر به عنوان سلول حیات بشری و به مثابه یک موجود زنده در قالب برنامه‌های منجمد و صلب قابلیت رشد و توسعه صحیح و پایدار خود را از دست می‌دهد و بر همین اساس است که تدوین راهبردهایی با مشارکت مستقیم اقشار مختلف شهروندان مؤثرتر و با ثبات‌تر به رفع معضلات و مشکلات با آینده‌بینی و دوراندیشی می‌پردازد. ارتقای کیفیت



شهرها در ایران باعث سربلندی حاکمیت و ملت شده و سرزندگی و کار مضاعف را در پی خواهد داشت. رویکرد سیستماتیک حاضر باعث اتحاد و وفاق تمامی اقشار و گروه‌های مردمی شده و افراد ذی‌نفع را برای تحقق آن گردهم جمع می‌کند و شهر رشد و توسعه‌ای هدفمند را در پیش می‌گیرد و رضایت‌مندی در جامعه روز به روز افزایش پیدا می‌کند، ارزش‌های انسانی تکریم می‌شود، محیط‌زیست طبیعی مورد احترام قرار می‌گیرد و اعتماد متقابل شکل گرفته بین حاکمیت و مردم، باعث وفاق ملی می‌شود و بار دیگر تبریز احیا می‌شود و به ارزش‌های تاریخی و سنتی و به جایگاه واقعی خود در کشور، منطقه و جهان باز می‌گردد و توسعه شهر و رهیافت آینده‌نگری آن باعث رشد ابعاد مختلف حیات مجموعه زیستی می‌شود. با تناسب امکانات شهر با بستر مناطق مختلف آن، عدالت اجتماعی رخ می‌دهد و معضلات و مشکلات، کاهش و سطح امنیت، افزایش می‌یابد و همین امر باعث سلامت روانی اجتماع می‌شود و روابط درون آن به زیبایی شکل می‌گیرند و در

نهایت با پیشرفت همه جانبه ابعاد مختلف حیات مدنی و کالبدی، شهر نیازمند سیستمی یکپارچه و متمرکز برای تصمیم‌سازی و تصمیم‌گیری در مورد مسائل روزمره و آینده می‌شود و اینگونه است که با هوشمندسازی آن، تمامی زمینه‌های تحقق چشم‌انداز «تبریز، شهری زیبا، روان، سالم، هوشمند و برترین شهر برای زندگی» محیا می‌شود و به شهری با کیفیت زندگی ایده‌آل، نمونه، پویا و پایدار تبدیل می‌گردد. در نهایت با توجه به نتایج حاصل از پژوهش انجام پذیرفته، مدلی جامع و کلی برای ارتقای کیفیت زندگی در کلانشهرهای کشور مطابق نمودار ۳ ارائه می‌گردد.



(نمودار ۳) - مدلی جامع برای ارتقای کیفیت زندگی در کلانشهرهای ایران - منبع: نگارنده - با توجه به نتایج حاصل از پژوهش حاضر

- منابع:**
- اعرابی، سید محمد، خدادادی، عباس، (۱۳۸۶)، فرآیند و مدل‌های اجرای برنامه‌های استراتژیک شهری، ویژه‌نامه مدیریت استراتژیک شهری، شماره ۱۵، اردیبهشت ۱۳۸۶.
  - الیوت، جنیفر، آ. (۱۳۸۷)، مقدمه‌ای بر توسعه پایدار در کشورهای در حال توسعه، ترجمه عبدالرضا رکن‌الدین افتخاری و حسین رحیمی، تهران، مؤسسه توسعه روستایی ایران، ۱۳۷۸.
  - آمارنامه استان آذربایجان شرقی، استانداری، ۱۳۸۳.
  - براتی، ناصر، (۱۳۸۶)، برنامه توسعه راهبردی شهری، برنامه توسعه راهبردی شهر ورشو تا ۲۰۲۰، انتشارات دانشگاه بین‌المللی امام خمینی (ره) قزوین.
  - براتی، ناصر، سرداری، محمدرضا، (۱۳۸۸)، برنامه توسعه راهبردی شهری، برنامه توسعه راهبردی شهر قزوین تا ۱۴۱۰، انتشارات دانشگاه بین‌المللی امام خمینی (ره) قزوین.
  - پاکزاد، جهان‌شاه، (۱۳۸۲)، معیارهای کیفی سنجش فضا، فصلنامه آبادی، شماره ۳۹، تابستان ۱۳۸۲.
  - جاجرمی، کاظم و کلت، ابراهیم، (۱۳۸۵)، سنجش وضعیت شاخص‌های کیفیت زندگی در شهر از نظر شهروندان، مطالعه موردی: گنبد قابوس، مجله جغرافیا و توسعه، ۱۳۸۵.
  - جوامع‌التاریخ رشیدی، (۵۷۰۴ ق)، کتابخانه ملی تبریز.
  - چپ من، دیوید، (۱۳۸۴)، آفرینش محلات و مکان‌ها در محیط انسانی ساخت، ترجمه شهزاد فریادی و منوچهر طبیبان، انتشارات، دانشگاه تهران، ۱۳۸۴.
  - دومین کارگاه مشورتی ترویج اهداف توسعه هزاره، ایران، ۱۳۸۵.
  - رفیعیان، مجتبی و خدایی، زهرا، (۱۳۸۹)، شهروندان و فضای عمومی شهری: نگرش تحلیلی؛ بررسی شاخص‌ها و معیارهای مؤثر بر رضایت‌مندی شهروندان از فضاهای عمومی شهری، انتشارات دفتر گسترش تولید علم، چاپ اول، ۱۳۸۹.
  - روستا، مجید و دیگران، (۱۳۸۹)، اعتمادسازی و سازماندهی نهادهای محلی زیربنای مشارکت‌پذیری حداکثری در بافت‌های فرسوده، فصلنامه آبادی، شماره ۶۷، تابستان ۱۳۸۹.
  - زاهدی اصل، محمد، (۱۳۸۱)، مبانی رفاه اجتماعی، تهران، نشر دانشگاه علامه طباطبایی، ۱۳۸۱.
  - زبردست، اسفندیار، (۱۳۸۸)، کاربرد تحلیل شبکه‌ای ANP در برنامه‌ریزی شهری و منطقه‌ای، نشریه هنرهای زیبا، شماره ۴۱، ۱۳۸۸.
  - سعیدنیا، احمد، (۱۳۸۱)، کتاب سبزه‌داری‌ها، حمل‌ونقل شهری، انتشارات سازمان شهرداری‌های کشور، جلد سوم، ۱۳۸۱.
  - سعیدی رضوانی، نوید، (۱۳۸۸)، نگاهی به روش‌های نوین در برنامه‌ریزی شهری، جزوه کلاسی، ۱۳۸۸.
  - سفرنامه ناصر خسرو، جلد ۲، ۱۳۵۴.
  - سیف‌الدینی، فرانک، (۱۳۸۱)، زبان تخصصی برنامه‌ریزی شهری، انتشارات آییز، چاپ اول، ۱۳۸۱.
  - شیعه، اسماعیل، (۱۳۸۴)، بحران بافت‌های مسکونی جدید در شهرهای بزرگ ایران، فصلنامه علمی پژوهشی رفاه اجتماعی، شماره ۱۶، ۱۳۸۴.
  - صالحی، اسماعیل، (۱۳۸۷)، ویژگی‌های محیطی، فضاهای شهری امن، انتشارات مرکز مطالعاتی و تحقیقاتی شهرسازی و معماری، ۱۳۸۷.
  - صرافی، مظفر، (۱۳۷۹)، مقاله پژوهشی شهر پایدار چیست، مجله مدیریت شهری، شماره ۴.
  - طرح توسعه‌ای تبریز، ۱۴۰۴.
  - عزیزی، محمد مهدی (۱۳۸۶)، محله مسکونی پایدار (مطالعه موردی نارمک)، مجله هنرهای زیبا، شماره ۲۷.
  - عزیزی، محمد مهدی، (۱۳۸۰)، توسعه شهری پایدار، برداشت و تحصیلی از دیدگاه‌های جهانی، نشریه علمی-پژوهشی صفا، دانشکده معماری و شهرسازی، دانشگاه شهید بهشتی، شماره ۳۳.
  - فیشر، رافائل، (۱۳۸۱)، برنامه‌ریزی برای بهبود وضعیت زندگی: از استاندارد زندگی تا کیفیت زندگی، مترجم، محمد تقی‌زاده مطلق، فصلنامه تحلیلی، پژوهشی معماری و شهرسازی جستارهای شهرسازی، شماره ۱، بهار ۱۳۸۱.
  - کوکبی، افشین و دیگران، (۱۳۸۴)، برنامه‌ریزی کیفیت زندگی در مراکز شهری، تعاریف و شاخص‌ها، فصلنامه تحلیلی، پژوهشی علوم اجتماعی جستارهای شهرسازی، شماره ۱۲، بهار ۱۳۸۴.
  - کالن، گوردن، (۱۳۷۷)، گزیده منظر شهری، ترجمه منوچهر طبیبان، تهران، مؤسسه انتشارات و چاپ دانشگاه تهران.
  - گریفین، کیث وتری مک کنلی، (۱۳۷۵)، تحقق استراتژی توسعه انسانی، ترجمه غلامرضا خواجه‌پور، تهران، مؤسسه عالی پژوهش تأمین اجتماعی، ۱۳۷۵.
  - مارک هنری، پاول، (۱۳۸۴)، فقر، پیشرفت و توسعه، ترجمه مسعود محمدی، تهران، مؤسسه چاپ و انتشارات وزارت امور خارجه، ۱۳۸۴.
  - مجتهدزاده، غلامحسین، (۱۳۷۸)، مدیریت شهری پایدار- راهبردهایی جهت پایداری مدیریت شهری تبریز، مجموعه مقالات سمینار مدیریت شهری پایدار، تبریز، ۱۳۷۸.
  - مرصوصی، نفیسه، (۱۳۸۳)، توسعه یافتگی و عدالت اجتماعی شهر تهران، فصلنامه پژوهش‌های اقتصادی، شماره ۱۴، ۱۳۸۳.
  - مرکز آمار ایران، سرشماری عمومی نفوس و مسکن، ۱۳۸۵.

- مهدی‌زاده، جواد، (۱۳۸۵)، زیبایی‌شناسی در طراحی شهری، فصلنامه تحلیلی، پژوهشی معماری و شهرسازی، جستارهای شهرسازی، شماره ۱۷ و ۱۸، پاییز ۱۳۸۵.
- مهدی‌زاده، جواد، (۱۳۸۹)، مبانی و مفاهیم، شاخص‌های توسعه پایدار، فصلنامه تحلیلی، پژوهشی معماری و شهرسازی، جستارهای شهرسازی، شماره ۳۱، بهار ۱۳۸۹.
- هاروی، دیوید، (۱۳۷۶)، عدالت اجتماعی و شهر، ترجمه فرخ حامیان، تهران، شرکت پردازش و برنامه‌ریزی شهری.
- Bin Wu. (2003), Sustainable development in rural china farmer innovation and self-organization in marginal areas. Routledge Curzon Taylor & Francis Group, London and New York.
- Conyerss, Diana. (1984), Social Planning: Institute of development studies, University Of Sussex, Brighton.
- Costanzo, R. 2007, Quality of life: An approach integrating opportunities, human needs, and subjective well-being, Ecological Economics, NO.61 (2-3).
- Covington, S. (1994). Community Foundations and Citizen Empowerment: Limited Support for Democratic Renewal, Working Paper, Washington: National Committee for Responsive Philanthropy.
- Kallus, Rachel. Hubert, Law Yone. (2006), What is a neighborhood? The structure and function of an idea. Environment and planning, B: Planning and Design. 2000, volume 27, pages 815-826.
- Mark Shucksmith, Stuart Cameron, Tanya Merridew, (2006). First European Quality of Life Survey: Urban – rural differences University of Newcastle upon Tyne; Florian Pichler, University of Aberdeen: . Institute for Advanced Studies, Vienna.
- Pacione, M, 2003, Urban environmental quality and human wellbeing—a social geographical perspective, Landscape and Urban Planning, NO.65 (1-2).
- Pitkin, Bill. (2001), Theories of Neighborhood Change: Implications For Community Development Policy and Practice, UCLA. Advanced Policy Institute November 26, 2001.
- R. Employ, Donald and Menon, Mohan. 2008, A Method of Assembling Cross-sectional Indicators into a Community Quality of Life, Social Indicators Research, NO. 88.
- <http://fa.wikipedia.org>
- <http://m9.tabriz.ir>

