

# راهبردهای تقویت تعاملات انسانی در طراحی محیط زندگی از منظر اسلامی

مطالعه موردی: بررسی بافت کهن کرمان در دو مقیاس محله، خانه

عبدالحمید نقره کار - دانشیار معماری، دانشکده معماری و شهرسازی، دانشگاه علم و صنعت ایران  
مهدي حمزه نژاد - استادیار معماری، دانشکده معماری و شهرسازی، دانشگاه علم و صنعت ایران  
صدیقه معین مهر - دانشجوی دکترای تخصصی، دانشکده معماری و شهرسازی، دانشگاه هنر اصفهان

تاریخ دریافت: ۱۳۹۲/۰۵/۰۳

تاریخ پذیرش: ۱۳۹۳/۰۳/۰۱

## چکیده:

اگرچه بررسی و معرفی اصول تقویت تعاملات اجتماعی از موضوعات شایع در تحقیقات امروز جهانی و ایرانی است، ولی تاکنون مبانی نظری اسلامی- ایرانی آن کمتر مورد تحقیقات عمیق قرار گرفته است. این پژوهش قصد دارد، احکام و برداشت‌های دینی ناشی از آیات و روایات را (با استناد به منابع و تفسیر متفکران شیعی و با توجه به مستندات تاریخ اسلامی- ایرانی) در تخصص معماری و شهرسازی مورد بررسی قرار داده و اصول و روش‌های عملی تحقق بخش برای آنها بیابد. این مقاله به منظور شناسایی این اصول، تدوین شده و چون در حوزه مطالعات دینی قرار دارد (که از تنوع روی آورد و تعدد روش تحقیق برخوردارند) برای پاسخگویی به مسئله پژوهش از الگوی مطالعات میان رشته‌ای استفاده شده است. نوع روش شناسی حاکم بر پژوهش نیز، روش تحلیلی-منطقی است. در این راستا از میان شهرهای سنتی که از نظر تعاملات اجتماعی در عین تنوعات دینی و فرهنگی قابل توجه هستند، شهر کرمان انتخاب شده است. مهمترین اصول برخاسته از مبانی و قابل مشاهده در ساختار محیط‌های زندگی اسلامی را می‌توان در کلیت شهر در عرصه‌هایی همچون لزوم ارتقای مشارکت مردمی در راستای تقویت تعاملات، مبنا قرار دادن شعائر دینی مانند مراسم‌ها و مظاهر نمادین اندیشه اسلامی، لزوم رعایت حقوق سایر شهروندان در هر نوع ساخت‌وساز و توجه به اصل عفاف در طراحی فضاهای شهری دانست. در انتخاب محله اسلامی نیز، اصل همسایگی و ارتباطات و همبستگی اجتماعی از مهمترین اصول می‌باشند. خانه‌ها نیز در محله و شهر به عنوان محل آسایش و آرامش خانواده بوده و نباید استقلال و حرمت آنها با هر نوع مزاحمت همجواری خدشه‌دار شود، یا متکبرانه خودنمایی نماید. این مطالعه به بررسی تأثیر اجرایی راهبردها در تقویت تعاملات انسانی در جامعه دینی می‌پردازد. و در نهایت اصول فوق در پرتو مصادیق، مورد توجه قرار گرفته است.

**واژگان کلیدی:** طراحی شهری، اصول اجتماعی، اسلام، محله، خانه، کرمان.

۳۱

شماره سوم

تابستان ۱۳۹۲

فصلنامه

علمی-پژوهشی

مطالعات

شهری

راهبردهای تقویت تعاملات انسانی در طراحی محیط زندگی

از منظر اسلامی

## ۱. مقدمه

خداوند تمامی مراحل سکنی گزیدن، از ساخت مسکن، انتخاب زمین برای بنا کردن ساختمان و شهر و نیز چگونگی دستیابی بشر به قوانین ساختمان سازی را هدیه الهی می‌نامد و خاطر نشان می‌شود، این آموزه‌ها مادامی که در مسیر حق و حقیقت باشد، باعث رشد و سعادت انسانی و در پی آن رشد اجتماعی می‌گردد (سوره اعراف، آیه ۷۴).<sup>۱</sup> در این آیه کلمه «تَعْتُوا» یعنی خروج از حد اعتدال (و منظور خارج شدن انسان از قوانین و سنن الهی است) که باعث فساد خواهد شد. این قوانین در طبیعت و نهاد بشری با عنوان نعمات الهی قرار داده شده و می‌بایست در مسئله سکونت چه در برنامه‌ریزی کلی شهری و چه در فرارگیری بنا و نقشه آن مورد استفاده قرار گیرد. این دستورات در صورت اعمال، موجب مغفرت اجتماع می‌گردد (سوره اعراف، آیه ۱۶۱)<sup>۲</sup> (وثیق و پشوتنی زاده، ۱۳۸۸، ۱۰).

خداوند خانه سازی و آرایش فضایی آن و نیز جهت‌گیری شهری آن را به موسی در قالب «وحی» منتقل می‌کند<sup>۳</sup> (سوره یونس، آیه ۸۷) به این معنا، علم شهرسازی نیز علمی الهی محسوب می‌شود. آنچه از این آیه دریافت می‌شود آنست که منطقه مسکونی افراد مؤمن باید از کفار جدا باشد، تا زمینه ساز عزت، قدرت و استقلال گروه بایمان گردد. علاوه بر آن معماری و شهرسازی اسلامی باید با اهداف مکتبی سازگار باشد و جهت قبله فراموش نشود. از این رو سکونتگاه به گونه‌ای طراحی می‌شود که انجام مراسم مذهبی و اقامه نماز در آن عملی باشد. همچنین از این آیه چنین بر می‌آید که خانه‌های مقابل یکدیگر، از نظر تمرکز، حفاظت، نظارت و انس با هم مناسب تر است. این آیه سکونتگاه را نه تنها جایی برای ایجاد محیطی به منظور حضور انسان می‌داند، بلکه مجموعه سکونتگاهی را مانند مانعی در مقابل اندیشه‌های غیرقدسی

۱ و یاد کنید زمانی را که خدا شما را پس از قوم عاد جانشین آنان گردانید و شما را در سرزمین شان سکونت داد و شما در نقاط هموار آن قصرهایی ساختید و از کوه‌ها خانه‌هایی تراشیدید؛ پس نعمت‌های خدا را یاد کنید و در زمین به فساد و تباهی برنخیزید. (وَإِذْ كُنَّا إِذْ جَعَلْنَاكُمْ خُلَفَاءَ مِنْ بَعْدِ عَادٍ وَ بَوَّأْنَاكُمْ فِي الْأَرْضِ تَتَّخِذُونَ مِنْ شَهْوَاهِهَا قُصُورًا وَ تَتَّخِثُونَ الْجِبَالَ بُيُوتًا فَادْكُرُوا الْآءَ اللَّهِ وَ لَا تَعْتُوا فِي الْأَرْضِ مُفْسِدِينَ).

۲ و یاد کن هنگامی را که به آنان گفته شد: به این شهر درآید و از نعمت‌های آن - هر جا که خواهید - به خوشی بخورید و بگویید: پروردگارا، گناهان مان را فروریز، و سجده کنان [با فروتنی] وارد دروازه آن شهر شوید؛ ما هم گناهانتان را بر شما خواهیم بخشید و بر پاداش نیکوکاران نیز خواهیم افزود. (وَ إِذْ قِيلَ لَهُمْ اسْكُنُوا هَذِهِ الْقَرْيَةَ وَ كُلُوا مِنْهَا حَيْثُ شِئْتُمْ وَ قُولُوا حِطَّةً وَ ادْخُلُوا الْبَابَ سُجَّدًا نَعْفُرْ لَكُمْ خَطِيئَاتِكُمْ سَتَرْنَا لَكُمْ مِنَ النَّاسِ عَنِ عُنُوقِكُمْ).<sup>۳</sup>

۳ به موسی و برادرش وحی کردیم که برای قوم خود در مصر خانه‌هایی فراهم آورید، زیرا آنان باید چادرنشینی و پراکندگی را رها کنند، و شما و آنان خانه‌هایتان را روبروی هم قرار دهید و نماز برپا دارید؛ و به موسی گفتیم: به مؤمنان قوم خود نوید ده که خداوند دعایشان را اجابت کرده و آنان را از ذلت و زبونی و آزار فرعونیان رهایی خواهد بخشید. (وَ أَوْحَيْنَا إِلَى مُوسَى وَأَخِيهِ أَنْ تَبَوَّءَ الْقَوْمَ كَمَا بَمِصْرَ بِيُوتًا وَ اجْعَلُوا بُيُوتَكُمْ قِبْلَةً وَ اقِيمُوا الصَّلَاةَ وَ بَشِّرِ الْمُؤْمِنِينَ).

می‌داند. خداوند سکنی گزیدن با سختی را در فضای قدسی بر سکونت در فضای غیرقدسی ولی رفاه محور ترجیح می‌دهد (سوره کهف، آیه ۱۶)<sup>۴</sup>.

## ۲. پیشینه تحقیق

پیش از این در چند مورد، مطالعاتی در زمینه شناسایی اصول شهر اسلامی و خانه صورت گرفته که برخی مستند به آیات و روایات و برخی دیگر مستند به هویت تاریخی معماری و شهرسازی مسلمین، این اصول را تنظیم کرده‌اند. همچنین تلاش‌هایی در تنظیم منابع روایی و دینی در این رابطه وجود دارد. در حالی که چنین مطالعاتی در کشور ما در آغاز راه قرار دارد، در کشورهای عربی اسلامی حجم بیشتری از این مطالعات وجود دارد. از گونه نخست، نمونه‌هایی همچون بسیم سلیم حکیم، شهرسازی تونسی که تلاش کرده برخی اصول شهرهای عربی-اسلامی را استخراج کند (حکیم، ۱۳۸۱). ارزش کاروی در این است که با طراحی شهرهای معاصر گره خورده و تلاش کرده برای نیاز امروزی تنظیم گردد. از جدیدترین و مفیدترین کارها، مطالعات هشام مرتضی در کتاب اصول ساخت و ساز (مرتضی، ۱۳۸۷) در اسلام است که به خوبی به روایات و تفسیر آن و شواهد تاریخی توجه کرده است. ولی اشکال آن در این است که از بُعد روایات به منابع شیعی و از بُعد مظاهر تاریخی به معماری و شهرسازی ایرانی کم توجه است. همچنین می‌توان به مطالعات عبدالستار عثمان در کتاب مدینه اسلامی (عبدالستار عثمان، ۱۳۷۶) و نظریه گلزار حیدر از استادان معماری و شهرسازی کانادا، در کتاب طراحی محیط در معماری اسلامی (حیدر، بی تا)، اشاره کرد: وی در نوشته‌های خود عمدتاً به اشکالات عمومی درباره شهرهای اسلامی امروزی اشاره دارد و عامل عمده را این می‌داند که ابتدا ذهن مسلمانان و سپس شهرشان، مغشوش شده است و سلطه روابط ظاهری و خرافات و حکومت‌های خودکامه مردم را از ابراز عقیده آزاد بازداشته و باعث شده که شهرهای سنتی ما از تکامل باز بمانند و این بدین معنی است که سنت اجتهاد جای خودش را به تقلید داده و بدین طریق غرب توانست بر روی بسیاری از ارزش‌های اسلامی سرپوش بگذارد و از معماری اسلامی تصویری رمانتیک ارائه دهد که بعدها حتی روشنفکران اسلامی هم براساس همان تصویری که مستشرقین ارائه کرده بودند، آثار خود را تولید می‌کردند. با این همه مطالعات آنها با ارزش‌های ایرانی-شیعی سازگار نیست. در ایران یکی از پژوهش‌گران قابل توجه در این عرصه، محمد نقی زاده است که در پژوهش‌های گسترده‌ای تعریفی جامع و ارزشمند از هویت اسلامی و معماری و شهرسازی اسلامی ارائه نموده است. وی بیشتر این اصول را بر مبنای اخلاق اسلامی تعریف کرده و تلاش نموده، معماری بستر ساز برای ایجاد

۴ سپس از مشرکان کناره گرفتند و به یکدیگر گفتند: اکنون که از آنان و از آنچه به جای خدا می‌پرستند کناره گرفتید و روی به خدای یکتا آوردید، در آن غار جای گیرید که پروردگارتان رحمتی از رحمت خود را بر شما می‌گستراند و برای شما در کارتان گشایشی فراهم می‌آورد. (وَ إِذْ اعْتَزَلْتُمُوهُمْ وَ مَا يَعْبُدُونَ إِلَّا اللَّهُ فَأَوَّا إِلَى الْكَهْفِ يَنْشُرْ لَكُمْ رَبُّكُمْ مِنْ رَحْمَتِهِ وَ يُهَيِّئْ لَكُمْ مِنْ أَمْرِكُمْ مَرْفَقًا).

اخلاق متعالی اسلامی تعریف نماید. با این حال در قیاس با کتب اهل سنت توجه وی به متون روایی و تفسیرهای دقیق و فقیهانه کم است. از مطالعات وی می‌توان به کتاب، شهر و معماری اسلامی (نقی‌زاده، محمد: ۱۳۸۷)، و کتاب ادراک زیبایی و هویت شهر در پرتو تفکر اسلامی (نقی‌زاده، محمد: ۱۳۸۶) اشاره کرد. این مطالعات زمینه‌ساز و بستر تحقیق ما به حساب می‌آیند.

### ۳. روش تحقیق

از آنجا که این پژوهش در حوزه مطالعات دینی است که از تنوع روای آورد و تعدد روش برخوردارند و چون «بسیاری از پژوهش‌های معماری بین رشته‌ای بوده و نیازمند روش‌های خاص ترکیبی می‌باشند» (گروت و وانگ، ۱۳۸۴: ۳۷۰) بنابراین برای پاسخگویی به مسئله تحقیق از الگوی مطالعات میان رشته‌ای استفاده شده است. گفتنی است که چنین روشی به مفهوم جمع آرا نبوده بلکه در هدفی واحد، آرای مختلف را که ناشی از کثرت روش تحقیق است، به طریقی بویا ترکیب مینماید. نوع روش شناسی حاکم بر تحقیق نیز، روش تحلیلی-منطقی است. در روش تحلیلی منطقی که مطالعه مبتنی بر به کارگیری ابزارهای منطقی و رهیافت تحلیلی در دین پژوهی است، موضوع تحلیل مفهومی و تحلیل مبانی معرفتی گزاره‌ها دارای اهمیت است (قراملکی، ۱۳۸۵: ۲۶۰). در این راستا بین علوم اسلامی، قرآن، حدیث و فقه، با معماری و شهرسازی ارتباط برقرار میکند. روش بررسی آیات و روایات با روش فقهی نیست، بلکه تأثیرات ژرفتری که در حوزه‌های فضای مصنوع و معماری و جنبه‌های وابسته به آن مانند زمینه‌سازی محیط در ارزش‌های رفتاری و فرهنگی بر جای می‌گذارند، مورد بررسی قرار گرفته است. این پژوهش سعی دارد، با استناد به منابع و تفسیر متفکران شیعی و همچنین با توجه به مستندات تاریخ اسلامی-ایرانی به تشریح این اصول بپردازد.

مصادیق تحقق این اصول در بسیاری محلات و خانه‌های سنتی با کمی تفاوت قابل مطالعه است. به طور مثال برخی شاخصه‌های اقلیمی و فرهنگی می‌تواند در میزان تعاملات اجتماعی در هر منطقه تأثیر بگذارد. که این تحقیق به دنبال بررسی این تفاوت‌ها نیست. و تشریح ویژگیها و اصول در نمونه مورد پژوهش تنها به منظور نمایش شواهدی از میزان تحقق اصول است و مبنای تحقیق بر اساس اصول نظری تعریف گردیده است.

### ۴. اصول اجتماعی در حوزه شهر

زندگی اجتماعی انسان یکی از عرصه‌های مهم ارزش‌های اسلامی را تشکیل می‌دهد، که امروزه با ظهور فرهنگ جدید اجتماعات انسانی مورد بی‌مهری قرار گرفته است. برای احیای این ارزش‌ها در شهرسازی معاصر لازم است، این ارزش‌ها از حالت عام و کلی به صورت مسئله تخصصی در علم شهرسازی تبدیل شوند. این کار با طرح هر اصل اسلامی و تشریح ابعاد گوناگون آن و تعارضاتی احتمالی که برای تحقق آن در عصر امروز رخ می‌دهد، آغاز می‌شود. در این میان اهداف و اصول خاصی نیز وجود دارند که توجه به آنها در برنامه‌ریزی «ساخت محیط» اسلامی و روش‌های اجرا و تحقق

آن، حیاتی است (مرتضی، ۱۳۸۷: ۹۰). در ذیل اصولی برای تقویت تعاملات انسانی از بُعد کلان (شهر) تا بُعد خرد (انتخاب محله و خانه) مورد بررسی قرار خواهد گرفت.

### ۱.۴. اصل ۱: لزوم ارتقای مشارکت مردمی در آبادی (استعمار شهر

قرآن کریم مأموریت اصلی جامعه بشری را آباد کردن آزادانه زمین می‌داند: (هُوَ أَنشَأَكُم مِّنَ الْأَرْضِ وَاسْتَعْمَرَكُمْ فِيهَا) (سوره هود، آیه ۶۱)، چنان‌که تخریب آن را تحریم و ویرانگر آن را با تهدید به کیفر تلخ، تحدید کرده است: (وَإِذَا تَوَلَّى سَعَى فِي الْأَرْضِ لِيُفْسِدَ فِيهَا وَيُهْلِكَ الْحَرْثَ وَالنَّسْلَ وَاللَّهُ لَا يُحِبُّ الْفُسَادَ) (سوره بقره، ۲۰۵) و راهبرد عمران زمین را داشتن زمینه مناسب فنوری در علم صائب و عمل صالح معرفی کرد و هماهنگی کامل بین تخصص علمی و تعهد عملی را سیره و سنت رهبران الهی می‌داند، چنان‌که در سنت حضرت یوسف (ع) و حضرت موسی (ع) مشاهده می‌شود (جوادی آملی، ۱۳۸۷: ۱۵).

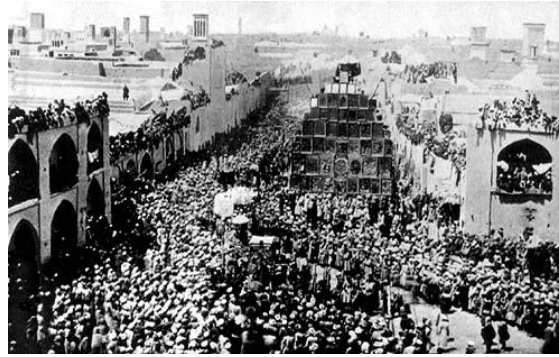
مکتب اسلام برای ارتقای مشارکت شهروندان در استعمار و آبادی محل سکونت خویش از ابزارهای مختلفی استفاده نموده است که یکی از مهمترین آنها «سنت وقف» می‌باشد. این سنت می‌تواند بر کلیه فضاها اعم از عمومی یا خصوصی جاری گردد. زمینه مشارکت عمومی مردم در امور خیریه، در قالب وقف و نذورات با اطلاع‌رسانی‌های مناسب و مطلوب، نه فقط در سطح خود منطقه‌های محروم، بلکه در عرصه مادر شهر، می‌تواند زمینه‌های جذب سرمایه و تعاملات انسانی با انگیزه‌های الهی را فراهم آورد. این سنت حسنه به خوبی می‌تواند در شهرهای جدید و مجتمع‌های در حال توسعه ترویج گردد. به خاطر محدودیت‌هایی که در تغییر ساختمان‌های وقفی وجود دارد، چنین ساختمان‌هایی عامل پایداری سنت‌ها و ارزش‌های هویتی می‌گردند و اهمیت زیادی در هویت شهر اسلامی دارند. در قرآن کریم با عنوان باقیات الصالحات از آن سخن گفته شده و در مجامع روایی شیعه بابی با این عنوان وجود دارد. به عنوان نمونه به کتاب الحیاه جلد ۶ باب وقف (برادران حکیمی: ۱۳۷۱) مراجعه شود.

### ۲.۴. اصل ۲: توجه به شعائر در فضاهای شهری

قرآن کریم نیز نسبت به تعظیم شعائر اهمیت ویژه‌ای قائل شده است. برخی از یادمان‌های امداد و نصرت الهی با عنوان ایام الله یا شعائر الله مورد تمجید قرار گرفته است. به طور مثال پس از ذکر داستان‌های امداد الهی به قوم حضرت موسی (ع) و پیروزی بر فرعون و یا پیروزی در جنگ بدر برای مسلمین و... جزء ایام الله تلقی شده و تذکر همیشگی مسلمین به آن واقعه ضروری دانسته شده است. انقلاب اسلامی ایران نیز نمونه‌های فراوانی از چنین شعائر ارزشمندی دارد و لازم است در عرصه منظر شهری چنین یادمان‌هایی را ایجاد نمود. «آیه ۵ سوره ابراهیم»<sup>۱</sup> نیز مؤید این ادعای می‌باشد.

حسینیه‌ها و تکایا به عنوان نشانه‌های تذکر دهنده عامل مهمی در معنویت بخشیدن به راه‌های فیزیکی شهر هستند. از نظر

۱ وَ لَقَدْ أَرْسَلْنَا مُوسَىٰ بِآيَاتِنَا أَنْ: أَخْرِجْ قَوْمَكَ مِنَ الظُّلُمَاتِ إِلَى النُّورِ، وَ دَكِّرْهُمْ بِآيَاتِ اللَّهِ، إِنَّ فِي ذَلِكَ لَآيَاتٍ لِّكُلِّ صَبَّارٍ شَكُورٍ.



تصویراً: قرارگیری حسینیه‌ها یا تکایا در مسیر گذرهای اصلی یا در مراکز محلات، موجب تأکید برمناسک دینی و تعظیم شعائر است. ولی امروزه با تغییر بافت سنتی، کارکرد مرکز تجمعات مردمی در راهپیمایی‌ها، عزاداری‌ها از بین رفته است- تکیه امیرچخماغ یزد  
مأخذ: رنجبر، ۱۳۸۸

فیزیکی «نقاط مکث» و از نظر معنوی «فضایی متذکر» بوده که مردم را در تماس با عاشورا و عاشورائیان قرار می‌دهند. موقعیت آنها در مسیر گذرهای اصلی و یا مراکز محلات، پیوندی بین این عناصر شهری که زنجیروار به هم متصل هستند، ایجاد می‌کند. این امر به عنوان اصلی در مکان‌یابی آنها مطرح می‌باشد. حتی در توسعه‌های جدید که چنین فضاهایی غالباً فراموش شده هستند (تصویر ۱)، به صورت چادرهای موقت شکل می‌یابند و علیرغم ناامن بودن، در مسیرهای اصلی یا در تقاطع خیابان‌های فرعی مستقر می‌شوند (Aminzadeh, 1995).

بنابراین حسینیه‌ها به عنوان مکمل در کنار مساجد محلی برای مراسم عزاداری، ختم‌ها و... با ساختمانی ساده و براساس الگوها و اصول معماری سنتی آن با توجه و نظارت مطلوب باید ساخته شوند. حسینیه یا تکیه فضای مکملی برای بسیاری از رفتارهای اجتماعی محله است که به خاطر حفظ شأن مسجد بهتر است در آن انجام نشود (محمدی ری شهری، ۱۳۹۱). همچنین از آنجا که مراسم مذهبی به خصوص در ماه‌های محرم و رمضان (حرکت و دسته‌های سینه زنی، ایستگاه‌های صلواتی، یادمان‌های شهدا و غیره) در هویت بخشی جامعه مهمترین نقش را دارد، پیش‌بینی محل‌هایی برای آنها در طراحی‌ها بسیار مهم است. از آنجا که جشن‌ها و سال‌روزهای ملی و مذهبی و انقلاب اسلامی در هویت بخشی جامعه بسیار مهم است، پیش‌بینی محل‌هایی برای چراغانی و تبلیغات فرهنگی (صوتی و تصویری) با اهمیت می‌باشد.

#### ۳،۴ اصل ۳: نهی ضرر به دیگران در هر ساخت و ساز

قاعده لاضرر قاعده‌ای است که از حدیث نبوی (ص) «لا ضرر و لا ضرار فی الاسلام» (شیخ صدوق، ۱۴۰۳، ۲۸۱؛ و حر عاملی، ۱۳۹۷، ص ۲۶، ج ۱۴) استفاده می‌شود و یکی از مشهورترین قواعد فقهی است که خود مستند بسیاری از مسائل فقهی می‌باشد. به موجب این قاعده، در يك نظام اسلامی هر حکمی که اجرای آن مستلزم زیان رساندن به دیگران شود، قابل اجرا نخواهد بود؛ حال این زیان جانی باشد و یا مالی و روحی فرق نمی‌کند.

علاوه بر عقل، قرآن مجید و روایاتی که در این باب وارد شده است، حاکم بودن قاعده لاضرر را بر روابط و مناسبات مردم تصدیق

می‌کند. آیات وارده در این مورد از جمله آیات ۲۳۱ و ۲۳۳ و ۲۸۴ از سوره بقره و نیز آیه ۱۲ از سوره نساء است.

این قاعده نسبت به بسیاری از اصول دیگر همچون قاعده تسلیط (که بر اصالت مالکیت شخصی توجه دارد) تقدم دارد. برای توضیح بیشتر این حدیث میتوان به کتب اصول فقه مراجعه کرد. سیفیان شرح قابل توجهی از ضرورت کاربرد این قاعده در معماری و شهرسازی معاصر مطرح کرده است. به گفته او: بررسی ضوابط و مقررات جاری شهرسازی معماری و تطبیق آن با قاعده لاضرر یکی از کارهای ضروری که باید در رابطه با معماری و شهرسازی اسلامی صورت گیرد، انطباق مقررات و ضوابط جاری شهرسازی با قاعده لاضرر است که برای این لازم است، نمونه‌ها و مصادیقی از تعارض قاعده لاضرر را در سیمای شهری مورد بررسی قرار دهیم و سپس اثرات و نتایج عدم رعایت قاعده لاضرر را مخصوصاً در رابطه با همجواری، ارزیابی کنیم، زیرا طبق قاعده لاضرر معتقدیم که در يك نظام اسلامی نباید چیزی وضع گردد که به زیان مردم باشد و در مقررات و ضوابط شهرسازی اسلامی، بهره‌مندی يك فرد یا يك گروه نباید مستلزم زیان رساندن به دیگری باشد. برای پیاده کردن یا اجرای قاعده لاضرر در نظام اسلامی باید مراحل زیر را طی کرد:

۱- برنامه‌ریزان بر مبنای قاعده لاضرر، ۲- طراحی شهری و طراحی معماری بر مبنای قاعده مذکور و ۳- اجرا و ساخت.

گرچه این سه مرحله از هم قابل تفکیک است ولی به هر حال به منظور اعمال قاعده لاضرر در هر يك از موارد اصلی ضروری است؛ چه در مرحله برنامه‌ریزی و چه در طراحی و یا ساخت و ساز (سیفیان، ۱۳۷۷: ۷۷).

#### ۴،۴ اصل ۴: توجه به اصل عفاف در طراحی فضاهای شهری

در متون اسلامی نسبت به حفظ حریم در روابط زنان و مردان حساسیت‌هایی وجود دارد. به طور مثال نسبت به کنترل نگاه‌ها برای هر دو طرف دستورات روشنی وجود دارد که این امر بایستی در فضاهای شهری مورد توجه قرار گیرد. همچنین در مورد تقسیم وظایف فردی و اجتماعی طوری تقسیم شده که کمترین معاشرت صورت بگیرد؛ به طوری که مرد بیشتر برای کار اجتماعی و زن برای کار خانگی. این مهم آنقدر اهمیت دارد که حتی در برخی روایان منقول از حضرت رسول اکرم (ص) تردد زنان از کنار پیاده‌روها توصیه شده و وسط راه برای تردد آنان منع شده است (السیوطی، ۱۴۰۱ق، جلد ۲). امام علی (ع) نیز در همین خصوص می‌فرماید: برای زن سزاوار نیست که در وسط راه گام بردارد و بهتر است که از کنار دیوار تردد کند (الفقیه، جلد ۳). البته در مورد مراسم نماز جماعت در مسجد، حضور هر دو جنس توصیه شده است ولی پیامبر اکرم (ص) دستوراتی مبنی بر تفکیک درب خروجی و فاصله و حریم بین زن و مرد مطرح فرمودند. اگرچه در مورد همان نماز

۱ از کارهای جدیدتری که در این حوزه انجام گرفته می‌توان به پایان‌نامه دکترای سید مجید هاشمی در دانشگاه علم و صنعت سال ۱۳۹۰ که در همین رابطه بوده است، اشاره کرد.

قُلْ يَا أَهْلَ الْكِتَابِ تَعَالَوْا إِلَى كَلِمَةٍ سَوَاءٍ بَيْنَنَا وَبَيْنَكُمْ أَلَّا نَعْبُدَ إِلَّا اللَّهَ وَلَا نُشْرِكَ بِهِ شَيْئًا وَلَا يَتَّخِذَ بَعْضُنَا بَعْضًا أَرْبَابًا مِنْ دُونِ اللَّهِ فَإِنْ تَوَلَّوْا فَعُولُوا أَشْهَدُوا بِأَنَّا مُسْلِمُونَ

جماعت نیز توصیه به نماز در خفا و پنهانی برای زنان وجود دارد. (طبق فتوای شیخ بهائی در جامع عباسی).

**۵. اصل ۵: زندگی مسالمت آمیز اهل کتاب با مسلمین در شهر**  
دین اسلام در مدینه در میان ادیان یهود و مسیحیت شکل گرفت و بسیاری از داستان‌های قرآن و پیرسش و پاسخ‌های قرآنی در حال گفتگو با این اقوام به وجود آمدند. پیامبر(ص) در بسیاری از موارد توصیه به معیار قرار دادن مشترکات و زندگی مسالمت‌آمیز جمعی داشتند. به طور مثال در قرآن آمده: «بگو: ای صاحبان کتاب آسمانی، بیایید در عمل به سخنی که میان ما و شما یکسان است گرد آییم و آن اینکه جز خدای یکتا را نپرستیم و چیزی را شریک او قرار ندهیم، و برخی از ما برخی دیگر را به جای خدا صاحب اختیار خود نگیرد. پس اگر از این دعوت روی برتافتند، بگوئید: گواه باشید که ما مسلمانان تسلیم خداییم. همچنین قرآن هم غذا شدن و ازدواج با زنان اهل کتاب را با شرایطی مجاز می‌داند.» و این نشانه‌ای از عدم منع زندگی مسالمت‌آمیز و دوستانه با آنان است. همچنین خداوند در آیه ۵ سوره مائده می‌فرماید: «امروز چیزهای پاکیزه برای شما حلال است، و طعام کسانی که به آنان کتاب آسمانی داده شده نیز بر شما حلال است و طعام شما هم برای آنان حلال است. و زنان پاکدامن مؤمن و زنان پاکدامن از کسانی که پیش از شما کتاب آسمانی به آنان داده شده است نیز بر شما حلالند... جزئیات احکام برداشت شده از این آیات باید در متون فقهی مورد بررسی قرار گیرد. با این همه در شرایطی که حضور آنان در جامعه همراه با توطئه و براندازی و نقض معاهدات باشد، شرایط سخت برای حضور آنها (همراه با جزیه) و گاه اخراج اجباری برایشان در نظر گرفته می‌شود. (سوره توبه، آیه ۲۹ و سوره حشر، آیات ۳-۴)

آیت اله جوادی آملی با ذکر پاره‌ای از آیات و روایات مهمترین مبنای قانونی اسلام در زمینه برخورد با اهل کتاب را در نیکی عدالت و رزانه و بشر دوستانه (همچون: عیادت، نیکی به همنشین و

۱ (سوره آل عمران، ۶۴).

۲ **الْيَوْمَ اجْلُ لَكُمْ الظُّلِيَّاتِ وَ طَعَامُ الَّذِينَ اٰتَوْا الْكِتَابَ جُلُّ لَكُمْ وَ طَعَامُكُمْ جُلُّ لَهُمْ وَ الْمُحْصَنَاتُ مِنَ الْمُؤْمِنَاتِ وَ الْمُحْصَنَاتُ مِنَ الَّذِينَ اٰتَوْا الْكِتَابَ** ..... (سوره مائده، ۵).

۳ با کسانی که به آنان کتاب آسمانی داده شده است (یهودیان، مسیحیان، مجوسیان و صابئیها) ولی به خدا و روز قیامت آن گونه که باید ایمان ندارند و آنچه را خدا حرام کرده و پیامبرش محمد تحريم نموده است بر خود حرام نمیدانند و دین حق را آیین خود نمیگیرند، بچنگید تا با خضوع در برابر حکومت شما به قانون جزیه تن در دهند و آن را به دست خود به شما بپردازند.

۴ اوست آن که کافران اهل کتاب (یهودیان بنی نضیر) را در نخستین مرحله‌ای که کوچشان داد، از خانه و دیارشان بیرون کرد. شما مؤمنان گمان نمی‌کردید که آنان با این نیرو و قدرتی که دارند از دیارشان بیرون روند و خود نیز میپنداشتند که دژهایشان مانع تسلط خدا بر آنان خواهد بود، اما خدا از جایی که تصور نمی‌کردند، بر آنان درآمد و در دل هایشان بیم افکند، تا آن جا که به دست خود و به دست مؤمنان خانه‌های خود را ویران می‌کردند. پس ای دیدوران از کارهای خدا که آنها را مینگرید، عبرت بگیرید (آیه ۲). و اگر خدا این جلای وطن را بر آنان مقرر نکرده بود، قطعاً آنان را در دنیا عذاب میکرد، برای آنان در آخرت عذاب آتش خواهد بود (آیه ۳).

همسفر، پرهیز از تصرف اموال و تجاوز به حقوق، جواز استفاده از تخصص آنها همچون پزشکی، جواز عبور و مرور آنها در شهر، دفاع از مظلومان آنها و کیفر ظالمان به آنان، رعایت ادب در معاشرت، نامه نگاری و... ذکر نمودند.

اما در مقابل هشدارهای مهمی در اسلام بیان شده است، که سبب می‌شود برخوردها کاملاً محتاطانه باشد. به طور مثال نهی از تشبیه به آنان، نهی از آغاز سلام به آنان، نهی از مشارکت در مراسم آنان، و نهی از دل بستگی به آنان (سوره مائده، ۵). دلایل این نهی‌ها عبارتند از: بازداشتن از انحراف، مصونیت از کینه آنان نسبت به مؤمنان، نجات از بی‌اعتنایی آنان به کتاب الهی، حراست از برتری طلبی آنان و رهایی از نیرنگ‌هایشان، سلامت از اعتقاد انحرافی آنان و... با این همه در متون دینی مسیحیان نسبت به بقیه اهل کتاب برتری‌هایی دارند و ارتباط با آنها شرایط سهل‌تری دارد. برای هر یک از موارد فوق آیات و روایات فراوانی وجود دارد که می‌توان با مراجعه به اصل کتاب از آن استفاده کرد (جوادی آملی، ۱۳۹۱، ۳۱۷-۳۱۰).

#### ۱.۵.۴. فرهنگ اسلامی در شهر کرمان با مذاهب گوناگون

فرهنگ عمومی حاکم بر شهرهای سنتی ایران به منظور فراهم آوردن فضایی برای رسیدن به آرامش و در تناسب با روح زندگی جاری در آنهاست. در این میان، همان‌طور که گفته شد، با توجه به تعالیم اسلامی، اهل کتاب، که تحت حمایت حکومت اسلامی قرار گرفته‌اند، می‌توانند در آزادی کامل، اعمال دینی خود را به جای آوردند و همزیستی مسالمت‌آمیزی بین آنها و مسلمانان باشد. «اسلام به مسلمانان سفارش می‌کند تا با یکدیگر و با پیروان ادیان آسمانی و مکاتب دیگر بشری با عدل و مسالمت رفتار نمایند» (جوادی آملی، ۱۳۸۸: ۳۰۳-۳۰۰).

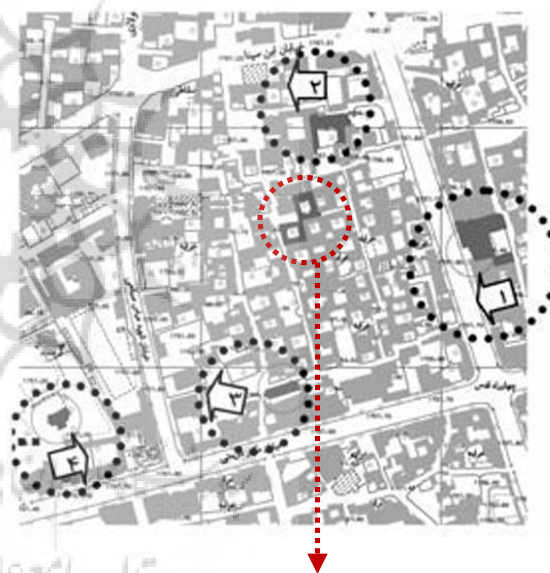
در این میان، شهری همچون کرمان به مهمان‌نوازی شهرت یافته و پیروان ادیان مختلف را در محلات مختص به خود پذیرا شده است. «تأدب و فرهنگی که سازگاری و تساهل با همه عقاید را پیشه و روش ساخته، هرکس را در ابراز عقیده آزاد می‌ساخت و در نتیجه، پیروان همه مذاهب و ادیان در این سرزمین امکان زندگی یافتند...» (وزیری، ۱۳۵۸: ۲۹). این فرهنگ که از طرفی به منش کویرنشینان وابسته است و از سویی، در تعالیم اسلامی ریشه دارد، تا آنجا پیشرفته است که گاهی در محلات مجاور، پیروانی از مذاهب مختلف، در عبادتگاه خود، شامل مسجد، آتشکده، کلیسه و کلیسا، امکان اجرای مراسم دینی خود را داشته‌اند (تصویر ۲) (Memarian, Hashemi & Kamalipour, 2012).

در محله دولت خانه کرمان، سه طایفه زندگی می‌کردند که اکثریت آنها را زرتشتیان، کلیمیان و عده‌ای هم مسلمانان تشکیل می‌دادند (دانشور، ۱۳۸۸: ۱۲۹)؛ هرچند با خرید خانه‌های زرتشتیان، یهودیان بیشتری در محله سکونت گزیده‌اند و محله به محله یهودیان مشهور شده است. از نکات جالب توجه، وجود معابد ادیان مختلف در این محله یا مجاور آن است، به طوری که هر کدام به سمت قبله خود عبادت میکنند. همان گونه که بیان شد، مسلمانان از معاشرت با اهل کتاب، که در کشور اسلامی تحت حمایت هستند، نهی نشده‌اند تا این موضوع امکان دعوت آنها به



تصویر ۲: محلات کرمان در عهد قاجار

۱. محله زریسف (زرتشتی نشین)، ۲. محله شهر (مسلمان نشین)  
۳. محله دولت خانه (یهودی نشین)  
مأخذ: (Memarian, Hashemi & Kamalipour, 2012)



تصویر ۳: محله دولت خانه (یهودیان) در کرمان، جهات مقدس با پیکان مشخص شده است: ۱. مسجد؛ ۲. آتشکده؛ ۳- کنیسه؛ ۴- کلیسا.



تصویر ۴: خانه ای یک حیاطه در محله یهودیان

مأخذ: (Memarian, Hashemi & Kamalipour, 2012)

دین اسلام را فراهم نماید (تصویر ۳).

#### ۱,۱,۵,۴. معماری خانه‌های محله یهودی نشین

محله یهودی نشین از محله‌های قدیمی کرمان است که قدمت آن به سال ۱۱۶۲ ق. حدود سیصد سال قبل می‌رسد. در نظام خانه‌های این محله تفاوت و تشابه‌هایی با محله مسلمانان و زرتشتیان دیده می‌شود. ویژگی‌های ذیل در زندگی و خانه‌های این محله است: ۱- ضمن سازگاری و هماهنگی با اقلیم، خانه‌های آنها ساده و کوچکتر از بسیاری از خانه‌های محلات دیگر است؛ از جمله، این موضوع در حذف مفصل‌های فضایی بین بیرون و درون (مفصل هشتی) و بین اتاق‌ها (مفصل راهرویی) است.

۲- ضرورت رعایت حقوق همسایه و دورکردن او از خطر در تورات و در چند جا، با عناوین مختلف ذکر شده است؛ از جمله در ده فرمان که اهمیتی ویژه نزد یهود دارد، چنین آمده است: «به ناموس و اموال همسایه خود طمع نوز و همسایه‌ات را چون جان خودت دوست بدار» (سلیمانی، ۱۳۸۰). همچنین می‌گوید: «چون خانه نو بنا کنی، بر پشت بام خود دیواری بساز، مبادا کسی از آن بیفتد و خون بر خانه خود بیاوری»<sup>۲</sup>. در این محله نیز خانه‌ها، همسایه‌ها را در معرض حقوق یکدیگر قرار نداده است.

۳- ویژگی دیگر این محله، بافت فشرده و متراکم آن است (تقریباً همه خانه‌ها یک حیاطه است) تاجایی که نسبت به دو محله دیگر، عرض کوچه‌ها کمتر و مجاورت خانه‌ها با کوچه‌های بن بست بیشتر شده است (تصویر ۴).

۴- هرچند اقلیت‌های دینی معمولاً با دیگر مذاهب معاشرت کمتری دارند، با وجود این، ارتباطات درونی آنها با یکدیگر نزدیک‌تر است و تحقیقات محلی نشان می‌دهد که در گذشته، ما بین بسیاری از خانه‌های یهودیان درب مشترکی بوده است که در صورت ضرورت، تردد نه از کوچه، بلکه از آن در باشد. در این محله اتاق پذیرایی، ساده و الگوی سه دری و پنج دری رایج در محلات دیگر، در خانه‌ها دیده نمی‌شود (Memarian, Hashemi & Kamalipour, 2012, 96).

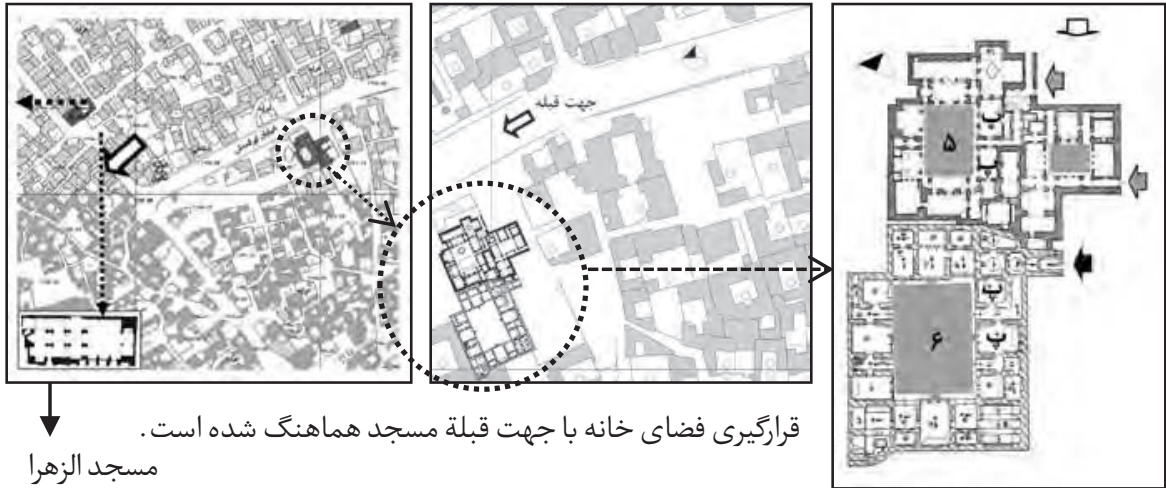
#### ۲,۱,۵,۴. معماری خانه‌های محله شهر (مسلمان نشین)

در کرمان، با دو جهت‌گیری حیاط خانه‌ها روبرو می‌شویم. در محله شهر عموماً، محور اصلی حیاط‌ها، شمالی-جنوبی بوده و در محله زریسف محور شرقی-غربی، جهت غالب قرارگیری فضای مهمتر خانه شده است. خانه‌های محله شهر و بسیاری از محلات مسلمان نشین، عموماً با چرخش (حدود ۳۰ درجه) به سمت شرق با جهت قبله مساجد هماهنگ شده‌اند (اصطلاحاً رُون راسته)<sup>۳</sup>

۱ محلات کنونی از طرح تفصیلی کرمان و خانه‌های زریسف مربوط به میراث فرهنگی کرمان و خانه محله شهر از آرشیدو دانشگاه آزاد اسلامی کرمان برداشت شده توسط آقایان رضا آزادپور و علیرضا پاک گوهر است. ۲ به این موضوع در عهد عتیق و در بخش ۱۸ کتاب لاویان نیز اشاره شده است.

۳ این موضوع در عهد عتیق و در بخش ۲۲ کتاب تثنیه آورده شده است.

۴ یکی از ویژگی‌های خانه سنتی، شیوه سوپایی (جهت‌گیری) فضایی آن است که متناسب با اقلیم و فرهنگ شهرهای ایرانی بوده و معماران سنتی به آن، رُون می‌گفتند. سه رُون بنیادی که شهرها براساس آن نظم گرفته‌اند، عبارتند از: ۱- رُون راسته (که فضای اصلی در راستای



قرارگیری فضای خانه با جهت قبله مسجد هماهنگ شده است.  
مسجد الزهرا  
(پامناقرن ۸ ه. ق)

خانه یک حیاطی (شماره ۶). در کنار خانه دو حیاطی (شماره ۵)

تصویر ۵: محله شهر کرمان (مسلمان نشین)  
مأخذ: (Memarian, Hashemi & Ranjbar-Kermani, 2011)

(معماریان، ۱۳۸۷: ۱۳۷).

این ویژگی در محلاتی که مسجد آن تاریخی بوده و خانه‌ها در اطراف مسجد ساخته شده است، دقت و نظم بیشتری دارد. در محلات مسلمان نشین کرمان و از جمله محله شهر، حفظ حریم و تکریم مهمان با الگوهای متنوع معماری پیاده و اجرا شده است. در این محله، عموماً حریم درجه اول، نه از اتاق که از درب ورودی خانه شروع می‌شود که معمولاً دیواری بلند دارد و مجاورت خانه‌ها با یکدیگر به گونه‌ای است که همسایه‌ها در معرض حقوق یکدیگر قرار نگیرند. ورودی خانه‌های این محله، عناصر مشترکی همچون سردر، هشتی و راهرو دارد. توجه به محریمیت و حریم از همان ابتدا، در فرم درب ورودی و تجهیزات الحاقی به آن دیده می‌شود. از آنجا که همه مراجعه‌کنندگان قبل از ورود، موظف به اجازه گرفتن بودند، دو درب فلزی روی درب ورودی بدین گونه قرار گرفته است که یکی از آنها حلقه فلزی و دیگری چکش فلزی است. خانه‌های تک حیاطی و سپس دو حیاطی در کرمان و از جمله محله شهر (محله مسلمان نشین)، عمومیت بیشتری دارد. این خانه‌ها ضمن سازگاری با اقلیم، پاسخگوی نیاز به حریم خصوصی نیز هست. کیفیت و شدت جداسازی حریم خصوصی و پذیرایی در خانه‌هایی افزایش می‌یابد که بیش از یک حیاط دارند. در واقع وجود دومین حیاط عموماً، ناشی از ضرورت نیاز به مهمان‌نوازی در کنار رعایت حریم خصوصی یا جدایی خدمه از اهل خانه است. Memarian, Hashemi & Ranjbar-Kermani (2011, 74). (تصویر ۵)

محور طولی حیاط اصلی آن شمال غربی- جنوب شرقی است، متفاوت بوده و محور شرقی- غربی نقش غالبی در سازماندهی فضای خانه‌ها دارد، این موضوع را از جهات ذیل می‌توان تحلیل کرد:

۱- در امان ماندن از گرد و خاک بادهای موسمی: استاد پیرنیا اعتقاد دارند که برای در امان ماندن از باد موسمی کرمان، که با خود گرد و غبار زیادی حمل می‌کند، خانه‌های کرمان دارای رون و جهت شرقی- غربی است (معماریان، ۱۳۸۷: ۱۳۷).

۲- اهمیت منبع نور در آئین زرتشت: زرتشتیان نمازهای خود را در خانه به سمت نور به جا می‌آورند و طلوع و غروب خورشید برای آنان اهمیت دارد. در بسیاری از خانه‌های آنها فضای اصلی (و یا حداقل یک ایوان اصلی) بر محور شرقی- غربی قرار گرفته است. مطالعات نشان می‌دهد که در خانه‌های زرتشتیان یزد نیز صفا بزرگتر، که به عنوان محل نماز خواندن از آن استفاده می‌شود، رو به سمت شرق قرار دارد (رئسی، ۱۳۷۵: ۲۱۷). در آتشکده‌ها نیز آتش در مرکز بنا قرار گرفته و موبد در ناحیه شرق بنا و رو به سمت غرب قرار گرفته و مراسم را برگزار می‌نماید.

در خانه‌های زرتشتیان کرمان (یزد)، با توجه به فرهنگ آنها در تعریف حجاب و التزام نداشتن به پوشیدن مو از هم‌کیشان، از الگوی حیاط درونی و بیرونی استفاده نمی‌کنند (رئسی، ۱۳۷۵: ۱۸۶). مطالعات نشان می‌دهد که قسمتی از فضای معماری برخی خانه‌ها، همانند خانه تصویر ۶ که با حرف «س» مشخص شده، برای خدمه بوده است. بنابراین با توجه به اهمیت نور شمال و جنوب در کرمان، عملاً حیاط بزرگ خانه عملکرد دو حیاط متصل را داشته و در محور شرقی- غربی گسترش یافته است.

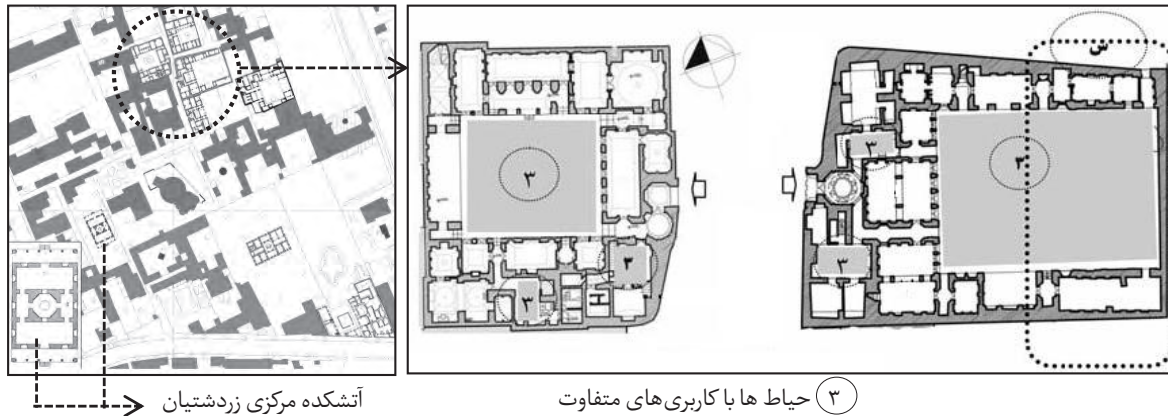
همچنین مطالعات نشان می‌دهد که در خانه‌های دارای دو پذیرایی، از پذیرایی نخست که به ورودی خانه نزدیک است، برای پذیرایی از مهمان غیرهم‌کیش استفاده می‌شده و در محتوا با دو پذیرایی در خانه مسلمانان، که برای جدایی مردان و زنان مهمان است، تفاوت دارد.

۳، ۱، ۵، ۴. معماری خانه‌های محله زریسف (زرتشتی نشین)

بسیاری از خانه‌های محله زرتشتی نشین زریسف از نظر محور بندی فضایی، با خانه‌های محله شهر (محله مسلمان نشین)، که عموماً

شمال شرقی- جنوب غربی است. ۲- رون اصفهانی (که فضای اصلی در راستای شمال غربی- جنوب شرقی). ۳- رون کرمانی (که فضای اصلی در راستای شرقی- غربی است) (معماریان، ۱۳۸۷: ۱۳۷).

۱ سوره نور، آیات ۲۷ تا ۲۹



تصویر ۶: نمونه خانه‌های محله زریسف (زرتشتی نشین) در کرمان - مأخذ: (Memarian, Hashemi & Ranjbar-Kermani, 2011)

قرار گرفته است. (سوره آل عمران ۲، ۱۱۸ و سوره نساء ۲، ۸۹) مکه و مسجد الحرام در آغاز تحت مدیریت مشرکین بود. با فتح مکه و اعلام برائت از آنان، هرگونه ساخت و تعمیر و نگهداری و مدیریت معابد و مساجد برای مشرکین حرام دانسته شده است. همچنین خداوند در آیه ۱۷ سوره توبه ۴ می‌فرماید: مشرکان حق ندارند در حالی که به زبان یا عمل، بر کفر خود گواهی می‌دهند، مساجد خدا، از جمله مسجد الحرام را تعمیر کنند. آنان اعمالشان بی‌اثر است و برای همیشه در آتش دوزخ ماندگارند. آیات فوق نتایج مهمی در روزگار ما دارد. در طراحی و ساخت مساجد نمی‌توان از یاری آنان بهره گرفت (این مسئله نسبت به یهود و نصاری و افراد کم ایمان نیز صادق است). حضور آنان در شهرهایی که اکثریت آنها را مسلمین تشکیل می‌دهند، باید بسیار محدود و کنترل شده باشد. برای حضور آنان به عنوان گردشگر به ویژه در بناهای مذهبی، محدودیت‌های جدی وجود دارد.

قرآن کریم راز ممنوعیت پیوند لایبی با کافران و منافقان را در آیه ۸۹ سوره نساء چنین بیان می‌کند: یعنی منحرفان از دین دوست دارند که شما کافر شوید و همسان آنها باشید. البته این دوستی در سیره و سنت سیئه آنان ظهور دارد و مایه تأثیر منفی خواهد بود. روابط، خواه ناخواه، اثرگذار است و از آنجا که معیار، ایمان و کفر است نه مسائل اقلیمی جغرافیایی...، اگر کافران و مشرکان از مؤمنان اثر ببیزند، به سود کافران و مشرکان خواهد بود، زیرا زمینه گرایش ایشان به خداوند و وحی و نبوت است؛ اما تأثر مؤمنان از آنان به زیان مؤمنان است، چون زمینه کژراهه رفتن و انحراف از معارف دینی است (جوادی آملی، ۱۳۸۶ الف)، ج ۱۳، ۶۳۳).

۲ ای کسانی که ایمان آورده‌اید، به غیر هم‌کیشان خود اعتماد نکنید و آنان را همراز خود نگیرید. آنان در حق شما از هیچ شرّ و فسادی کوتاهی نمی‌کنند. دوست داشته‌اند که شما در رنج بیفتید و سخت زیان ببینید. دشمنی از دهان هایشان و لحن سخنانشان آشکار است و آنچه سینه هایشان از دشمنی شما پنهان می‌دارد - که در بیان نمی‌گنجد - بزرگ‌تر است. همانا ما آیات و نشانه‌ها را برای شما به روشنی بیان کردیم؛ اگر خرد را به کار گیرید، در می‌یابید.

۳ (وَدَّوَالُو تَكْفُرُونَ كَمَا كَفَرُوا فَتَكُونُونَ سَوَاءً فَلَا تَتَّخِذُوا مِنْهُمْ أَوْلِيَاءَ...)

۴ مَا كَانَ لِلْمُشْرِكِينَ أَنْ يَعْمُرُوا مَسَاجِدَ اللَّهِ شَاهِدِينَ عَلَى أَنْفُسِهِمْ بِالْكَفْرِ أُولَئِكَ حَبِطَتْ أَعْمَالُهُمْ وَفِي النَّارِ هُمْ خَالِدُونَ.

در بسیاری از خانه‌ها، عموماً سه حیاط بدین صورت وجود دارد که یکی با آشپزخانه مرتبط است و در این حیاط علاوه بر محل پرندگان و طویله، لانه سگ نیز وجود دارد. در حیاط دیگر، توالی ساخته شده است، چون «در دین زرتشت، علیرغم اهمیت آتش، آب و خاک نیز می‌بایست از آلودگی دور باشند» (هینلز، ۱۳۶۸: ۱۸۷). حیاط سوم (حیاط بزرگتر) همانند حیاط خانه مسلمانان نقش جداکننده بین اتاق‌ها و فضای مجاور را به عهده دارد، با این تفاوت که به علت کارکردی، در اکثر حیاط‌ها یک مهتابی نیز وجود دارد. با توجه به خصوصیت خانه‌های زرتشتیان که شباهت کالبدی زیادی با خانه‌های مسلمانان دارد، در بسیاری از خانه‌های آنها، الگوی رایج، تقسیم فضای خانه مسلمانان دیده می‌شود (معماریان و براون، ۲۰۰۳: ۱۸۳). با توجه به اینکه در اوستای کنونی درباره الگوی زندگی در خانه تعالیمی دیده نمی‌شود، شکل‌گیری الگوی معماری خانه زرتشتیان صرفاً تحت تأثیر متون دینی آنها نبوده بلکه (ضمن سازگاری با اقلیم) به علت هم‌نشینی‌ای که با مسلمانان دارند، عموماً تحت تأثیر الگوی معماری خانه مسلمانان است (تصویر ۶).

#### ۶.۶. اصل ۶: پرهیز از اختلاط مشرکین و مسلمین در شهر

اگرچه در صدر اسلام در سال‌های آغازین معاهداتی بین مسلمین و مشرکین وجود داشت ولی به خاطر نقض عهد آنان دستور کلی برائت و ممنوعیت معاشرت صادر گردید. مهمترین آیه دستور نجس دانستن آنان، آیه ۲۸ سوره توبه است: ای کسانی که ایمان آورده‌اید، جز این نیست که مشرکان پلیدند، از این رو نباید پس از پایان امسال (سال نهم هجرت) به مسجد الحرام نزدیک شوند و اگر می‌ترسید که با اجرای این حکم دادوستدان کساد شود و فقر به شما روی آورد، به زودی خدا اگر بخواهد، از فضل خویش شما را توانگر می‌کند. به یقین، خداوند دانا و کارهایش همه از روی حکمت است. در آیات دیگر هر گونه دوستی پنهان، پذیرش هدیه، هم غذایی و در عین حال ظلم به آنان مورد نهی جدی

۱ يَا أَيُّهَا الَّذِينَ آمَنُوا إِنَّمَا الْمُشْرِكُونَ نَجَسٌ فَلَا يَقْرَبُوا الْمَسْجِدَ الْحَرَامَ بَعْدَ عَاهِهِمْ هَذَا وَإِنْ حَفَظْتُمْ عَيْلَهُ فَسَوْفَ يُغْنِيكُمُ اللَّهُ مِنْ فَضْلِهِ إِنْ شَاءَ إِنَّ اللَّهَ عَلِيمٌ حَكِيمٌ. (توبه، ۲۸)





تصویر ۷: پیوستگی مجموعه واحدهای مسکونی به خصوص از خارج از بعد حجم، ارتفاع، مصالح و وحدت و هماهنگی و استفاده یکسان از مواهب طبیعی - بافت قدیم، کرمان  
 مأخذ: <http://mjkvian-edu.persianblog.ir>

## ۵. اصول اجتماعی در حوزه محله و خانه

معمار و سازنده بنا در ساخت خانه هدفی جز پرستش نداشته و این اشاره ایست به آنکه معمار مسلمان ساخت را امری آیینی می‌داند (سوره بقره، آیه ۱۲۷).<sup>۱</sup> در حقیقت اگر هدف از ساخت خانه، ارتقا و کمال انسانی به سمت خدا باشد، خدا نیز در این امر او را رهبری می‌کند (سوره حج، آیه ۲۶). خانه فارغ از ظواهر و پیرایه‌های آن، خواه کاخ باشد خواه کوخ، نعمتی الهی است که انسان را می‌بایست به ذکر الهی سوق دهد (سوره اعراف، آیه ۷۴). خانه خود وسیله بوده و هدف محسوب نمی‌شود. اگر مسکن باعث دوری از یاد خدا و جایگاه انسانی باشد، از ارزشی برخوردار نیست (سوره توبه، آیه ۲۴<sup>۲</sup> و نیز سوره قصص، آیه ۵۸<sup>۳</sup>). (وثیق و پشوتنی زاده، ۱۳۸۸، ۱۲).

### ۱.۵ اصل ۱: لزوم توجه به حقوق همسایگی

در متون اسلامی از تأکید شده‌ترین مسائل زندگی اجتماعی، توجه به همسایه است، که روایات زیادی از پیامبر و ائمه اطهار به آن توجه داشته‌اند؛ و چه بسا از مهم‌ترین توصیه‌های نبوی بوده است. پیامبر (ص) فرمودند: «اللَّهُ اللَّهُ فِي جِيرَانِكُمْ فَإِنَّهُمْ وَصِيَّةُ نَبِيِّكُمْ» «خدا را، خدا را درباره همسایگانان که آنان سفارش شده پیامبرند» (سیدرضی، ۱۳۸۸: ۴۲۲، مجلسی، ۱۴۰۴، ج ۷: ۷۵، ۱۰۰). در روایتی دیگر حق همسایه به صورت زیر بیان شده است: خانه‌ات را بلندتر از خانه او نسازی تا جلوی جریان هوا را بر او بگیری، مگر آنکه خودش اجازه دهد. با بو و دود دیگت او را آزار مده، مگر آنکه مقداری از غذای آن را برای او بفرستی (تصویر ۲). در این موضوع می‌توان به باب همسایه در کتاب میزان الحکمه جلد ۲ مراجعه نمود.

هشام مرتضی با تأکید بر آنکه نباید مراکز آلاینش‌زای صنعتی در بخش‌های سکونت‌ی شهر قرار گیرند، به فتوای فقهای صدر اسلام

۱ و در خاطر بیاور زمانی را که ابراهیم و اسماعیل به ساختن و بالا آوردن پایه‌های آن خانه (کعبه) پرداخته و می‌گویند: پروردگارا، این عمل اندک را از ما بپذیر که تو خود نیایش ما را می‌شنوی و از درون ما آگاهی. «وَإِذْ يَرْفَعُ إِبْرَاهِيمُ الْقَوَاعِدَ مِنَ الْبَيْتِ وَإِسْمَاعِيلُ رَبَّنَا تَقَبَّلْ مِنَّا إِنَّكَ أَنْتَ السَّمِيعُ الْعَلِيمُ».

۲ ای پیامبر، به آنان که ایمان آورده‌اند بگو: اگر پدران و پسران و برادران و همسران و خویشاوندان و اموالی که گرد آورده‌اید و تجارتی که از کسادهای بیم دارید و خانه‌هایی که آنها را خوش می‌دارید، نزد شما از خدا و پیامبرش و جهاد در راه او محبوب‌تر است و اینها مانع رفتن شما به جهاد شده‌اند، منتظر باشید تا خدا فرمان خود را اجرا کند (مؤمنانی را جایگزین شما کند که خدا از هر چیزی برای آنان محبوب‌تر است و به بهترین وجه در راه او جهاد می‌کنند) و بدانید که خداوند مردمی را که از مرز بندگی او خارج شوند، به سوی پیامبر و یاری دین خدا هدایت نمی‌کند.

۳ و این حقیقت را نیز بدانند که این گونه نیست که اگر مردم آنان را از میان نبرند، بقایشان تضمین شده باشد؛ چه بسیار شهرها که مردمش مُتَنَبِّم بودند و در زندگی سرمستی کردند و ما آنان را نابود ساختیم. ای پیامبر، این ویرانه‌ها که در معرض دید آنهاست، خانه‌های آنهاست که پس از هلاکتشان جز شماری از آنها مسکونی نشد. اینک ما بییم که آن خانه‌ها را از آنان به ارث برده‌ایم.

بر اساس در آیات ۱۰ و ۱۱ سوره دخان اشاره کرده و می‌فرماید: «ای رسول، منتظر روزی باش که از آسمان دودی پدید آید، آشکار و پیدای، آن دود آسمانی که عذابی دردناک است، مردم را احاطه کند». به زعم برخی نظریه پردازان فقهای اولیه با توسل بر این آیه، این‌گونه حکم می‌کردند که بایستی جلوی منابع آلودگی از قبیل خاک، سروصدا، دود یا بو را گرفت و مردم و مناطق مسکونی را از آلودگی دور نگاه داشت. در نتیجه، با انتقال صنایع غیر ضروری، از قبیل مصالح ساختمانی کارخانه‌های مشابه به حاشیه‌های شهر، از حقوق ساکنان شهرها حمایت می‌کردید (مرتضی، هشام، ۱۳۸۷: ۱۳۳).

مسکن والا در همسایگی‌های خود نیز همان تواضع را رعایت می‌کند و در هماهنگی با نظم شهر اسلامی چه از لحاظ قرارگیری، مکان یابی و پیش آمدگی‌ها و چه از لحاظ رنگ، آمودها و مانند آن در توازن قرار دارد. این موضوع با اصل برابری و برادری اسلامی همساز است (سوره یونس، آیه ۸۷).<sup>۴</sup> (تصویر ۷). بنابراین از منظر قرآنی، سکونت اسلامی در گرو رعایت آداب و اخلاق سکونتی است (سوره نور، آیه ۲۷<sup>۵</sup> و ۲۹<sup>۶</sup> و ۵۸ و نیز نهج البلاغه، نامه ۳۱، ص ۶۴).

معماریان در جدول ۱ به خوبی نشان داده که این اصل، در فرهنگ‌ها و ادیان مختلف ریشه دارد و در خانه‌های سنتی کرمان قابل مشاهده است.

۴ وَأَوْحَيْنَا إِلَىٰ مُوسَىٰ وَأَخِيهِ أَنْ تَبَوَّءَ لِقَوْمِكَ مِمَّصْرَ بُيُوتًا وَاجْعَلُوا بُيُوتَكُمْ قِبْلَةً وَأَقِيمُوا الصَّلَاةَ وَبَشِّرِ الْمُؤْمِنِينَ.

۵ ای کسانی که ایمان آورده‌اید، به خانه‌هایی که خانه‌های شما نیست، وارد نشوید تا به ساکنانش آشنایی دهید و ورود خود را بر آنان، اعلام نمایید و براهل آن سلام کنید. این برای شما بهتر است، باشد که در اثر پایبندی به این شیوه پسندیده همواره وظایف اجتماعی خود را به خاطر داشته باشید.

۳ بر شما گناهی نیست که به خانه‌های غیر مسکونی (از قبیل تجارتخانه‌ها، کاروانسراها، حمام‌ها و دیگر اماکن عمومی) که استفاده‌ای برای شما در آنهاست، بدون اجازه وارد شوید و بدانید که خدا آنچه را آشکار می‌کند و آنچه را پنهان می‌دارد، می‌داند.

## جدول ۱

محللات کرمان	محلله شهر (مسلمان نشین)	زریسف (زرتشتی نشین)	دولت خانه (یهودی نشین)
همسایگی	تعرض نکردن به حریم همسایه؛ عموماً لبه بام بلند؛ نبود پنجره رو به کوچه	تعرض نکردن به حریم همسایه؛ گاهی لبه بام بلند؛ نبود پنجره رو به کوچه	تعرض نکردن به حریم همسایه‌ها؛ بام‌ها دارای لبه کوتاه؛ نبود پنجره رو به کوچه

مأخذ: (Memarian, Hashemi & Kamalipour, 2012)

## جدول ۲

محللات کرمان	محلله شهر (مسلمان نشین)	زریسف (زرتشتی نشین)	دولت خانه (یهودی نشین)
نوع بافت	بافت متمرکز با میدان و فضای عمومی و آزاد همانند تکیه و حسینیه‌ها و شکل‌گیری خانه‌ها در اطراف مسجد	خانه باغ با فضای باز که داخل خانه است. تنها فضای عمومی، آتشکده مرکزی کرمان	بافت متراکم با کمترین فاصله بین خانه‌های مستقل فضای باز عمومی وجود ندارد.

مأخذ: (Memarian, Hashemi & Kamalipour, 2012)

## جدول ۳

محللات کرمان	محلله شهر (مسلمان نشین)	زریسف (زرتشتی نشین)	دولت خانه (یهودی نشین)
مفصل فضا	مفصل روباز حیاط و مفصل راهرویی مابین اتاق‌ها و مفصل منتظم هشتی.	مفصل روباز حیاط و راهرویی مابین اتاق‌ها و مفصل منتظم هشتی.	فقط مفصل روباز حیاط.

مأخذ: (Memarian, Hashemi & Kamalipour, 2012)

هر زمان در کنار ملتی دیگر قرار گرفته‌اند، ابتدا حدود خود را با علائم نشاننداری همچون اختلاف سطح و حصار از دیگران مجزا نموده‌اند که این موضوع سبب شکل‌گیری بافت متراکم در محللات آنان شده است.

### ۵.۳. اصل ۳: لزوم تعریف فضای واسطه برای تعامل همسایگان با یکدیگر

از افتخارات آموزه‌های اسلامی، قانونگذاری ویژه‌ای است که در اجازه‌خواهی و ورود به خانه‌های دیگران صورت گرفته است که این امر نیز لزوم تعریف فضای واسطه بین واحدهای همسایه را می‌رساند. در سوره مبارکه نور آیات ۲۷ تا ۲۹ ورود به خانه دیگران را دارای مراحل از قبیل ۱- آشنایی و معارفه، ۲- سلام کردن و ۳- اجازه خواستن و ورود به خانه را وابسته به اجازه صاحب خانه دانسته است. این ارزش فرهنگی- اسلامی در ورودی خانه‌ها در معماری دوران اسلامی بازتاب یافته است. پیش از درب ورود و پس از آن چند فضای مکث به صورتی طراحی و متناسب با شأن و کرامت میهمان در نظر گرفته شده است (حر عاملی، ۱۳۹۷: ۵۰ ق، پاینده، ۱۳۶۲). همچنین حضرت علی (ع) از نشانه‌های حُسن همسایگی، جويا شدن از احوال همسایه می‌دانند. بدیهی است که لازمه این مهم، تعریف فضایی واسطه برای تعامل همسایگان با یکدیگر می‌باشد.

معماریان در جدول ۳ عنوان می‌کنند که در خانه‌های زرتشتی نشین دارای دو پذیرایی، از پذیرایی نخست که به ورودی خانه نزدیک است، برای پذیرایی از مهمان غیرهم‌کیش استفاده می‌شده و در محتوا با دو پذیرایی در خانه مسلمانان، که برای جدایی مردان و زنان مهمان است، تفاوت دارد.

### ۵.۴. اصل ۴: اصل رعایت حریم‌ها و سلسله مراتب دسترسی

### ۵.۲. اصل ۲: مرز همسایگی

در احکام اسلامی تا چهل خانه از هر طرف، همسایه تلقی می‌شوند (محمدی ری شهری، محمد، ۱۳۷۷: جلد ۲ باب همسایه) و نسبت به آنها وظایف بسیار متنوعی به عهده مسلمانان می‌باشد، که جز با دیدار و اطلاع از احوال یکدیگر و تعامل همه جانبه، تحقق این مسئولیت‌ها امکان‌پذیر نیست. بنابراین داشتن یک محل اجتماعی محلی که در طول روز حداقل یک بار این تعامل در آن محل صورت پذیرد، اجتناب‌ناپذیر است.

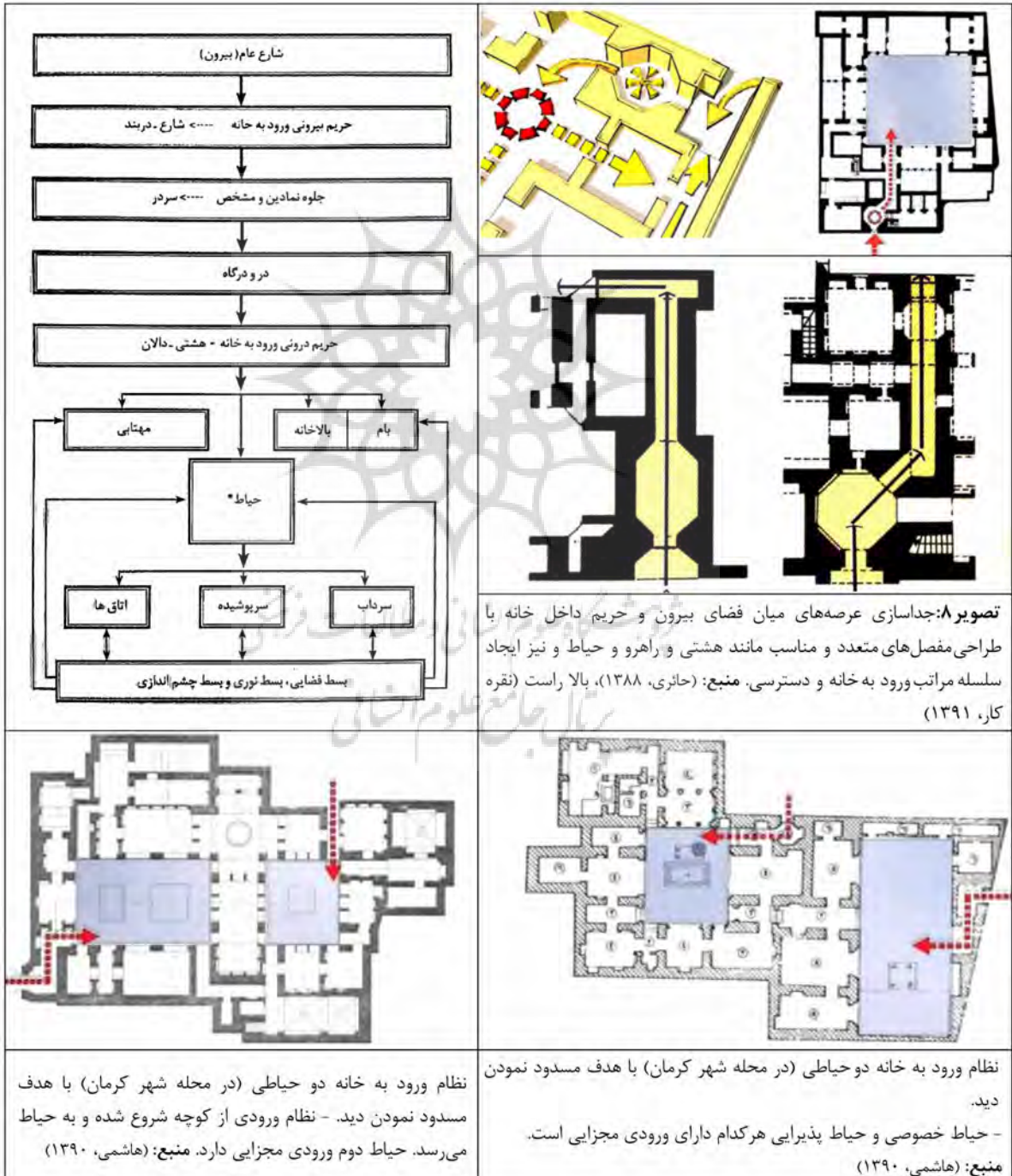
تعاملات اجتماعی مسلمانان در محللات، مبتنی بر وظایفی است که مساوات، برادری، فداکاری، ایثار و محبت و گذشت و رحمت را نسبت به یکدیگر ایجاد می‌کند. بنابراین این مرکز اجتماعی باید عملکردها و محتوایی کاملاً معنوی، فرهنگی، روحانی و اخروی یا به طور کلی، مذهبی داشته باشد (نقره کار، ۱۳۹۱). احادیث متعددی از امامان معصوم در اهمیت همسایه وجود دارد. این حد گسترده نشان از اهمیت بعد اجتماعی زندگی مسلمین دارد. به طوری که بسیاری از اسلام‌شناسان غربی، شناخت مبانی اجتماعی اسلام را زیربنایی ضروری برای تحلیل کالبدی شهرهای اسلامی دانسته‌اند. از مهمترین حقوق همسایگی، عدم آزار و اذیت دیگران است. تا حدی که از پیامبر (ص) و امامان نقل شده که از ما نیست کسی که همسایه او از شر او ایمن نباشد. لیس منا من لم یامن جاره بوائقه (مجلسی، محمد باقر، ۱۳۶۶: ج ۲۴ ص ۱۵۱ و القمی، شیخ صدوق، ۱۳۷۸: ق. ۲ ص ۲۴).

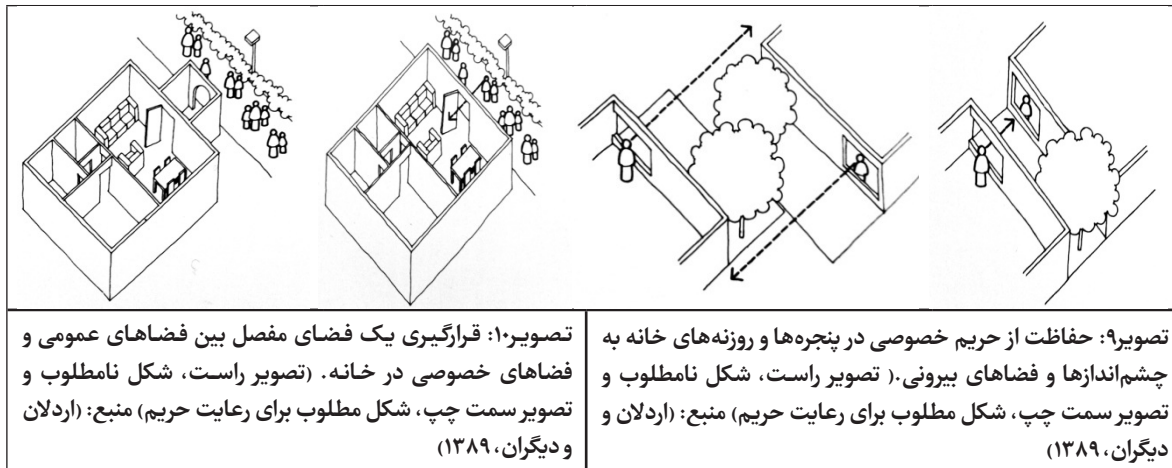
معماریان در جدول ۲ نشان می‌دهد که این اصل، در فرهنگ‌ها و ادیان مختلف ریشه دارد مانند یهودیان که نگاه امنیتی به اطراف خود داشته‌اند. تا جایی که تاریخ صدر اسلام گواهی می‌دهد، آنها

حریم در معماری اسلامی از طریق تقسیم‌بندی فضاها به فضاهای عمومی و خصوصی و همچنین رعایت سلسله مراتب به وجود می‌آید. حریم و رعایت حریم‌ها یک اصل دینی است و در معماری اسلامی رعایت شده است. «این هدف در محیط سنتی که فضاهای بیرونی و خیابان‌ها با سلسله مراتب خاصی در عین یکپارچگی و نظم، تدوین یافته بودند با موفقیت حاصل شد. معابر اصلی، عمدتاً از مرکز بخشی که بالاترین سطح زندگی اجتماعی و عمومی (فعالیت عمومی) در آنجا شکل می‌گرفت، آغاز می‌شد. ابعاد این معابر به مرور تقلیل یافته و هویت و محتوایشان نیز تغییر می‌کرد؛ به این عنوان که فرم و عملکرد سلسله مراتبی از فضای عمومی به نیمه عمومی و بعد به بن بست و در نهایت به حیاط

خلوت که تنها برای دسترسی خصوصی خانه بود، ادامه داشت. بن بست‌ها بسیار خصوصی بودند، در حدی که عنوان بخش الحاقی فضای خصوصی خانه به شمار می‌رفتند.» (اخوت، الماسی فروبمانیان، ۱۳۸۹: ۱۳۶).

در طراحی خانه‌ها و محله‌ها در معماری بومی ایران، سلسله مراتب دسترسی و جداسازی عرصه‌ها میان فضای بیرون و حریم داخل خانه با طراحی مفصل‌های متعدد و مناسب مانند هشتی و راهرو و حیاط و برخورداری از فضاهای خصوصی با رعایت کامل حریم‌های خصوصی در خانه در نظر گرفته شده است (تصویر ۸). همچنین حریم صوتی دو حالت دارد یکی آنکه صداهای مزاحم از بیرون به داخل نیاید و دیگر آنکه صدا از حریم خصوصی خانواده به





تصویر ۱۰: قرارگیری یک فضای مفصل بین فضاهای عمومی و فضاهای خصوصی در خانه. (تصویر راست، شکل نامطلوب و تصویر سمت چپ، شکل مطلوب برای رعایت حریم) منبع: (اردلان و دیگران، ۱۳۸۹)

تصویر ۹: حفاظت از حریم خصوصی در پنجره‌ها و روزنه‌های خانه به چشم‌اندازها و فضاهای بیرونی. (تصویر راست، شکل نامطلوب و تصویر سمت چپ، شکل مطلوب برای رعایت حریم) منبع: (اردلان و دیگران، ۱۳۸۹)

جدول ۴

محل‌ات کرمان	محله شهر (مسلمان نشین)	زریسف (زرتشتی نشین)	دولت خانه (یهودی نشین)
الگوی حریم	نشیمن و پذیرایی مجزا شده و گاهی حیاط درونی و بیرونی شکل گرفته است. خانه‌ها یک، دو و گاهی سه حیاط و خانه دو درب کوبه دارد.	معمولاً سه حیاط، شامل یک حیاط بزرگ و دو کوچک؛ الگوی بیرونی و درونی وجود ندارد؛ برخی از خانه‌ها دو درب کوبه دارد.	خانه‌ها تک حیاطی است. خانه‌های قدیمی که تغییر نکرده، دو درب کوبه دارد.

مأخذ: (Memarian, Hashemi & Kamalipour, 2012)

از بیرون نرود. در هر دو مورد با ایجاد سلسله مراتب ورود به خانه‌ها و مرتفع ساختن حصار خانه‌ها ممکن می‌گردید. در پلان خانه‌ها سه منطقه داخلی (منطقه مردان، منطقه زنان و منطقه خدمات) وجود داشت. «این ساختار مکانی تضمین‌گر حفاظت صدا بین نقاط بیرون یا مجاور بود. علاوه بر این، مصالح و مواد ساختمانی انبوه و فشرده (مثل سنگ، تخته سنگ، خشت و گل) و پهنای دیوارها، استاندارد بالای عایق صوتی را فراهم می‌ساختند (همان: ۱۵۰).

در این زمینه، نادر اردلان و دیگران در کتاب «منشور حقوق اسکان» بر طراحی مسکن بر مبنای ارزش‌های انسانی، الگوهای زیستی، پیاده‌مداری در نواحی شهری و هماهنگی معماری با زمینه تأکید ورزیده‌اند. برای نمونه، در بخش‌هایی از این کتاب آمده است که هر خانه و فضای بیرونی‌اش باید طوری شود که از دید خانه‌های مجاور و فضاهای عمومی محفوظ باشد. پنجره‌ها و روزنه‌های خانه به چشم‌اندازها و فضاهای بیرونی، نباید به از دست رفتن حریم خصوصی داخلی منجر شوند (تصویر ۹). فضای داخلی منزل باید برای فعالیت‌های مختلف هر یک از اعضای خانواده طراحی شود. فاصله میان واحدهای مسکونی، فضای بیرونی آنها، خانه‌های مجاور و فضاهای عمومی باید براساس استانداردهای مناسب برای جداسازی صوتی باشد. یک فضای بینابین (چه داخلی و چه خارجی) باید بین فضاهای عمومی و فضاهای خصوصی خانه‌ها قرار گیرد (تصویر ۱۰). طراحی مسکن قشرهای کم‌درآمد باید به روشنی حقوق و قلمرو هر خانواده را تعریف کند و حریم خصوصی‌شان را در اختیارشان بگذارد. از این رو، قلمرو خانواده باید نسبت به قلمرو دیگر خانواده‌ها و فضاهای عمومی، تعریف و تعیین و متمایز شود. برای بهره‌مندی هر خانواده

#### ۶. جمع‌بندی

دین اسلام، اصول ویژه‌ای را در حوزه‌های مختلف محیط فیزیکی به منظور حمایت از ارزش‌های اجتماعی اسلام، تدوین نموده است. در حوزه شهری، دیدگاه شریعت بر این است که برنامه‌ریزی و نظارت بر «ساخت محیط» اسلامی، بایستی با اصول اجتماعی اسلام هماهنگ باشد. از دیگر سو چون فضای معماری فرهنگ پذیر بوده است و فرهنگ نیز بر معماری تأثیر می‌گذارد، لایه نخست وحدت بخش معماری خانه‌های کرمان، ناشی از فرهنگ اسلامی به عنوان فرهنگ حاکم، بر اصولی همچون حفظ حریم خصوصی، رعایت حقوق همسایه و تکریم مهمان تأکید دارد که با توجه به پذیرش آن توسط همه مذاهب، این قابلیت وجود دارد که در زمان حال نیز پذیرفته و به آن توجه شود. در حوزه مسکن، اسلام خواستار حفظ حریم خصوصی ساکنین خانه می‌باشد. بنابراین محل و طراحی خانه یک فرد مسلمان، بایستی انعکاسی

از عمل به این تکلیف باشد. معماری خانه یهودیان و زرتشتیان نیز، ذیل عقاید و رسوم مذهبی آنها، با باز تعریف و حدود بخشی به این اصول، فضاهای خاصی را مطابق با فرهنگ دینی آنها و در پاسخگویی به موضوع امنیت، معیشت و دستورات شریعت در رابطه با هم‌کیشان، به وجود آورده است. این تحقیق نشان می‌دهد همجواری زرتشتیان و یهودیان با مسلمان موجب شده است که آنها مذهب خود را با رویکردی اسلامی و ایرانی تفسیر و توجیه کنند و معماری آنها به معماری مسلمانان شبیه شود. طراحان و برنامه‌ریزان، بدون آگاهی از اصول اسلامی و معانی و منابع آنها، به ایجاد يك «ساخت محیط» کاملاً منطبق با اصول اسلامی، قادر نخواهند بود. بنابراین در طراحی و برنامه‌ریزی «ساخت محیط» اسلامی، بایستی به افرادی متکی بود که ضمن برخورداری از شناخت عمیق حکمت نظری و حکمت عملی اسلام و آشنایی با فقه و حقوق اسلامی در مباحث مربوط به محیط زیست محلی و شهری انسان‌ها، استعداد و قابلیت لازم را برای اجتهاد عملی داشته باشند، آنها باید بتوانند با حفظ اصول راهبردی و ارزش‌های اسلامی مبتنی بر شرایط زمانی و مکانی و مقتضیات آن برنامه‌ریزی و طراحی نمایند. همچنین پیشنهاد می‌شود تا

برنامه‌ریزان در تدوین ضوابط راهنمای طراحی و نوسازی محلات با مذاهب گوناگون، با پذیرش تفاوت‌های فرهنگی، مقرراتی را وضع کنند که حریم و امنیت روانی ادیان الهی مانند مسلمانان، زرتشتیان و یهودیان حفظ شود. باید توجه داشت که این پژوهش و ده‌ها پژوهش مانند آن نه تنها لازم و ضروری است، بلکه جمع‌بندی و نتیجه‌گیری جامع و مانعی نیز نمی‌تواند داشته باشد. چرا که تلاش انجام شده با توجه به وسعت و عمق اسلام و تبیین نیازهای متعالی انسانی در این مکتب، تنها می‌تواند آغازی باشد در کنار سایر تحقیقات شایسته برای اقدام واقعی در عرصه عمل.

#### ۷. ارائه نتیجه در قالب جدول

به طور خلاصه، مهمترین راهبردهای استخراج شده از تحقیق فوق به قرار زیر است. به نظر می‌رسد هدف اصلی دین، تأثیر و نتیجه‌ای است که از این راهبردها حاصل می‌گردد. به همین دلیل در جدول ۵ در کنار راهبرد، راهکارهای سلبی و ایجابی و مصادیق آن و تأثیری که در تنظیم راهبرد مدنظر بوده، ذکر گردیده است. در این راستا می‌توان از آنها نتایج مرتبط با معماری و شهرسازی استنباط نمود.

جدول ۵

تأثیر	مصادیق (تجلی کالبدی)	راهکار		راهبرد (ایده)	مبنای اسلامی	
		ایجابی	سلبی			
تولید ثروت و ارتقای پتانسیل بالقوه شهر و استفاده حداکثر از امکانات شهری	تجلی کالبدی این راهبرد، تابع نوع کاربری و شرایط سایت	تشویق شهروندان به مشارکت در باززنده‌سازی زمین‌های بایر	اجتناب مدیریت شهری از کنترل غیرموجه زمین‌های بایر	لزوم مشارکت شهروندان در آبادی شهر	۱	سوره هود، آیه ۶۱
- طراحی فضاهای شهری برای سهولت بخشیدن به تعاملات اجتماعی - متذکر شدن دائمی شهروندان در فضاهای شهری درباره هدف اصلی زندگی	کالبدی که در صورت حامل بودن معانی مذهبی، بریافت اطراف خود تفوق معقول داشته باشد	مکان‌یابی نمادهای معنوی و قدسی در کانون‌های اصلی شهر و لحاظ کردن کالبد مناسب برای آنها	پرهیز از غلبه حجمی و کالبدی مظاهر زندگی مادی بر مظاهر حیات معنوی	لزوم ظهور پیرنگ ترنمادهای مذهبی در شهر نسبت به مظاهر زندگی مادی	۲	سوره حج، آیه ۳۲
- ارتقای روحیه برابری و برادری در شهر - تأمین حقوق مختلف شهروندان	فرم‌هایی که از هماهنگی نسبی در کالبد (خط آسمان، خط زمین و ...) برخوردارند	کنترل دقیق ساخت‌وسازهای شهری از طرف مدیریت شهری از کلیه جهات به ویژه کالبدی (پیش‌آمدگی‌ها، ارتفاع و ...)	نفی هر نوع راهکاری که منجر به زیان رساندن به سایرین گردد (مانند اشراف بصری و ...)	لزوم رعایت حقوق سایر شهروندان در هر نوع ساخت‌وساز	۳	حدیثی از امام صادق (ع)
بسترسازی برای ارتقای عفاف عمومی	هندسه و تجلی کالبدی این اصل تابع شرایط متغیر محیطی می‌باشد	تفکیک فضاها در شرایطی که امکان این امر وجود داشته باشد	اجتناب از طراحی فضاهایی که بانوان و آقایان را به سمت اختلاط بیشتر سوق می‌دهد	توجه به اصل عفاف در طرح فضاهای شهری	۴	سوره نور، آیه ۳۰

۵	سوره آل عمران، ۶۴ و سوره مائده، ۵۰	زندگی مسالمت‌آمیز اهل کتاب با مسلمین در شهر	پرهیز از ایجاد تنش و تفرقه بین فرق و تأکید بر تفاوت‌ها	مشارکت و اختلاط فرق مختلف در زمینه‌های اقتصادی، سیاسی، امنیتی و اجتماعی	بازار، فضاهای تفریحی و اجتماعی مشترک شهر برای همه فرق	وحدت و آمیختگی اجتماعی در عین اقتدار اسلامی
۶	توبه، ۲۸، آل عمران، ۱۱۸ و سوره نساء، ۸۹	پرهیز از اختلاط مشرکین و مسلمین در شهر	تضعیف ارتباطات با مشرکین در عرصه شهر	توصیه به تفکیک شهر نسبت به مشرکین و فاصله گرفتن از آنها	شکل‌گیری شهرهای جدید اسلامی در کنار شهرهای مختلط با مشرکین	- جدا کردن بازار و مراکز خرید و مراکز اجتماعی و تصمیم‌گیریهای سیاسی و - اقتدار اسلامی - تقویت ایمان مردمی
۷	حدیثی از پیامبر (ص)	توجه به حقوق همسایگی	نفی طراحی‌های غیرمتناسب برای واحدهای همسایه	توجه به ارتفاع، فرم و کالبد ابنیه مسکونی مجاور هم جهت حفظ حقوق مالکان	فرم‌هایی دارای هماهنگی نسبی (اعم از هماهنگی در ارتفاع و ...)	حفظ حقوق مالکان و کاهش تنش‌های احتمالی میان آنان
۸	حدیثی از حضرت علی (ع)	لزوم تعامل همسایگان با یکدیگر	اجتناب از طرح‌هایی که واحدهای همسایگی در آنها فاقد فضاهای نیمه عمومی است	استفاده از سلسله مراتب فضایی در طراحی واحدهای همسایگی برای ایجاد فضاهای واسطه که تعامل اجتماعی بین همسایگان را میسر سازد	فرم‌هایی که ابنیه مسکونی در آنها از طریق فضاهای نیمه عمومی و واسطه با مراتب فضایی بالادست خود مرتبط می‌شوند	ارتقای تعاملات اجتماعی بین همسایگان
۹	میزان الحکمه، امام صادق (ع): همسایه‌داری شهرها را آباد می‌کند	بسترسازی برای توسعه بیشتر واحدهای همسایگی	عدم به کارگیری طرح‌های گسیخته و فاقد انسجام کالبدی در بخش‌های مسکونی (مانند باغ شهرهای عمودی دوران مدرنیسم)	توسعه کالبدی شهر به نحوی که محلات مسکونی و در مقیاس خردتر، واحدهای همسایگی به طور مشخص قابل تعریف باشند	محلاتی که بین واحدهای همسایگی آن، روابط منسجم کالبدی برقرار باشد	ارتباط بیشتر کالبدی و نیز اجتماعی شهروندان و آبادانی بیشتر محله و شهر
۱۰	سوره نور، آیه ۲۷	حفظ حریم در طرح واحدهای مسکونی	اجتناب از طرح‌های فاقد سلسله مراتب بصری که سبب بازگذاشتن میدان دید در بخش‌های مسکونی می‌گردد	لزوم تعبیه مفاصل کالبدی و نیز موانع بصری (اعم از نرم فضا و سخت فضا) برای کنترل دید در ابنیه مسکونی	- فرم‌های درونگرا و هندسه‌های مبتنی بر اصل سلسله مراتب فضایی - مصالح کنترل کننده دید و صدا در مسکونی	ارتقای امنیت و آسایش روانی افراد در فضاهای خصوصی به دلیل انسجام بیشتر نظام فضایی با نظام فرهنگی و عقیدتی شهروندان

## منابع:

- اردلان، نادر. و دیگران. (۱۳۸۹): منشور حقوق اسکان، مترجم فریش فرهیور، تهران، نشر یادآوران.
- اخوت، هانیه. الماسیفر، نینا و بمانیان، محمدرضا. (۱۳۸۹): معماری و شهرسازی سنتی در کشورهای اسلامی، تهران، انتشارات هله.
- السیوطی، عبدالرحمن ابن ابی بکر، (۱۴۰۱ق): الجامع الصغیر فی احادیث البشیر النذیر. بیروت: دار الفکر.
- اردکانی، محمد علی. بی تا: اسرار توحید- ترجمه التوحید. تهران. انتشارات علمیه اسلامیة.
- القمی، محمد بن علی بن بابویه، شیخ صدوق. ۱۳۷۸ق.

عیون أخبار الرضا عليه السلام. تصحيح: سيد مهدي حسيني لاجوردی. تهران: انتشارات جهان.

اصول معماری و شهر سازی اسلامی، مجله هنرهای زیبا، شماره ۳، تهران، دانشگاه تهران.

- القمی، محمد بن علی بن بابویه، شیخ صدوق. ۱۳۶۲. الخصال. قم: جامعه مدرسین.
- پاینده، ابوالقاسم. (۱۳۶۲): نهج الفصاحه، مجموعه کلمات قصار حضرت رسول (ص)، تهران، انتشارات جاویدان.
- جوادی آملی، عبدالله. (۱۳۸۶ الف). تفسیر تسنیم. ج ۴ و ج ۹ و ج ۱۳ و ج ۱۷. قم: انتشارات اسراء.
- جوادی آملی، عبدالله. (۱۳۸۶ ب): مراحل اخلاق در قرآن. قم: انتشارات اسراء.
- جوادی آملی، عبدالله. (۱۳۸۷): سروش هدایت. ج ۵. قم: انتشارات اسراء.
- جوادی آملی، عبدالله. (۱۳۸۸): اسلام و محیط زیست. قم: انتشارات اسراء.
- جوادی آملی، عبدالله. (۱۳۹۱): مفاتیح الحياه، قم: انتشارات اسراء.
- حائری مازندرانی، محمدرضا. (۱۳۸۸): خانه، فرهنگ، طبیعت، تهران: ناشر، مرکز مطالعاتی و تحقیقاتی شهرسازی و معماری.
- حر عاملی، محمد بن حسن، ۱۳۹۷ ه. ق، وسائل الشیعه، مکتبه اسلامیة، چ چهارم.
- حکیم، بسیم سلیم، (۱۳۸۱): شهرهای عربی-اسلامی: اصول شهرسازی و ساختمانی، مترجم: محمد حسین ملک احمدی و عارف اقوامی مقدم. تهران، وزارت فرهنگ و ارشاد اسلامی، سازمان چاپ و انتشارات.
- حیدر، گلزار، بی تا: طراحی محیط در معماری اسلامی، برگردان: طاهر پسند، پژوهشگاه علوم انسانی و مطالعات فرهنگی.
- حکیمی، محمد رضا. حکیمی، محمد. حکیمی، علی (۱۳۷۱): الحياه، ترجمه احمد آرام، دفتر نشر فرهنگ اسلامی.
- خوانساری، جمال الدین. (۱۳۶۶): شرح آقا جمال الدین خوانساری بر غرر الحکم. تهران. انتشارات دانشگاه تهران.
- دانشور، محمد. (۱۳۸۸): محله های قدیمی شهر کرمان، کرمان: مرکز کرمان شناسی.
- رئیس، م. (۱۳۷۵): بررسی خانه های زرتشتیان یزد، پایان نامه کارشناسی ارشد از دانشکده معماری دانشگاه شهید بهشتی.
- سلیمانی، ح. (۱۳۸۰): مجازاتها در حقوق کیفری یهود، هفت آسمان، فصلنامه تخصصی ادیان و مذاهب، شماره نهم و دهم.
- سید رضی. محمد بن حسین بن موسی. (۱۳۸۸): نهج البلاغه، مرکز مطالعات و پژوهشهای فرهنگی حوزه علمیه قم.
- سیفیان، محمد کاظم. (۱۳۷۷). قاعده لاضرر و رعایت آن در

## ۴۵

شماره هفتم

تابستان ۱۳۹۲

فصلنامه علمی-پژوهشی

مطالعات شهر

راهبردهای تقویت تعاملات انسانی در طراحی محیط زندگی از منظر اسلامی

بر ضوابط و مقررات معماری و شهرسازی مرتبط با حریم  
بصری خانه. پایان نامه دکترا تحت راهنمایی غلامحسین  
معماریان، دانشگاه علم و صنعت ایران.

- هیلنز، جان. (۱۳۶۸): شناخت اساطیر ایران، ترجمه ژاله  
آموزگار و احمد تفضلی، تهران: سرچشمه و کتا بسرای بلبل.
- Aminzadeh, B.G. (1995), The concept of unity in  
Islamic religious precincts. Unpublished PhD thesis.  
The University of new south Wales. Sydney.
- Memarian, Gholam Hossein. & F.E. Brown. (2003),  
"Climate, Culture, and Religion, Aspects of The  
Traditional Courtyard House in Iran", Journal of  
Architecture & Planning Research, Locke Science  
Publishing Company.
- Memarian, Gholam Hossein. Hashemi Toghraljerdi,  
Seyed Majid. Ranjbar-Kermani, Ali Mohammad.  
(2011), Privacy of house in islamic culture: A  
comparative study of pattern of privacy in houses  
in Kerman, International Journal of Architectural  
Engineering & Urban Planning.
- Memarian, Gholam Hossein. Hashemi Toghraljerdi,  
Seyed Majid. Kamalipour, Hesam. (2012), The  
impact of religious and behavioral patterns on the order  
of vernacular settlements: A comparative case study,  
International Journal of Architectural Engineering &  
Urban Planning.
- <http://mjkavian-edu.persianblog.ir/>

