

بررسی تطبیقی جایگاه میادین تهران در حفظ و ارتقای خاطره جمعی شهروندان (نمونه موردی: میدان تجریش و میدان بهارستان)

زهرا آزاد - کارشناس ارشد برنامه ریزی شهری

پروین پرتوی* - دانشیار دانشگاه هنر تهران؛ p.partovi@art.ac.ir

تاریخ دریافت: ۹۱/۱۱/۹

تاریخ پذیرش: ۹۲/۵/۱

چکیده

خاطره جمعی خاطره مشترک افراد از وقایع و رویدادهای تجربه شده به وسیله آن‌ها، به عنوان عضوی از گروه، در چارچوبی اجتماعی و فضایی است. خاطرات جمعی از طریق افزودن معنی به فضا، به ارتقای هویت مکانی می‌انجامد و این هویت مکانی، بازشناسی و ارتقای هویت شخص را به دنبال دارد. از این منظر، بی‌توجهی به مقوله خاطره جمعی در شهر می‌تواند عواقب ناخوشایندی همچون بحران‌های هویتی را در پی داشته باشد. پژوهش حاضر با هدف شناسایی معیارها و عوامل تأثیرگذار بر شکل‌گیری و حفظ خاطرات جمعی در میادین شهری صورت گرفته است. به این منظور، در ابتدا مفهوم خاطره و خاطره جمعی و ارتباط آن با مکان و میدان از طریق مطالعه اسنادی آرای اندیشمندان شناسایی شده و معیارها و عوامل تأثیرگذار بر شکل‌گیری و حفظ خاطرات جمعی در عرصه عمومی شهر و به ویژه میدان استخراج گردیده است. سپس این مؤلفه‌ها از طریق مطالعه اسنادی و برداشت‌های میدانی در میادین تجریش و بهارستان مورد بررسی مجدد و تدقیق قرار گرفته‌اند. در مرحله بعد، در راستای آزمون مدل اولیه (مؤلفه‌های استخراج شده از مرحله مطالعات اسنادی)، مصاحبه‌های ژرفکاوانه‌ای با گروه‌های دارای خاطرات جمعی از میادین تجریش و بهارستان صورت گرفته است. پس از آن، عوامل تأثیرگذار بر شکل‌گیری، یادآوری و تداوم خاطره در میادین تجریش و بهارستان با استفاده از تحلیل محتوای ترکیبی (کمی و کیفی، با غلبه روش کیفی) از میان مصاحبه‌ها استخراج گردیده و در نهایت اهمیت هر یک از این عوامل با استفاده از نتایج بررسی تطبیقی تعیین شده است. نتایج حاصل از مطالعات اسنادی به شناسایی مؤلفه‌های فضایی و مؤلفه‌های مرتبط با کاراکتر مکان انجامید. سکون، تجمع‌پذیری، انعطاف‌پذیری، دیالکتیک درون و بیرون، تعیین فضایی، یکپارچگی و تداوم از جمله مؤلفه‌های فضایی و جهت‌یابی، شناسایی و شفافیت (عناصر یادمانی، نام‌ها و اسامی و فعالیت‌ها و عملکردها) از جمله مؤلفه‌های مرتبط با کاراکتر مکان بوده‌اند. این در حالیست که نتایج مصاحبه‌های ژرفکاوانه، تحلیل محتوا و بررسی تطبیقی، سیما و منظر را نیز به مؤلفه‌های فوق افزود. نتایج این پژوهش نشان داده است که این عوامل از سه طریق بر شکل‌گیری و تداوم خاطره تأثیرگذارند: زمینه‌سازی برای وقوع رویداد، کمک به شکل‌گیری تصویر ذهنی و زمینه‌سازی برای تداوم خاطره. علاوه بر این، کاراکتر میادین تجریش و بهارستان بیش از فضای آن‌ها در شکل‌گیری و تداوم خاطره حائز اهمیت بوده است.

واژگان کلیدی: خاطره جمعی، مکان، میدان تجریش، میدان بهارستان، تحلیل محتوا، بررسی تطبیقی

* نویسنده مسئول مقاله

مقاله حاضر مستخرج از پایان‌نامه کارشناسی ارشد برنامه‌ریزی شهری زهرا آزاد با عنوان "بررسی تطبیقی جایگاه میادین تهران در حفظ و ارتقای خاطره جمعی شهروندان، نمونه موردی میدان تجریش و میدان بهارستان" به راهنمایی سرکار خانم دکتر پروین پرتوی در دانشگاه هنر تهران می‌باشد.

متمرکز شده است.

۱. مقدمه

۱.۱. بیان مسئله

امروزه رشد سریع شهرها به ویژه شهرهای بزرگ کشور منجر به تغییر و تحولات گسترده کالبدی، فعالیتی و عملکردی در شهرها شده است. این تغییر و تحولات باعث شده عرصه‌های عمومی شهر که روزگاری مقر شیرین‌ترین خاطرات مردم بود، به گذرگاه‌هایی ناآشنا بدل شود. «اکثریت نظریه پردازان بر سر این موضوع اتفاق نظر دارند که ایجاد پیوندهای عاطفی با مکان از پیش نیازهای تعادل روانی است که لازمه غلبه بر بحران‌های هویتی است و می‌تواند زمینه‌ساز درگیری مردم در فعالیت‌های محلی را فراهم نماید» (Lewicka, 2008: 211). یکی از عناصر ایجادکننده این پیوند عاطفی با مکان در شهر خاطرات جمعی شهروندان هستند. خاطره جمعی از طریق ایجاد پیوند میان فرد، به عنوان عضوی از گروه و مکان چنین کیفیتی را برای فرد ایجاد کرده و از طریق ایجاد معنی در فضا به ایجاد هویت مکانی می‌انجامد. این هویت مکانی به بازشناسی و ارتقای هویت شخص در مکان منجر می‌شود. بر این اساس، در صورتی که عناصر زمینه ساز خاطره جمعی در شهر تداوم یابد، هویت فرد و گروه حفظ خواهد شد. در این راستا، پژوهش حاضر بر شناسایی مؤلفه‌های تأثیرگذار بر شکل‌گیری و تداوم خاطرات جمعی شهروندان در میادین تهران

۲.۱. ضرورت تحقیق

- نقش خاطره و مکان‌های خاطره‌انگیز در ایجاد و تحکیم روابط اجتماعی شهروندان و تعاملات چهره به چهره،
- لزوم حفظ مکان‌های خاطره‌انگیز به منظور حفظ هویت شهر و تشخیص بخشیدن به آن،
- نقش با اهمیت مکان‌های خاطره‌انگیز در ایجاد پیوند میان نسل‌های گوناگون و نیز پیوند با گذشته شهر،
- نقش با اهمیت مکان‌های خاطره‌انگیز در ایجاد حس تعلق به شهر و در نتیجه احساس رضایتمندی از زندگی در شهر و
- نقش با اهمیت خاطرات جمعی شهروندان در بازشناسی و ارتقای هویت فردی آن‌ها.

۳.۱. سؤالات و فرضیات تحقیق

سؤال اصلی در پژوهش حاضر اینست که چه مشخصه‌هایی از مکان‌ها در شکل‌گیری حفظ و تداوم خاطره جمعی مؤثرند؟ بر این اساس و با توجه به مبانی نظری فرضیات تحقیق را می‌توان اینگونه عنوان کرد:

۱. در حفظ و ایجاد خاطره جمعی در فضاهای شهری، تأکید بر

۱. عناصر کالبدی به تنهایی نمی‌تواند منجر به حفظ خاطرات جمعی شود. در کنار آن فعالیت‌ها و عملکردهای متنوع با مقیاس‌های گوناگون در فضا در مقایسه با فرم در اولویت قرار می‌گیرند.

۲. حفظ ساختار کالبدی - فضایی مکان به عنوان ظرف شکل‌گیری خاطره، نقش مهمی در حفظ و تداوم خاطره جمعی دارد.

۲. روش تحقیق

در پژوهش حاضر از بررسی تطبیقی استفاده شده است. بررسی تطبیقی «فرآیندی جامع، چند بعدی و سیستماتیک است که به دنبال یافتن تفاوت‌ها و شباهت‌ها در مورد پژوهی‌هاست» (پیک ونس، به نقل از بنکدار، ۱۳۸۹: ۲۴). «این نوع پژوهش الگوهایی را که عمومیت دارند از محیط پژوهش اخذ می‌کند و به نوعی با تأکید بر تفاوت‌ها و اختلاف‌های میان بستر پژوهش به درک بیشتر موضوع کمک می‌کند. پی‌یر (۲۰۰۵) برای باور است که روش تطبیقی چارچوب تحلیلی مناسب تری را در اختیار برنامه‌ریزان و طراحان شهری قرار می‌دهد» (همان: ۱۷). در مطالعات تطبیقی دو روش کمی و کیفی مورد استفاده قرار می‌گیرند. پژوهش کیفی «در پی آنست که پدیده‌های اجتماعی-کالبدی را در زمینه‌ای پیچیده توصیف یا تبیین کند و با نگاهی کل‌نگر به تحلیل آن بپردازد» (گروت و وانگ، ۱۳۸۸: ۱۷۹). پژوهشگران کیفی، اشیا را در موقعیت‌های طبیعی آن‌ها مطالعه می‌کنند و می‌کوشند پدیده‌ها را بر حسب معنایی که مردم به آن‌ها می‌دهند، مفهوم‌سازی یا تفسیر کنند» (گال، بورگ و گال، ۱۳۹۱: ۶۰). «در این روش برای دیدگاه‌های افراد مورد تحقیق، ارزش قائل می‌شوند و می‌کوشند تا از دیدگاه‌های آنان آگاه گردند، ضمن آنکه پژوهشگر و افراد مورد تحقیق با هم رابطه متقابل برقرار می‌کنند. این تحقیق هم حالت توصیفی دارد و هم تبیینی و سرانجام اینکه برای جمع‌آوری داده‌های اصلی به گفته‌ها و رفتارهای قابل مشاهده افراد تکیه می‌کند» (مارشال و راس‌من، ۱۳۷۷: ۷). از آنجایی که خاطره جمعی دارای ماهیت اجتماعی - کالبدی است و مردم مرجع اصلی خاطرات جمعی محسوب می‌شوند، پرداختن به مقوله خاطره بدون توجه به نظرات و خاطرات مردم امکان‌پذیر نیست. از این رو، در پژوهش حاضر رویکرد غالب، رویکرد کیفی است که بر ماهیت اجتماعی واقعیت‌ها و اهمیت ارزش‌ها در فرآیند تحقیق تأکید دارد. البته در قسمت‌هایی از این تحقیق، بنا به ضرورت و با توجه به نیاز به مقایسه کمی نتایج، از رویکرد کمی نیز استفاده شده است.

از آنجایی که هدف پژوهش حاضر کشف تأثیر تفاوت‌های ناشی از فضا و کاراکتر میادین مورد بررسی بر خاطره جمعی است، از بررسی تطبیقی کشف مغایرت استفاده شده است. در راستای شناسایی معیارها و عوامل تأثیرگذار بر شکل‌گیری و تداوم خاطره جمعی نیز رهیافت مورد-محوری مورد استفاده قرار گرفته است.

۱.۲. مراحل اصلی مقایسه در بررسی تطبیقی

مراحل اصلی مقایسه در بررسی تطبیقی عبارتند از (Landman)، به نقل از پرتوی، ۱۳۸۹: ۱۸۶):

۱. توصیف زمینه‌ای،
۲. طبقه‌بندی و گونه‌بندی،
۳. آزمون فرضیه و ایجاد نظریه و
۴. پیش‌بینی.

توصیف زمینه‌ای مترادف با مرحله شناخت می‌باشد. روش مورد استفاده در این مرحله، روش توصیفی است. در پژوهش حاضر و در راستای جمع‌آوری داده‌ها در مرحله شناخت از مطالعه اسنادی، برداشت میدانی و مصاحبه‌های ژرفکاوانه استفاده شده است. جامعه آماری در مصاحبه‌های ژرفکاوانه، استفاده‌کنندگان از میدان‌های تجریش و بهارستان می‌باشند که کسبه، ساکنین، مراجعین به میدان (شامل مسافران مقصدی و عبوری) را در هر دو گروه جنسیتی در بر می‌گیرند. با توجه به ماهیت غالباً کیفی پژوهش، روش نمونه‌گیری، نمونه‌گیری غیراحتمالی و هدفمندانه بوده است. انتخاب حجم نمونه نیز، بر مبنای روش تحقیق کیفی، تابع قوانین از قبل تعیین شده‌ای نبوده و تا زمان رسیدن به پاسخ‌های تکراری (اشباع اطلاعات) ادامه یافته است. در مرحله بعد، اطلاعات به دست آمده از مرحله شناخت، طبقه‌بندی و گونه‌بندی شده است. در این بررسی، طبقه‌بندی از طریق بررسی آرای صاحب‌نظران و اندیشمندان (در مرحله چارچوب نظری) و تحلیل محتوای مصاحبه‌ها صورت گرفته است. در مرحله تحلیل محتوا، کلمات، جمله‌ها و گاهی معنا و مفهوم مورد استفاده در مصاحبه‌ها به عنوان واحدهای تجزیه و تحلیل در نظر گرفته شده‌اند.

مرحله بعد در بررسی تطبیقی "آزمون فرضیه و ایجاد نظریه" نامیده می‌شود. «آزمون فرضیه‌ها در بررسی‌های تطبیقی، به روشن شدن توصیف‌های رقیب (متفاوت) درباره موارد خاص، نقش‌آفرینان و ساختارهای مربوطه و نهایتاً نیل به نظریه‌های عمومی، مدد می‌رساند. و بالاخره مقایسه پدیده‌ها و تعمیم نتایج آن امکان می‌دهد که درباره پیامدها پیش‌بینی صورت پذیرد» (پرتوی، ۱۳۸۹: ۱۸۶). در پژوهش حاضر با توجه به محدود بودن تعداد نمونه‌های بررسی شده و ماهیت غالباً کیفی پژوهش، امکان پیش‌بینی و تعمیم‌پذیری نتایج وجود ندارد.

۲.۲. مبانی نظری و پیشینه تحقیقاتی

۱.۲.۲. تعریف خاطره و خاطره جمعی

واژه "خاطره" در لغتنامه دهخدا به صورت زیر تعریف شده است: «اموری که بر شخص گذشته باشد و آثاری از آن در ذهن شخص مانده باشد، گذشته آدمی. وقایع گذشته که شخص آن را دیده یا شنیده است. دیده‌های گذشته یا شنیده‌های گذشته» (دهخدا، ۱۳۳۹: ۶۴). خاطره^۲ در لغتنامه لانگمن «توانایی فرد در به خاطر آوردن اشیا، مکان‌ها، تجربه‌ها و...» (Longman, 2010, 1093) و در لغتنامه وبستر «توانایی و یا روند یادآوری یا بازتولید آنچه آموخته شده و یا به خاطر سپرده شده خصوصاً از طریق سازوکارهای تداومی

2 memory

3 someone's ability to remember things, places, experience, etc

۱ برای مطالعه بیشتر در رابطه با انواع بررسی تطبیقی رک به Pickvance; 2005

معانی^۱ (Merriam-Webster, 2003: 725)، تعریف شده است. براساس تعاریف لغوی ارائه شده "خاطره به یادآوردن وقایع و رویدادهای گذشته به وسیله فرد از طریق به یادآوردن افراد، اشیا، مکان‌ها و تجربیات است". بررسی تعاریف گوناگون نشان می‌دهد که یکی از جنبه‌های کلیدی در تعریف خاطره "رویداد"^۲ می‌باشد. رویدادهای مورد نظر در این تعریف، نه رویدادهای صرفاً مکتوب در کتاب‌های تاریخی، بلکه رویدادهایی است که فرد خود، آن‌ها را تجربه کرده است. بنابراین در تعریفی دقیق‌تر از خاطره می‌توان گفت: خاطره به یادآوردن وقایع و رویدادهای تجربه شده به وسیله فرد از طریق به یادآوردن افراد، اشیا، مکان‌ها و تجربیات و با استفاده از سازوکارهای تداعی معانی است.

« با تغییر روش مطالعه در علوم اجتماعی و انسانی و تمرکز بر تحلیل محتوا و زبان‌شناسی... خاطره از پدیده‌ای منحصر به "درون ذهن افراد درگیر" به پدیده‌ای "در درون سخنان مردم" در رابطه با گذشته بدل گردید» (Eyerman, 2002: 6). « بنابراین خاطره پدیداری اجتماعی و حلقه وصل افراد با جهان اجتماعی است» (احمدی، ۱۳۸۷: ۳۱). این رویکرد به خاطره را برای اولین بار موریس هالبواکس^۳، جامعه‌شناس فرانسوی، در کتاب "چارچوب‌های اجتماعی خاطره"^۴، مطرح کرد. براساس نظریه خاطره جمعی^۵ هالبواکس، عضویت فرد در گروه، زمینه‌ای را فراهم می‌آورد که فرد را قادر به خاطر سپردن و فراموش کردن رویدادها می‌کند و بدون وجود این زمینه عمل، به خاطر آوردن امکان‌پذیر نیست (William & Darity, 2008: 7). بنابراین خاطره جمعی خاطره وقایع و رویدادهای تجربه شده به وسیله فرد در چارچوبی اجتماعی و در تعاملی دوسویه میان فرد و گروه از طریق به یادآوردن افراد، اشیا، مکان‌ها و تجربیات و با استفاده از سازوکارهای تداعی معانی است. به عبارت دیگر «خاطره جمعی به معنای خاطرات مشترک میان گروه‌ها و جوامع است» (Lewicka, 2008: 212).

در عرصه شهرسازی، خاطره جمعی از دهه ۱۹۷۰ به این سو و در نتیجه به کارگیری نابجای پیشنهادی منشور آتن و تبعات آن مورد توجه قرار گرفت. افرادی همچون آلدو روسی، کریستین نوربرگ شولتس، کوین لینچ، کریستوفر الکساندر، والتر بنیامین و کریستین بویر (تاریخ شناس شهری) هر یک به بیان جنبه‌های گوناگون ارتباط خاطره جمعی با مکان و هویت پرداخته‌اند که در ادامه بدانها پرداخته شده است.

۲.۲.۲. خاطره جمعی و مکان

در فرهنگ لغت جغرافیایی آکسفورد (می‌هیو، ۱۹۹۷: ۳۲۷) واژه مکان به معنای "یک نقطه خاص در سطح زمین، یک محل قابل تعریف و شناسایی برای موقعیتی که از ارزش‌های بشری اشباع شده"، تعریف شده است (به نقل از پرتوی، ۱۳۸۷: ۷۱). « مکان خود

به معنای جایی برای جاری شدن رویدادها و وقایع به منظور زندگی کردن است؛ و همچنان که ارتباط نزدیکی با هستی و حیات دارد، هستی بخش نیز می‌باشد» (حبیبی، ۱۳۸۷: ۴۰). بنابراین مکان صرفاً یک جا نیست، بلکه جایی خاص است. آنچه مکان را خاص می‌سازد، رویدادهایی است که در آن به وقوع می‌پیوندد و امتزاج آن با ارزش‌های بشری است (پرتوی، ۱۳۸۷: ۷۱). « برای رلف مکان‌ها مراکز معنایی از محیط‌اند که از تجربیات شخصی شکل می‌گیرند. با ادغام فضا و معنا، افراد مستقلاً و یا همراه گروه یا اجتماعات، فضا را به مکان تبدیل می‌کنند» (کارمونا و دیگران، ۱۳۸۸: ۱۸۹). بنابراین تفاوت فضا و مکان در معنایی است که مکان در بردارد. شولتس بر این باور است که « اقداماتی که رخ می‌دهد کم و بیش به چارچوب‌های فضایی تعریف شده برای رخ دادن نیاز دارد» (به نقل از پرتوی، ۱۳۸۷: ۹۰). « رلف نیز در تعریف دیگری از مکان، آن را زمینه یا پس‌زمینه برای چیزها یا رویدادهایی می‌داند که نیت مندان به وسیله فرد تعریف و شناسایی می‌شوند» (پاکزاد، ۱۳۸۹). الکساندر در کتاب "راه بی‌زمان ساختن" ارتباط میان مکان و رویداد را اینگونه معنا می‌کند: «هیچ الگوی رویدادی را نمی‌توانم بدون جایی که در آن رخ می‌دهد، تصور کنم» (الکساندر، ۱۳۸۱: ۵۶). لینچ نیز (۱۳۷۶)، مکان‌ها را تکیه‌گاه مناسبی برای احساسها، ارزشها و خاطرات شخصی می‌داند. بنابراین ارتباط نزدیکی میان مکان و رویدادها وجود دارد؛ مکان زمینه وقوع و تجربه رویدادهاست. هالبواکس نیز معتقد است: «هیچ خاطره مجزا از چارچوبی فضایی که به عنوان مرجع حفظ و بومی کردن خاطرات مرتبط با رویدادها تلقی می‌شود، وجود ندارد» (cited in Gutierrez, 2012: 21). از دیدگاه هالبواکس، خاطره نیازمند چارچوبی برای شکل‌گیری و یادآوری است. او جامعه را چارچوب خاطره معرفی می‌کند. او در توضیح جامعه با تکیه بر نظریه آگوست کنت از مفهوم عام فراتر رفته و معتقد است که «محیط فیزیکی پیرامون ما دربردارنده نشانه‌های^۶ ما و دیگران است. مبلمان منزلمان و چیدمان آن، تزئینات اتاق، خانواده و دوستانمان را به خاطرمان می‌آورد که ما اغلب در این چارچوب ملاقاتشان می‌کنیم. بنابراین اشیا بخشی از جامعه هستند... درواقع فرم‌های اشیا گوناگون پیرامونمان نوعی دلالت^۷ را در پر دارد. آن‌ها جامعه‌ای خاموش و بی‌حرکت در اطراف ما ایجاد کرده‌اند» (Halbwachs, 1950: 1-2). هالبواکس در کتاب "توپوگرافی اسطوره‌ای در سرزمین مقدس"^۸ (۱۹۴۱) معتقد است که «خاطره همیشه در فضا تجلی می‌یابد. بنابراین در صورتی که خاطرات در فضایی اجتماعی قرار نگیرند، از یاد خواهند رفت. در نتیجه عمل به خاطرآوردن بایستی دارای مبنای فضایی باشد» (cited in Boyer, 1994: 26). در حقیقت از طریق اشیا موجود در محیط فیزیکی است که گروه، خاطره را در ذهن خود ثبت کرده و آن را به تصویرذهنی خویش بدل می‌کند. « بنابراین فضای فیزیکی ساخته شده می‌تواند به عنوان عنصر شکل‌دهنده خاطره^۹ تلقی شود» (Gutierrez, 2012: 22).

6 imprints

7 significance

8 La Topographie Legendaire des evangiles en Terre Sainte; the Legendary Topography of the Gospel in the Holy Land

9 configurative element of memory

1 The power or process of reproducing or recalling what has been learned and retained esp through associative mechanisms,

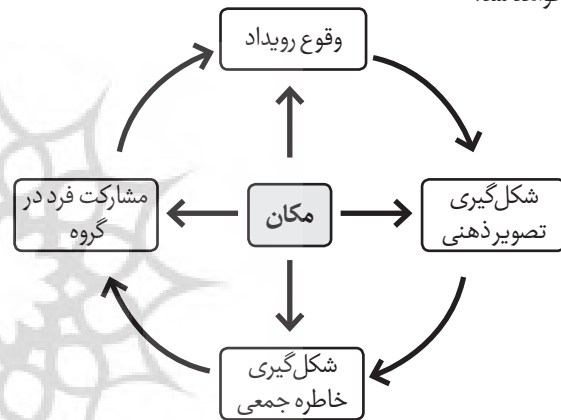
2 event

3 Maurice Halbwachs

4 Social Frameworks of Memory

5 Collective memory

در یک بیان کلی، مکان به عنوان چارچوبی فضایی نه تنها زمینه وقوع رویداد و خاطره را فراهم می‌کند، بلکه به حفظ خاطرات جمعی می‌انجامد. وقوع رویداد در یک فضا، به شکل‌گیری تصاویر فضایی ذهنی برای اعضای گروه می‌انجامد. از دیگر سو این رویداد به فضا معنا بخشیده و آن را به مکان تبدیل می‌کند. حال برای اینکه این مکان تثبیت شده و به حیات خویش ادامه دهد، نیازمند رجوع مجدد گروه است. گروه نیز در صورتی به مکان مراجعه خواهد کرد که مکان تداعی کننده خاطرات جمعیش باشد. رجوع مجدد گروه، زمینه ساز وقوع رویدادهایی تازه می‌گردد که معنای مکان را غنی‌تر خواهد نمود. بنابراین چرخه‌ای شکل می‌گیرد که در آن گروه، مکان و خاطره جمعی برای تداوم و بقا به یکدیگر نیازمندند. آنچه بایستی در رابطه میان مکان و خاطره جمعی مدنظر قرار گیرد آنست که مکان وقوع خاطره بایستی انعطاف پذیر بوده و خود را با تغییرات ناشی از زمان و رویدادهای تازه تطابق دهد. تنها در این صورت است که مکان به مکانی خاطره‌ای برای تمامی نسل‌ها و گروه‌ها تبدیل خواهد شد.



تصویر ۱- نحوه شکل‌گیری خاطره جمعی (ماخذ: نگارندگان)

۳،۲،۲. خاطره جمعی و میدان

بررسی تعاریف صاحب‌نظران گوناگون از میدان و نیز پیشینه میدان در ایران نشان می‌دهد که میدان مکان گردهمایی شهروندان و مکان گرفتن فعالیت‌ها و رویدادهاست. بنابراین در درجه اول بایستی ویژگی‌های ایجاد کننده و تداوم بخش خاطرات را در ساختار مکان جستجو کرد. «ساختار مکان را می‌توان با طبقه‌بندی‌های فضا و کاراکتر آن مورد تجزیه و تحلیل قرار داد. در حالی که فضا نشان دهنده نحوه سازماندهی سه بعدی عناصری است که مکان را می‌سازد، کاراکتر به وجود اتمسفر عمومی مکان اشاره می‌کند که در واقع جامع‌ترین خاصیت هر مکانی است» (پرتوی، ۱۳۸۷: ۷۷).

۴،۲،۲. کیفیت‌های مورد انتظار از میدان در راستای ایجاد و حفظ خاطرات جمعی

خاطرات جمعی از عضویت فرد در گروه ناشی می‌شود. فرد در غالب عضوی از گروه، وقوع رویداد را باعث شده و یا تجربه می‌کند. این رویداد، تصویری در ذهن او ایجاد کرده و به خاطره جمعی شخص

بدل می‌شود. بنابراین عناصر مؤثر بر شکل‌گیری و تداوم خاطره را بایستی در مؤلفه‌هایی جستجو کرد که برقراری روابط اجتماعی، شکل‌گیری گروه‌ها، وقوع رویدادها و شکل‌گیری تصویر ذهنی را سبب می‌شوند. براساس مطالعات اسنادی این مؤلفه‌ها عبارتند از: تجمع‌پذیری، سکون، یکپارچگی، تعیین فضایی، انعطاف‌پذیری، دیالکتیک درون و بیرون، تداوم، شناسایی، جهت‌یابی و شفافیت (تصویر ۲ و ۳).

مؤلفه‌های سکون، تجمع‌پذیری و دیالکتیک درون و بیرون زمینه لازم برای مکث و توقف افراد، شکل‌گیری روابط اجتماعی و رویدادها و در نتیجه شکل‌گیری خاطره را فراهم می‌آورند. تعیین فضایی و یکپارچگی به شکل‌گیری تصویر ذهنی از فضا کمک می‌کنند. انعطاف‌پذیری زمینه لازم برای مشارکت افراد و گروه‌های گوناگون را فراهم کرده و از این طریق به مشارکت فرد در گروه و شکل‌گیری خاطره جمعی منجر می‌شود. تداوم، شناسایی، جهت‌یابی و شفافیت نیز نه تنها به شکل‌گیری تصویر ذهنی از فضا کمک می‌کنند، بلکه از طریق زمینه سازی برای رجوع مجدد فرد و گروه به مکان زمینه شکل‌گیری و تداوم خاطرات را نیز فراهم می‌آورند.^۱

۳. شناخت

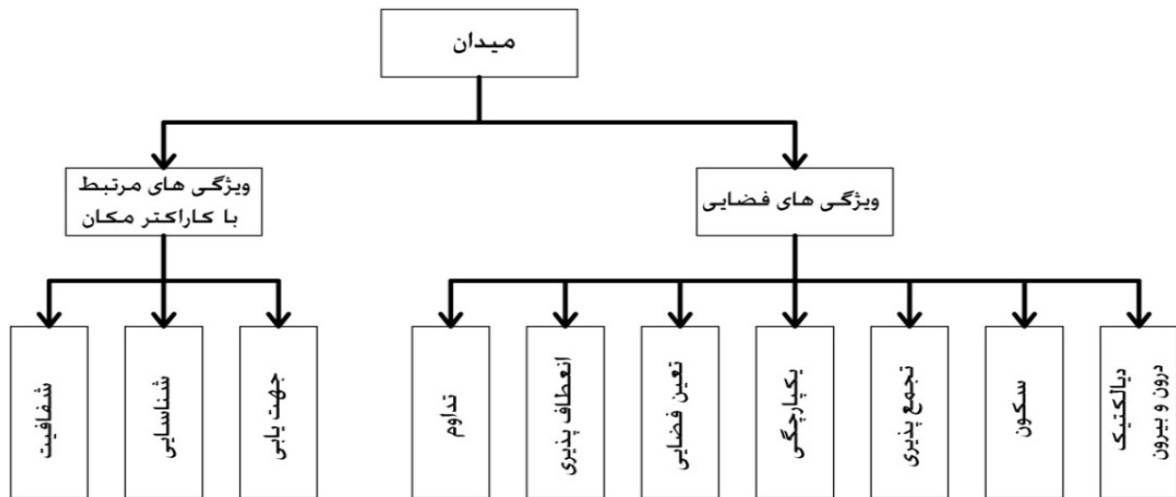
۱،۳. شناخت میدان تجریش

میدان تجریش، واقع در منطقه ۱ شهرداری تهران، از شمال به دربند، از غرب به خیابان ولیعصر و از شرق به خیابان دکتر شریعتی منتهی می‌شود. «منطقه ۱ با وسعتی معادل ۳۶۰۳/۸۹۴۴ هکتار در قسمت شمال و شمال شرقی تهران واقع شده است. این منطقه از شرق و جنوب شرقی با منطقه ۴، از جنوب با منطقه ۳ و از غرب و جنوب غرب با منطقه ۲ هم‌مرز می‌باشد» (عرفانی، ۱۳۸۶: ۴۴). این منطقه از دیرباز به عنوان منطقه شمیران شناخته می‌شد و تا پیش از سال ۱۳۴۵، در محدوده شهر تهران قرار نداشته و به صورت قصبه‌ای جدا از شهر تهران بوده است (ستوده، ۱۳۷۱؛ معاونت پژوهشی دانشگاه تهران، ۱۳۸۴؛ هورکاد، ۱۳۸۸). این منطقه به دلیل کوهپایه‌ای بودن، آب‌وهوای مساعد به ویژه در تابستان و مناظر زیبای آن، محل مناسبی برای بیلاق اهالی تهران تلقی می‌شد.

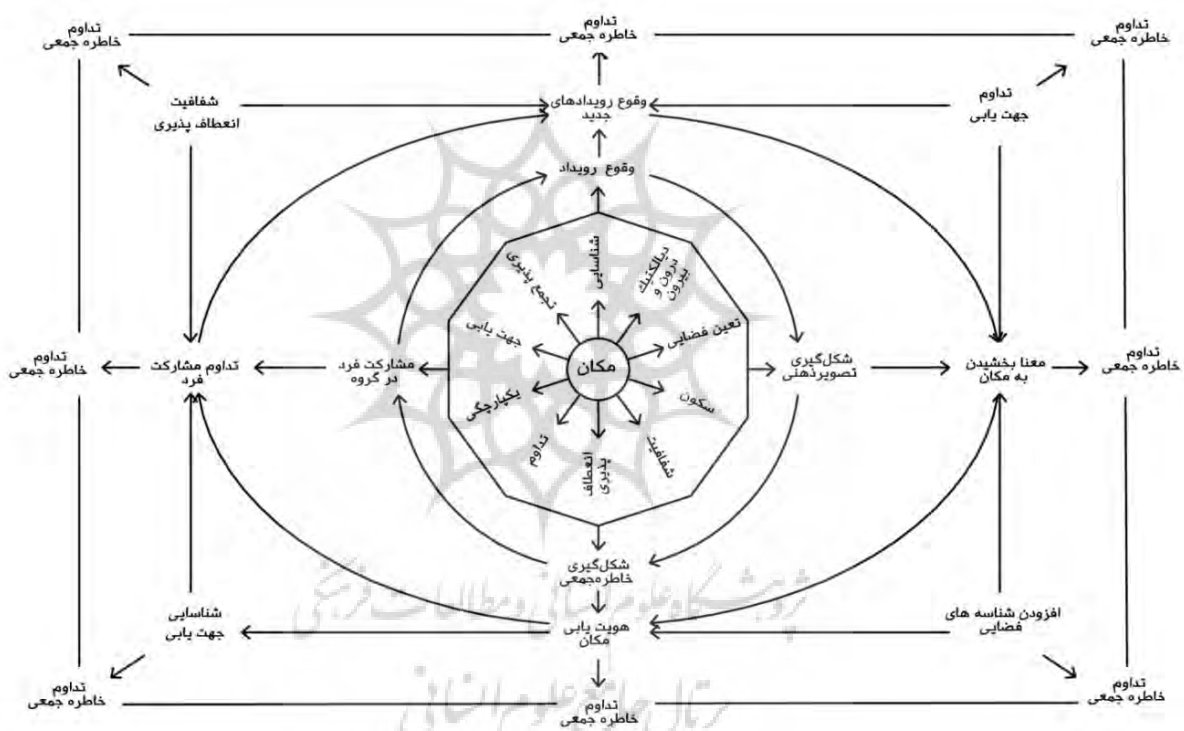
۱،۱،۳. پیشینه کالبدی و عملکردی میدان

بررسی اسناد، کتب تاریخی و سفرنامه‌ها نشان می‌دهد که میدان تجریش از بدو شکل‌گیری در زمان رضاخان، دستخوش تغییرات کالبدی و عملکردی بسیاری شده است. روند این تغییرات پس از وقوع انقلاب اسلامی و به دنبال گسترش شهر به سمت شمال، شدت گرفته است. پیش از انقلاب، بنابر گفته اهالی قدیمی تجریش، عمده فعالیت‌های پیرامون میدان را فعالیت‌های مرتبط با گذران اوقات فراغت نظیر سینما، رستوران، قهوه‌خانه و... تشکیل می‌داد. پس از انقلاب به دنبال تبدیل میدان تجریش به یکی از گره‌های ترافیکی شمال شهر تهران، عملکرد غالب میدان از عملکرد تفریحی به عملکرد ترافیکی تغییر یافت. بنابراین صحن میدان از بستری

۱ برای مطالعه بیشتر در رابطه با مؤلفه‌های فوق‌رک به پاکزاد، ۴۸۳۱: ۲۴-۲۵ و پرتوی، ۷۸۳۱: ۳۹ و پرتوی، ۷۸۳۱: ۷۱۱-۹۱۱ و لینچ، ۶۷۳۱: ۳۷۱-۵۷۱



تصویر ۲- مؤلفه های تأثیرگذار بر شکل‌گیری خاطره جمعی در میدان (ماخذ: نگارندگان)



تصویر ۳- مدل مفهومی نحوه شکل‌گیری و تداوم خاطره جمعی در میدان (ماخذ: نگارندگان)

شکل‌گیری خاطره جمعی را فراهم نمی‌آورد. این امر ناشی از غلبه حرکت سواره بر پیاده است. عملکرد ترافیکی میدان به اندازه‌ای حائز اهمیت است که تمامی اقدامات صورت گرفته در میدان، در راستای تأمین نیازهای حرکتی بوده و کمتر توجهی به مناسب‌سازی فضاهای موجود برای مکت و برقراری روابط اجتماعی شده است. البته زیر فضاهای میدان همچون تکیه تجریش، بقعه امامزاده صالح، بازار تجریش به ترتیب از لحاظ فضایی دارای وضعیت مناسبتری می‌باشند. وضعیت مؤلفه‌های مورد نظر در میدان تجریش در جدول ۱ نشان داده شده است. علامت + به معنای وجود و علامت - به معنای عدم وجود مؤلفه مورد نظری باشد.

انعطاف‌پذیر برای وقوع انواع فعالیت‌ها، به عرصه‌ای تحت سلطه اتومبیل بدل گردید. فعالیت‌های مستقر در بدنه‌ها نیز از فعالیت‌های عمومی و مرتبط با گذارن اوقات فراغت به فعالیت‌های تجاری تغییر یافتند. کالبد میدان نیز از این تغییرات مصون نماند. باغات پیرامونی میدان، پس از انقلاب و به دنبال افزایش ارزش اراضی، به ساختمان تبدیل شده و همین امر منجر به تغییر تدریجی بافت روستایی تجریش گردید.

۲،۱،۳. شناخت فضایی

بررسی میدانی مؤلفه‌های تأثیرگذار بر شکل‌گیری خاطره جمعی در میدان تجریش نشان می‌دهد که فضای میدان بستر مناسبی برای

۳،۱،۳. شناخت کاراکتر

کاراکتر میدان تجریش، براساس نتایج مطالعات اسنادی و صاحب‌ه‌های ژرف‌کاوانه، از مجموعه‌ای از عناصر و فعالیت‌ها تشکیل شده است؛ بازار تجریش، تکیه تجریش و بقعه امامزاده صالح از جمله موارد مشترک میان تمامی نسل‌ها بوده است. با این حال، کاراکتر میدان پیش از انقلاب و در سال‌های اولیه پس از آن دارای جزئیات بیشتری بوده است؛ رودخانه، درخت چنار امامزاده صالح و فعالیت‌های مستقر در میدان همچون بلال فروشی، مال فروشی و ... پیش از انقلاب، صحن میدان که هم‌اکنون در اختیار سواره است، نقشی حائز اهمیت در کاراکتر آن بر عهده داشته است. این در حالیست که پس از انقلاب، کاراکتر میدان تجریش بیشتر تحت تأثیر بقعه امامزاده صالح، تکیه و بازار تجریش بوده است.

۴. شناخت میدان بهارستان

میدان بهارستان در منطقه ۱۲ شهرداری تهران واقع شده است. « منطقه ۱۲ دربرگیرنده هسته تاریخی شهر تهران است که در دوره صفویه، قریه‌ای محصور بود، در دوره قاجاریه دارالخلافه شد و در دوره ناصرالدین شاه اهمیت یافت» (جلیلی، ۱۳۸۶: ۱۱۸). این منطقه با مساحت ۹۱،۱۶ کیلومتر مربع، از شمال با مناطق ۶ و ۷، از غرب با منطقه ۱۱، از شرق با مناطق ۱۳ و ۱۴ و از جنوب با مناطق ۱۵ و ۱۶ تهران هم مرز می‌باشد.

۱،۴. پیشینه کالبدی و عملکردی میدان

پیشینه کالبدی میدان بهارستان، به دوران فتحعلیشاه باز می‌گردد. محدوده این میدان که «جلوخان باغ نگارستان» نامیده می‌شد، «در زمان ناصرالدین شاه وارد محدوده شهر تهران گردید» (کیانی، ۱۳۷۴: ۶۹۴-۶۹۵). بررسی نقشه‌های موجود نشان می‌دهد که این میدان از ابتدای شکل‌گیری دارای فرمی مستطیل شکل بوده است. از میان رفتن باغ‌های واقع در بدنه‌های میدان و جایگزینی آن‌ها با ساختمان‌های مسکونی، اداری، سیاسی و فرهنگی، درختکاری، محوطه‌سازی و نصب مجسمه (رضاشاه در ۱۳۱۶ و آیت ... مدرس در ۱۳۷۵) از جمله تغییرات کالبدی به وقوع پیوسته در میدان بوده است.

از لحاظ عملکردی نیز میدان شش دوره را پشت سر گذاشته است:

• دوره اول (از زمان احداث باغ نگارستان در سال ۱۲۲۲ ق. تا قرارگیری میدان در محدوده شهر در سال ۱۲۸۴ ق.): در این دوران این محدوده به وسیله شاه مورد استفاده قرار می‌گرفت و سالی یکبار در روز عید قربان، مراسم شتر قربانی، عملکرد عمومی می‌یافت.

• دوره دوم (از قرارگیری میدان در محدوده شهر در سال ۱۲۸۴ ق. تا انقلاب مشروطه و استقرار مجلس در بهارستان): در این دوره میدان عملکردی دیوانی و حکومتی یافت.

• دوره سوم (از انقلاب مشروطه تا تغییر میدان اصلی شهر به میدان‌های انقلاب، امام حسین و ... در ۱۳۳۲): در این دوره و با استقرار مجلس شورای ملی در میدان بهارستان، این میدان عملکردی سیاسی، اداری و اجتماعی یافت؛ «از این روز، این محل و میدان بهارستان و خیابان‌های منتهی بدان، عرصه رخدادهای سیاسی و اجتماعی سترگی شد. میدان بهارستان از آن پس شاهد بزرگترین بحران‌های سیاسی کشور بود» (کیانی، ۱۳۷۴: ۷۰۲). در واقع در این دوره با تغییر شیوه حکومت از حکومت استبدادی به مشروطه و آزادیخواهی، میدان بهارستان به عنوان میدان اصلی شهر مطرح گردید. بررسی سیر رویدادهای به وقوع پیوسته در میدان نیز نشان دهنده آنست که پس از انقلاب مشروطه، میدان به بستر وقوع رویدادهای گوناگون بدل گردید.

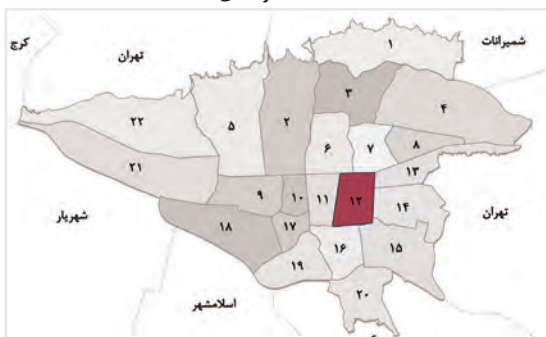
• دوره چهارم (از تغییر میدان اصلی شهر به میدان‌های انقلاب، امام حسین و ... در ۱۳۳۲ تا انقلاب ۱۳۵۷): در این دوره با توجه به گسترش سریع شهری تهران و نیز راهبردهای غالب برنامه‌ریزی، میدان اصلی شهر از میدان بهارستان منتقل گردید. از این پس از تعداد رویدادهای به وقوع پیوسته در میدان کاسته شد. علاوه بر این، شکل‌گیری مجلس سفارشی در این دوره نیز بر تعداد رویدادها بی‌تأثیر نبود.

• دوره پنجم (از انقلاب اسلامی در سال ۱۳۵۷ تا استقرار مجدد مجلس در میدان بهارستان در سال ۱۳۸۳): در این دوره، میدان بهارستان خاموشترین روزگار خود را تجربه کرده است. در این دوره، عملکرد عمده میدان ترافیکی و گاهی تجاری بوده و رویدادهای سیاسی و اجتماعی در آن به وقوع نمی‌پیوندد.

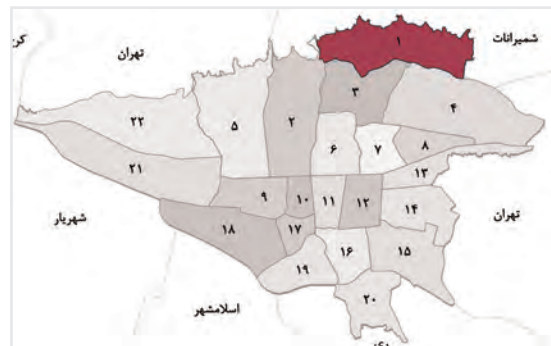
• دوره ششم (از استقرار مجدد مجلس در میدان بهارستان در سال ۱۳۸۳ تاکنون): با استقرار مجدد مجلس در ساختمان جدید مجلس در میدان بهارستان، این میدان مجدداً صحنه وقوع

نقشه ۲- موقعیت منطقه ۱۲ و همجواری‌های آن در شهر تهران

(ماخذ: نگارندگان)



نقشه ۱- موقعیت منطقه ۱ و همجواری‌های آن (ماخذ: نگارندگان)



رویدادهای اجتماعی و سیاسی گردید. هرچند تعداد این رویدادها در مقایسه با رویدادهای به وقوع پیوسته در فاصله سال‌های آغازین مشروطه تا سال ۱۳۳۲ بسیار اندک است.

است که میدان از لحاظ عملکردی بستر مناسبی برای شکل‌گیری خاطره جمعی نباشد. جدول ۱ وضعیت مؤلفه‌های مؤثر بر شکل‌گیری و تداوم خاطره جمعی در میدان بهارستان را نشان می‌دهد.

۱.۱.۴. شناخت فضایی

بررسی وضعیت مؤلفه‌های فضایی در میدان بهارستان نشان می‌دهد که تجمع‌پذیری فرم، نحوه اتصال راه‌ها به میدان، نبود موانع دید بدنه‌ها نسبت به یکدیگر، پیوستگی نسبتاً مناسب بدنه‌ها، وجود مرکزیت قوی به دلیل وجود مجسمه در مرکز میدان و تداوم مناسب بدنه‌ها باعث شده است که این میدان از لحاظ کالبدی دارای وضعیت مناسبی برای شکل‌گیری خاطره جمعی باشد. این درحالیست که عملکردهای مستقر در بدنه‌های میدان (عملکردهای تجاری) به گونه‌ای نیستند که زمینه لازم برای شکل‌گیری و تداوم خاطره جمعی را فراهم آورند. این امر در کنار انتقال مجلس به ساختمان جدید آن، خارج از محدوده میدان، سبب شده

۲.۱.۴. شناخت کاراکتر

کاراکتر میدان بهارستان بیش از هر چیز به عملکرد سیاسی آن وابسته است که از حضور مجلس در میدان ناشی می‌شود. بنابراین ساختمان مجلس در کنار عملکرد آن کاراکتر غالب میدان بهارستان را تشکیل می‌دهد. در کنار این امر، مسجد و مدرسه شهید مطهری و جزیره میانی میدان نیز بخشی از کاراکتر میدان محسوب می‌شوند. مقایسه فضا و کاراکتر میدان تجریش و بهارستان نشان می‌دهد که میدان بهارستان از لحاظ کالبدی دارای مزیت‌های بسیاری نسبت به میدان تجریش می‌باشد. این درحالیست که میدان تجریش از لحاظ عملکردی بر میدان بهارستان برتری دارد (جدول ۱). وجود علامت ++ به معنای برتری نسبی یک میدان نسبت به میدان دیگر

جدول ۱- وضعیت مؤلفه‌های تأثیرگذار بر خاطره در میداين تجریش و بهارستان

| میدان بهارستان | میدان تجریش | مؤلفه‌های مورد بررسی |
|----------------|-------------|--|
| ++ | + | تجمع‌پذیری فرم |
| ++ | + | نحوه اتصال راه‌ها به میدان |
| - | + | نوع فعالیت‌های مستقر در بدنه |
| + | + | دسترسی مناسب به میدان |
| - | + | امکان حضور گروه‌های گوناگون سنی و جنسی |
| - | - | آسایش زیست محیطی |
| - | - | امکان استفاده افراد دارای ناتوانی‌های جسمی |
| + | - | نبود موانع دید |
| - | - | ایستاد بودن فضای میدان |
| + | - | پیوستگی عناصر کالبدی |
| -- | - | پیوستگی فعالیت‌ها و عملکردی |
| + | - | پیوستگی فضایی |
| + | - | درک فضا به عنوان یک کلیت |
| ++ | + | مرکزیت |
| + | - | مرز |
| + | - | محصوریت |
| + | - | دیالکتیک درون و بیرون |
| + | - | انعطاف‌پذیری کالبد |
| - | + | انعطاف‌پذیری عملکرد |
| + | - | تداوم کالبد |
| + | ++ | تداوم عملکرد و فعالیت |
| ++ | + | بناهای یادمانی |
| + | ++ | فعالیت‌های یادمانی |
| - | -- | عدم تغییر نام‌ها و اسامی |

(ماخذ: نگارندگان)

و علامت - - به معنای وضعیت نامناسب‌تر مؤلفه در یک میدان نسبت به میدان دیگر است.

۵. یافته‌ها و بحث

از آنجایی که مردم مرجع اصلی خاطرات جمعی هستند، بررسی خاطرات آن‌ها می‌تواند به کشف مواردی بینجامد که در مرحله‌های پیشین از نظر دور بوده است. بنابراین در این مرحله خاطرات جمعی مردم تحلیل شده است. در مجموع، در هر دو میدان تجریش و بهارستان، ۷۷ نفر مورد مصاحبه قرار گرفته‌اند که ۵۷ درصد آن را زنان و ۴۳ درصد آن را مردان تشکیل داده‌اند. سهم میدان تجریش ۴۴ نفر و سهم میدان بهارستان ۳۳ نفر بوده است. گروه‌های مصاحبه‌شونده شامل استفاده‌کنندگان از میدان (ساکنین، شاغلین و مراجعین عبوری و مقصدی) بوده‌اند. مطالعات پیشینه میادین مربوطه نشان داده است که پس از انقلاب، برخی عملکردهای میادین تجریش و بهارستان حذف گردیده و یا دستخوش تغییراتی شده‌اند. کالبد میدان تجریش نیز پس از انقلاب، مورد مداخلات سنگینی قرار گرفته است. در این راستا و به منظور شناسایی اثر تغییرات مذکور بر شکل‌گیری و تداوم خاطره جمعی، گروه‌های مصاحبه‌شونده به گروه‌های بالای ۳۰ سال (قبل از انقلاب) و زیر ۳۰ سال (بعد از انقلاب) دسته‌بندی شده‌اند. پس از انجام مصاحبه‌ها و پیاده کردن آن‌ها، مصاحبه‌ها تحلیل محتوا گردیدند تا مؤلفه‌های تأثیرگذار بر شکل‌گیری و تداوم خاطرات جمعی با استفاده از تحلیل محتوای مصاحبه‌ها مورد شناسایی قرار گیرد. در مرحله اول، واژه‌ها و جملات مورد استفاده به وسیله مصاحبه‌شوندگان به عنوان واحدهای تجزیه و تحلیل در جداولی خلاصه گردیدند. سپس این واحدهای تجزیه و تحلیل بر اساس محتوای مشترکشان در گروه‌هایی طبقه‌بندی شده و نامگذاری شدند. در مرحله بعد، هر گروه در صورت امکان به زیر گروه‌های دیگری دسته‌بندی شد. در مرحله پایانی نیز، فراوانی هر یک از مؤلفه‌ها (گروه‌ها) از طریق شمارش واحدهای تجزیه و تحلیل (کلمات یا جمله‌های استفاده شده به وسیله مصاحبه‌شوندگان) محاسبه گردید. نمودار ۱ نشان‌دهنده مؤلفه‌هایی است که مردم در یادآوری خاطراتشان بدانها اشاره کرده‌اند.

مؤلفه‌های استخراج شده از تحلیل محتوای مصاحبه‌ها (نمودار ۱)، تأیید کننده مؤلفه‌های استخراج شده در بخش مبانی نظری است. در نمودار فوق، آسایش محیطی معرف سکون، اجتماع و دسترسی معرف تجمع‌پذیری، زمان وقوع رویدادها، رویدادها، فعالیت‌ها، عناصر کالبدی، نام‌ها و اسامی معرف جهت‌یابی، شناسایی و شفافیت می‌باشند. نتایج تحلیل محتوای مصاحبه‌ها نشان می‌دهد که علاوه بر مؤلفه‌های عنوان شده در بخش مبانی نظری، مؤلفه "سیما و منظر" نیز بر شکل‌گیری و یادآوری خاطره جمعی در میادین تجریش و بهارستان اثرگذار بوده است. منظور از سیما و منظر عناصر فضایی همچون مصالح، وسعت، اندازه، تعداد عناصر کالبدی، عناصر طبیعی، شکل، رنگ و قدمت می‌باشد. در ادامه ارتباط میان مؤلفه‌های فوق و خاطره جمعی شهروندان از میادین تجریش و بهارستان مورد بررسی قرار گرفته است.

۱.۵. تجمع‌پذیری (اجتماع و دسترسی)

مقایسه میدان تجریش و بهارستان نشان می‌دهد که اشاره به گروه‌های پرجمعیت در خاطرات مردم در میدان بهارستان بیش از میدان تجریش است (نمودار ۲). بررسی‌های میدانی نیز نشان می‌دهد که میدان بهارستان از تجمع‌پذیری بیشتری برخوردار است. در هر دو میدان تجریش و بهارستان، خاطرات جمعی مشترک افراد پس از انقلاب کاهش شدیدی را نشان می‌دهد که این امر را می‌توان در نتیجه کاهش تجمع‌پذیری میدان‌ها دانست. بنابراین هر چه تجمع‌پذیری میدانی بیشتر باشد، زمینه مناسب‌تری برای شکل‌گیری خاطره جمعی فراهم شده و خاطرات جمعی به وقوع پیوسته در میدان افراد بیشتری را درگیر نموده و میدان جایگاه ویژه‌ای در خاطرات جمعی مردم می‌یابد.

۲.۵. سکون (اجتماع، آسایش زیست محیطی، فعالیت‌ها)

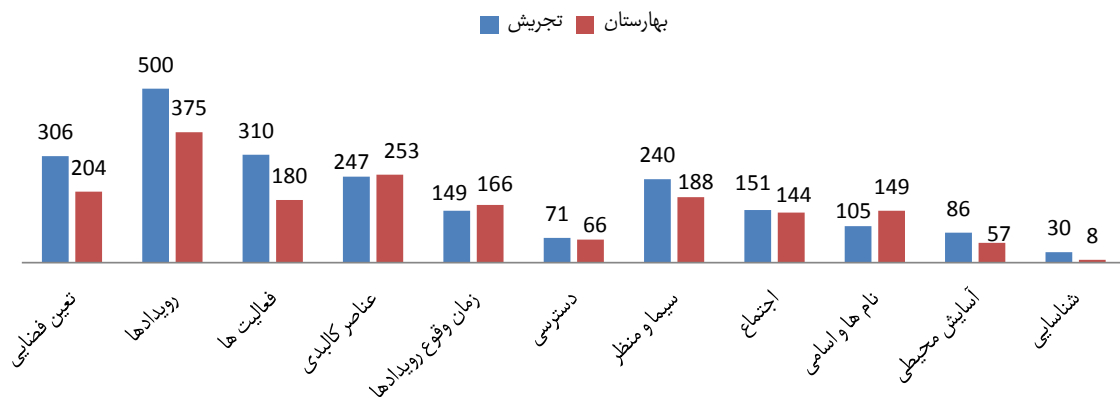
مقایسه میدان تجریش و میدان بهارستان، پیش از انقلاب نشان می‌دهد که سکون در میدان تجریش بیش از سکون در میدان بهارستان بوده است. خاطرات مردم از میدان تجریش، پیش از انقلاب نیز بیش از خاطرات آن‌ها از میدان بهارستان بوده است. بنابراین سکون در شکل‌گیری خاطرات حائز اهمیت است. در حال حاضر، سکون در میدان بهارستان ناشی از کالبد (جزیره میانی میدان) و در میدان تجریش ناشی از کالبد و عملکرد (بقعه امامزاده صالح و تکیه تجریش) است. بررسی خاطرات مردم از این دو میدان نشان می‌دهد، که خاطرات جمعی مردم از بقعه امامزاده صالح و تکیه تجریش بیش از خاطرات جمعی آن‌ها از جزیره میانی در میدان بهارستان است. بنابراین در صورتی که کالبد و عملکرد، به طور همزمان القا کننده سکون باشند، زمینه شکل‌گیری خاطرات جمعی بیشتر خواهد بود.

۳.۵. یکپارچگی

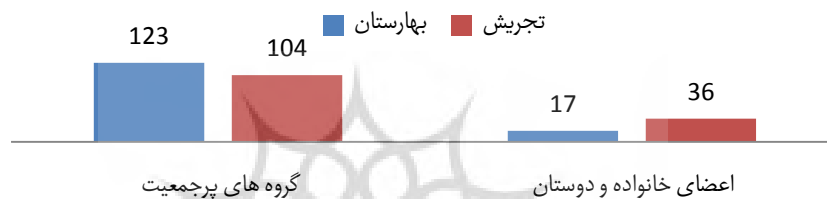
در میدان تجریش، با یکپارچگی بسیار اندک به هنگام یادآوری خاطرات پس از رویدادها، عمدتاً فعالیت‌های مستقر در فضا به خاطر آورده می‌شوند. در صورتی که در میدان بهارستان عناصر کالبدی پیرامونی میدان نقش بسزایی در بیان خاطرات مردم دارند (نمودار ۱). بنابراین هرچه یکپارچگی میدان بیشتر باشد، تصویر ذهنی شکل‌گرفته در ذهن مردم قوی‌تر و نقش فضا در شکل‌گیری خاطره پررنگ‌تر خواهد بود. در نتیجه یادآوری خاطره و شناسایی محیط آسان‌تر خواهد شد.

۴.۵. تعیین فضایی

در خاطرات مردم از میدان بهارستان، تعیین فضایی پس از رویدادها و عناصر کالبدی بیشترین فراوانی را داشته است (نمودار ۱). در خاطرات مردم از میدان تجریش نیز، تعیین فضایی، پس از رویدادها و فعالیت‌ها، دارای بیشترین فراوانی است. این امر نشان‌دهنده اهمیت فضا در یادآوری خاطرات جمعی مردم می‌باشد. مقایسه



نمودار ۱ - فراوانی مؤلفه‌های تأثیرگذار بر یادآوری خاطرات در میدان تجربش و میدان بهارستان (ماخذ: نگارندگان)



نمودار ۲ - مقایسه فراوانی اشاره به مؤلفه تجمعی‌پذیری میدان تجربش و بهارستان در خاطرات مردم (ماخذ: نگارندگان)

هم عملکرد میدان تجربش و میدان بهارستان پیش از انقلاب کاملاً انعطاف‌پذیر بوده است. با این حال خاطرات مردم پس از انقلاب نشان می‌دهد که از انعطاف‌پذیری هر دو میدان کاسته شده است. با کاهش انعطاف‌پذیری میدانی مربوطه پس از انقلاب، از شدت وقوع رویدادها و در نتیجه شکل‌گیری خاطرات جمعی در آن‌ها کاسته شده است. بر این اساس، انعطاف‌پذیری در شکل‌گیری خاطرات جمعی نقش مؤثری دارد.

مقایسه انعطاف‌پذیری میدان تجربش و بهارستان نشان می‌دهد که در میدان بهارستان، به دلیل وجود جزیره میانی آن و دسترسی مردم به این قسمت، انعطاف‌پذیری بیشتر است. علاوه بر این، خاطرات جمعی مردم از خود میدان بهارستان، پس از انقلاب بیش از خاطرات جمعی آن‌ها از میدان تجربش (فارغ از امامزاده صالح و تکیه تجربش) می‌باشد. بر این اساس، هر چه انعطاف‌پذیری مکان بیشتر باشد، امکان وقوع رویدادهای گوناگون بیشتر بوده و بستر مناسبی برای شکل‌گیری خاطره جمعی فراهم می‌شود. علاوه بر این انعطاف‌پذیری از طریق فراهم آوردن امکان وقوع رویدادهای جدید، تداوم خاطرات جمعی را نیز به دنبال دارد.

۷.۵. تداوم

تداوم خاطرات مردم در میدان بهارستان (قبل و پس از انقلاب) ارتباطی مستقیم با تداوم عملکرد و فعالیت میدان داشته است. تداوم کالبد نیز در سایه تداوم عملکرد در شکل‌گیری خاطره و تداوم آن حائز اهمیت بوده است. به عنوان مثال، تداوم کالبدی جزیره میانی میدان، حفظ حوض‌ها و فضای سبز منجر شده که این فضا همچنان

جزئیات بیان شده در یادآوری خاطرات جمعی مردم در میدان تجربش و بهارستان نشان می‌دهد که در میدان بهارستان، یادآوری خاطرات با ذکر جزئیات بیشتری از فضا همراه است. بنابراین نقش مکان در خاطرات جمعی مردم در میدان بهارستان با تعیین فضایی بیشتر، پررنگ‌تر است. بنابراین هر چه تعیین فضایی بیشتر باشد، تصویرذهنی قویتری از فضا در ذهن نقش بسته و یادآوری خاطره بیشتر متکی به مکان خواهد بود.

۵.۵. دیالکتیک درون و بیرون

مقایسه مؤلفه دیالکتیک درون و بیرون و میزان خاطرات جمعی افراد از میدان بهارستان و تجربش نشان می‌دهد که با کاهش خاطرات جمعی مردم، دیالکتیک درون و بیرون نیز تحت تأثیر قرار گرفته است. به این معنا که خاطرات جمعی و دیالکتیک درون و بیرون با یکدیگر رابطه متقابل دارند؛ هر چه دیالکتیک درون و بیرون بیشتر باشد، رجوع مردم به مکان و در نتیجه احتمال شکل‌گیری خاطره بیشتر خواهد بود. شکل‌گیری خاطرات جمعی از مکان، آن را به "یک درون" برای افراد بدل کرده و از طریق رجوع مجدد آن‌ها به این درون، خاطرات جمعی جدیدی شکل گرفته و خاطرات از این طریق تداوم خواهند یافت. بنابراین دیالکتیک درون و بیرون در شکل‌گیری خاطره و تداوم آن نقش دارد.

۶.۵. انعطاف‌پذیری

نتایج مصاحبه‌ها و تنوع خاطرات مردم نشان می‌دهد که هم کالبد و

یکی از بسترهای شکل‌گیری و تداوم خاطره در میدان بهارستان باشد. با این حال و با توجه به نتایج تحلیل محتوا، اهمیت عملکرد و فعالیت در شکل‌گیری خاطرات و تداوم آن‌ها، بیش از اهمیت کالبد در آن بوده است. مقایسه میدان بهارستان و میدان تجریش نیز نشان می‌دهد که اهمیت عملکرد و فعالیت در شکل‌گیری خاطرات بیش از کالبد بوده است. در هر دو میدان تداوم عملکرد منجر به تداوم شکل‌گیری خاطرات جمعی شده است. در هر دو میدان تأثیر تداوم عملکرد بر خاطرات بیش از تأثیر تداوم کالبد بوده است. به عنوان مثال، اگرچه همواره ساختمان مجلس در میدان بهارستان مستقر بوده است، اما با انتقال مجلس شورای اسلامی به محل مجلس سنا، خاطرات سیاسی مردم به شدت کاهش یافته است. بنابراین شکل‌گیری و حفظ خاطرات جمعی بیش از آنکه وابسته به ساختمان مجلس باشد، به عملکرد آن متکی است. هر کجا که تداوم کالبد و عملکرد به طور همزمان اتفاق افتاده (به طور مثال تکیه تجریش)، نه تنها شکل‌گیری خاطره بلکه حفظ و تداوم آن را نیز به دنبال داشته است. بنابراین تداوم کالبد و عملکرد میدان، به طور همزمان، نه تنها شکل‌گیری خاطره بلکه حفظ و تداوم آن را نیز به دنبال دارد.

۸.۵. سیمای و منظر

در هر دو میدان تجریش و بهارستان، اهمیت سیمای و منظر در یادآوری خاطرات و شکل‌گیری تصویر ذهنی از میادین بوده است.

۹.۵. جهت‌یابی، شناسایی و شفافیت (رویدادها، فعالیت و عملکرد، عناصر یادمانی، اسامی و نام‌ها،

زمان وقوع رویدادها)

• رویدادها

بررسی فراوانی مؤلفه‌های مرتبط با خاطرات جمعی در هر دو میدان تجریش و بهارستان نشان می‌دهد که بیشترین فراوانی مربوط به رویدادها می‌باشد (نمودار ۱). به این معنا که در یادآوری خاطرات جمعی، مردم بیش از هر چیز رویدادها را به خاطر می‌آورند. بنابراین در شکل‌گیری و یادآوری خاطرات، رویدادها بیشترین اهمیت را دارند. بررسی نوع رویدادها در دو میدان نشان می‌دهد که رویدادهای غالب، با عملکرد و فعالیت‌های غالب میدان در ارتباط هستند. به

این معنا که در میدان بهارستان با عملکرد غالب سیاسی، رویدادها و خاطرات سیاسی دارای بیشترین فراوانی بوده‌اند. این امر در میدان تجریش نیز صادق است (نمودار ۳).

• عناصر کالبدی (یادمانی)

تحلیل محتوای تطبیقی میدان تجریش و بهارستان نشان می‌دهد که در میدان بهارستان و در یادآوری خاطرات، پس از رویدادها، عناصر یادمانی بیشترین فراوانی را داشته‌اند. در حالی که در میدان تجریش، پس از رویدادها، فعالیت‌ها حائز بیشترین اهمیت بوده‌اند (نمودار ۱). بنابراین در صورتی که میدان دارای عناصر یادمانی شاخص و واجد معنا برای شهروندان باشد (ساختمان مجلس در میدان بهارستان)، این عناصر در یادآوری خاطرات پررنگ‌تر خواهد بود. در غیبت عناصر یادمانی (میدان تجریش)، فعالیت‌ها واجد اهمیت بیشتری هستند.

• اسامی و نام‌ها

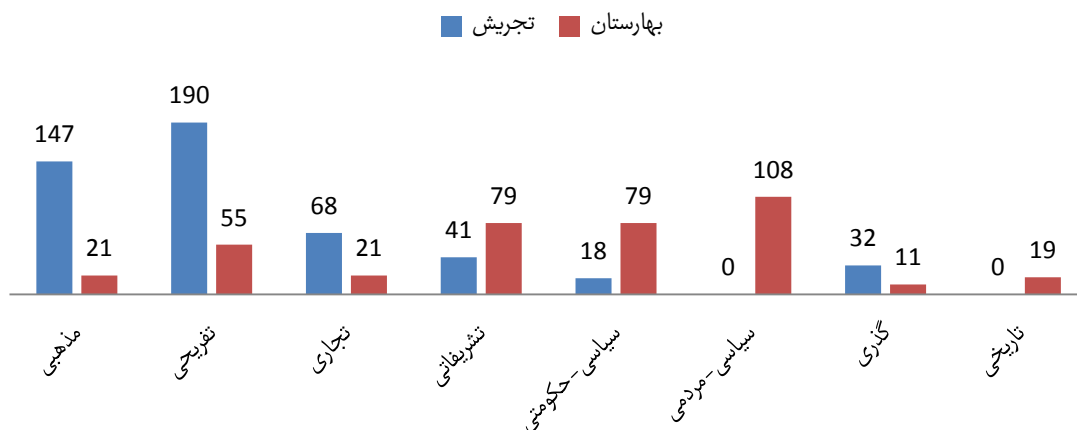
بررسی تطبیقی میدان بهارستان و میدان تجریش نشان می‌دهد که نام‌ها و اسامی تنها در شکل‌گیری تصویر ذهنی از مکان و یادآوری خاطرات حائز اهمیت هستند. در میدان بهارستان، علاوه بر اشاره به نام افراد، نام مکان‌ها و نام خیابان‌ها به نام گروه‌ها و احزاب نیز اشاره شده است. این تفاوت در میدان تجریش و بهارستان از تفاوت عملکرد دو میدان ناشی می‌شود. ماهیت سیاسی میدان بهارستان دلیل رجوع گروه‌های سیاسی به میدان بوده است. بنابراین یادآوری نام‌ها و اسامی در میدان، تحت تأثیر عملکرد میدان می‌باشد.

• زمان وقوع رویدادها

بررسی مصاحبه‌ها نشان می‌دهد که نقش زمان وقوع رویدادها بیش از هر چیزی در شرکت در رویداد و شکل‌گیری خاطره جمعی است. به این معنا که آگاهی از زمان وقوع رویداد با داشتن خاطره جمعی از میدان ارتباط مستقیم دارد. بنابراین اهمیت زمان وقوع رویدادها در نقش آن در مشارکت فرد در گروه و شکل‌گیری، حفظ و تداوم خاطره جمعی است.

• فعالیت‌ها

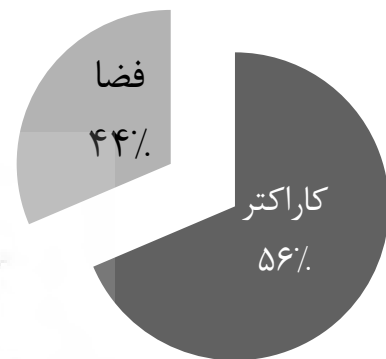
بررسی خاطرات مردم از میدان تجریش و بهارستان نشان می‌دهد که تنوع خاطرات جمعی در میدان تجریش بیش تر است. این امر که ناشی از تنوع فعالیتی بیشتر در میدان تجریش می‌باشد، باعث شده که گروه‌های گوناگون سنی و جنسی دارای خاطرات جمعی از میدان



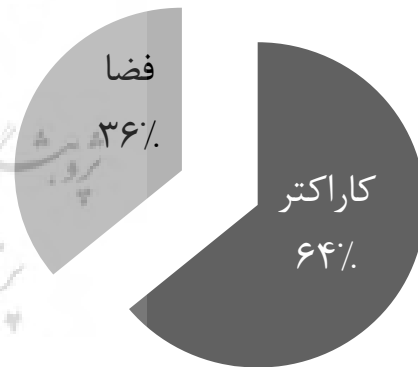
نمودار ۳ - فراوانی انواع رویدادها در خاطرات مردم در میدان تجریش و بهارستان (ماخذ: نگارندگان)

تجربش باشند. بنابراین هر چه فعالیت‌های مستقر در محیط دارای تنوع بیشتری باشد، گروه‌های گوناگونی به محیط مراجعه کرده و محیط به مکانی دارای خاطره جمعی برای گروه‌ها و نسل‌های گوناگون بدل خواهد شد و این امر شکل‌گیری و تداوم خاطرات را در پی خواهد داشت.

به طور کلی نتایج تحلیل محتوا در هر دو میدان نشان می‌دهد که فراوانی مؤلفه‌های مرتبط با کاراکتر مکان- شامل شناسایی، فعالیت‌ها، رویدادها، عناصر و بناهای یادمانی (عناصر کالبدی)، زمان وقوع رویدادها، نام‌ها و اسامی- بیش از فراوانی مؤلفه‌های فضایی مکان- شامل آسایش محیطی (سکون)، دسترسی (تجمع‌پذیری)، اجتماع (تجمع‌پذیری)، سیمایمنظر و تعیین فضایی- می‌باشد (نمودار ۴ و ۵). بنابراین در یادآوری خاطرات جمعی کاراکتر مکان بیش از ویژگی‌های فضایی آن حائز اهمیت است.



نمودار ۴- فراوانی مؤلفه‌های مکان در میدان تجربش (ماخذ: نگارندگان)



نمودار ۵- فراوانی مؤلفه‌های مکان در میدان بهارستان (ماخذ: نگارندگان)

۶. نتیجه‌گیری

خاطره جمعی، خاطره مشترک افراد از وقایع و رویدادهای تجربه شده به وسیله آن‌ها به عنوان عضوی از گروه در چارچوبی اجتماعی و فضایی است. بررسی نظر اندیشمندان نشان می‌دهد که مکان، چارچوب فضایی وقوع رویداد و شکل‌گیری و تداوم خاطره است. بنابراین مؤلفه‌های تأثیرگذار بر شکل‌گیری خاطره جمعی را بایستی در مؤلفه‌های مکان جستجو کرد. پژوهش حاضر نشان داده است

که مؤلفه‌های تجمع‌پذیری، سکون، دیالکتیک درون و بیرون، یکپارچگی، انعطاف‌پذیری، تداوم، سیمایمنظر و تعیین فضایی از مؤلفه‌های فضایی و بناهای یادمانی، فعالیت و عملکرد، رویدادها، نام‌ها و اسامی و زمان وقوع رویدادها از مؤلفه‌های کاراکتر مکان تأثیرگذار بر شکل‌گیری خاطره جمعی و تداوم آن می‌باشند. مؤلفه‌های فوق از سه طریق بر خاطرات جمعی تأثیرگذارند: وقوع رویداد، شکل‌گیری تصویر ذهنی از رویداد و تداوم خاطره. بر مبنای نتایج تحلیل محتوا و بررسی تطبیقی، مؤلفه‌های تأثیرگذار بر وقوع رویداد، بیشترین تأثیر را بر شکل‌گیری خاطره دارند. فعالیت‌ها و عملکردها، تجمع‌پذیری، سکون، انعطاف‌پذیری، دیالکتیک درون و بیرون، عناصر یادمانی و زمان وقوع رویدادها از جمله این مؤلفه‌ها هستند. هر یک از این مؤلفه‌ها نیز، خود دارای درجات اهمیت گوناگونی می‌باشند. به عنوان مثال، فعالیت و عملکرد بیش از سایرین بر شکل‌گیری خاطره تأثیرگذار است. مؤلفه‌های تأثیرگذار بر شکل‌گیری تصویر ذهنی، که شامل تعیین فضایی، یکپارچگی، سیمایمنظر و اسامی و نام‌ها می‌باشند به شکل‌گیری تصویر ذهنی قویتر از مکان کمک کرده و باعث می‌شوند به هنگام یادآوری خاطرات، جزئیات بیشتری از مکان به خاطر آورده شود. مؤلفه‌های تأثیرگذار بر تداوم خاطرات نیز مؤلفه‌هایی هستند که از طریق تداوم بخشیدن به کالبد، عملکرد، رویداد و حضور افراد در مکان به حفظ و تداوم خاطرات می‌انجامند. این مؤلفه‌ها شامل تداوم عملکرد و فعالیت، تداوم کالبد در کنار فعالیت، انعطاف‌پذیری، دیالکتیک درون و بیرون و زمان وقوع رویدادها می‌باشند. براساس نتایج این بررسی، نقش میادین در زمینه‌سازی مناسب برای شکل‌گیری خاطره، تصویر ذهنی از آن و تداوم خاطرات جمعی است. هر چه میدانی واجد مؤلفه‌های بیشتری باشد، شکل‌گیری خاطره و تداوم آن بیشتر به مکان متکی خواهد بود. بنابراین مکان اهمیت ویژه در خاطرات جمعی فرد و هویت او می‌یابد. البته مؤلفه‌های فوق، از خاطرات جمعی مردم از میدان تجربش و بهارستان استخراج گردیده‌اند. لذا بررسی خاطرات سایر میادین ممکن است نتایج دیگری به دنبال داشته باشد. آنچه به یقین از این بررسی می‌توان نتیجه گرفت آنست که کاراکتر مکان بیش از فضای آن بر شکل‌گیری خاطرات جمعی تأثیرگذار است. از میان مؤلفه‌های مرتبط با کاراکتر مکان نیز، رویدادها حائز بیشترین اهمیت هستند.

منابع:

۱. احمدی، اسد... (۱۳۸۷). تاریخ و خاطره جمعی، پژوهشی در تاریخ و خاطره جمعی در افغانستان، پایان نامه کارشناسی ارشد، جامعه شناسی، دانشگاه تهران.
۲. الکساندر، کریستوفر (۱۳۸۱). معماری و راز جاودانگی- راه بی زمان ساختن (مهرداد قیومی بیدهدی، مترجم)، دانشگاه شهید بهشتی.
۳. باستانی راد، حسن (۱۳۹۰). بهارستان در تاریخ، کتابخانه، موزه و مرکز اسناد مجلس شورای اسلامی.
۴. برک پور، ناصر (۱۳۷۸). «مدیریت شهری و فضاهای یادمانی»، مجله شهرداریها، ۹، ۲۴-۲۷.
۵. بنکدار، احمد (۱۳۸۹). بررسی تطبیقی جایگاه اسناد طراحی شهری در

۲۲. هوکارد، برنارد (۱۳۸۸). تهران البرز، (سیروس سهامی، مترجم)، چاپ اول، محقق - ترانه.
23. Boyer, M.C. (1966). *The City of Collective Memory It's Historical Imagery and Architecture Entertainments*, The MIT Press.
24. Gutierrez, E. M. (2012). "Memories without a Place", Blackwell Publishing, 19-31.
25. Halbwachs, M. (1992). *On Collective Memory*, (Edited and Translated by Lewis Coser), The University of Chicago Press.
26. Halbwachs, M. (1950). *Collective Memory*, Available at: <http://web.mit.edu/allanmc/www/halwbachspace.pdf>
27. William A., Darity Jr. (Eds). (2008). *International Encyclopedia of the Social Sciences*, 2nd edition, Macmillan References.
28. Lewicka, M. (2008). "Place Attachment, Place Identity, and place memory: Restoring the forgotten city past", *Journal of Environmental Psychology*, 28, 209-231.
29. Longman Dictionary of Contemporary English (2010), new edition, Pearson Publishing.
30. Merriam-Webster's Collegiate Dictionary (2003), 10th edition, Merriam-Webster Incorporated Springfield.
31. Pickvance, Chris (2005). "The Four Varieties of Comparative Analysis: the Case of Environmental Regulation", Paper Presented on the Conference on Small and Large-N Comparative Solutions, 22-23 September, University of Sussex.
- نظام برنامه ریزی شهری بریتانیا و ایران، پایان نامه کارشناسی ارشد، برنامه ریزی شهری، دانشگاه هنر تهران.
۶. پاکزاد، جهانشاه (۱۳۸۹). سیراندیشه ها در شهرسازی (۳). چاپ اول، شرکت عمران شهرهای جدید.
۷. پاکزاد، جهانشاه (۱۳۸۴). راهنمای طراحی فضاهای شهری در ایران، چاپ اول، شرکت طرح و نشر پیام سیما؛ وزارت مسکن و شهرسازی.
۸. پرتوی، پروین (۱۳۸۹). هنر تطبیقی و نسبت آن با مطالعات تطبیقی هنر، در دکتر بهمن نامور مطلق و منیژه کنگرانی، دانش های تطبیقی: مجموعه مقالات فلسفه، اسطوره شناسی، هنر و ادبیات، چاپ اول، انتشارات سخن.
۹. پرتوی، پروین (۱۳۸۷). پدیدار شناسی مکان. چاپ اول، انتشارات فرهنگستان هنر.
۱۰. جلیلی، ژاله (۱۳۸۶). بازتولید عرصه عمومی در شهر با تکیه بر هویت و خاطره جمعی - نمونه موردی میدان بهارستان، پایان نامه کارشناسی ارشد، طراحی شهری، دانشگاه تهران.
۱۱. حبیبی، رعنا سادات (۱۳۸۷). «تصویرهای ذهنی و مفهوم مکان»، نشریه هنرهای زیبا، ۳۵، ۳۹-۵۰.
۱۲. ستوده، منوچهر (۱۳۷۱). جغرافیای تاریخی شمیران، جلد ۱، چاپ اول، موسسه مطالعات و تحقیقات فرهنگی.
۱۳. عرفانی، مژده (۱۳۸۶). سازماندهی کالبدی میدان تجریش، طرح نهایی دوره کارشناسی، رشته شهرسازی، دانشگاه هنر تهران.
۱۴. کارمونا، متیو و دیگران (۱۳۸۸). مکان های عمومی فضاهای شهری ابعاد گوناگون طراحی شهری، فریبا قرایی؛ مهشید شکوهی؛ و دیگران، مترجمان، چاپ اول، انتشارات دانشگاه هنر.
۱۵. کیانی، محمد یوسف (۱۳۷۴). پایتخت های ایران، چاپ اول، سازمان میراث فرهنگی.
۱۶. گال، مردیت؛ بورگ، والتر؛ گال، جویس (۱۳۹۱). روش های تحقیق کمی و کیفی در علوم تربیتی و روان شناسی، جلد اول، (دکتر احمد رضا نصر، دکتر حمید رضا عربی، دکتر محمود ابوالقاسمی، دکتر محمد جواد پاک سرشت، دکتر علیرضا کیامنش، دکتر خسرو باقری و دیگران، مترجمان)، چاپ هفتم، سازمان مطالعه و تدوین کتب علوم انسانی دانشگاه ها (سمت) مرکز تحقیق و توسعه علوم انسانی دانشگاه شهید بهشتی.
۱۷. گروت، لیندا؛ وانگ، دیوید (۱۳۸۸). روش های تحقیق در معماری، (دکتر علیرضا عینی فر، مترجم)، چاپ سوم، دانشگاه تهران.
۱۸. لینچ، کوین (۱۳۷۶). تئوری شکل خوب شهر، (دکتر سید حسین بحرینی، مترجم)، چاپ اول، دانشگاه تهران.
۱۹. مارشال، کاترین؛ راس من، گرچن ب. (۱۳۷۷). روش های تحقیق کیفی، (دکتر علی پارسائیان و دکتر سید محمد اعرابی، مترجمان). چاپ اول، دفتر پژوهش های فرهنگی.
۲۰. معاونت پژوهشی دانشگاه تهران (۱۳۸۴). طرح جامع حوزه نفوذ امامزاده صالح و ساماندهی حوزه مستقیم مداخله آن، جلد سوم، تهران: اداره اوقاف و امور خیریه شمیران آستان مقدس حضرت صالح ابن موسی الکاظم.
۲۱. نوربرگ شولتس، کریستیان (۱۳۸۷). معماری، حضور، زبان و مکان، (سید علیرضا احمدیان، مترجم)، چاپ اول، انتشارات نیلوفر.