

امنیت فیزیکی شهر ملایر (منطقه بندی نقاط جرم خیز)

مجید شمس^۱ - کاوس عسگری^۲

73-106

تاریخ پذیرش: 1393/11/10

تاریخ وصول: 1393/10/12

چکیده

امنیت همواره از بنیادی‌ترین نیازهای بشر می‌باشد و تا این نیاز تأمین نگردد او نمی‌تواند از فضایی که در آن قرار گرفته، برداشتی مطلوب داشته باشد امنیت محیط زندگی، یکی از مهم‌ترین عوامل سازنده کیفیت مطلوب در زندگی انسان به شمار می‌رود. در دهه‌های اخیر به تدریج سکونت‌گاه‌های غیررسمی به طور عمده در حاشیه کلانشهرها و شهرهای بزرگ کشور خارج از برنامه رسمی توسعه شهری و به صورت خودرو، شکل گرفته و گسترش یافته است. هدف اصلی این پژوهش بررسی امنیت فیزیکی شهر ملایر می‌باشد که به روش توصیفی - تحلیلی و استدلالی انجام گرفته است. جمع‌آوری داده‌ها به شیوه کتابخانه‌ای (اسنادی، نقشه، عکس هوایی و...) و میدانی (مشاهده، پرسشنامه و مصاحبه) و تجزیه تحلیل داده‌ها با استفاده از نرم افزارهای SPSS، Excel و Arc GIS صورت گرفته است. جامعه آماری پژوهش، جمعیت شهر ملایر به تعداد 287,982 نفر بوده که حجم نمونه بر اساس فرمول کوکران 381 خانوار تعیین گردید. یافته‌های این پژوهش حاکی از وجود ارتباط میان سه منطقه مورد مطالعه سرجو، طالقانی و جعفرآباد با احساس امنیت و جرم خیزی می‌باشد.

کلید واژه: امنیت فیزیکی، شهرنشینی، حاشیه نشینی، جرم خیزی

1- استادیار دانشگاه آزاد اسلامی

2- دانش‌آموخته مقطع کارشناسی ارشد- رشته جغرافیا و برنامه ریزی شهری asgari.k@yahoo.com (نویسنده و

مقدمه

با رشد شهرنشینی در ایران و تحول های پدید آمده در جوامع روستایی و عشایری، خانوارهایی برای زندگی و کار در شهرها و جوانان آن جوامع به جهت گرایش به سمت سبک جدیدی از زندگی که دنیای جدید نوید می داد، سکونتگاه خود را ترک کردند و به سوی شهرها روان شدند. عمده آنان چون به سبب شرایط نامناسب مادی و اجتماعی مهاجرت به شهرها را برگزیده بودند قادر به خرید زمین در محدوده های رسمی شهرها نبودند، پس در حاشیه یا اطراف شهر و خارج از محدوده های رسمی به ساخت آلونکها، زاغه ها و حلبی آبادها مبادرت ورزیدند. حاشیه نشینی و اسکان غیررسمی پدیده ای است که به دنبال تحول های ساختاری و بروز مسائل و مشکلات اقتصادی و اجتماعی مانند مهاجرت های زیاده از حد و بدون برنامه ریزی رسمی از روستا به شهر؛ چالش های فرایند مدیریت کلان (ملی) و محلی (شهری)، نبود نگرش آمایش سرزمین و برنامه ریزی منطفه ای پدیدار گردیده است (تجری 1387). از آنجا که این گروه پس از مهاجرت به شهر به سختی می توانند خود را با قوانین و شرایط زندگی شهری و از همه مهمتر فرهنگ آن سازگار نمایند، در دام عوامل مخرب اجتماعی گرفتار می آیند. در نتیجه آنها با زمینه های بزهکاری، نابرابری، عدم بهداشت، تعارض، فقر و بیکاری سروکار دارند. (باقری، ص 803). سه میلیارد از ساکنان شهری در سراسر جهان در مناطق حاشیه ای شهرها زندگی می کنند (32 تا 85 درصد جمعیت شهری طبق

آمار سال 1986 کمیته اسکان بشر) و بر حسب مطالعات بعمل آمده توسط سازمان بهداشت جهانی و یونسف که در سال 2000 بر روی 129 شهر بزرگ جهان انجام شد، رابطه مستقیم بین رشد بالای جمعیت با سطح و زمینه حاشیه نشینی کاملاً مشخص گردید.

جی و اسکار در مطالعه شهر بالتیمور به بررسی تجربی اختلال نظم شهری پرداخته است (جی، 1988). به این نتیجه رسیدند که در مناطق دارای جمعیت ناپایدار، میزان بی‌سازمانی اجتماعی بیشتر است. و در نتیجه جرایم بزهکاری جوانان بیشتر است. حال بر پایه تحقیقات که انجام داد معتقد است که از هر 100 هزار نفر که زادگاه خود را ترک کرده‌اند فقط 8 تن از آنها به اتهام جنایت در دیوان عالی جنایی مورد محاکمه قرار گرفته‌اند، حال آنکه از هر 100 هزار نفر که در استان غیر محل خود ساکن بوده‌اند، 29 نفر آنان در دیوان جنایی محاکمه شده‌اند. از تحقیق دیگری که درباره مهاجرت و ارتباط آن با جرم در شهرستان کرج انجام پذیرفته از تعداد 2714 نفر بزهکار که پرونده های آنان در سال 1367 مورد مطالعه قرار گرفته 58/7 درصد آن رامهاجرین تشکیل می‌دهند و نیز از تعداد کل 2829 فقره بزه ارتكابی توسط این تعداد 1668 فقره یا 59 درصد را مهاجرین مرتکب شده‌اند (هال، 1998). با توجه به اینکه جمعیت مهاجر کرج یک سوم جمعیت کرج را تشکیل می‌دهند نسبت جرایم آنان، درصد قابل ملاحظه‌ای رانشان می‌دهد (باقری، ص 808). لذا در این مطالعه به بررسی امنیت فیزیکی شهر ملایر بر اساس منطقه بندی نقاط جرم خیز پرداخته می‌شود.

مبانی نظری پژوهش

حاشیه نشینی

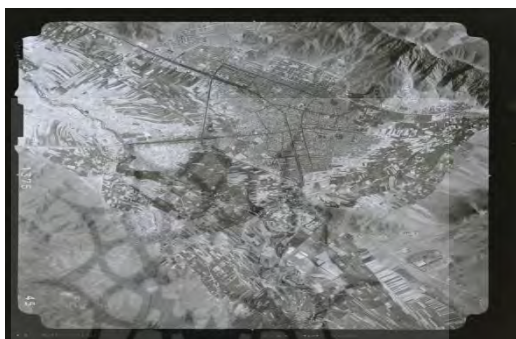
صاحب نظران و کارشناسان مسائل شهری تعاریف متعددی از حاشیه نشینی ارائه کرده‌اند برخی عقیده دارند حاشیه نشینان کسانی هستند که در محدوده اقتصادی شهر زندگی می‌کنند ولی جذب نظام اقتصادی و اجتماعی نشده‌اند. چارلز آبرامز حاشیه را به عنوان فرایند تصرف نواحی شهری به قصد تهیه مسکن دانسته است. و نیز حاشیه نشینی را در معنای عام شامل تمام کسانی می‌داند که در محدوده اقتصادی شهر ساکن هستند ولی جذب اقتصاد شهری نشده‌اند. جاذبه شهر نشینی و رفاه شهری این افراد را از زادگاه خویش کنده و به سوی قطب‌های صنعتی و بازارهای کار می‌کشاند و اکثر آنها مهاجرین روستایی هستند که به منظور گذراندن بهتر زندگی راهی شهرها می‌شوند (گسترش حاشیه نشینی بر امنیت اجتماعی، فحیمی).

ویژگی های جغرافیایی شهرستان ملایر

شهرستان ملایر در گستره‌ای به مساحت 3210 کیلومتر مربع در جنوب شرقی استان واقع شده است و حدود 16/5 درصد از مساحت استان را تشکیل می‌دهد؛ این شهرستان از شمال به همدان و تویسرکان، از جنوب به استان لرستان، از سمت شرق به استان مرکزی و از سوی غرب به شهرستان نهاوند محدود می‌شود. (ملایری، 1380، 66).

شهرستان ملایر براساس آخرین تقسیمات کشوری در سال 1385 دارای 5 شهر به نام های ازندریان، سامن، ملایر، جوکار و زنگنه و همچنین 4 بخش به نام های جوکار، زند، سامن و مرکزی و دارای 15 دهستان (جوزان، حرم رود علیا، موزاران، کوه سرده، المهدی، ترک شرقی، ترک غربی، آورزمان، حرم رود سفلی، سامن، سفید

کوه، کمازان علیا، کمازان وسطی، کمازان سفلی و جوکار) و 210 آبادی دارای سکنه می باشد و به این ترتیب 17/4 درصد از بخشها، 18/5 درصد از تعداد شهرها و 20/8 درصد از تعداد دهستان ها و 19/8 درصد از روستاهای دارای سکنه استان در شهرستان ملایر قرار دارد. در شکل 1 می توان نقشه هوایی شهر ملایر را مشاهده کرد.



شکل 1: عکس هوایی شهر ملایر

تحولهای کالبدی محله های شهر ملایر ناشی از مطالعات فرسایشی برای تعیین محله ها علاوه بر در نظر گرفتن شکل گیری هر یک از آنها در دوران های مختلف آن توجه به معابر و رده و نقش آنها نیز حائز اهمیت می باشد. با در نظر گرفتن تقسیمات کالبدی دوره های تاریخی شهر را به چهار منطقه اصلی تقسیم نموده و بر مبنای آن به محله های شهری می پردازیم:

منطقه شماره 1: این منطقه که در شرق شهر قرار دارد و به وسیله خیابان خیام و قائم مقام در شمال و در خیابان مصطفی خمینی و بلوار آزادی در غرب و کمربندی در حال احداث در جنوب محدود می شود این منطقه از پنج محله که به ترتیب در

دوره های مختلف زمان حکومت فتح‌علی‌شاه شماره گذاری شده است از معروف ترین محله‌های در این منطقه می‌توان به محله های سعدی، ظهیری، قائم مقام اشاره کرد. منطقه شماره 2: این منطقه بزرگترین منطقه در بین چهار منطقه اصلی می‌باشد و در جنوب و جنوب غربی آن خیابان شهدا و بلوار انقلاب و در جنوب و جنوب شرقی آن خیابان قائم مقام قرار داشته و از طرف شمال نیز به ارتفاعات محدود می‌شود. این منطقه از سیزده محله تشکیل شده که می‌توان در میان آن به محله های جایی یا محله ازناو، مطهری، پارک، ولی عصر، برق بالا، کوی پلیس، زندیه و قلعه اشاره کرد.

منطقه شماره 3: این منطقه جزء مناطق قدیمی است و قسمت اعظم هسته اولیه شهر را تشکیل می‌دهد که در شمال آن خیابان های شهدا و بلوار انقلاب و در شرق آن خیابان بروجرد و در غرب آن خیابان کمربندی همدان - بروجرد قرار دارد. این محله از پنج محله اصلی تشکیل شده است که از جمله آنها می‌توان محله فراهانی، طالقانی، شمس آباد و دولت آباد اشاره کرد.

منطقه شماره 4: این منطقه در محدوده خیابانهای بروجرد، همدان، کمربندی همدان - بروجرد قرار گرفته است این منطقه نیز از جمله مناطق قدیمی شهر بوده که از چهار محله اصلی و تعدادی محله فرعی و کوچک تشکیل شده است از جمله محله های معروف می‌توان محله عاشورا، زور آباد، جعفر آباد و قلعه بنده اشاره کرد.

مشخصات کلی آزمودنی‌ها

جنسیت افراد مورد سنجش: 58٪ آزمودنی‌ها مرد و 42٪ زن بودند.
سن افراد مورد سنجش: 28/3٪ آزمودنی‌ها در رده سنی 35-44، 13/6٪ در رده سنی 24-15 سال، 21/5٪ در رده سنی 34-25 سال، 21٪ درصد در رده

54-45 سال، 11٪ در رده سنی 64-55 سال و 5/4٪ نیز سنی بالاتر از 65 سال قرار دارند.

میزان تحصیلات: از 381 نفر نمونه تحت بررسی، 74 نفر (4/19٪) بی سواد، 95 نفر (9/24٪) زیر دیپلم، 108 نفر (3/28٪) دیپلم و 104 نفر (3/27٪) تحصیلات لیسانس و بالاتر داشتند.

اشتغال: 9/65٪ اعضای نمونه شاغل و 1/34٪ بیکار بودند.

وضعیت نوع شغل: از 251 نفر نمونه افراد شاغل، 47 نفر (19٪) کارگر، 37 نفر (15٪) کشاورز، 76 نفر (30٪) کارمند و 91 نفر (36٪) شغل آزاد داشتند.

وضعیت تعداد افراد خانوار پاسخگویان: نتایج نشان داد که بیشتر آزمودنی‌ها در خانواده‌های سه و چهار نفره زندگی می‌کنند، به گونه‌ای که 5/52٪ اعضای نمونه در چنین خانواده‌هایی زندگی می‌کنند.

وضعیت مدت زمان سکونت در محله: از 381 نفر نمونه تحت بررسی، 114 نفر (9/29٪) بین 1 تا 5 سال سابقه سکونت دارند، 79 نفر (7/20٪) بین 6 تا 10 سال، 54 نفر (2/14٪) بین 11 تا 15 سال، 41 نفر (8/10٪) بین 16 تا 20 سال، 42 نفر (11٪) بین 21 تا 25 سال و 51 نفر (4/13٪) بالای 25 سال سابقه سکونت دارند.

وضعیت مساحت ساختمان: 52 باب ساختمان (6/13٪) بین 50 تا 100 متر مربع مساحت دارند، 126 باب ساختمان (1/33٪) بین 100 تا 150 متر مربع، 141 باب ساختمان (37٪) بین 150 تا 200 متر مربع و 62 باب ساختمان (3/16٪) بالای 200 متر مربع مساحت دارند. همانطور که مشاهده می‌شود اکثر ساختمان‌های مورد مطالعه دارای مساحتی بین 150 تا 200 متر مربع می‌باشند (37٪).

وضعیت درآمد ماهیانه خانوار: اکثر خانوارها درآمد ماهیانه‌ای بین 500 تا 700 هزار تومان دارند (34/6٪). درآمد ماهیانه 4/2 درصد خانوارهای مورد مطالعه کمتر از 200 هزار تومان می‌باشد، و تنها 6/3 درصد خانوارها بیشتر از یک میلیون تومان در ماه درآمد دارند. وضعیت مالکیت مسکن: از 381 نفر نمونه تحت بررسی، 287 نفر (75/3٪) مالک مسکن می‌باشند، 90 نفر (23/6٪) مستاجر بوده و تنها 4 نفر (1٪) جز سایر موارد (سازمانی، موقوفی و ...) می‌باشند. با توجه به جدول 1، جرم در منطقه خیابان ولی بخشی نسبت به سایر مناطق بیشتر است. در منطقه کوی پلیس و رسالت کمترین ارتکاب جرم را شاهد بوده‌ایم. در جدول 2 می‌بینیم بافت شهری در منطقه کوی پلیس و رسالت نسبت به سایر مناطق بهتر است.

جدول 1: فراوانی جرم در مناطق مختلف

مناطق	فراوانی مطلق	درصد فراوانی	درصد فراوانی تجمعی نسبی
کوی پلیس و رسالت	16	4	4
طالقانی و شمس آباد	44	13/5	17/5
خیابان ولی بخشی	202	50/5	68
جعفرآباد	128	32	100
جمع	400	100	

جدول 2: فراوانی بافت در مناطق مختلف

مناطق	فراوانی مطلق	درصد فراوانی	درصد فراوانی تجمعی نسبی
بدون پاسخ	33	8/3	8/3
جعفرآباد	74	18/5	26/8

50	23/3	93	طالقانی و شمس آباد
82	32	128	کوی پلیس و رسالت
100	18	72	خیابان ولی بخشی
	100	400	جمع

عوامل کالبدی

با توجه به جدول 3 می توان مشاهده کرد که عوامل کالبدی در منطقه کوی پلیس و رسالت بهتر از سایر مناطق است.

جدول 3: فراوانی عوامل کالبدی در مناطق مختلف

مناطق	فراوانی مطلق	درصد فراوانی	درصد فراوانی تجمعی نسبی
خیابان ولی بخشی	16	4	4
جعفرآباد	74	18/5	22/5
کوی پلیس و رسالت	189	47/3	69/8
طالقانی و شمس آباد	121	30/3	100
جمع	400	100	

عوامل اجتماعی

از جدول 4 نیز می توان دید عوامل اجتماعی در منطقه کوی پلیس و رسالت بهتر از سایر مناطق می باشد.

جدول 4: فراوانی عوامل اجتماعی در مناطق مختلف

مناطق	فراوانی مطلق	درصد فراوانی	درصد فراوانی تجمعی نسبی
-------	--------------	--------------	-------------------------

4	4	16	خیابان ولی بخشی
---	---	----	-----------------

مناطق	فراوانی مطلق	درصد فراوانی	درصد فراوانی تجمعی نسبی
خیابان ولی بخشی	10	2/5	2/5
جعفرآباد	79	19/8	22/3
کوی پلیس و رسالت	242	60/5	82/8
طالقانی و شمس آباد	69	17/3	100

جعفرآباد	86	21/5	25/5
کوی پلیس و رسالت	172	43	68/5
طالقانی و شمس آباد	126	31/5	100
جمع	400	100	

عوامل اقتصادی

جدول 5 فراوانی عوامل اقتصادی در مناطق مختلف را نشان می دهد که عوامل اقتصادی در منطقه کوی پلیس و رسالت بهتر از سایر مناطق است.

پژوهشگاه علوم انسانی و مطالعات فرهنگی
 رتال جامع علوم انسانی

جدول 5: فراوانی عوامل اقتصادی در مناطق مختلف

	100	400	جمع
--	-----	-----	-----

آزمون نرمال بودن توزیع متغیرها
 برای انجام آزمون نرمال بودن توزیع متغیرها از آزمون کولموگروف-اسمیرنوف
 استفاده می‌کنیم. در این آزمون فرض صفر و مقابل به صورت زیر تعریف می‌شوند:

$$\begin{cases} H_0: \text{متغیر دارای توزیع نرمال} \\ H_1: \text{متغیر دارای توزیع نرمال نیست} \end{cases}$$

لذا در جدول 6 می‌توان پارامترهای مختلف را مشاهده کرد.

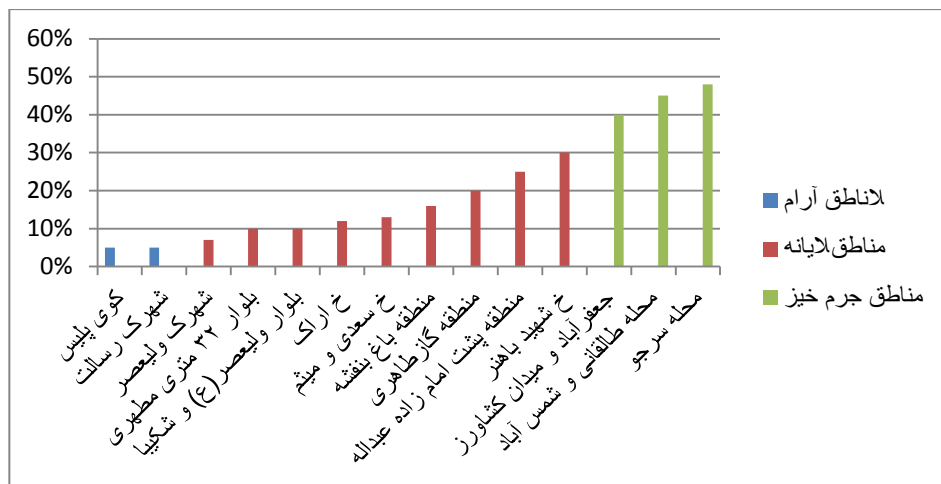
بر طبق جدول زیر به دلیل اینکه در کلیه متغیرها سطح معناداری آزمون از $\alpha=0/05$
 کوچکتر است. در نتیجه فرض صفر مبنی بر نرمال بودن توزیع آنها رد می‌شود، و
 کلیه متغیرها دارای توزیع نرمال نیستند.

جدول 6: آزمون فرض نرمال بودن توزیع متغیرها

معیارها		جرم	عوامل اجتماعی	عوامل اقتصادی
پارامترهای نرمال	میانگین	2/2216	2/6789	۲/۶۹۲۰
	انحراف معیار	0/51662	0/73327	۰/۲۴۴۴۸
Z کولموگروف اسمیرنوف		1/830	1/251	۱/۹۲۱
سطح معناداری		0/002	0/047	۰/۰۰۱

معیارها		بافت	عوامل کالبدی
پارامترهای نرمال	میانگین	2/5810	2/7356
	انحراف معیار	0/57286	0/44866
Z کولموگروف اسمیرنوف		2/015	1/671
سطح معناداری		0/001	0/008

با توجه به نمودار زیر می‌بینیم میزان جرم خیزی محله‌ها براساس آمار توصیفی به ترتیب مشخص گردیده که در این میان در منطقه کوی پلیس و رسالت به دلیل رعایت اصول ساخت و ساز و خیابان‌های عریض و پهن و روشنایی معابر و ساختمان‌هایی با دید نسبتاً باز نسبت به خیابان و کوچه و نیز نزدیکی وجود اماکن انتظامی، درمانی، آموزشی و ... با کمترین جرم خیزی ممکن بهتر از سایر مناطق است. در سایر مناطق که با خط قرمز رسم گردیده جرم خیزی در این محله‌ها به صورت متوسط رخ می‌دهد که دلیل آن شلوغی تعداد خانوار و افراد خانوار و بافت نسبتاً چندساله می‌باشد و سه منطقه جرم خیز مورد مطالعه نیز که با رنگ سبز مشخص گردیده به دلیل بافت حاشیه‌ای و وجود زمین‌های خالی و مخروبه، عدم روشنایی معابر، عدم رعایت ساخت و ساز اصولی و شهرسازی، باریک بودن کوچه‌ها و محله‌ها، مهاجر پذیر بودن از روستاهای اطراف شهر ملایر، تردد افراد معتاد و فقیر نشین بودن از دلایل اصلی جرم خیز بودن این مناطق می‌باشد. در شکل 2 می‌توان نمودار میزان جرم خیزی محله‌های مختلف شهر ملایر را مشاهده کرد.



شکل 2: نمودار میزان جرم خیزی محله های مختلف شهر ملایر

همانطور که در شکل 3 و 4 و 5 مشاهده می گردد به علت بافت حاشیه ای و ساخت ساز غیر اصولی خیابان ها و معابر و وجود زمین های خالی و مخروبه باعث افزایش جرائم در محله ها به ویژه خیابان ولی بخشی گردیده است.



شکل 3: میزان جرم خیزی محله ها در منطقه
شکل 4: میزان جرم خیزی محله ها در طالقانی و

یکی دیگر از عوامل جرم خیزی این منطقه وجود قوم فیوج می باشد که با مهاجرت به این منطقه باعث افزایش جرم خیزی شده است. دلیل مهم دیگری که باعث افزایش جرائم در این منطقه گردیده دوری از مقرهای انتظامی می باشد.

همانطور که در شکل 4 مشاهده می‌گردد به علت بافت حاشیه ای و فرسوده شهر و ساخت ساز غیر اصولی خیابان ها و معابر و عدم روشنایی مناسب محله ها و مهاجر پذیری از روستاهای شهرستان ملایر باعث افزایش جرائم در محله ها در این منطقه گردیده است. با توجه به شکل 5، تمام خیابانها و کوچه ها براساس اصول شهرسازی و خیابانها به صورت پهن و عریض می باشد. همچنین وجود کلانتری در مرکز منطقه، وجود بیمارستان در منطقه، وجود اماکن اداری و ... باعث کاهش شدید جرم خیزی در منطقه شده است. و همچنین وجود پارک ها و بوستان ها در منطقه باعث گردیده فشارهای روحی و روانی شهروندان کاهش یافته و به تبع آن نیز جرم خیزی منطقه کاهش یابد.



شکل 5: منطقه رسالت و کوی پلیس

ارزیابی وضع کمی و کیفی کالبدی کارکردهای مختلف شهری
بررسی وضعیت آموزشی

باتوجه به محدوده پوششی دبستان ها که شعاع عملکردی آن 500 تا 600 متر می‌باشد، قسمت‌های بسیار کمی از شهر ملایر فاقد دبستان می‌باشند که نشانگر سطح پوششی خوب دبستان در سطح شهر است. لازم به توضیح است که هر چند شهر

ملایر از نظر سطح پوششی دبستان مشکل چندانی ندارد ولی توزیع این فضای آموزشی در سطح شهر چندان هماهنگ نمی‌باشند و از نظر سطح کاربردی نیز باتوجه به تعداد دانش آموزان دبستانی شهر با کمبود سطح مواجه می‌باشد و باید نسبت به تامین کسری سطح مورد نیاز در محله‌ها شهرک ولی عصر، جعفر آباد، 15 خرداد و کوی پلیس اقدام نمود. در حال حاضر در سطح شهر ملایر 27 دبستان وجود دارد بیشترین تعداد دبستان در حوزه‌های 30، 43، 56، 58 وجود دارد. از نظر سطح پوششی، مدارس راهنمایی نسبت به دبستان سطح بیشتری را تحت پوشش قرار داده‌اند. از نظر پراکندگی نیز با توجه به محدوده پوششی مدارس راهنمایی با شعاع سرویس دهی 800 تا 1200 متر، این کاربری نسبت به مراکز آموزشی دیگر دارای وضعیت بهتری می‌باشد. تعداد مدارس راهنمایی در شهر ملایر 31 باب است. محله‌ها شعرک ولیعصر، قلعه بلند، جعفر آباد، 15 خرداد، حاج طوسی و ظهیری از نظر پوشش مدرسه راهنمایی با کمبود مواجه می‌باشند که باید نسبت به سطح مورد نیاز برای ایجاد این فضای آموزشی اقدام نمود. لازم به توضیح است این کاربری نیز از نظر سطح با توجه به جمعیت دانش آموزان مقطع راهنمایی دچار کمبود می‌باشد. حوزه‌های 59، 18، 31، 19، 42 از بیشترین تعداد مدرسه راهنمایی در شهر برخوردار می‌باشند. در سطح شهر ملایر حدود 33 دبیرستان و 10 هنرستان وجود دارد که از نظر سطح پوشش تمام شهر ملایر را با توجه به شعاع عملکردی این کاربری (حدود 1800 تا 2500 متر) تحت پوشش قرار می‌دهد. در محله‌ها شمس آباد، کوی ولیعصر، جعفر آباد، موسوی و 15 خرداد می‌بایستی نسبت به تامین سطح این کاربری اقدام نمود. بررسی وضعیت کاربری ورزشی

مکان‌های ورزشی موجود در شهر شامل باشگاه‌های ورزشی و همچنین سالن‌های ورزشی (سالن ورزشی دانشگاه آزاد و سالن تربیت بدنی و تختی)، استخر سر پوشیده تختی ورزشگاه تختی و استخر سیفیه و استخر کوثر و زمین‌های ورزشی و باشگاه‌های ورزشی می‌باشد. کلاً این کاربری از نظر تعداد و مساحت در سطح شهر محدودیت دارد بطوری که بزرگترین مکان ورزشی، ورزشگاه تختی است. مساحت 22098 متر مربع است. مساحت کاربری ورزشی در سطح شهر معادل 7/3 هکتار است و رانه این کاربری در وضع موجود (1383) حدود 0/33 متر مربع است و سرانه کاربری ورزشی در طرح جامع مصوب حدود 2 متر مربع پیشنهاد شده است به سرانه میزان کمبود سرانه در حال حاضر 1/67 متر مربع و کمبود فضای ورزشی در شهر کل 25/58 هکتار است. در سطح شهر ملایر حدود 13 مکان ورزشی اعم از ورزشگاه و باشگاه وجود دارد. پراکندگی این مکان‌ها در کل شهر تقریباً مناسب می‌باشد ولی لازم است کمبود سطح این کاربری در سطح شهر تامین شود. این کمبود در بخش‌های غربی شهر از قبیل شمس آباد، زور آباد، جعفر آباد بیشتر مشهود است. بیشترین تعداد مکان‌های ورزشی در حوزه 35 است.

بررسی وضعیت کاربری تاسیسات و تجهیزات شهری
تاسیسات و تجهیزات موجود در شهر و اطراف شهر عبارتند از: کشتارگاه دام و طیور خارج از شهر ملایر، دفع زباله خارج از شهر، گورستان‌ها که 2 عدد در داخل شهر و 1 گورستان در خارج از شهر واقع شده‌اند. همچنین مراکز تلفن، مرکز آتش‌نشانی و پمپ بنزین‌ها که در داخل شهر واقع شده‌اند.

بررسی وضعیت کاربری فضای سبز

فضای سبز موجود در شهر، به صورت پارک‌ها و پارک‌های جنگلی مشاهده می‌شود که در این میان برخی پارک‌های با کاربرد محله‌ای و پارک‌هایی چون پارک سیفیه و

معلم کاربرد فرناحیه‌ای دارند. 2 پارک جنگلی نیز در شرق و غرب ملایر با مساحت 124 هکتار گسترده شده است. در مجموع سطح و سرانه کاربری فضای سبز معادل 151/91 و 9/2 متر مربع است که با توجه به سرانه 7/57 متر مربعی که پیشنهاد طرح جامع است. این کاربری در وضعیت مناسبی قرار دارد و 1/63 متر مربع نیز سرانه مازاد کاربری وجود دارد. شهر ملایر دارای چند پارک می باشد که بزرگترین آنها پارک سیفیه با مساحت 5/8 هکتار و پارک کوثر با مساحت 8/8 هکتار می باشد. در حال حاضر حدود 59 پارک محله ای و فضای سبز کوچک در سطح شهر موجود می باشد که باید نسبت به تامین کسری سطوح آن در آینده اقدام نمود. 3 پارک جنگلی به مساحت های 6/6 هکتار، 6/7 هکتار و 58 هکتار نیز به ترتیب در حوزه های 16، 17، 39 قرار دارند.

بررسی وضعیت کاربری بهداشتی و درمانی

کاربری فوق در شهر ملایر شامل خانه‌های بهداشت، مرکز توانبخشی، مرکز بهداشتی، درمانگاه‌ها، مطب و ساختمان پزشکان و بیمارستان غرضی و... می باشد. مجموع کاربری فوق در سطح شهر 31/1 هکتار است و سرانه آن در حدود 1/89 متر مربع می باشد با توجه به سرانه پیشنهادی طرح جامع قبلی که 1/52 متر مربع را در نظر گرفته است، در مجموع 6 هکتار سطح و 0/37 متر مربع مازاد سرانه مشاهده می شود. در سطح شهر ملایر حدود 31 مرکز درمانی کوچک و بزرگ اعم از خصوصی و دولتی وجود دارد که این مراکز شامل مطب و ساختمان پزشکان و یا بیمارستانها می باشند. بیشترین تعداد مراکز درمانی ملایر در حوزه 49 مرکز آمار یعنی تقریباً در مرکز شهر می باشد و شامل محله های ازقبیل فراهانی، طالقانی و سعدی می گردد. توزیع این کاربری در سطح شهر نسبتاً مناسب می باشد اما قسمتهای غربی و جنوبی شهر نیازمند پوشش مناسب می باشند. در سطح شهر ملایر

همچنین سه مرکز بهداشتی وجود دارد. این کاربری نیز بیشتر در حوزه 49 قرار دارد. پس از این حوزه، حوزه های 6، 16، 50، 54 از بیشترین تعداد مرکز بهداشتی در شهر برخوردارند. محله هایی نظیر جعفر آباد، شهرک ولیعصر، ظهیری و حاج طوسی فاقد این کاربری می باشند.

بررسی وضعیت کاربری مذهبی

کاربری مذهبی در شهر ملایر شامل مسجد، حسینیه و امامزاده است که مجموع مساحت این کاربری 4/38 هکتار است و سرانه آن 0/27 متر مربع می باشد با توجه به سرانه 0/07 متر مربع که در طرح جامع در نظر گرفته شده است، مشاهده می شود که این کاربری از وضعیت نسبتاً مطلوبی برخوردار است و در مجموع 3/23 هکتار و 0/19 متر مربع فضای اضافی (بیش از سطح مورد نیاز) وجود دارد. در سطح شهر ملایر حدود 60 مرکز مذهبی شامل مسجد، حسینیه، تکیه و غیره وجود دارد که توزیع آن نسبت به کل شهر از وضعیت بسیار مناسبی برخوردار می باشد. بیشترین مراکز مذهبی در حوزه های 49، 6، 16، 50 و 54 واقع شده اند.

بررسی وضعیت کاربری فرهنگی

کاربری فرهنگی در سطح شهر شامل سینماها، فرهنگسراها، کتابخانه و کانون پرورش فکری کودکان و نوجوانان و ... می باشد؛ بر اساس مطالعات میدانی که توسط مشاور انجام شده است، تعداد سینماها در سطح شهر ملایر 3 سالن سینما است، که سینما بهمن نسبت به سایر سینماها دارای سالن بزرگی است، سینماهای دیگر عبارتند از سینما جوان و یک سالن سینما و تئاتر است. از مراکز فرهنگی موجود در شهر می توان از 2 کانون پرورش فکری کودکان و همچنین 2 کانون فرهنگی بانوان ملایر نام برد. همچنین تعداد کتابخانه ها در سطح شهر نیز 4 کتابخانه است. در مجموع سطح کاربری فرهنگی در شهر معادل 4/51 هکتار است که سرانه

آن 0/27 متر مربع می باشد . میزان کمبود این کاربری با توجه به سرانه پیشنهادی طرح جامع که 0/43 متر مربع می باشد ، 7/06 هکتار سطح و 0/16 متر مربع سرانه است . در سطح شهر ملایر 19 مرکز فرهنگی به صورت سینما ؛ کتابخانه عمومی ، مجتمع فرهنگی و سایر مراکز فرهنگی وجود دارد . بیشترین تعداد مراکز فرهنگی در حوزه های 17 ، 3 ، 27 ، 51 ، 55 مستقر گشته اند . همچنین قسمت جنوبی شرقی شامل محله های حاج طوسی ، ظهیری و ولی بخشی با کمبود سطح کاربری فرهنگی مواجه هستند .

بررسی وضعیت کاربری اداری

ادارات دولتی در سطح شهر ملایر معادل 19/48 هکتار را اشغال نموده است که سرانه وضع موجود آن حدود 1/19 متر مربع است . سرانه پیشنهادی طرح جامع مصوب 0/97 متر مربع است که در این وضعیت نشان دهنده وضعیت مناسب این کاربری در سطح شهر است که در مجموع 3/58 هکتار مساحت و 0/22 متر مربع از فضای اضافی این کاربری مشاهده می شود.

بررسی وضعیت کاربری تجاری

سطح این کاربری در سطح شهر ملایر حدود 52/03 هکتار می باشد و سرانه موجود آن حدود 3/16 متر مربع می باشد . سرانه پیشنهادی طرح جامع قبلی حدود 1 متر مربع می باشد که سرانه موجود بیشتر از سرانه پیشنهادی است . سرانه معمول این کاربری در طرح های شهری ایران 4-2 متر مربع است ، با توجه به سرانه پیشنهادی در مجموع 35/59 هکتار و سرانه 2/16 متر مربع مازاد کاربری دارد .

بررسی وضعیت کاربری صنعتی

در شهر ملایر مساحت این کاربری حدود 19/43 هکتار و سرانه وضع موجود آن در حدود 1/18 متر مربع می باشد . سرانه پیشنهادی طرح جامع قبلی برای این

کاربری حدود 0/5 متر مربع می باشد. لازم به توضیح است که سطح یاد شده اعم از صنایع شهری غیر مزاحم و صنایع مزاحم می باشد که بر اساس ضوابط سازمان حفاظت محیط زیست باید صنایع مزاحم به خارج از محدوده خدماتی شهر منتقل شوند، در مجموع این کاربری 11/21 هکتار مساحت و 0/68 متر مربع سرانه اضافه دارد.

آمار استنباطی

فرضیه اول تحقیق

به نظر می رسد در بافت های حاشیه ی شهر و بافت های قدیمی که فاقد ساخت و ساز اصولی اند و نیز فاقد شبکه منظم راه و معابر جهت امکان دسترسی پلیس و امدادگران می باشد نرخ جرم خیزی بالایی وجود دارد- فقدان امنیت فیزیکی شهر موجب بروز ناهنجاری های اجتماعی در این محله ها شده است. فرضیه آماری برای این آزمون به صورت زیر است. در جدول 7 آزمون دو جمله ای جرم خیزی مناطق مختلف نشان داده شده است.

$$\begin{cases} H_0: p \geq 0.6 & \text{بالا بودن جرم} \\ H_1: p < 0.6 & \text{پایین بودن جرم} \end{cases}$$

جدول 7: آزمون دو جمله ای جرم خیزی مناطق مختلف

ریسک پذیری	نحوه تعریف گروه ها	نسبت مشاهده شده برای منطقه سرچو	نسبت مشاهده برای منطقه کوی پلیس و شهرک رسالت	نسبت مشاهده شده برای منطقه جعفرآباد و میدان کشاورز	نسبت مشاهده شده برای منطقه طالقانی و شمس آباد	نسبت آزمون	سطح منی داری (یک دنباله)
گروه 1	≤ 3	0/2	0/8	0/4	0/5	0/6	0/000
گروه 2	> 3	0/8	0/2	0/6	0/5		

		1	1	1	1	جمع	
--	--	---	---	---	---	-----	--

گروه 1: در بر دارنده گزینه های متوسط و کم و خیلی کم می باشد.

گروه 2: در بر دارنده گزینه های زیاد و بسیار زیاد می باشد.

از آنجا که سطح معنی داری یک دنباله برای متغیر جرم خیزی کمتر از مقدار مفروض $\alpha=0/05$ است. می توان چنین برآشت کرد که فرض برابری نسبت موفقیت برای همه مناطق با 0/60 رد می شود. حال باید بررسی شود آیا نسبت موفقیت از 0/60 بزرگتر است یا کوچکتر. بدین منظور نسبت مشاهده شده برای گروه اول را با 0/6 مقایسه می کنیم. در صورتی که مقدار آن از 0/6 کمتر باشد بیانگر بالا بودن جرم خیزی است و در صورتی که از 0/6 بیشتر باشد بیانگر بالا نبودن جرم خیزی است. همانگونه که در جدول فوق مشاهده می شود، نسبت مشاهده شده برای گروه اول منطقه های طالقانی و شمس آباد و جعفر آباد و میدان کشاورز و سرجو کمتر از 0/6 است. با توجه به مطالب فوق می توان گفت که آماره آزمون برای این مناطق در ناحیه H_1 قرار می گیرد، بنابراین در سطح اطمینان 95 درصد می توان گفت که مشاهدات دلالت کافی بر تایید H_0 ندارد و می توان پذیرفت مناطق طالقانی و شمس آباد و جعفر آباد و میدان کشاورز و سرجو، نرخ جرم خیزی بالایی دارند. اما نسبت مشاهده شده برای گروه اول منطقه کوی پلیس و شهرک رسالت بیشتر از 0/6 است. با توجه به مطالب فوق می توان گفت که آماره آزمون برای منطقه کوی پلیس و شهرک رسالت در ناحیه H_0 قرار می گیرد، بنابراین در سطح اطمینان 95 درصد می توان گفت که مشاهدات دلالت کافی بر تایید H_0 دارد، در نتیجه منطقه کوی پلیس و شهرک رسالت نرخ جرم خیزی بالایی ندارد.

فرضیه دوم تحقیق

به نظر می رسد که میزان بافت و فیزیک حاشیه ای محله های بر جرم خیز بودن موثر است.

فرضیه آماری برای این آزمون به صورت زیر است:

$$\begin{cases} H_0: \mu_1 = \mu_2 = \dots = \mu_n \\ H_1: \text{دست کم دو تا از میانگینها نابرابرند} \end{cases}$$

در جدول 8 رتبه بندی میزان بافت و فیزیک حاشیه ای شهر ملایر نشان داده شده است.

جدول 8: رتبه بندی میزان بافت و فیزیک حاشیه ای

مناطق جرم خیز	تعداد	میانگین رتبه ها
جعفرآباد	100	89/15
طالقانی و شمس	100	79/82
سر جو	100	121/75
جمع	300	

این جدول رتبه بندی، تعداد داه ها و میانگین رتبه ها را برای هر گروه ارایه می کند. همانطور که مشاهده می شود میانگین رتبه میزان بافت منطقه سر جو بیشتر از سایر منطقه هاست. در جدول 9 آزمون کروکسال-والیس، مقادیر کای دو (χ^2)، درجه آزادی و سطح معنی داری نشان داده شده است. به دلیل کوچکتر بودن سطح معناداری ($0/001$) از مقدار مفروض $\alpha=0/05$ نتیجه می گیریم فرض صفر مبنی بر تساوی میانگین میزان بافت در مناطق مختلف رد می شود. به عبارت دیگر تفاوت معناداری بین میانگین جوامع وجود دارد. بنابراین آماره آزمون در ناحیه H_1 قرار می گیرد، و می توان پذیرفت، میزان بافت و فیزیک حاشیه ای بر محله های مناطق جرم خیز موثر است.

جدول 9: آزمون کروکسال-والیس

	میزان بافت
Chi-square	18/620
درجه آزادی	4
سطح معنی داری	0/001

فرضیه سوم تحقیق

$$\begin{cases} H_0: \mu_1 = \mu_2 = \dots = \mu_n \\ H_1: \text{دست کم دو تا از میانگینها نابرابرند} \end{cases}$$

به نظر می‌رسد که عوامل کالبدی، اجتماعی و اقتصادی محله های بر جرم خیز بودن مؤثر است. فرضیه آماری برای این آزمون به صورت زیر است.

جدول 10 رتبه بندی عوامل کالبدی را نشان می دهد.

جدول 10: رتبه بندی عوامل کالبدی

میانگین رتبه ها	تعداد	مناطق جرم خیز
75/50	100	طالقانی و شمس
113/55	100	سرجو
85/50	100	جعفرآباد
	300	جمع

این جدول رتبه بندی، تعداد داه ها و میانگین رتبه ها را برای هر گروه ارایه می کند. همانطور که مشاهده می شود میانگین رتبه عوامل کالبدی منطقه سرجو بیشتر از سایر منطقه هاست.

جدول 11: آزمون کروکسال-والیس

	عوامل کالبدی
Chi-square	43/094
درجه آزادی	4

سطح معنی داری	0/000
---------------	-------

در جدول 11 آزمون کروکسال-والیس، مقادیر کای دو (χ^2)، درجه آزادی و سطح معنی داری نشان داده شده است. به دلیل کوچکتر بودن سطح معناداری (0/00) از مقدار مفروض $\alpha=0/05$ نتیجه می گیریم فرض صفر مبنی بر تساوی میانگین عوامل کالبدی در مناطق مختلف رد می شود. به عبارت دیگر تفاوت معنا داری بین میانگین جوامع وجود دارد. بنابراین آماره آزمون در ناحیه H_1 قرار می گیرد، و می توان پذیرفت، عوامل کالبدی بر محله های مناطق جرم خیز مؤثر است. جدول 12 رتبه بندی عوامل اجتماعی را نشان می دهد. این جدول رتبه بندی، تعداد داده ها و میانگین رتبه ها را برای هر گروه ارایه می کند. همانطور که مشاهده می شود میانگین رتبه عوامل اجتماعی منطقه سرجو بیشتر از سایر مناطق است.

جدول 12: رتبه بندی عوامل اجتماعی

مناطق جرم خیز	تعداد	میانگین رتبه ها
طالقانی و شمس	100	101/75
جعفرآباد	100	119/25
سرجو	100	120/50
جمع	300	

جدول 13: آزمون کروکسال-والیس

عوامل اجتماعی	
Chi-square	48/482
درجه آزادی	4
سطح معنی داری	0/000

در جدول 13 آزمون کروکسال-والیس، مقادیر کای دو (χ^2)، درجه آزادی و سطح معنی داری نشان داده شده است. به دلیل کوچکتر بودن سطح معناداری (0/00) از مقدار مفروض $\alpha=0/05$ نتیجه می گیریم فرض صفر مبنی بر تساوی میانگین عوامل اجتماعی در مناطق مختلف رد می شود. به عبارت دیگر تفاوت معنا داری بین میانگین جوامع وجود دارد. بنابراین آماره آزمون در ناحیه H_1 قرار می گیرد، و می توان پذیرفت، عوامل اجتماعی بر محله های مناطق جرم خیز مؤثر است. جدول 14 رتبه بندی عوامل اقتصادی را نشان می دهد.

جدول 14: رتبه بندی عوامل اقتصادی

مناطق جرم خیز	تعداد	میانگین رتبه ها
جعفرآباد	100	66/75
طالقانی و شمس	100	65/50
سرجو	100	113/55
جمع	300	

این جدول رتبه بندی، تعداد داه ها و میانگین رتبه ها را برای هر گروه ارایه می کند. همانطور که مشاهده می شود میانگین رتبه عوامل اقتصادی منطقه سرجو بیشتر از سایر مناطق است.

جدول 15: آزمون کروکسال-والیس

عوامل اقتصادی	
Chi-square	55/343
درجه آزادی	4
سطح معنی داری	0/000

در جدول 15 آزمون کروکسال-والیس، مقادیر کای دو (χ^2)، درجه آزادی و سطح معنی داری نشان داده شده است. به دلیل کوچکتر بودن سطح معناداری (0/00) از مقدار مفروض $\alpha=0/05$ نتیجه می گیریم فرض صفر مبنی بر تساوی میانگین عوامل اقتصادی در مناطق مختلف رد می شود. به عبارت دیگر تفاوت معناداری بین میانگین جوامع وجود دارد. بنابراین آماره آزمون در ناحیه H_1 قرار می گیرد، و می توان پذیرفت، عوامل اقتصادی بر محله های مناطق جرم خیز مؤثر است.

تحلیل نتایج

فرضیه اول تحقیق

به نظر می رسد در بافت های حاشیه ی شهر و بافت های قدیمی که فاقد ساخت و ساز اصولی اند و نیز فاقد شبکه منظم راه و معابر جهت امکان دسترسی پلیس و امدادگران می باشد نرخ جرم خیزی بالایی وجود دارد- فقدان امنیت فیزیکی شهر موجب بروز ناهنجاری های اجتماعی در این محله ها شده است. از آنجا که سطح معنی داری یک دنباله برای متغیر جرم خیزی کمتر از مقدار مفروض $\alpha=0/05$ است. می توان چنین براشت کرد که فرض برابری نسبت موفقیت برای همه مناطق با 0/60 رد می شود. حال باید بررسی شود آیا نسبت موفقیت از 0/60 بزرگتر است یا کوچکتر. بدین منظور نسبت مشاهده شده برای گروه اول را با 0/6 مقایسه می کنیم. در صورتی که مقدار آن از 0/6 کمتر باشد بیانگر بالا بودن جرم خیزی است و در صورتی که از 0/6 بیشتر باشد بیانگر بالا نبودن جرم خیزی است. همانگونه که در جدول فوق مشاهده می شود، نسبت مشاهده شده برای گروه اول منطقه های طالقانی و شمس آباد و جعفر آباد و میدان کشاورز و سرجو کمتر از 0/6 است. با توجه به مطالب فوق می توان گفت که آماره آزمون برای این مناطق در ناحیه H_1 قرار می گیرد، بنابراین در سطح اطمینان 95 درصد می توان گفت که مشاهدات

دلالت کافی بر تایید H_0 ندارد و می توان پذیرفت مناطق طالقانی و شمس آباد و جعفر آباد و میدان کشاورز و سرجو، نرخ جرم خیزی بالایی دارند. اما نسبت مشاهده شده برای گروه اول منطقه کوی پلیس و شهرک رسالت بیشتر از 0/6 است. با توجه به مطالب فوق می توان گفت که آماره آزمون برای منطقه کوی پلیس و شهرک رسالت در ناحیه H_0 قرار می گیرد، بنابراین در سطح اطمینان 95 درصد می توان گفت که مشاهدات دلالت کافی بر تایید H_0 دارد، در نتیجه منطقه کوی پلیس و شهرک رسالت نرخ جرم خیزی بالایی ندارد.

فرضیه دوم تحقیق

به نظر می رسد که میزان بافت و فیزیک حاشیه ای محله های بر جرم خیز بودن موثر است.

در جدول آزمون کروکسال-والیس، مقادیر کای دو (χ^2)، درجه آزادی و سطح معنی داری نشان داده شده است. به دلیل کوچکتر بودن سطح معناداری (0/001) از مقدار مفروض $\alpha=0/05$ نتیجه می گیریم فرض صفر مبنی بر تساوی میانگین میزان بافت در مناطق مختلف رد می شود. به عبارت دیگر تفاوت معناداری بین میانگین جوامع وجود دارد. بنابراین آماره آزمون در ناحیه H_1 قرار می گیرد، و می توان پذیرفت، میزان بافت و فیزیک حاشیه ای بر محله های مناطق جرم خیز موثر است.

فرضیه سوم تحقیق

باتوجه به مطالب گفته شده در فرض سوم و بررسی آمار و جداول عوامل کالبدی، عوامل اجتماعی و عوامل اقتصادی و همچنین ارزیابی جدول آزمون کروکسال-والیس، درمی یابیم که عوامل کالبدی، اجتماعی و اقتصادی تاثیر بسیار زیادی بر جرم خیز بودن محله ها دارد.

محدودیت های تحقیق

- ۱- فقدان اهداف و سیاست های قاطع در مکان یابی کاربری ها
- ۳- کمبود فضاهای ورزشی ، فرهنگی و تفریحی برای گذراندن اوقات فراغت جوانان
- ۴- کمبود پارک های محله ای در برخی محله ها
- ۶- وجود تمام مراکز خرید در مرکز شهر
- ۷- پایین بودن کیفیت ساخت و ساز و عدم رعایت اصول شهرسازی در مناطق حاشیه نشین

پیشنهادات اجرایی

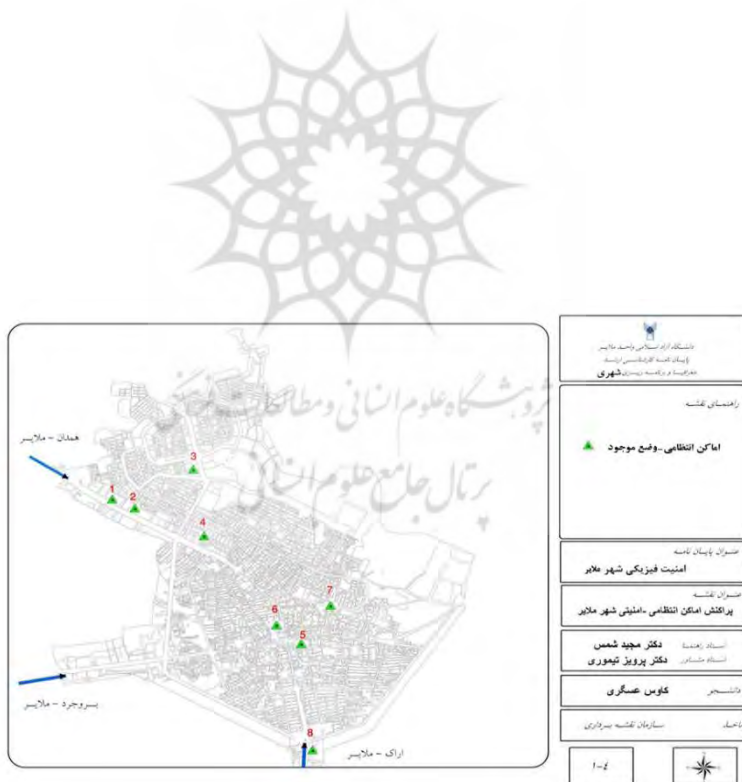
- باتوجه به پراکنش جرم خیزی در سطح شهر ملایر ، مکان یابی مقرهای انتظامی به شرح ذیل:^۳
- الف) احداث و راه اندازی یک کلانتری جدید (کلانتری ۱۴) در محدوده میدان استاندارد و محله سرجو) که در نقشه شکل ۶ پیشنهادی نشان داده شده است.

پژوهشگاه علوم انسانی و مطالعات فرهنگی
پرتال جامع علوم انسانی

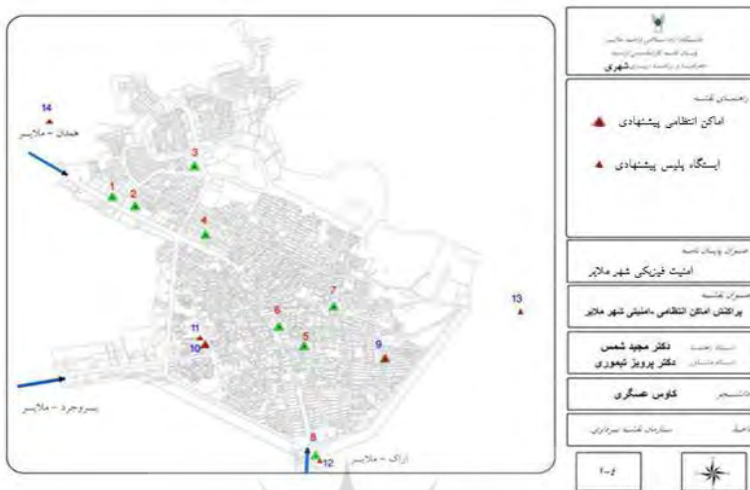
³- از دلایل انتخاب مقرهای پیشنهادی یکی ارزان بودن تهیه زمین مورد نظر و دیگری جرم خیز بودن مناطق مذکور می باشد ضمنا تا قبل از سال 1386 تعداد کلانتری های درون شهری 4 کلانتری بوده که در همان سال در طرح ناموفق کاهش و تعدیل کلانتری ها در سراسر کشور متناسفانه در این شهرستان با کاهش 50 درصدی به 2 کلانتری رسید.

ب) انتقال یگان امداد از کوی پلیس به محله جعفر آباد و میدان کشاورز که در نقشه پیشنهادی (شکل ۷) نشان داده شده است.

۲- تاسیس چهار ایستگاه پلیس به ترتیبی که در نقشه پیشنهادی و در توضیحات آن آمده است. در نقشه فوق که نقشه اماکن انتظامی وضع موجود را مشخص نموده که اسامی اماکن انتظامی فوق به ترتیب عبارتند از شماره ۱ - ستاد فرماندهی ۲- پلیس راهور ۳- پلیس مبارزه با مواد مخدر ۴- کلانتری ۱۳ و یگان امداد و پلیس پیشگیری و وظیفه عمومی ۵- پلیس اطلاعات و امنیت عمومی ۶- کلانتری ۱۱ شهدا ۷- کلانتری ۱۲ پاسداران و ۸- پلیس آگاهی قرار گرفته اند.



شکل ۶: نقشه وضع موجود منطقه مورد مطالعه



شکل ۷: نقشه وضع موجود منطقه مورد مطالعه

در نقشه پیشنهادی مشاهده می شود در کلیه مناطق شهری علی الخصوص مناطق جرم خیز نیز پیش بینی مقرهای انتظامی گردیده و این با توجه به مکان یابی و جرم خیزی بر اساس آمار سرشماری اخذ شده از نیروی انتظامی صورت گرفته است و اسامی مقرهای انتظامی پیشنهادی که با رنگ قرمز (و مقرهای ایستگاه پلیس با مثلث کوچکتر قرمز رنگ در کنار مقرهای انتظامی قرار گرفته) و شماره های آبی رنگ در نقشه پیشنهادی مشخص گردیده است به ترتیب ذیل می باشد : ۱- ستاد فرماندهی ۲- پلیس راهور ۳- پلیس مبارزه با مواد مخدر ۴- کلانتری ۱۳ و یگان امداد و پلیس پیشگیری و وظیفه عمومی ۵- پلیس اطلاعات و امنیت عمومی ۶- کلانتری ۱۱ شهدا ۷- کلانتری ۱۲ پاسداران و ۸- پلیس آگاهی قرار گرفته اند. و مقرهای پیشنهادی شماره ۹ - کلانتری ۱۴ ، شماره ۱۰ - یگان امداد ، شماره ۱۱ - ایستگاه پلیس مربوط به کلانتری ۱۴ ، شماره ۱۲ - ایستگاه پلیس مربوط به کلانتری ۱۱ شهدا ، شماره ۱۳ - ایستگاه پلیس در روستای ازناو مربوط به

کلانتری ۱۲ پاسداران و شماره ۱۴- ایستگاه پلیس واقع در روستای حاجی آباد مربوط به کلانتری ۱۳ ولیعصر می باشد.

پیشنهادات و راهکارها

1- تعریض معابر اصلی و فرعی در بافت های قدیمی و نقاط حاشیه ای شهر جهت ایجاد دسترسی آسانتر.

2- رعایت اصول شهرسازی و مقررات ساخت و ساز و پیش بینی نیازمندیها و تعبیه پنجره های منازل مسکونی رو به معابر (نظریه چشم شهر) جهت پیشگیری از وقوع جرائم.

3- تعبیه روشنایی های مناسب در محله ها و پارک ها و کوچه ها چرا که تاریکی زمینه فعالیت مجرمان را تشدید می کند.

4- فرهنگ سازی در محله های قدیمی و حاشیه ای با آموزش همگانی و تقویت هویت محله ها جهت مشارکت اهالی در اجرای طرح های مدیران شهری در برطرف کردن مشکلات و معضلات شهری.

5- توزیع مناسب سازمان های امدادی و خدماتی مناطق مختلف شهری خصوصاً در مناطق قدیمی، حاشیه ای و فقیرنشین شهری نظیر آتش نشانی، حلال احمر، مراکز درمانی.

6- احداث تأسیسات تفریحی نظیر پارک ها، فضای سبز و شهربازی ها و ورزشگاه ها جهت پر کردن اوقات فراغت شهروندان در آن محله ها که قطعاً تأثیر مهمی در کنترل جرم خیزی آن محله ها خواهد داشت.

7- اصلاح مقررات و قوانین شهری، شهرسازی و شهرداری در جهت خرید منازل قدیمی و فرسوده با مشارکت اهالی و بازسازی آنها با تولد مسکن آپارتمانی اصول و ایجاد معابر و فضای باز مناسب و تأسیسات و مبلمان پیشرفته شهری.

8- به کار گیری و راه اندازی خدمات نقلیه عمومی جهت تردد اهالی محله های حاشیه ای و پرهیز از تنش ها و ازدحام تردها و کاهش استرس و مشکلات روحی و روانی شهروندان.

9- پرداخت تسهیلات مناسب به اهالی بافت های قدیمی جهت بهسازی و بازسازی منازل فرسوده با رعایت اصول شهرسازی و رعایت حدود معابر و ...

- 10- استفاده از دوربین های مداربسته در چهارراه ها و میدان های اصلی محله های جرم خیز تا شهروندان ملزم به رعایت حقوق دیگران شوند و زمینه های جرم خیزی کاهش یابد.
- 11- تقویت بنیه ی اقتصادی شهروندان خصوصاً در محله های فقیر نشین حاشیه ای و قدیمی با رعایت اصل عدالت اجتماعی با ایجاد بنگاه های زودبازده اقتصادی باتوجه به استعداد و پتانسیل های شهر و مناطق مختلف شهری و تقویت استحکام منازل به جهت پیشگیری از وقوع سرقت و سایر جرائم.
- 12- افزایش اماکن فرهنگی نظیر مساجد، پایگاه های گروه مقاومت، سالن های سینما و تئاتر و ...
- 13- باتوجه به نزدیکی شهر ملایر به استان مرکزی و کاهش هزینه های حمل و نقل مواد اولیه اخذ تصمیمات سیاسی مناسب در راستای صنعتی شدن شهر ملایر و ایجاد اشتغال و جلوگیری از بیکاری که نتیجه آن کاهش ناهنجاری ها و بزه کاری های اجتماعی است.
- 14- با توجه به اینکه قسمت عمده جرائم خشن مرتبط با مهاجرین غیربومی (طایفه فیوج و افغانه) در شهرستان ملایر رخ می دهد لازم است از طریق نهادهای مرتبط (معاونت سیاسی فرمانداری و دایره ی امور اتباع بیگانه نیروی انتظامی و...) کنترل و نظارت بیشتری صورت گیرد تا جرم خیزی در این زمینه نیز کاهش یابد.

نتیجه گیری

امنیت اجتماعی به طورکل امنیت ارتباط مستقیمی با فضای شهری دارد. یک فضای شهری مناسب تا حد زیادی تامین کننده امنیت و فضای نامناسب از بین برنده آن و زمینه ساز انواع آسیب ها و معضلات اجتماعی است. فضاهای نامناسب شهری، فضاهای بی دفاع، محله های ناامن، شهرهایی با معماری صرفاً مردانه همه و همه از عوامل به خطراندازنده امنیت شهری و اجتماعی هستند. در یک نتیجه گیری کلی، می توان با اقدامات کالبدی، قانونی و عملکردی، کنترل فضاهای شهری را در دست

گرفت تا وقوع آسیب، جرم و ناامنی در آن ها کاهش و یا از بین برود. اقدامات کالبدی تغییر در فرم فضا، میزان روشنایی و قابلیت دید فضا، تغییر در مکان قرارگیری مبلمان های شهری که محل تجمع شهروندان هستند را می طلبد. مثلا باجه های تلفن و روزنامه فروشی ها از این جمله اند. هم چنین حذف فضاهای فرو رفته یا L شکل یا U شکل از طریق محصور کردن، استفاده از فضاهای خالی زیر پایه های پل های هوایی برای پر کردن فضا، هماهنگ کردن وسعت و حجم فضا با میزان و نوع عملکرد جاری در آن همه در افزایش ضریب امنیت شهری مؤثر هستند. اقدامات قانونی همچون برچیدن بساط دست فروشان و محل تجمع آن ها به ویژه در حوالی بازارهای بزرگ، تمرکززدایی از شهرهای بزرگ و از بین بردن محله های خلاف کارها همه در بالا رفتن ضریب امنیت شهرها مؤثرند.

با توجه به نتایج بدست آمده، نتیجه آزمون فرض های مطرح شده در این تحقیق، به صورت زیر است:

به نظر می رسد در بافت های حاشیه ی شهر و بافت های قدیمی که فاقد ساخت و ساز اصولی اند و نیز فاقد شبکه منظم راه و معابر جهت امکان دسترسی پلیس و امدادگران می باشد نرخ جرم خیزی بالایی وجود دارد- فقدان امنیت فیزیکی شهر موجب بروز ناهنجاری های اجتماعی در این محله ها شده است.

بافت قدیمی ملایر با قدمتی در حدود 150 سال از اصلی ترین مناطق فرسوده مرکز شهر ملایر به شمار می رود این بافت از طرفی ساکنان بومی و سرزندگی خود را از دست می دهد. (فرسایش عملکردی) و از سوی دیگر شاهد تخریب و زوال کالبدی ساختمان ها و بناهای موجود در بافت (فرسایش کالبدی) است. جایگزین شدن ساکنین محلی با فقرا و مهاجران و همجواری با بازار به شکل مجموعه فعالیت های روزانه و تعطیلی آن در شب - به افزایش ناهنجاری های اجتماعی در محدوده

مسکونی بافت قدیم منجر شده اند. کیفیت پایین و عدم آسایش و راحتی در بناهای موجود، حس تعلق محیط را کاسته است. به نظر می‌رسد طراحان و برنامه‌ریزان منظر باید علاوه بر اتخاذ رویکرد های جدید شهرسازی برای کاهش میزان جرم خیزی فضا و از آن طریق کاهش وقوع جرم در آن، به فکر ابداع و ایجاد خلاقیت‌هایی برای افزایش همبستگی اجتماعی ساکنین باشند تا ساکنین به احساس امنیت و آرامش بیشتری دست یابند.

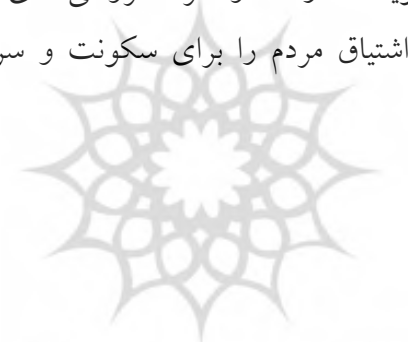
به نظر می‌رسد که میزان بافت و فیزیک حاشیه ای بر محله ها مناطق جرم خیز موثر است.

ادامه روند فرسایش کالبدی و عملکردی بافت به فرسودگی کامل بافت به فرسودگی کامل بافت می‌انجامد که در نهایت مجموعه، از ساکنین خالی شده، تلی از خاک جایگزین ساکنان می‌شود. افراد فقیر و گاه بزهکار اجتماعی در میان خرابه ها سکنی می‌گزینند که باعث به وجود آمدن نوعی زاغه نشینی در مرکز شهر ملایر و در کنار بازار و مراکز خدماتی - دولتی خواهد بود. این مکان می‌تواند مرکز اصلی ناهنجاری های اجتماعی، بزهکاری، توزیع قاچاق و مواد مخدر در شهر شود. این مورد را می‌توان در مقایسه بین یک محله قدیمی و یک محله در بافت جدید شهر مشاهده نمود. در حالی که میزان انطباق محله جدید با محله قدیم بیشتر است و این امر در پایین بودن جرم در این محله نسبت به محله قدیمی نیز مشهود است.

به نظر می‌رسد که عوامل کالبدی، اجتماعی و اقتصادی محله های بر جرم خیز بودن مؤثر است.

آسیب های اجتماعی در نقاطی رخ می‌دهند که زمینه های لازم را برای به فعل رسیدن و تداوم جرم فراهم می‌کنند این نقاط به دلایل تاریخی، اجتماعی، اقتصادی و کالبدی دسترسی های متنوع و موقعیت قرارگیری، نقاط آسیب پذیر یا ناسالم

شهرها محسوب می شوند. وجود فعالیت هایی چون تکیه و حسینیه از سویی خوانایی بافت را بالا برده و از سوی دیگر با فعالیت های مکمل در بافت باعث رونق اقتصادی و اجتماعی بافت شده اند. برجسته نمایی خانه های قدیمی و بناهای ارزشمند، بافت ارگانیک و مجاورت بازار، خاطره قدیمی بافت را در ذهن شهروندان زنده می کند که حس تعلق را در ساکنان بالا می برد. وجود حس مکان و تعلق به مکان در مجموعه و ارتباط ارگانهای اجرایی با ساکنان، مشارکت عامه را در سرمایه گذاری و مشارکت اجتماعی ارتقا خواهد بخشید. کیفیت مطلوب تکنولوژی ساخت، توجه به آسایش اقلیمی در بافت وجود بافتی پاکیزه و زیبا، مراکز محله ای و همسایگی سرزنده و پویا، مغازه ها و خرده فروشی های لازم بافت مسکونی با ایده اختلاط کاربری ها اشتیاق مردم را برای سکونت و سرمایه گذاری در بافت برمی انگیزد.



پژوهشگاه علوم انسانی و مطالعات فرهنگی

منابع

- تجری، سمیه 1387، حاشیه نشینی و چالشهای آن بر توسعه و بهبود شهری (مطالعه موردی شهرگران).
- باقری، اشرف السادات، حاشیه نشینی و رابطه آن با جرم و جنایت
- جی، کی هیر، اسکار 1367، درآمدی بر مبانی برنامه ریزی شهری، ترجمه محمد سلیمانی و احمد رضایگانه فرد، دانشگاه پیام نور.
- فخمی، علی، تاثیر گسترش حاشیه نشینی بر امنیت اجتماعی

- ملایری، حاج محمد « ملایر شناسی »، انتشارات فردوس، 1380.
- هال، ادوارتی ۱۳۷۶ بعدپنهان ترجمه دکتر منوچهر صلیبیان، انتشارات دانشگاه تهران.

