

## تحلیل در نقاشی لاکی دوره‌ی قاجار (براساس آثار موجود در کاخ موزه‌ی گلستان)\*

دکتر عبدالکریم عطارزاده\*\*<sup>۱</sup> نرجس سیف<sup>۲</sup>

<sup>۱</sup> استادیار گروه هنر اسلامی و صنایع دستی، دانشکده هنر، دانشگاه سوره، تهران

<sup>۲</sup> کارشناس ارشد، هنر اسلامی، دانشکده هنر دانشگاه سوره، تهران

(تاریخ دریافت مقاله: ۹۷/۹/۲۶، تاریخ پذیرش نهایی: ۹۷/۱۰/۱۷)

### چکیده

نقاشی لاکی از اواخر دوره‌ی تیموری برای تزئین جلد‌ها به کار برده شد. این هنر در دوران صفوی و زند رواج بیشتری پیدا کرد و در دوره‌ی قاجار به اوج خود رسید. کاخ موزه‌ی گلستان با مجموعه‌ی غنی از آثار لاکی به عنوان نمونه‌ی مطالعاتی انتخاب شده است. پژوهش حاضر درصدد پاسخ به دو سؤال زیر بود: اینکه آثار لاکی موجود در کاخ موزه‌ی گلستان از چه ویژگی‌های فنی و بصری برخوردار است؟ و آیا می‌توان بر اساس آثار موجود در کاخ موزه‌ی گلستان مجموعه‌ای از ویژگی‌های آثار لاکی دوره‌ی قاجار را برشمرد؟ روش پژوهش توصیفی-تحلیلی و روش گردآوری اطلاعات کتابخانه‌ای بود. به همین دلیل مشاهده و مطالعه آثار لاکی کاخ موزه‌ی گلستان انگیزه‌ی اصلی این پژوهش بنیادی قرار گرفت. نتایج به دست آمده نشان داد که نقاشی لاکی قاجار در نیمه‌ی دوم قرن ۱۳ ه.ق از رونق مناسبی برخوردار و تذهیب، گل و مرغ‌سازی، منظره‌پردازی، پیکره‌سازی و شکار اصلی‌ترین موضوعات به کار رفته در این آثار بوده است. همچنین تأثیرات نقاشی اروپایی از لحاظ موضوع، سبک نقاشی و ترکیب‌بندی در بیشتر آثار وجود

ند. یرسه سد یژندنه ک  
یرا نش عظمت

### واژگان کلیدی

نقاشی لاکی، نقاشی قاجار، قاب آینه‌ی لاکی، کاخ گلستان.

\*این مقاله مستخرج از پایان‌نامه کارشناسی ارشد، با نام «تحلیل ساختاری نقاشی لاکی دوره‌ی قاجار (براساس آثار موجود در کاخ موزه‌ی گلستان)»

در گرایش هنر اسلامی، دانشکده هنر، دانشگاه سوره است.

\*نویسنده مسئول: تلفن: 09122019691 : 021-88989757. attarzadeh92@yahoo.com. narjes.seyfi65@yahoo.com

## مقدمه

مباحثی از طرح کمک شایانی کرده و در انتخاب مسیر و روش پژوهش راهگشا بوده معرفی شده است. «تصویرسازی به شیوهی لاکی در اصفهان عصر قاجار» نوشته‌ی پریسا داروئی که تأکیدی است بر موضوعات به کار رفته در نقاشی‌های لاکی، همچنین مقاله‌ای با عنوان «نقاشی لاکی در عهد قاجار» نوشته‌ی رابینسون، که تاریخچه استفاده از ماده لاک، دلایل رواج نقاشی لاکی و هنرمندان شاخص دوران قاجار و این نوع سبک نقاشی را معرفی نموده است. «نقاشی روغنی (لاکی)» از مینا اسکندری دیگر منبع مرتبط با این پژوهش بود، که به تکنیک ساخت آثار پایه ماشه و بوم‌سازی و طرح‌اندازی روی آثار پرداخته است. از جمله مقالات دیگر که در زمینه آثار لاکی نوشته شده، می‌توان به مقاله «ظرف لاکی رباط شرف» نوشته‌ی محمد یوسف کیانی و «اهمیت کاربرد لاک و جلای روغنی در هنرهای ایرانی» از

### بیانی

و پژوهش‌های موجود در این حوزه مشخص گردید که عمده‌ی فعالیت‌های پژوهشی بر روی تاریخچه و روش ساخت آثار لاکی تأکید داشته‌اند و به طور اختصاصی ویژگی‌های نقاشی لاکی است. لذا هدف این پژوهش تنظیم ویژگی‌های فنی و بصری (ساختار، فرم و ترکیب‌بندی) نقاشی لاکی دوره‌ی قاجار می‌باشد.

### بررسی ویژگی‌ها و مشخصات آثار لاکی

جامعه آماری مورد مطالعه مجموعه‌ی آثار لاکی کاخ موزه‌ی گلستان، شامل ۳۹ اثر، جعبه، قلمدان و قاب آئینه بود. این آثار دارای ویژگی‌های مختلفی بودند و تفاوت‌ها و شباهت‌هایی با یکدیگر داشتند. برای معرفی بهتر و بهره‌گیری از هنرهای به کار رفته در این آثار جدولی به صورت مقایسه‌ای تنظیم، و مهمترین ویژگی‌های فنی و ساختاری هر یک بررسی شدند. این ویژگی‌ها در دو بخش اطلاعات کلی اثر و اطلاعات تصویر قرار گرفتند. در بخش اول اطلاعات اثر شامل: نام اثر، تاریخ ساخت، نام نقاش، و در قسمت دوم نیز، اطلاعات تصاویر؛ از جمله نوع بوم، و موضوع تزیینات بررسی شد. سپس فراوانی هر یک از بخش‌های مطالعه شده در جدول بر روی نمودار مشخص، و نتایج حاصل، پژوهش را به سمت تحلیل داده‌ها براساس منابع نوشته شده و نتیجه‌گیری سوق داد (جدول ۱).

لاک به عنوان صمغی از دو منشأ گیاهی و حیوانی به دست می‌آید و به جهت دو فایده‌ی کلی، جلابخشی و حفاظت آثار، مورد استفاده قرار می‌گرفت. به نوشته‌ی احسانی، ایرانیان پیش از ظهور اسلام با لاک آشنایی داشتند و برای حفاظت از چوب در مقابل حرارت و رطوبت، به کار می‌بردند (احسانی، ۱۳۶۸: ۲۹). تولید آثار مورد نظر در این پژوهش، که نقاشی لاکی بر روی بوم دست ساز بود؛ از اواخر دوره‌ی تیموری برای تزیین جلد‌ها به کار برده شد (خلیلی، ۱۳۸۶: ۹). این هنر در دوره‌های صفوی و زند رواج بیشتری یافت و در زمان قاجار گسترش پیدا کرد و به اوج خود رسید. برای ساخت آثار لاکی، هنرمند پس از نقاشی، سطح کار را با لاک می‌پوشاند. به وسیله این ماده رنگ‌های نقاشی بین لایه‌های لاک روغنی محفوظ باقی

جلوه بیشتری پیدا کنند. کاخ موزه‌ی گلستان دارای مجموعه‌ای غنی از آثار لاکی (۳۹ اثر) شامل: تعدادی قلمدان، قاب آئینه و جعبه است. از آنجا که این آثار مجموعه‌ای نفیس و قابل توجه از دوره‌ی قاجار محسوب می‌شوند، ویژگی‌های فنی و بصری متنوعی دارند. هدف این پژوهش آن است که بتواند برای این ویژگی‌ها سامانه و مجموعه‌ای مشخص کند و بر اساس آن شیوه‌های نقاشی لاکی دوره‌ی قاجار را بیان نماید.

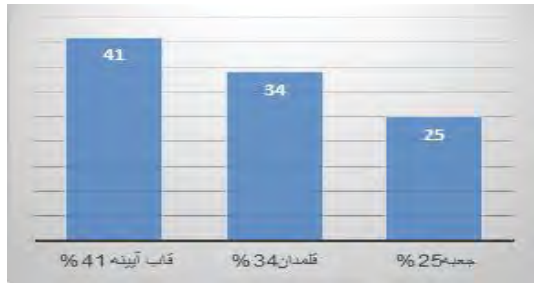
### روش و پرسش‌های تحقیق

تلاش می‌شود به این سوالات در ضمن پژوهش پاسخ داده شود:

- ۱- آثار لاکی موجود در کاخ موزه‌ی گلستان از چه ویژگی‌های
- ۲- آیا می‌توان بر اساس آثار موجود در کاخ موزه‌ی گلستان مجموعه‌ای از ویژگی‌های آثار لاکی دوره‌ی قاجار را بیان نمود؟ با توجه به این سوالات به بررسی ویژگی‌های آثار لاکی کاخ موزه‌ی گلستان (۳۹ اثر) می‌پردازیم که جامعه آماری این پژوهش بنیادی را تشکیل می‌دهد. براین اساس تحقیق به روش توصیفی - تحلیلی با مشاهده دقیق تصاویر و توجه به عناصر فنی و بصری (مضمون، ترکیب‌بندی، رنگ و نقوش) و جمع‌آوری اطلاعات به صورت کتابخانه‌ای انجام شده است.

### پیشینه‌ی تحقیق

در این بخش مقالاتی که به صورت غیرمستقیم در تدوین



نمودار ۱- بررسی فراوانی آثار لاک‌های مجموعه کاخ گلستان



تصویر ۱- بخشی از تصویر قلمدان لاک‌ی، رقم ابوطالب المدرس و تاریخ ساخت ۱۲۸۰ (نگارنده).

(۱). وجود تعداد فراوان قاب آیینه در مرحله‌ی نخست این ذهنیت را ایجاد می‌کند که قاب آیینه در دوره‌ی قاجار بیش از سایر آثار لاک‌ی مثل قلمدان و جعبه مورد توجه بوده است. به عقیده‌ی کریم زاده‌ی تبریزی قاب آیینه در اواخر دوره‌ی صفوی در ایران رواج پیدا کرد، در میان بانوان برای آرایش و در میان طبقات اعیان جهت هدیه به یکدیگر مورد استفاده قرار می‌گرفت (کریم‌زاده‌ی تبریزی، ۱۳۷۹: ۳۰۳ کریمی، ۱۳۹۵: ۲۴). لازم به توضیح است قاب آیینه‌ها وسیله‌ای تجملی و زینتی بودند و در بین عموم مردم رواج نداشته و بیشتر به سفارش پادشاه و طبقه اعیان ساخته می‌شدند. بر اساس منابع رایج‌ترین و پرکاربردترین آثار لاک‌ی دوران قاجار قلمدان است. نمونه‌های موجود در مجموعه‌ی خلیلی که یکی از مجموعه داران در زمینه‌ی آثار لاک‌ی می‌باشد شاهی برای این ادعا است و نشان می‌دهد فراگیرترین نوع آثار لاک‌ی در خلال قرن‌های ۱۲ و ۱۳ در این مجموعه موجود می‌باشد (خلیلی، ۱۳۸۶: ۲۱۲).

## ۲- تاریخ ساخت

بررسی آثار لاک‌ی مجموعه کاخ گلستان نشان داد که بر روی ۱۲ اثر از این مجموعه تاریخ ساخت همراه امضاء هنرمند وجود داشت (تصویر ۱). در آرشو موزه برای باقی آثار تاریخ تقریبی زمان ساخت اثر مشخص شده بود. بر این اساس آثار از نظر تاریخ ۱۳ هجری قمری، نیمه‌ی اول قرن ۱۳ هجری قمری، نیمه‌ی دوم قرن ۱۳ هجری قمری، تقسیم‌بندی شدند. بر اساس نتایج بدست آمده ۴۳٪ این آثار متعلق به نیمه‌ی

## جدول ۱- مشخصات آثار لاک‌ی کاخ موزه گلستان.

اطلاعات اثر		اطلاعات تصویر	
نام اثر	تاریخ ساخت	نوع بوم	موضوع تزئینات
۱. جعبه	قرن ۱۳ هجری ق	نخودی	منظره، شکار، تنه‌بند، تک پیکره، فرنگی سازی
۲. جعبه	۱۲۶۶ هجری ق	نخودی	گل و مرغ، حیوانات، تنه‌بند، خط
۳. جعبه	نیمه دوم قرن ۱۳ هجری ق	نخودی	منظره، شکار، رزمی، تنه‌بند، تک پیکره سازی
۴. قاب آیینه	-	سیاه	گل و مرغ، تنه‌بند
۵. قاب آیینه	۱۲۴۰ هجری ق	سفید	تنه‌بند
۶. جعبه	قرن ۱۳ هجری ق	نخودی	منظره، شکار، تک پیکره، فرهنگ، علمه، تنه‌بند، فرنگی سازی
۷. قاب آیینه	قرن ۱۳ هجری ق	احتمالاً ابراهیم	دودی، برقیق، گل و مرغ، سازی، تنه‌بند
۸. آینه دستی	پایان قرن ۱۳ هجری ق	-	پایسه ای، سیاه
۹. قاب آیینه	نیمه ی اول قرن ۱۳ هجری ق	محمد علی شرف	ته طلایی
۱۰. قلمدان	۱۲۵۲ هجری ق	رقم یا قاهر	نخودی
۱۱. قاب آیینه	۱۲۵۲ هجری ق	محمد حسین اسفهانلی	دودی، برقیق، گل و مرغ، تنه‌بند
۱۲. آینه دستی	نیمه ی دوم قرن ۱۳ هجری ق	احتمالاً ابراهیم	سیاه
۱۳. قاب آیینه	نیمه ی دوم قرن ۱۳ هجری ق	-	سیاه
۱۴. قلمدان	۱۲۰۱ هجری ق	عبدلواپ ماهب پاشی	سیاه
۱۵. قلمدان	نیمه ی دوم قرن ۱۳ هجری ق	-	سیاه
۱۶. قاب آیینه	نیمه ی دوم قرن ۱۳ هجری ق	سفید	پیکره سازی، تنه‌بند
۱۷. قلمدان	۱۲۸۰ هجری ق	ابری	ابری سازی، تنه‌بند
۱۸. جعبه	قرن ۱۳ هجری ق	سفید	منظره، رزمی، شکار، تک پیکره سازی، فرنگی سازی، تنه‌بند
۱۹. قلمدان	۱۲۲۰ هجری ق	زین العابدین	ته طلایی، خط
۲۰. قلمدان	-	سفید	منظره، مجلسی بحث و گفتگو، درویش
۲۱. قاب آیینه	-	سفید	پیکره سازی، تنه‌بند
۲۲. جعبه	۱۲۶۱ هجری ق	نصرت الله امانی	دوده ای، گل و مرغ، تنه‌بند
۲۳. قاب آیینه	نیمه ی دوم قرن ۱۳ هجری ق	سفید	تنه‌بند
۲۴. قاب آیینه	قرن ۱۳ هجری ق	سفید	تنه‌بند
۲۵. قلمدان	۱۲۶۶ هجری ق	محمد ابن محمد مهدی اسفهانلی (تیره افهوه ای)	گل و مرغ، خط، حیوانات، تک پیکره سازی، تنه‌بند
۲۶. قاب آیینه	قرن ۱۳ هجری ق	آقا صالحی	سفید
۲۷. جلد آینه	۱۲۶۶ هجری ق	میرزا احمد	سیاه
۲۸. جعبه	نیمه ی اول قرن ۱۳ هجری ق	دودی	گل و مرغ، تنه‌بند
۲۹. جعبه	نیمه ی اول قرن ۱۳ هجری ق	نخودی، ته طلایی	منظره، شکار، گل و مرغ، فرنگی سازی، تک پیکره سازی، تنه‌بند
۳۰. قاب آیینه	۱۲۶۲ هجری ق	عمر زین العابدین	گل و مرغ، سازی، تنه‌بند
۳۱. قلمدان	اواسط قرن ۱۳ هجری ق	نخودی	منظره، پرزای، فرهنگ، علمه، تنه‌بند
۳۲. قلمدان	قرن ۱۳ هجری ق	نخودی	شکار، منظره، پرزای، تنه‌بند
۳۳. جعبه	نیمه ی اول قرن ۱۳ هجری ق	نخودی، تیره	گل و مرغ، تنه‌بند، تک پیکره، خط
۳۴. قلمدان	قرن ۱۳ هجری ق	صنیع هالیون	تیره افهوه ای، پیکره سازی، تنه‌بند، حیوانات
۳۵. قاب آیینه	نیمه ی دوم قرن ۱۳ هجری ق	لطف علی شیرازی	سفید
۳۶. قلمدان	نیمه ی دوم قرن ۱۳ هجری ق	سفید	تک پیکره سازی، فرنگی سازی، رزمی، تنه‌بند
۳۷. قلمدان	۱۲۱۱ هجری ق	محمود	نخودی
۳۸. قلمدان	قرن ۱۳ هجری ق	مصطفی راومنه داد الطاف حق	نخودی
۳۹. جعبه	نیمه ی دوم قرن ۱۳ هجری ق	-	ته طلایی، تنه‌بند

## تحلیل نتایج گردآوری اطلاعات

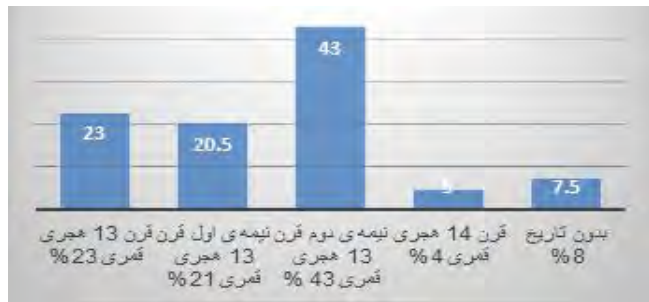
همان گونه که ذکر شد، بررسی آثار و جمع‌آوری اطلاعات آماری حاصل از پژوهش نتایج و نمودارهای گوناگونی برای هریک از

## ۱- نام اثر

آثار مورد مطالعه در این مجموعه شامل جعبه، قلمدان، قاب آیینه بود. دسته‌بندی این آثار روی نمودار نشان داد، قاب آیینه‌ها بیشترین تعداد آثار این مجموعه با فراوانی ۴۱٪ بودند. دومین گروه اختصاص داشت. قلمدان‌های این مجموعه نیز از نظر اندازه و شکل متفاوت بودند و در دو نوع کشویی و درپوش دار ساخته شده‌اند. سومین گروه از آثار این مجموعه به جعبه اختصاص داشت، که حدود ۲۵٪ از کل این مجموعه را تشکیل

### ۳- نام نقاشی

در این مجموعه تعداد 27<sup>2</sup> بود که 70% از کل این مجموعه را شامل می‌شود. این آمار نشان داد، برای تعداد قابل توجهی از آثار این مجموعه هویت



نمودار ۲- بررسی فراوانی تاریخ ساخت آثار لاکمی مجموعه‌ی کاخ گلستان.

30% از کل این مجموعه می‌باشد. دلایل نبود

نام هنرمند بر روی آثار را اینگونه می‌توان بیان نمود: در گذشته هنرمندان به سبب تواضع و فروتنی که داشتند، نام خود را بر روی اثر ذکر نمی‌کردند، این هنرمندان در پی شهرت و کسب نام نبودند. همانگونه که در بیشتر آثار این مجموعه عباراتی چون: بنده درگاه، رقم کمترین، راقمه، چاکر درگاه، دیده می‌شود نشان دهنده‌ی فروتنی این هنرمندان است (تصاویر 2 و 3). همچنین به گفته‌ی دیبا در ساخت یک اثر هنری یک یا چند هنرمند همکاری داشتند که می‌توان از دلایل دیگر ذکر نشدن نام هنرمند بر روی این آثار باشد (دیبا، 1374: 253). کامل‌ترین رقم هنرمندان شامل نام، اسم پد، نام استاد، تاریخ ساخت اثر بوده است.

### ۴- نوع بوم

ساخت بوم به عنوان پایه و زیر بنای تمامی آثار لاکمی اهمیت زیادی داشت. ارزش و ماندگاری یک اثر نیز به انتخاب و کاربرد و از مواد طبیعی موجود در طبیعت بدست می‌آمدند. فراوانی انواع بوم‌های به کار رفته در این آثار بر روی نمودار بررسی شدند و نتایج بدست آمده میزان استفاده انواع بوم‌های مختلف

13 . 23% نیز تاریخ ساخت قرن 13 هجری را داشتند؛ همچنین 21% از این آثار در نیمه‌ی اول قرن 14 هجری 5% 13 هجری کمتر مورد توجه بوده است. به احتمال زیاد در این زمان هنرمندان در زمینه‌های دیگری فعالیت داشتند. نیمه‌ی اول قرن 13

(1211-1249 ه.ق). به گفته‌ی دیبا نقاشی لاکمی در دوران فتحعلی شاه قاجار کمتر مورد توجه بوده است (دیبا 1374: 249). از نظر محققین دیگر نیز همچون افشار مهاجر شاه علاقه‌ی زیادی به ترسیم تک‌پیکره خود به صورت تمام قد توسط نقاشان داشت. با توجه به سفارشات زیاد شاه و درباریان، سبک پیکره‌نگاری<sup>1</sup> درباری در این زمان پر رونق بود و بیشتر نقاشان در این سبک فعالیت داشتند (افشارمهاجر، 1384: 58). نیمه‌ی اول قرن 13 (1249-)

1264 ه.ق) و ناصرالدین شاه قاجار (1313-1264 .) (تصاویر ۱ و ۲)

تصاویر به سبک فرنگی ترسیم می‌شدند. در دوره‌ی ناصرالدین شاه پیکره‌نگاری درباری مانند قبل رونق نداشت و در نقاشی اشرافی سطح نقاشی‌ها نسبت به قبل کوچک‌تر شدند. نقاشی لاکمی نیز در این دوره رواج بیشتری پیدا کرده است. از اواخر دوران قاجار یعنی زمان مظفرالدین شاه قاجار (1324-1314 .) (1327-1324 .) (تصاویر ۳ و ۴)

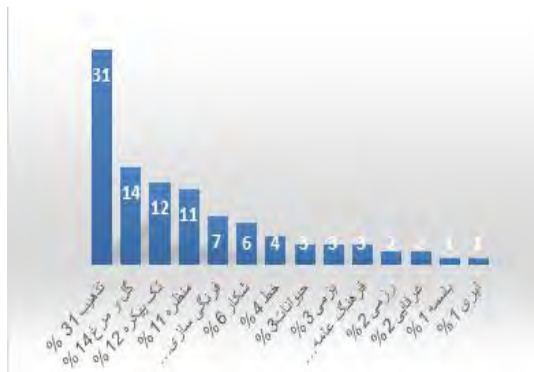
1332 ه.ق) آثاری در این مجموعه دیده نمی‌شود. در این زمان نیز کمتر سبک فرنگی رواج پیدا کرد. دلایل کم توجهی به نقاشی لاکمی در قرن 14 آشنایی هنرمندان با سبک واقع‌گرایی اروپایی و رواج نقاشی‌های



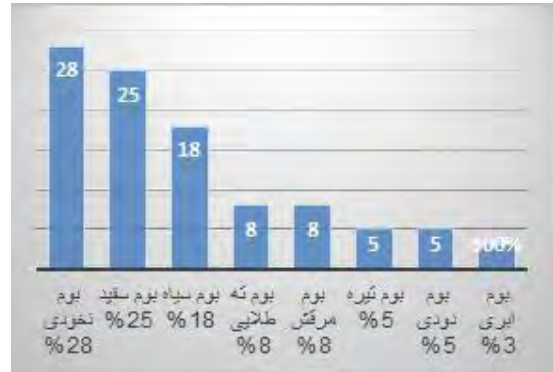
تصویر ۲- بخشی از نمای جانبی قلمدان لاکمی، رقم: عمل محمد ابن محمد (عکس از نگارنده).



تصویر ۳: بخشی از تصویر قاب آئینه لاکمی، رقم: راقمه محمد حسن اصفهانی، سنه ۱۲۹۲ (عکس از نگارنده).



نمودار ۴- بررسی فراوانی تزیینات به کاررفته در آثار لاک‌ی مجموعه‌ی کاخ گلستان.



نمودار ۳- بررسی درصد فراوانی بوم‌های به کار رفته در آثار لاک‌ی مجموعه‌ی کاخ گلستان.



تصویر ۴- بخشی از نمای قاب آینه لاک‌ی، نمونه تذهیب بر روی آثار لاک‌ی مجموعه‌ی کاخ گلستان (عکس از نگارنده).

بیشتر به کار گرفته شود، کاهش کتاب آرایی و ورود صنعت چاپ به ایران بود. در گذشته نقوش تذهیب در کنار کتاب آرایی هویت می‌یافت و برای تزیین متن در کتب مختلف به کار می‌رفت. از دوران صفوی با رواج نقاشی‌های تک برگ نقوش تذهیب نیز به تنهایی به عنوان یک اثر هنری به تصویر کشیده شدند. نمونه اینگونه تصاویر بر روی آثار لاک‌ی کاخ گلستان دیده می‌شود. به گونه‌ای که کل فضای تصویر با نقوش تذهیب پر شده است. بیشترین رنگ به کار رفته در این تصاویر رنگ طلایی است و رنگ‌های تیره و لاجوردی که اغلب در تذهیب کتاب‌های مختلف استفاده شده است، در این تصاویر دیده نمی‌شود. رنگ لاجوردی در زیر روغن تیره‌تر شده و سیاه به نظر می‌آید (تصویر 4).

## ۲- گل و مرغ سازی

دومین موضوعی که در تصاویر آثار لاک‌ی مجموعه کاخ گلستان دیده می‌شود، گل و مرغ سازی است. به گفته برخی

گل آرایی از متداول‌ترین موضوعات به کار رفته بر روی آثار لاک‌ی بودند (آغداشلو و غضبانیور، 1376: 35؛ کریم‌زاده تبریزی، 127). بنا بر نظر حسینی این نوع از نقوش از گذشته، به عنوان

را مشخص ساخت، که از میان آنها بوم نخودی با فراوانی 28% بیشترین نوع بوم مورد استفاده برای این آثار بود. دیگر بوم‌های پرکاربرد، بوم سفید به میزان 25% و بوم سیاه با فراوانی 18% بودند. از جمله بوم‌های دیگر، می‌توان به بوم ته طلایی و مرقس اشاره نمود که شامل 8% از انواع بوم‌های به کار رفته بودند. بوم‌های تیره و بوم دوده‌ای نیز با فراوانی 5% 3%، برای این آثار استفاده شده‌اند (نمودار 3).

## ۵- موضوع تزیینات

یکی از بخش‌های مهم پژوهش، مطالعه این آثار از نظر موضوعات به کار رفته در تصاویر است. با توجه به نتایج به 13% از موضوعات ترسیم شده به نقوش تذهیبی اختصاص داشت. گل و مرغ‌سازی با فراوانی 14% دومین موضوع به کار رفته بر روی این آثار بود. از دیگر موضوعات ترسیم شده بر این آثار می‌توان به تک‌پیکره‌سازی،<sup>3</sup> شکار، خط، حیوانات، بزم، فرهنگ<sup>4</sup> نمود. فراوانی موضوعات به کار رفته در آثار لاک‌ی کاخ گلستان (4).

## تذهیب (تذهیب، تشعیر، حل کاری<sup>۶</sup>)

بیشترین موضوع به کار رفته در تصاویر این آثار نقوش تذهیب است، که به طور تقریبی در بیشتر تصاویر دیده می‌شود. تذهیب تزیین صفحات کتاب و قطعه‌های خوشنویسی به کار می‌بردند. به گفته‌ی خلیلی میرک نقاش سازنده‌ی جلد‌های لاک‌ی برای اولین بار روی جلد‌هایی که بوم تیره داشتند نقوش تذهیبی و تشعیری ترسیم نمود (خلیلی، 1386: 351). از جمله دلایلی که موجب شد نقوش تذهیب در دوران قاجار بر روی آثار لاک‌ی



تصویر ۶- بخشی از نمای قلمدان لاکي نمونه‌ی تصاویر منظره سازی بر روی آثار لاکي موزه‌ی کاخ گلستان (عکس از نگارنده)



تصویر ۷- بخشی از نمای قلمدان لاکي با موضوع منظره پردازی (عکس از نگارنده)



تصویر ۵- آئینه دستی، نمونه‌ی گل و مرغ سازی بر روی آثار لاکي مجموعه‌ی کاخ گلستان (عکس از نگارنده).

عناصر تزئینی در هنر ایرانی وجود داشته است. همچنانکه جلوه‌های گل و پرند در هنر ایران در کهن‌ترین نگاره‌ها، بر جام‌های سفالی با خطوطی به رنگ سیاه دیده می‌شود (حسینی، 1388: 56) (تصویر 5).

### منظره پردازی

دیگر موضوعاتی که بارها بر روی آثار لاکي مجموعه‌ی کاخ گلستان به کار رفته، منظره پردازی است. در دوران قاجار ورود نقاشی غرب و آشنایی هنرمندان با این سبک باعث شد هنرمندان نگاهی واقع‌گرایانه به مناظر طبیعت داشته باشند. تأثیرات محدودی از پرسپکتیو و مقدار مختصری سایه روشن و سه بعدی‌نمایی در این مناظر به کار رفته است. به گفته‌ی آژند الگوی این گونه آثار، تصاویر چاپی اروپایی بود که معماری ایرانی، در آنها به جای معماری اروپایی نشسته است (آژند، 1389: 811). به طور کلی در سبک منظره پردازی این آثار ویژگی‌هایی دیده می‌شود که در ادامه به بیان آنها می‌پردازیم: منظره پردازی‌ها به صورت ساده انجام شده است و کلی‌نگری و دوری از جزئیات در این تصاویر دیده می‌شود. هنرمندان بخش کوچکی را به پس‌زمینه‌ی تصاویر اختصاص داده‌اند و بیشتر فضای تصویر را با پیکره‌ها اشغال نموده‌اند. از رنگ‌های ساده و در عین حال خالص و همچنین رنگ‌های سبز و زرد و قهوه‌ای استفاده شده است. مناظر بیشتر به صورت تاریک و در برخی صحنه‌ها نیز منظره‌ی یک‌پارچه در پس‌زمینه، عمق میدان و پرسپکتیو ایجاد کرده است. ترسیم ابرهای کم‌رنگ، تپه‌های کوچک، ساختمان‌ها، ویرانه‌های کاخ‌ها و بناهای قدیمی در پس‌زمینه تصویر از دیگر ویژگی‌های منظره سازی این آثار است (تصاویر 6 و 7).

موضوعات درباری نیز از جمله موضوعات پر اهمیت به کار رفته در آثار لاکي این مجموعه بوده که در قسمت نقوش انسانی

### ۴-۵ شکار

موضوع قابل توجه دیگری که بر روی آثار لاکي این مجموعه ترسیم شده، صحنه‌های مربوط به شکار و شکارگاه است. این تصاویر در هنر ایران سابقه‌ای طولانی دارد. مضمون بیشتر این تصاویر مربوط به پادشاهان ساسانی از جمله بهرام گور بوده است. در دوران قاجار شاه و شاهزادگان خود را با شخصیت‌های اساطیری یکی می‌دانستند. همچنین بنا بر گفته‌ی آژند پادشاهان قاجار از جمله فتحعلی‌شاه قصد داشتند با احیای آیین‌های باستانی ایران و توجه به هنر دوره‌ی هخامنشی و ساسانی، همچنین شباهت جویی در نقاشی‌ها و نقش برجسته‌ها؛ سنت سلطنت خود را به پیشینه‌ی تاریخی ایران پیش از اسلام پیوند دهند (779). عمده تصاویر با موضوع شکار در این مجموعه مربوط به صحنه‌های شکار فتحعلی‌شاه است و بر روی جعبه‌ها و قلمدان‌ها ترسیم شده‌اند (تصویر 8). در ادامه به تحلیل انواع نقوش به کار رفته در تصاویر این آثار می‌پردازیم. از مهمترین نقوشی که در این آثار ترسیم شده‌اند می‌توان به نقوش انسانی،

779). از این نظر بخش

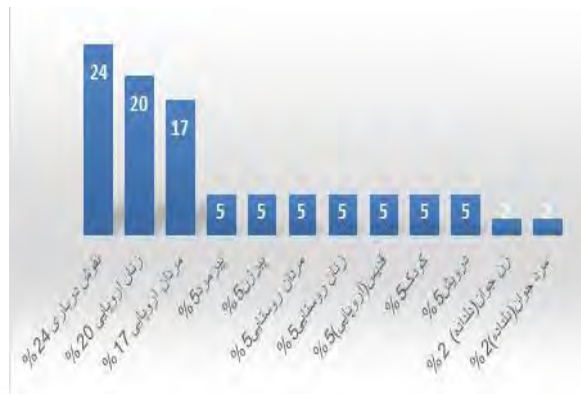


تصویر ۸- بخشی از نمای جعبه لاکه، صحنه شکار فتحعلی شاه (عکس از نگارنده)

رجال درباری بود. همچنین آثار لاکه مجموعه کاخ گلستان به سفارش شخص شاه و درباریان یا برای هدیه به دربار ساخته شده‌اند؛

که از دلایل دیگر پرکاربرد بودن اینگونه نقوش درباری در این مجموعه است. در بررسی تصاویر پیکره‌های درباری این مجموعه، تفاوت‌هایی در سبک ترسیم آنها دیده شد؛ به گونه‌ای که این تصاویر را می‌توان به دو گروه تقسیم نمود. بخشی از این تصاویر مربوط به زمان حکومت آقا محمدخان، فتحعلی شاه و محمدشاه است. در دوره‌ی اول تصاویر به سبک نقاشی سنتی ایرانی همچنین با تأثیرات مختصری از سبک اروپایی اجرا شده‌اند، به صورتی که روایتگر یک صحنه هستند و نقاش سعی در شبیه‌سازی چهره و پیکره نداشته است. پیکره‌های پادشاه و درباریان تنها از لباس سلطنتی، جواهرات و تاج قابل شناسایی بودند. برجسته‌نمایی و سایه‌پردازی در این پیکره‌ها کمتر به کار رفته است (تصویر ۹).

دسته‌ی دیگر تصاویر درباری مربوط به دوران سلطنت ناصرالدین شاه است. در این آثار شباهت‌سازی با جزئیات و توصیف چهره و پیکره‌ها دیده می‌شوند. همانگونه که گفته شد یک سری تحولات در تغییر سبک نگارگری ایرانی در این دوران تأثیر داشتند. که از آن جمله می‌توان به اعزام گروهی از نقاشان و هنرمندان ایرانی به اروپا برای آموزش هنر آکادمیک اشاره کرد. از دیگر تحولات که در هنر نقاشی تأثیر داشت ورود دوربین عکاسی به ایران در این دوران بود. اعتمادالسلطنه<sup>۷</sup> خصوص عکاسی چنین گفته است: «از وقتی که عکس ظهور یافته به صنعت تصویر خدمتی خطیر کرده، دورنماسازی و شبیه‌کشی و وانمودن سایه‌روشن و به کار بردن قانون تناسب و سایر نکات این فن هم، از عکس تأهل یافت و تکمیل پذیرفت» (1363: 168). از این گفته پیداست که پیکره



نمودار ۵- بررسی فراوانی نقوش انسانی به کار رفته در آثار لاکه مجموعه‌ی کاخ گلستان.

نقوش حیوانات، نقوش گیاهی و خط اشاره نمود.

## ۶- نقوش انسانی

اطلاعات بدست آمده از تصاویر آثار لاکه این مجموعه نشان داد که در میان نقوش انسانی، 24% به تصاویر درباری، 20% اروپایی و 17% نیز به مردان اروپایی اختصاص داشت. از جمله دیگر نقوش انسانی که در این آثار به کار رفته است می‌توان به تصاویر پیر مرد، پیر زن، مردان روستایی، زنان روستایی، قدیس (اروپایی)، کودک و درویش اشاره نمود که به طور مشترک 5% از این گونه نقوش بودند. همچنین در میان نقوش انسانی زن جوان (دلدا) و مرد جوان (دلدا) نیز وجود داشت که 2% از اینگونه نقوش را دارند (نمودار ۵).

بر اساس نتایج به دست آمده از نمودار بیشترین نقوش انسانی به نقوش درباری اختصاص داشت؛ که شامل تصاویری از درباریان، سپاهیان، شاهزاده‌ها، فتحعلی شاه قاجار، محمدشاه قاجار، ناصرالدین شاه قاجار و مظفرالدین شاه قاجار بودند. به گفته‌ی آژند حکومت قاجار یک حکومت مطلقه بود که در



تصویر ۹- بخشی از نمای قلمدان لاکه، تصویر شکار فتحعلی شاه قاجار (عکس از نگارنده).

داشت، او برای به رخ کشیدن قدرت خود از وسایل و ابزار

)





در کنار هم مشاهده نمود. این وابستگی و ارتباط چنان محکم بوده که حتی وقتی اثری مستقل از یک کتاب به وجود می‌آمد، به خاطر رعایت این ترکیب بندی، نوشته‌های خوشنویسی شده اشعار و احادیث در کنار تصاویر به کار برده می‌شد تا (

1376: 82 1384: 139).

موضوعات به کار رفته برای خط‌نوشته‌های این آثار نیز حائز اهمیت است. به گونه‌ای که می‌توان این موضوعات را به سجع ترقیمی، آیات قرآنی، نام ائمه، ادعیه، نام اشخاص و شعر دسته‌بندی نمود. بیشتر این خط‌نوشته‌ها در درجه نخست برای سجع ترقیمی به کار رفته‌اند؛ به گونه‌ای که 45% موضوعات خط‌نوشته به سجع ترقیمی اختصاص دارد. دومین موضوع پر کاربرد شعر است و اکثر این اشعار در مدح پادشاهان قاجار سروده شده،

65% نوشته‌ها از نستعلیق استفاده شده است. به نظر می‌رسد این نوع خط در دوران قاجار رواج بیشتری داشته، همچنانکه بنا بر گفته‌ی مکی‌نژاد در دوران قاجار خط نستعلیق گسترش قابل توجهی پیدا کرد و به طور عام، تمرکز خوشنویسی بر خط نستعلیق بود. در این دوران برای نوشتن کتیبه‌ها نیز از خط نستعلیق استفاده شده است (مکی‌نژاد، 1388: 38). 27% نیز از خط نسخ استفاده شده است. خط شکسته نستعلیق نیز با فراوانی 9% از نظر کاربرد در درجه‌ی سوم قرار دارد (تصاویر 15، 16).

### نتیجه‌گیری

با توجه به گردآوری مطالب، دسته‌بندی و تحلیل آثار لاکه موزه‌ی گلستان در پاسخ به سوال نخست پژوهش، ویژگی‌های فنی و بصری این آثار به این شرح بودند:

- آثار لاکه مجموعه‌ی کاخ گلستان بیشتر به عنوان اشیاء زینتی و تجملی ساخته شده‌اند.

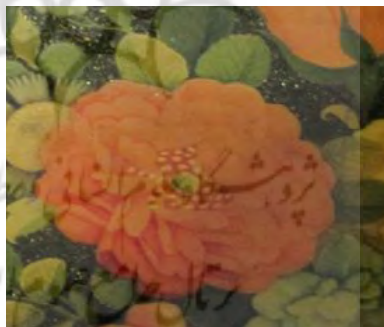
- نقاشی لاکه دوران قاجار در نیمه‌ی دوم قرن 13 قمری از رونق مناسبی برخوردار، و تذهیب، گل و مرغ‌سازی، منظره‌پردازی، پیکره‌سازی و شکار اصلی‌ترین نقش‌های به کار



تصویر ۱۲- بخشی از نمای قاب آینه لاکه، نمونه‌ی تصویر پرنده روی آثار لاکه مجموعه‌ی کاخ گلستان (عکس از نگارنده).



تصویر ۱۳- بخشی از نمای جعبه لاکه، نمونه‌ی تصویر پرنده روی آثار لاکه مجموعه‌ی کاخ گلستان (عکس از نگارنده).



تصویر ۱۴- بخشی از نمای قاب آینه لاکه، نمونه‌ای از گل صدبرگ در آثار لاکه موزه‌ی کاخ گلستان (عکس از نگارنده).

گل‌های به کار رفته در این آثار:

سنبل، شکوفه، گل میخک، گل شقایق، گل پامچال، گل کوبک،

گل همیشه‌بهار، گل زنبق، گل نر

در میان انواع گل‌های ترسیم شده بر این آثار بیشترین نوع گلی که دیده می‌شود گل صدبرگ است. بنا بر گفته‌ی شهدادی، نیز منظور از گل در آثار کمال‌یافته‌ی گل و مرغ، صدبرگ بود که اهمیت

یر ی س

( 1384: 65).

در این آثار بوته‌های گل صدبرگ

می‌آید. در گذشته بزرگترین

این گیاه بوده است. بنا بر نظر اسکندرپور خرمی، نگارگر ایرانی قصد داشت با وصف طبیعت، گل

نمایش گزارد (اسکندرپور خرمی، 1383: 1). در این آثار بوته‌ی گل صدبرگ، یادآور بهشت و نشانه بهار است (تصویر 14).

### ۹- موضوع خط

موضوع دیگری که مورد بررسی قرار گرفت، نوشته‌های به کار رفته بر روی آثار لاکه مجموعه‌ی کاخ گلستان بود. این خط‌نوشته‌ها با مضامین و خطوط مختلف نوشته شده‌اند. استفاده از خط بر روی این آثار علاوه بر نقوش انسانی، گیاهی و حیوانی، کاربرد تزئینی نیز به خود گرفته است. به کار بردن متن و نوشته همراه تصاویر در هنر نگارگری ایران سابقه‌ای طولانی دارد. به گفته‌ی آغداشلو در نقاشی ایرانی می‌توان حضور سه عنصر اصلی نقاشی، متن و خوشنویسی را



تصویر ۱۵- بخشی از نمای قلمدان لاک، نمونه‌ای از کاربرد خط بر روی آثار لاک‌ی مجموعه‌ی کاخ گلستان (عکس از نگارنده).



تصویر ۱۶- بخشی از نمای جعبه لاک، نمونه‌ای از کاربرد خط بر روی آثار لاک‌ی مجموعه‌ی کاخ گلستان (عکس از نگارنده).

رفته در این

### پی‌نوشت‌ها

۱ پیکره‌نگاری درباری: از جمله سبک‌های نقاشی دوره‌ی قاجار است، که پیکره‌های پادشاه، شاهزادگان، رجال، دراویش، مشاهیر و یا یک شاهزاده خانم درباری در ابعاد بزرگ و با تکنیک رنگ روغن برای نصب بر دیوار کاخ‌ها نقاشی شده است. شاید بتوان گفت چهره‌ها و فیگورهای کار شده بر روی آثار لاک‌ی الهام گرفته از سبک پیکره‌نگاری درباری است.

۲ رقم در حوزه‌ی کتابت، خوشنویسی و نگارگری، به معنای  
س ک ی گ ر س ی ی

۳ فرنگی‌سازی اصطلاحی است برای توصیف الگو برداری ناقص از نقاشی اروپایی توسط برخی از نگارگران ایرانی، اینان به طور سطحی از شگردهای برجسته‌نمایی و ژرف‌نمایی و گاه حتی از موضوعات و نقش مایه‌های اروپایی تقلید می‌کردند.

۴ باسمه‌ای: با ورود دوربین عکاسی و چاپ بنا بر سفارش مشتریان نقاش از عکس‌برگردان‌های چاپی و رنگی بر روی آثار لاک‌ی استفاده می‌کردند. بدین صورت که تصویر چاپ‌شده را روی کار چسبانده و و کنارها و لبه‌های آن را تذهیب و روغن کاری می‌نمودند.

۵ ابری‌سازی از قطعات بریده شده‌ی کاغذهای ابری، ایجاد می‌گردید که استاد کار صحاف، نقوش مختلف ابری را با دقت و اندازه منظم بریده و به روی قلمدان، قاب آئینه یا جعبه خام، که فقط بوم‌سازی شده و نقش و نگاری نداشت می‌چسبانند.

۶ حل کاری: یکی از تزیینات در شاخه‌ی کتاب آرایبی است، که زیرمجموعه تذهیب قرار می‌گیرد. حل کاری بیشتر در ارتباط با تکنیک قلم‌گزارای ارتباط دارد، به این معنا که هر جزء از  
یک ی یک ک ی ی

دو حرکت اجرا می‌شود. در حل کاری پرداز بسیار کم استفاده می‌شود. نکته‌ای که حل کاری را از تشعیر و تذهیب متمایز

- در تصاویر منظره‌پردازی برای ایجاد پرسپکتیو، عناصر پس زمینه کوچکتر از پیکره‌ها اجرا شده‌اند.

- تأثیرات نقاشی اروپایی از لحاظ موضوعات، سبک نقاشی و ترکیب بندی در بیشتر آثار وجود داشتند.

- صحنه‌های شکار پادشاهان قاجار و شاهزاده‌های درباری بارها اجرا شده‌اند، که هدف از به کارگیری اینگونه تصاویر نشان

- بیشتری یرس س یگر

- در خصوص سبک تصویرسازی از پیکره‌ی انسان، نقاشی لاک‌ی را می‌توان به دو گروه تقسیم‌بندی نمود: در دوره‌ی اول از آغاز سلسله قاجار تا اوایل سلطنت ناصرالدین شاه، تصاویر بر اساس سبک زیبایی‌شناسی سنتی نقاشی ایرانی همراه با تأثیرات مختصر از نقاشی اروپایی اجرا شده بودند. دوره‌ی بعدی از اوایل سلطنت ناصرالدین شاه قاجار، تأثیرات دوربین عکاسی و سبک واقع‌گرایی نقاشی اروپایی در آثار به وضوح وجود داشت.

- بیشترین نقش حیوانی بر روی این آثار مربوط به تصاویر - مهمترین نقوش گیاهی نیز به تصاویر گل‌ها اختصاص داشت، و بیشترین نوع گل به کار رفته گل صدبرگ بود.

- در برخی از آثار لاک‌ی خط‌نوشته‌ها در کنار تصاویر به کار رفته‌اند، به طوری که از لحاظ ترکیب‌بندی هماهنگ با تصاویر نقاشی اجرا شده‌اند. بیشتر خط‌نوشته‌های این آثار با موضوع سجع ترقیمی و با خط نستعلیق نوشته شده بودند.

در پاسخ به سؤال دوم نیز با توجه به ویژگی‌هایی که بیان شد، آثار لاک‌ی کاخ موزه‌ی گلستان با تعداد محدود و کمشان بسیاری از ویژگی‌های نقاشی لاک‌ی دوره‌ی قاجار را دارا بودند، به گونه‌ای که می‌توان با در کنار هم قرار دادن ویژگی‌های برشمرده در های مختلف مقاله، به این مهم پی برد.

- می‌سازد، این است که در حل کاری انتقال طرح وجود ندارد و اصل مهم حل کاری آزادی حرکت دست هنرمند است. حل کاری با هنر نقاشی لاک‌ی رشد و رونق گرفته است.
- 7 اعتمادالسلطنه: محمد حسن خان ملقب به صنیع‌الدوله و سپس اعتمادالسلطنه، از رجال دوران قاجار و عهد ناصرالدین‌شاه، و صاحب کتاب‌های بسیاری بود
- منابع فارسی**
- آژند. یعقوب (1389). نگارگری ایران (پژوهشی در تاریخ نقاشی و نگارگری ایران). 2. سازمان مطالعه و تدوین کتب علوم انسانی. دانشگاه‌ها (سمت). تهران.
- آغداشلو، آیدین و جاسم غضبانپور (1376). آقا لطفعلی صورتگر. سازمان میراث فرهنگی کشور. تهران.
- (1368). جلدها و قلمدان‌های ایرانی. امیرکبیر. تهران.
- اسکندر پور خرمی، پرویز (1383). طوبای گل و مرغ.
- اسکندری، مینا (1381). نقاشی روغنی (لاکی) پایه ماشه. کتاب ماه هنر 53 54 148 151.
- (1363). چهل سال تاریخ ایران. به کوشش ایرج افشار. اساطیر. تهران.
- افشار مهاجر، کامران (1384). هنرمند ایرانی و مدرنیسم.
- بیانی، سوسن (1372). اهمیت کاربرد لاک و جلای روغنی در هنرهای ایرانی. موزه‌ها 14 13 21 2.
- پاکباز، رویین (1389). نقاشی ایرانی، زرین و سیمین. حسینی، ملیحه (1388). پژوهشی پیرامون رایج‌ترین شیوه‌های نقاشی قاجار. کتاب ماه هنر 138 54 61.
- خلیلی، ناصر و جولیان رابی (1386). کارهای لاک‌ی سودابه رفیعی سخایی. کارنگ. تهران.
- دارویی، پریسا و محسن مراثی (1390). تصویرسازی به شیوه لاک‌ی در اصفهان عصر قاجار. نگره 43 32 20.
- دیبا، لیلا (1374). هنرهای ایران. اثر رونالد فریر. پرویز رابینسون، باسیل ویلیام (1386). نقاشی لاک‌ی در
- 9 عهد قاجار. اردشیر اشراقی. گلستان هنر 110 101.
- شه‌دادی، جهانگیر (1384). گل و مرغ در چهره‌ای بر زیبایی‌شناسی ایرانی. کتاب خورشید. تهران.
- کریم‌زاده‌ی تبریزی، محمدعلی (1379). قلمدان و سایر صنایع روغنی. کریمی. نرگس (1395). پایه ماشه، تفریحی اصفهان.
- کیانی، محمدیوسف (1360). ظرف لاک‌ی رباط شرف. اثر 53 40 5.
- مکی‌نژاد، مهدی (1388). مجموعه مقالات نخستین گردهمایی گنجینه‌های از یاد رفته هنر ایران. فرهنگستان هنر.

## An analysis of lacquer painting of Qajar era (Based on the works in Golestan museum)

Abdolkarim Attarzadeh<sup>1\*</sup>, Narjes Seif<sup>2</sup>

<sup>1</sup> Assistant Professor, Art Faculty, soore University, Tehran, Iran.

<sup>2</sup> M.A Islamic Art, soore University, Tehran, Iran.

(Received 17 Dec 2018, Accepted 7 Jan 2019)

Lacquer painting was used to decorate the book covers since the late Timurid period. This art became more prevalent in the Safavid and Zand eras, and reached its peak in the Qajar era. In this manner, Painting was done on objects of pulp (cover, pen box, mirror frame). After painting, the artist covers surface of the work with lacquer. Using this material, the painting colors remained between the layers of oil lacquer, so that the colors become more beautiful over time. The lacquer material protected paintings from biological damage, pale coloration and maturation over time. Since Golestan Museum has a rich collection of lacquer works, and these works are one of the most valuable ones of their time, they have various technical and visual characteristics. This study aimed to determine an organization and set for these characteristics, so that it can indicate lacquer painting methods of the Qajar era. Moreover, it was tried to answer these questions: What are the technical and visual characteristics of lacquer works in Golestan Museum? Is it possible to indicate a collection of characteristics of the Qajar lacquer works based on the available works in Golestan Museum? This study used a descriptive-analytical methodology and library data to collect data. Therefore, observation and investigation of the lacquer works were the main incentives of the study. Statistical population under study was all the 39 works in Golestan museum, which were examined by descriptive-analytical approach. The most important results to be mentioned are presented here. Lacquer works of Golestan Palace were mostly made as ornamental. Lacquer painting of the Qajar era flourished well in the second half of the 13<sup>th</sup> century, and the main patterns used in the works were illumination, Gol

o Morgh, landscaping, sculpture, and hunting. Lacquer painting can be divided into two groups in the area of illustration of the human body. In the first period from the beginning of the Qajar dynasty to the early days of the reign of Naser-al-Din Shah, images were designed based on the style of traditional Iranian painting aesthetics accompanied by brief effects of the European painting. The effects of photographic camera and the European realistic style were clearly observed in the works of the next period from the early days of the reign of Naser-al-Din Shah Qajar. Most of the animal's pattern on the works was related to the bird's images, and the most important plant patterns were devoted to the flowers' images. There were some European painting effects in terms of subjects, painting style and composition in most of the works. Landscaping images have been designed to create perspective and background elements smaller than the sculpture. In some of Lacquer's works, the writings have been used in conjunction with the images, in terms of their composition in harmony with the painting. Most of the writing was done with Nastaliq's line and for reference. Illustration of man, especially the king, was quite important, and greatness and power of the Qajar court was the main aim of the representation of images.

### Keywords

Lacquer painting, Qajar painting, Lacquer mirror frame, Golestan palace.