

## مهدی مکی نژاد<sup>۱</sup>

## کاشی کاران گم‌نام دوره قاجاریه (۱)

## استاد علی محمد اصفهانی<sup>۲</sup>

کاشی و کاشی‌کاری هنر بومی ایران است و سابقه‌ای دیرینه در این سرزمین دارد. وجود مواد اولیه فراوان و در دسترس، از جمله مس که ماده اولیه لعابهای فیروزه‌ای است، زمینه ابداع کاشی در ایران را فراهم آورد و رشد و گسترش آن را موجب شد. کاربرد کاشی در بناها از دوره تیموریان رواجی چشم‌گیر یافت و طرحها و نقوشی که در این دوره ابداع شد تا اوایل دوره صفویان نقشهای اصلی در هنر کاشی‌کاری بود. این نقشها کاملاً انتزاعی و هندسی و قانونمند است و در آنها به‌عمد از نقوش طبیعت‌گرایانه دوری می‌شود. این وضع در دوره صفویان نیز برقرار بود؛ اما از اواخر آن دوره، تمایل به نقشهای طبیعت‌گرایانه، مانند انواع مرغان و صحنه‌های شکار، پدید آمد. این حرکت در دوره قاجاریان به اوج رسید. همه هنرها در گذر زمان دچار تحول می‌شوند و در این تحولات عوامل بسیاری دخیل است؛ اما هنر دوره قاجاریه بیش از هنر دوره‌های دیگر از جریانهای مختلف اثر گرفته است. هنر قاجاری از یک طرف تحت تأثیر هنر غرب است و از طرف دیگر در امتداد هنر گذشته ایران. معمولاً این تحولات ابتدا در نقاشی پدیدار می‌شود و سپس در دیگر هنرها.

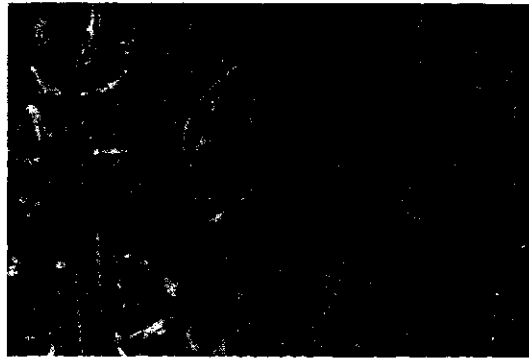
کاشی‌کاری هنری مردمی بوده است و هنرمندانش گم‌نام بودند و کمتر در معرض جریانات روز و تحت تأثیر مسائل سیاسی قرار می‌گرفتند. معمولاً تحول در کاشی‌کاری به‌کندی روی می‌داد. این هنر تا قبل از دوره قاجاریه بیشتر در بناهای دینی و عمومی به کار می‌رفت؛ اما در آن دوره، به سبب تجمل‌دوستی شاهان قاجار و علاقه آنان به رنگین و براق بودن کاشی، دامنه استفاده‌اش به کاخها و کوشکها و خانه‌ها و اثاث آنها کشید و کاشی‌پزی و کاشی‌کاری در این دوره رونق گرفت. اعتمادالسلطنه می‌نویسد:

این صنعت در سوابق ازمنه یکی از بدایع صنایع مملکت ایران بوده است؛ لکن تنزل فاحشی در آن پیدا گردیده بود و در این عهد مبارک دیگر باره در نصاب خویش قرار گرفت، بلکه در طلاوت الوان و حسن تزویق به مراتب مِشقی تکمیل یافت.<sup>۲</sup>

از این دوره کاشیهای بسیاری به جا مانده؛ اما درباره پدیدآورندگان آنها اطلاعاتی اندک در دست است. این هنرمندان به لحاظ نوع و کیفیت کار و موضوع

علی محمد اصفهانی از کاشی کاران برجسته اواخر دوره قاجاریه است. او بر طراحی و نقاشی و فنون مختلف کاشی‌کاری تسلط داشته و نیز تنها کسی است که در این دوره رساله‌ای در باب فنون کاشی و کاشی‌کاری نوشته است. این رساله در سال ۱۳۰۵ ق/ ۱۸۸۸ م در ادینبورگ به چاپ رسید. آثار استاد علی محمد متأثر از کاشی‌کاری دوره صفویه است؛ زیرا شخصیت هنری او در شهر اصفهان شکل گرفت. موضوعات مختلف، از قبیل داستانه‌ها و حماسه‌های شاهنامه، زندگی روزانه مردم، مجالس بزم و سرور، و همچنین طراحی اسلیمی و ختایی در کنار نقوش گیاهی طبیعت‌گرایانه مورد علاقه او بوده است. آثار از نظر قوت انتساب به او بر سه دسته است: آثار رقم‌دار؛ آثار سفارشی؛ آثار منسوب (بنا بر سبک و قراین). او در بیشتر آثار رقم‌دار از کارخانه کاشی‌پزی‌اش در تهران یاد کرده است. نمونه‌هایی از آثار استاد علی محمد در بناهایی در تهران و ری و قم و اصفهان، و نیز در موزه‌های بریتانیا و آلمان و امریکا به دست ما رسیده است.

ت ۱. کاشی نقش  
برجسته، دو طرف  
ایوان ورودی ضلع  
شمالی صحن عتیق، حرم  
حضرت عبدالعظیم (ع)،  
روی یک کاشی  
بزرگ نام دو استاد،  
علی محمد اصفهانی  
و استاد محمد حسن  
اصفهانی، و تاریخ  
۱۳۰۹ درج شده است



طراحی بسیار متنوع‌اند. یکی از برجسته‌ترین آنان علی محمد اصفهانی است.

علی محمد اصفهانی در چندین رشته، از جمله در نقاشی و کاشی‌کاری، از سرآمدان عصر بوده است. متأسفانه در منابع اصلی دوره قاجاریه، نامی از این هنرمند نیاورده‌اند. تا کنون این استاد و آثار او کاملاً شناسایی نشده و فقط شماری از آثار او، آن هم آثاری که در خارج از ایران است، در یکی دو مقاله محققان اروپایی معرفی شده است. مجموعه آثار او، به‌ویژه آثار او در ایران، در این مقاله برای نخستین بار معرفی می‌شود.

## ۱. احوال

علی محمد اصفهانی در دوره ناصرالدین‌شاه قاجار می‌زیست. زندگی و احوال او را از سه طریق می‌توان شناسایی کرد: نخست از طریق نوشته‌هایش؛ دوم از طریق آثار هنری؛ سوم از طریق سخن دیگران درباره او.

### ۱-۱. رساله عملی

استاد علی محمد به سفارش اولین رئیس تلگراف‌خانه دوره قاجاریه، رابرت مرداک اسمیت،<sup>(۱)</sup> رساله‌ای عملی درباره فنون و روشهای سفالگری و کاشی‌کاری نوشت، که در سال ۱۳۰۵ ق/ ۱۸۸۸ م در ادینبورگ<sup>(۲)</sup> به چاپ رسید.<sup>۱</sup> این رساله پنج فصل دارد:

فصل اول: طرز ساختن لعاب و اجزای آن؛ فصل دوم: طرز ساختن لعاب برای کارهای ممتاز؛ فصل سوم: طرز ساختن لوله آجری برای ساخت و ذوب لعاب؛ فصل چهارم: رنگها و طرحهای مختلف و طرز تهیه و ترکیب این مواد با رنگها (لعاپهای رنگی) و کاربردشان در آجر؛ فصل پنجم: لعاب دادن بعد از به کار بردن رنگ.

به‌رغم کوشش بسیار، تاکنون نتوانسته‌ام اطلاعاتی

از منابع داخلی درباره این استاد بیابم؛ از این رو، پایه شناخت ما نوشته‌های خود استاد و گفته‌های اسمیت است.

استاد علی محمد در این رساله خود را چنین معرفی کرده است: «علی محمد بن استاد مهدی معمار اصفهانی»<sup>۵</sup> اطلاعات ما از زندگی و احوال شخصی این هنرمند بیش از این عبارت نیست. با توجه به اینکه به کار بردن واژه «استاد» در این دوره شأن حقیقی و حقوقی داشته؛ از اینکه پدرش را «استاد» خوانده می‌توان فهمید که پدرش از معماران یا بنایان مهم و معروف اصفهان بوده است. به هر حال، از پدر و خانواده هنرمند اطلاعی نداریم.

### ۱-۲. کتیبه و رقم

سند مهم دیگری که در اختیار داریم چند کاشی و نوشته‌های داخل کتیبه ایوان ورودی حرم حضرت عبدالعظیم در ری است.

دیوار دو طرف سردر اصلی حرم حضرت عبدالعظیم پوشیده از کاشیهای شش‌گوش برجسته است. در ازاره این قسمت، که نقوش اسلیمی و ختایی دارد، در ترنج بالای یکی از کاشیها نوشته‌اند: «عمل استاد علی محمد» و در ترنج پایین همان کاشی نوشته‌اند: «استاد محمدحسن اصفهانی سنه ۱۳۰۹» (ت ۱). بر ما روشن نیست که استاد محمدحسن چه نسبتی با استاد علی محمد داشته است. شاید برادر یا از نزدیکان او — بوده که تازه به درجه استادی رسیده و اجازه یافته بوده است که نامش را در کنار نام استادی بزرگ بنویسد. در جایی دیگر نامی از استاد محمدحسن نبرده‌اند و اثری دیگر از او نمی‌شناسیم.

اما آخرین قطعه کاشی تاریخ‌داری که از استاد علی محمد می‌شناسیم در مسجد نظام‌السلطنه مافی در تهران، مورخ ۱۳۱۰ ق، است. از سرگذشت استاد بعد از این تاریخ اطلاعی نداریم. قطعات کاشی مصوری یافته شده که تاریخ دارد، اما رقم ندارد؛ و از روی سبک آنها می‌توان آنها را به استاد علی محمد منسوب کرد. از مقایسه قول اسمیت، که استاد در سال ۱۳۰۱ ق به تهران رفت، با تاریخ این کاشیها، می‌توان حدس زد که استاد در حدود پانزده سال در تهران فعالیت می‌کرده است. اینکه استاد در چه تاریخی درگذشت و در کجا مدفون شد بر ما معلوم نیست؛ اما چون در حرم حضرت عبدالعظیم خدمات

(1) Robert Murdoch Smith

(2) Edinburgh

بسیاری کرد، به ظن قوی و بنا بر عرف آن روزگار، او را در همان حرم دفن کرده‌اند.

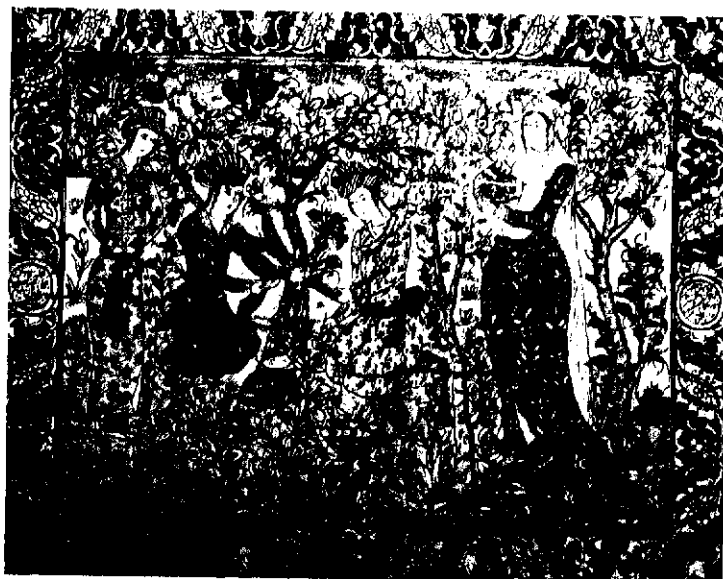
### ۳-۱. سخن دیگران

چنان‌که گفتیم، اسمیت، رئیس تلگراف‌خانه ناصری، با استاد علی محمد آشنا بود و از او خواسته بود کتابی در فنون کاشی بنویسد. در مکاتباتی از اسمیت، اطلاعاتی درباره استاد علی محمد آمده است. او در سال ۱۳۰۱ ق در نامه‌ای به موزه کنسینگتون<sup>(۳)</sup> لندن نوشته است:

به یک هنرمند جوان و باهوش اصفهانی چند کاشی دیواری سفارش داده‌ام. این هنرمند در چند سال اخیر برای تقلید از کاشیهای کهن صفوی در این شهر تلاشهایی کرده است. بعضی از آخرین کارهای او را که من دیده‌ام مرا منقلب کرده است. او توانایی بسیاری دارد و طرحهای اصیل است و تنها لعابش چسب و سبک عمومی قدیمی دارد.<sup>۶</sup>

اسمیت در سال ۱۲۸۳ ق وارد ایران شد و در سال ۱۳۰۶ ق ایران را برای همیشه ترک گفت. در این ۲۳ سال، از هنر ایران بهره‌افر برد و آثار هنری بسیاری را، به‌ویژه فرش و کاشی، از دوره‌های گوناگون، خصوصاً دوره قاجاریه، گرد آورد و به موزه ادینبورو در اسکاتلند فرستاد. با تلاش او «در ۱۸۷۶ موزه قادر شد پیشگام نمایش دوهزار قطعه و شیء از هنر ایران شود».<sup>۷</sup>

اسمیت در اصفهان با علی محمد آشنا شد و «در سال ۱۸۸۴ شروع به تشویق علی محمد اصفهانی کرد»<sup>۸</sup> و در نهایت از او حمایت کرد. ظاهراً استاد علی محمد فنون و رموز کاشی‌سازی را از پدرش نیاموخته بود؛ زیرا اسمیت فقط می‌گوید که پدر علی محمد معمار بومی اصفهان بوده است. متأسفانه استاد در رساله‌اش نامی از استادان خود نبرده است. بر مبنای استاد به‌دست آمده از اسمیت، «او در سال [۱۳۰۱ ق] / ۱۸۸۴ م برای آزمودن بخت خود به پایتخت رفت» و در نزدیکی دروازه شاه عبدالعظیم، کوچه کاشیها، کارگاه کاشی‌پزی تأسیس کرد.<sup>۹</sup> استاد در رقم بعضی از آثارش، مانند سردر مسجد حاج عبدالکریم نوری، از این «کارخانه کاشی‌پزی» یاد کرده است. علی محمد در اندک‌زمانی، بین سالهای ۱۳۰۲ تا ۱۳۱۰ ق، توانست جایگاهی ممتازی در هنر تهران بیابد و «در بازار تهران، که مرکزی است با طبقه‌بندی اجتماعی سخت و



خشک، اجازه یافت حجره‌ای کرایه کند و دو-سه شاگرد داشته باشد».<sup>۱۰</sup>

### ۲. آثار

آنچه در آثار باقی‌مانده از استاد علی محمد خیره‌کننده است قدرت طراحی و کیفیت ممتاز رنگها و لعابهای کاشی است. از کاشیها می‌توان دریافت که او لعاب را در حرارت ۱۰۵۰ درجه سانتی‌گراد به عمل می‌آورده و روی آنها مانند بوم نقاشی می‌کرده است. مسلماً هیچ هنرمند دیگری در آن زمان و حتی تا امروز نتوانسته است چنین طرحها و نقشهایی با این کیفیت بسازد. همین کیفیت ممتاز آثار بود که موجب شد اسمیت شیفته کارهای او شود و چندین کار به او سفارش دهد.

از این هنرمند آثار قابل توجهی باقی مانده است. شماری از این آثار در موزه‌های خارج از کشور، مخصوصاً در موزه ویکتوریا و آلبرت<sup>(۴)</sup> لندن و شماری دیگر در داخل ایران پراکنده است. کارهای اولیه او در اصفهان است؛ اما چون در حدود ۱۳۰۱ ق به تهران آمد، کارهای اخیر او را باید در تهران جست.

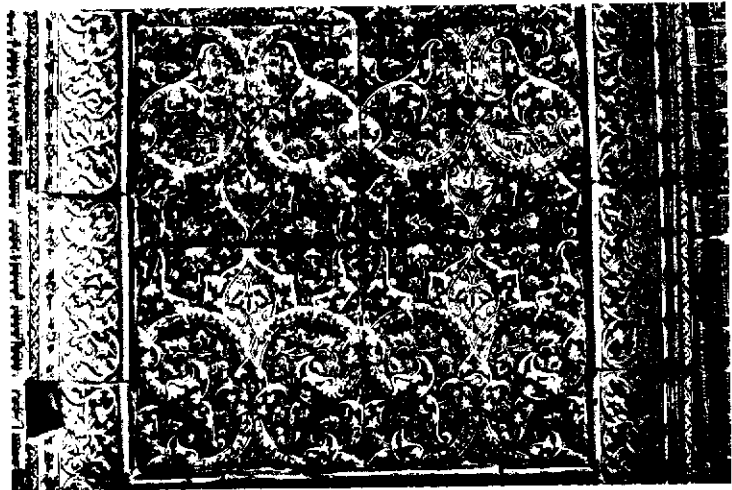
علی محمد چند نمونه کار داشته است:

الف) انواع ظروف، از قبیل کاسه، کوزه، گلدان، با نقاشی روی آنها. این آثار را در حجره‌اش در بازار تهران می‌فروخته است.

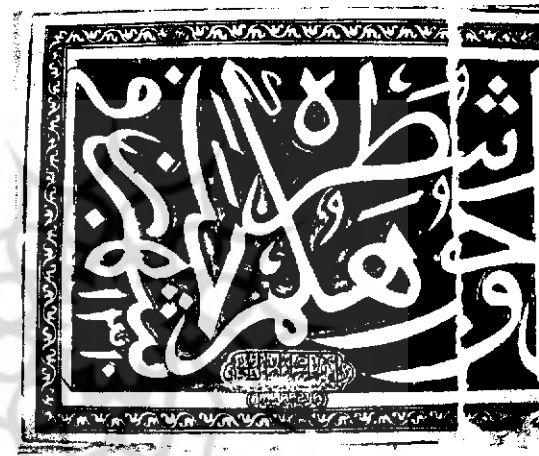
ب) تابلوهای کاشی. در این زمینه آثار کم نظیری از او، هم در ایران، هم در خارج از ایران، به‌جا مانده

ت ۲. کاشی سفارشی به ابعاد ۴۲/۷ × ۵۴ س. م. با موضوع یزید. کتابه راست: «فرمایش مقرب‌الحاقان موسی مزیکانچی‌باشی دولت علیة ایران ۱۳۰۲»؛ کتابه چپ: «عمل فانی علی محمد اصفهانی در طهران تمام شد سنه ۱۳۰۲»

(\*) Knington  
(\*) Mtoriad  
Bert Mueum



ت ۳. (راست، بالا)  
کاشیه‌های نقش برجسته  
با زمینه لاجورد، حرم  
حضرت عبدالعظیم (ع)،  
صحن آیت‌الله کاشانی،  
دی



ت ۴. (چپ، بالا)  
میز سرامیکی، قطر  
۱۳۶م، نقاشی با  
لعاب در نه مجلس، به  
سفارش مرادک اسحمت،  
لندن، موزه ویکتوریا  
و آلبرت

ت ۵. (راست، پایین)  
کتیبه نقش برجسته در  
زمینه لاجوردی، محراب  
مسجد نظام‌السلطنه مافی،  
تهران، «راقمه الحاج  
میرزا عبدالله الطهرانی»  
و استاد کاشی‌کار با رقم  
«عمل استاد علی محمد  
اصفهان».

است. علی محمد علاقه‌ای ویژه به این‌گونه تابلوها داشته و شگردی خاص در ساختن آنها به کار می‌برده است. خطوط و نقوش در این کاشیها ظریف و رنگهای آنها زیبا و درخشان است؛ و از کار در آوردن آنها در دمای ۱۰۵۰ درجه بسیار دشوار است (ت ۲).

ج) کاشیه‌های قالبی. این نوع کاشیها را با استفاده از قالب گچی، در تعداد بسیار، به صورت سفارشی یا جز آن، می‌ساختند. با توجه به اینکه در آن زمان واژه کارخانه کم‌کم معنای امروزی‌اش — مکان تولید انبوه — را می‌یافت، شاید او به همین سبب باشد که او در رقم کاشیها کارگاه خود را «کارخانه» خوانده است. احتمالاً این‌گونه کارها را شاگردان و زیردستان از روی الگوی کارشده استاد انجام می‌دادند. در مجموعه حرم حضرت عبدالعظیم (ع)، در بنای سر قبر آقا، در امامزاده یحیی (ورامین)، و در سایر بناهای عمومی و دینی از این‌گونه کارهای او دیده می‌شود. رنگ غالب زمینه این کارها سبز سیر یا لاجوردی و رنگ نقشها



قهوه‌ای یا سیاه است (ت ۳).

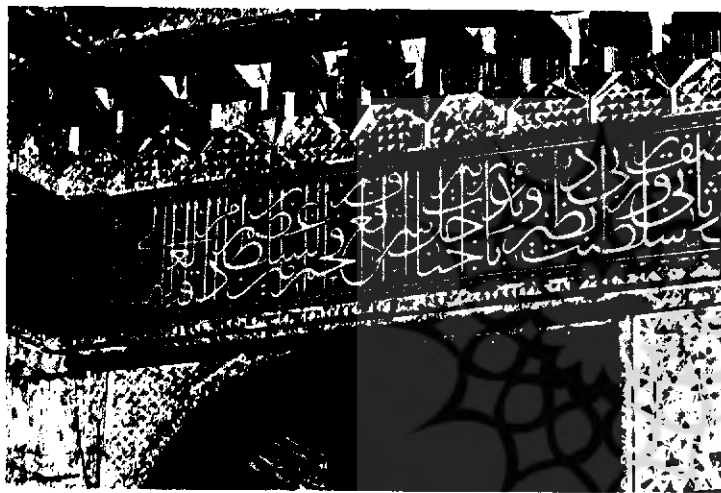
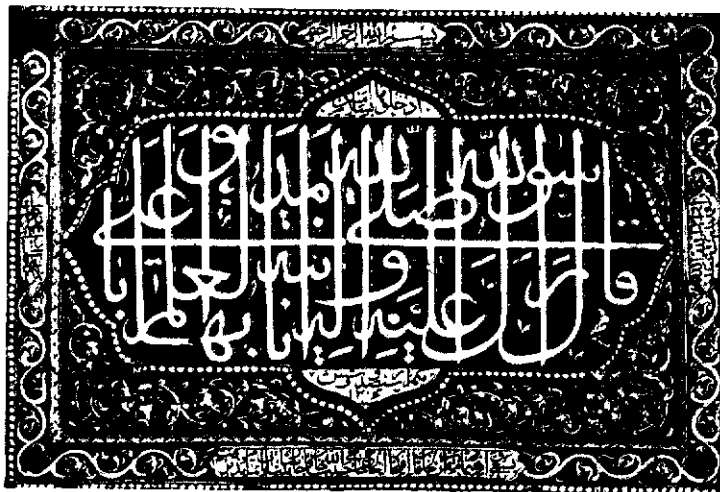
د) اشیای تزیینی و اثاث. بخاری دیواری و میز از جمله اثاثهایی است که استاد علی محمد چند نمونه برجسته از آنها را ساخته است. نمونه بارز آن میز گردی است با قطر ۱۳۶م است که در موزه ویکتوریا و آلبرت نگهداری می‌شود (ت ۴).

ه) کاشیها وظروف زرین فام. از شمار بسیار کاشیهای زیررنگی و نقش برجسته با رنگهای درخشان علی محمد، فقط اندکی از کاشیهای زرین فام او باقی مانده، که آنها هم پراکنده است. «دو قطعه زرین فام از او شناخته شده است و سایر قطعات را باید بر مبنای سبک به او منسوب دانست.»<sup>۱۱</sup> با توجه به سبک کار، یک قطعه کاشی زرین فام در موزه مقدم تهران، با موضوع گرفت‌وگیر، را می‌توان به این استاد نسبت داد. این آثار نشان می‌دهد استاد علی محمد در ساخت لعاب زرین فام مهارت بسیار داشته است.

ساختن لعاب زرین فام برای کاشی‌سازان و سفالگران همواره جذابیت خاصی داشته است و رموز آن را جز به نزدیکان و معتمدان نمی‌آموختند. استاد علی محمد نیز به «طرزی توجیه‌ناپذیر، از هرگونه سخنی درباره شیوه زرین فام در رساله‌اش خودداری کرده است.»<sup>۱۲</sup>

### ۳. شناسایی آثار

آثار متنوع این هنرمند پراکنده است. بخش قابل توجهی از آثار در بناهای عمومی و دینی، بیشتر در تهران، قرار دارد. آثار از نظر انتساب به او بر سه دسته است: آثار رقم‌دار؛



آثار سفارشی؛ آثار منسوب (بنا بر سبک و قراین).  
آثار رقم‌دار کاملاً قابل شناسایی است. این آثار علاوه بر رقم، دارای تاریخ دقیق و برخی توضیحات دیگر است. اقسام رقم استاد اینهاست:  
«عمل فانی، علی محمد کاشی‌یز اصفهانی»؛ «عمل استاد علی محمد اصفهانی»؛ «علی محمد»؛ «در کارخانه علی محمد کاشی‌یز اصفهانی».

از آنجا که همه آثار این استاد شناسایی نشده است، فهرست‌وار بعضی از آثار شناخته و مرقوم او را ذکر می‌کنیم.<sup>۱۲</sup>

### ۳-۱. آثار رقم‌دار در داخل ایران

۱) کتیبه و کاشیهای ازاره محراب مسجد نظام‌السلطنه مافی به تاریخ ۱۳۱۰ق. این آخرین تاریخی است که از علی محمد کار یافته شده است. در این محراب آیات ۱۴۲-۱۴۴ سوره مبارکه «بقره» به خط ثلث حاج میرزا عبدالله طهرانی به صورت برجسته در زمینه لاجوردی ساخته شده است. کاشیهای ازاره به صورت برجسته با زمینه سبز و لاجوردی نقش‌اندازی شده و بعضی از قطعات کاشی بصورت مشبک کار شده است. در انتهای کتیبه نوشته شده است: «عمل استاد علی‌محمد اصفهانی» «فی شهر رجب ۱۳۱۰» (ت ۵).

۲) لوح کاشی با زمینه لاجوردی و خط ثلث به ابعاد تقریبی ۶۰×۴۰ س.م. این قطعه اکنون در سردر مسجد شیخ عبدالنبی نوری (تهران) نصب شده است. در حاشیه سمت چپ لوح نوشته شده است: «در کارخانه استاد علی‌محمد کاشی‌یز اصفهانی ۱۳۰۶» (ت ۶).

۳) قطعه کاشی به ابعاد ۳۰×۳۰ س.م، که تصویر نظام‌الدوله ابراهیم‌خان امیر توپ‌خانه بر آن نقش شده و زیر آن نوشته است: «عمل استاد علی‌محمد ۱۳۱۰» (ت ۷)  
۴) کتیبه سرتاسری ایوان ورودی اصلی حرم حضرت عبدالعظیم (ع) از طرف صحن عتیق. در گوشه کتیبه امضا شده است: «عمل علی‌محمد و محمدحسن». خط این کتیبه ثلث و کاتب آن حاج میرزا عبدالله طهرانی است. حروف و نوشته‌ها برجسته و زمینه کاشی لاجوردی است (ت ۸).  
۵) در دو طرف ایوان ورودی حرم حضرت عبدالعظیم (ع)، محل کفش‌کنهای کنونی، کاشیهای بسیاری به ابعاد تقریبی ۵×۵ س.م به شکل گره‌های شش‌گوش هست. این کاشیهای ظریف و نفیس خوش‌بختانه از حوادث دهر در امان مانده است. در ترفنجی در بالای یکی از کاشیهای ازاره نوشته است: «عمل استاد علی‌محمد»؛ و در قسمت پایین آن نوشته است: «استاد محمدحسن

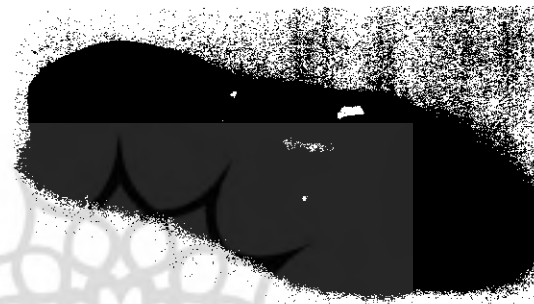
ت ۶. (چپ، بالا) قطعه کاشی نقش برجسته با موضوع حدیث نبوی با رقم «در کارخانه استاد علی‌محمد کاشی‌یز اصفهانی به تاریخ ۱۳۰۶». اکنون در سردر مسجد شیخ عبدالنبی نوری، تهران

ت ۷. (راست) امیر توپ‌خانه، نظام‌الدوله محمد ابراهیم‌خان، رقم «عمل استاد علی‌محمد». اکنون بر یکی از دیوارهای مسجد نظام‌السلطنه مافی، تهران

ت ۸. (چپ، پایین) کتیبه نقش برجسته در زمینه لاجوردی، با رقم «علی‌محمد و محمدحسن». تاریخ ۱۳۰۹. ایوان اصلی ورودی حرم عبدالعظیم (ع)، ری

ت ۹. (بالا) قطعه کاشی با زمینه لاجوردی و سبز با رقم استاد محمدحسن اصفهانی، سنه ۱۳۰۹، ایوان ورودی ضلع شمالی صحن عتیق، حرم حضرت عبدالعظیم (ع)، ری

ت ۱۰. (پایین) کفش سرامیکی، استاد علی محمد اصفهانی، به سفارش رابرت مرداک اسمیت، لندن، موزه ویکتوریا و آلبرت



(5) Olana

اصفهانی سنه ۱۳۰۹». این آثار نشان می‌دهد که استاد علی محمد جای خود را در تهران تثبیت کرده و در مهم‌ترین مکان دینی، که بسیار مورد توجه ناصرالدین شاه بوده، کار می‌کرده است. مهم‌ترین نکته در این کاشی درج نام استاد محمدحسن اصفهانی است، که نسبتش با استاد علی محمد هنوز بر ما روشن نشده است (ت ۹).

### ۳-۲. آثار رقم‌دار در خارج از ایران

۱) میز گرد با قطر ۱۳۶ س م در ۹ قطعه، با فن نقاشی زیر لعاب و موضوع داستانهای شاهنامه و قصه‌های عامیانه. موضوع تصویر شده در مرکز میز جنگ رستم با اشکیوس است. در پایین این صحنه و در حاشیه داخلی دایره اول نوشته شده است: «فرمایش جناب کنل رابرت مردک اسمیت عمل علی محمد کاشی پز اصفهانی در دارالخلافه ناصری طهران ۱۳۰۴». این میز در موزه ویکتوریا و آلبرت لندن نگهداری می‌شود.

۲) یک قطعه کاشی به ابعاد ۵۴ × ۴۲/۷ س م با موضوع جوانی که برای معشوقه‌اش شعر می‌خواند. فن اثر نقاشی زیر لعاب است. این اثر گرایش علی محمد به سبک اصفهانی را آشکارا نشان می‌دهد. رقم اثر چنین است:

«فرمایش مقرب‌الخاقان موسیو لمو موزیکانچی باشی دولت علیه ایران عمل فانی علی محمد اصفهانی در طهران تمام شد سنه ۱۳۰۲». این کاشی در موزه ویکتوریا و آلبرت لندن نگهداری می‌شود.

۳) یک قطعه کاشی با رقم علی محمد، به ابعاد ۴۷/۷ × ۳۴ س م، با موضوع دیدار شیرین و فرهاد در بیستون، با فن نقاشی زیر لعاب. اهدای هاروی جامیسون به ادینبورو.

۴) دو بخاری دیواری، چند گلدان نفیس، و چند تابلو کاشی با نقشهای انسانی، با رقم علی محمد اصفهانی. این اشیا را تاجری تبریزی به نمایندگی دولت امریکا داده بود و اکنون در خانه‌ای معروف به خانه اولانا<sup>(۵)</sup> در امریکا نگهداری می‌شود که به موزه بدل شده است.

### ۳-۳. آثار سفارشی

استاد علی محمد بسیاری آثار سفارشی، از داخل و خارج، داشته است. (ت ۱۰) برخی از این آثار رقم‌دار و برخی دیگر از آنها بی‌رقم است. اسمیت و موسیو موزیکانچی از جمله سفارش‌دهندگان خارجی بودند. از آثار سفارشی داخلی اطلاع دقیقی در دست نیست؛ اما چند کار با ارزش از آثار استاد در ایران هست که به ظن قوی جزو کارهای سفارشی بوده است:

۱) تابلو نقاشی برجسته روی کاشی، ناصرالدین شاه نشسته بر صندلی. این تابلو در موزه حرم حضرت عبدالعظیم (ع) نگهداری می‌شود. احتمالاً تولید وقت حرم این کار را به استاد سفارش داده و آن را بر سردر حرم نصب کرده بوده است. (ت ۱۱)

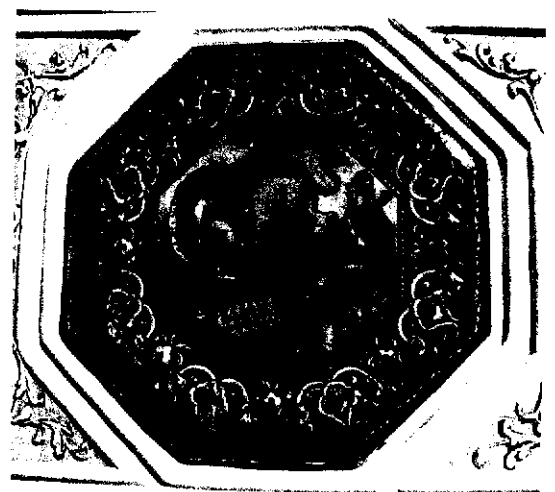
۲) تابلو بزمی و تغزلی، به سبک نقاشیهای دوره صفویه، جوانی که برای معشوقه‌اش شعر می‌خواند. در سمت راست تابلو نوشته است: «فرمایش مقرب‌الخاقان موسیو لمو موزیکانچی باشی دولت علیه ایران» و در سمت چپ نوشته است: «عمل فانی علی محمد اصفهانی در طهران تمام شد سنه ۱۳۰۲».

### ۴. شیوه هنرمند

با توجه به کثرت آثار استاد علی محمد، می‌توان شاخصه‌های آثار او را مشخص کرد. برخی از این شاخصه‌ها چنین است:

ت ۱۱. (چپ)  
ناصرالدین شاه نشسته  
بر صندلی بر دو قطعه  
کاشی بزرگ. بدون  
رقم. احتمالاً کار استاد  
علی محمد اصفهانی.  
موزه حرم حضرت  
عبدالمعظم (ع)، ری

ت ۱۲. (راست) نبرد  
تهنن با جادو. منسوب  
به استاد علی محمد  
اصفهانی. تهران، موزه  
مقدم



- رنگهای لاجوردی و سبز سیر
- نقوش اسلیمی درهم تنیده در حاشیه
- نقش برجسته و نقاشی روی سطح برجسته
- کاشی سازی قالبی در آثاری که در شمار بسیار تولید شده است؛ خطوط اصلی نقشها با اسلیمی ترسیم شده است.
- تصویر موضوعات شاهنامه و فرهنگ عامه (مانند قصه حسین کرد شبستری) (ت ۱۲)
- پوشش انسانها به شیوه صفوی.

وفادار مانده بود. استاد، بر خلاف معمول دیگر استادان صناعات در آن روزگار، رساله‌ای هم در فنون کاشی و لعاب نوشته و از خود به جا گذاشته است. □

(6) Düsseldorf

#### کتاب نامه

اعتماد السلطنه، محمد حسن خان. *المآثر والأثار*. تهران، چاپ سنگی، ۱۳۰۶.  
واتسون، الیور. *سفال زرین فام ایران*، ترجمه شکوه ذاکری، تهران، سروش، ۱۳۸۲.

Dickson, William Kirk. *The Life of Major-General Sir Robert Murdoch Smith by His Son-in-Law*, Edinburgh and London, K.C.M.G. Royal Engineers, 1901.

Floor, Willem. *Traditional Craft in Qajar Iran (1800-1925)*, Costa Mesa, California, Mazda, 2003.

Scarce, Jennifer. "Ali Mohammad Isfahani, Tile-maker of Tehran", in: *Oriental Art* (new series) 22 (1976).

**نتیجه**  
آثار شناخته استاد علی محمد اصفهانی در داخل ایران و خارج از آن نشان می‌دهد که او از برجسته ترین استادان کاشی ساز در دوره قاجاریه بوده است. مهم ترین آثار او در خارج از ایران در موزه ویکتوریا و آلبرت لندن، دوسلدورف،<sup>(۶)</sup> و موزه خانه اولانا در امریکا نگهداری می‌شود. آثار این استاد متنوع و توانمندپایش کم نظیر بوده است. او بر فن نقاشی روی کاشی کاملاً مسلط بوده و طراحیهای استوار و دقیق و ماهرانه است. موضوعاتی که نقاشی می‌کرده بسیار متنوع و شامل داستانهای عامیانه، حماسه‌های شاهنامه، موضوعات بزمی و رزمی، و نقشهای گل و مرغ است. او در نزدیکی دروازه عبدالعظیم، کوچه کاشیها، کارخانه کاشی پزی داشته و همه مراحل طراحی و ساخت کاشی، از جمله ساخت لعاب، را در آنجا انجام می‌داده است. آثار استاد علی محمد متأثر از سبک صفوی است و بسیار اندک به سبک قاجار گرایش دارد. از این بابت، بیش از بسیاری از اقراش به هنر گذشته ایران

Smith, Robert Murdoch. "Travels with telegraph and Tiles in Persia", in: *AARP* 3 (1976).

Stanley, Tim. *Palace and Mosque: Islamic Art from the Middel East*, London, Victoria and Albert Museum, 2004.

#### پی‌نوشتها:

۱. عضو هیئت علمی فرهنگستان هنر و دانشجوی دکتری پژوهش هنر در دانشگاه شاهد
۲. با تشکر از استاد دکتر یعقوب آژند
۳. اعتمادالسلطنه، *المآثر والآثار*، ص ۱۱۲.  
«میشق نوعی از حریر خام باشد که آن را به غایت نازک و لطیف بیافند.» دهخدا، ذیل «میشق».
۴. نسخه اصلی این رساله به خط خود استاد علی محمد، که به خواهش مرداک اسمیت نوشته شده، احتمالاً در موزه ادینبورو نگهداری می‌شود و بنده نتوانستم آن را بیایم. این رساله را جوهان فارکیوس از فارسی به انگلیسی ترجمه کرده و این ترجمه تماماً در این کتاب چاپ شده است:
- Willem Floor, *Traditional Craft in Qajar Iran (1800-1925)*, pp. 421-440.
5. Scarce, "Ali Mohammad Isfahani, Tile-maker of Tehran", p. 278.
6. *ibid.*
7. Stanley, *Palace and Mosque*, p. 137.
8. Scarce, *op. cit.*, p. 278.
9. *ibid.*
10. Stanley, *op. cit.*, p. 137.
11. *ibid.*, p. 249.
۱۲. واتسون، *سفال زرین‌فام ایرانی*، ص ۲۵۰.
۱۳. این آثار تاکنون در هیچ منبعی معرفی نشده و در اینجا برای اولین بار شناسایی و معرفی می‌شود.