

ارزیابی جایگاه و عملکرد شهريار در شبکه‌ی کلان‌شهری تهران

کرامت‌ا... زبیری*^۱، رامین قربانی^۲، فاطمه سادات کهکی^۳ و کیوان جمالی^۴

۱. استاد گروه جغرافیا و برنامه‌ریزی شهری، جغرافیا و برنامه‌ریزی شهری، دانشگاه تهران، تهران، ایران.
۲. دانشجوی دکتری جغرافیا و برنامه‌ریزی شهری، جغرافیا و برنامه‌ریزی شهری، دانشگاه تهران، تهران، ایران.
۳. کارشناسی ارشد جغرافیا و برنامه‌ریزی شهری، جغرافیا و برنامه‌ریزی شهری، دانشگاه تهران، تهران، ایران.

تاریخ پذیرش: ۱۳۹۹/۰۸/۲۶

تاریخ دریافت: ۱۳۹۹/۰۷/۱۹

چکیده

در دنیای امروز اکثر برنامه‌ریزان و صاحب‌نظران شهری در تلاش هستند تا با بکارگیری راهبردهای مناسب، مشکل‌هایی نظیر تمرکزگرایی شدید، نابرابری‌های منطقه‌ای و... را در حوزه‌های شهری حل کنند که در این میان توجه به توسعه و تقویت شهرهای میانی و شناخت توان‌ها و قابلیت‌های این شهرها می‌تواند گره‌گشای بسیاری از مسائل و مشکل‌ها باشد. در همین راستا این پژوهش با شناخت توان‌ها و قابلیت‌های شهرهای میانی و تدوین اهداف و برنامه‌ریزی‌ها در راستای آن سعی دارد ضرورت توجه جدی و اساسی به این شهرها به منظور ساماندهی حوزه‌های شهری را مشخص سازد. این نوشته از نظر هدف، کاربردی - توسعه‌ای و با روش توصیفی - تحلیلی انجام گرفته است که پس از تشریح نقش و اهمیت شهرهای میانی در شبکه‌ی شهری با کمک روش کتابخانه‌ای و اسنادی، به بررسی توان‌ها و چالش‌های حال و پیش روی شهرستان شهريار به‌عنوان یک شهر میانی و ترسیم هدف‌ها و راه‌های رسیدن به آن، با استفاده از نظر متخصصان و صاحب‌نظران می‌پردازد. بدین منظور برای بررسی موضوع از مدل Meta SWOT استفاده شده است. با بررسی شرایط پس از شناخت و تعیین توان‌ها و قابلیت‌های شهرستان شهريار و رقباي منطقه‌ای آن، بر اساس یافته‌های پژوهش، مؤلفه‌ی فاصله‌ی مناسب نسبت به دو کلان‌شهر تهران و البرز، مهم‌ترین مزیت شهريار معرفی شد؛ همچنین زیرساخت‌های مناسب ارتباطاتی و مسکن مناسب، بالاترین تناسب استراتژیک را دارا هستند. از طرف دیگر مؤلفه‌های بهبود و هماهنگی طرح‌های بالادستی و افزایش سرمایه‌گذاری بخش خصوصی دارای بالاترین قدرت تأثیرگذاری بوده و مؤلفه‌های فاصله‌ی مناسب نسبت به تهران و البرز و ایجاد محیط کسب و کار در سطح شهرستان دارای بالاترین درجه‌ی ضرورت می‌باشند.

کلید واژه‌ها: شبکه شهری، منابع و قابلیت، Meta-SWOT، توسعه‌ی منطقه‌ای، شهريار.

مقدمه

«چشم‌انداز معاصر مطالعات انباشت شهری^۱ با یک تغییر مداوم در مضمون‌های تحقیقاتی روبرو شده است که نیازمند یک بازنگری جامع و سیستماتیک در حوزه مطالعات تراکم و انباشت است (Fu & Zhang, 2020). در کشورهای در حال رشد شهرهای بزرگ با عدم پیوستگی کامل با شهرهای میانی و کوچک، اکثر سطوح عالی خدماتی، اجتماعی و اقتصادی را به خود اختصاص داده‌اند و شهرهای کوچک و میانی با ارتباط ضعیف با جوامع پایین‌تر از خود به صورت فضاهای پیرامونی، حاشیه‌ای و وابسته درآمده‌اند» (زیاری و تقی‌ا قدم، ۱۳۸۷: ۱۵). «حاصل از میان رفتن نقش میانی شهرهای کوچک و متوسط پیدایش شبکه شهری زنجیره‌ای است که در آن شهر کوچک یا میانی و حتی در مواردی روستاها به طور مستقیم با مادرشهر اصلی در ارتباط‌اند» (حسامیان و همکاران، ۱۳۸۶: ۱۱۴).

«بررسی سلسله مراتب شهری به‌عنوان عاملی برای شناخت چگونگی نظم فضایی شهرها و توزیع متعادل امکانات و خدمات میان مراکز شهری به‌ویژه شهرهای کوچک و متوسط، همواره از اهمیت اساسی برخوردار بوده است» (رخشانی‌نسب، ۱۳۸۷: ۲۶). شبکه‌ی شهری در کشورهای پیشرفته‌ی صنعتی به‌علت پراکندگی مناسب منابع و قابلیت‌ها در شهرهای مختلف و یک‌نواختی و همگونی نسبی امکانات اقتصادی، اجتماعی و فضایی به صورت کهکشانی است، اما در کشورهای در حال توسعه به‌دلیل تمرکز امکانات و فعالیت‌ها در شهرهای بزرگ، اهمیت شهرهای میانی و کوچک کم‌رنگ و باعث شکل‌گیری شبکه‌ی شهری زنجیره‌ای می‌گردد.

«عدم توجه به نقش و عملکرد شهرهای میانی که بین شهرهای بزرگ قرار گرفته‌اند مشکل‌های زیادی را به‌وجود می‌آورد. از عوامل موثر در این رابطه کم‌توجهی به آثار فضایی و خط‌مشی‌های اقتصادی در کشورهاست؛ به‌طوری که عدم ارتباط منطقی بین توزیع و تخصیص سرمایه‌گذاری‌ها با عامل مکان و فضا از یک طرف و توزیع منابع بصورت بخشی، از سوی دیگر آثار فضایی مختلفی در پی داشته که از آن جمله می‌توان به عدم تعادل در توزیع امکانات و نابرابری‌های درآمدی بین مناطق و گرایش به تمرکز در یک یا چند نقطه‌ی محدود اشاره کرد» (حسین زاده دلیر و همکاران، ۱۳۹۱: ۱۶۱). با توجه به رشد سریع تعداد شهرها و افزایش جمعیت شهرنشین کشور، موجبات ناموزونی در شبکه شهری ایران فراهم آمده است؛ به‌همین علت شبکه شهری ایران عملکرد سلسله مراتبی نداشته و شمار کانون‌های زیستی، توزیع فضایی و حجم جمعیتی آن‌ها از یک نظام کارکردی سلسله مراتبی تبعیت نمی‌کند. شبکه‌ی شهری همچنان در جهت تمرکزگرایی در حال تحول است» (صدر موسوی و طالب زاده، ۱۳۸۸: ۱۳۵). در کشورهای در حال توسعه از جمله ایران، رشد بی‌رویه‌ی کلان‌شهرها و اختصاص تمامی امکانات منطقه به این نقاط، توزیع نامتوازن و نامتعادل جمعیت را به دنبال داشته است، که این مساله خود منشأ بسیاری از مشکلات بوده و ناهماهنگی‌های بسیاری را به وجود آورده است» (نظم‌فر و امینی، ۱۳۸۹). «روند رو به رشد شهرنشینی در دهه‌های اخیر، همگام با مهاجرت‌های شدید روستا شهری و هم‌زمان با سیر تحولات اقتصادی، اجتماعی و سیاسی از مهم‌ترین عوامل ایجاد الگوی نامتوازن نظام شهری در ایران بوده و تجمع و تمرکز جمعیت و فعالیت‌های مهم اقتصادی در چند قطب عمده، باعث شکل‌گیری آرایش فضایی ویژه‌ای گردیده که مؤید حاکمیت پدیده ماکروسفالی بر نظام شهری ایران است» (زالی، ۱۳۸۹: ۹). شهرستان شهرداری با دارا بودن موقعیت خاص خود در غرب تهران نقشی مهم را در واقع میان دو کلان‌شهر ایران یعنی شهرهای تهران و البرز ایفا می‌کند. این شهرستان که در واقع بدون برنامه‌ریزی و دورنگری خاصی از گذشته به شرایط فعلی رسیده و نقشی پرتوان را تجربه می‌کند، از جهات مختلف دارای مشکلات یک شهر بدون برنامه‌ریزی است که، این عوامل ضرورت توجه جدی به نقش این شهر و جایگاه آن را در سطحی وسیع‌تر طلب می‌کند. در این راستا برای نقش‌آفرینی موثر این شهرستان در آینده مجموعه شهری تهران و همچنین پیوند مناسب با دو شهر بزرگ کشور می‌بایست توجه جدی به توان‌ها و چالش‌های

¹ Urban agglomeration

پیش روی این شهرستان لحاظ گردد. بدین منظور در این تحقیق تلاش می‌شود با شناسایی شهرستان شهریار و موقعیت خاص آن در مجموعه شهری که در آن قرار گرفته به بررسی توان‌ها و چالش‌های موجود این شهرستان پرداخته شود و ضمن بررسی دیدگاه‌ها و راهبردهای مختلف و همچنین بررسی شرایط داخلی و خارجی تاثیرگذار بر نقش و موقعیت این شهرستان، الگویی مناسب برای این شهرستان تهیه شود. با توجه به مسائل مطرح شده تحقیق حاضر به دنبال پاسخگویی به سوال‌های زیر می‌باشد: عملکرد شهریار با توجه به جایگاه جمعیتی و سلسله مراتب سازمان فضایی شبکه شهری تهران و البرز به چه صورت است؟ شهریار دارای چه توان‌ها و پتانسیل‌های مکملی برای ایفای نقش بیش‌تر در شبکه شهری منطقه کلان‌شهری است؟ آیا شهریار می‌تواند در مواجهه با رقبای منطقه‌ای، موقعیت فعلی خود را حفظ و آن را ارتقا دهد؟

مبانی نظری و پیشینه پژوهش

«اصطلاح سیستم شهری اولین بار توسط برایان بری در سال ۱۹۶۴ به کار گرفته شد. منظور وی از نظام شهری: گروهی از شهرهای وابسته و مرتبط به هم یعنی همان مفهوم شبکه‌ی شهری» (تقوایی: ۱۳۸۹: ۵۷). «در جغرافیای شهری، شبکه را مترادف با توزیع و پراکندگی می‌دانند و بر توزیع مکانی شهر در محدوده‌ی جغرافیایی ناحیه و کشور می‌اندیشند، بدون این‌که بر طبقه‌بندی شهرها توجهی داشته باشند ولی عملاً دیده می‌شود که شهرها یک اندازه و یک شکل نیستند و در رابطه با نقش‌های متفاوتی که دارند بر روستاها و مناطق پیرامونی خود اثر می‌گذارند. شبکه‌ی شهری به مجموعه‌ای از شهرها گفته می‌شود که از فضای جغرافیایی ناحیه‌ها مانند حلقه‌های زنجیره‌ای به هم پیوسته، شکل گرفته‌اند و به علت رشد ناهماهنگ، پرتوافشانی متفاوتی روی ناحیه دارند» (فرید، ۱۳۸۲: ۴۸۶). مطالعه‌ی شبکه‌ی شهری به عنوان «گروهی از شهرهای وابسته و مرتبط با یکدیگر» در طول قرن بیستم از اهمیت ویژه‌ای در برنامه‌ریزی ملی و منطقه‌ای برخوردار بوده است. به‌درستی معلوم نیست که واژه‌ی «شبکه‌ی شهری» از چه زمانی و چگونه وارد ادبیات برنامه‌ریزی در ایران شده است. این واژه برگردانی از واژه فرانسوی «Armature Urban» می‌باشد که به ویژه در مباحث آمایش سرزمین در آن کشور به طور گسترده کاربرد داشته است.



شکل ۱. جدیدترین جریان‌های فضایی شبکه‌های شهری مبتنی بر مهاجرت در ۳۸ کشور اروپایی
 ماخذ: (Rowe & Patias, 2020: 391)

ارزیابی جایگاه و عملکرد شهرداری در شبکه... / زیاری و همکاران

در متون انگلیسی اگر بخواهیم واژه‌های معادل «شبکه شهری» پیدا کنیم عبارت «Urban Network» نزدیک‌ترین عبارت به مفهوم مورد نظر است. با این حال پس از طرح نظریه‌ی عمومی سیستم‌ها توسط "برتالنی" (۱۹۵۴) و کاربرد وسیع آن در علوم مختلف "برایان بری" جغرافی‌دان آمریکایی (۱۹۶۴) در کتابی تحت عنوان «شهرها، نظامی درون نظام شهرها» کوشش کرد نظریه سیستم‌ها را در مطالعات منطقه‌ای و شهری نیز به کار گیرد. در همین کتاب بود که او برای نخستین بار واژه «نظام شهری» را به مفهوم گروهی از شهرهای وابسته و مرتبط به هم یعنی همان مفهوم معادل شبکه‌ی شهرها به کار برد (عظیمی، ۱۳۸۲: ۹).

«در دیدگاه‌های فرایند توسعه‌ی منطقه‌ای، موضوع توازن در توسعه و آرایش متعادل فعالیت‌ها در فضا، از اهمیت خاصی برخوردار است. در بحث تمرکززدایی یکی از اساسی‌ترین مباحث مطرح شده، لزوم نگرش به بخش‌های میانی سلسله مراتب سکونت‌گاه‌هاست که در این میان شهرهای متوسط، نیازمند توجه ویژه‌ای هستند» (حاتمی نژاد و همکاران، ۱۳۹۰: ۴۴). "کلاس کانزمن" حمایت و تقویت شهرهای متوسط را کلید موفقیت خط‌مشی برنامه‌ریزی منطقه‌ای می‌داند. وی نقش و عملکردهای حمایت و تقویت شهرهای متوسط را کلید موفقیت خط‌مشی برنامه‌ریزی منطقه‌ای می‌داند؛ وی نقش‌ها و عملکردهایی را برای شهرهای متوسط برمی‌شمارد و آنها را پایه‌ی نظری راهبردهای توسعه برای یک الگوی شهرنشینی متوازن و متعادل می‌داند. کانزمن می‌گوید: «شهرهای میانی، بنا به موقعیت جغرافیایی‌شان، می‌توانند سه عملکرد داشته باشند:

الف. عملکردی تولیدی: شامل تهیه کالا و ارائه خدمات برای مناطق کشاورزی اطراف.

ب. عملکرد توسعه‌ای از طریق ایجاد، حمایت و تشویق اقتصادی و اجتماعی در منطقه.

ج. عملکرد تسکینی یا تعدیلی به شکل جهت دادن و منحرف ساختن فشارهای توسعه از مادرشهر به مناطق شهری انتخاب شده در حاشیه و اطراف مادرشهر» (تقوایی و همکاران، ۱۳۸۷: ۷).

به نظر "راندینلی" شهرهای کوچک و میانی، بیش‌ترین روابط را با سکونت‌گاه‌های روستایی حوزه‌ی نفوذ خود برقرار می‌سازند. با توجه به نظر این محقق «شهرهای میانی بر مبنای جمعیت، ممکن است به ترتیب زیر بر توسعه اثر بگذارند:

۱. شهرهای میانی ممکن است از مشکلاتی که مسکن، آلودگی، حمل و نقل، اشتغال و تامین خدمات شهری در بزرگ‌ترین شهر می‌کنند، بکاهند.

۲. شهرهای میانی از نابرابری‌های ناحیه‌ای می‌کاهند؛ زیرا امکانات و خدمات عرضه شده در حوزه‌ی مادرشهری از شهرهای میانی بیش‌تر است.

۳. شهرهای میانی از طریق ایجاد خدمات، امکانات و بازارهایی برای تولیدات کشاورزی حوزه‌های روستایی، اقتصاد روستایی را تحرک می‌بخشند.

۴. سرمایه‌گذاری در شهرهای میانی فقر را کاهش می‌دهد و برای بی‌کاران و مهاجران روستایی اشتغال ایجاد می‌کند و از فشارهای جمعیتی و مهاجرتی می‌کاهد» (موحد و مسعودی، ۱۳۸۸: ۱۳۳).

شهرهای میانی از نظر اجتماعی بخشی از ویژگی‌های مربوط به شهرهای بزرگ و بخش از ویژگی‌های مربوط به شهرهای کوچک و روستا-شهرها را در خود دارند و از نظر اقتصادی، مستعد برتری فعالیت‌های تجاری و خدماتی همراه با اشتغال در صنایع کارخانه‌ای که بیش‌تر در بخش صنایع با مقیاس کوچک تمرکز یافته، هستند (شکویی و باقری، ۱۳۷۷: ۸۹).

در نظام سکونت‌گاهی شهرهای میانی از موقعیت ویژه‌ای، جهت ایفای نقش به‌عنوان نقاط واسطه برخوردار هستند که با پذیرفتن نقش مرکزیت نسبت به پیرامون خود در سطح منطقه، علاوه بر رشد و شکوفایی خود، تثبیت لایه‌های لازم رشد در منطقه و توسعه حوزه‌ی پیرامون خود را بر عهده دارند (Mathur, 28:1982). از مطالعه‌ی تاریخ توسعه‌ی کشورهای پیشرفته چنین پیداست که بدون وجود الگوهای پیوند چندبخشی رشد پایدار محقق نمی‌شود و در جریان تکامل اقتصادی کشورهای پیشرفته، بطور پیوسته تحولاتی در زمینه مکان‌یابی دوباره زمین، کار، سرمایه، بازار، دولت و

نهادهای اجتماعی رخ داده است و سلسله مراتب شهری چهارچوبی برای گسترش، پراکنش فواید، ابتکارها، نوع آوری‌ها و منابع بوده است (Hensen 304-305:1982).

در همین راستا "آلونسو" نیز تحقیق‌های قابل توجهی انجام داده است. او «توسعه و تقویت شبکه‌ای از شهرهای متوسط را که از پیش قابلیت پذیرش جمعیت بیش‌تری را از خود بروز داده‌اند را، در تکمیل شبکه‌ی شهری مناسب دانسته است و برای تکمیل شبکه اسکان و برقراری حلقه‌ی رابط مناسب در ایجاد تعادل بین سکونت‌گاه‌های شهری و روستایی وجودشان را الزامی می‌داند. او معتقد بود این شهرها می‌توانند سهم زیادی از اضافه جمعیت آتی را در خود جای دهند و توسعه‌ی موزون‌تری را به ارمغان آورند» (کانزمن، ۱۳۶۴: ۱۳).

با توجه به موضوع مورد بررسی، بی‌شک با چند جنبه مختلف رو به رو هستیم. ابتدا بررسی نظام شهری کشور در کل؛ بررسی مجموعه‌ی شهری و همچنین نقش و جایگاه شهرهای میانی در رابطه با این مفاهیم که در این راستا به بررسی پیشینه‌ی پژوهش در این ارتباط می‌پردازیم. در تمام بررسی‌ها به عدم تعادل نظام سلسله مراتبی در سطح کشور در دهه‌های مختلف اشاره شده است. با توجه به افزایش سریع جمعیت در دهه‌های اخیر و تغییرات ساختار کشور بعد از مشروطیت، شاهد بهم خوردن تعادل سابق بین شهرها بوده و گسستگی در اکثر سطوح دیده می‌شود. اما با توجه به بررسی این تحقیقات ملاحظه می‌شود که از ذکر تحلیلی جامع علل بروز این حالت خودداری شده و لذا تنها با توجه به برخی شاخص‌ها به بررسی شرایط پرداخته شده است (به‌فروز: ۱۳۷۱). در زمینه‌ی پژوهش‌های داخلی (شماعی و همکاران: ۱۳۹۴) با تحلیل فضایی نظام شبکه شهری استان کرمانشاه (سالهای ۱۳۷۵ - ۱۳۹۰) با هدف تبیین نابرابری‌های جمعیتی به منظور کاهش این نابرابری‌ها در سطح شهرهای استان، ضمن اشاره به عدم تعادل در سلسله مراتب شهری و گرایش به ناپایداری شهری، براساس مدل حد اختلاف طبقه‌ای (در سال ۱۳۹۰) بیش از ۹۶٫۶ درصد شهرها کمتر از ۱۴۱ هزار نفر جمعیت دارند. معادلات بدست آمده از قانون رتبه اندازه شهرهای استان کرمانشاه طی سه دوره بررسی شده بیانگر اختلاف زیاد با خط نرمال می‌باشد. بر این اساس ضریب آنتروپی از ۰٫۸ در سال ۷۵ به ۰٫۷۹ در سال ۸۵ و در سال ۹۰ به ۰٫۶۹ رسیده که نشانگر ناهمگونی در توزیع جمعیت استان است. در میان شهرستان‌های استان، شهرستان کرمانشاه به لحاظ توزیع فضایی جمعیت، ناموزون‌ترین توزیع فضایی جمعیت را نسبت به سایر شهرستان‌ها دارد، به طوری که شهر اول (کرمانشاه) ۲۱۶ برابر شهر دوم (کوزران) جمعیت دارد.

داداش پور و میروکیل (۱۳۹۵) با بررسی و تحلیل شبکه شهری منطقه کلان‌شهری تهران با استفاده از سه دیدگاه مبتنی بر گره، تراکم و قابلیت دسترسی، با بهره‌گیری از رویکرد توصیفی - تحلیلی و ابزار تحلیل شبکه؛ ضمن تبیین مؤلفه‌های گره، تراکم و دسترسی، به بررسی و تحلیل شبکه منطقه کلان‌شهری تهران در سه دوره (۱۳۸۰، ۱۳۸۵ و ۱۳۹۰) پرداخته‌اند. نتایج مقاله بیان‌گر روند گرایش تغییرات نظام عملکردی شبکه شهری منطقه کلان‌شهری تهران در دوره‌های بررسی شده از تمرکز عملکردی در یک نقطه مسلط به سمت الگوی توزیع عملکردی است. همچنین الگوی ریخت‌شناسی شبکه منطقه‌ی کلانشهری تهران در طول سال‌های مذکور، در حال گسترش به سمت الگوی چندمرکزی از طریق ایجاد ارتباط با نقاط شهری جدید است. یافته‌های این مقاله نشان‌دهنده وجود رابطه‌ی معنادار میان نظام عملکردی و نظام ریخت‌شناسی در منطقه کلان‌شهری تهران است.

"قلی پور و همکاران" (۱۳۹۷) با تحلیل اقتصادی - سیاسی نظام شبکه شهری استان کرمانشاه (۱۳۳۵ - ۱۳۹۵) با بیان اینکه از سال ۱۳۳۵ تاکنون، پراکنش جمعیت نقاط شهری در آستانه‌های جمعیتی متوازن نبوده است. شهرهای متوسط بزرگ و شهرهای بزرگ میانی وجود ندارد. در تمام سرشماری‌های پدیده نخست شهری در استان وجود داشته است و هم اکنون جمعیت شهر اول (کرمانشاه) ۴۵،۱۰ برابر شهر دوم (اسلام‌آباد) است. پراکنش خدمات در نقاط شهری با پراکنش جمعیت دارای همبستگی ۹۹٫۰ درصد است. این بدان معناست که خدمات بر اساس جمعیت توزیع می‌شود

ارزیابی جایگاه و عملکرد شهرداری در شبکه... / زیاری و همکاران

و برنامه‌ای برای برون‌رفت از عدم تعادل نظام شهری وجود ندارد. دلایل سیاسی و اقتصادی عدم تعادل نظام شهری عبارتند از:

۱- اصلاحات ارضی که شیوه تولید روستایی را با مشکل مواجه ساخت و توانایی نگهداشت جمعیت خود را از دست داد و مهاجرت روستا به شهر شکل گرفت.

۲- برنامه‌های توسعه از طریق توجه ویژه به برخی نقاط شهری مانند کلان‌شهر کرمانشاه جاذبه‌ی آنها را فزونی بخشیدند و با جذب جمعیت تعادل نظام شهری را برهم زد.

۳- جنگ تحمیلی سبب مهاجرت گسترده جمعیت مرزن‌نشین کرمانشاه به کلان‌شهر کرمانشاه شد.

قربانی و همکاران (۱۳۹۷) با بازتعریف نقش شهرهای کوچک و میانی در فرایند توسعه‌ی منطقه‌ای استان کردستان؛ ضمن معرفی یک روش کاربردی آمایش مینا، معتقدند که اگرچه نوساناتی در توسعه‌ی درون‌منطقه‌ای استان مشاهده شده؛ تغییرات توسعه‌ی منطقه‌ای با تکیه بر نماگرهای اقتصادی، با تغییرات سلسله‌مراتب شهری (نماگرهای جمعیتی) همسو بوده است. بدین صورت که دورنمای تعادل در سیستم شهری استان با کاهش برتری و تمرکز جمعیتی سندج دارای بازتاب‌های ساختاری و توسعه‌ای در شهرهای کوچک و میانی و افزایش نقش این‌دست شهرها در پس‌کرانه‌ی خود بوده و از مجموع توسعه‌ی شهری - منطقه‌ای استان، شهرهای کوچک و میانی پیشتانزند.

"ژانگ"^۱ و همکاران (۲۰۲۰) با بررسی ساختار فضایی تراکم شهری تحت تأثیر ساخت راه آهن سریع‌السیر براساس تحلیل شبکه اجتماعی، با اشاره به اینکه راه آهن سریع‌السیر به عنوان یک روش حمل و نقل مدرن، نقشی اساسی در شکل‌گیری و توسعه‌ی فضای منطقه‌ای امروز دارد. از طریق بررسی داده‌های پانل (۲۰۰۹، ۲۰۱۲، ۲۰۱۵ و ۲۰۱۸) تجمع شهری پکن - تیانجین - هبی به عنوان هدف تحقیق، با روش تجزیه و تحلیل شبکه اجتماعی برای کشف سیر تکامل ساختار فضایی تراکم شهری استفاده می‌شود. نتایج نشان می‌دهد که ساخت و ساز میانگین تراکم شبکه‌ای سکونت‌گاه‌های شهری را به میزان قابل توجهی افزایش می‌دهد، که این امر باعث تراکم اتصال فضایی شهری به روشی مثبت می‌شود و می‌تواند مرکزیت نقطه‌ای شهرهای به‌نسبت پیشرفته را بهبود بخشد، از ارتباط فضایی - وابستگی تراکم شهری به شهرهای اصلی بکاهد و پایداری ساختار فضایی تراکم شهری را بهبود بخشد. می‌تواند باعث شود شهرهای بیش‌تری سریع‌تر وارد زیرگروه اصلی شوند و سرعت تکامل خانه‌های شهری را به حالت بهینه سازی شده ارتقا دهند.

"هوانگ"^۲ و همکاران (۲۰۲۰) در موضوعی با عنوان برون‌سازهای شبکه‌ی شهری، اقتصاد اقامت‌گاهی و رشد اقتصادی شهری، ضمن تجزیه و تحلیل اثر خارجی شبکه‌های شهری بر رشد شهری از نظر تئوری خارجی بودن با اقتصادهای تجمع، با استفاده از روش‌های پیچیده شبکه بر اساس داده‌های فرکانس قطار در میان ۲۷۳ منطقه شهری در چین، شبکه شهری ملی را شناسایی و ساختار و ویژگی‌های آن را تجزیه و تحلیل می‌کنند. سپس، یک مدل رشد شهری با مشخصات مدل فضایی دوربین ساخته شده است تا تأثیر خارجی شبکه‌های شهری را بر رشد اقتصادی بررسی کند و آن را با اقتصادهای تجمع مقایسه کند. نتایج نشان می‌دهد که خارجی بودن شبکه شهری تأثیر مهمی در ارتقا توسعه اقتصادی شهری دارد. شهرهایی که از مرکزیت نزدیکی بالاتری برخوردار هستند به دلیل موقعیت مرکزی خود در شبکه، از رشد اقتصادی بالاتری برخوردار هستند. علاوه بر این، در مقایسه با اقتصادهای اقامت‌گاهی، اثرات خارجی شبکه شهری به هم‌جواری جغرافیایی شهرها بلکه به اتصالات موجود در شبکه بستگی ندارد و می‌تواند اثرات سرریز فضایی ایجاد کند.

روش پژوهش

پژوهش حاضر از نظر هدف، کاربردی - توسعه‌ای و با روش توصیفی - تحلیلی انجام گرفته است که پس از تشریح نقش و اهمیت شهرهای میانی در شبکه‌شهری با کمک روش کتابخانه‌ای و اسنادی، به بررسی توان‌ها و چالش‌های حال

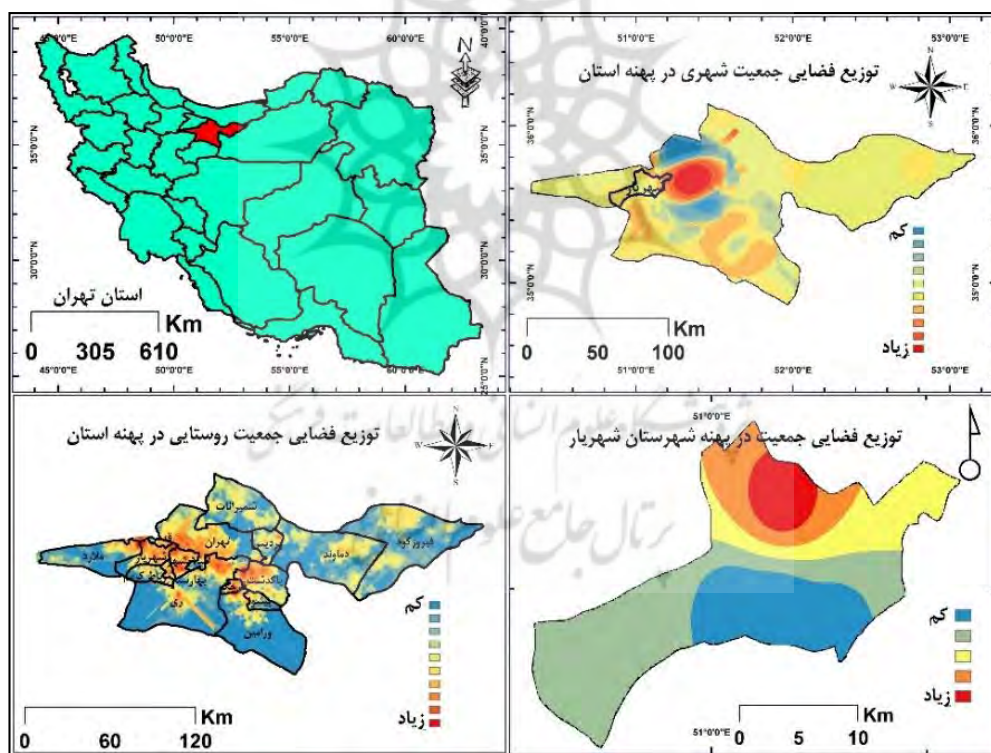
¹ Zhang

² Huang

و پیش روی شهرستان شهرداری و ترسیم اهداف و راه‌های رسیدن به آن با استفاده از نظر متخصصان و صاحب‌نظران امر پرداخته شده است. بدین منظور برای بررسی موضوع از مدل «Meta-SWOT» استفاده شده است. این مدل برای نخستین بار توسط تیمی سه نفره متشکل از "آگاروال" استادیار علوم کامپیوتر کالج نور برت آمریکا و دو تن از همکاران وی در دپارتمان بازرگانی همان دانشگاه در سال ۲۰۱۲ با الهام گرفتن از تئوری مبتنی بر منابع معرفی گردید. در این تئوری فرض بر این است سازمان‌ها، شهرها و روستاهای موفق بنابر ویژگی‌ها و خصوصیات خاص خود بوجود آمده‌اند و در نتیجه منابع یک بنگاه یا یک شهر و یا یک روستا برای تعیین اقدام استراتژیک در مقایسه با محیط بیرونی آن حیاتی‌تر هستند.

محدوده مورد پژوهش

شهرستان شهریار؛ شهرستانی است در غرب استان تهران، مرکز آن شهر شهریار است. شهریار بین ۵۰ درجه و ۵۶ دقیقه تا ۵۱ درجه و ۵۳ دقیقه طول شرقی و ۳۵ درجه و ۳۳ دقیقه تا ۳۵ درجه و ۴۰ دقیقه عرض شمالی واقع شده‌است. این شهرستان از شمال به جلگه ساوجبلاغ محدود است و از جنوب شرقی و مشرق به ترتیب به بخش‌های «پشاپویه» و «غار» مربوط می‌شود. مغرب، جنوب‌غربی و جنوب آن را رشته‌کوه کم ارتفاع و باریک «تخت رستم» با ارتفاع ۱۴۵۰ متر، از منطقه کویری شهرستان ساوه جدا می‌کند (مرکز آمار ایران، ۱۳۹۰).



شکل ۲. محدوده مورد مطالعه (نگارندگان، ۱۳۹۹)

جمعیت شهریار ۳۰۹۶۰۷ نفر در سرشماری سال ۱۳۹۵ برآورد شده است. شهرستان شهریار تا پایان سال ۱۳۸۸ حدود ۱/۳۰۰/۰۰۰ نفر شامل سه بخش ملارد، قدس و مرکزی بود. سپس بر اساس مصوبه هیئت وزیران بخش‌های ملارد و قدس از ابتدای سال ۱۳۸۹ از شهرستان شهریار جدا شدند. در سال ۱۳۹۰ شهرستان شهریار با جمعیتی افزون بر ۷۴۴۲۱۰ نفر شامل ۷ شهر، ۶ دهستان و ۳۹ روستا می‌باشد. شهرستان شهریار به‌عنوان یکی از سرریزهای جمعیتی

ارزیابی جایگاه و عملکرد شهرداری در شبکه... / زیاری و همکاران

شهر تهران عمل می‌کند و با معضل مهاجرت بی‌رویه و رشد بالای جمعیت روبروست. رشد ۸ درصدی جمعیت این شهرستان به‌عنوان یک معضل اجتماعی مطرح است. طی سال‌های ۷۵-۱۳۶۵ خورشیدی حدود ۳۰۰ هزار نفر مهاجر به شهرستان شهرداری وارد شده‌اند. به همین دلیل مشاغل بومی این شهرستان گسترده و به عبارت دیگر مشاغل مهاجرتی هستند، اصلی‌ترین شغل و قدیمی‌ترین شغل مردم این شهرستان باغداری و در کنار آن کشاورزی است (برنامه راهبردی و طرح ساختاری «جامع» شهرستان شهرداری، ۱۳۸۹). بررسی روند تغییرات در محدوده‌ی قانونی شهرها طی دهه ۸۶-۱۳۷۶ بیان‌گر افزایش ۴۳۴۸ هکتاری مجموع محدوده‌ی قانونی شهرها است که البته ۱۶۰۳ هکتار آن مربوط به شهرهایی است که طی این دهه به شهر تبدیل شده‌اند. از محدوده‌ی ۱۰۰۰ کیلومترمربعی حوزه‌ی شهری کرج - شهرداری، در وضعیت موجود ۳۳۲ کیلومترمربع را محدوده‌ی قانونی شهرها و ۵۴۶ کیلومترمربع را حریم مصوب شهرهای حوزه در برمی‌گیرد و ۱۲۲ کیلومتر باقیمانده خارج از محدوده‌ی قانونی و حریم شهرها قرار دارد. شهرستان‌های کرج و شهرداری، قدس و ملارد بیش از یک پنجم جمعیت استان را در خود جای داده‌اند با توجه به این که شهرستان‌های تهران، ری و شمیرانات نیز که مجموعه یک‌پارچه‌ای را شامل می‌شوند روی هم حدود ۶۲ درصد جمعیت استان را در خود جای داده‌اند، سایر شهرستان‌های استان تهران روی هم حدود ۱۸ درصد از جمعیت استان سهم داشته‌اند. وزن جمعیتی چهار شهرستان طی دهه‌های اخیر افزایش مداومی داشته است به طوری که طی دهه ۸۵-۱۳۷۵ برابر ۵ درصد بر سهم خود از جمعیت استان افزوده است (همان، ۱۳۸۹).

یافته‌ها و بحث

در گام نخست اهداف اصلی پژوهش شناسایی شد. هدف اصلی در این تحقیق آن است که چگونه شهرستان شهرداری می‌تواند نقش و جایگاه برتری را در حوزه کلان‌شهرهای مجاور خود ایفا کند. در این راستا می‌بایست اهدافی را تعیین کرد. با توجه به این که اهداف موردنظر از وزن یکسانی برخوردار نیستند از صاحب‌نظران خواسته شد که این اهداف مشخص شده را با توجه به اهمیت‌شان در سه سطح (بالا، متوسط و پایین) الویت‌بندی کنند. در جدول شماره (۱) اهداف پژوهش به همراه اهمیت آن‌ها آورده شده است. پس از تدوین این جدول و تعیین الویت‌ها، این اطلاعات وارد نرم افزار گردید.

جدول ۱. اهداف تعیین‌شده برای بهبود نقش و جایگاه شهرستان شهرداری در حوزه‌های شهری تهران و البرز

سطح الویت	اهداف
بالا	خوداتکایی در اشتغال و عدم وابستگی به کلانشهرهای تهران و البرز
متوسط	ایجاد مسکن مناسب در راستای نقش اقامتی و خوابگاهی
بالا	افزایش سرمایه‌گذاری‌های دولتی و خصوصی در سطح شهر
متوسط	بهبود شبکه حمل و نقل و ارتباطات

منبع: نگارندگان، ۱۳۹۹

در گام بعدی می‌بایست منابع و قابلیت‌های شهرستان شهرداری شناخته شود؛ در این راستا پس از مطالعه‌ی منابع کتابخانه‌ای و اسنادی از جمله طرح راهبردی ساختاری شهرستان شهرداری و همچنین بهره‌گیری از نظر کارشناسان امر به این مهم دست یافته شد، بطوری که در این مرحله سعی شده است در راستای دستیابی به اهداف مورد نظر، منابع و قابلیت‌ها شناسایی شوند. از آن جا که این منابع و قابلیت‌ها دارای وزن یکسانی نیستند، بنابراین بر اساس میزان تأثیری که می‌توانند در راستای رسیدن به اهداف تحقیق داشته باشند، با توجه به یک معیار درصدی مشخص، میزان تأثیر آن‌ها مورد سنجش قرار گرفت. (جدول شماره ۲).

جدول ۲. منابع و قابلیت‌های شهرستان شهریار در راستای دستیابی به نقش و جایگاه برتر در سطح حوزه‌های شهری تهران و البرز

ردیف	منابع و قابلیت‌ها	درصد
۱	فاصله‌ی مناسب نسبت به تهران و البرز	۱۸
۲	آب و هوای مناسب	۱۲
۳	زمین‌های کشاورزی مناسب و مطلوب	۱۱
۴	وجود تنوع شغلی مناسب	۱۰
۵	اقلیم معتدل و مناسب	۸
۶	زیرساخت‌های مناسب ارتباطی	۸
۷	مجاورت با مراکز جمعیتی	۱۰
۸	ایجاد زمین و فضای لازم برای توسعه آتی	۱۳
۹	مسکن مناسب	۱۰

منبع: نگارندگان، ۱۳۹۹

حال لازم است عوامل اصلی موفقیت (منابع و قابلیت‌ها) در دو بعد رقابتی دسته‌بندی شوند. با توجه به منابع و قابلیت‌های استخراج شده در مرحله‌ی قبلی، ابعاد اقتصادی و زیرساخت‌ها انتخاب شدند. همچنین با توجه به ناسازگاری برخی از عوامل با ابعاد انتخاب شده، به منظور دستیابی به نتایج منطقی‌تر از فهرست عوامل حذف شدند. به این دلیل که در این جا ماهیت کار بر مبنای رقابت است، در ادامه می‌بایست رقبایی که در زمینه نقش و جایگاه منطقه‌ای با شهرستان شهریار رقیب هستند انتخاب شوند. از این رو شهرستان‌های ملارد، اندیشه و شهر قدس به‌عنوان رقبای منطقه‌ای شهرستان شهریار تعیین شدند (شکل ۳).

The screenshot shows a software interface for competitive analysis. On the left, a vertical flowchart indicates the process: Resources + Competition → Competitive Map → (V)RIO → Business Environment → Fit → H-SWOT Chart → Strategy Development → About. The main content area is titled 'IDENTIFICATION OF COMPETITIVE DIMENSIONS' and asks the user to identify two dimensions that differentiate resources and capabilities. The selected dimensions are 'Economic Dimensions' and 'Infrastructure'. Below this, the user is asked 'How do you measure size ...?' with 'Sales Volume' selected. The 'IDENTIFICATION OF COMPETITORS' section lists 'ملارد', 'اندیشه', and 'شهر قدس' as major competitors. The 'BUSINESS SIZE RELATIVE TO COMPETITORS' section compares the organization's sales volume to these competitors, with 'Larger' selected for ملارد, and 'Smaller' selected for اندیشه and شهر قدس. There are 'Add +' and 'Remove -' buttons for competitors, and 'Back' and 'Next' buttons at the bottom.

شکل ۳. شناسایی ابعاد رقابتی و شهرستان‌های رقیب

حال می‌بایست قابلیت‌های شهرستان شهریار را در مقایسه با شهرستان‌های رقیب سنجید. در این مرحله شهرستان مورد مطالعه بر اساس قابلیت‌ها و منابع شناسایی شده در یک طیف پنج‌تایی از خیلی‌عالی تا خیلی‌ضعیف با رقبا مقایسه می‌شوند. بدین معنی که شهرستان شهریار بر اساس قابلیت‌های شناخته شده در مقایسه با رقبای خود چه جایگاهی دارد (جدول ۳).

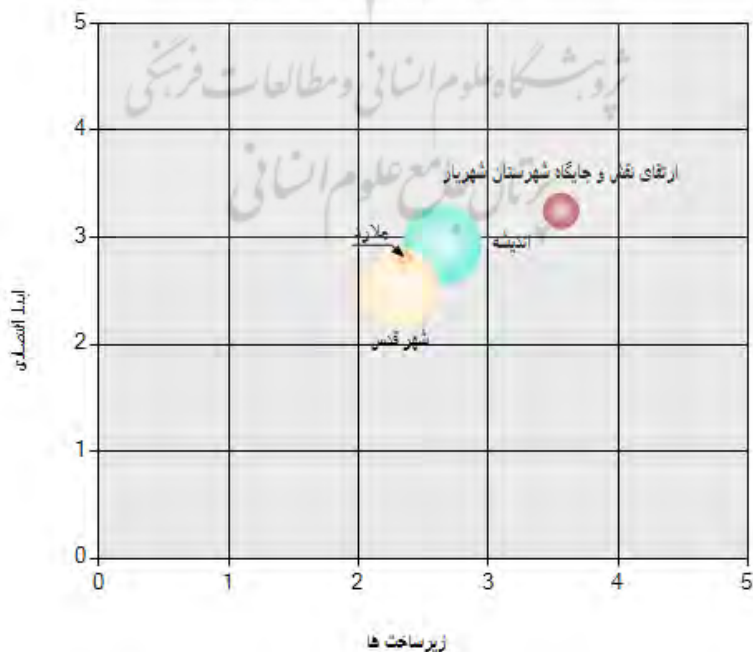
جدول ۳. مقایسه شهرداری با رقبای منطقه‌ای خود از نظر منابع و قابلیت‌های موجود

منابع و قابلیت‌ها	ملارد	اندیشه	شهر قدس	منابع و قابلیت‌ها	ملارد	اندیشه	شهر قدس
فاصله مناسب نسبت به تهران و البرز	فراتر	برابر	برابر	زیرساخت‌های مناسب ارتباطاتی	فراتر	تقریبا پایین تر	برابر
آب و هوای مناسب	برابر	فراتر	فراتر	مجاورت با مراکز جمعیتی	فراتر	برابر	برابر
زمین‌های کشاورزی مناسب و مطلوب	برابر	فراتر	فراتر	ایجاد زمین و فضای لازم برای توسعه آبی	تقریبا پایین تر	فراتر	فراتر
وجود تنوع شغلی مناسب	فراتر	برابر	فراتر	مسکن مناسب	برابر	خیلی پایین تر	برابر
اقلیم معتدل و مناسب	برابر	فراتر	فراتر				

منبع: نگارندگان، ۱۳۹۹

در این گام با توجه به مقایسه انجام گرفته در مراحل پیشین و نتایج به دست آمده، نمودار زیر ترسیم گردید. بدین ترتیب که شهر اندیشه از نظر ابعاد اقتصادی با وزن ۲/۹۴ بزرگ‌ترین رقیب در منطقه برای شهرستان شهرداری محسوب می‌شود و شهرستان‌های ملارد با ۲/۸۱ و شهر قدس با ۲/۵۲ در رده‌های بعدی قرار دارند. همچنین در بعد زیرساخت‌ها نیز شهر اندیشه با وزن ۲/۶۴ بزرگ‌ترین رقیب منطقه‌ای برای شهرستان شهرداری معرفی شد. پس از آن شهرستان ملارد با وزن ۲/۳۵ و شهر قدس با وزن ۲/۳۲ دیگر رقبای منطقه‌ای شهرستان شهرداری می‌باشند (شکل ۴).

Competitive Map



شکل ۴. نقشه رقابتی جایگاه شهرداری نسبت به رقبای منطقه‌ای

جدول ۴. وزن مزیت رقابتی هریک از مناطق رقیب

امتیاز	مجموع نرمال		زیر ساخت ها		ابعاد اقتصادی		
	مطلق	شده	نرمال شده	مطلق	نرمال شده	مطلق	
۳	۳	۵/۵۷	۱/۰۶	۲/۹۲	۱/۰۸	۲/۶۴	شهر اندیشه
۲	۲	۵/۱۶	۱/۰۲	۲/۸۱	۰/۹۶	۲/۳۵	ملارد
۱	۱	۴/۸۴	۰/۹۱	۲/۵۲	۰/۹۵	۲/۳۲	شهر قدس

منبع: نگارندگان، ۱۳۹۹

در این مرحله براساس تئوری مبتنی بر منابع، منابع و قابلیت‌ها بر اساس کامیابی، تقلیدناپذیری و غیرقابل جایگزینی (VRIO) در یک طیف پنج تایی (خیلی موافقم، موافقم، خنثی، مخالفم، خیلی مخالفم) مورد سنجش قرار می‌گیرد. در اینجا معیار بارزش بودن مورد سنجش قرار نمی‌گیرد. زیرا زمانی با ارزش بودن منابع و قابلیت‌ها را می‌توان سنجد که در مقام مقایسه با عوامل خارجی قرار بگیرند. پاسخ‌های کارشناسان از نظر میزان موافقت با عباراتی چون موارد زیر همراه است: کامیابی (R): رقبای ما قادر به انجام چنین کاری نیستند؟ تقلید پذیری (I): رقبای ما قادر به تقلید این قابلیت نیستند؟ غیر قابل جایگزینی (O): ما از این عامل به عنوان خط مشی جبران خود بهره می‌بریم؟

جدول ۵. ارزیابی منابع و توانایی‌ها بر اساس دیدگاه مبتنی بر منابع

منابع و قابلیت‌ها	کامیابی	تقلید پذیری	غیر قابل جایگزینی
فاصله‌ی مناسب نسبت به تهران و البرز	موافقم	خنثی	موافقم
آب و هوای مناسب	موافقم	موافقم	خیلی موافقم
زمین‌های کشاورزی مناسب و مطلوب	مخالفم	خنثی	موافقم
وجود تنوع شغلی مناسب	مخالفم	مخالفم	خنثی
اقلیم معتدل و مناسب	موافقم	موافقم	موافقم
زیرساخت‌های مناسب ارتباطاتی	مخالفم	مخالفم	مخالفم
مجاورت با مراکز جمعیتی	خنثی	خنثی	مخالفم
ایجاد زمین و فضای لازم برای توسعه‌ی آتی	موافقم	موافقم	موافقم
مسکن مناسب	خیلی مخالفم	مخالفم	مخالفم

منبع: نگارندگان، ۱۳۹۹

در این مرحله به شناسایی عوامل خارجی، سیاسی، اقتصادی، فرهنگی، اجتماعی، تکنولوژیکی، بوم شناختی و قانونی (PESTLE) موثر بر توسعه شهرستان مورد مطالعه پرداخته شد. این تحلیل جهت شناسایی فرصت‌های پیش رو و همچنین خطرهای احتمالی گسترش هر مجموعه موثر است (بلومبرگ، ۲۰۱۱: ۲). به‌طور عموم این تحلیل در جهت ارزیابی محیط در ابعاد کلان و همچنین ارزیابی زمان حال می‌پردازد (جونز و هیل، ۲۰۱۳: ۳۳۵). زیرا عوامل کلان این توانایی را دارند تا تغییرهای اساسی را در محیط و مجموعه ایجاد کنند. برای مثال؛ یک بنگاه اقتصادی ممکن است از تدابیر سیاستی جدید و قوانین مالیاتی تازه وضع شده تحت تاثیر قرار گیرد، در حالی که آن بنگاه تاثیرری در اتخاذ این تصمیمات نداشته است (گیلیسی، ۲۰۰۷، هوسو، ۲۰۱۱). «چارچوب PESTLE بر اساس عوامل سیاسی، اقتصادی، اجتماعی، تکنولوژیک، زیست محیطی و قانونی» استوار است (ایزو هیرنه، ۲۰۱۲: ۲۷). در این گام علاوه بر شناسایی عوامل بیرونی، میزان ایستایی و پویایی، میزان تاثیرگذاری، احتمال افزایش و درجه اضطراری بودن این عوامل را نیز مورد ارزیابی قرار می‌دهد (بدری و همکاران، ۱۳۹۴: ۱۵).

ارزیابی جایگاه و عملکرد شهریار در شبکه... / زیاری و همکاران

وزن دهی (ایستایی و پویایی): اهمیت این عوامل در مقایسه با متوسط چالش‌های کسب و کار به چه میزان است؟ تاثیرگذاری: اثر این عامل بر موفقیت مجموعه به چه مقدار است؟ احتمال افزایش: احتمال افزایش این عامل در طول دوره برنامه‌ریزی به چه میزان است؟ اضطراری بودن: این عامل به چه میزان مورد نیاز مجموعه یا سازمان مورد نظر است؟
جدول ۶. عوامل محیطی موثر خارج از کنترل سازمان

عامل	وزن	تاثیرگذاری	احتمال افزایش	درجه اضطرار
افزایش سرمایه‌گذاری بخش خصوصی	بسیار مهم	قوی	متوسط	فوری
بهبود و هماهنگی طرح‌های بالادستی در جهت حمایت از توسعه شهرستان	بسیار مهم	قوی	کم	بسیار فوری
توسعه و تجهیز زیر ساخت‌های مورد نیاز	بسیار مهم	قوی	متوسط	فوری
ایجاد هویت شهری برای ساکنین	متوسط	قوی	کم	بزودی
ایجاد اختلاف بین دستگاه‌های اجرایی کشور	بسیار مهم	قوی	بالا	فوری
بهبود وضعیت اقتصادی کشور	بسیار مهم	قوی	بالا	فوری
ترویج فرهنگ مهاجرت از کلان‌شهرها به شهرهای کوچک‌تر	بسیار مهم	متوسط	بالا	فوری
توجه جدی دولت به توسعه‌ی متوازن شبکه شهری و توجه اساسی‌تر به شهرهای میانی	متوسط	قوی	بالا	فوری
ایجاد طرح‌های حمایتی در جهت حفظ محیط‌زیست شهرستان	متوسط	متوسط	کم	فوری
ایجاد محیط کسب و کار در سطح شهرستان و عدم وابستگی به بازار کار کلان‌شهرها	بسیار مهم	قوی	متوسط	بسیار فوری
پیگیری جدی سیاست تمرکززدایی از پایتخت	بسیار مهم	قوی	کم	فوری

منبع: نگارندگان، ۱۳۹۹

استراتژی تناسب

تناسب بین منابع و قابلیت‌ها و عوامل خارجی

در این مرحله از کارشناسان امر خواسته شد به ارزیابی منابع و قابلیت‌های تعیین شده بر عوامل خارجی بپردازند. در واقع تناسب استراتژیک، به واسطه‌ی انطباق عوامل داخلی با عوامل خارجی محاسبه می‌گردد. به‌طور کل در محیط برنامه‌ریزی راهبردی، دو گونه‌ی متمایز از عوامل وجود دارند، عوامل داخلی و عوامل خارجی. عموم مطالعات بر تاثیر دو عامل داخلی و خارجی در فضای برنامه‌ریزی تاکید دارند (اکوا و چی، ۲۰۰۷؛ پرسن، ۲۰۰۲).

تناسب بین عوامل منبع و قابلیت‌ها و اهداف پژوهش

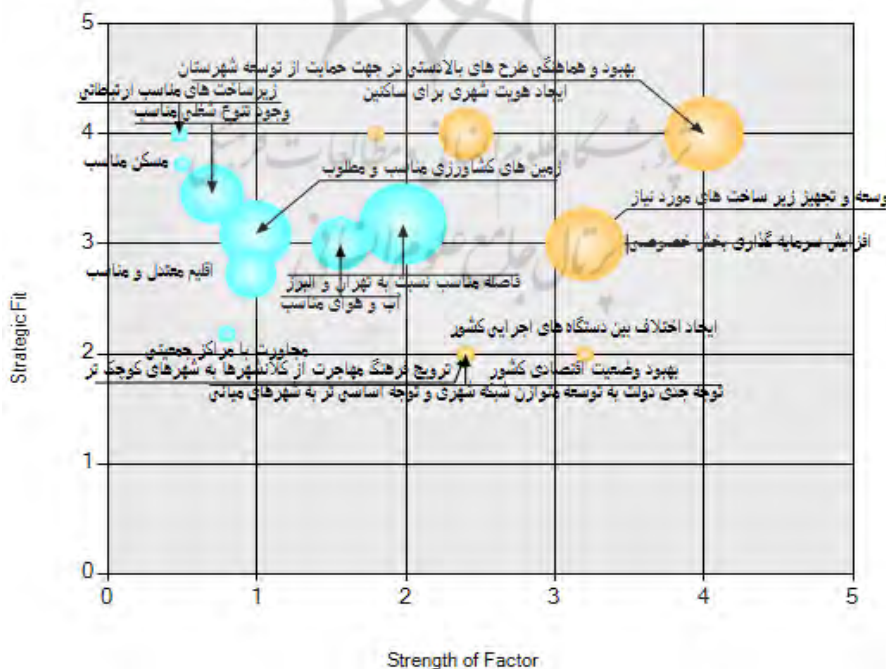
حال در این مرحله از کارشناسان و صاحب نظران خواسته شد به ارزیابی تاثیر منابع و قابلیت‌ها بر روی اهداف پژوهش بپردازند. در واقع تناسب استراتژیک، به واسطه انطباق عوامل داخلی با اهداف محاسبه می‌شود. در این جا به دنبال آن هستیم که به چه میزان منابع و قابلیت‌ها، اهداف پژوهش را پشتیبانی می‌کنند.

نقشه‌ی استراتژیک

در این مرحله نقشه استراتژیک ترسیم می‌گردد. در نقشه‌ی استراتژیک منابع و قابلیت‌ها و عوامل خارجی بر مبنای سه معیار مورد تحلیل قرار می‌گیرند: الف) نزدیکی منابع و قابلیت‌ها با عوامل خارجی ب) سمت افقی و فوقانی عوامل د) اندازه‌ی حباب‌ها. در نقشه‌ی استراتژیک منابع و قابلیت‌های داخلی با حباب آبی مشخص می‌شود (شکل ۵). محور افقی (X) کمیایی، تقلیدناپذیری و تناسب سازمانی و محور عمودی (Y) میزان و درجه‌ی تناسب استراتژیک عوامل را نشان می‌دهد.

یافته‌های پژوهش بیانگر آن است که منابع و قابلیت‌های شهرستان شهریار دارای اوزان متفاوتی است. بطوری‌که مؤلفه‌های فاصله‌ی مناسب نسبت به تهران و البرز با وزن‌های (X:1/98.Y:3/18.Hubble Size:5/62)؛ آب و هوای مناسب (X:1/56.Y:3.Hubble size:3/25)، زمین‌های کشاورزی مطلوب و مناسب (X:0/99.Y:3/09.Hubble size:4/5)، وجود تنوع شغلی مناسب (X:0/69.Y:3/43.Hubble size:3/75)؛ اقلیم معتدل و مناسب (X:0/95.Y:2/72.Hubble size:2/75)؛ زیرساخت‌های مناسب ارتباطاتی (X:0/47.Y:4.Hubble size:0)، مجاورت با مراکز جمعیتی (X:0/80.Y:2/18.Hubble size:0)؛ زمین و فضای لازم برای توسعه (X:1/55.Y:3/18.Hubble size:0) و مسکن مناسب (X:0/50.Y:3/72.Hubble size:0) نشان دهنده‌ی وضعیت منابع و قابلیت‌های داخلی شهرستان شهریار می‌باشد. عوامل خارجی نیز با حباب‌های نارنجی مشخص شده‌اند. محور افقی میزان قدرت عوامل را نشان می‌دهد و نقاط و اندازه‌ی حباب نشان‌دهنده‌ی درجه ضرورت عوامل است. نتایج پژوهش نشان می‌دهد؛ مؤلفه‌های افزایش سرمایه‌گذاری بخش خصوصی با اوزان (X:3/20.Y:3.Hubble size:0)؛ بهبود و هماهنگی طرح‌های بالادستی در جهت حمایت از توسعه شهرستان (X:4.Y:4.Hubble size:5)؛ توسعه و تجهیز زیرساخت‌های مورد نیاز (X:3/20.Y:3.Hubble size:0)؛ ایجاد هویت شهری برای ساکنین (X:2/40.Y:4.Hubble size:3)؛ ایجاد اختلاف بین دستگاه‌های اجرایی کشور (X:3/20.Y:2.Hubble size:0)؛ بهبود وضعیت اقتصادی کشور (X:3/20.Y:2.Hubble size:0)؛ ترویج فرهنگ مهاجرت از کلان‌شهرها به شهرهای کوچک‌تر (X:2/40.Y:2.Hubble size:0)؛ دولت به توسعه متوازن شبکه شهری و توجه اساسی‌تر به شهرهای میانی (X:2/40.Y:2.Hubble size:0)؛ ایجاد طرح‌های حمایتی در جهت حفظ محیط‌زیست شهرستان (X:1/79.Y:4.Hubble size:0)؛ ایجاد محیط کسب و کار در سطح شهرستان و عدم وابستگی به بازار کار کلان‌شهرها (X:3/20.Y:3.Hubble size:5) نشان دهنده‌ی میزان تاثیر عوامل کلان محیطی است. در این میان نزدیکی دو عامل نشان‌گر آن دسته عوامل داخلی است که می‌تواند عوامل خارجی را حمایت کند.

H-SWOT Chart



شکل ۵. نقشه راهبردی توسعه نقش و جایگاه منطقه‌ای شهریار

نتیجه گیری

امروزه نقش شهرهای میانی و حایل میان کلان‌شهرها در عرصه برنامه‌ریزی شهری بسیار پررنگ است. توجه به این شهرها ضمن این‌که می‌تواند به سامان‌دهی این گونه از شهر دست یابد؛ باعث سامان‌دهی مجموعه‌های شهری در سطحی بزرگ‌تر نیز می‌گردد. توجه به نقش و عملکرد این شهرها و ارائه دورنمایی از آینده‌ی آن‌ها در سطحی وسیع‌تر لازم و ضروری است زیرا امروزه تحولات در شهر، روندی پیچیده داشته و بدون داشتن برنامه‌ی دقیق و آینده‌نگری اصولی نمی‌توان به نظم و سامان در آینده امیدوار بود.

بنابراین در این پژوهش سعی شد با استفاده از نرم افزار «متاسوات» به ارزیابی منابع و قابلیت‌های شهرستان‌های شهرداری پرداخته شود. نرم‌افزار متاسوات سعی دارد با رد دیدگاه توسعه‌ی برون‌زا، این نکته را آشکار سازد که توسعه و رقابت پایدار زمانی عملیاتی می‌شود که مناطق از منابع و قابلیت‌های منحصر به فرد خود به بهترین شکل استفاده کنند و سپس اهداف مورد نظر در افق زمانی مشخص، تدوین شود. بر این اساس یافته‌های تحقیق بیان‌گر آن بود که شهر اندیشه از نظر ابعاد اقتصادی با وزن ۲/۹۴ بزرگ‌ترین رقیب در منطقه برای شهرستان شهرداری محسوب می‌شود و شهرستان‌های ملارد با ۲/۸۱ و شهرقدس با ۲/۵۲ در رده‌های بعدی قرار دارند. همچنین در بعد زیرساخت‌ها نیز شهر اندیشه با وزن ۲/۶۴ بزرگ‌ترین رقیب منطقه‌ای برای شهرستان شهرداری معرفی شد. پس از آن شهرستان ملارد با وزن ۲/۳۵ و شهرقدس با وزن ۲/۳۲ دیگر رقبای منطقه‌ای شهرستان شهرداری می‌باشند. در ادامه منابع و قابلیت‌ها بر اساس تئوری مبتنی بر منابع و عوامل کلان محیطی مورد ارزیابی قرار گرفت. در نهایت تناسب استراتژیک هر یک از عوامل تدوین و راهبردهای مناسب توسعه نقش و جایگاه شهرستان شهرداری استخراج شد.

بر اساس یافته‌های پژوهش مؤلفه‌ی فاصله‌ی مناسب نسبت به دو کلان‌شهر تهران و البرز، کمیاب‌ترین، تقلیدناپذیرترین و غیرقابل‌جایگزین‌ترین مزیت شهرداری معرفی گشت. همچنین زیرساخت‌های مناسب ارتباطاتی، مسکن مناسب و تنوع شغلی بالاترین تناسب استراتژیک را دارا هستند. از طرف دیگر مؤلفه‌های بهبود و هماهنگی طرح‌های بالادستی، افزایش سرمایه‌گذاری بخش خصوصی و توسعه و تجهیز زیرساخت‌های مورد نیاز دارای بالاترین قدرت تاثیرگذاری بوده و مؤلفه‌های فاصله‌ی مناسب نسبت به تهران و البرز، و ایجاد محیط کسب و کار در سطح شهرستان دارای بالاترین درجه‌ی ضرورت می‌باشند.

نتایج به‌دست‌آمده نشان می‌دهد مانند تحقیق‌های سابق در مورد نقش شهرهای میانی و اهمیت و جایگاه آن‌ها؛ این شهرها دارای توان‌ها و قابلیت‌های منحصر به فردی می‌باشند که می‌توان با برنامه‌ریزی درست و شناخت آن‌ها به توسعه و تجهیز این شهرها در سلسله مراتب شهری کشور تلاش نمود. در این راستا با شناخت توان‌ها و قابلیت‌های داخلی هر پهنه و برنامه‌ریزی درست در جهت استفاده از آن می‌توان شبکه‌ی شهری منظمی ایجاد کرد و آمایش شهری را به صورت درست اجرا نمود. بر اساس نتایج به‌دست‌آمده از این پژوهش پیشنهادهای زیر در راستای توسعه و تقویت نقش و جایگاه شهرستان شهرداری به‌عنوان یک شهر میان‌اندام در حوزه‌ی شهری تهران و البرز ارائه می‌شود:

توجه جدی نسبت به توان‌های منحصر به فرد این شهرستان.

برنامه‌ریزی مناسب و بدون تداخل با طرح‌های بالادستی در راستای شکوفاسازی پتانسیل‌های موجود.

ایجاد زمینه‌های مناسب برای سرمایه‌گذاران بخش خصوصی.

توسعه و تجهیز هر چه بیش‌تر زیرساخت‌های ارتباطاتی.

توسعه خدمات زیرساختی و توسعه برنامه‌های مسکن اجتماعی بیش‌تر در سطح شهرستان.

منابع

- بدری، سید علی، رضوانی، محمدرضا، ترابی، ذبیح الله و ملکان، احمد (۱۳۹۴). متاسوات ابزاری استراتژیک برای برنامه‌ریزی گردشگری پایدار مطالعه موردی روستای میغان، مجله برنامه‌ریزی و توسعه گردشگری، شماره ۱۳، صص ۵۰ - ۲۹.
- به‌فرز، فاطمه (۱۳۷۱). تحلیلی نظری - تجربی برای متعادل‌سازی توزیع فضایی جمعیت در سیستم شهرهای ایران، انتشارات مرکز پژوهش‌های جغرافیایی، تهران، ۲۱۳ص.
- تقوایی، مسعود و صابری، حمید (۱۳۸۹). تحلیلی بر سیستم‌های شهری ایران طی سال‌های ۱۳۸۵-۱۳۳۵، مطالعات و پژوهش‌های شهری و منطقه‌ای، سال دوم، شماره پنجم، صص ۷۶-۵۵.
- تقوایی، مسعود، وارثی، حمیدرضا و شیخی، حجت (۱۳۸۷). تحلیل جایگاه و نقش شهر میانی همدان در توسعه منطقه‌ای، مجله جغرافیا و توسعه ناحیه‌ای، شماره ۱۱، صص ۶۴-۳۷.
- حاتمی نژاد، حسین، پورحسین، حمید، محمدپور، صابر و منوچهری، ایوب (۱۳۹۰). تحلیل عملکرد فضایی شهر میانی مرند در سطح شهرستان مرند، پژوهش‌های جغرافیای انسانی، شماره ۷۸، صص ۴۳-۲۳.
- حسامیان، فرخ. اعتماد، گیتی و حائری، محمد رضا (۱۳۸۶). شهر نشینی در ایران، چاپ سوم، انتشارات آگاه، تهران
- حسین زاده دلیر، کریم، اکبرپور سراسکانرود، محمد و حسینی، محمد حسین (۱۳۹۱). مدیریت شهری در شهرهای ایران، فصلنامه فضای جغرافیایی، شماره ۳۷، صص ۱۸۱-۱۵۹.
- داداش‌پور، هاشم و میروکیل، حنا (۱۳۹۵). بررسی و تحلیل شبکه شهری منطقه کلانشهری تهران با استفاده از سه دیدگاه مبتنی بر گره، تراکم و قابلیت دسترسی. مطالعات و پژوهش‌های شهری و منطقه‌ای (توقف انتشار)، (۶۷-۷۰).
- رخشانی نسب، ضرابی (۱۳۸۷). تحلیل روند تحولات سلسله مراتب شهری ایران طی سال‌های ۱۳۸۵-۱۳۳۵، فصلنامه جمعیت، شماره ۷۴، صص ۴۵-۳۵.
- زالی، نادر (۱۳۸۹). انتظام فضایی شبکه شهری و برنامه‌ریزی جمعیتی در افق ۱۴۰۰ مطالعه موردی آذربایجان، فصلنامه مطالعات راهبردی، سال سیزدهم، صص ۲۴-۴۱.
- زیاری، کرامت الله و تقی اقدم، جعفر (۱۳۸۷). عملکرد شهر میانی خوی در توسعه فضایی استان آذربایجان غربی، پژوهش‌های جغرافیایی، دوره ۴۱، شماره ۶۳، صص ۲۸-۱۵.
- شکویی، حسین و باقری، اشرف السادات (۱۳۷۷). کارکرد شهرهای میانی در توسعه ناحیه‌ای: مورد نجف آباد و خمینی شهر، مجله مدرس، شماره ۸، صص ۱۱۷-۸۵.
- شماعی، علی، رحمتی تپه رشت، حسن، حاجی تاش نالوس، شریف و کرده، نعمت (۱۳۹۴). تحلیل فضایی نظام شبکه شهری استان کرمانشاه (سالهای ۱۳۷۵ تا ۱۳۹۰). آمایش محیط، ۸(۳۱)، ۵۵-۷۶.
- صدرموسوی، میرستار و طالب زاده، میرحیدر (۱۳۸۸). بررسی و تحلیل تغییرات در شبکه شهری استان آذربایجان غربی در یک دوره ۵۰ ساله (۱۳۸۵-۱۳۳۵)، فصلنامه فضای جغرافیایی، شماره ۲۷، صص ۱۶۰-۱۴۰.
- عظیمی، ناصر (۱۳۸۲). طرح کالبدی منطقه ای - روش شناسی شبکه سکونتگاه‌ها، مرکز مطالعات و تحقیقات شهرسازی و معماری ایران، تهران.
- فرید، یدالله. ۱۳۸۲، جغرافیا و شهرشناسی، تبریز، انتشارات تبریز.
- قربانی، رامین، پوراحمد، احمد و حاتمی نژاد، حسین (۱۳۹۷). بازتعریف نقش شهرهای کوچک و میانی در فرایند توسعه منطقه‌ای؛ معرفی یک روش کاربردی آمایش مبنا (مطالعه موردی: استان کردستان). مجله علمی " آمایش سرزمین "، ۱۰(۲)، ۳۴۴-۳۱۵.

ارزیابی جایگاه و عملکرد شهرداری در شبکه... / زیاری و همکاران

قرخلو، مهدی، حسینی امینی، حسن ورجایی، عباس (۱۳۸۷). نقش شهرهای میانی در تعادل ناحیه‌ای نمونه موردی شهر میانی شهر رضا، مجله جغرافیا و توسعه ناحیه‌ای، سال ۶، شماره ۱۱، صص ۱۶۶-۱۴۷.

قلی پور، سیاوش، احمدی، وکیل و کریمی، جلیل (۱۳۹۷). تحلیل اقتصادی-سیاسی نظام شبکه شهری استان کرمانشاه (۱۳۳۵ تا ۱۳۹۵). مطالعات اقتصاد سیاسی بین الملل، ۱(۱)، ۲۷-۵۴.

کانزمن، کلاس (۱۳۶۴). تشویق ایده شهرهای میانی به عنوان کلیدی موفق در تعیین خط‌مشی برنامه‌ریزی منطقه‌ای، ترجمه حمیده امکچی، انتشارات سازمان برنامه و بودجه، چاپ اول، تهران

مرکز آمار ایران (۱۳۹۰ و ۱۳۹۵). سرشماری عمومی نفوس و مسکن، اطلاعات تفصیلی استان نهران به تفکیک شهرستان، شهرستان شهرداری.

موحد، علی و مسعودی راد، ماندانا (۱۳۸۸). بررسی نقش و کارکرد شهرهای میانی در توسعه منطقه‌ای مطالعه موردی شهر بروجرد، فصلنامه جغرافیا و توسعه ناحیه‌ای، شماره ۱۲، صص ۱۴۵-۱۲۵.

نظم فر، حسین و امینی، زهرا (۱۳۸۹). نقش شهرهای متوسط در توسعه و تعادل منطقه‌ای، دومین کنفرانس برنامه‌ریزی و مدیریت محیط زیست.

Acquaah, M. and Chi, T. (2007). A longitudinal analysis of the impact of firm resources and industry characteristics on firm-specific profitability, *J Manage Governance*, 11: 179-213

Bloomberg, L.P. (2012). Swot, Pestel, Porter's 5 forces and value chain. <http://cfcdn.ivoryresearch.com/wp-content/uploads/2013/04/Bloomberg-Business-sample1.pdf>

Fu, Y., & Zhang, X. (2020). Mega urban agglomeration in the transformation era: Evolving theories, research typologies and governance. *Cities*, 105, 102813.

Hansen, N., (1982). *The Role of Small and Intermediate Cities in National Development Process and Strategies*. Mathur.nagoya.japan

Henderson, Vernon (1997). *Medium Sized Cities*, Elsevier Science, Regional Science and Urban Economics, vol. 27, USA.

Hill, C. and Jones, G.R. (2013). *Strategic management theory: An integrated approach*, Amazon Publications

Husso, M. (2011). *Analysis of competition in the mobile phone markets of the United States and Europe*, Master's Thesis, Aalto University, from <https://aaltodoc.aalto.fi/handle/123456789/770>

Isoherranen, V. (2012). *Strategic analysis frameworks for strategic orientation and focus*, University of Oulu, Oulu

Mathur, O.P. (1982). *Small cities and national development*. Nagoya, Japan

Pehrsson, A. (2002). The PSE model: Entry into emerging markets, *Strategic Change*, 11: 143-154

Rowe, F., & Patias, N. (2020). Mapping the spatial patterns of internal migration in Europe. *Regional Studies, Regional Science*, 7(1), 390-393.

Schloegel, C. (2007). Sustainable tourism: sustaining biodiversity?, *Journal of Sustainable Forestry*, 25(3-4): 247-264.

Tao, M., Huang, Y., & Tao, H. (2020). Urban network externalities, agglomeration economies and urban economic growth. *Cities*, 107, 102882.

Zhang, P., Zhao, Y., Zhu, X., Cai, Z., Xu, J., & Shi, S. (2020). Spatial structure of urban agglomeration under the impact of high-speed railway construction: Based on the social network analysis. *Sustainable Cities and Society*, 62, 102404.