

علی رنگچیان،^۱ وحید حیدری^۲

باغ-بولوار رامسر

نمونه‌ای از باغهای ایران در دوره انتقال

اصطلاح «دوره انتقال در معماری ایران»، که در نوشته‌های مربوط به تاریخ معماری ایران باب شده است، دامنه‌ای از تاریخ معماری معاصر ایران را در بر می‌گیرد که از اواسط دوره قاجاریه، زمان سلطنت ناصرالدین‌شاه، آغاز و به پایان دوره سلطنت رضاشاه پهلوی ختم می‌شود. در آغاز این دوره، شاه و درباریان با سفرهای متعدد به اروپا و مجذوب شدن به نظم و پیشرفت اروپاییان، به محصولات فرهنگی و تمدنی آنان نیز علاقه‌مند شدند و در بازگشت، از هنرمندان و استادکاران خود خواهان خلق آثاری مشابه تصاویری شدند که با خود سوغات آورده بودند.^۳

این خواسته از یک سو نیازمند فنونی متفاوت با فنون سنتی رایج در معماری آن دوره بود و از سوی دیگر به خلق مفاهیمی و رای‌نیازهای آن دوره انجامید. بر اثر این جریان، دو دسته آثار معماری پدید آمد: یکی آثار مبتنی بر متن‌برداری از آثار فرهنگی؛ دیگری آثار حاصل از التقاط ویژگی‌های ایرانی و فرهنگی.

در ادامه این جریان در دوره پهلوی اول، عامل‌های دیگری در آن دخیل شد؛ از جمله ملی‌گرایی و باستان‌گرایی و نظام‌گیری مورد نظر رضاشاه.^۴ در این دوره، گاه طرح‌های معماری را از ابتدا تا اجرا به دست معماران غربی سپردند و گاه سلیقه ایرانی را نیز در آن دخالت دادند.

در دوره پهلوی دوم، خیل عظیم معماران دانش‌آموخته فرنگ یا تحصیل‌کرده در دانشکده معماری نوبنیاد به شیوه غربی تردیدهای پیشین را به کنار گذاشتند و یکسره طرحی نو و بیگانه با گذشته فرهنگی درآنداختند و به دوران انتقال خاتمه دادند. مدتی طول کشید تا باز برخی از معماران به فرهنگ گذشته معماری ایران عنایت کردند.

باغ ایرانی هم از این جریان به دور نبود. مطالعه باغ‌های ساخته در دوره انتقال و جوهی از تاریخ معماری ایران روشن می‌شود. با چنین مطالعاتی، می‌توان به دغدغه‌های معماران یا کارگزاران معماری ایران در مواجهه با فرهنگ جدید و نیازهای دوران جدید پی برد و نشانه‌ها و طرز ظهور این دغدغه‌ها را در کالبد معماری جست.

انگوری باغ ایرانی، با بیش از دوهزار سال سابقه، در طرح باغهای ایران در دوره‌ای از معماری ایران که به «دوره انتقال» معروف است فرونهاده شد و الگوهای متأثر از باغ‌سازی اروپایی جای آن را گرفت. این جانشینی به تدریج روی داد و از این رو، در دوره انتقال با انواعی از باغ‌ها مواجهیم که یا در برخی از ظواهر و تزئینات متأثر باغ اروپایی‌اند؛ یا در اساس و ماهیت، باغ-بولوار رامسر از جمله باغهای این دوره است.

در سیر تحول این باغ در طی حدود هشت دهه—از زمان احداث باغ در عصر پهلوی اول تا کنون—می‌توان چهار دوره تشخیص داد. نخستین دوره شامل احداث هتل قدیم، کازینو، بولوار، و نیز محوطه‌سازی باغ مرکبات و ساخت تعدادی بناهای دولتی و عمومی است. در دوره دوم، در دهه‌های ۱۳۴۰ و ۱۳۵۰ش، زمین‌های زراعی مجموعه به باغ تبدیل و هتل جدید ساخته شد. در دوره سوم، در طی یک دهه، محوطه اطراف باغ-بولوار با آپارتمان‌سازی گسترده و ایجاد کانال در مسیر ارگانیک رودخانه و نیز گسترش محوطه فرودگاه تغییر کالبدی محسوس کرد. در دوره چهارم، که از دهه ۱۳۶۰ش آغاز شد و تاکنون ادامه دارد، ساختمان‌سازی در حاشیه بولوار گسترش یافت؛ و گذر پیاده بولوار با سنگ‌فرش و طراحی ضعیف اثاث محوطه صورتی دیگر یافت.

۱. نگاهی به گذشته

الهام می‌گرفتند. در زمان پهلوی دوم، به‌ویژه پیش از دهه ۱۳۵۰، پیوند سست به پیشینه باغ در ایران نیز گسیخت و باغ عمومی به پارک بدل شد.

۲. نمونه‌هایی از باغهای ایران در دوران انتقال

۱-۲. بولوار انزلی

چهارباغ صفوی، که باغ عمومی‌ای کشیده بود و خود نوعی خیابان باغ در باغ‌شهر عظیم اصفهان شمرده می‌شد، در دوره پهلوی اول الگوی باغهای طویل یا خیابانهای باغ‌گونه قرار نگرفت؛ بلکه از الگوی اروپایی به نام بولوار استفاده کردند. یکی از این بولوارها بولوار پهلوی بندر انزلی (بندر پهلوی آن زمان) است. بولوار انزلی در امتداد ساحل قرار گرفته و در آن از عناصری تازه چون نرده استفاده شده است.

۲-۲. باغ سعدآباد تهران

دانلد ویلبر در وصف باغ سعدآباد می‌گوید:

باغ به سبکهای مختلف ترین شده و بیست ساختمان را در خود جای داده است. علاوه بر این ساختمانها، وزارت دربار، که کاخ سفید رنگی است، در آنجا واقع شده است و دفتر مخصوص شاه نیز در این ساختمان جای دارد. کاخ بیلاقی شاه با استخر شنا و زمینهای تنیس نیز در همین ناحیه قرار دارد. در ابتدا باغهایی به سبک ایرانی اطراف این بناها را احاطه کرده بودند؛ ولی جای تأسف است که طرحهای اروپایی جانشین آنها شده‌اند. نهرهای آب در سراسر این باغ جاری هستند و قسمت زیادی از این ناحیه جنگل است. اتاق اصلی این کاخ تماماً خاتم کاری شده است؛ هنری که شیرازیها در آن مهارت دارند.^۸

۲-۳. باغ (پارک) جمشیدیه

باغ جمشیدیه در میان دیوارهای سنگی کوه کُلک در دامنه جنوبی رشته کوه البرز قرار دارد. این باغ به مهندس جمشید دولوی قاجار تعلق داشت؛ و او آن را به همسر محمدرضا پهلوی (فرح) بخشید. ابتدا قرار بود که باغ سرای سالمندان شود؛ اما این تصمیم تغییر یافت و آن را در سال ۱۳۵۶ ش به پارک بدل کردند.

این پارک، که از تلفیق دو عنصر طبیعی سنگ سیاه و گیاه تشکیل شده، با تخته‌سنگهای کوچک و بزرگ

از باغهای پیش از هخامنشیان در ایران سند چندان در دست نیست؛ و باغ کورش در پاسارگاد را می‌توان اولین نمونه تمام‌عیار باغ ایرانی دانست.

باغ‌سازی در دوره ساسانیان، در ادامه سنت پیشینیان، با تعالیم زرتشت بیشتر درآمیخت؛ چنان‌که همه نیایشگاهها و کاخهای ساسانی را در کنار چشمه‌ها و مرغزارها یا باغها ساخته‌اند. از جمله مجموعه‌های تخت سلیمان، فیروزآباد، قصر شیرین، و تیسفون.

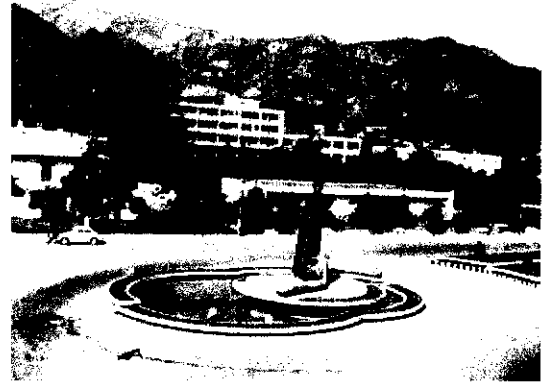
درباره شیوه‌های باغ‌سازی در قرون اولیه اسلامی تا دوره تیموریان تحقیق جامعی نشده است؛ اما باغ معروف به باغ طغرل در ری و باغهای ایلخانی در اطراف سلطانیه نمونه‌هایی از شیوه‌های باغ‌سازی ایرانیان تا پیش از دوره تیموریان است.

از هنر باغ‌سازی ایرانیان در عصر صفویه نمونه‌های بیشتری برجای مانده و تحقیقات مفصلی درباره آن شده است. دانلد ویلبر^(۱) شاه عباس اول صفوی را بانی بسیاری از این آثار می‌داند.^۵ در دوره‌های زندیه و قاجاریه نیز باغهای بسیاری ساخته شد یا توسعه یافت. نمونه آنها باغ صفوی فین است که در این دو دوره در آن تغییراتی دادند و بناهایی بدان افزودند. در دوره قاجاریه، علاوه بر ساخته شدن باغهای بسیار و کمال یافتن طرح باغ ایرانی، خانه و میدانگاه و مسجد و مدرسه‌های بسیاری نیز صاحب باغ شدند.

در نیمه دوم دوره قاجاریه، در دوره انتقال معماری ایران، در باغ‌سازی نیز به الگوهای اروپایی، به‌ویژه سبکهای باغ‌سازی فرانسه در سده‌های هفدهم و هجدهم، که آن نیز متأثر از باغ‌سازی ایتالیا بود،^۶ توجه شد. بر اثر این توجه، سبکی التقاطی پدید آمد. خیابان‌کشی بریده و با زاویه‌های غیرقائم، ساختن آلاچیق و برکه مصنوعی، نرده‌کشی، نصب تیر چراغ روشنایی و مجسمه در باغ؛ و نیز ساختن باغهایی بی‌سابقه، مانند باغ وحش، از شواهد آن است. از نمونه‌های شاخص باغهای این دوره می‌توان از باغهای دوشان‌تپه، عشرت‌آباد، بهارستان، گلستان، شهرستانک، و صاحب‌قرانیه در تهران یاد کرد.^۷

سیر تحول ماهوی باغهای ایران در دوره پهلوی اول ادامه یافت. در طراحی باغ در این دوره، یا از الگوهای اروپایی کاملاً متناهداری می‌کردند؛ یا از آنها

(1) Donald Newton Wilber



در گوشه و کنار و برکه‌ها و آبگیرها و انبوه درختان سرسبز، خصوصیات یگانه دارد.



۳. ترکیب کلی باغ- بولوار پهلوی رامسر
رامسر (سخت‌سر پیشین) شهری است با بنیاد معماری دوره پهلوی اول که همه ویژگیهای معماری این دوره را داراست. با اینکه پدیده برون‌گرایی در ادوار مختلف تاریخی کم‌وبیش در شهرهای شمالی ایران دیده می‌شود، این خصلت با ظهور سلسله پهلوی در معماری ایران منشأ تحولات مهمی در معماری ایران شد.

در این دوره، بناهای نو شهرداری، شهربانی، بانکها، و مراکز تجاری در همه شهرهای ایران به سرعت بنا شد و شهرهای شمالی ایران، که مورد توجه ویژه رضاشاه بود، طبعاً از این تغییرات مستثنا نبود.

باغ- بولوار ساحلی رامسر، از فضاهای شهری نو در دوره پهلوی اول، و امदार اندیشه‌های مغرب‌زمین در خصوص باغ و باغ‌سازی است. عناصر موجود در فضای آن باغهای اروپایی را به یاد می‌آورد. استفاده وسیع از مجسمه و شکل خاص حوضها و تیرهای چراغ همگی حامل اندیشه‌های نو در ایجاد این فضای شهری است.

این باغ در میان دو عارضه بزرگ طبیعی- کوه و دریا- در پهنه‌ای به عرض کمتر از دو کیلومتر واقع شده است که با دو عنصر شاخص هتل قدیم در کوه‌پایه و بنای کازینو در ساحل دریا تعریف می‌شود. از دیگر عناصر ارزشمند مجموعه می‌توان هتل جدید، کاخ مادر شاه، و عمارت شهربانی را نام برد.

اگر از سمت مجموعه هتلها به این مکان نگاه کنیم، باغ در پهنه‌ای شرقی- غربی و در شکل بسته نامنتظمی

قرار گرفته است. بولوار، که ستون فقرات این پهنه است، با ترکیب خطی مستقیم تا نزدیکی ساحل دریا ادامه می‌یابد و در نهایت به بنای کازینو ختم می‌شود. این محور در ابتدا بیشتر صورت خیابانی مشجر داشت؛ بعدها توسعه یافت و به صورت بولواری با پیاده‌گذر میانی و خیابانهای اطراف درآمد، که نظم گیاهان در دو سو بدان حالتی موزون داده است.

۴. سیر تحول

در بررسی ترکیب معماری و تحولات کالبدی مجموعه رامسر، مهم‌ترین منبع اسناد تصویری است. متأسفانه در بررسی نگارندگان، سند تصویری‌ای از وضع رامسر (سخت‌سر) پیش از دوره پهلوی به دست نیامد. همه تصاویر به‌دست‌آمده مربوط به بعد از سال ۱۳۱۰ش است.

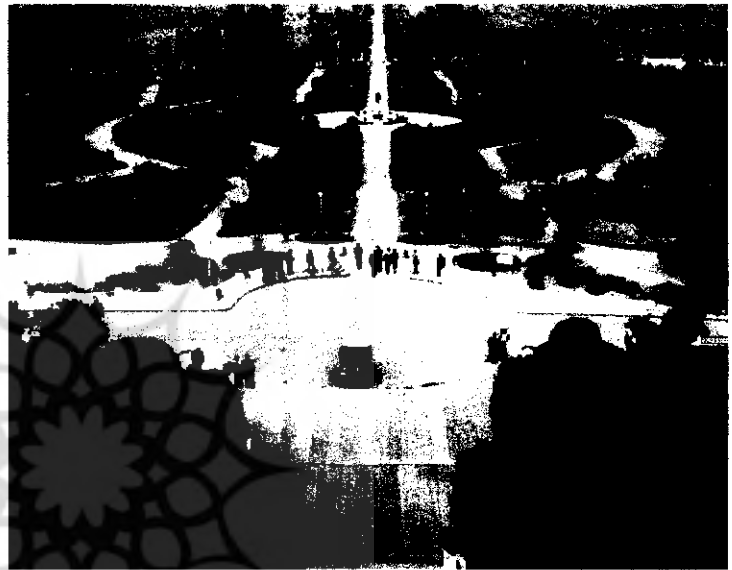
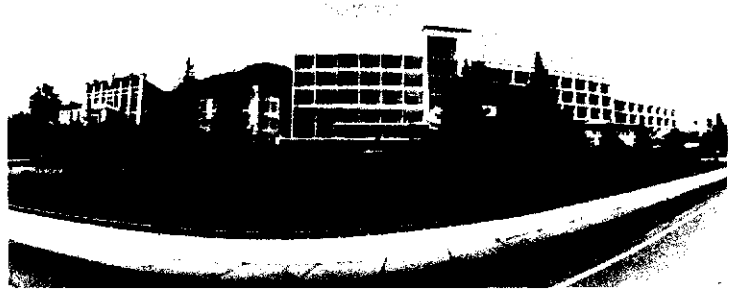
ت ۱. (چپ، بالا) باغ- بولوار رامسر. دید از دریا به سمت کوه. ح دهه ۱۳۴۰ ش. مأخذ تصویر: آرشیو عکاسی سانترال، رامسر

ت ۲. (چپ، پایین) محوطه باغ و هتل قدیم و مهمان‌سرای تخریب‌شده. دوره نخست شکل‌گیری مجموعه. مأخذ تصویر: گراف، کتابخانه موزه ملی ایران

ت ۱۵. (راست) نمای از هتل جدید و قدیم در کنار یکدیگر. مأخذ تصویر: آرشیو عکاسی پروانه، رامسر



۶) باغ مرکبات در محدوده بعدی‌اش در محوطه‌ای محصور در یک جاده کمربندی شکل گرفته و محوطه‌سازی‌اش اجرا شده است، که البته ناتمام می‌نماید.
 ۷) محوطه هتل قدیم شامل بناهای هتل و کاخ مادر شاه و چهار ویلای اختصاصی است.
 ۸) از تزئینات شاخص این دوره، می‌توان از مجسمه دختران و گوی و دیگر مجسمه‌های انسانی و تیرهای چراغ برق یاد کرد.
 ۹) از بناهای دولتی و عمومی ساخته‌شده تا این دوره می‌توان دو بنای شهربانی و مدرسه را نام برد.



۴-۲. دوره دوم، ۱۳۴۰-۱۳۵۰ ش

مبنای تحولات این دوره تغییر سلاطین معماری در ایران از اندیشه‌های باستان‌گرایانه و نوکلاسیک دوره اول به افکار مدرنیستی آن زمان مغرب‌زمین است. ظهور این سلاطین نخست در معماری پایتخت آغاز شد و به دیگر نقاط کشور کشید. مهم‌ترین تحولات باغ-بولوار رامسر در این دوره چنین است:

- ۱) در بخش بولوار و کازینو تغییر شاخصی دیده نمی‌شود. زمینهای اطراف بولوار کماکان زراعی است و تقسیمات هندسی مختصری در آنها دیده می‌شود.
- ۲) در منطقه شمالی باغ مرکبات، تغییری در وضع پوشش گیاهی از حالت زراعی به باغی در حال وقوع است.
- ۳) روستای اطراف کمربندی در ضلع شرقی گسترش بسیار می‌یابد.
- ۴) بناهای بسیاری در مسیر شهربانی به مرکز شهر ساخته‌اند که عمدتاً دولتی است؛ از جمله بیمارستان، شهرداری، و بناهای نظامی.

در سیر تحول این مجموعه می‌توان چهار دوره شاخص تاریخی شناسایی کرد: دوره اول، از ۱۳۲۰ ش تا ۱۳۴۰؛ دوره دوم، از ۱۳۴۰ تا ۱۳۵۰؛ دوره سوم، از ۱۳۵۰ تا ۱۳۶۰؛ دوره چهارم، از ۱۳۶۰ تا ۱۳۸۰.

۴-۱. دوره اول، ۱۳۲۰-۱۳۴۰ ش

- وضع مکان این مجموعه و رویدادهای معماری مربوط به آن در این دوره چنین است:
- ۱) هتل قدیم و بنای کازینو ساخته می‌شود.
 - ۲) به جای پیاده‌گذر فعلی بولوار، خیابانی آسفالتی است که در دو سوی آن دو باغچه سرتاسری قرار دارد.
 - ۳) رودخانه بولوار در امتداد مسیر طبیعی شمالی-جنوبی‌اش در دو نقطه بولوار را قطع می‌کند. در این نقاط، پلهایی ساخته‌اند.
 - ۴) زمینهای اطراف بولوار عمدتاً زراعی است، و نه باغی.
 - ۵) فرودگاه رامسر را در جانب شرقی بولوار ساخته‌اند.

ت ۴. (چپ) بولوار رامسر در دوره سوم تحول. بولوار به‌رغم پیاده‌گذر شدن، هنوز آسفالتی است

ت ۵ (راست، بالا) بنای هتل جدید و قدیم در دوره سوم تحول. مآخذ تصویر: کتابخانه ملی ایران

ت ۶. (راست، پایین) باویون در ورودی باغ به هتل قدیم رامسر. مآخذ تصویر: آرشیو عکاسی ساترال. رامسر

۵) هتل جدید با وسعتی تقریباً دوبرابر هتل قدیم در مجاورت، اما هم ارتفاع با آن و در محل مهمان سرا ساخته می شود.

۶) در تزیینات، مهم ترین تحول ساخته شدن دو مجسمه از رضاشاه است، که حالا پسرش جانشین او شده است. یکی از این مجسمه ها را در میدان شهربانی و دیگری را در وسط باغ مرکبات، بر جای مجسمه ای دیگر، نصب می کنند.

۳-۴. دوره سوم، ۱۳۵۰-۱۳۶۰

تحولات این دوره بیشتر در مجموعه بولوار و حوزه شهری اطراف آن به چشم می آید. از این زمان است که گذر آسفالتی مشجر بین مجموعه هتلها و کازینو (کوه و دریا) ساخته شد و بولوار کارکرد پارک عمومی شهری به خود گرفت. فهرست دیگر تحولات چنین است:

۱) محوطه فرودگاه گسترش بیشتری می یابد و به سوی خیابان بولوار کشیده می شود.

۲) مسیر طبیعی رودخانه به شکل دو کانال بتنی در اطراف بولوار درمی آید.

۳) قطعه بندیهای منظمی در اطراف بولوار شکل گرفته که با ماهیت پراکندگی محلات شهر قدیم متناقض است و در طرح آنها بیشتر عبور خودرو مورد توجه بوده است.

۴) آپارتمان برای اولین بار در شهر به ظهور می رسد.

۵) باغ مرکبات تغییر محسوسی نمی کند؛ تنها دو مسیر فرعی ضعیف با ورودی از جنوب در باغها احداث می شود.

۶) محوطه هتلها نیز تغییری نمی کند؛ تنها بناهای اندکی به مجموعه الحاق می شود، از جمله ساختمان آتش نشانی.

۷) تزیینات در این دوره دچار ضعف طراحی است. شاخص آنها گلدانهای الحاقی به بالای حصار پیرامونی است.

۴-۴. دوره چهارم، ۱۳۶۰-۱۳۸۰

این دوره سالهای بعد از انقلاب اسلامی را در بر می گیرد. در این دوره، از یک سو با جریان احیای احکام اسلامی مواجهیم، که بیشتر متوجه جزئیات معماری است و به تخریب مجسمه های منجر می شود که ظاهری منافق عفت دارد. از سوی دیگر، بخشهایی از مجموعه که در خدمت

جهانگردان خارجی یا ایرانگردانی با فرهنگ غربی است، به ویژه کازینو، عملاً بی فایده می شود و به مهمانخانه عادی بدل می گردد. فهرست دیگر تغییرات چنین است:

۱) با مهاجرت بیش از پیش روستاییان به شهر، نیاز به مسکن موجب توسعه بیش از حد و بی برنامه می شود.

۲) علاوه بر اتمام بنای مسجد و مدرسه دینی، بناهای دولتی، همچون دادگستری، در کنار بولوار ساخته می شود، که در بیشتر آنها، به حریم منظری باغ-بولوار تعرض شده است.

۳) تحولات دیگری نیز در دهه اخیر صورت گرفته- شامل سنگ فرش کردن کف، نصب تیرهای روشنایی جدید، نصب سطل زباله و نیمکت- که در عین مفید بودن، طرح آنها ضعیف است.

۵. بناها

باغ-بولوار رامسر علاوه بر آنکه در مقام فضای شهری دارای ارزش است؛ متشکل از تک بناها و عناصری است که هریک به تنهایی ویژگیهایی یگانه دارد. در این قسمت به این بناها می پردازیم.

۱-۵. بنای کازینو (توسکاسرا)

این بنا در منتهی الیه شمالی مجموعه و در فاصله کمی از دریا قرار دارد. احداث آن مربوط به سالهای ابتدایی دهه ۱۳۲۰ش و همزمان با احداث بناهای هتل قدیم و مهمانسراهای اختصاصی است. شیوه معماری بنا دارای همه ویژگیهای معماری دوره پهلوی اول است؛ از جمله تقارن نسبی در پلان، دو بال کشیده در اطراف، و ضرباهنگ بازشوها در نما.

کارکرد بنا، همان طور که از نامش پیداست، کاباره و رستوران کنار دریا بوده، که علاوه بر محل صرف غذا و نوشیدنی، استخر شنا و دوش نیز داشته است. بعد از انقلاب اسلامی، با دگرگون شدن الگوهای ارزشی، بنای کازینو نیز از عملکرد اولیه اش فاصله گرفت و امروزه تنها به صورت رستوران فصلی به حیات خود ادامه می دهد.

۲-۵. بولوار معلم (بولوار کازینو)

بولوار کازینو، که در ابتدا به شکل خیابانی مشجر بود، در دهه ۱۳۵۰ش عریض شد و در دوسوی باغچه های

مقارن در دو طبقه در اطراف و ایوانهای مقابل هم در دوسو تشکیل شده است. از لحاظ شیوه معماری، نمونه‌ای کامل از بناهای آن دوره است؛ با اتاقهایی در اطراف و سرسرای در وسط. در ساختمان هتل از مصالح بنایی استفاده شده و سقف آن تیر پوش است. عناصر تزئینی بنا شامل مجسمه‌های انسانی و حیوانی، گلدانها، و محجر اطراف ایوان است.

گرچه بنا در پلان به بناهای معاصر خود در سایر نقاط کشور شباهت تام دارد؛ در جزئیات تزئینی، مانند مجسمه‌ها و گلدانها، یا عناصر معماری‌ای چون پلکان، تقلیدی از نمونه‌های هم‌دوره خود در اروپا است.

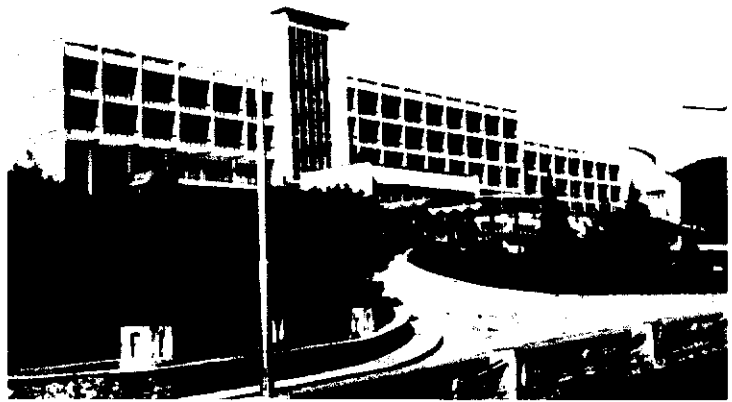
۵-۵. هتل جدید

این بنا را در دهه ۱۳۵۰ ش در محل یکی از مهمانخانه‌های هتل قدیم و در فاصله کمی از آن ساختند. شیوه معماری بنا کاملاً جدید و متفاوت با معماری قدیم یا معماری دوره رضاشاه است. وسعت آن دو برابر هتل قدیم است و دارای فضاهایی چون تالار اجتماعات و فروشگاه و سرسرای جداگانه است.

نمای بنا ساده و فاقد تزئین و عناصر ظریف است و با خطوط افقی و عمودی متعدد تنوع می‌یابد. معمار بنا مشخص نیست؛ ولی از لحاظ دوره‌بندی حدوداً دو-سه دهه پس از رواج معماری مدرن در اروپا و امریکا است. اثاث و آثار هنری ارزشمندی در داخل بنا به چشم می‌خورد.

۶. نتیجه

در معماری باغهای ایران در اواخر دوره قاجاریه، هم مفهوم و هم صورت باغ ایرانی دگرگون شد. این مسیر در دوره پهلوی در دو جهت تحول یافت: از یک سو میل به احیای شکوه ایران باستان؛ و از سوی دیگر، دگرگونی در مفهوم باغ. در این دوره، اولین بار باغ به معنای پارک عمومی به فرهنگ جامعه ایرانی وارد شد. جزئیات و عناصر باغ نیز دگرگون شد. از جمله این تغییرات، ورود گلدانها، پلکانی متفاوت با پلکان رایج در باغ ایرانی، آب‌نماهایی به شکلهای جدید، تیرهای چراغ، کرت‌بندیها و محوطه‌سازیهای متقاطع و منحنی‌شکل است. مجموعه رامسر از این قبیل باغهاست.



ت ۷. هتل جدید رامسر در سالهای اول بهره‌برداری. مأخذ تصویر: کتابخانه ملی ایران

اطراف آن دو خیابان موازی کشیدند. بولوار برای دسترس به محلات اطراف در چندین نقطه منقطع شده است. در میان باغچه‌ها، سرو، نخل، کاج، مرکبات، و شمشاد به شکل منظم و مقارن کاشته‌اند.

وسایل روشنایی بولوار در چندین دوره تغییر یافته است. قدیمی‌ترین نمونه به‌جامانده از دوره پهلوی اول دارای نقش عقاب است، که نشان شاخصی از تأثیر معماری نظامی دوره رضاشاهی است که در دیگر نقاط کشور هم دیده می‌شود.

۴-۵. باغ مرکبات (۳۳هکتاری)

بر مبنای اسناد و شواهد موجود، باغ از همان ابتدا دارای طرح و نقشه مشخص بوده است؛ و درحالی که هنوز بخشهایی از باغ فعلی، زیر کشت برنج‌کاری بود، میدانها را ساختند و مجسمه‌ها را در جای خود نصب کردند. از لحاظ الگوی هندسی، شکلهای شکسته و ترکیب آنها با دایره، باغ را بیشتر به باغهای غربی شبیه کرده است. آنچه عجیب می‌نماید نقشه به‌ظاهر ناقص باغ است. شاهد این مدعا محوطه‌سازی آن است که تنها در جهت غرب گسترش یافته و قرینه‌ای کامل در ضلع مقابل ندارد.

آنچه الگوپذیری از نمونه‌های غربی را در باغ رامسر چشم‌گیر می‌کند بیش از هر چیز جزئیات معماری و تزئینات مرتبط با عناصر کاربردی مجموعه است؛ مانند چراغها، گلدانها، نرده‌ها، محجرها، پلکان و ایوانچه‌ها.

۴-۵. هتل قدیم

این بنا از آثار دوره پهلوی اول و مربوط به سالهای نخستین دهه ۱۳۲۰ ش است. پلان آن از دو بال کشیده

۴. مصطفی کیانی، معماری دوره ساسانی، ص ۱۱۴.
۵. ویلبر، باغهای ایران و کوشکهای آن، ص ۸۳.
۶. نعیم، باغهای ایران، ص ۲۵۲-۲۵۳.
۷. همان جا.
۸. ویلبر، همان، ص ۱۸۱-۱۸۳.
- طراحان بخشهای اولیه این مجموعه غربی بودند و مکتب معاصر معماری کشور خود، نوکلاسیک، را دنبال می کردند. طراحان بناهای بعدی مجموعه معماران ایرانی پیرو معماری مدرن بودند. □

کتابنامه

افشارستانی، ایرج. گنجینه عکسهای ایران به همراه تاریخچه ورود عکاسی به ایران، تهران، فرهنگ ایران، ۱۳۷۵.

پورمنصوری، حسن. رامسر در آینه تاریخ شمال، تهران، بدرقه جاویدان، ۱۳۸۶.

حکمتی، جمشید. طراحی باغ و پارک، تهران، دانشگاه تهران، ۱۳۶۹.

حیدری، وحید و علی رنگجیان. «مطالعات و مستندسازی مجموعه تاریخی رامسر»، گزارش شرکت مهندسی معماری و شهرسازی آپیس پارس، پاییز ۱۳۸۶ (منتشر نشده).

عطوفت شمسی، مسعود. از سخت‌سر تا رامسر، تهران، بدرقه جاویدان، ۱۳۸۳.

قبادیان، وحید. معماری در دارالخلافه ناصری، تهران، پشتون، ۱۳۸۲.

کیانی، مصطفی. معماری دوره ساسانی، تهران، مؤسسه مطالعات تاریخ معاصر ایران، ۱۳۸۳.

نعیم، غلامرضا. باغهای ایران، تهران، پیام، ۱۳۸۵.

ویلبر، دونالد نیوتن. باغهای ایران و کوشک‌های آن، ترجمه مهین‌دخت صبا، تهران، علمی و فرهنگی، ۱۳۸۳.

Adams, William Howard. *The French Garden*, London, Scolar Press, 1979.

Racine Michel, P. and Francoise Beient, *The Garden of Province and the French Riviera*, Cambridge, MIT press.

Shepherd, J. C. *Italian Gardens of the Renaissance*, London, Academy Edition.

پی نوشتها:

1. alirangchian@arch.iust.ac.ir

2. Vahidary_1979@arch.iust.ac.ir

نگارندگان از کسانی که در این تحقیق با آنان همکاری کردند تقدیر می کنند؛ از جمله

آقای مهندس عبدالرضا محتمشی، مدیر عامل مهندسی مشاور آپیس پارس؛ آقای مهندس مظلی، سرپرست طرح سامان‌دهی بولوار تاریخی رامسر؛ آقای بهاری، مدیر عکاسی سانتال رامسر.

۳. قبادیان، معماری در دارالخلافه ناصری.