

## توجه به الگوهای معماری در جهت توسعه گردشگری روستایی (نمونه موردی: معرفی خانه کهن در روستای نگارمن شاهرود)

تاریخ دریافت: ۹۹/۰۴/۲۴

تاریخ پذیرش: ۹۹/۰۵/۲۶

کد مقاله: ۲۱۴۸۸

الهام سرکرده‌یی\*<sup>۱</sup>، محمدرضا مجاهدی<sup>۲</sup>

### چکیده

گردشگری روستایی از عوامل مهم توسعه پایدار محسوب می‌شود. روستای نگارمن از روستاهای خوش‌منظر شهرستان شاهرود در استان سمنان است؛ طبیعت زیبا و ساختار پلکانی ساختمان‌های روستا که با هندسه زمین آمیخته شده است، از جذابیت‌های روستای "نگارمن" است. این مقاله (برای اولین بار) به معرفی خانه‌ای کهن، با معماری اصیل ایرانی، می‌پردازد؛ با توجه به اینکه اصول معنوی حاکم بر معماری سنتی ایران، ریشه‌های عمیقی در فرهنگ و اندیشه‌های این مرزوبوم دارند، لذا عناصر سنتی معماری در روستا، از پتانسیل‌های مهم جذب گردشگر می‌باشد. در این پژوهش، به روش کتابخانه‌ای به مطالعه مبانی نظری مرتبط با موضوع گردشگری و روستا پرداخته شد و مدارک، مستندات و نقشه‌های خانه کهن به روش میدانی تهیه و ترسیم شد. یافته‌ها نشان داد: اصول پنج‌گانه استاد پیرنیا در فضاهای خانه کهن، با نگاهی اندیشمندانه در نظر گرفته شده است. تناسب فضایی و وجود مفصل‌های معماری نظیر ایوان، تراس و حیاط از مهم‌ترین ویژگی‌های این خانه بارزش است. حفظ و احیاء خانه کهن، همچنین استفاده از فضا شناسی پژوهش در جهت ایجاد اقامتگاه بوم‌گردی از پیشنهادهای پژوهش است.

پژوهشگاه علوم انسانی و مطالعات فرهنگی  
پرتال جامع علوم انسانی

واژگان کلیدی: روستای نگارمن، شاهرود، گردشگری روستایی

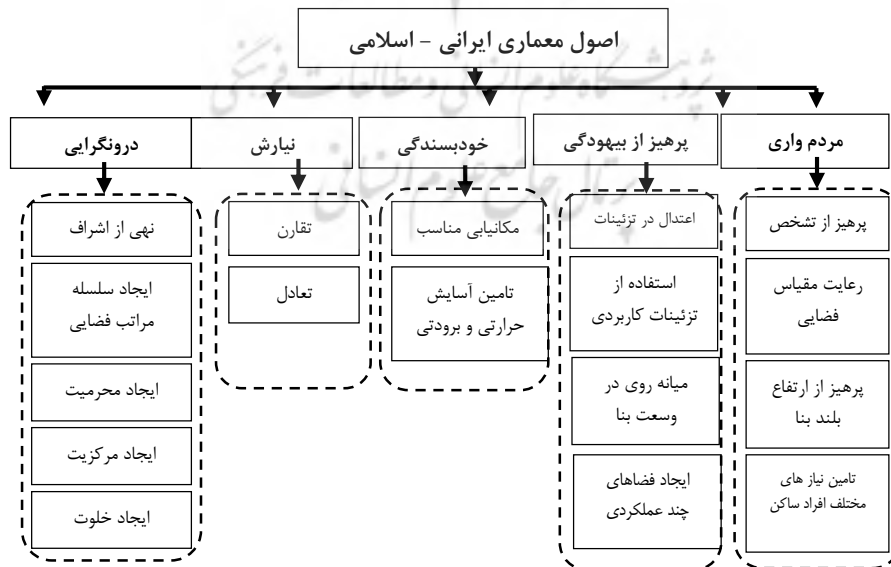
۱- عضو هیئت علمی دانشگاه صنعتی شاهرود، [sarkardehee@gmail.com](mailto:sarkardehee@gmail.com)۲- عضو هیئت علمی دانشگاه آزاد اسلامی شاهرود، [m.mojahedi@gmail.com](mailto:m.mojahedi@gmail.com)

## ۱- مقدمه

امروزه گردشگری، در حکم صنعتی پویا، تأثیر مهمی در نیل به توسعه پایدار در جوامع گوناگون دارد (Kastenholz, Carneiro, Marques, & Lima, 2012); به طوری که با توجه به آثار بی‌شمار و ارتباط پیچیده آن با سایر بخش‌های اقتصادی نه تنها در نقش موتور محرک رشد عمل می‌کند، بلکه به‌عنوان ایجادکننده فرصت‌های اشتغال و درآمد نیز مطرح است (محمدزاده، پناهی، & صمدزاده، ۱۳۹۶; ggg rrjj u & Chnndrsshkkr, 2014; ZŻggnn & rr zywccz, 2016). جوامع روستایی باید به دنبال جستجوی جایگزین‌هایی برای تقویت پایه و بستر اقتصادی خودشان باشند. مک جن و آندرک (McGehee & Andereck, 2004)، نتیجه این امر را توجه به گردشگری روستایی به‌عنوان یکی از اصلی‌ترین صنایع کمک‌کننده به تنوع‌سازی اقتصادی در جوامع محلی بیان می‌کنند. گردشگری به علت توانایی در کسب منابع مالی در حوزه تحت پوشش به‌عنوان استراتژی مناسب و پایدار توسعه اقتصاد محلی شناخته می‌شود (Lee & Chang, 2008). زمانی که اقدامات را برای اجرای سیاست‌های توسعه گردشگری پایدار انجام می‌دهیم اقدامات ما رویکرد گردشگری محور به خود می‌گیرد و هدف حفظ و نگهداری از منابع طبیعی، فرهنگی اجتماعی و ساخته‌شده‌ای است که تجارت گردشگری مقصد به آن‌ها وابسته است (ضیائی & عباسی، ۱۳۹۷). توجه به پتانسیل‌های موجود در روستا جهت افزایش انگیزه بوم‌گردی دارای اهمیت است. لازمه برنامه‌ریزی مطلوب برای این فضاها، شناخت و تحلیل آن‌ها از منظر معیارهای مهم در ارتباط با بوم‌گردی و دسته‌بندی و اولویت‌بندی آن‌ها است (حسام & اروجی، ۱۳۹۸). یکی از نقاط موردتوجه در گردشگری روستایی، بافت روستا و ساختمان‌های سنتی آن است. خانه‌های روستایی از جاذبه‌های گردشگری محسوب شده و در این بین خانه‌هایی که دارای شاخصه‌های معماری ایرانی-اسلامی باشند مرکز توجه است. عناوین پرداخته‌شده در پژوهش پیش‌رو به این شرح است: خانه، گردشگری روستایی و توسعه پایدار.

## ۱-۱- خانه

خانه به‌عنوان یکی از اصیل‌ترین موضوع‌های معماری بشر همواره موردتوجه و اهتمام او بوده است. خانه که از ابتدای حضور انسان بر کره خاکی همراه وی بوده، دارای هویتی آشنا است؛ به‌گونه‌ای که بنای خانه فارغ از فرهنگ، زمان و مکان قابل تشخیص و درک است (کریمی، ۱۳۹۳). اصول معنوی حاکم بر معماری سنتی ایران، ریشه‌های عمیقی در فرهنگ و اندیشه‌های این مرزوبوم دارند. معماری ایران پس از اسلام از حیث طراحی، دارای ظرافت و دقت بی‌نظیری است که در این میان اصول و جهان‌بینی اسلامی، تأثیرات غیرقابل‌کتمان در هویت و شکل‌دهی به آن داشته است. با ورود اسلام به مرزهای ایران، جهان‌بینی معمار سنتی تحت تأثیر این شیوه تفکر قرار گرفت. به این ترتیب این شیوه تفکر، هم از بعد نظری و هم در حوزه آثار، معماری ایرانی را تحت شعاع خود قرارداد و سبک جدیدی در معماری ایرانی تحت عنوان معماری اسلامی بنا نهاد. درباره‌ی اصول حاکم بر معماری ایرانی، دیدگاه‌های مختلفی مطرح شده است که از جمله آن‌ها می‌توان به اصول پنج‌گانه استاد پیرنیا (۱۳۸۳) اشاره کرد. این اصول شامل مردم‌واری، خودبسندگی، نیارش، پرهیز از بیهودگی و درون‌گرایی است (نمودار ۱) (پیرنیا، ۱۳۸۳).



نمودار ۱- چارچوب نظری تحقیق؛ (پیوسته گر، حیدری، &amp; اسلامی، ۱۳۹۶)

## ۱-۱-۱- خانه ایرانی از عناصر مهم ارتباط‌دهنده محیط و گردشگری

خانه برای انسان از چنان اهمیتی برخوردار است که می‌توان آن را مرکز دنیای فرد نامید (نوربرگ شولتز، ۱۳۸۱). در دیدگاه نوربرگ-شولتز: سکونت، بیانگر برقراری پیوندی پرمعنا بین انسان و محیطی مفروض است. این پیوند از تلاش برای هویت یافتن، یعنی به مسکن احساس تعلق داشتن ناشی گردیده است (نوربرگ شولتز، ۱۳۸۱). راپاپورت، به خانه به‌عنوان نهادی با عملکرد چندبعدی نگریده و می‌گوید: خانه بیش از آن‌که ساختاری کالبدی باشد نهادی است با عملکرد چندبعدی. از آنجاکه ساخت خانه خود امری فرهنگی است، شکل و سازمان آن نیز طبیعی است متأثر از فرهنگی باشد که خانه محصول آن است. از گذشته‌های بسیار دور، خانه برای انسان چیزی بیش از سرپناه بوده و جنبه‌های معنوی و مذهبی در همه مراحل ساخت خانه تا استقرار در آن و استفاده از آن به‌طور کامل مشهود است (یراتی، ۱۳۸۲).

در ارزیابی درون‌گرایی خانه‌ها، نبودن باغ و سبزه را در بیرون خانه حجت می‌آورد و معتقد است: یکی از دل‌بستگی‌های ایرانیان در ساخت خانه‌ها ایجاد ارتباط دیداری بین اتاق و فضای بیرون آن است. گشادگی، فراخی و دید آزاد داشتن، جزو طبیعت ایرانی است، حتی در حال حاضر نیز همین‌طور است (پیرنیا، ۱۳۸۶؛ ۱۳۸۳). از جمله ویژگی‌های خانه‌های سنتی، ساخت فضاهایی با عملکردهای چندگانه در سازمان فضایی آن‌ها بوده است؛ لذا انعطاف‌پذیر کردن فضاها و قابلیت استفاده از آن در زمان‌های مختلف و در جهت رفع نیازهای مختلف خانواده، از جمله راهکارهای عملی در جهت نیل به اصل پرهیز از بیهودگی است که در معماری سنتی به‌وضوح مورد تأکید معماران و سازندگان قرار داشته است.

## ۱-۱-۲- ایجاد سلسله‌مراتب فضایی (در خانه ایرانی)

وجود سلسله‌مراتب فضایی از جمله اصولی است که بیش‌ترین تأثیر را در شکل‌گیری محرمیت فضایی در ساختار معماری و شهرسازی سنتی ایران دارد. در لغت‌نامه جغرافیا، سلسله‌مراتب عبارت است از هرگونه نظمی متشکل از عوارض و پدیده‌ها که به‌صورت یک طبقه‌بندی یا رتبه‌بندی ذکر شود. این مفهوم در معماری خانه با تعبیر سلسله‌مراتب حضور و محرمیت شناخته می‌شود (وثیق، پشتوتی زاده، & بمانیان، ۱۳۸۸).

## ۱-۲- گردشگری روستایی

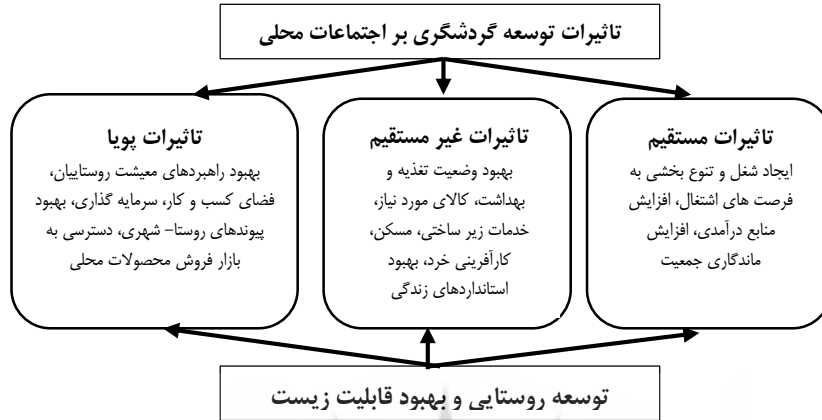
گردشگری برای احیای اقتصادی و تحرک نیروی انسانی و کار در مناطق رو به افول روستایی، فرصت مناسبی فراهم می‌کند، زیرا تنها فعالیتی است که می‌تواند در کنار فعالیت‌های کشاورزی سنتی و صنایع روستایی که به‌سرعت در حال از بین رفتن هستند، قرار گیرد و باعث شود که روستاییان علاوه بر فعالیت‌های روزمره خود، از منبع درآمد دیگری نیز بهره‌مند شوند. از این‌رو امروزه «گردشگری در مناطق روستایی و دورافتاده، اهمیت ویژه‌ای یافته و وسیله‌ای برای رفاه جوامع محلی تلقی می‌شود» (قادری، ۱۳۸۳).

اشتغال در گردشگری روستایی، اغلب به مهارت زیادی نیاز ندارد و ساکنان محلی به‌آسانی و با مهارت‌های عادی مانند پخت غذاهای محلی، خدمتکاری، خرده‌فروشی، کارگری در رستوران‌ها و نظایر آن می‌توانند در این زمینه فعالیت کنند (Dennis, 2006). گردشگری روستایی با توجه به ظرفیت‌های طبیعی و فرهنگی موجود در روستاها، می‌تواند نقش مهمی در تجدید حیات روستاها، حفاظت از میراث طبیعی، تاریخی و فرهنگی و در نهایت توسعه پایدار روستایی داشته باشد (رضوانی، ۱۳۸۷). در واقع توسعه گردشگری و توسعه روستایی دو عامل مرتبط به هم بوده که توسعه هر کدام بر دیگری اثری مثبت دارد (Arntzen, 2007; Setlhogile, & Barnes, 2007). (در پژوهش‌های حوزه‌ی گردشگری) معماری و عناصر چشم‌انداز معماری، عملکرد معماری، زیبایی‌شناسی معماری و معناگرایی معماری، به ترتیب، بیشترین تأثیر را بر تمایلات بازدیدکنندگان دارند (میرتقیان رودسری & ناسوتی، ۱۳۹۹). گردشگری روستایی یکی از انواع مختلف گردشگری است و شامل فعالیت‌ها و گونه‌های مختلف گردشگری در محیط‌های روستایی و پیرامون آن‌ها می‌شود و نیز دربردارنده‌ی ارزش‌ها و آثار متفاوتی برای محیط‌زیست روستا اعم از طبیعی و انسانی است (Soteriades, 2002). به گردشگری به‌منزله ابزار بزرگ شد اقتصادی منطقه‌ای در بسیاری از کشورهای دنیا توجه شده است (World Bank, 2015; Meng, 2014; Boukas & Ziakas, 2013; Nemirschi & Craciun, 2010; Sharpley, 2002). در این بین، گردشگری روستایی یکی از اشکال مردمی گردشگری در جهان به شمار می‌رود.

بار عقیده دارد «توسعه گردشگری باید به راهبرد توسعه اقتصادی مناسب رشد و پیشرفت» برای اجتماعات روستایی منجر شود؛ بنابراین، سرمایه‌گذاری در گردشگری روستایی فقط به‌عنوان ابزاری برای تفریح و اوقات فراغت گردشگران در روستاها مطرح نمی‌باشد بلکه روشی برای توسعه روستاها نیز است (B.Lewis, 1996).

لیپر در تحقیق خود بر این باور است که در بسیاری از کشورها، مردم گردشگری را صنعتی بسیار بزرگ با فرصت‌های شغلی فراوان می‌دانند (Leiper, 1999). سیلیگناکیس (2002) در تحقیق خود که در زمینه گردشگری روستایی انجام داد این صنعت را به‌عنوان یک رهیافت مناسب برای توسعه پایدار مناطق روستایی مطرح نمود. وی خاطر نشان کرد که گردشگری روستایی

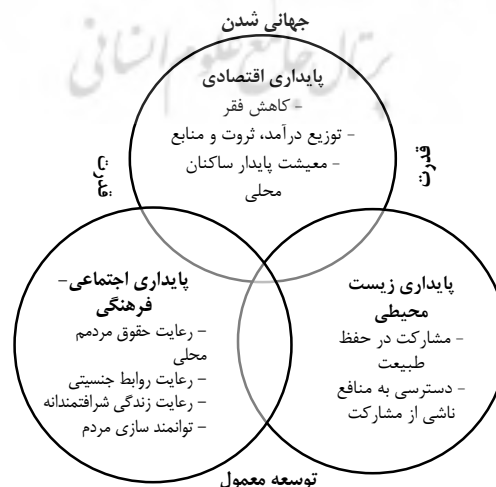
می‌تواند به‌عنوان یک وسیله حمایتی مناسب که تأمین‌کننده درآمد برای مناطقی که دچار رکود در تأمین معاش هستند، مطرح باشد (Sillignakis, 2002). هرگونه توسعه‌ای، از جمله توسعه گردشگری، آثار متفاوتی بر ساکنان محلی آن منطقه برجای می‌گذارد. بررسی دیدگاه‌های گوناگون بیانگر تأثیر گردشگری در توسعه اجتماعات محلی در سه بعد اساسی به شرح زیر است: الف) تأثیر مستقیم از طریق ایجاد شغل و درآمد؛ ب) تأثیر غیرمستقیم از طریق بهبود وضعیت تغذیه، بهداشت، کالاهای موردنیاز، خدمات زیرساختی، مسکن و ... که به ارتقای آثار بین بخشی و توسعه سایر بخش‌ها منجر می‌شود؛ ج) تأثیرات پویا از طریق بهبود راهبردهای معیشت خانوارها، فضای کسب‌وکار و سرمایه‌گذاری، دسترسی به بازار فروش محصولات محلی و مانند آن (نمودار ۲) (عینالی، فراهانی، چراغی، & عباسی، ۱۳۹۷).



نمودار ۲: مدل مفهومی پژوهش (عینالی، فراهانی، چراغی، & عباسی، ۱۳۹۷)

### ۱-۳- توسعه پایدار

تنوع‌بخشی به اقتصاد، بهبود شاخص‌های توسعه انسانی، مشکلات ناشی از صنعتی شدن و آلودگی بیش‌ازحد شهرها به‌ویژه شهرهای بزرگ، مهاجرت‌های روستاییان، افزایش بهره‌وری و کارآمدی نیروی انسانی، اشتغال‌زایی، تعامل فرهنگ‌ها و گفتمان‌ها، حفظ محیط‌زیست و در مجموع، توسعه پایدار از دغدغه‌هایی است که جهان امروز با آن روبه‌رو است (افتخاری & قادری، ۱۳۸۱). بسیاری از برنامه‌ریزان و سیاست‌گذاران توسعه از فعالیت‌های گردشگری به‌عنوان رکن اصلی توسعه پایدار یاد می‌کنند. زمانی که شرایط ملی یا بین‌المللی اجازه گسترش و توسعه گردشگری بین‌المللی را ندهد، توسعه داخلی به‌ویژه در مناطق توسعه‌نیافته و محروم می‌تواند نقش مهمی در توسعه این مناطق داشته باشد (جمعه پور، ۱۳۷۸). از این‌رو توسعه گردشگری روستایی، به‌عنوان یکی از راهبردهای توسعه روستایی، جانشین مناسبی برای پیاده‌سازی الزامات توسعه پایدار و پایداری محیط‌زیست، اجتماع و اقتصاد نواحی روستایی و نیز ایجاد اشتغال، سرمایه‌گذاری دولتی و خصوصی، بهبود زیرساخت‌ها و منافع اقتصادی در نواحی روستایی است (افتخاری، مهدوی، & پورطاهری، ۱۳۹۰). توسعه پایدار گردشگری دارای سه بعد اجتماعی- فرهنگی، اقتصادی و زیست‌محیطی است (نمودار ۳).



نمودار ۳: ابعاد توسعه پایدار گردشگری (افتخاری، مهدوی، & پورطاهری، ۱۳۹۰؛ Mowforth & Munt, 2015)

## ۲- پیشینه تحقیق

پژوهش‌های زیادی در حوزه‌ی گردشگری روستایی انجام شده است؛ در پژوهشی که تدوین استراتژی توسعه‌ی گردشگری در روستاهای منطقه‌ی خور و بیابانک را بررسی کرده است؛ بهره‌برداری متنوع از منابع گردشگری و برگزاری راه‌پیمایی کویری را از مهم‌ترین راهبردهای این هدف معرفی کرده است (ابوالحسنی، کیانی، & موسوی، ۱۳۹۱).

در سال ۱۳۹۲ سلمانی و همکاران در پژوهشی در حوزه‌ی گردشگری، به بررسی و درجه‌بندی سکونتگاه‌های روستایی در منطقه‌ی خور و بیابانک پرداخته است (سلمانی، بدری، قصابی، & عشورنژاد، ۱۳۹۲).

شمس‌الدینی و همکاران نیز در پژوهشی مشابه سکونتگاه‌های روستایی شهرستان ممسنی را سطح‌بندی کرده است (شمس‌الدینی & رحیمی، ۱۳۹۳).

ضیایی و حسن پور به راهبردهای توسعه‌ی گردشگری در چند روستا از جمله روستای مصر پرداخته‌اند و اشاره می‌کند در برخی از این روستاها به دلیل توسعه و تمرکز بیش‌ازحد فعالیت‌ها، جایگاه مقصد و علاقه جامعه‌ی محلی به‌سوی بی‌تفاوتی و رشد حرکت می‌کند (ضیایی & حسن پور، ۱۳۹۲).

نظریان و همکاران اثرات گردشگری بر روند توسعه‌ی روستا شهرها در سرعین موردبررسی قرار دادند و مطرح می‌کنند نقطه‌ی رشد در سرعین بر قابلیت‌های محیطی به‌ویژه چشمه‌های آب گرم بوده سپس رابطه‌ی معناداری بین تحولات کالبدی- فضایی سرعین با بهره‌برداری از چشمه‌های آب‌درمانی وجود دارد (نظریان، زال نژاد، & میرزائزاد، ۱۳۹۴).

بیات و خزایی نیز به ارزش‌های ادراکی گردشگران روستای کویر مصر پرداخته‌اند و ارائه کرده‌اند که ارزش ادراکی گردشگران اقامتی به روستای مصر در سطح بالایی قرار دارد، همچنین بعد ارزش تجربی: فعالیت، فرهنگ و دانش مهم‌ترین بعد از ابعاد پنج- گانه‌ی ارزش‌ها است (بیات & خزائی پور، ۱۳۹۵).

مطیعی لنگرودی و همکاران نیز در پژوهش خود اشاره کرده‌اند افزایش اشتغال در بخش خدمات و افزایش درآمد ساکنان روستایی و کاهش فقر برخی از پیامدهای اقتصادی گردشگری در شهرستان بند انزلی و دهستان لیچارکی حسن رود بوده است (مطیعی لنگرودی & کاتب ازگمی، ۱۳۹۶).

منتصری و حاتم در پژوهشی به بررسی گردشگری روستایی و معرفی جاذبه‌های گردشگری در روستای بیشه پرداخته شده و با استفاده از مدل SWOT نقاط قوت، ضعف، فرصت و تهدیدهای توسعه‌ی گردشگری موردبررسی قرار گرفته و در نهایت استراتژی‌های لازم برای توسعه‌ی گردشگری منطقه ارائه شده است (منتصری & نیکبخت، ۱۳۹۷).

## ۳- روش پژوهش

نوع تحقیق از نظر هدف، توسعه‌ای - کاربردی بوده و از نظر پارادایم، در گروه تحقیقات کیفی قرار دارد. در این پژوهش پس از مطالعه‌ی مبانی نظری مرتبط با موضوع گردشگری و روستا، به روش کتابخانه‌ای انجام و دیدگاه‌ها و نظرات موجود در متون در ارتباط با گردشگری روستایی مطالعه شد. مدارک ساختمان فوق در سازمان‌ها و ادارات مربوطه موجود نبود لذا مدارک خانه کهن به روش میدانی تهیه شد. در بخش مطالعات میدانی پس از مراجعه به روستای نگارمن و شناسایی خانه مذکور، جهت تهیه نقشه‌ها، با همکاری دانشجویان درس روستا در سال ۱۳۸۹ برداشت و رولوه ساختمان انجام شد.

## ۴- معرفی شاهرود

شهرستان شاهرود بزرگ‌ترین شهر استان سمنان است. این شهرستان از شمال به استان گلستان و شهرستان میامی و از جنوب به استان خراسان جنوبی و یزد و از شرق به شهرستان میامی و استان خراسان رضوی و از مغرب به شهرستان دامغان محدود می‌باشد. آب‌وهوای خوب و موقعیت استراتژیک شهرستان شاهرود در مسیرهای مهمی (از جمله شهر مشهد و شهرهای شمالی کشور) که مقصد گردشگری هستند؛ موجب شده است تا این شهر و روستاهای آن مورد استقبال گردشگران قرار گیرد. مطلبی و همکاران در معرفی روستای تاش به اقامت گردشگران در این شهرستان اشاره کرده است: "در گذشته‌های دور افرادی از این مسیر گذر کرده و شرح سفر را در خاطرات خود بازگو نموده‌اند؛ که از جمله معروف‌ترین آن‌ها می‌توان به سفرنامه رابینوی انگلیسی، سفرنامه کنت وینیویچ و گذر ناصرالدین‌شاه قاجار اشاره کرد" (مطلبی، یوسفی، & یوسفی، ۱۳۹۹).

### ۴-۱- معرفی روستای نگارمن

روستای کوچک اما زیبای نگارمن با باغ‌های بزرگ میوه، در دهستان خرقان، بخش بسطام و شهر گردشگری شاهرود قرار دارد. روستا در ۲۵ کیلومتری شمال شاهرود و قبل از روستای مجن است. روستای نگارمن از معمارانه‌ترین روستاهای شهرستان

شاهرود در استان سمنان محسوب می‌شود؛ طبیعت زیبا و ساختار پلکانی ساختمان‌های روستا که با هندسه‌ی زمین آمیخته شده است، از جذابیت‌های نگارمن است.

از نام‌های این روستا می‌توان به نیگارمن، نکارمن و نگارمن اشاره کرد. این روستا در منطقه کوهستانی شاهرود بنا شده است و آب‌وهوای آن در تابستان معتدل و بسیار خنک و در زمستان سرد و خشک می‌باشد. پیشه اکثر مردم ده کشاورزی و دامداری است. این روستا به دلیل بهره از آب‌وهوای معتدل و بسیار خوب مناظر بسیار زیبا و دیدنی را دارا است (شکل ۱). چشمه نگارمن در ۵ کیلومتری شمال غرب روستای نگارمن قرار دارد. صدای جوشش آب در هر گوشه از این چشمه به گوش می‌رسد، جریانی که سرشار از زندگی و شادابی است. آب چشمه نگار من از میان سنگ‌های آهکی بیرون می‌آید به همین دلیل سختی کمی دارد و از کیفیت خوب آشامیدنی برخوردار است.



ب



الف

شکل ۱: الف) نمایی از کوچه‌های روستا؛ ب) چشم‌انداز طبیعت و روستا (www.farsnews.com)

## ۵- یافته‌های پژوهش

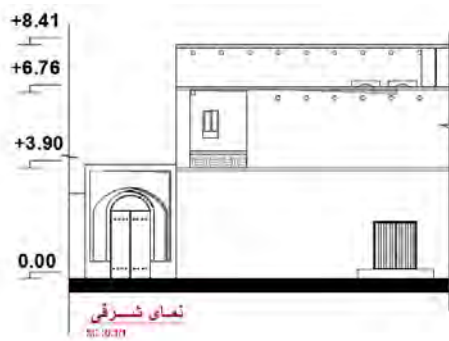
نتایج حاصل از بررسی خانه‌ی کهن نشان داد که این ساختمان با طبیعت پیرامون خود سازگار است و از مصالح بوم‌آورد و امکانات محلی استفاده شده است. مواردی که در این بخش بررسی شده است به شرح زیر می‌باشد: عناصر هویت‌ساز، سردر ورودی، نماها، حیاط، ایوان، راه‌پله ارتباطی بین دو طبقه و اتاق‌ها.

### ۵-۱- عناصر هویت ساز در خانه مورد بررسی

هویت در هنر ایرانی از جایگاه مهم و انکارناپذیری برخوردار است و هنرمندان ایرانی در همه‌ی حوزه‌های هنری سعی در به تصویر کشیدن اندیشه‌ای داشته‌اند که نمود آن همواره در معماری سنتی و تزئینات وابسته به آن مشهود است. توجه به معنویت، محرمیت و محتوا در فضای خانه در معماری بنای مورد بررسی مشاهده شد. علاوه بر آن، پرهیز از اسراف و بیهودگی مدنظر بوده است؛ از جمله اصولی است که در میانی اسلامی بسیار مورد توجه قرار گرفته است، به نحوی که به تعبیر قرآن کریم، مؤمنان کسانی هستند که از بیهودگی روی می‌گردانند: «وَالَّذِينَ هُمْ عَنِ اللَّغْوِ مُعْرِضُونَ» (سوره مؤمنون، آیه ۳). از عناصر هویت ساز در ساختمان کهن می‌توان به موارد زیر اشاره کرد: استقرار فضاهای خصوصی در طبقه‌ی بالا و فضاهای عمومی در طبقه‌ی پایین که به حفظ محرمیت و استقلال فضایی کمک می‌کند. مفصل ارتباطی بین فضاهای اصلی که مانع از ورود یکباره به داخل فضا می‌شود. تراس طبقه بالا که به حفظ هویت فضایی و محرمیت می‌انجامد. نحوه ارتباطات افقی و عمودی پلان، استفاده از فضاهای متنوع با کیفیت معماری (فضاهای باز، نیمه‌باز و بسته) به خلق ساختمان با اصالت ایرانی می‌انجامد.

### ۵-۲- سردر ورودی

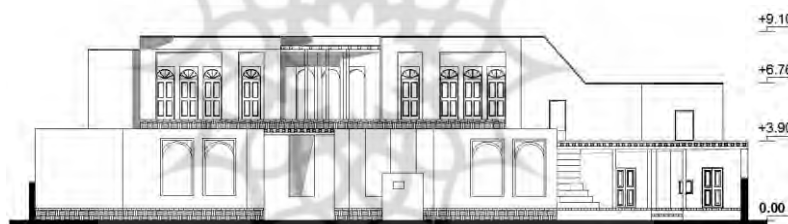
ورودی ساختمان در ضلع شرقی بنا واقع شده است و از حیث طراحی ویژگی‌های بارز معماری ایرانی را داراست (شکل ۲). تناسب هندسی، تنوع فرمی، عمق دعوت‌کننده، وجود پیرنشین و احترام به مخاطب و... از شاخصه‌های ورودی بنای کهن می‌باشد؛ بیانی که سلطان‌زاده از ورودی دارد در ساختمان کهن نیز قابل مشاهده است: عقب‌نشینی ورودی از گذر، از بعد دینی نمایانگر اعتقاد مردم به عدم تجاوز به حقوق دیگران است. قرارگیری دو سکو در طرفین ورودی، از نظر ارزش‌ها و هنجارهای ملی نمود ارزش‌گزاری به برقراری ارتباط با همسایگان و توجه به حقوق شهروندی جهت ایجاد محله‌ای استراحت در مسیر حرکتی و در نهایت به لحاظ بعد اعتقادی ایجاد فضای مناسبی برای بدرقه و پیشواز مهمان و تازه‌واردان مدنظر بوده است. این سنت از لحاظ مذهب نیز نیکوست، آن‌چنان که امام محمد غزالی گفته است: «اما آداب بیرون آمدن آن است که به دستوری بیرون آید و میزبان باید تا به در سرا با وی بیرون آید که رسول چنین فرموده‌اند» (سلطان‌زاده، ۱۳۷۳).



شکل ۲: عکس ورودی بنای کهن

### ۵-۳- نماها

نما در بنای کهن، هماهنگ با زمینه ساخته شده است. تأثیر اندیشه‌های اقلیمی در نما کاملاً مشهود است. استقرار ورودی‌های اتاق‌ها در مفصل راهرو شکل، عمق بازشوها، عقب نشستگی بنا، لبه پیش آمده‌ی بام و ابعاد بازشوها حاکی از معماری مناسب در این بناست. استفاده از قوس در قاب‌های مستطیلی شکل که عمق مناسب نیز جهت کنترل تابش آفتاب، در آن‌ها لحاظ شده است از زیبایی‌هایی فرمی بنا است (شکل ۳).



نمای جنوبی



شکل ۳: نمای جنوبی، تناسبات قاب‌ها و بازشوهای نما در ساختمان کهن

وجود تراس عمیق در مرکز نما تأثیر حرکت نور و سایه را در نما تشدید کرده و به زیبایی بصری نما افزوده است. نمای جنوبی لایه لایه است و طبقه‌ی بالا به پیروی از عملکرد ساختمان و وجود راهروی ارتباطی عقب‌نشینی دارد (شکل ۳).

### ۵-۴- حیاط

حیاط بنا دارای کشیدگی شرقی - غربی است و امکان دریافت نور جنوب را در سطح وسیعی برای بدنه ساختمان فراهم می‌کند. درختان پربرگ به نشاط حیاط افزوده است (شکل ۴). توصیف اردلان از حیاط، معرفی مناسبی برای حیاط خانه کهن است: وجود حوض و باغچه در این حیاط‌ها از نظر بعد دینی نیز قابل بررسی است. مفهوم باغ به معنای خاص آن، از زمان‌های باستان، از واژه «په اره دسه» به معنای باغ محصور تا زمانی که با نگرش اسلامی در ابتدای پیدایش آن ادغام و تا امروز همواره الهام‌بخش

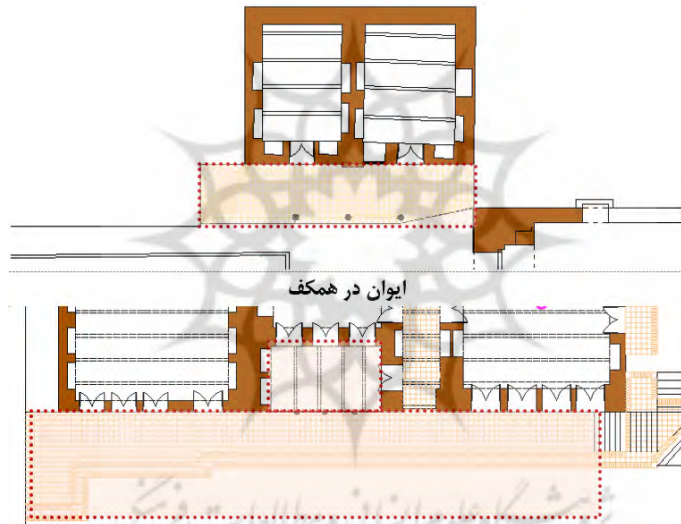
صورت اصلی حس مکان در معماری ایرانی بوده است. این مفهوم در صورت باطنی به صورت حیاط تجلی یافته است (اردلان، ۱۳۷۴).



شکل ۴: درختان حیاط در قسمت جنوب بنا

## ۵-۵- ایوان

از مهم‌ترین فضاهای معماری ایرانی، ایوان است؛ تقسیم‌بندی فضایی، هماهنگی ساختمان با اقلیم و نفوذ جریان هوا به عمق بنا و ... از نتایج حضور ایوان در ساختمان است. تأثیر فرم و عمق ایوان در نمای ساختمان از عوامل زیبایی شناسانه بصری ساختمان کهن است؛ در این ساختمان دو ایوان یکی در طبقه همکف در گوشه‌ی شرقی و دیگری در طبقه اول در مرکز نما، به سلسله‌مراتب حرکتی ساختمان، کمک کرده است (شکل ۵). در ساختمان کهن، ایوان از مفصل‌های مهم عملکردی و اقلیمی می‌باشد. اتصال راهروی طویل ارتباطی با ایوان مرکزی در طبقه‌ی بالا به تلافیف و گشایش مسیر حرکتی می‌انجامد.

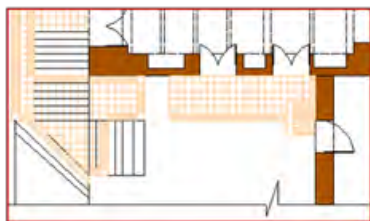


ایوان در اول

شکل ۵: موقعیت ایوان در پلان ساختمان کهن در طبقه همکف و اول

## ۵-۶- راه پله ارتباطی بین دو طبقه

مسیر عمودی ارتباطی بین دو طبقه، ایوان طبقه همکف را به راهروی ارتباطی طبقه بالا متصل می‌کند و مفصل ارتباطی بین دو فضای باز و نیمه‌باز است. در پاگرد پله دسترسی به یک اتاق مهمان تعبیه شده است (شکل ۶).

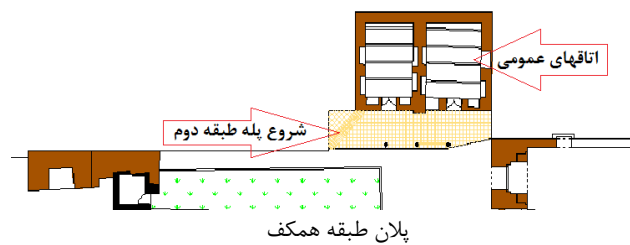


شکل ۶: تصاویر پله ارتباطی طبقه همکف و اول

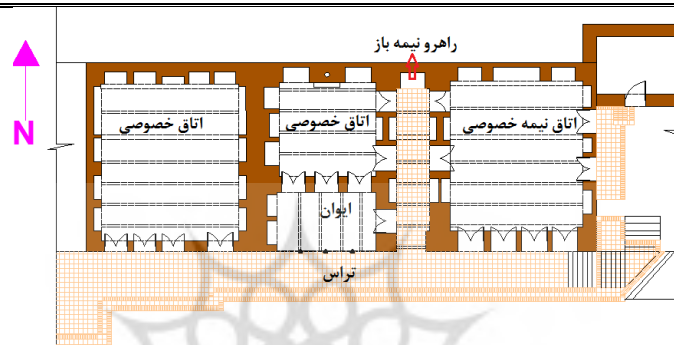


## ۵-۷- اتاق ها

ساختمان کهن دارای شش اتاق می باشد که تمامی اتاق ها رو به جنوب یا چشم انداز به سمت حیاط است؛ دو اتاق در طبقه همکف نزدیک ورودی، اتاق مهمان در پاگرد پله و در تراز بین دو طبقه و سه اتاق در طبقه اول تعبیه شده است. تمامی اتاق ها دارای کیفیت فضایی، دسترسی های مناسب، ابعاد و طاقچه های داخلی هستند. اکثر اتاق ها مستطیل شکل هستند و نسبت طول به عرض آن ها حدوداً ۱,۲ است. هندسه ی پلان اتاق مجاور بهار خواب میانی طبقه ی بالا، به شکل مربع است (شکل ۷).



پلان طبقه همکف



پلان طبقه اول

شکل ۷: پلان طبقه همکف و اول ساختمان کهن

## نتیجه گیری

این پژوهش باهدف توسعه ی گردشگری روستایی به معرفی (ساختمان کهن) خانه سنتی، باارزش معماری ایرانی، در روستای نگارمن شهرستان شاهرود می پردازد. روستای نگارمن از روستاهای شهرستان شاهرود در استان سمنان محسوب می شود؛ طبیعت زیبا و ساختار پلکانی ساختمان های روستا که با هندسه ی زمین آمیخته شده است، از جذابیت های نگارمن است. در این پژوهش پس از مطالعه ی مبانی نظری مرتبط با موضوع گردشگری و روستا، به روش کتابخانه ای، مدارک و نقشه های خانه کهن به روش میدانی تهیه شد.

یافته ها نشان داد: ورودی معمارانه، ایوان، نما با تناسب هندسی، طراحی معماری اقلیمی، تفکیک فضاهای خصوصی و عمومی، دسترسی های حریم دار، استفاده از عوامل طبیعی و هماهنگی با زمینه از عناصر هویت ساز در خانه مورد بررسی است. ورودی ساختمان در ضلع شرقی بنا واقع شده است؛ تناسب هندسی، تنوع فرمی، عمق دعوت کننده، وجود پیرنشین و احترام به مخاطب و ... از شاخصه های ورودی بنای کهن می باشد. استقرار ورودی های اتاق ها در مفصل راهرو شکل، عمق بازشوها، عقب نشستگی بنا، لبه ی پیش آمده ی بام و ابعاد بازشوها حاکی از معماری مناسب در این بناست. حیاط بنا دارای کشیدگی شرقی - غربی است و امکان دریافت نور جنوب را در سطح وسیعی برای بدنه ی ساختمان فراهم می کند. درختان پر برگ به نشاط حیاط افزوده است.

از مهم ترین فضاهای معماری ایرانی، ایوان است؛ تقسیم بندی فضایی، هماهنگی ساختمان با اقلیم و نفوذ جریان هوا به عمق بنا و ... از نتایج حضور ایوان در ساختمان کهن است. مسیر عمودی ارتباطی بین دو طبقه، ایوان طبقه همکف را به راهروی ارتباطی طبقه بالا متصل می کند و مفصل ارتباطی بین دو فضای باز و نیمه باز است. در پاگرد پله دسترسی به یک اتاق مهمان تعبیه شده است.

ساختمان کهن دارای شش اتاق است که تمامی اتاق ها رو به جنوب یا چشم انداز به سمت حیاط می باشد؛ دو اتاق در طبقه همکف نزدیک ورودی، اتاق مهمان در پاگرد پله و در تراز بین دو طبقه و سه اتاق در طبقه اول تعبیه شده است. تمامی اتاق ها دارای کیفیت فضایی، دسترسی های مناسب، ابعاد و طاقچه های داخلی هستند. استفاده از فضاشناسی و الگوی معماری ساختمان

کهن جهت ساخت فضاهای بومگردی پیشنهاد می‌شود. حفظ و احیاء خانه کهن، در اولویت تصمیمات گردشگری روستای نگارمن قرار گیرد.

## قدردانی

از دانشجویان درس روستا، مهندسی معماری دانشگاه صنعتی شاهرود که جهت تهیه نقشه‌های ساختمان کهن روستای نگارمن، تلاش کرده‌اند قدردانی می‌شود. دانشجویان نامبرده به شرح زیر می‌باشند:  
خانم‌ها: منا بادپروا، فاطمه صیاد، مهرآفرین سورکی، منیره کریمی، راحله مومنی، ساناز فرهپور، فریده غیاث‌الدین و ساره برنجی. آقایان: مسعود سعیدیان، امید منصوریان، مجتبی درویشی، احسان حنیف، حسام کمالی و امیرحسین نیکدل.

## منابع

- ابوالحسنی، ف.، کیانی، ص.، & موسوی، م. (۱۳۹۱). تدوین استراتژی توسعه گردشگری در مناطق کویری و بیابانی (مطالعه موردی شهرستان کویری خور و بیابانک). مجله علمی- پژوهشی آمایش سرزمین، ۴(۲)، ۱۴۱-۱۶۱.
- اردلان، ن. (۱۳۷۴). معماری ایرانی در سخن چهار نسل از معماران. مجله آبادی، ۱۹، ۱۶.
- افتخاری، ع.، مهدوی، د.، & پورطاهری، م. (۱۳۹۰). فرآیند بومی سازی شاخص‌های توسعه پایدار گردشگری. فصلنامه پژوهش‌های روستایی، ۱(۴)، ۱-۱۴.
- افتخاری، ع.، & قادری، ا. (۱۳۸۱). نقش گردشگری روستایی در توسعه روستایی (نقد و تحلیل چارچوب‌های نظریه‌ای). مدرس، ۲۳(۲)، ۳۳-۴۰.
- براتی، ن. (۱۳۸۲). بازشناسی مفهوم خانه در زبان فارسی و فرهنگ ایرانی. مجله خیال(۸)، ۱۱۶-۱۲۷.
- بیات، س.، & خزائی پور، م. (۱۳۹۵). ارزش ادراکی گردشگران روستای کویر مصر به عنوان گردشگران جامعه محور. فصلنامه اقتصاد فضا و توسعه روستایی، ۵(۱۸)، ۶۵-۸۱.
- پیرنیا، م. (۱۳۸۳). سبک شناسی معماری ایرانی. تهران: انتشارات سروش دانش.
- پیرنیا، م. (۱۳۸۶). آشنایی با معماری ایرانی. تهران: انتشارات سروش دانش.
- پیوسته گر، ی.، حیدری، ع.، & اسلامی، م. (۱۳۹۶). بازشناسی اصول پن جگانه استاد پیرنیا در معماری خانه‌های سنتی ایران و تحلیل آن با استناد به منابع اعتقادی اسلامی مطالعه موردی: خان‌های شهر یزد. فصلنامه مطالعات شهر ایرانی اسلامی، ۷(۲۷)، ۵۱-۶۶.
- جمعه پور، م. (۱۳۷۸). فرآیند توسعه پایدار و نقش مشارکت در مدیریت و بهره‌برداری از منابع طبیعی. مجموعه مقالات همایش منابع طبیعی، مشارکت و توسعه. تهران: سازمان جنگل‌ها و مراتع کشور.
- حسام، م.، & اروجی، ح. (۱۳۹۸). شناسایی و ارزیابی کانون‌های بوم‌گردی در استان گیلان. مجله برنامه ریزی و توسعه گردشگری، ۸(۳۱).
- رضوانی، م. (۱۳۸۷). توسعه گردشگری روستایی با رویکرد گردشگری پایدار. تهران: انتشارات دانشگاه تهران.
- سلطان زاده، ح. (۱۳۷۲). فضاها ورودی در معماری سنتی ایران. فرهنگ و معماری(۴)، ۱۷۶.
- سلمانی، م.، بدری، س.، قصابی، م.، & عشورنژاد، غ. (۱۳۹۲). درجه بندی سکونتگاه‌های روستایی برای توسعه گردشگری بیابان با استفاده از روش ELECTERE III (مطالعه موردی: خور و بیابانک). جغرافیا و پایداری محیط(۶)، ۱-۲۲.
- شمس‌الدینی، ع.، & رحیمی، ع. (۱۳۹۳). سطح بندی سکونتگاهی روستایی شهرستان ممسنی با استفاده از تکنیک‌های سامان دهی فضاها. برنامه ریزی منطقه‌ای، ۴(۱۴)، ۸۷-۱۰۲.
- ضیایی، م.، & حسن پور، م. (۱۳۹۲). تدوین حوزه‌های راهبردی توسعه مقاصد گردشگری با استفاده از تطبیق تئوریک و کاربردهای مدل‌های چرخه حیات مقصد و شاخص رنجش داکسی، مورد شناسی: مصر، فرخزاد، محمد آباد، کوره گز، ابوزید آباد، بند ریگ، عشین، ریگ جن، جندق. جغرافیا و آمایش شهری- منطقه‌ای، ۲(۹)، ۱۵-۲۸.
- ضیائی، م.، & عباسی، د. (۱۳۹۷). چالش‌ها و رویکردهای توسعه گردشگری پایدار: از نظریه تا عمل. مجله برنامه ریزی و توسعه گردشگری، ۷(۲۴)، ۸-۳۷.
- عینالی، ج.، فراهانی، ح.، چراغی، م.، & عباسی، ف. (۱۳۹۷). ارزیابی نقش گردشگری روستایی در توسعه پایدار جوامع محلی (مورد مطالعه: روستاهای هدف گردشگری استان زنجان). فصلنامه علمی- پژوهشی گردشگری و توسعه، ۷(۲)، ۱۷۱-۱۹۳.
- قادری، ز. (۱۳۸۳). اصول برنامه ریزی توسعه پایدار گردشگری روستایی. سازمان شهرداری‌ها و دهیاری‌های کشور.
- کریمی، ع. (۱۳۹۳). حقیقت خانه، رهیافتی به شناخت قدر و منزلت شایسته خانه، رواق نظر. در ده مقاله در معماری. تهران: موسسه تالیف، ترجمه و نشر آثار هنری متن.

- محمدزاده، پ.، پناهی، ح.، & صمدزاده، س. (۱۳۹۶). تبیین عوامل موثر بر سطح حمایت ساکنان شهر تبریز از توسعه گردشگری در نواحی روستایی همدان (با تاکید بر روستاهای هدف گردشگری). فصلنامه برنامه ریزی منطقه ای ۳(۹)، ۷۷-۸۷.
- مطلبی، ا.، یوسفی، م.، & یوسفی، ن. (۱۳۹۹). نگاهی به موانع و مشکلات توریسم روستایی در مسیر گردشگری از ناهارخوران گرگان تا روستای تاش. فصلنامه علمی تخصصی پژوهشهای گردشگری و توسعه پایدار.
- مطیعی لنگرودی، س.، & کاتب ازگمی، ز. (۱۳۹۶). پیامدهای اقتصادی توسعه فعالیت‌های گردشگری روستایی در شهرستان بندر انزلی، نمونه موردی: دهستان لیچارکی حسن رود. فصلنامه اقتصاد فضا و توسعه روستایی، ۱-۱۶.
- منتصری، ز.، & نیکبخت، ح. (۱۳۹۷). گردشگر روستای بیشه. مجله رشد آموزش جغرافیا (۱۲۰).
- میرتقیان رودسری، س.م.، & ناسوتی، م. (۱۳۹۹). نقش معماری خانه‌های روستایی در تمایلات رفتاری بازدیدکنندگان موزه میراث روستایی گیلان. فصلنامه علمی - پژوهشی گردشگری و توسعه.
- نظریان، ا.، زال نژاد، ک.، & میرزائزاد، ر. (۱۳۹۴). تحلیل اثرات گردشگری بر روند توسعه روستاها: مورد: سرعین. فصلنامه اقتصاد فضا و توسعه روستایی، ۴(۱۳)، ۱۳۷-۱۵۲.
- نوربرگ شولتز، ک. (۱۳۸۱). مفهوم سکونت، به سوی معماری تمثیلی. (م. امیر یار محمدی، مترجم) تهران: انتشارات آگاه.
- وٹیق، ب.، پشوتنی زاده، آ.، & بمانیان، م. (۱۳۸۸). مکان و مسکن درمنظر اسلام. پژوهش‌های میان رشته‌ای قرآن کریم، ۳(۱).
- Arntzen, J., Setlhogile, T., & Barnes, J. (2007). Rural livelihoods, poverty reduction, and food security in Southern Africa: Is CBNRM the answer? . Washington, DC: International Resources Group.
- B.Lewis, J. (1996). A Case Study of The Process of Tourism Development in RuralCommunities in The State of Indiana. Indiana University. Retrieved from <http://proquest.umi.com>
- Boukas, N., & Ziakas, V. (2013). Impacts of the global economic crisis on Cyprus tourism and policy responses. *International Journal of Tourism Research*, 15(4), 329-345.
- Dennis , M. (2006). *Rural Tourism: An Annotated Bibliography*. Washington,DC: Dept. of Agriculture.
- Kastenholz, E., Carneiro, M., Marques, C., & Lima, J. (2012). Understanding and managing the rural tourism experience—The case of a historical village in Portugal. *Tourism Management Perspectives*, 4, 207-214.
- Lee, C., & Chang, C. (2008). Tourism development and economic growth: A closer look at panels. *Tourism Management*, 29(1), 180-192.
- Leiper, N. (1999). A conceptual analysis of tourism-supported employment which reduces the incidence of exaggerated, misleading statistics about jobs. *Tourism Management*, 20(5).
- McGehee, N., & Andrck, .. (2004). ooooo prednnnm rur rdddnnts' suppor of tourism. *Journal of Travel Research*, 43, 131-140.
- Meng, X. (2014). Is a tourism subsidy the best response to the global financial crisis? A short-run CGE simulation for Singapore. *Asia Pacific Journal of Tourism Research*, 19(3), 325-341.
- Mowforth, M., & Munt, I. (2015). *Tourism and sustainability: Development, globalisation and new tourism in the third world*. Routledge.
- Nagaraju, L., & Chandrashekar, B. (2014). Rural Tourism and Rural Development in India. *International Journal of Interdisciplinary and Multidisciplinary Studies (IJIMS)*, 1(6), 42-48.
- Nemirschi, N., & Craciun, A. (2010). Entrepreneurship and tourism development in rural areas: case of Romania. *Romanian Economic and Business Review*, 5(1), 138.
- Sharpley, R. (2002). Rural tourism and the challenge of tourism diversification: the case of Cyprus. *Tourism management*, 23(3), 233-244.
- Sillignakis, K. (2002). *Rural Tourism: An opportunity for sustainable development of rural areas*. Retrieved from [www.sillignakis.com](http://www.sillignakis.com)
- Soteriades, M. (2002). *Tourism and environment in rural areas*. Retrieved from [www.fund.acbe/prelude](http://www.fund.acbe/prelude)
- World Bank. (2015). *Strategic Environmental, Social and Cultural Heritage Assessment: Executive Summary*.
- Żeglen , P., & Grzywacz, R. (2016). Tourism as economic phenomena of XXI century.

# Considering The architectural patterns in order to develop rural tourism(Case study: Introducing an old house in Negarman village of Shahrood)

Elham Sarkardehi <sup>1\*</sup>, Mohammad Reza Mojahedi<sup>2</sup>

Member Faculty of Architecture & urbanism, Shahrood University of Technology,  
sarkardehee@gmail.com

Member Faculty of Architecture, Islamic Azad University, Shahrood, m.mojahedi@gmail.com

## Abstract

Rural tourism is considered an important factor in sustainable development. Negarman is a pleasant village in Shahrood County, Semnan, Iran. The stunning nature and stepped structure of the buildings combined with the geometry of the land, are some of the attractions of this village. The present paper introduces, for the first time, a traditional house with authentic Iranian architecture. Given that the spiritual principles governing the traditional Iranian architecture are deeply rooted in the culture and thought of this land, the traditional architectural elements of villages have many important potentials for attracting tourists. This study, which was conducted using desk research method, investigated theoretical foundations related to tourism and villages, and the documents, papers and maps of this traditional house were prepared and drawn using field method. The findings showed that Pirnya's five principles in the Iranian traditional homes are considered with a thoughtful look. Spatial proportions and the presence of architectural joints such as porches, terraces and courtyards are the most important features of this valuable house. Preservation and restoration of this traditional house, as well as the use of space research in the study to create an ecolodge are some of the suggestions made in this study.

Keywords: Negarman Village; Shahrood; Rural Tourism.

پژوهشگاه علوم انسانی و مطالعات فرهنگی  
پرتال جامع علوم انسانی