

فصل اول

کلیات راجع به چگونگی مطالعه و مشخصات جغرافیائی و اقلیمی منطقه

۱- چگونگی مطالعه :

چون شرایط آب و هوائی دشت لوت بسیار نامساعد است و در داخل آن آب آشامیدنی^۱ پیدا نمیشود و دسترسی به مواد غذایی و دیگر مایحتاج زندگی بسیار مشکل است فقط در بعضی از فصول بالنسبه مساعد سال میتوان به آنجا عزیمت کرد و چون شرایط از هر لحاظ بسیار نامساعد است نمیتوان برای یک مدت طولانی در آنجا اقامت کرد. از این رو هیأت تحقیقاتی سالی فقط دوبار، (اوائل آبان و اواسط اسفند) و هر بار بمدت یکماه بدشت لوت میرفت و با اقامتهای کوتاه در نقاط مختلف، مناطق مختلف آنرا مورد مطالعه قرار میداد.

منطقه مورد بررسی از نامساعدترین نقاط دشت لوت است. صرفنظر از حاشیه شرقی و غربی آن در هیچ نقطه‌ای از آن آب آشامیدنی وجود ندارد و شرایط از هر لحاظ برای زیست و اقامت طولانی بسیار نامساعد است و چون وسعت منطقه مورد بحث نیز بسیار وسیع است نمیتوان تمام آن منطقه را در یک سفر مورد بررسی قرار داد. از این رو اطلاعاتی که در این مجموعه در اختیار علاقمندان قرار میگیرد طی سه مسافرت تحقیقاتی به نقاط مذکور بدست آمده است:

با اقامتهای کوتاه و بالنسبه طولانی در شهداد و حومه آن و گردشهای علمی متعدد در جهت معدن نمک و رودشور بر سر راه خراسان، خاکهای این دو منطقه

۱- فقط در یک نقطه از لوت جنوبی (لوت زنگی احمد) در روستای جدید الاحداث و

کوچکی بنام شاهرخ آباد آب آشامیدنی (آب قنات) وجود دارد.

مورد بررسی قرار گرفت. آنگاه با ترك منطقه شهداد و عزیمت از طریق راه شهداد - ده سلم^۱ بقصد رسیدن به حاشیه شرقی لوت (ده سلم) خاکهای اطراف راه رود شور بیرجند و گوجار بطور گذرا وسطحی مطالعه گردید. با یک اقامت ۱۲ روزه در محلی بنام گوجار که تقریباً در قلب لوت و در وسط راه شهداد - ده سلم واقع شده، فرصتی دست داد تا بتوان خاکهای اطراف گوجار و حوضه انتهائی رود شور را با دقت بیشتری مورد مطالعه قرارداد.

چون آب و آذوقه هیأت تحقیقاتی روبه اتمام میرفت و از طرف دیگر محل مناسب و مساعدی هم در فاصله بین گوجار و ده سلم برای سکونت و اقامت چند روزه وجود ندارد، بناچار این منطقه نیز بطور سطحی مورد بررسی قرار گرفت. اما در یک سفر دیگر که در سال بعد، از طریق ده سلم بطرف کوه سرخ انجام شد، از قسمتی از این منطقه مجدداً بازدید بعمل آمد و فرصتی دیگر برای مطالعه خاکها و پوشش گیاهی آن دست داد.

آخرین منطقه مورد مطالعه، روستای ده سلم و حومه آن بود. باین منطقه دوبار مسافرت شد. یکبار از طریق شهداد (از مغرب به مشرق لوت) که شرح آن گذشت و بار دیگر از طریق زاهدان - نهبندان - نه^۲ و ده سلم (از شرق - شمال شرقی لوت بطرف ده سلم). اقامتها در ده سلم نسبتاً طولانی بود و با مسافرتهاى پژوهشی اطراف آن نیز مورد مطالعه قرار گرفت.

روش تحقیق: به نقاط مورد نظر در دشت لوت مسافرتهاى علمی انجام شد و با حفر گودالی در هر زمین مورد نظر، لایه های مختلف آن مورد بررسی قرار گرفت. از افقهای مختلف خاک ضمن بررسی محلی نمونه گیری بعمل آمد و نمونه ها که در کیسه های نایلونی حفظ شده بود به محل چادرها حمل گردید. چون بعضی از نمونه های خاک

۱- ده سلم یک روستای کوچکی است که در حاشیه شرقی دشت لوت واقع شده و فاصله آن تا شهداد که در مغرب لوت واقع شده از طریق جاده ماشین رو یا مال رو در حدود ۲۷۰ کیلومتر است.

بسیار مرطوب بود و بیم آن میرفت که علائم و نشانیهای روی اتیکتهائی که در داخل این کیسه ها قرار داده شده بود بر اثر رطوبت زیاد از بین برود و در نتیجه نمونه ها با هم اشتباه بشود، کلیه نمونه ها روی کیسه های نایلونی در پناه چادرها بطور جداگانه ولی تحت شرایط یکسان در هوای آزاد خشک گردید. این خاکها یکبار دیگر در تهران در هوای اطاق تحت شرایط یکسان خشک شد و بعد برای تجزیه به آزمایشگاه ارسال گردید.

چون در بعضی موارد با فرصتهائی که پیش آمد به یک منطقه دو ویا سه بار در سالهای مختلف مسافرت شد و هر بار از خاکهای آن در نقاط مختلف نمونه گیری بعمل آمد و این نمونه ها با امکانات متفاوت تجزیه گردید، از این رو کلیه جدولهای موجود در این مجموعه بطور یکسان و یکنواخت تهیه نشده، بلکه در بعضی از آنها سوادی منظور گردیده است که در دیگری نیست و بالعکس.

عزیمت از تهران به دشت لوت همواره با لندرور صورت گرفته است ولی برای مطالعه قسمت های مختلف لوت بسته به شرایط منطقه مورد نظر از امکانات مختلف از قبیل :

هلیکوپتر، لندرور، کامیون، شتر که به همت مجری طرح تهیه شده بود استفاده میشد مثلا در سوادی که عبور از منطقه با اتومبیل مشکل و یا غیر ممکن بود شترویا هلیکوپتر مورد استفاده قرار میگرفت.

۴- مشخصات جغرافیائی و اقلیمی منطقه مورد مطالعه

مشخصات جغرافیائی :

در باره مشخصات جغرافیائی منطقه واقع در بین شهداد و ده سلم و همچنین اطراف ده سلم ضمن توصیف خاکهای مناطق مختلف آن (از شهداد تا رود شور از رود شور تا گوجار و از گوجار تا ده سلم و حومه ده سلم) توضیحاتی داده خواهد شد که از ذکر مجدد آنها در اینجا خودداری میشود.

منطقه دیگری در این بررسی مورد مطالعه قرار گرفته که ذکر مشخصات

جغرافیائی آن لازم است و آن منطقه واقع در بین شهداد و معدن نمک است. مشخصات جغرافیائی این منطقه نیز ضمن شرح خاکهای آن توصیف میشود و بعلاوه در نشریه شماره ۶ گزارشهای جغرافیائی مؤسسه جغرافیا دانشگاه تهران (تیر ماه ۱۳۵۰) نیز مشخصات جغرافیائی قسمتهائی از آن شرح داده شده است.

مشخصات اقلیمی :

چون در منطقه مورد مطالعه ایستگاه هواشناسی وجود ندارد، از ارقام مربوط به میزان بارندگی، رطوبت، فشار، درجه حرارت و باد آن اطلاع دقیقی در دست نیست. درباره میزان بارندگی در منطقه شهداد و دیگر اطلاعات مربوط به عناصر آب و هوائی این منطقه تا آنجا که مورد سنجش قرار گرفته و ارقامی وجود دارد قبلاً در نشریه شماره ۶ مذکور در بالا ذکر شده که همه آنها حاکی از خشکی بسیار و گرمی بسیار این منطقه است. اما هرچه بسمت داخل لوت پیش برویم، شرایط خشک تر و گرم تر میشود و اختلاف درجه حرارت افزایش مییابد در منطقه گوجار که از خشک ترین و گرمترین مناطق لوت است، اثری از گیاه دیده نمیشود و اختلاف درجه حرارت بسیار زیاد است. در طول اقامت ۱۲ روزه در اواسط پائیز در منطقه گوجار متوسط حداقل حرارت ۳ درجه و متوسط حداکثر آن ۳۲ درجه سانتیگراد بود.

از میزان بارندگی در داخل لوت اطلاعی در دست نیست ولی با توجه به عوارض طبیعی و شرایط منطقه بخوبی میتوان حدس زد که این منطقه کمترین مقدار باران، (کمتر از ۵ میلیمتر در سال) را دریافت میدارد. شواهد نشان میدهد که در بعضی قسمتها مدتها است که بارانی نباریده. بنابراین بارندگی در این منطقه بطور اتفاقی صورت میگیرد.

منطقه ده سلم که مرتفع تر از منطقه شهداد بویژه مرتفع تر از قسمت داخلی لوت

۱- یک دستگاه هواشناسی در شهداد وجود دارد که فقط ارقام مربوط به بارندگی را

ثبت می کند.

است شرایط آب وهوائی مساعدتری دارد. وجود پوشش گیاهی انبوه و مساعد بودن دیگر عوامل طبیعی این موضوع را تأیید میکند. اما بعلت نبودن یک ایستگاه هوا شناسی در این محل از ارقام مربوط به عناصر مختلف آب وهوائی این منطقه اطلاعی در دست نیست.

نه تنها درباره عناصر آب وهوائی منطقه مورد بررسی در این مجموعه، اطلاع دقیقی در دست نیست بلکه در مورد یک سطح وسیعتری یعنی دشت لوت نیز همانطور که در نشریات شماره ۳ و ۶ گزارشهای جغرافیائی مؤسسه جغرافیا دانشگاه تهران ذکر شده است ارقام مربوط به عناصر آب وهوائی وجود ندارد که بتوان بر آن اساس به شرایط واقعی این منطقه پی برد.





پرو، شگاہ علوم انسانی و مطالعات فرہنگی
پرتال جامع علوم انسانی



عکس شماره ۲- قسمت از زمینهای سر راه شهرداد بهنگابشهداد
در قسمت جلوزمینهای رسی و تپک‌های گرو و قسمت عقب شهرداد دیده میشوند این زمینها آفاتار کرت بندی
هنوز هم در سطح آنها دیده میشوند بد رنگ شده‌مورد بهرورد ازی (ازاعت گندم) قرارگرفته ولی برانزوسایش
شدید آبی و دشمن دراختیار نیرون آبکافی جهت بدست آمدن آبکجهورت بایراوتانوا است در این عکس
راه شهرداد بهنگابهداد دیده میشوند .



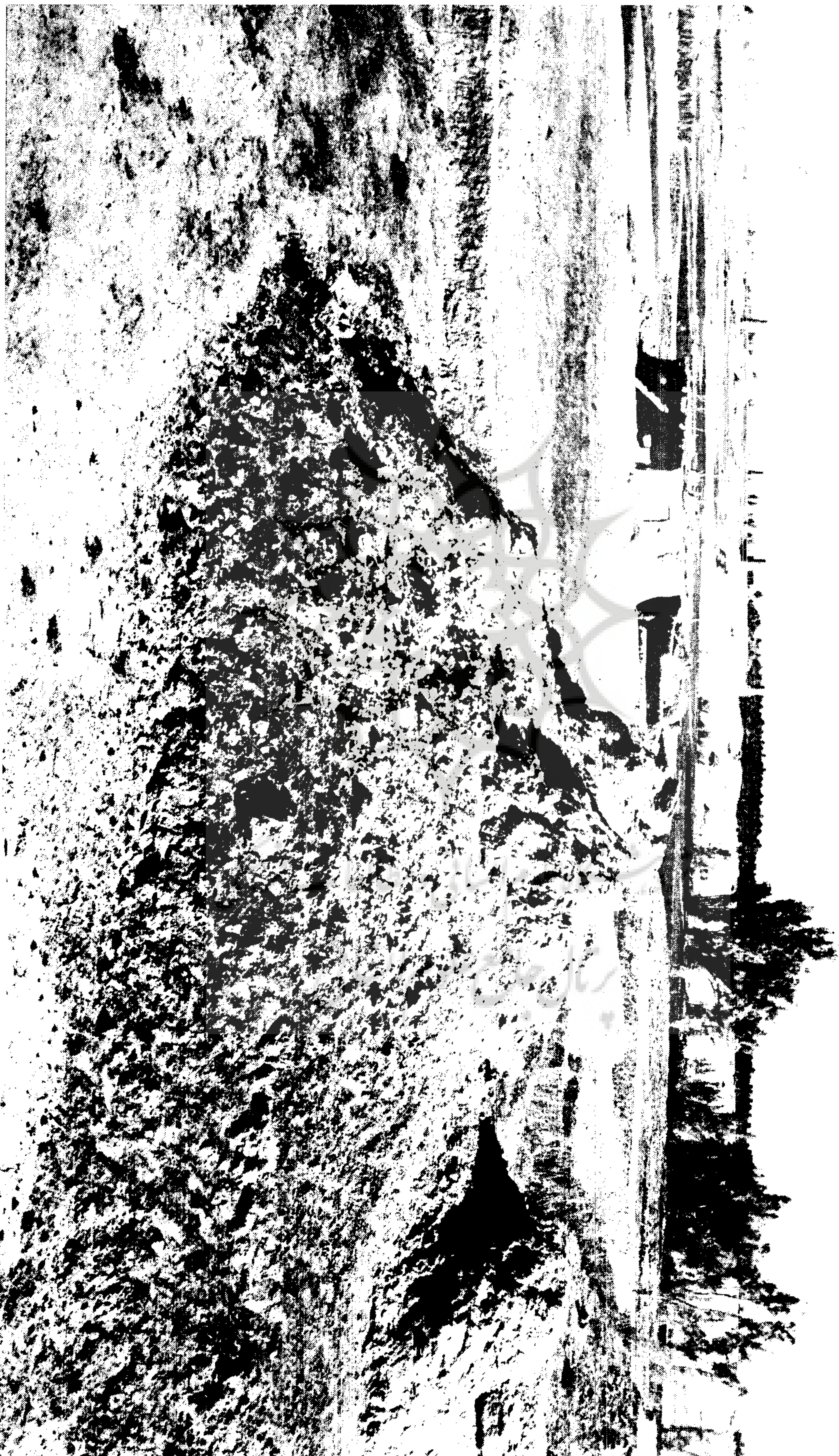
شپښگاه علوم انساني و مطالعات فرهنگي
پرتال جامع علوم انساني



عکس شماره ۳ - در این عکس چند نیگی در حال از بین رفتن و زمینهای پوشیده از اسه در رنگی شهادت دیده میشود . ساکنین و هانت‌نگارها با از بین بردن درختان موجب از بین رفتن نیگ‌ها را از کنده شدن توده‌های تپه‌های نیگانی میگردند . چون باد در این منطقه بندت میزند . بارش بین رفتن پوشش گیاهی خاک در روستاها فرسایش شدیدی قرار میگیرد . ماسه‌های زیادی که در سطح زمین جمع شده و همچنین وجود نیگ‌های زیاد و بزرگ نشان میدهد که تاثیر باد در این منطقه بسیار شدید است .



شپښه شگانه علوم انساني و مطالعات فرهنگي
پرتال جامع علوم انساني



تصویر شماره ۴ - روستای شفیق آباد از هرات بخش شیدا در . این روستا در مجاورت روستای ده سیف ورد رهاشبه
فرعی در پشت لوت واقع شده است و سیفوشفیق آباد از نزدیکترین آبادیها به پشت لوت هستند .