



جغرافیا و روابط انسانی، پاییز ۱۳۹۹، دوره ۳، شماره ۲

تحلیلی بر نقش مکان‌های مذهبی در ایجاد حس مکان در ساکنین محلات شهری (مطالعه‌ی موردی: محله‌ی حسینیّه‌ی زنجان)

نویسنده

محمدجواد حیدری

دانشجوی دکتری شهرسازی اسلامی، گروه معماری و شهرسازی، دانشکده معماری و شهرسازی، دانشگاه

هنر اسلامی تبریز، تبریز، ایران

تاریخ پذیرش: ۱۳۹۹/۰۹/۰۸

تاریخ دریافت: ۱۳۹۹/۰۸/۰۷

چکیده

حس مکان به ادراک ذهنی و آگاهانه‌ی مردم از محیط پیرامونی خویش اطلاق می‌شود که موجب دستیابی به هویت در ایشان و دلبستگی آن‌ها به محیط می‌گردد. لذا حس مثبت مردم به محیط پیرامونی خویش که با عنوان «حس مکان» شناخته می‌شود، فرصتی است که در صورت بهره‌برداری صحیح از آن، می‌تواند زمینه‌ساز خلق مشارکت‌های اجتماعی و در نتیجه تسهیل در اجرای طرح‌های شهری شود. بر این اساس، در این پژوهش به بررسی نقش و تأثیر حسینیّه‌ی اعظم در ایجاد و ارتقاء حس مکان در ساکنین محله‌ی حسینیّه و مشارکت اجتماعی آن‌ها اقدام شده است. روش پژوهش حاضر مبتنی بر مطالعات اسنادی و میدانی بوده و از ابزار پرسشنامه برای جمع‌آوری اطلاعات میدانی استفاده گردید. علی‌رغم آن‌که نرم‌افزار *G-Power* تعداد نمونه‌ی آماری را ۱۹۱ نفر تعیین کرده بود، ولی به منظور اطمینان بیشتر در تعمیم داده‌ها به کل جامعه، تعداد ۲۰۰ پرسشنامه تنظیم و تکمیل گردید. همچنین برای تحلیل نتایج حاصل از پرسشنامه، از برنامه‌ی رایانه‌ای *SPSS* و *Excel* و برای تحلیل همبستگی شاخص‌ها از روش تحلیل واریانس تک فاکتوری و روش پیرسون استفاده گردید. نتایج حاصل از آزمون پرسشنامه مبین آن بود که بین «مدت زمان سکونت در محله» و «میزان تحصیلات» پاسخ‌دهندگان با حس مکان آن‌ها رابطه‌ی معناداری وجود دارد. همچنین قاطبه‌ی پاسخ‌دهندگان، حسینیّه‌ی اعظم را عنصر اصلی هویت‌بخش به محله‌ی خویش دانسته و از سکونت در آن ابراز رضایت نمودند (۷۴ درصد). علاوه بر این، بیش از ۸۵ درصد از پاسخ‌دهندگان مشارکت اجتماعی را امری مقدّس دانسته و شرکت در آن را وظیفه‌ای همگانی می‌دانند.

واژگان کلیدی: حس مکان، هویت مکان، مشارکت اجتماعی، حسینیّه‌ی اعظم زنجان.

قرار گیرد. لذا مقاله‌ی حاضر بر آن است با تبیین ویژگی‌های هویتی و هویت‌بخشی حسینیه‌ی اعظم، به تحلیل نقش آن در خلق و تقویت حسّ به مکان و مشارکت‌پذیری ساکنین در طرح‌های توسعه‌ی شهری پردازد.

۲. سوالات تحقیق

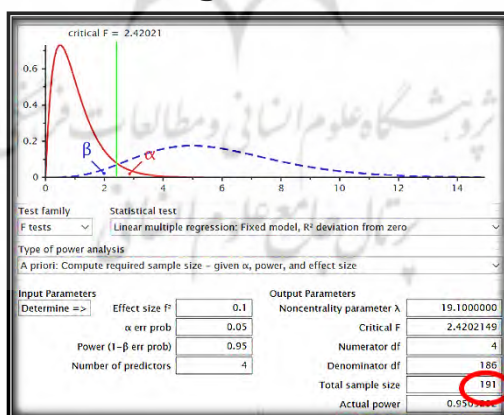
سوالاتی که به عنوان مسأله‌ی اصلی این پژوهش مطرح بوده و مقاله‌ی حاضر سعی در پاسخگویی به آن‌ها را دارد، عبارتند از:

الف. استقرار فضایی حسینیه‌ی اعظم، چه نقشی در خلق و تقویت حسّ مکان در ساکنین محله‌ی حسینیه زنجان دارد؟

ب. آیا وجود چنین حسّی (نسبت به محله‌ی حسینیه)، می‌تواند زمینه‌ساز مشارکت اجتماعی ساکنین در طراحی و اجرای طرح‌ها و برنامه‌های شهری گردد؟

۳. روش تحقیق

در این پژوهش به منظور ارزیابی نقش و تأثیر حسینیه‌ی اعظم و آیین‌های مذهبی و عاشورایی آن در ایجاد حسّ مکان در ساکنین محله‌ی حسینیه و نیز مشارکت‌پذیری آن‌ها در طراحی و اجرای طرح‌های شهری، از دو روش مطالعه‌ی کتابخانه‌ای و میدانی استفاده گردیده است. در روش کتابخانه‌ای از اسناد و مدارک مستدلی چون کتاب‌ها، مقالات و تحقیقات، سفرنامه‌ها، عکس‌ها و ... استفاده شد و در روش میدانی نیز، از روش‌های مصاحبه، مشاهده و تهیه پرسشنامه بهره گرفته شد. از آن‌جا که پرسشنامه‌ی استاندارد در رابطه با موضوع تحقیق وجود نداشت، لذا از پرسشنامه‌ی محقق‌ساخته استفاده گردید و به منظور تعیین تعداد نمونه‌ی آماری از برنامه رایانه‌ی *G-Power* کمک گرفته شد که بر مبنای نتیجه‌ی به‌دست‌آمده، لازم بود تعداد ۱۹۱ پرسشنامه تهیه و تکمیل شود. لذا به منظور افزایش ضریب اطمینان پاسخ‌ها، تعداد ۲۰۰ پرسشنامه تهیه و تکمیل گردید.



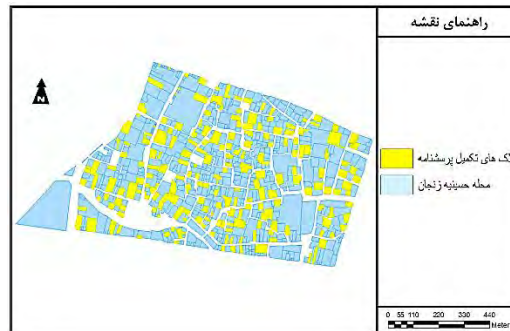
شکل ۲. برآورد حجم نمونه‌ی آماری (منبع: نگارنده).

پرسشنامه تحقیق حاضر در ۴ بخش و ۲۴ سوال تنظیم گردید تا به جمع‌آوری اطلاعات ساکنین محله‌ی حسینیه در زمینه‌های مشخصات عمومی، ویژگی‌های هویتی و عناصر هویت‌بخش به مکان، حسّ مکان ساکنین و میزان مشارکت‌پذیری اجتماعی آن‌ها اقدام شود. به منظور سنجش پایایی پرسشنامه، از آزمون آلفای کرونباخ استفاده گردید که نتایج حاصل از آن در جدول شماره ۱ آورده شده است.

جدول ۱. نتایج حاصل از محاسبه آلفای کرونباخ برای سه مولفه اصلی پرسشنامه (منبع: نگارنده).

مشارکت اجتماعی			حس مکان			هویت‌مندی مکان		
Cases	N	%	Cases	N	%	Cases	N	%
valid	200	100.0	valid	200	100.0	valid	200	100.0
Excluded	0	0	Excluded	0	0	Excluded	0	0
Total	200	100.0	Total	200	100.0	Total	200	100.0
Cronbach's Alpha	0.831		Cronbach's Alpha	0.758		Cronbach's Alpha	0.715	

روش نمونه‌گیری در این تحقیق نیز مبتنی بر روش خوشه‌ای چندمرحله‌ای توأم با تصادفی ساده و سیستماتیک بود.



شکل ۳. پلاک‌های تکمیل پرسشنامه در محدوده‌ی مورد مطالعه (منبع: نگارنده).

۴. مبانی نظری

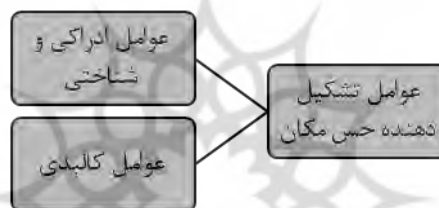
حس مکان، به دل‌بستگی و تعلق مکانی شهروندان که برآمده از احساس عاطفی ایشان نسبت به محیط می‌باشد، اشاره دارد (Cortes, 2013: 13) و اغلب به تفاوت‌های ایجادشده بین یک گروه از مردم با دیگران نسبت به مکان خاصی اشاره دارد (Qazimi, 2014: 309). به عبارت دیگر، حس مکان به معنای ادراک ذهنی مردم و احساسات کم و بیش آگاهانه‌ی آن‌ها از محیط پیرامونشان است. این حس موجب احساس راحتی فرد در یک محیط شده و از مفاهیم فرهنگی مورد نظر مردم، روابط اجتماعی و فرهنگی جامعه در یک مکان مشخص حمایت می‌کند و باعث یادآوری تجارب گذشته و دستیابی به هویت برای افراد مشخص می‌شود (حسینی‌زاده‌مهرجردی و میرنژاد: ۱۳۹۴، ۱۳۳). در حوزه‌ی پدیدار شناختی حس مکان، حقیقت مکان است و معنایی نزدیک به روح مکان دارد (فلاح، ۱۳۸۴: ۳۶). از لحاظ تاریخی، روح مکان برای برپایی جشن و مراسم مذهبی به کار برده می‌شد. از این رو جایی که اعمال و مراسم مذهبی و یا جشن در آن اتفاق می‌افتاد، خود تبدیل به مکان ویژه‌ای می‌گردید و این احساس احترام یکی از مشخصه‌های مکان بود که آن را از سایر مکان‌ها متمایز می‌کرد و روح مکان نامیده می‌شد (Brinckerhoff, 1994 به نقل از فلاح، ۱۳۸۵: ۵۸). روان‌شناسان محیطی، حس مکان را به تعامل صمیمی و هم‌ذات‌پنداری انسان با مکانی که در آن سکونت دارند، تعبیر می‌کند. از نظر این دسته از روان‌شناسان، ارتباط انسان با محیط مسکونی خویش می‌تواند به دلایل مختلفی صورت پذیرد که یکی از آن‌ها، ارتباط زیارتی می‌باشد که به ارتباط فرد با فضاهای مقدس همچون قبور بزرگان دینی، مساجد و معابد (و از این دست حسینیه‌ها و تکایا) اشاره دارد. این گونه ارتباطات می‌تواند در سطوح مختلف انجام پذیرد. گاسو ارتباط فرد با محیط را در سه سطح، "آشنایی سطحی، معمولی و بسیار عمیق با مکان" دسته‌بندی می‌کند و در حالی که شامای آن را در هفت دسته طبقه‌بندی می‌کند که از "بی‌تفاوتی نسبت به مکان تا فداکاری برای مکان" متغیر می‌باشد. هیومن معتقد است "بی‌مکانی، بیگانگی با مکان، مکان‌نسبی،

ریشه‌داری ناخودآگاه و ریشه‌داری عقیدتی " طیف‌های گوناگون ناشی از حسّ مکان می‌باشد. کراس نیز "بی‌مکانی مطلق، بی‌مکانی نسبی، بیگانگی با مکان، ریشه‌داری نامنسجم و منسجم" را از سطوح مختلف حس مکان می‌داند که برآمده از نوع رابطه‌ی فرد با محیط می‌باشد.

کراس	هیومن	شامای	گاسو
<ul style="list-style-type: none"> • بی‌مکانی مطلق • بی‌مکانی نسبی • بیگانگی با مکان • ریشه‌داری نامنسجم • ریشه‌داری منسجم 	<ul style="list-style-type: none"> • بی‌مکانی • بیگانگی با مکان • مکان نسبی • ریشه‌داری ناخودآگاه • ریشه‌داری عقیدتی 	<ul style="list-style-type: none"> • بی‌مکانی • آگاهی از قرارگیری در یک مکان • تعلق به مکان • وابستگی به مکان • یکی شدن با اهداف مکان • حضور در مکان • فداکاری برای مکان 	<ul style="list-style-type: none"> • آشنایی سطحی با مکان • آشنایی معمولی با مکان • آشنایی بسیار عمیق با مکان

شکل ۴. سطوح گوناگون حس مکان بر اساس دیدگاه صاحب‌نظران (منبع: کلالی و مدیری، ۱۳۹۱: ۴۵).

۴-۱. عوامل تشکیل دهنده‌ی حسّ مکان: با توجه به مفهوم حس مکان در دیدگاه‌های مختلف و سطوح مختلف حس مکان، عوامل شکل دهنده‌ی حسّ مکان را می‌توان در دو گروه عوامل ادراکی و شناختی و کالبدی تقسیم کرد.



شکل ۵. عوامل تشکیل دهنده‌ی حس مکان

Source: Hashemnezhad and et al, 2013: 7.

۴-۲-۱. عوامل ادراکی شناختی: حس مکان ترکیبی است پیچیده از معانی، نمادها و کیفیت‌هایی که شخص یا گروه به صورت خودآگاه یا ناخودآگاه از فضا یا منطقه‌ای خاص ادراک کند. معانی و مفاهیمی که پس از ادراک مکان توسط فرد رمزگشایی می‌شود از عوامل ایجاد حسّ مکان هستند (رضایی و همکاران، ۱۳۹۵: ۳۹). در این صورت حسّ مکان تنها به معنای یک حسّ یا عاطفه یا هرگونه رابطه با مکانی خاص نیست، بلکه نظام و ساختاری شناختی است که فرد با آن به موضوعات، اشخاص، اشیاء و مفاهیم یک مکان احساس تعلق پیدا می‌کند. از این رو افراد بدون حسّ مکان قادر به زندگی در محیطی خاص نیستند. زیرا حسّ مکان رابطه‌ی فرد با تمامی مفاهیم، اشخاص و سایر موضوعات موجود در آن مکان را تأمین می‌کند. در این صورت مکان کلیتی می‌شود که مردم تمام فعالیت‌ها و اتّفاقات را با آن می‌شناسند (میرغلامی و همکاران، ۱۳۹۵: ۷۲).

۴-۲-۲. عوامل کالبدی: که می‌توان از آن به ویژگی‌ها و ساختار فیزیکی مکان تعبیر نمود، عبارت است از ویژگی‌های ظاهری و محسوس مکان که به آن شخصیت داده و به افتراق مکانی می‌انجامد. جدول زیر خلاصه‌ی نظر صاحب‌نظران در رابطه با عوامل کالبدی مؤثر در ادراک و حس مکان را نشان می‌دهد.

جدول ۲. عوامل کالبدی موثر در ادراک و حس مکان (منبع: نگارنده).

صاحب‌نظر	سال	عوامل کالبدی موثر در ادراک و حس مکان
فریتز استیل	۱۹۸۱	اندازه مکان، درجه محصوریت، تضاد، مقیاس، تناسب، مقیاس انسانی، فاصله، بافت، رنگ، بو، صدا، تنوع بصری.
پانتز	۱۹۹۱	منظر شهری، چشم انداز، نفوذپذیری، شکل ساخت و مبلمان شهری
یان زو	۱۹۹۵	زو سه متغیر اصلی حس مکان را خوانایی، ادراک بصری و هماهنگی قرارگاه رفتاری با محیط بصری می‌داند. زو معتقد است ساختارهای معنایی فضا برای ایجاد مجموعه‌هایی از کیفیات خاص و به وجود آمدن حس مکان نقش دارند.
نوربرگ شولتز	۱۹۹۷	حس مکان در مکان‌هایی بافت می‌شود که دارای شخصیت مشخص و متمایز هستند و شخصیت محیطی از چیزهای ملموس ساخته شده که دارای مصالح، شکل، بافت و رنگ است. وی اندازه مکان، فاصله، درجه محصوریت، بافت، تضاد، رنگ، مقیاس، بو، تناسب، صدا، مقیاس انسانی و تنوع بصری را در ادراک و حس مکان موثر می‌داند.
جنیفر کراس	۲۰۰۱	عوامل موثر بر حس مکان را چگونگی رابطه با مکان و حس اجتماع می‌داند و رابطه با مکان را به صورت‌های زندگی‌نامه‌ای، عقیدتی، روایتی، مادی، وابستگی اجباری دسته بندی می‌کند که با عواملی مانند هویت، دروئیت، رضایت‌مندی پنج تراز مختلف از حس مکان را ایجاد می‌کنند.
دیدید سالواسن	۲۰۰۲	حس مکان از تعامل سه عنصر موقعیت، منظر و درهم‌تنیدگی فردی به وجود می‌آید. وی شخصیت کالبدی، مالکیت، اصالت، ساکنین و وسایل رفاهی، طبیعت مانند آب، گیاهان، آسمان، خورشید و فضاها را خصوصی و جمعی اجزای تشکیل‌دهنده حس مکان هستند که در خلق مکان موثرند.
پاکزاد	۱۳۸۹	شکل، رنگ، گشتالت، بافت، پیکره، جایگاه، جهت (وضع قرارگیری)، تعادل بصری (درجه‌ی سختی و نرمی)، ساختار.

۵. معرفی محدودی مورد مطالعه

محله‌ی حسینیّه یکی از محلات بافت قدیم شهر زنجان می‌باشد که در ناحیه‌ی یک منطقه‌ی یک شهری زنجان واقع شده است. بر اساس سرشماری رسمی نفوس و مسکن کشور در سال ۱۳۹۵، جمعیت محله‌ی حسینیّه ۲۰۶۸ نفر بوده است که با توجه به مساحت ۱۹ هکتاری محله، تراکم ناخالص جمعیتی آن ۹۴/۹۸ نفر در هکتار بوده است. محله‌ی حسینیّه، واجد ۵ باب مسجد و تکیه می‌باشد که مشهورترین آن‌ها حسینیّه‌ی اعظم می‌باشد. اشتها این مکان مقدس به دلیل پویایی (ناشی از برپایی آیین‌های مذهبی و عاشورایی در آن) و پایایی آن در طول زمان می‌باشد.



شکل ۶. موقعیت محله و مسجد حسینیّه در شهر زنجان (منبع: نگارنده).

۶. تأثیرات حسینیّه‌ی اعظم بر محله‌ی حسینیّه

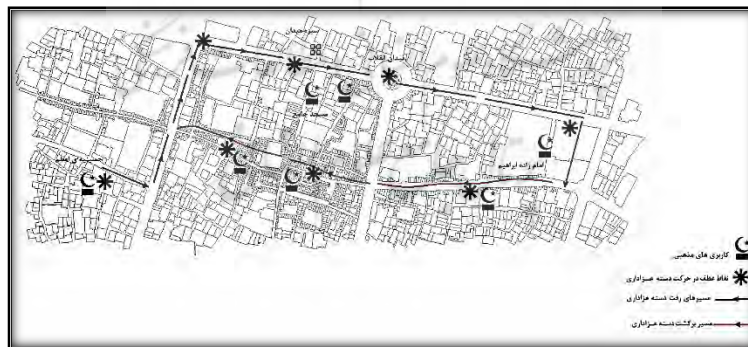
بیکن، شهر را بزرگترین دستاورد بشری و حاصل باورها و اعتقادات فرهنگی مردم جامعه می‌داند (بیکن، ۱۳۷۶: ۶۵). زیرا «فرهنگ و باورهای هر قوم و حوزه‌ی سرزمینی در کالبد معماری و ساختار شهری بروز یافته است» (پاسدارشیرازی و صادقی، ۱۳۹۴: ۳۰۲). در جوامع شیعی نیز، آیین‌های منبعث از فرهنگ و مکتب عاشورا، به‌عنوان گسترده‌ترین کنش اجتماعی، پیوند دوسویه و متقابلی با شهر دارد. زیرا «از یک‌سو شهر مجموعه‌ای فرهنگی-کالبدی است که بر اساس نیازها، فعالیت‌ها و رفتارهای ساکنان آن شکل گرفته است و از سوی دیگر، آیینی تمام‌نمای فعالیت‌ها و الگوهای رفتاری جامعه بوده و بر آن‌ها تأثیر می‌گذارد» (پاکزاد، ۱۳۸۶: ۴۶). این

آیین‌ها با داشتن سه ویژگی کلان تکرارپذیری در زمان و مکان مشخص، برخوردار از ماهیتی نمادین و استعاری و کنش و فعالیتی اجتماعی، با سه مولفه‌ی اصلی شهر یعنی کالبد، معنا و فعالیت در تعامل و ارتباط تنگاتنگ می‌باشد (علی‌الحسابی و پای‌کن، ۱۳۹۴: ۷۷) و فضاهای مذهبی به عنوان یکی از عوامل اصلی ساخت شهر، بهترین بستر برای برپایی آیین‌های عاشورایی می‌باشند. از جمله‌ی چنین فضاهایی می‌توان به حسینیه‌ی اعظم زنجان اشاره کرد. زیرا به‌عنوان فضایی آیینی-مذهبی، از یک‌سو آیینی تمام‌نمای فعالیت‌ها و الگوهای رفتاری و مذهبی جامعه است و از سوی دیگر، بر فعالیت‌ها و رفتارهای جامعه تأثیر می‌گذارد. و از نظر معنایی نیز فضایی شاخص به‌شمار می‌رود که مردم را با واقعه‌ی عاشورا پیوند می‌دهد.

۶-۱- تأثیرات کالبدی

۶-۱-۱- انطباق مسیر حرکت دسته عزاداری با ساختار اصلی شهر

مسیر حرکت دسته‌های عزاداری طی سالیان دراز به مثابه‌ی استخوان‌بندی و ستون فقرات شهر می‌باشد و توسعه‌ی شهر پیرامون این ستون فقرات صورت گرفته است (حبیب و همکاران، ۱۳۸۸: ۱۲۴). در واقع، مسیر حرکت دسته‌های عزاداری مسیری است که با طی کردن بسیاری از گذرگاه‌های اصلی، معمولاً از مهمترین نقاط هم‌چون مسجد، زیارتگاه، میدان اصلی، بازار و ... می‌گذرد (یوسفی و همکاران، ۱۳۹۶: ۴۰). دسته عزاداری حسینیه‌ی اعظم نیز در طول مسیر ۵ کیلومتری (رفت و برگشت)، از خیابان‌های فردوسی و امام خمینی (ره) عبور کرده و به امام‌زاده ابراهیم (ع) می‌رسد و پس از اقامه‌ی نماز مغرب و عشاء در این مکان مقدس، از طریق خیابان توحید و بازار سنتی شهر به حسینیه‌ی اعظم رجعت می‌نماید. در طول این مسیر، عناصر تاریخی و هویت‌بخش شهر همچون مسجد جامع، سبزه‌میدان، عمارت‌های ذوالفقاری و دارایی و مساجد تاریخی چهل‌ستون، آقامیرزا کاظم، میدان انقلاب، بازار سنتی شهر و امام‌زاده ابراهیم (ع) قرار دارد که به‌سان حلقه‌های زنجیر به یکدیگر اتصال پیدا می‌کنند.

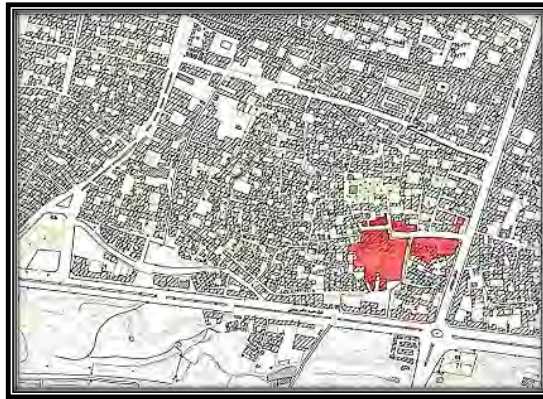


شکل ۷. مسیر حرکت دسته‌ی عزاداری حسینیه‌ی اعظم در شهر (منبع: نگارنده).

۶-۱-۲- تعریض و توسعه‌ی معابر منتهی به حسینیه‌ی اعظم

تا پیش از تحولات ناشی از شهرسازی مدرن که به تعریض معابر و شریان‌های اصلی بافت قدیم منجر شد، دسترسی به حسینیه‌ی اعظم تنها از طریق معابر پیچ‌درپیچ و ارگانیک امکان‌پذیر بود. با شروع نهضت هوسمان‌گونه تعریض و توسعه‌ی معابر در بافت قدیم شهر-که اتصال عناصر شاخص شهری را از طریق معابر

اصلی مدنظر داشت- دسترسی به حسینیه‌ی اعظم نیز از طریق خیابان‌های اصلی مهیا گردید. علاوه بر این، اقدام مسئولان حسینیه‌ی اعظم در تملک و تخریب واحدهای همجوار، ضمن آن‌که به شکل‌گیری فضای میدانگاهی در جلوی ورودی اصلی حسینیه منجر شد، موجب خروج این بنای تاریخی و مذهبی از حصار ساختمان‌های قدیمی و نمایان شدن آن به عنوان عنصری شاخص و هویت‌بخش از خیابان فردوسی گردید.



شکل ۸. واحدهای مسکونی تملک شده در اطراف حسینیه‌ی اعظم (منبع: نگارنده).

۳-۱-۶. توجه به حفظ حریم بنای تاریخی حسینیه‌ی اعظم در فعالیت‌های عمرانی

اگرچه منابع مختلف تاریخی در رابطه با قدمت بنای اصلی و اولیّه‌ی حسینیه اعظم اتفاق نظر ندارند و برخی از منابع هم‌چون تاریخ دارالعرفان خمسه^۱ از وجود این بنای ارزشمند در دوران حکومت افشاریه و زندیه سخن گفته‌اند و برخی دیگر نیز با استناد به تاریخ مندرج در اسنادی چون کتیبه و علم فلزی مکشوفه از کف بنای قدیمی حسینیه، زمان ساخت آن را به دوره‌ی قاجار نسبت می‌دهند. ولی قدرمسلم است که بنای اصلی و اولیّه‌ی حسینیه‌ی اعظم یکی از بناهای تاریخی مستقر در بافت قدیم شهر زنجان می‌باشد. لذا رعایت حریم کالبدی آن -به عنوان اثری تاریخی- در فعالیت‌های عمرانی ساختمان‌های پیرامون ضروری می‌باشد.



شکل ۹. کتیبه و علم فلزی مکشوفه از بنای قدیمی حسینیه (منبع: نگارنده).

۱. در این کتاب، به نام حسینیه و محله‌ای بدین نام در ماجرای درگیری و دستگیری حاکم زنجان با کریم‌خان زند اشاره شده است.

۲. بر روی این کتیبه، تاریخ ۱۲۶۱ قید شده است.

۳. بر روی این علم، تاریخ ۱۲۲۱ حک شده است.

۲-۶. تأثیرات فعالیتی

حسینیه‌ی اعظم، محل اجتماع خودجوش عزاداران حسینی می‌باشد و دسته‌ی عزاداری حسینیه‌ی اعظم (در روز هشتم محرم)، بزرگترین اجتماع آیینی و مذهبی شیعیان جهان به شمار می‌رود. انجام مراسم عزاداری در حسینیه‌ی اعظم، زمینه‌ساز بروز «مشارکت و تعامل اجتماعی» شهروندان است. زیرا علاوه بر مشارکت ۳۵۰۰ نفری آن‌ها در برپایی مراسم عزاداری، همکاری آن‌ها در روان‌سازی جریان تردد خودروها در معابر منتهی به مسیرهای عزاداری، نظافت مسیرها، ارائه‌ی رایگان خدمات بهداشتی و درمانی، احسان ندورات و ... قابل توجه می‌باشد. همچنین، امروزه شمار زیاد قربانی‌هایی که در مراسم عزاداری حسینیه‌ی اعظم ذبح می‌شود، آن‌را به دومین قربانگاه جهان اسلام (پس از منا) تبدیل نموده است.^۱ همچنین، تأسیس کتاب‌خانه‌ی عمومی، درمانگاه و صندوق قرض‌الحسنه و نیز فعالیت‌های قرآنی (جزء‌خوانی قرآن کریم در ایام ماه رمضان)، برگزاری مراسم هفتگی دعا و زیارت، برگزاری نماز جماعت، اطعام نیازمندان از فعالیت‌های جنبی با منبع مالی حسینیه‌ی اعظم و مشارکت گسترده‌ی مردم می‌باشد که نقش مهمی در رونق حیات شهری در این بخش از شهر دارد. از دیگر تأثیرات فعالیتی ناشی از برگزاری مراسم عزاداری در حسینیه‌ی اعظم، می‌توان به ازهم گسیختگی فعالیت‌های معمول واحدهای تجاری و اقتصادی مستقر در مسیر عزاداری اشاره نمود. زیرا در طول انجام مراسم، بسیاری از این واحدها به تعطیلی کشیده می‌شوند و یا این‌که علی‌رغم دایر بودن مغازه‌ها، مالکین آن‌ها نظاره‌گر انجام مراسم می‌شوند.

همچنین کاربری واحدهای تجاری در اطراف حسینیه‌ی اعظم به فعالیت‌هایی مثل کتاب‌فروشی (کتاب مذهبی و مرثیه‌ای)، تکثیر و توزیع فایل‌های صوتی و تصویری مجالس عزاداری حسینیه‌ی اعظم و دیگر مکان‌های مذهبی، چاپ بنرهای مذهبی و همچنین تعمیر و فروش وسایل صوتی و تصویری اختصاص پیدا کرده است. حتی نام‌گذاری چنین واحدهایی نیز متأثر از همجواری آن‌ها با حسینیه‌ی اعظم می‌باشد، از جمله‌ی چنین تأثیراتی می‌توان به عنوانی چون آژانس مسافرتی فرات، تاکسی تلفنی سفینه النجاه، دارالشفاء مصباح، صندوق قرض‌الحسنه‌ی سیدالشهداء، مهدکودک قرآنی مصباح اشاره کرد.

۳-۶. تأثیرات معنایی

در فرآیند معنابخشی به محیط، مسئله‌ی هویت به‌صورتی که لینچ آن‌را صرفاً جسمانی و در قالب تشخیص کالبدی می‌بیند، مطرح نیست. از نظر جامعه‌شناسان، هویت جنبه‌ای اجتماعی و ذهنی دارد و چیزی است که مردم به مکان نسبت می‌دهند (Huigen & Meijering, 2005: 21) و به‌این ترتیب موجب معناداری مکان می‌شوند. یان زو معتقد است ساختارهای معنایی فضا و محیط ساخته‌شده در به‌وجود آمدن حس مکان نقش دارند (کاشی و بنیادی، ۱۳۹۲: ۴۸) و فضاها و آیین‌های مذهبی از جمله‌ی عوامل تأثیرگذار بر آن می‌باشند. زیرا فضاها و مکان‌هایی می‌باشند که محل اجرای آیین‌های جمعی و مذهبی بوده و نقش مهمی در تداوم فرهنگ

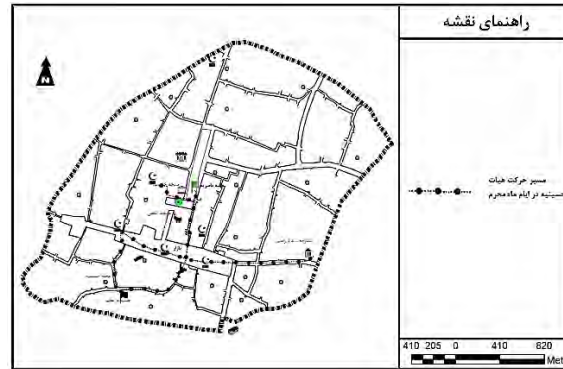
۱. امروزه حدود ۱۵۰۰۰ رأس دام در مراسم عزاداری این حسینیه ذبح می‌شود.

۲. Yan Xu.

جمعی و حیات اجتماعی جوامع بازی می‌کنند. آیین‌های عاشورایی نیز مشتمل بر حرکت‌ها و فعالیت‌های منحصر به فرد، متنوع و نمادینی است که به واسطه‌ی نوع فعالیت و تجربه‌ی درازمدت از حضور و ادراک فضا از مکان اجرای آن، کسب معنا می‌کند و کسب معنا زمینه‌ساز دل‌بستگی به مکان و در نتیجه حس مکان است (علی‌الحسابی و پای‌کن، ۱۳۹۲: ۳۴). از آن‌جا که حسینیه‌ی اعظم مهم‌ترین مکان مذهبی شهر از نظر برپایی مراسم عزاداری و آیین‌های مذهبی و عاشورایی می‌باشد، نقش مهمی در شکل‌بخشی به تصورات ذهنی شهروندان و خاطرات جمعی آنان از شهر دارد. زیرا محل برگزاری مراسم و رویدادهایی می‌باشد، که از باورها و اعتقادات عامه‌ی مردم، نشأت می‌گیرد و بر ارزش‌های جمعی دلالت می‌کند. علاوه‌براین مشارکت گسترده‌ای که مردم در برپایی آیین‌های مذهبی و عاشورایی حسینیه اعظم دارند، موجب خاطره‌انگیزی و در نتیجه دل‌بستگی مکانی ایشان می‌شود. در این بخش، به دو مورد از تأثیرات معنایی ناشی از استقرار فضایی حسینیه‌ی اعظم و برپایی آیین‌های عاشورایی در آن اشاره می‌شود.

۱-۳-۶. ایجاد ساختار ثانویه از شهر

بی‌توجهی به جنبه‌ی معنایی محیط، حلقه‌ی مفقوده‌ی اکثر تعاریف ارائه‌شده برای ساختار اصلی شهر می‌باشد. حال آن‌که در مطالعات گشتالتی، شهر آمیخته‌ای از عناصر کالبدی و معنایی (تصویر ذهنی) تعریف می‌گردد که رابطه‌ی آن‌ها نه از نوع رُجحانی، بلکه از جنس روابط متقابل می‌باشد. بنابراین، در بررسی ساختار شهر، یکبار باید ساختار اصلی شناسایی شود که متشکل از عناصر و فضاهای شهری نمادین با خصوصیات بارز کالبدی می‌باشد که تصور ذهنی از شهر در عمومی‌ترین شکلش، شالوده‌ی نمادین شهر را به وجود می‌آورد. علاوه بر آن، می‌توان عناصر و فضاهای دیگری را جستجو کرد که برای مردم معنادار هستند و نقش مهمی در شکل‌گیری تصویر ذهنی از شهر دارند، اگرچه شاید دارای هویت مشخص و بارز کالبدی نباشند و این معناداری را به واسطه‌ی نقشی که در جامعه دارند و موقعیت‌شان به عنوان قرارگاه رفتاری در حیات شهری کسب کرده‌اند (اهری، ۱۳۹۴: ۲۵). لذا از آن به عنوان «ساختار ثانویه» یاد می‌شود. ساختار ثانویه شهرها، حاصل تصویر ذهنی شهروندان از فضاهای شهری معنادار و هویت‌مندی می‌باشد که بر ساخت اجتماعی نقش اصلی را در شکل‌گیری آن ایفاء می‌کند و به نسبت ساختار اصلی شهر، از ماندگاری بیشتری برخوردار است. برگزاری مراسم‌های مذهبی و آیینی در شهر زنجان، از پیشینه‌ی تاریخی کهنی برخوردار می‌باشد. به طوری که سابقه‌ی انجام فعالیت‌های آیینی برخی از مکان‌های مذهبی آن هم‌چون زینبیه و حسینیه‌ی اعظم به پیش از عصر مدرن و تحولات ساختاری-کالبدی آن دوره باز می‌گردد و بر این اساس، به شکل‌گیری ساختاری ثانویه از شهر انجامیده است که برخلاف ساختار اصلی شهر، کمتر دچار تغییر و تحول شده و همچنان پابرجا می‌باشد.



شکل ۱۰- ساختار ثانویه ناشی از تحرک فضایی دسته‌ی عزاداری حسینیه اعظم در شهر زنجان (منبع: نگارنده).

۲-۳-۶. معرف شهر به مسافران عبورکننده از بخش جنوبی شهر

نشانه‌ها یکی از عوامل اصلی تحلیل معناشناسانه‌ی شهرها به شمار می‌روند و از آن‌جا که نشانه‌های تاریخی و مذهبی به‌طور مستقیم با ارزش‌ها و هنجارهای حاکم بر جامعه در ارتباط می‌باشند، لذا یکی از عناصر اصلی در این‌گونه تحلیل‌ها به‌شمار می‌روند. امروزه حسینیه‌ی اعظم زنجان نیز به عنوان یک نشانه‌ی شهری برای ساکنین و مسافران در حال عبور از سمت جنوب شهر زنجان مطرح می‌باشد. زیرا موقعیت مکانی این مسجد که آن‌را همجوار با زنجانرود، کمربندی جنوبی و آزادراه تبریز-تهران ساخته است و برجستگی و تمایز کالبدی آن نسبت به ساختمان‌های اطراف، معرف شهری با هویت دینی و مذهبی و موجد تصویر ذهنی مثبت از شهر در اذهان مسافران در حال عبور از کمربندی جنوبی شهر می‌باشد.

قابل رویت بودن گنبد و گلدسته‌ی حسینیه‌ی اعظم از فواصل دور



حسینیه‌ی اعظم یک نشان شهری در دل بافت قدیم



شکل ۱۱. حسینیه‌ی اعظم به عنوان نشانه‌ی شهری در دل بافت قدیم شهر زنجان (منبع: نگارنده).

۷. ارزیابی نقش حسینیه‌ی اعظم در ایجاد حس به مکان در ساکنین محله‌ی حسینیه

به‌منظور ارزیابی تأثیرات ناشی از استقرار فضایی حسینیه‌ی اعظم و برگزاری آیین‌های عاشورایی در آن بر ایجاد حس مکان در ساکنین محله‌ی حسینیه و مشارکت‌جویی آن‌ها در فرآیند طراحی و اجرای طرح‌های شهری، از روش مطالعه‌ی میدانی استفاده شد. بدین‌منظور، ضمن مشاهده‌ی محله‌ی حسینیه و مصاحبه با ساکنین آن، به تهیه و تکمیل پرسشنامه اقدام گردید.

سؤالات بخش اول بیشتر به سنجش و ارزیابی مشخصات سرپرستان خانوار از نظر وضعیت اجتماعی (سن، محل تولد، میزان تحصیلات، مدت زمان سکونت در محله) و اقتصادی (وضعیت شغلی و معیشتی) اختصاص داشت که نتایج به‌دست‌آمده، مبین آن است که بخش عمده‌ای از جمعیت محله‌ی حسینیه را خانوارهایی با منشأ روستایی (۶۳ درصد) تشکیل می‌دهند که از وضعیت شغلی و درآمدی مناسبی برخوردار نبوده و قیمت پایین

مسکن و اجاره‌بها (۶۷/۵ درصد)، عامل اصلی و اولیّه سکونت آن‌ها در این محله بوده است. ۶۳ درصد از سرپرستان خانوارها دارای شغل آزاد بوده و ۷۴ درصد از آن‌ها نیز دارای تحصیلاتی در سطح دیپلم و پایین‌تر از آن هستند. به منظور ارزیابی رابطی گویه‌های مورد سنجش در این بخش از پرسشنامه بر حسن مکانی خانوارها و سرپرستان خانوار، از روش تحلیل واریانس تک فاکتوری استفاده گردید که نتایج حاصل، مبین آن بود که دو عامل «تحصیلات» و «مدت زمان سکونت» خانوارها در محله‌ی حسینیه، رابطی معناداری با حسن مکانی آن‌ها دارد.

تفسیر نتیجه آزمون	آزمون معناداری مشخصات عمومی سرپرستان خانوارها با حسن مکان در آن‌ها	نمودار																																																										
<p>تأیید فرضیه صفر. چون مقدار ارزش P بیشتر از ۰/۰۵ در ضریب اطمینان ۹۵ درصد است، لذا رابطی بین سن سرپرست خانوار و حسن مکان در عرصه‌ی تحقیق وجود ندارد. $P\text{-value} > 0/05$</p>	<table border="1"> <thead> <tr> <th>Variance</th> <th>Average</th> <th>Sum</th> <th>Count</th> <th>Groups</th> </tr> </thead> <tbody> <tr> <td>0/168666667</td> <td>5/83333</td> <td>35</td> <td>6</td> <td>15-30</td> </tr> <tr> <td>33/10910811</td> <td>36/0541</td> <td>1334</td> <td>37</td> <td>31-45</td> </tr> <tr> <td>121/032</td> <td>123/016</td> <td>15377</td> <td>125</td> <td>46-60</td> </tr> <tr> <td>13/47368421</td> <td>18/1579</td> <td>345</td> <td>10</td> <td>51-65</td> </tr> <tr> <td>7/142857143</td> <td>13/2857</td> <td>186</td> <td>14</td> <td>75+</td> </tr> </tbody> </table> <table border="1"> <thead> <tr> <th>F crit</th> <th>P-value</th> <th>F</th> <th>MS</th> <th>df</th> <th>SS</th> <th>Source of Variation</th> </tr> </thead> <tbody> <tr> <td>2/41772516</td> <td>4/1E-142</td> <td>1373/761287</td> <td>115901</td> <td>4</td> <td>463806</td> <td>Between Groups</td> </tr> <tr> <td></td> <td></td> <td></td> <td>84/3677</td> <td>198</td> <td>16526/1</td> <td>Within Groups</td> </tr> <tr> <td></td> <td></td> <td></td> <td></td> <td>200</td> <td>480141</td> <td>Total</td> </tr> </tbody> </table>	Variance	Average	Sum	Count	Groups	0/168666667	5/83333	35	6	15-30	33/10910811	36/0541	1334	37	31-45	121/032	123/016	15377	125	46-60	13/47368421	18/1579	345	10	51-65	7/142857143	13/2857	186	14	75+	F crit	P-value	F	MS	df	SS	Source of Variation	2/41772516	4/1E-142	1373/761287	115901	4	463806	Between Groups				84/3677	198	16526/1	Within Groups					200	480141	Total	
Variance	Average	Sum	Count	Groups																																																								
0/168666667	5/83333	35	6	15-30																																																								
33/10910811	36/0541	1334	37	31-45																																																								
121/032	123/016	15377	125	46-60																																																								
13/47368421	18/1579	345	10	51-65																																																								
7/142857143	13/2857	186	14	75+																																																								
F crit	P-value	F	MS	df	SS	Source of Variation																																																						
2/41772516	4/1E-142	1373/761287	115901	4	463806	Between Groups																																																						
			84/3677	198	16526/1	Within Groups																																																						
				200	480141	Total																																																						
<p>تأیید فرضیه صفر. $P\text{-value} > 0/05$</p>	<table border="1"> <thead> <tr> <th>Variance</th> <th>Average</th> <th>Sum</th> <th>Count</th> <th>Groups</th> </tr> </thead> <tbody> <tr> <td>27/0345</td> <td>28/0345</td> <td>813</td> <td>29</td> <td>بازنشسته</td> </tr> <tr> <td>0/25</td> <td>2/75</td> <td>11</td> <td>4</td> <td>کشور</td> </tr> <tr> <td>116/198</td> <td>125/04</td> <td>15755</td> <td>126</td> <td>شغل آزاد</td> </tr> <tr> <td>9</td> <td>15/25</td> <td>244</td> <td>16</td> <td>کارمند دولت</td> </tr> <tr> <td>20/3462</td> <td>25/1154</td> <td>653</td> <td>26</td> <td>بازنشسته</td> </tr> </tbody> </table> <table border="1"> <thead> <tr> <th>F crit</th> <th>P-value</th> <th>F</th> <th>MS</th> <th>df</th> <th>SS</th> <th>Source of Variation</th> </tr> </thead> <tbody> <tr> <td>2/41773</td> <td>3E-146</td> <td>1518/31</td> <td>123372</td> <td>4</td> <td>493488</td> <td>Between Groups</td> </tr> <tr> <td></td> <td></td> <td></td> <td>81/256</td> <td>196</td> <td>15926/2</td> <td>Within Groups</td> </tr> <tr> <td></td> <td></td> <td></td> <td></td> <td>200</td> <td>509414</td> <td>Total</td> </tr> </tbody> </table>	Variance	Average	Sum	Count	Groups	27/0345	28/0345	813	29	بازنشسته	0/25	2/75	11	4	کشور	116/198	125/04	15755	126	شغل آزاد	9	15/25	244	16	کارمند دولت	20/3462	25/1154	653	26	بازنشسته	F crit	P-value	F	MS	df	SS	Source of Variation	2/41773	3E-146	1518/31	123372	4	493488	Between Groups				81/256	196	15926/2	Within Groups					200	509414	Total	
Variance	Average	Sum	Count	Groups																																																								
27/0345	28/0345	813	29	بازنشسته																																																								
0/25	2/75	11	4	کشور																																																								
116/198	125/04	15755	126	شغل آزاد																																																								
9	15/25	244	16	کارمند دولت																																																								
20/3462	25/1154	653	26	بازنشسته																																																								
F crit	P-value	F	MS	df	SS	Source of Variation																																																						
2/41773	3E-146	1518/31	123372	4	493488	Between Groups																																																						
			81/256	196	15926/2	Within Groups																																																						
				200	509414	Total																																																						
<p>تأیید فرضیه صفر. $P\text{-value} > 0/05$ دلیل این امر را می‌توان به اسکان جمعیت مهاجر روستایی در محله‌ی حسینیه نسبت داد.</p>	<table border="1"> <thead> <tr> <th>Variance</th> <th>Average</th> <th>Sum</th> <th>Count</th> <th>Groups</th> </tr> </thead> <tbody> <tr> <td>45/02128</td> <td>46/02128</td> <td>2163</td> <td>47</td> <td>محله حسینیه</td> </tr> <tr> <td>17/19048</td> <td>20/05524</td> <td>422</td> <td>21</td> <td>برابر مناطق</td> </tr> <tr> <td>1285714</td> <td>5/571429</td> <td>39</td> <td>7</td> <td>سایر شهرهای کشور</td> </tr> <tr> <td>116/1984</td> <td>125/0397</td> <td>15755</td> <td>126</td> <td>روستا</td> </tr> </tbody> </table> <table border="1"> <thead> <tr> <th>F crit</th> <th>P-value</th> <th>F</th> <th>MS</th> <th>df</th> <th>SS</th> <th>Source of Variation</th> </tr> </thead> <tbody> <tr> <td>2/850442</td> <td>1/8E-136</td> <td>1541/014</td> <td>132569/7</td> <td>3</td> <td>397706/2</td> <td>Between Groups</td> </tr> <tr> <td></td> <td></td> <td></td> <td>86/02692</td> <td>197</td> <td>16947/3</td> <td>Within Groups</td> </tr> <tr> <td></td> <td></td> <td></td> <td></td> <td>200</td> <td>414653/5</td> <td>Total</td> </tr> </tbody> </table>	Variance	Average	Sum	Count	Groups	45/02128	46/02128	2163	47	محله حسینیه	17/19048	20/05524	422	21	برابر مناطق	1285714	5/571429	39	7	سایر شهرهای کشور	116/1984	125/0397	15755	126	روستا	F crit	P-value	F	MS	df	SS	Source of Variation	2/850442	1/8E-136	1541/014	132569/7	3	397706/2	Between Groups				86/02692	197	16947/3	Within Groups					200	414653/5	Total						
Variance	Average	Sum	Count	Groups																																																								
45/02128	46/02128	2163	47	محله حسینیه																																																								
17/19048	20/05524	422	21	برابر مناطق																																																								
1285714	5/571429	39	7	سایر شهرهای کشور																																																								
116/1984	125/0397	15755	126	روستا																																																								
F crit	P-value	F	MS	df	SS	Source of Variation																																																						
2/850442	1/8E-136	1541/014	132569/7	3	397706/2	Between Groups																																																						
			86/02692	197	16947/3	Within Groups																																																						
				200	414653/5	Total																																																						
<p>رد فرضیه صفر. یعنی بین میزان تحصیلات و حسن نسبت به مکان، رابطی معناداری وجود دارد. زیرا مقدار $P\text{-value}$ کمتر از ۰/۰۵ در ضریب است. $P\text{-value} < 0/05$</p>	<table border="1"> <thead> <tr> <th>Variance</th> <th>Average</th> <th>Sum</th> <th>Count</th> <th>Groups</th> </tr> </thead> <tbody> <tr> <td>50/4167</td> <td>59/0833</td> <td>3545</td> <td>60</td> <td>سریال</td> </tr> <tr> <td>80/1818</td> <td>87/0455</td> <td>7660</td> <td>88</td> <td>دیپلم</td> </tr> <tr> <td>14/45</td> <td>19/15</td> <td>383</td> <td>20</td> <td>کار فنی</td> </tr> <tr> <td>18/1818</td> <td>21/0909</td> <td>464</td> <td>22</td> <td>کارشناسی</td> </tr> <tr> <td>7/36364</td> <td>9/18182</td> <td>101</td> <td>10</td> <td>کارشناسی ارشد</td> </tr> </tbody> </table> <table border="1"> <thead> <tr> <th>F crit</th> <th>P-value</th> <th>F</th> <th>MS</th> <th>df</th> <th>SS</th> <th>Source of Variation</th> </tr> </thead> <tbody> <tr> <td>2/41773</td> <td>0/00462</td> <td>731/593</td> <td>39865/9</td> <td>4</td> <td>159464</td> <td>Between Groups</td> </tr> <tr> <td></td> <td></td> <td></td> <td>54/4919</td> <td>196</td> <td>10680/4</td> <td>Within Groups</td> </tr> <tr> <td></td> <td></td> <td></td> <td></td> <td>200</td> <td>170144</td> <td>Total</td> </tr> </tbody> </table>	Variance	Average	Sum	Count	Groups	50/4167	59/0833	3545	60	سریال	80/1818	87/0455	7660	88	دیپلم	14/45	19/15	383	20	کار فنی	18/1818	21/0909	464	22	کارشناسی	7/36364	9/18182	101	10	کارشناسی ارشد	F crit	P-value	F	MS	df	SS	Source of Variation	2/41773	0/00462	731/593	39865/9	4	159464	Between Groups				54/4919	196	10680/4	Within Groups					200	170144	Total	
Variance	Average	Sum	Count	Groups																																																								
50/4167	59/0833	3545	60	سریال																																																								
80/1818	87/0455	7660	88	دیپلم																																																								
14/45	19/15	383	20	کار فنی																																																								
18/1818	21/0909	464	22	کارشناسی																																																								
7/36364	9/18182	101	10	کارشناسی ارشد																																																								
F crit	P-value	F	MS	df	SS	Source of Variation																																																						
2/41773	0/00462	731/593	39865/9	4	159464	Between Groups																																																						
			54/4919	196	10680/4	Within Groups																																																						
				200	170144	Total																																																						
<p>رد فرضیه صفر. یعنی بین مدت زمان سکونت در محله و حسن نسبت به آن مکان، رابطی معناداری وجود دارد. زیرا مقدار $P\text{-value}$ کمتر از ۰/۰۵ در ضریب است. $P\text{-value} < 0/05$</p>	<table border="1"> <thead> <tr> <th>Variance</th> <th>Average</th> <th>Sum</th> <th>Count</th> <th>Groups</th> </tr> </thead> <tbody> <tr> <td>16/2</td> <td>18/1</td> <td>362</td> <td>19</td> <td>کمتر از ۵ سال</td> </tr> <tr> <td>47/07843</td> <td>50/03922</td> <td>2552</td> <td>51</td> <td>بین ۵ تا ۱۰ سال</td> </tr> <tr> <td>79/10588</td> <td>84/03529</td> <td>7143</td> <td>85</td> <td>بین ۱۰ تا ۲۰ سال</td> </tr> <tr> <td>19/59259</td> <td>26/14815</td> <td>706</td> <td>27</td> <td>بین ۲۰ تا ۳۰ سال</td> </tr> <tr> <td>9/388889</td> <td>17/27778</td> <td>311</td> <td>18</td> <td>بیش از ۳۰ سال</td> </tr> </tbody> </table> <table border="1"> <thead> <tr> <th>F crit</th> <th>P-value</th> <th>F</th> <th>MS</th> <th>df</th> <th>SS</th> <th>Source of Variation</th> </tr> </thead> <tbody> <tr> <td>2/417725</td> <td>0/010211</td> <td>728/1186</td> <td>37058/39</td> <td>4</td> <td>148233/6</td> <td>Between Groups</td> </tr> <tr> <td></td> <td></td> <td></td> <td>50/89609</td> <td>196</td> <td>9975/634</td> <td>Within Groups</td> </tr> <tr> <td></td> <td></td> <td></td> <td></td> <td>200</td> <td>158209/2</td> <td>Total</td> </tr> </tbody> </table>	Variance	Average	Sum	Count	Groups	16/2	18/1	362	19	کمتر از ۵ سال	47/07843	50/03922	2552	51	بین ۵ تا ۱۰ سال	79/10588	84/03529	7143	85	بین ۱۰ تا ۲۰ سال	19/59259	26/14815	706	27	بین ۲۰ تا ۳۰ سال	9/388889	17/27778	311	18	بیش از ۳۰ سال	F crit	P-value	F	MS	df	SS	Source of Variation	2/417725	0/010211	728/1186	37058/39	4	148233/6	Between Groups				50/89609	196	9975/634	Within Groups					200	158209/2	Total	
Variance	Average	Sum	Count	Groups																																																								
16/2	18/1	362	19	کمتر از ۵ سال																																																								
47/07843	50/03922	2552	51	بین ۵ تا ۱۰ سال																																																								
79/10588	84/03529	7143	85	بین ۱۰ تا ۲۰ سال																																																								
19/59259	26/14815	706	27	بین ۲۰ تا ۳۰ سال																																																								
9/388889	17/27778	311	18	بیش از ۳۰ سال																																																								
F crit	P-value	F	MS	df	SS	Source of Variation																																																						
2/417725	0/010211	728/1186	37058/39	4	148233/6	Between Groups																																																						
			50/89609	196	9975/634	Within Groups																																																						
				200	158209/2	Total																																																						

¹. Anova: Single Factor.

تأیید فرضیه صفر $P\text{-value} > 0/05$	<table border="1"> <thead> <tr> <th>Variance</th> <th>Average</th> <th>Sum</th> <th>Count</th> <th>Groups</th> </tr> </thead> <tbody> <tr> <td>111/207</td> <td>120/041</td> <td>14525</td> <td>121</td> <td>شخصی</td> </tr> <tr> <td>50/2759</td> <td>57/069</td> <td>3310</td> <td>58</td> <td>اجاره ای</td> </tr> <tr> <td>0</td> <td>4</td> <td>12</td> <td>3</td> <td>وقتی</td> </tr> <tr> <td>2/66667</td> <td>5/33333</td> <td>32</td> <td>6</td> <td>اولی</td> </tr> <tr> <td>10/0833</td> <td>11/0833</td> <td>133</td> <td>12</td> <td>مغایر</td> </tr> </tbody> </table>	Variance	Average	Sum	Count	Groups	111/207	120/041	14525	121	شخصی	50/2759	57/069	3310	58	اجاره ای	0	4	12	3	وقتی	2/66667	5/33333	32	6	اولی	10/0833	11/0833	133	12	مغایر	
	Variance	Average	Sum	Count	Groups																											
111/207	120/041	14525	121	شخصی																												
50/2759	57/069	3310	58	اجاره ای																												
0	4	12	3	وقتی																												
2/66667	5/33333	32	6	اولی																												
10/0833	11/0833	133	12	مغایر																												
ANOVA	<table border="1"> <thead> <tr> <th>F crit</th> <th>P-value</th> <th>F</th> <th>MS</th> <th>df</th> <th>SS</th> <th>nce of Variation</th> </tr> </thead> <tbody> <tr> <td>2/41773</td> <td>1/67658</td> <td>960/183</td> <td>80022/2</td> <td>4</td> <td>320089</td> <td>Between Groups</td> </tr> <tr> <td></td> <td></td> <td></td> <td>83/3407</td> <td>196</td> <td>16334/8</td> <td>Within Groups</td> </tr> <tr> <td></td> <td></td> <td></td> <td></td> <td>200</td> <td>336424</td> <td>Total</td> </tr> </tbody> </table>	F crit	P-value	F	MS	df	SS	nce of Variation	2/41773	1/67658	960/183	80022/2	4	320089	Between Groups				83/3407	196	16334/8	Within Groups					200	336424	Total			
F crit	P-value	F	MS	df	SS	nce of Variation																										
2/41773	1/67658	960/183	80022/2	4	320089	Between Groups																										
			83/3407	196	16334/8	Within Groups																										
				200	336424	Total																										
تأیید فرضیه صفر $P\text{-value} > 0/05$ دلیل این امر را می توان در مهاجر پذیری محله حسینیّه از روستاها دانست.	<table border="1"> <thead> <tr> <th>Variance</th> <th>Average</th> <th>Sum</th> <th>Count</th> <th>Groups</th> </tr> </thead> <tbody> <tr> <td>111/207</td> <td>120/041</td> <td>14525</td> <td>121</td> <td>شخصی</td> </tr> <tr> <td>50/2759</td> <td>57/069</td> <td>3310</td> <td>58</td> <td>اجاره ای</td> </tr> <tr> <td>0</td> <td>4</td> <td>12</td> <td>3</td> <td>وقتی</td> </tr> <tr> <td>2/66667</td> <td>5/33333</td> <td>32</td> <td>6</td> <td>اولی</td> </tr> <tr> <td>10/0833</td> <td>11/0833</td> <td>133</td> <td>12</td> <td>مغایر</td> </tr> </tbody> </table>	Variance	Average	Sum	Count	Groups	111/207	120/041	14525	121	شخصی	50/2759	57/069	3310	58	اجاره ای	0	4	12	3	وقتی	2/66667	5/33333	32	6	اولی	10/0833	11/0833	133	12	مغایر	
Variance	Average	Sum	Count	Groups																												
111/207	120/041	14525	121	شخصی																												
50/2759	57/069	3310	58	اجاره ای																												
0	4	12	3	وقتی																												
2/66667	5/33333	32	6	اولی																												
10/0833	11/0833	133	12	مغایر																												
ANOVA	<table border="1"> <thead> <tr> <th>F crit</th> <th>P-value</th> <th>F</th> <th>MS</th> <th>df</th> <th>SS</th> <th>nce of Variation</th> </tr> </thead> <tbody> <tr> <td>2/41773</td> <td>1/67658</td> <td>960/183</td> <td>80022/2</td> <td>4</td> <td>320089</td> <td>Between Groups</td> </tr> <tr> <td></td> <td></td> <td></td> <td>83/3407</td> <td>196</td> <td>16334/8</td> <td>Within Groups</td> </tr> <tr> <td></td> <td></td> <td></td> <td></td> <td>200</td> <td>336424</td> <td>Total</td> </tr> </tbody> </table>	F crit	P-value	F	MS	df	SS	nce of Variation	2/41773	1/67658	960/183	80022/2	4	320089	Between Groups				83/3407	196	16334/8	Within Groups					200	336424	Total			
F crit	P-value	F	MS	df	SS	nce of Variation																										
2/41773	1/67658	960/183	80022/2	4	320089	Between Groups																										
			83/3407	196	16334/8	Within Groups																										
				200	336424	Total																										

شکل ۱۲. مشخصات عمومی سرپرستان خانوار و آزمون معناداری آن‌ها با حس مکان (منبع: یافته‌های تحقیق). از آن‌جا که هویت‌مندی یک مکان رابطه‌ی مستقیم و متقابلی با حس مکان دارد، بنابراین، بخش دوم سوالات، به ارزیابی نقش و تأثیر هویتی و هویت‌بخشی حسینیّه اعظم و برگزاری آیین‌های مذهبی و عاشورایی در آن، در مقیاس شهر و محله اختصاص یافت. در این مرحله، به‌منظور تعیین میزان ارتباط عوامل مذکور با ایجاد حس به مکان، از آزمون همبستگی پیرسون استفاده گردید. از آن‌جا که بر مبنای شاخص همبستگی پیرسون، ضرایب بالاتر از ۰/۷ نشانگر همبستگی مثبت و ضرایب پایین‌تر، از همبستگی منفی حکایت می‌کند، بر این مبنای نتایج حاصل از ارزیابی پاسخ شهروندان به گویه‌های بخش دوم، مبین آن بود که به‌جز «عناصر اصلی هویت‌بخشی به شهر»، مابقی گویه‌ها رابطه‌ی مثبتی با حس مکانی داشته است.

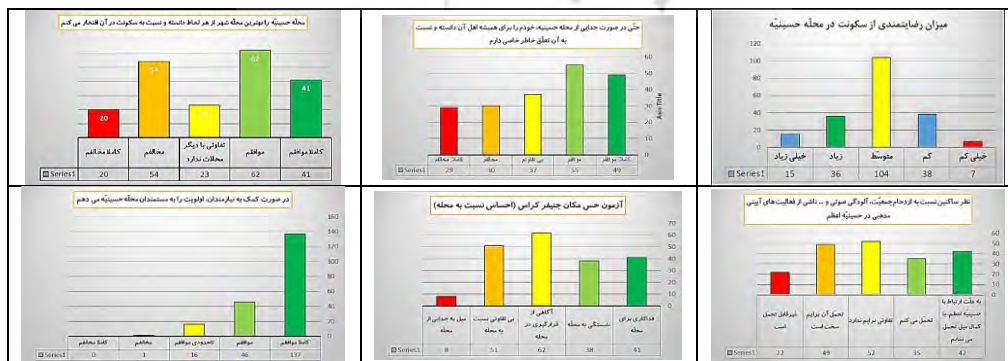
ارزیابی تخصصی	نمودار و جداول پاسخ‌های شهروندان به گویه‌های هویت‌مندی و هویت‌بخشی محله حسینیّه															
عنصر اصلی هویت بخش به شهر																
عامل سرزندگی محله																
منفی	<table border="1"> <thead> <tr> <th>حس مکان</th> <th>مهمترین عامل هویتی شهر زنجان</th> <th>Mean</th> </tr> </thead> <tbody> <tr> <td>40</td> <td>40</td> <td>3/972222222</td> </tr> <tr> <td>311/14</td> <td>-0/39775534</td> <td>0/6036122</td> </tr> <tr> <td></td> <td>0/289329901</td> <td>2/131846786</td> </tr> <tr> <td></td> <td>0/578659803</td> <td>2/776445105</td> </tr> </tbody> </table>	حس مکان	مهمترین عامل هویتی شهر زنجان	Mean	40	40	3/972222222	311/14	-0/39775534	0/6036122		0/289329901	2/131846786		0/578659803	2/776445105
حس مکان	مهمترین عامل هویتی شهر زنجان	Mean														
40	40	3/972222222														
311/14	-0/39775534	0/6036122														
	0/289329901	2/131846786														
	0/578659803	2/776445105														
مثبت	<table border="1"> <thead> <tr> <th>حس مکان</th> <th>عامل اصلی سرزندگی حیات شهری</th> <th>Mean</th> </tr> </thead> <tbody> <tr> <td>40</td> <td>40</td> <td>626/5</td> </tr> <tr> <td>311/14</td> <td>0/948227692</td> <td>-0/223227633</td> </tr> <tr> <td></td> <td>0/417147448</td> <td>2/131846786</td> </tr> <tr> <td></td> <td>0/834294897</td> <td>2/776445105</td> </tr> </tbody> </table>	حس مکان	عامل اصلی سرزندگی حیات شهری	Mean	40	40	626/5	311/14	0/948227692	-0/223227633		0/417147448	2/131846786		0/834294897	2/776445105
حس مکان	عامل اصلی سرزندگی حیات شهری	Mean														
40	40	626/5														
311/14	0/948227692	-0/223227633														
	0/417147448	2/131846786														
	0/834294897	2/776445105														

¹ . Pearson Correlation.

۳.۱	<table border="1"> <tr> <th colspan="2">حس مکان</th> <th>امتیاز محله حسینه نسبت به دیگر محلات</th> </tr> <tr> <td>40</td> <td>Mean</td> <td>40</td> </tr> <tr> <td>467/5</td> <td>Variance</td> <td>311/14</td> </tr> <tr> <td>0/98534</td> <td>Pearson Correlation</td> <td></td> </tr> <tr> <td>-2/15007</td> <td>t Stat</td> <td></td> </tr> <tr> <td>0/04899</td> <td>P(T<=t) one-tail</td> <td></td> </tr> <tr> <td>2/13185</td> <td>t Critical one-tail</td> <td></td> </tr> <tr> <td>0/09797</td> <td>P(T<=t) two-tail</td> <td></td> </tr> <tr> <td>2/77645</td> <td>t Critical two-tail</td> <td></td> </tr> </table>	حس مکان		امتیاز محله حسینه نسبت به دیگر محلات	40	Mean	40	467/5	Variance	311/14	0/98534	Pearson Correlation		-2/15007	t Stat		0/04899	P(T<=t) one-tail		2/13185	t Critical one-tail		0/09797	P(T<=t) two-tail		2/77645	t Critical two-tail			<p>وجاه غالب امتیاز محله حسینه نسبت به دیگر محلات</p>
	حس مکان		امتیاز محله حسینه نسبت به دیگر محلات																											
	40	Mean	40																											
467/5	Variance	311/14																												
0/98534	Pearson Correlation																													
-2/15007	t Stat																													
0/04899	P(T<=t) one-tail																													
2/13185	t Critical one-tail																													
0/09797	P(T<=t) two-tail																													
2/77645	t Critical two-tail																													
۳.۲	<table border="1"> <tr> <th colspan="2">عوامل هویت بخش به محله حسینه</th> <th>حس مکان</th> </tr> <tr> <td>40</td> <td>Mean</td> <td>40</td> </tr> <tr> <td>311/14</td> <td>Variance</td> <td>165/09375</td> </tr> <tr> <td>0/755481676</td> <td>Pearson Correlation</td> <td></td> </tr> <tr> <td>-0/386645816</td> <td>t Stat</td> <td></td> </tr> <tr> <td>0/359353184</td> <td>P(T<=t) one-tail</td> <td></td> </tr> <tr> <td>2/131846786</td> <td>t Critical one-tail</td> <td></td> </tr> <tr> <td>0/718706368</td> <td>P(T<=t) two-tail</td> <td></td> </tr> <tr> <td>2/776445105</td> <td>t Critical two-tail</td> <td></td> </tr> </table>	عوامل هویت بخش به محله حسینه		حس مکان	40	Mean	40	311/14	Variance	165/09375	0/755481676	Pearson Correlation		-0/386645816	t Stat		0/359353184	P(T<=t) one-tail		2/131846786	t Critical one-tail		0/718706368	P(T<=t) two-tail		2/776445105	t Critical two-tail			<p>عناصر هویت بخش به محله حسینه</p>
	عوامل هویت بخش به محله حسینه		حس مکان																											
	40	Mean	40																											
311/14	Variance	165/09375																												
0/755481676	Pearson Correlation																													
-0/386645816	t Stat																													
0/359353184	P(T<=t) one-tail																													
2/131846786	t Critical one-tail																													
0/718706368	P(T<=t) two-tail																													
2/776445105	t Critical two-tail																													
۳.۳	<table border="1"> <tr> <th colspan="2">حس مکان</th> <th>مهمترین وجه هویت بخشی حسینه اعظم</th> </tr> <tr> <td>40</td> <td>Mean</td> <td>40</td> </tr> <tr> <td>550/6666667</td> <td>Variance</td> <td>311/14</td> </tr> <tr> <td>0/701655836</td> <td>Pearson Correlation</td> <td></td> </tr> <tr> <td>-0/133406876</td> <td>t Stat</td> <td></td> </tr> <tr> <td>0/450157051</td> <td>P(T<=t) one-tail</td> <td></td> </tr> <tr> <td>2/131846786</td> <td>t Critical one-tail</td> <td></td> </tr> <tr> <td>0/900314102</td> <td>P(T<=t) two-tail</td> <td></td> </tr> <tr> <td>2/776445105</td> <td>t Critical two-tail</td> <td></td> </tr> </table>	حس مکان		مهمترین وجه هویت بخشی حسینه اعظم	40	Mean	40	550/6666667	Variance	311/14	0/701655836	Pearson Correlation		-0/133406876	t Stat		0/450157051	P(T<=t) one-tail		2/131846786	t Critical one-tail		0/900314102	P(T<=t) two-tail		2/776445105	t Critical two-tail			<p>مهمترین وجه هویت بخشی حسینه اعظم</p>
	حس مکان		مهمترین وجه هویت بخشی حسینه اعظم																											
	40	Mean	40																											
550/6666667	Variance	311/14																												
0/701655836	Pearson Correlation																													
-0/133406876	t Stat																													
0/450157051	P(T<=t) one-tail																													
2/131846786	t Critical one-tail																													
0/900314102	P(T<=t) two-tail																													
2/776445105	t Critical two-tail																													

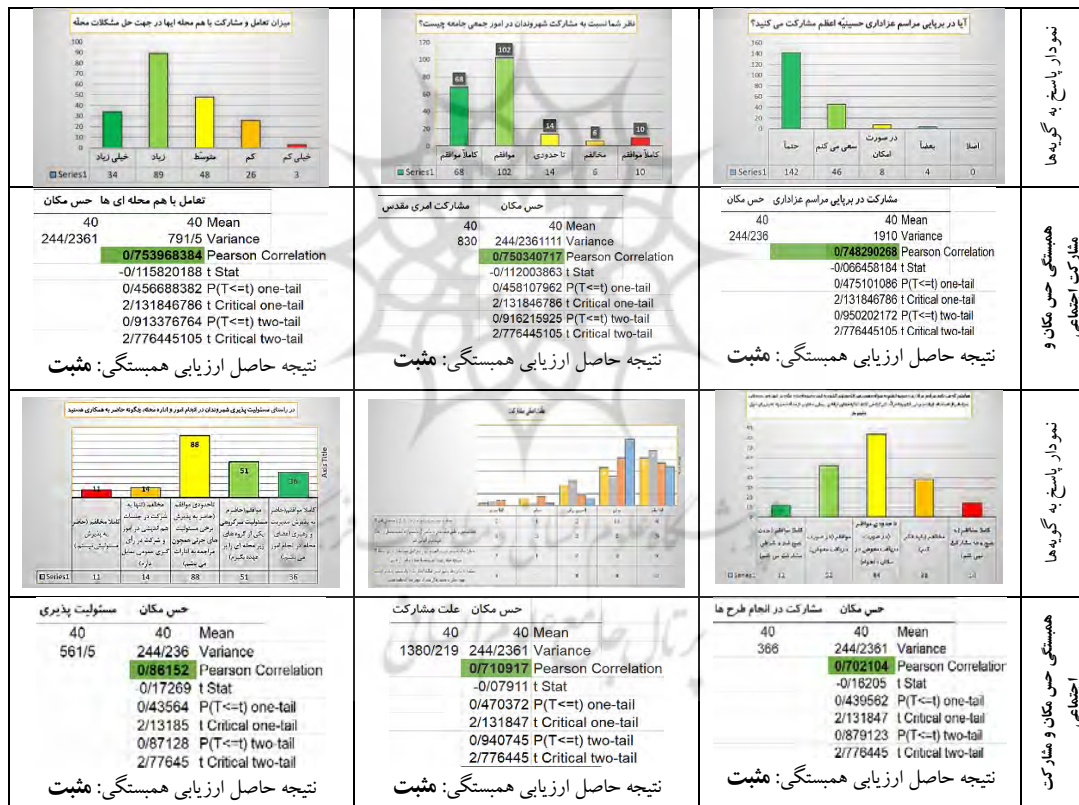
شکل ۱۳. پاسخ پرسش‌شوندگان به گویه‌های مربوط به هویت و عناصر هویت بخش به مکان و ارزیابی رابطه‌ی آن‌ها با حس مکان (منبع: یافته‌های تحقیق).

بخش سوم از سوالات پرسشنامه شامل گویه‌های به هم مرتبط و پیوسته‌ای بود که به منظور ارزیابی حس مکانی ساکنین محله‌ی حسینه طراحی شده بود. نتایج حاصل از آزمون گویه‌های این بخش، مبین آن بود که بیش از ۹۵ درصد از پاسخ‌دهندگان، احساس مثبتی نسبت به محله‌ی مذکور داشتند. به طوری که پاسخ ساکنین نسبت به همه‌ی سنج‌های مورد ارزیابی هم‌چون رضایت‌مندی از سکونت در محله (بیش از ۷۴ درصد)، تعلق خاطر نسبت به آن (بیش از ۵۲ درصد)، تحمل آلاینده‌های ناشی از ترافیک خودورها در معابر و کوچه‌های منتهی به حسینه‌ی اعظم (بیش از ۹۰ درصد)، آزمون حس مکانی کراس (بیش از ۷۰ درصد) حاکی از حس مکان بالای ساکنین به محله‌ی حسینه می‌باشد.



شکل ۱۴. پاسخ پرسش‌شوندگان به گویه‌های مربوط حس مکان (منبع: یافته‌های تحقیق).

یکی از شروط لازم (و نه کافی) برای موفقیت طرح‌های شهری در دستیابی به اهداف تعیین شده، همکاری و مشارکت شهروندان و به‌ویژه خانوارهایی است که تحت تأثیر مستقیم اثرات ناشی از اجرای آن قرار می‌گیرند. اهمیت این موضوع در بافت‌های قدیمی و فرسوده شهری که اغلب ساکنین آن را اقشار ضعیف و آسیب‌پذیر شهری تشکیل می‌دهد، دوچندان می‌شود. محله‌ی حسینیه زنجان یکی از این‌گونه محلات قدیمی و فرسوده می‌باشد که نیازمند اجرای طرح‌های بهسازی و نوسازی شهری می‌باشد. لذا بخش چهارم پرسشنامه‌ی تحقیق حاضر شامل سوالاتی بود که به منظور ارزیابی میزان مشارکت‌پذیری ساکنین محله‌ی مذکور طراحی شده بود. نتایج حاصل از آزمون گویه‌های پرسشنامه مبین آن بوده که اغلب ساکنین مشارکت اجتماعی را مصداق آیه‌ی شریفه‌ی «تَعَاوَنُوا عَلَى الْبِرِّ وَ التَّقْوَى» دانسته و آنرا امری مقدّس (بیش از ۸۵ درصد) می‌شمارند و اعتقاد دارند که در جامعه‌ی اسلامی شهروندان در قبال یکدیگر متعهد و مسئول می‌باشند (بیش از ۹۰ درصد) و به‌یقین، تعامل و مشارکت بالای ساکنین محله‌ی مورد مطالعه با یکدیگر (بیش از ۶۱ درصد) به‌دلیل حاکمیت چنین تفکری می‌باشد.



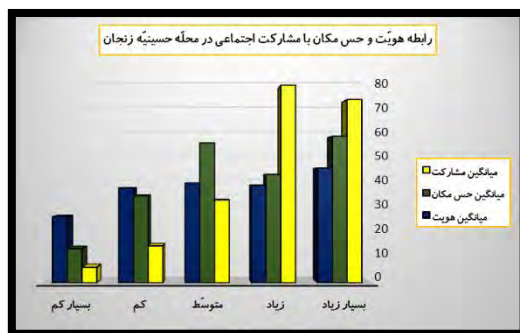
شکل ۱۵. پاسخ پرسش‌شوندگان به گویه‌های مربوط به مشارکت اجتماعی و ارزیابی میزان همبستگی آن‌ها با حس مکانی ساکنین (منبع: یافته‌های تحقیق).

۱. سوره مائده، آیه ۲.

۸. جمع‌بندی و نتیجه‌گیری

محله‌ی حسینیه یکی از محلات قدیمی شهر تاریخی زنجان می‌باشد که اشتهار آن در عصر حاضر، نه به دلیل قدمت تاریخی آن و نه بخاطر موقعیت منحصر به فرد جغرافیایی آن در بخش مرکز تجارت شهر (CBD) است. بلکه به علت استقرار مسجد تاریخی حسینیه اعظم در آن می‌باشد. مسجدی که امروزه به محلی برای تجمع بزرگترین اجتماع شیعیان جهان تبدیل گردیده و ذبح حدود ۱۵۰۰۰ قربانی در یک روز (هشتم ماه محرم) آن را به دومین قربانگاه جهان اسلام (بعد از منا) تبدیل نموده است. از نظر اجتماعی نیز برگزاری مراسم‌های آیینی و عاشورایی در حسینیه اعظم، موجب مشارکت اجتماعی-مذهبی شهروندان و اهالی محله‌ی حسینیه می‌باشد. به طوری که امروزه حدود ۳۵۰۰ نفر از شهروندان زنجانی و ساکنین محله‌ی حسینیه در برپایی مراسم عزاداری آن مشارکت می‌کنند. از آنجا که مشارکت اجتماعی شهروندان در فرآیند برنامه‌ریزی و اجرای طرح‌ها و برنامه‌های شهری شرط لازم (و نه کافی) برای نیل به اهداف تعیین شده به شمار می‌رود. لذا مشارکت گسترده‌ی ساکنین محله‌ی حسینیه در برگزاری مراسم‌های آیینی-مذهبی آن، موجب شکل‌گیری این سوال در ذهن نگارندگان گردید که، استقرار حسینیه اعظم در محله‌ی حسینیه، موجب ایجاد حسّ به مکان در بین ساکنین محله‌ی مذکور گردیده است و این که آیا وجود چنین حسّی، می‌تواند زمینه‌ساز مشارکت اجتماعی ایشان در طراحی و اجرای طرح‌ها و برنامه‌های شهری گردد؟ لذا تحقیق حاضر در جهت پاسخگویی به این گونه سوالات انجام گرفت. به منظور گردآوری اطلاعات مورد نیاز، از شیوه‌ی مطالعات میدانی و ابزار پرسشنامه استفاده گردید که نتایج حاصل از تحلیل یافته‌ها، مبین حسّ مکانی بالای ساکنین و مشارکت‌پذیری اجتماعی آن‌ها بود. بررسی‌های صورت گرفته درباره ویژگی‌های سرپرستان خانوار، از رابطه‌ی معنادار «میزان تحصیلات» و «مدت زمان سکونت در محله» با حس مکانی آن‌ها داشت. همچنین اکثریت قریب به اتفاق پاسخ‌دهندگان، حسینیه‌ی اعظم را عنصر اصلی هویت‌بخش به محله‌ی خود دانسته و ۹۵ درصد آن‌ها نسبت به آن احساس مثبت داشتند و از سکونت در آن (۷۴ درصد) ابراز رضایت می‌نمودند و بیش از ۷۰ درصد از آن‌ها نسبت به محله‌ی خویش تعلق خاطر داشتند. از نظر مشارکت اجتماعی نیز، ۸۵ درصد از پاسخ‌دهندگان مشارکت را امری مقدس دانسته و بیش از ۶۰ درصد آن‌ها شهروندان را در قبال یکدیگر مسئول و متعهد می‌دانستند. نمودار زیر تلفیقی از نتایج حاصل از آزمون پرسشنامه در محله‌ی حسینیه را نشان می‌دهد.

¹. Central Business district.



شکل ۱۶. انطباق نتایج حاصل از آزمون پرسشنامه در محله حسینیّه زنجان (منبع: یافته‌های تحقیق).

منابع و مآخذ

- ۱- اهری، زهرا، (۱۳۹۴)، شناسایی ساختار ثانویه شهر ایرانی در دوره قاجاریه، نشریه هنرهای زیبا-معماری و شهرسازی. دوره ۲۰. شماره ۲. صص ۳۴ - ۲۳.
- ۲- بیگلرلو، رضا، (۱۳۹۶)، تحلیل تاریخی کارکرد حس مکان در ایجاد و تداوم هویت ایرانی، فصلنامه مطالعات ملی. ۷۱، سال هجدهم. شماره ۳. صص ۴۲ - ۲۱.
- ۳- پاسدارشیرازی، مظفر و صادقی، علیرضا، (۱۳۹۴)، تأثیر باورها و مراسم آیینی در پایایی و پویایی فضاهای شهری؛ مورد پژوهش: تعزیه در پایایی حسینیّه‌ها و تکایا در ایران. فصلنامه مدیریت شهری. شماره ۳۸. صص ۳۳۲ - ۳۰۱.
- ۴- پاکزاد، جهانشاه، (۱۳۸۹)، مبانی نظری و فرآیند طراحی شهری. تهران. انتشارات شهیدی. چاپ چهارم.
- ۵- حسینی، سیدهادی؛ قدرتی، حسین؛ میره، محمد و زنگنه، یعقوب، (۱۳۹۲)، پایداری شهری بر بنیان توسعه مشارکت شهروندی، مطالعه موردی: شهر سبزوار. فصلنامه جغرافیا و پایداری محیط. شماره ۶. صص ۶۶ - ۴۱.
- ۶- حسینی‌زاده مهرجردی، سعیده و میرنژاد، سیدعلی، (۱۳۹۴)، تبیین جایگاه مسجد جامع یزد در ایجاد حس مکان و هویت به فضای کالبدی شهر. فصلنامه مطالعات ملی. ۶۱. سال شانزدهم. شماره ۱. صص ۱۵۰ - ۱۲۷.
- ۷- رضایی، معصومه؛ عارفی مقدم، ویکتور و فرشچیان، امیرحسین، (۱۳۹۵)، رنگ و تأثیر آن برهم‌افزایی حس تعلق مکان در فضا سازی مکان معماری اسلامی. مطالعات هنر و علوم انسانی. سال دوم. شماره ۱۰. صص ۴۲ - ۳۳.
- ۸- علی‌الحسابی، مهران و پای‌کن، عصمت، (۱۳۹۲)، تدوین چارچوب مفهومی تعامل شهر و آیین‌های جمعی و بررسی مصداق آن در آیین‌های عاشورایی. فصلنامه مطالعات شهر ایرانی اسلامی. شماره دوازدهم. صص ۳۶ - ۲۷.
- ۹- فلاحت، محمدصادق؛ کمالی، لیلا و شهیدی، صمد، (۱۳۹۶)، نقش مفهوم حس مکان در ارتقای کیفیت حفاظت معماری. فصلنامه باغ نظر. سال چهاردهم. شماره ۴۶. صص ۲۲ - ۱۵.

- ۱۰- فلاحت، محمدصادق، (۱۳۸۴)، نقش طرح کالبدی در حس مکان مسجد. نشریه‌ی هنرهای زیبا. شماره ۲۲. صص ۴۲ - ۳۵.
- ۱۱- کلالی، پریسا و مدیری، آتوسا، (۱۳۹۱)، تبیین نقش مولفه‌ی معنا در فرآیند شکل‌گیری حس مکان، نشریه‌ی هنرهای زیبا-معماری و شهرسازی، دوره‌ی ۱۷، شماره ۲، صص ۵۱ - ۴۳.
- ۱۲- کاشی، حسین و بنیادی، ناصر، (۱۳۹۲)، تبیین مدل هویت مکان-حس مکان و بررسی عناصر و ابعاد مختلف آن؛ نمونه موردی: پیاده‌راه شهر ری، نشریه‌ی هنرهای زیبا-معماری و شهرسازی، دوره ۱۸، شماره ۳، صص ۵۲ - ۴۳.
- ۱۳- میرغلامی، مرتضی و آیشم، معصومه، (۱۳۹۵)، مدل مفهومی ارزیابی حس مکان بر اساس مولفه‌های کالبدی، ادراکی، عملکردی و اجتماعی؛ مطالعه‌ی موردی: خیابان امام ارومیه، فصلنامه‌ی علمی-پژوهشی مطالعات شهری، شماره نوزدهم، صص ۷۹ - ۶۹.
- ۱۴- مهندسان مشاور معماری، مرمت و شهرسازی عمارت خورشید، (۱۳۹۴)، طرح توسعه‌ی حسینیه‌ی اعظم زنجان، زنجان، شهرداری زنجان.
- ۱۵- وامبری، آرمینیوس، (۱۳۷۲)، زندگی و سفرهای وامبری؛ دنباله‌ی سیاحت درویشی دروغین، ترجمه‌ی محمدحسین آریا، تهران، شرکت انتشارات علمی و فرهنگی، چاپ اول.
- ۱۶- یوسفی، یوسف؛ آزاد، میترا؛ سلطانی محمدی، مهدی، (۱۳۹۶)، مطالعه‌ی چگونگی ارتباط مراسم آیینی عزاداری ایام محرم و شهر نایین، فصلنامه مطالعات شهر ایرانی - اسلامی، سال هشتم، شماره ۲۹، صص ۵۰ - ۳۷.
- 77- mm ;;; tttt ,, C.;; M..... & ll v .. G, (2009). *Public Participation in Sustainable Urban Planning. World Academy of Science. Engineering and Technology. International Journal of Civil and Environmental Engineering. Vol:3. No: 5. Pages 228 - 234.*
- 88- aaaaaaaaaammma. (0077). ee. eiiii Seccc rrr eeeiii ty tttt iii c *Cities. Sustainability 2018. 10, 48. doi: 10.3390/su10010048.*
- 99- C iiiiii iii Mllll es. (3333). . ttt ural Heritage and Urban Regeneration: The conflict between Identity and Development Strategies in the city of Valparaiso. Bartlett school of graduate studies university college London.
- 00- & Ay (5555). sss essment of urban identity characteristics in public places: A case study of Ortakoy Square. *Istanbul Technology University (ITU). Vol: 12. No: 1. pages 115 - 125.*
- 11- eeeee eee ee;; ee aaari, Aliakbar; Mohammadhoseini, Parisa. (2013). *Sense of Place and place attachment, International journal of Architecture and Urban development. Vol.3. No.1. pages 5-12.*
- 22- eeeee ee & Louise Meijering. (2015). *Making Places: A Story of De Venen. In: Georgy John Ashworth. Britain J. Graham. senses of place: sense of time. Ashgate. England.*
- 33- 1114. eeeee ... eeeee 333e tttttt t. *European journal of social sciences education and research. Vol.1. No.1. pages 306-310.*

44- *iii & Mecc y. .1111). Piiii iii iii ittt a eeiii*
Quebec City: Community Building through Urban Revitalization. Canadian Journal of
Urban Research. vol. 10. Issue 1, pages 23 - 46.

55- www.iiiii.i

