



جغرافیا و روابط انسانی، بهار ۱۳۹۹، دوره ۲، شماره ۴

سنجش میزان رضایت ساکنان از وضعیت مبلمان شهری با رویکرد هویت بخشی و سرزندگی (مورد مطالعه: شهر کرج)

حیدر ابراهیمی^۱، سیروس رامش^۲، غلامرضا عابدینی^۳، مریم پناهی^۴، علی نعمتی^۵

^۱- گروه مدیریت شهری، دانشگاه آزاد اسلامی واحد علوم و تحقیقات تهران، تهران، ایران

^۲- گروه جغرافیا و برنامه ریزی شهری دانشگاه آزاد اسلامی واحد علوم و تحقیقات تهران

^۳- گروه شهرسازی، گرایش برنامه ریزی شهری، دانشگاه آزاد اسلامی واحد علوم تحقیقات یاسوج

^۴- گروه علم اطلاعات و دانش شناسی، مطالعات کتابخانه های عمومی، دانشگاه آزاد اسلامی واحد تهران شمال

^۵- گروه حقوق عمومی دانشگاه آزاد اسلامی واحد اراک

تاریخ پذیرش: ۱۳۹۹/۰۳/۱۸

تاریخ دریافت: ۱۳۹۹/۰۲/۲۵

چکیده

با توجه به اینکه سیمای شهر نخستین معرف شهر است و بازتابنده تحول و تاریخ شهر نیز می باشد و مبلمان شهری یکی از اجزای اصلی فضاهای شهری است، که با حضور آن ها در هر فضایی می توان کیفیت و کارایی فضا را افزایش داد و راحتی و آسایش را برای فضا به خوبی فراهم آورد. مبلمان شهری بخش زیادی از فعالیت ها در شهر را سامان می دهد و باعث بالا رفتن کیفیت برخورداری شهروندان از محیط پیرامون و افزایش رفاه و لذت آن ها در خیابان، پارک و عرصه های دیگر شهری می شود. بر همین اساس هدف اصلی پژوهش حاضر سنجش میزان رضایت ساکنان از وضعیت مبلمان شهری با رویکرد هویت بخشی و در شهر کرج می باشد در این پژوهش توجه مدیران شهری را به سازماندهی، زیباسازی و چینی مبلمان و تجهیزات آنها را در راستای مدیریت شهری معطوف می سازیم. پژوهش حاضر به لحاظ ماهیت از نوع توصیفی - تحلیلی و به لحاظ اجرا از نوع پیمایشی و به لحاظ روش جمع آوری داده ها از نوع میدانی می باشد. نتایج حاصل از بررسی داده ها حاکی از آن داشت مبلمان شهری در این شهر از زیبایی و تناسب کاملاً مطلوبی برخوردار نیست و جانمایی مبلمان آن باید بازبینی و اصلاح گردد. و می توان گفت عامل مهم دیگر در طراحی عناصر مبلمان شهری در این شهر بحث فرهنگ است. امروزه متأسفانه شهرهای ما رفته رفته شبیه به هم می شوند. شکل معماری فضای شهر و خیابان امروزه در حال تغییرات عمده ای است. طراحی اجزای مبلمان شهری برای هر منطقه کاملاً باید با توجه به فرهنگ آن منطقه صورت پذیرد. نکته دیگری است که در طراحی مبلمان شهری باید مد نظر قرار گیرد. یک عنصر مبلمان شهری در هنگام استفاده نباید کمترین آسیبی برای کاربر خود ایجاد نماید. عدم استفاده از لبه های تیز و پرهیز از کاربرد مواد و رنگ های شیمیایی آسیب رسان، از جمله راهکارهای کلی در این زمینه به شمار می روند.

واژگان کلیدی: طرحی شهری، مبلمان شهری، رضایت شهروندان، آرامش شهروندان، کرج

۱- مقدمه

شهر یک اثر هنری بزرگ است که آفرینندگانی به وسعت خود و به تعداد جمعیتش دارد. هدف غایی یک شهر ایجاد محیطی دلنشین و راحت برای مردمی است که در آن زندگی می‌کنند. این در حالی است که رشد فزاینده ابعاد شهرنشینی و نقشه‌گیری مقیاس‌های جدیدی از رشد شهری در طی چند دهه اخیر موجب شده است که شهر و شهرسازی معاصر با چالش‌های نوینی مواجه گردد. به دلیل گستردگی ابعاد و تغییر در ماهیت مسائل شهری و پیچیدگی این مسائل جامع‌نگری و توجه به ابعاد و جنبه‌های مختلف مسئله به منظور حل پایدار آنها را اجتناب‌ناپذیر ساخته است. در حقیقت شهر به عنوان واقعیتهای جغرافیایی، اقتصادی، سیاسی و جامعه‌شناختی در هر دوره‌ای از رشد و تحول خود از هر یک از عوامل طبیعی و انسانی تاثیر پذیرفته و بر هر کدام از آنها تاثیر گذاشته است. پیچیدگی هر یک از این عوامل خود موجد پیچیدگی شهر به عنوان تبلور فضایی آن‌ها بوده است. مطمئناً سازمان دادن و نظم بخشیدن به شهر و چگونگی رشد و تحول آن نیازمند موضوع شناسی شهر و مسائل شهری و سپس برنامه‌ریزی برای آن می‌باشد. در این راستا لازم به ذکر است که شهر در طول زمان قدمی می‌کشد، رشد می‌کند، عاقل می‌شود و در کنش متقابل با شهروندان قرار می‌گیرد. چهره شهر آئینه چهره شهروندان است. شهر زنده و پرتحرک و چابک و با نشاط حاصل اندیشه‌های حضور پر نشاط شهروندان است. و در مقابل، شهر از نفس افتاده و پردرد، مبتلا به جریان آلوده روح بیمار ساکنان خود است. در واقع می‌توان گفت که شهر زاده اندیشه‌های نیک و بدی است که در منظومه حیات ساکنان شکل می‌گیرد. انگاره‌های نیک و بدی است که در منظومه حیات ساکنان شکل می‌گیرد. انگاره‌های نیک بشری به پویایی و سرزندگی و سلامت، و بد انگاری به سستی و رخسار رنجور شهر می‌انجامد. از این روست که ریشه‌های زشتی و نازیبایی و بی‌اساس بودن شهر را باید در اندیشه و انگاره‌های سکونتی آدم جستجو کرد. داشتن شهر زیبا، نهایت آرزوی هر جامعه مدرنی است. شهر خلاق فضایی است که در آن فعالیت‌های نو رخ می‌دهد. انسان در برخورد با جهان خارج، تابع ارزش‌های زیباشناختی است؛ به گونه‌ای که آنچه انسان راتحرک می‌کند که به عالم و موضوعات آن توجه کند، همان زیباشناختی است و چون جهان‌پدیداری، تعیین‌کننده نظام زیباشناختی جوامع و فرهنگ ماست وارد منظرگرایی جوامع می‌شود. انسان هیچ شی و هیچ چیز را بی‌زیباشناختی نمی‌بیند یا حس نمی‌کند. بر این اساس دست‌اندرکاران امور شهری، اعم از مدیران شهر، سازندگان و بخش خصوصی باید با ترویج هنر و مهیا ساختن آموزش، زندگی ساکنان شهرها را بهبود بخشند چرا که دیدن عنصر آشنا و نشانه‌هایی که شخص بتواند از طریق آنها خاطره‌ای را در ذهن نگه دارد، مسیر خود را پیدا کند و از حضور در مسیر درست اطمینان بیابد و حسن‌هویت و انتظار کند، کمک‌بزرگی برای ناظر است. معضلی که تمام شهرهای زیبا با درجات متفاوت در زمان حاضر با آن مواجه‌اند: ضرورت حفظ گذشته و در عین تداوم بخشیدن به ساختن آینده، یعنی ضرورت آشتی دادن توسعه، و فرهنگ است. پس بی‌ربط نیست که ادموند بیکن از شهر به عنوان هنر مردم یاد می‌کند و آن را تجربه‌ای مشترک با خلق خاطرات جمعی بر می‌شمارد (محمدنژاد، ۱۳۸۷). در این میان یکی از مهم‌تر عوامل تاثیرگذار در هویت بخشی و در عین حال زیباسازی شهر عناصر مبلمان شهری است که می‌تواند نقش موثری در این زمینه ایفا نماید. در حال حاضر اکثر سازمان‌ها و مراکز دست‌اندرکار کشور، برنامه‌ریزی و مکان‌یابی صحیح مبلمان شهری را به عنوان یک راهبرد قطعی برای ایجاد محیطی پایدار، مناسب و منطبق بر شرایط بومی تلقی نمی‌کنند و با عدم برنامه‌ریزی یا برنامه‌ریزی ناقص و غیر استاندارد در این زمینه، به هرج و مرج بصری و عدم کارایی این عناصر در محیط‌های شهری دامن می‌زنند. از طرف دیگر مبلمان موجود نیز به

دلیل مشکلات فرهنگی (تخریب گرایی) و عدم رسیدگی دایمی و مدیریت نامناسب، کاربران را با مشکلات عدیده‌ای روبرو ساخته‌اند (سلطان پور، ۱۳۸۹).

در زندگی شهری امروزی، به ندرت می‌توان کسی را یافت که به طریقی با مبلمان شهری سروکار نداشته باشد، سرپناه، ایستگاه اتوبوس، باجه بلیط فروشی، نیمکت پارکی یا تابلوی راهنمایی و رانندگی، فرقی نمی‌کند در هر حال با یک یا چند گروه از آنها ارتباط داریم. مبلمان شهری بخش زیادی از فعالیت در شهر را سامان می‌دهد و باعث بالا رفتن کیفیت استفاده شهروندان از خیابان، میدان، پارک و عرصه‌های دیگر می‌شود (بهمنی، ۱۳۹۲: ص ۱۳). عناصر مبلمان شهری، سرمایه شهروندان محسوب می‌شوند. بنابراین انتظار می‌رود تا در طول عمر مفیدشان عملکرد قابل قبول داشته باشند (تیموریان، ۱۳۹۲). در این پژوهش سعی شده تا ضمن بیان ضرورت زیبایی و زیبا شناختی در برنامه ریزی شهری، ساختار و محیط شهری فضا و منظر شهری، برنامه ریزی منظر شهری و در نهایت به ارتباط چالش‌ها و مشکلات مبلمان شهری و برنامه ریزی و سازماندهی فضا و منظر شهری در شهر کرج پردازند.

۲- طرح مسأله

شهر به عنوان بستر و محیط زندگی انسان باید علاوه بر تامین نیازهای زیستی و مادی مردم بتواند هر چه بیشتر به نیازهای اجتماعی و روانی مادی مردم پردازد میتوان انسان - محیطی مردم را به سه مقوله ی اصلی یعنی ادراک فضایی، احساس تعلق و احساس زیبایی تقسیم کرد (مهدی زاده، ۱۳۸۵ ص ۹). با مطالعه زمینه تاریخی زیبایی، روشن می‌شود که تا قبل از آغاز عصر جدید، یعنی تا پیش از قرن هفده میلادی، موضوعی به نام زیبایی به طور مستقل وجود نداشته است. کمال حقیقت و رسیدن به حداکثر توان و کارآیی هر چیز بوده است که با رسیدن به این خواسته، زیبایی به عنوان یکی از صفات پدیده ی کمال یافته خود به خود بروز می‌کرده است. (فلاح، ۱۳۸۷). گسترش فزاینده شهرنشینی و افزایش جمعیت شهرنشینان و مشکلات ناشی از آن، فراهم آوردن امکاناتی برای رفاه حال شهروندان بیش از پیش ضروری می‌نماید. مبلمان شهری اجزای غیرثابت محیط‌های شهری است که به عنوان عناصر مکمل در میان فضاهای بین ساختمان‌ها و بناها قرار دارد. مبلمان شهری در تعریف شخصیت عملکردی فضاها نقش مهمی ایفا می‌کند و در چگونگی روحیه شهر و شهروندان بسیار مؤثر است و امروزه شهرنشینی یکی از وجوه عمده شیوه زندگی محسوب می‌شود؛ با توجه به رشد سریع شهرنشینی و ازدیاد جمعیت، نیازهای جامعه شهری اشکال متنوعی به خود گرفته است. مشکلات کلان شهرها فقط در ازدیاد جمعیت، ترافیک، گرانی، اقتصاد و نابسامانی‌های زیست محیطی خلاصه نمی‌شود بلکه انواع ناهنجاریهای رفتاری، مشکلات اجتماعی و فشارهای روحی و روانی ناشی از سیمای ناخوشایند بصری نیز خود دلایل کافی برای افزایش مسائل زندگی مدون شهری و تنگ‌تر شدن عرصه در جامعه امروزی است (بهمنی کازرونی و جلالی، ۱۳۹۲). این قسم از مشکلات به طور مستقیم با شهر و سیمای شهری در ارتباط است. بنابراین، توجه به مبلمان شهری نه تنها یک رویکرد زیباسازی است بلکه در کنار آن کیفیت در محیط شهری و رضایتمندی شهروندان هم ارتقا داده می‌شود. مبلمان شهری از جمله عناصر سازنده فضاهای شهری محسوب می‌شوند که کمیت، کیفیت، زیبایی، راحتی دوام و محل استقرار آنها نقش بسیار اساسی در دستیابی به شهری زیبا و سالم دارد شهری که در آن شهروندان احساس آسایش کنند و حضور در آن را به نشستن در خانه ترجیح دهند (زنگی آبادی و تبریزی، ۱۳۸۳: ۳). که در نتیجه هدف غایی یک شهر ایجاد محیطی دلنشین و راحت برای مردمی است که در آن زندگی می‌کنند (آزادخانی، بیلاقیان و بیلاقی، ۱۳۹۰). مقوله مبلمان شهری و نقش آن در شهر از هر منظری درخور اهمیت و قابل بررسی است یا

به عبارتی می توان گفت نقش مبلمان شهری را از زوایای مختلفی می توان مورد کنکاش قرار داد (اقبال و همکاران، ۱۳۹۱). حوه عمل در طراحی شهری در سالهای قبل از انقلاب صنعتی که از آن با عنوان طراحی شهری سنتی یاد می شود، همانند معماری و سایر زمینه های هنری بر اساس روشهای ذهنی-هنری و نهایتاً خلاقیت، نبوغ و ابتکار طراح هنرمند استوار بود. پس از انقلاب صنعتی و با بزرگ شدن و پیچیده شدن امور شهرها، این روش ها عدم توانایی خود را در تجزیه و تحلیل و طراحی شهرها عملاً نشان داد و بهمین خاطر تلاش های زیادی به عمل آمد تا روش های جدید را جانشین روش های سنتی طراحی نمایند. بر همین اساس هدف اصلی پژوهش سنجش میزان رضایت ساکنان از وضعیت مبلمان شهری با رویکرد هویت بخشی و سرزندگی (مورد مطالعه: شهر کرج) با استفاده از روش تحلیلی می باشد.

۳- اهمیت و ضرورت پژوهش

انسان زمانی انسان می گردد که دارای هویت باشد و بتواند از منیت خود حرفی داشته باشد و این نیز ریشه در فرهنگ آن جامعه ای دارد که انسان در آن زندگی می کند، پس باید با آن آشنا شود و با بهره گیری از آن، هم خود و هم جامعه خود را باور کند. امروزه در سراسر جهان، طراحی محیط و مبلمان شهری در حیطه هویت و فرهنگ جامعه و شهروند می باشد و در کشور ما نیز طراحی مبلمان شهری حول محور باورها، دیده ها و فرهنگ جامعه ماست. در واقع طراحی مبلمان شهری از اندیشه ها و هویت یک جامعه برخاسته، به طوری که با هنر و خلاقیت ادغام شده و به گونه ای جاودان و ماندنی می شود که، بر همه اقشار جامعه نیز تأثیر گذار گردد. بنابر آنچه بیان شد اولین نقشی که برای طراحی مبلمان شهری قائل می شویم، همان برقراری ارتباط بصری مناسب بین طرح و انسان است و یا به زبانی دیگر، همان ارتباط بین مبلمان شهری و هویت انسان می باشد و در دومین نقش خود، وظیفه زیباسازی محیط را بر عهده می گیرد چرا که انسان زیبا پسند است و همین ویژگی در المان های شهری باعث آرامش انسان می شود. انسان امروزی در دنیایی پر از اضطراب و هرج و مرج به سر می برد. برای رهایی از این آشفتگی و نا آرامی نیازمند محیطی دلپذیر، شاد و آرامش بخش است. پس ساماندهی و سازماندهی فضایی که در آن بتواند بر این مشکلات و نارسایی ها فائق آید و باعث رفاه و آسایش او گردد لازم و ضروری است. در این راستا تجهیزات مورد استفاده در خیابان های شهری یا اصطلاحاً مبلمان یا اثاثیه شهری از اهمیت مضاعفی برخوردار است. این تجهیزات چنانچه که دارای معیارها و شرایط فرهنگی و اقلیمی هر ناحیه باشد، باعث عدم مشکلات و نارسایی مبلمان شهری می شود. آراسته ساختن این تجهیزات شهری و دقت در ابعاد، فرم، رنگ، اندازه و مکان گماشتن آنها از جمله کارهایی است که می تواند باعث زیبایی منظر شهر شود و حس خوبی را به آدمی منتقل کند. بستر کلان شهرهای امروز پاسخگوی نیاز ساکنان خود نیست و شدت فعالیت های شهری شرایط بسیار سخت و مخربی برای شهروندان به وجود آورده است. اجزای کالبد شهرهای امروزی از جمله شهر کرج و مناطق آن با سرعت حرکت انسان ها و فشار سنگین زندگی شهرنشینی سازگاری ندارد و فضاها و کاربری های عمومی آن از ظرفیت و قابلیت لازم جهت پاسخگویی به نیازهای زندگی پر شتاب شهری برخوردار نیست در این میان کیفیت فیزیکی شهرها؛ زیبایی شهر و رضایت شهروندان بدون برنامه ریزی صحیح؛ مکانیابی مناسب؛ لحاظ شرایط بومی و فرهنگی و ایجاد تناسب کارکردی ابعادی در شهر؛ سطوح ارتباطی و به ویژه مبلمان آن ایجاد نخواهد شد. در صورتی که تجهیزات شهری با برنامه ریزی و طبق استانداردها موجود صورت پذیرند شهروندان در آسایش و امکانات بیشتری زندگی خواهند کرد و رضایت آنها از محل سکونت خود بیشتر می شود و در نتیجه باعث بهبود کیفیت محیط شهری می شود.

۴- اهداف پژوهش

هدف پژوهش حاضر سعی در بررسی کمبودها و نارسایی مبلمان شهری محدوده مورد مطالعه می باشد. این پژوهش از نوع توصیفی - تحلیلی بوده و اطلاعات مورد نیاز برای انجام این پژوهش از مطالعات کتابخانه ای و مشاهدات میدانی به دست آمده است. مبلمان شهری و توجه به کیفیت محیطی در شهرهای امروز به عنوان عنصری تحول آفرین و درآمدزا که می تواند چهره شهر را نیز به عنوان یک نماد داخلی به همگان معرفی کند، شناخته می شود. مبلمان شهری بخش زیادی از فعالیت ها را در شهر سامان می دهد و باعث بالا رفتن کیفیت برخورداری شهروندان از محیط پیرامون و افزایش رفاه و لذت آنها در فضاهای شهری می شود پس با توجه به موارد فوق و مشارکت دادن شهروندان در این پژوهش هدف کلی نقش مبلمان در زیبا سازی فضاهای بصری و رضایت شهروندان از منظر پایداری شهری در شهر کرج می باشد.

جدول(۱): اهداف کلان، راهبرد و سیاست

سیاست	راهبرد	اهداف کلان
۱. طراحی کاربری های ویژه تفریحی (سالن ورزشی، رستوران و...) ۲. بهبود کیفیت فعالیت های خدمات، تجاری، گردشگری و... ۳. تقویت و ایجاد فضاهای شهری چند منظوره (کاربری مختلط) ۴. ایجاد و استقرار کاربری های فعال در شب ۵. پرهیز از کاربری هایی که مولفه خودمانی بودن فضا را از بین برده و افراد غیر ساکن را در محل جمع می کند	استقرار کاربری های مورد نیاز ساکنین	تعدیل در نظام کاربری زمین
۱. انتقال و جابه جایی فعالیت های ناهمخوان اداری از محله ۲. ارتقاء سطح فعالیت ها و فضاهای مسکونی و جلوگیری از جایگزینی آن توسط فعالیت هایی نظیر اداری	پالایش عملکردهای غیر ضروری	
۱. استفاده از مصالح مرغوب و مناسب و غیر لغزنده در کف سازی ۲. توجه به حرکت آسان و راحت افراد معلول در طرح کف سازی ۳. پرهیز از اختلاف سطح و شیب های نامناسب ۴. استفاده از مصالح سازگار با اقلیم به ویژه مناسب در فصل سرما	ایجاد کف سازی هماهنگ در سطح محله	
۱. استفاده از نورپردازی مناسب به ویژه در هنگام شب ۲. استفاده از نورپردازی های تزئینی	نورپردازی مناسب	
۱. تعبیه محلی جهت تبلیغات بر روی جداره ها ۲. عدم استفاده از جداره های پیوسته و یکنواخت مسکونی و... ۳. رعایت خط آسمان و ارتفاع ساخت و سازهای جدید و هماهنگ با ساختمانهای موجود ۴. استفاده از سبک نماهای هماهنگ با یکدیگر در نماسازی ساختمان ها	ساماندهی جداره ها	ارتقاء کیفیت های بصری و زیبایی شناختی در سطح محله
۱. استفاده از مبلمان شهری و مناسب با مقیاس انسانی ۲. پیش بینی مبلمان مناسب جهت نشستن و استراحت ۳. استقرار باجه های مطبوعات و گلفروشی و... جهت پویایی فضا ۴. استفاده از المانها و تندیس های معرف فرهنگ بومی ساکنان محله ۵. استقرار علائم راهنمای شهری و معرف مکان	تجهیز مبلمان	

<p>۱. اضافه نمودن فعالیت های جدید و متنوع فراغتی نظیر جشنواره های فصلی ۲. گسترش و ایجاد زمین های بازی نظیر زمین فوتبال در زمین های بایر اطراف پارک و محله</p>	<p>ایجاد تنوع در عملکردهای کالبدی پارک</p>	
<p>۱. کاشت درختان سازگار با اقلیم ۲. عدم استفاده از بوته های بزرگ در نقاط دنج پارک ۳. استفاده از عنصر آب در قالب آبنما، جهت تلطیف فضا ۴. استفاده از پوشش گیاهی بومی جهت زیبا سازی منظر</p>	<p>استفاده از عناصر سبز و طبیعی</p>	<p>گسترش و تجهیز فضای سبز</p>
<p>۱. ساخت المانهای زیبا و جذاب در پارک ۲. استفاده از نورپردازی های تزئینی و تجهیز مبلمان پارک ۳. ایجاد شرایط مناسب جهت نظارت بزرگسالان بر کودکان در حین بازی</p>	<p>افزایش غنای حسی توسط استفاده از عناصر مصنوع</p>	
<p>۱. ایجاد فضاهای مکث جهت تعاملات و ارتباطات بیشتر ۲. پیش بینی و ایجاد فضاهایی برای فعالیت های غیر حرکتی مانند نشستن ۳. تقویت نقاط مکث توسط عناصر نشانه ای ۴. ایجاد سطوح سبز عمومی در سطح محله جهت تقویت هویت محله</p>	<p>ایجاد فضاهای مکث به عنوان قرارگاه رفتاری</p>	<p>ارتقاء کیفیت های اجتماعی و فرهنگی فضای شهری</p>
<p>۱. کنترل و از بین بردن گوشه های دنج توسط ایجاد دید مطلوب به این نقاط ۲. ایجاد روشنایی مناسب در ورودی کوچه ها و نقاط دنج و پنهان ۳. استقرار کیوسک پلیس در مرکز محله</p>	<p>افزایش ایمنی محله</p>	
<p>۱. آرامسازی کوچه های محلی ۲. روشنایی مناسب مسیر پیاده در شب ۳. ممانعت از قرارگیری پله های ساختمان ها در پیاده رو و کفسازی مناسب</p>	<p>ایمن سازی حرکت پیاده</p>	
<p>۱. تنظیم خیابان های منتهی به محله به گونه ای که ازدحام ایجاد نکنند. ۲. طراحی ورودی ها به گونه ای که جذاب جمعیت نباشند. ۳. در نظر گرفتن پارکینگ مناسب در مرکز محله ۴. امکان دسترسی به وسایل حمل و نقل عمومی از داخل محله و تعیین محل مناسب ۵. یک طرفه کردن برخی از کوچه ها در محل های مورد نیاز</p>	<p>کاهش ازدحام در ورودی ها و فقدان ترافیک در محله</p>	<p>ایمنی حرکت سواره و پیاده</p>

۵- تعاریف و مفاهیم (مبانی نظری پژوهش)

۵-۱- معانی محیط و منظر شهری

بعضی بر این باورند که هر محیط و منظری نه تنها از آنچه در برابر چشمانمان قرار دارد، بلکه از آنچه در فکرمان نیز می گذرد، تشکیل شده است و به زبان دیگر نتیجه خاطره ها و برداشت های مردم از این مولفه ها در اشکال ممکن است. در ادبیات موجود، منظر نیز تجلی عنصر یا مجموعه عناصری است که همیشه وجود دارد و نیاز به تغییر نداشته و به راحتی هم تغییرپذیر نیستند، در حالی که منظر شهری تک عنصرها و یا مجموعه عناصری هستند که طی قرن ها ساخته شده اند و به جزء مواردی محدود، دوباره هم ساخته می شوند. روند این تغییرات ثابت نبوده و با افزایش سرمایه گذاری در این زمینه فضاها و سکونتگاه های کارآمدتر برای فعالیت روزانه مردم رو به ازدیاد است. بنابراین منظر شهری واجد مولفه هایی است که پاسخ به نیازهای شناخته شده به خاطر تغییر است. بدیهی است که تغییر در محیط در برگیرنده

سود و زینانی است که جای بحث خود را دارد. بنابراین در محیط‌های موصوف ما با دو مولفه یکی پایداری و ماندنی و دیگری تغییر پذیر مواجه هستیم. منظر دارای معنی و این معنی ناشی از ابتکار انسان هاست، مع الوصف اهمیت منظر به شناخت و یا تخیل از معیارهای انسانی وابسته است. اهمیت و اعتبار منظر در آن نهفته و یافتن آن چه به ارث برده یا به او نسبت داده می‌شود، می‌تواند موضوع تحقیق و جستجو در گذشته و تبیین آینده باشد.

۵-۲- مبلمان شهری

مجموعه اجزایی که در فضاهای شهری چیده می‌شوند و به استفاده عموم جهت رفع نیازهای زیست محیطی می‌رسند و منظر و هویت شهری را، تحت شعاع قرار می‌دهد، مبلمان شهری گویند. نقش اصلی مبلمان شهری در سطح خیابان‌ها و فضاهای شهری ایجاد مکانهایی است که زبان ناطق هویت انسان و منظر شهری مطلوب، باشد. دکتر «سید امیر منصوری» استاد دانشگاه تهران، صاحب‌نظر در حوزه شهرسازی و مسئول بخش معماری منظر دانشگاه تهران در این باره می‌گوید: «مبلمان شهری مثل هر عنصر دیگری در سیمای شهر تاثیرگذار است و باید در این حوزه با طراحی و برنامه ریزیهای دقیق، متناسب با فرهنگ و آداب و رسوم مردم حرکت کرد.

مبلمان شهری خود انواع مختلفی دارد که هر کدام، از حیثه طراحی شهری، در راستای هویت شهر و سیمای آن گام بر می‌دارد و آینه‌ای از فرهنگ شهر است، که از انواع این مبلمان می‌توان به صندلی‌ها و نیمکت‌ها، ایستگاه‌های اتوبوس، سطل‌های زباله، بیلبردها و تابلوهای آگهی، المان‌ها و نمادهای شهری و ... اشاره کرد، که خصوصیات منحصر به فرد هر کدام از این مبلمان‌ها نیز از اهمیت خاصی برخوردار است، چرا که با طراحی درست و مناسب هر کدام از آنها با توجه به خصوصیات و نحوه مکانیابی مناسب آنها، می‌توانند در جهت تامین نیاز شهروندان و القاء هویت آنها نقش موثری را ایفا کنند. آقای مصطفی ماجدی در مقاله‌ای در رابطه با مبلمان شهری چنین می‌گوید: اجزای مبلمان شهری، دو ویژگی اساسی دارند: کارکردی بودن و زیبایی، که در صورت داشتن هر دو ویژگی، می‌توانند نیاز عملکردی و بصری شهروندان را همزمان برآورده سازند. البته این امر، مستلزم در نظر گرفتن مقوله‌های متعددی در طراحی اجزای مبلمان شهری است که نه تنها رنگ، هماهنگی با محیط پیرامون، دوام، ایمنی، و اقتصادی بودن آنها مورد نظر است، بلکه باید از نظر عملکردی، جانمایی مناسبی در سطح شهر داشته باشند تا بتوانند پاسخگوی نیاز شهروندان باشند. از خصوصیات مهم اجزای مبلمان شهری وابسته بودن آنها به فرهنگ است. اینکه هر کدام از مبلمان شهری را در کجا قرار بدهیم و این چیدمان چقدر با استانداردهای تکنیکی که در فضای عمومی بکار می‌بریم، مطابقت دارد خود نگرشی که باید مورد تامل قرار گیرد. در طراحی شهری، چگونه مبله کردن فضاهای شهری از اهمیت ویژه‌ای برخوردار است؛ برای مثال، چطور خیابان‌ها را از روشنایی مطلوب برخوردار کنیم و آیا نشانه‌های شهری و تابلوهای راهنما خوانا هستند و یا در مورد ایستگاههای اتوبوس، که یکی از مهمترین اجزای مبلمان شهری محسوب می‌شود و نقش مهمی در فرهنگ شهرنشینی دارد، باید طوری طراحی شوند که جذابیت آنها، شهروند را به استفاده از آن راغب کند و میدان دید مناسبی را داشته باشد بدین معنا که برای شهروندان حتی با کمی مسافت قابل شناسایی باشند، البته شایان ذکر است، ایستگاه‌های اتوبوس بهترین مکان برای تبلیغات مورد نیاز شهروندان می‌باشد، که این تبلیغات باید قابل فهم بوده و محدود به ضرورت‌ها شوند. در کل، اجزای مبلمان شهری باید طوری در فضا مکانیابی شوند که فضاهای شهری به عنوان فضای تنفسی و تعامل حوادث اجتماعی برای شهروندان باشد. "فضاهای باز شامل جزئیات و اجزاء گوناگون ساخته دست بشر است، مانند مکان‌های نشستن، علائم و تابلوهای راهنما، مبلمان، چراغ‌های روشنایی، سطل‌های زباله و غیره... در طراحی بافت کف، پله‌ها و نیمکت‌ها که می‌بایست به خوبی دیده شوند، لازم است بیشتر دقت

شود. طراح علاوه بر اینکه فرم و شکل آن‌ها را طرح می‌کند، می‌بایست از میزان کارکرد آن‌ها نیز اطلاع داشته باشد این مسئله در مورد علائم و نشانه‌های خبری که در قالب تابلوهایی در معرض دید عموم قرار می‌گیرند نیز صادق است. به طوری که این علائم، باید کاملاً قابل رویت و متضاد با دیگر عوامل محیط و در عین حال با کل طرح هماهنگ باشند. طراحی و اجرای مکان‌های مناسب برای نشستن در فضاهای باز مسکونی سبب ایجاد جذابیت و استقرار فعالیت‌های مختلف در این فضاها می‌شود. این فعالیت‌ها برای کیفیت فضاهای باز در یک شهر یا ناحیه مسکونی آنقدر حیاتی هستند که قابلیت دسترسی به امکانات مناسب نشستن یا نبود این امکانات را باید به عنوان یکی از مهم‌ترین عوامل لازم برای ارزیابی کیفیت فضاهای عمومی مورد توجه قرار داد (Bulut et al, 2007:23-24).

۳-۵- مبلمان شهری از منظر و هویت شهر

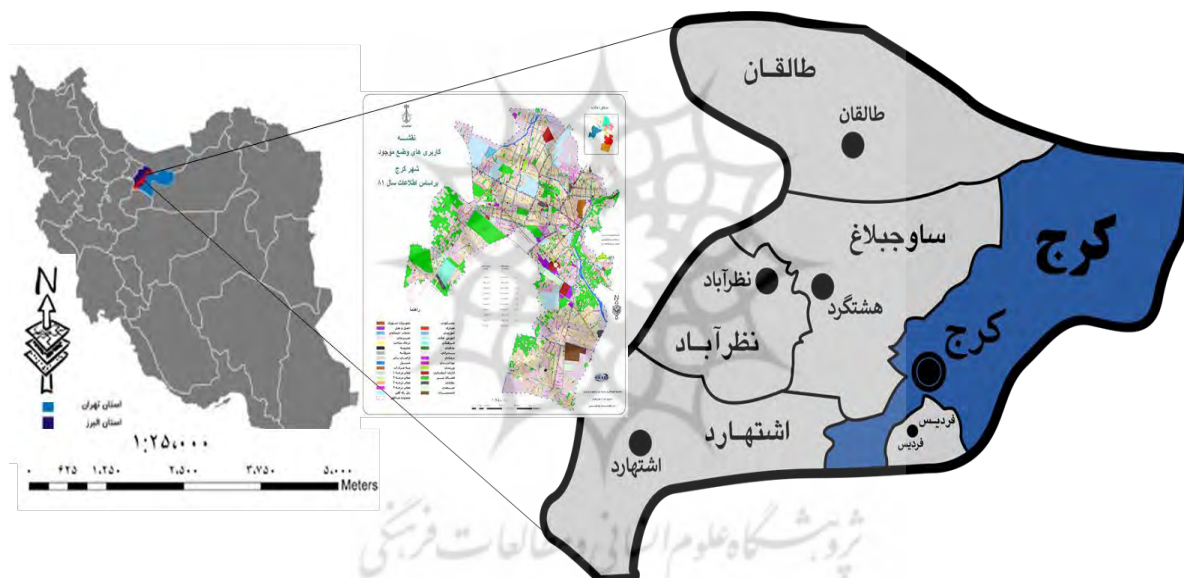
مبلمان شهری به مجموعه وسیعی از وسایل، اشیاء، دستگاہها، نمادها، بناها، فضاها و عناصری گفته می‌شود که چون در شهر و خیابان و در کل فضای باز نصب شده‌اند و استفاده عمومی دارند، به این اصطلاح معروف شده‌اند. در واقع مبلمان شهری، عناصر مکملی هستند که همچون اثاث یک خانه، امکان زندگی را در فضای محصور (شهری)، میان سنگ و بتن و شیشه فراهم می‌آورد. این اجزاء، جریان حرکت، سکون، تفریح و اضطراب را در شهر تنظیم می‌کنند و به آن روح می‌بخشند. تقسیم‌بندیهای مختلفی از عناصر مبلمان شهری ارائه شده است که بر مبنای یکی از آنها این تجهیزات به دو دسته مبلمان خدمات اطلاع‌رسانی و بازی تقسیم می‌شوند (شماعی و پوراحمد، ۱۳۸۴: ۲۷۴).

۴-۵- کیفیت محیط شهری: کیفیت محیط یک مفهوم چندبعدی است که با مفاهیمی هم‌چون کیفیت زندگی، کیفیت مکان، ادراک و رضایت شهروندی و قابلیت زندگی اشتراکاتی دارد؛ به طوری که در بسیاری موارد به عنوان معانی مشابه در نظر گرفته می‌شود (Kampet al, 2003: 6). بنابراین مفهوم کیفیت محیط شهری را باید در موضوع جستجو کرد، عناصر کالبدی و فعالیت‌هایی که با وجود آن شهر شهریت می‌یابد. ارزش‌هایی که عناصر شهریت را کیفیت می‌بخشد (انصاری نیا، ۱۳۷۹: ۱۱).

۵-۵- رضایتمندی: رضایتمندی از معیارهای کلیدی سنجش میزان کیفیت محیطی مطرح شده است و بدین ترتیب کیفیت محیط را این‌گونه تعریف می‌کنند "یک محیط با کیفیت بالا، احساس رفاه و رضایتمندی به جمعیتش را با ویژگی‌هایی که ممکن است فیزیکی، اجتماعی و یا سمبلیک باشد، منتقل می‌کند (Lansing and Marans, 1969:195-199) و مفهوم رضایتمندی بر دامنه گسترده‌ای از تمایلات و مطلوبیت‌ها جهت رفع نیازهای پایه و یا متعالی انسان اشاره دارد. بسیاری از افراد به چیزهایی که نمی‌توانند داشته باشند تمایل دارند و بنابراین به دلایل مختلف باید این نیازهای خود را از مناطقی که تمایل کمتری نسبت به آن‌ها وجود دارد انتخاب و تأمین نمایند. هرچند که این رضایتمندی طیف مختلفی را پوشش دهد تردیدی نیست که نیازها و حتی آرمان‌های احساس شده از طرف یک فرد، مجموعه‌ای از هر دو ویژگی‌های فردی (همچون طبقه اجتماعی، مرحله زندگی و ... و معیارهای فرهنگی تأثیرگذار بر او است. رضایتمندی به عوامل بسیاری بستگی دارد. که این رضایتمندی از محیط شامل عواملی از قبیل امکانات و خدمات تفریحی و رفاهی، فرهنگی، آموزشی، امنیت و آرامش و وجود فضای تعاملات اجتماعی است (کاشانی جو، ۱۳۸۹: ۱۰۵).

۶- معرفی محدوده مورد مطالعه

کرج مرکز استان البرز، مرکز شهرستان کرج و یکی از کلان‌شهرهای ایران است و به عنوان چهارمین شهر بزرگ ایران شناخته می‌شود. همچنین این شهر دومین شهر ایران است که دارای قطار شهری (مترو تهران کرج هشتگرد) و همچنین ۶ خط تفکیکی مترو است. جمعیت شهر کرج برپایه سرشماری سال ۱۳۹۵ برابر با ۱,۵۹۲,۴۹۲ نفر بوده که این رقم با احتساب جمعیت ساکن در حومه شهر کلان‌شهر کرج به ۱,۹۷۳,۴۷۰ تن می‌رسد. کرج چهارمین شهر پرجمعیت ایران و بیست و دومین کلان‌شهر پرجمعیت خاورمیانه است. کرج کوچک‌ترین استان ایران که نام آن بر گرفته از مرتفع‌ترین رشته کوه‌های کشور است، با مساحت ۵۱۲۵ کیلومتر مربع، کمتر از نیم درصد (حدود ۳۱/۰ درصد) از وسعت کشور را به خود اختصاص داده‌است. کرج پس از تهران بزرگ‌ترین شهر مهاجرپذیر ایران است و به همین دلیل به آن لقب «ایران کوچک» داده شده‌است. این شهر در میان کلان‌شهرهای ایران با رشد جمعیت سالانه ۱۴/۳ درصد بالاترین رشد جمعیت را دارد.



شکل (۱): نقشه و موقعیت جغرافیایی شهر کرج



شکل (۲): نمونه مبلمان شهری در شهر کرج

۷- روش تحقیق

انتخاب روش تحقیق پس از تعیین هدف از اقدامات ضروری است، که بایستی توسط محقق صورت گیرد. روش انجام مطالعه در این تحقیق با توجه به ماهیت کار مبتنی بر روش توصیفی-تحلیلی و پیمایشی است. جهت گیری اصلی این پژوهش، کاربردی است. مبانی نظری و پیشینه تحقیق با استفاده از منابع کتابخانه ای و اسنادی تدوین شده است. جامعه آماری این پژوهش را بخشی از ساکنان شهر کرج تشکیل می دهد که تعداد ۳۰۰ نفر از آنها با استفاده از فرمول به صورت تصادفی ساده انتخاب و بین آنها پرسشنامه پژوهش به شیوه تصادفی ساده توزیع شد. پرسشنامه پژوهش ابزاری است محقق ساخته که دربرگیرنده شاخص های رضایتمندی شهروندان از مبلمان شهری است که روایی آن با استفاده از تحلیل عاملی مورد تأیید و پایایی آن مورد تأیید قرار گرفت.

۸- یافته های پژوهش (تحلیل یافته ها)

۸-۱- سنجش مولفه های مبلمان شهری در بهبود کیفیت محیط و رضایتمندی شهروندان شهر کرج

براساس آماره های فراوانی سوالات پرسشنامه از نظر پاسخگویان کیفیت محیط شهری و مبلمان شهری زیاد از وضعیت مطلوب و مناسبی ندارند و رضایت در حد کم است و عناصر مبلمان شهری می تواند محیط های کارآمد و فضاهای شهری با کیفیت خلق کنند براین اساس بهبود این متغیرها در کیفیت مبلمان، محیط شهری و رضایتمندی شهروندان نقش دارند، شهروندان از روشنایی محل سکونت، رضایت مطلوب و مناسبی ندارند و رضایت در حد کم

است زیرا چراغ‌های روشنایی سبب می‌شود شهروندان احساس امنیت و آرامش بیشتری می‌کنند. در کنار درهای ورودی ساختمان‌های مسکونی نیز وجود چراغ‌های روشنایی اهمیت بسیاری در رفت و آمد افراد دارد. موقعیت و منظر محل سکونت در بعضی از محلات این شهر مطلوب و مناسب نیست و نارضایتی وجود دارد. زیرا قرارگیری عناصری مغایر با طراحی ساختمان یا بدنه شهری چه از لحاظ شکل و چه از نظر مصالح بکار برده سبب اغتشاش بصری در محیط‌های شهری و محل سکونت شده است بسیاری از ساختمان‌ها و دیگر اجزای منطقه در شرایط بحرانی قرار دارند و از شرایط موجود نراضی می‌باشند.

جدول (۲): مولفه‌های مبلمان شهری در رضایتمندی شهروندان شهر کرج

طیف ارزیابی					مолفه‌ها
خیلی زیاد	زیاد	متوسط	کم	خیلی کم	
درصد					
۸	۱۲	۳۱	۱۹	۳۰	مبلمان موجود تا چه حد با روحیات شما سازگار می‌باشد؟
۹	۱۸	۳۴	۲۲	۱۷	به نظر شما نحوه رنگ آمیزی تجهیزات و مبلمان چگونه است؟
۲۰	۲۶	۳۶	۱۳	۵	نحوه چیدمان مبلمان در منطقه چگونه است؟
۱۲	۲۸	۳۸	۱۴	۸	میزان همخوانی مبلمان با محیط اطراف را چگونه ارزیابی می‌کنید؟

منبع (نگارندگان، ۱۳۹۸)

۸-۲- سنجش مولفه‌های مبلمان شهری از لحاظ زیبایی و تناسب

بر اساس آماره‌های فراوانی سوالات پرسشنامه از نظر پاسخگویان مبلمان شهری از شکل و فرم مناسب، رنگ متناسب با محیط برخوردار نمی‌باشند زیرا عناصر مبلمان شهری از لحاظ رنگ و زیبانشناسی دارای ضعف‌هایی هستند و این عناصر هماهنگی لازم با محیط و سایر المان‌های موجود در محیط سازگاری ندارند و ظاهری خیلی زیبا ندارند و نماها و فضاها بیرونی ساختمان‌ها و چراغ‌های راهنمایی، تابلوهای اسامی معابر از نمای مناسب و خوانایی برخوردار نمی‌باشند بسیاری از ساختمان‌های شهر به ویژه در محورها و مسیرهای اصلی ناماسازی شده است اما همواره عدیده‌ای فقدان ناماسازی دیده می‌شود و از طرفی یگر خوانایی موجبات قابل درک شدن مکان‌ها را فراهم می‌آورد و می‌تواند بر چگونگی و سهولت درک مردم از فرصت‌ها و موقعیت‌هایی که محیط به آنان عرضه می‌دارند تاثیر بگذارد و به همین علت خوانایی از اهمیت زیادی برخوردار است. بنابراین طبق نظر شهروندان مبلمان شهری از زیبایی و تناسب خیلی مطلوبی برخوردار نیست و می‌توان گفت که بهبود این متغیرها در زیبایی و مطلوبیت مبلمان شهری نقش دارد.

جدول (۳): مولفه‌های مبلمان شهری از لحاظ زیبایی و تناسب در شهر کرج

طیف ارزیابی					مولفه‌ها
خیلی کم	کم	متوسط	زیاد	خیلی زیاد	
درصد					
۷	۱۰	۲۴	۱۹	۴۰	میزان دسترسی شما به مبلمان شهری منطقه چگونه است؟
۳	۵	۲۳	۲۹	۴۰	مکان استقرار مبلمان منطقه چگونه است؟
۳	۸	۳۲	۲۷	۲۶	وضعیت مبلمان از نظر زیبایی بصری چگونه است؟
۸	۷	۱۷	۳۰	۳۸	مبلمان موجود تا چه حد با اقلیم و فرهنگ ایرانی مطابقت دارد؟

منبع (نگارندگان، ۱۳۹۸)

۳-۸- سنجش مولفه‌های جانمایی صحیح مبلمان شهری

بر اساس آماره‌های فراوانی سوالات پرسشنامه، مبلمان شهری از جانمایی صحیح برخوردار نیست زیرا تعیین مناسب مکان‌های نصب و استقرار باعث می‌شود تا مبلمان‌های شهری بهتر مورد استفاده قرار گرفته و موجبات آلودگی محیطی به همراه نداشته باشد. در جانمایی برای هر کدام از عناصر باید نکاتی چون نرخ تردد و ازدحام مردم، مقدار دفعات استفاده، عوامل جوی، رفتار و عادات استفاده‌کنندگان، ابعاد و اندازه مبلمان، امکانات نصب تجهیزات، محدودیت فضا و ... رعایت شود در نتیجه جانمایی این عناصر باید به صورت مناسبی طراحی شوند. افراد معلول و ناتوان به راحتی نمی‌توانند نیازهای خود را در شهر برآورده کنند استفاده‌کنندگان مبلمان‌های شهری، گروه‌های مختلف جامعه هستند که بنا بر نیاز خود، انتظارات جسمی و روحی متفاوتی از این محصولات دارند. بر پایه همین اصل، تجهیزات مستقر برای معلولینی که از صندلی چرخدار استفاده می‌کنند باید متناسب با نیاز آنها در دسترس باشد. در غیر اینصورت باعث می‌شود که برآورده شدن نیازها در حد کم باشد تعداد عناصر مبلمان شهری و ایستگاه‌های اتوبوس به ترتیب به خوبی توزیع و جانمایی نشده‌اند. وجود یک ایستگاه اتوبوس مناسب برای تمامی سیستم‌های حمل و نقل درون شهری امری واجب و ضروری است که بهترین مکان برای قرار دادن ایستگاه‌های اتوبوس در نزدیکی مغازه‌ها و تقاطع‌ها است که دسترسی آسان به ایستگاه‌های اتوبوس از ملزومات اساسی ایستگاه اتوبوس به شمار می‌آیند.

جدول (۴): مولفه‌های جانمایی صحیح مبلمان شهری در شهر کرج

طیف ارزیابی					مولفه‌ها
خیلی کم	کم	متوسط	زیاد	خیلی زیاد	
درصد					
۱۹	۱۷	۲۹	۲۲	۱۲	جانمایی این عناصر به صورت مناسبی طراحی شده‌اند.
۲۷	۱۸	۲۹	۱۳	۱۲	افراد معلول و ناتوان به راحتی می‌توانند نیازهای خود را در داخل شهر برآورده کنند؟
۲۱	۱۱	۲۸	۱۷	۲۰	تعداد عناصر مبلمان در سطح شهر به خوبی توزیع نشده‌اند؟
۲۰	۱۴	۳۹	۱۷	۸	ایستگاه‌های اتوبوس به خوبی جانمایی شده‌اند؟

منبع (نگارندگان، ۱۳۹۸)

۸-۴- سنجش مولفه‌های به وجود آمدن ساختار ناموزون شهری و کاهش کیفیت محیط

براساس آماره‌های فراوانی سوالات پرسشنامه، عدم رعایت اصول استانداردهای مبلمان شهری باعث بوجود آمدن ساختار ناموزون شهری و کاهش کیفیت محیط شهری می‌شود. پاسخگویان از راحتی و مناسب بودن کفپوش خیابان‌ها و پیاده‌روها، فضاهای کافی برای پیاده‌روی و قدم زنی، ناراضی هستند زیرا پیاده‌روها از مهمترین شبکه‌های دسترسی شهری هستند که باید از نظر سهولت در حرکت، نقاط مکث، دید و گریز بدون مانع باشند و طراحی و اجرای شبکه‌های عابر پیاده رو، جنس، کف و شیب باید به گونه‌ای طراحی و ساخته شود که رضایت شهروندان را در پی داشته باشد. در حال حاضر شهروندان در محیط شهر خود، از آلودگی‌های ناشی از وجود کارخانه و نوشته‌ها و... احساسی راحتی نمی‌کنند زیرا نوشته‌ها و برگه‌های اعلانات و آگهی‌هایی که بی‌رویه نصب شده‌اند سبب شده چهره شهر در بسیاری نقاط زیبا جلو نکند و خانه‌های متروکه سبب آلودگی محیطی در سطح شهر شود. مناسب نبودن سیستم دفع فاضلاب و جمع‌آوری زباله‌ها نشانه‌های استاندارد نبودن است و بهبود سیستم دفع فاضلاب و جمع‌آوری زباله اثرات مثبتی را بر منظر شهری به وجود می‌آورد و نقش مهمی بر پاکیزگی شهر و محلات دارد.

جدول (۵): مولفه‌های ساختار ناموزون شهری و کاهش کیفیت محیطی

طیف ارزیابی					مولفه‌ها
خیلی کم	کم	متوسط	زیاد	خیلی زیاد	
درصد					
۲۳	۸	۳۰	۲۷	۱۲	کفپوش خیابان‌ها و پیاده‌روها راحت و مناسب نیست؟
۲۵	۹	۲۸	۲۳	۱۵	فضای کافی برای پیاده‌روی و قدم زنی در داخل شهر وجود ندارد؟
۲۶	۶	۳۰	۲۴	۱۴	در حال حاضر در محیط شهر خود، تا چه حد از آلودگی‌های ناشی از خانه‌های متروکه و نوشته و کاغذهای روی دیوار احساس ناراحتی می‌کنید؟
۳۰	۶	۲۵	۲۳	۱۶	سیستم دفع فاضلاب و جمع‌آوری زباله از کارایی لازم برخوردار هستند؟

منبع (نگارندگان، ۱۳۹۸)

۹- نتیجه‌گیری

مبلمان شهری همواره از جزئی جدایی‌ناشدنی از شهر است. شهری که مبلمان نداشته باشد از هویت و تعلق خاطر شهروندان به آن خبری نیست. در پی ایجاد بزرگراه‌ها و خیابان‌ها و پیاده‌روها جهت بالابردن مطلوبیت این مسیرها بایستی تدابیری اندیشید به فضا را ملطوف و دلپسند بنماید و بتوان برای مردم جذاب و موجبات آسایش و راحتی آنان را فراهم آورد. مبلمان شهری این امر را محقق می‌سازد. در یک فضا عمومی زیبا و جذاب در صورتی که مبلمان را بدون هیچ اندیشه و تدبیری در فضا قرار دهیم باعث کاهش کیفیت فضا می‌شود و بالعکس آن نیز صادق است، در صورتی که ما از مبلمان زیبا و ترکیب زیبا استفاده کنیم و در مکانهای درست قرار دهیم، اما خود فضای عمومی یعنی همان جا که بستر این مبلمان است، نا مطلوب و بی کیفیت باشد. بازده خوبی نخواهد داشت بنابر این هم بستر و هم اثاثیه آن میبایست با کیفیت مطلوب و هماهنگ باشند تا بتوانند به نیازهای استفاده‌کنندگان از فضا پاسخ داده باشد تعمیرات مبلمان شهری، در همه سطوح سواره و پیاده، بر کیفیت منظر خیابان‌ها می‌افزاید و ایمنی و راحتی شهروندان را تامین می‌کند. عناصر تجهیزات خیابانی یا مبلمان شهری را نباید به صورت منفرد و مجزا طراحی کرد،

بلکه باید آنها را به عنوان بخشی از یک نظام هماهنگ کننده نظام شهری نگریست که در آن همه اجزا به طور هماهنگ مورد توجه قرار می گیرند و ارتباط مناسبی بین تمام فضاهای شهری برقرار می شود. تاثیر فضای سبز و مبلمان شهری بر مولفه جسمی و روانی کیفیت زندگی شهروندان شهر بر هیچکس پوشیده نیست هر چه کیفیت فضای سبز و مبلمان بالاتر باشد سلامت جسمی و روانی افزایش می یابد. دکتر مزینی در پاسخ به این سوال که «هدف از شهرسازی چیست؟» چنین می گفت «ایجاد محیطی آرام و سالم که آسایش و غنای زندگی در آن ممکن باشد» و در ادامه آسایش و غنای زندگی را اینگونه تعریف می کرد که «آسایش را می توان تامین نیازهای مردم مانند آب، برق و سایر نیازهای زندگی روزمره امروز و فراغت از مشکلاتی چون ترافیک و آلودگی هوا تعریف کرد اما غنای زندگی هنگامی پدید می آید که معنویت هنری در شهر با محیط های شهری فراهم باشد» مبلمان شهری و به عبارت بهتر اثاثیه شهری از جمله بسترهایی است که زمینه ساز حضور هنر در محیط شهری می شود هنر را بایستی در خدمت شهروندان گرفت تا بتوانیم شهری را ایجاد نماییم که مردمانش در آرامش و امنیت باشند و این امنیت موجب افزایش همدلی و مشارکت شهروندان می شود.

پیشنهادها

برای افزایش ارتقای فضاهای شهری از طریق مبلمان بایستی راهکارهایی را در نظر گرفت که بتواند موجب ارتقای کیفی شهر و افزایش رضایت مندی مردم شود که از جمله آنها می توان به موارد زیر اشاره کرد:

طراحی مبلمان شهری: امر طراحی اثاثیه شهری باید مورد توجه طراحان صنعتی قرار داده شود و آنها به این موضوع تشویق شوند. این امر با حل مسائل مادی و اداری آنها ممکن و میسر می شود. تلاش در جهت تدوین اصول و مبانی طراحی مبلمان شهری برای هر شهر، جلوگیری و ایجادت محدودیت برای رشد و توسعه محصولات ناسنجیده یا کپی برداری شده از خارج و داخل و اندیشیدن تمهیداتی برای جلوگیری از پایمال شدن و نادیده گرفتن حقوق طراح، ارائه کمک و حمایت مالی برای دانشجویان طراحی صنعتی به منظور انتخاب موضوعات مختلف مبلمان شهری به عنوان پایان نامه های تحصیلی مقاطع فوق لیسانس و دکتری و ... از راهکارهایی است که به گمان نگارنده باید مورد توجه قرار بگیرد.

تولید مبلمان شهری: از جمله عوامل مهمی که می تواند منجر به ساماندهی وضعیت مبلمان شهری در شهرهای ما شود، می توان به این موارد اشاره کرد: آگاهی تولیدکنندگان از ضوابط و معیارهای انتخاب مبلمان شهری، جلوگیری از نشر اجناس کپی شده داخلی و خارجی، زیرا هر شهر اقلیم، فرهنگ و هویتی ویژه دارد، ارزش قائل شدن برای ابتکار، نوآوری و ارتقای کیفیت مبلمان شهری؛ حق امتیاز هر محصول باید به تولیدکننده آن برسد، نه مقلدان و کپیکاران، ایجاد ضمانت نام های برای هر محصول تا هم تولیدکننده متعهد به عرضه جنس بادوام و مرغوب باشد و هم شهرداری دارای اهرم کنترل باشد.

جانمایی نصب و نگهداری: درخصوص جانمایی، نصب و نگهداری مبلمان شهری، طراحی خاص برای هر فضا به منظور ایجاد هماهنگی مبلمان با یکدیگر و با محیط انجام شود و همچنین ضوابط و نقشه های اجرای تیپ برای زیرسازی و نصب اثاثیه تهیه شود.

مشارکت مردم: ایجاد بستر برای مشارکت و هماندیشی مردم در انتخاب، جانمایی، نصب و نگهداری مبلمان و بهره گیری از توان و ظرفیت شورایاریها، راهکارهای مهمی است برای غلبه بر نبود حضور موثر مردم در مدیریت طراحی مبلمان شهری از راهکارهایی هستند که می توانند زمینه ساز مشارکت موثر شهروندان را در این حوزه باشند.

افزایش سطح کیفی: عموماً مسئولان در این تصور هستند که هرچه بیشتر بتوانند مبلمان شهری نصب کنند بر زیبایی و آرامش شهروندان می افزایند در حالی که در این زمینه نه تعداد بلکه کیفیت عملکرد ملاک می باشد و بایستی همواره از این تصور اشتباه به دور بود. موارد ذکر شده در تمامی موارد در مبلمان شهری دلالت دارد.

منابع

- آزاد خانی، پاکزاد، بیلاقیان، آزاده، بیلاقی، مهدی. (۱۳۹۲)، نقش مبلمان شهری بر رضایتمندی شهروندان و جذب گردشگر نمونه موردی منطقه ۲ کرمانشاه، اولین کنفرانس ملی معماری و فضاهای شهری پایدار مشهد.
- اسدی، لادن؛ علی حسینی و مهدی مرادی، (۱۳۹۴)، بررسی نقش مبلمان شهری در آرامش توریسم مذهبی نمونه موردی: خیابان امام رضا (ع) مشهد مقدس، هفتمین کنفرانس ملی برنامه ریزی و مدیریت شهری با تأکید بر راهبردهای توسعه شهری، مشهد، شورای اسلامی شهر مشهد، دانشگاه فردوسی مشهد، شهرداری مشهد.
- اقبال، محمد، بابایی، فریدون، عمرانی، مجتبی، (۱۳۹۱)، همکاری‌های بین بخش رویکردی در زیباسازی مبلمان شهری، چهارمین کنفرانس برنامه ریزی و مدیریت شهری، مشهد.
- انصاری نیا، سیاوش، (۱۳۸۶). مسولیت طراحی شهری و ماموریت‌های مسئولان، شماره ۲.
- بهنام مرشدی، حسن، (۱۳۹۰)، نقش طراحی و مکان‌یابی مناسب مبلمان شهری در یکپارچگی فضای شهری، ماهنامه اطلاع رسانی، آموزشی و پژوهشی شماره ۱۶.
- بهمنی کارزونی، سارا، جلالی، آزاده، (۱۳۹۲)، تاثیر نشانه‌ها و المان‌های شهری بر خوانایی شهرها، همایش ملی عناصر زیبا سازی شهری، شیراز.
- تیموریان، کتابون، زیویار، پروانه، (۱۳۹۲)، بررسی و مطالعه رضایتمندی از استانداردهای مبلمان شهری نمونه موردی ناحیه ۲ منطقه ۲ شهر تهران، فصلنامه علمی پژوهشی جغرافیای ایران شماره ۳۷.
- زنگی‌آبادی، علی و تبریزی، نازنین، (۱۳۸۳)، طراحی و برنامه‌ریزی مبلمان شهری، انتشارات نشریه توس مشهد.
- رحمانی، جواد، (۱۳۸۰)، اثاثه شهری، پیام سبز، شماره ۶.
- سلطان پور، پریرسا، رسولی، المیرا، (۱۳۸۹)، مبلمان شهری، سومین همایش مقاوم سازی و مدیریت شهری، خمین، دانشگاه آزاد اسلامی خمین.
- شماعتی، علی، پوراحمد، احمد، (۱۳۸۴)، بهسازی و نوسازی شهری از دیدگاه علم جغرافیا، دانشگاه تهران .

- فلاحت، محمدصادق، کلامی، مریم، (۱۳۸۷)، تاثیر فضاهای باز شهری بر کیفیت گذران اوقات فراغت شهروندان، فصلنامه مدیریت شهری ۲۲.
- فرج اللهی، عاطفه و محمدرضا رضائی آقامیرلو، (۱۳۹۳)، عملکرد موثر مبلمان شهری در هویت بخشی و ارتقاء کیفیت فضاهای شهری، اولین کنفرانس ملی شهرسازی، مدیریت شهری و توسعه پایدار، تهران، موسسه ایرانیان، انجمن معماری ایران.
- کاشانی جو، خشایار، (۱۳۸۹)، بازشناخت رویکردهای نظری به فضاهای عمومی شهری، نشریه هویت شهر، سال ۴، شماره ۶، ۹۵-۱۰۶.
- محمدنژاد، مریم، بهزادفر، مصطفی، شاهی، جواد، (۱۳۸۷)، مکانیابی مبلمان شهری با استفاده از GIS، نشریه علمی آموزشی مرکز اطلاعات جغرافیایی.

- Bulut et al, yahya, atabeyoglu. (2007), Omer fountains as urban furniture in historical urban structure and usage culture: erzurum city case, elsevier, Building and Environment.
- Kamp, I. V., Leidelmeijer, K., Marsman, G., Hollander, A.D, (2003). Urban Environmental Quality and Human Well-being towards a Conceptual.
- Lansing, J.B., and Marans, R.W, (1969) Evaluation of Neighborhood, Journal of the American Institute of Planners

پژوهشگاه علوم انسانی و مطالعات فرهنگی
پرتال جامع علوم انسانی