



جغرافیا و روابط انسانی، زمستان ۱۳۹۸، دوره ۲، شماره ۳، پیاپی ۷

نقش عوامل ژئومورفولوژی در نوع فعالیت اقتصادی روستاهای مرزی

(مطالعه موردی: روستاهای شهرستان مریوان)

حمید گنجائیان^{۱*}، تینا پیسوزی^۲، مهناز جاودانی^۳

۱-دانشجوی دکتری ژئومورفولوژی، دانشگاه تهران، تهران (Email: h.ganjaeian@ut.ac.ir)

۲-کارشناس ارشد هیدروژئومورفولوژی، دانشگاه خوارزمی (Email: zpeysoozi@gmail.com)

۳-کارشناس ارشد ژئومورفولوژی، دانشگاه آزاد مشهد، مشهد، ایران (Email: nazmah.jam@gmail.com)

تاریخ پذیرش: ۱۳۹۸/۱۲/۱۶

تاریخ دریافت: ۱۳۹۸/۱۱/۲۷

چکیده

فعالیت‌های اقتصادی مناطق روستایی تحت تاثیر عوامل مختلفی قرار دارد. در این میان عوامل ژئومورفولوژی یکی از مهم‌ترین عوامل تاثیرگذار در نوع فعالیت‌های اقتصادی و مکان‌گزینی مناطق روستایی محسوب می‌شود. در تحقیق حاضر تاثیر عوامل ژئومورفولوژی در نوع فعالیت‌های اقتصادی روستاهای شهرستان مریوان مورد ارزیابی قرار گرفته شده است، بنابراین این پژوهش بر مبنای روش‌های توصیفی و تحلیلی می‌باشد و داده‌های آن شامل مطالعه کتابخانه‌ای و بررسی متون و محتوی مطالب و نقشه‌ها و نیز روش‌های میدانی مانند پرسشنامه، مصاحبه و مشاهده است. ابزارهای گردآوری داده‌ها به دو دسته ابزارهای میدانی شامل (پرسشنامه، مشاهده و مصاحبه) و نرم‌افزاری (*arc gis, spss, google earth*) قابل تقسیم هستند. در این پژوهش ابتدا نقشه ژئومورفولوژی منطقه تهیه و موقعیت ژئومورفولوژیکی روستاها مورد ارزیابی قرار گرفته شده است و سپس کاربری‌های هر بخش به صورت جدا در ارتباط با عوامل ژئومورفولوژی مورد ارزیابی قرار گرفته شده است. در مرحله بعد با استفاده از پرسشنامه و به روش نمونه‌برداری طبقه‌بندی منظم اقدام به جمع‌آوری اطلاعات در مورد فعالیت‌های اقتصادی روستاییان شده است. نتایج حاصل از ارزیابی داده‌ها بیانگر این است که در بخش سرشیو با توجه به کوهستانی بودن منطقه و نبود زمین‌های زراعی، بیش‌تر مردم به فعالیت‌های باغداری و دامداری اشتغال دارند و بیش‌ترین مهاجرت به شهر را داشته‌اند ولی در بخش‌های مرکزی و خاوومیرآباد با توجه به وجود مناطق مسطح و قابل کشت درصد زیادی از روستاییان به زراعت اشتغال دارند و درصد مهاجرت کم‌تری داشته‌اند.

کلمات کلیدی: ژئومورفولوژی، فعالیت‌های اقتصادی، مناطق روستایی، شهرستان مریوان

مقدمه

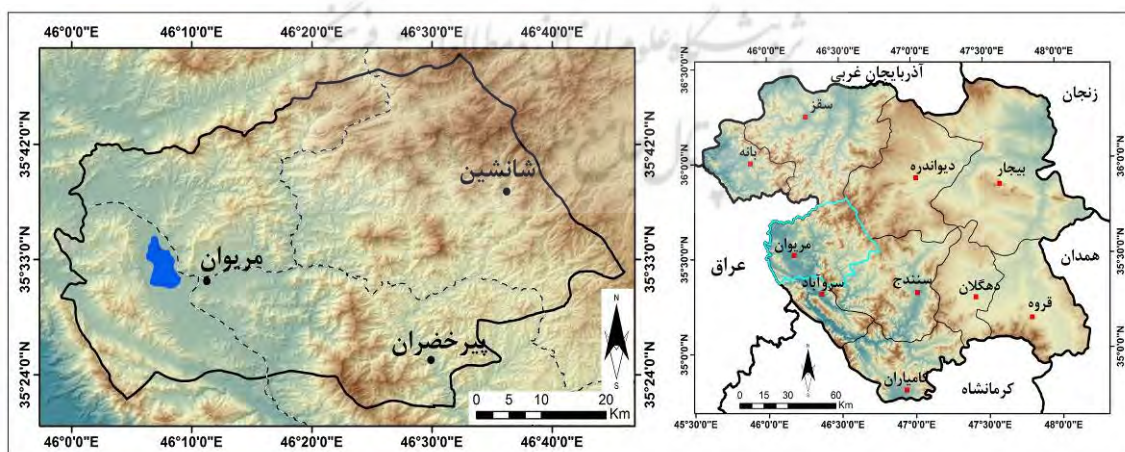
سکونتگاه‌های روستایی به‌عنوان کوچک‌ترین واحد جغرافیایی، تحت تأثیر عوامل مختلفی در بستر جغرافیایی و در قالب روابط انسان و محیط شکل گرفته‌اند (مولایی هاشجین، ۱۳۸۶)؛ و تحت تأثیر عوامل درونی و بیرونی همواره در حال تغییر و تحول بوده‌اند (رنجبر و رشیدزاده، ۱۳۹۰). در این میان عوامل ژئومورفولوژی به‌عنوان مهم‌ترین عامل تأثیرگذار بر روند توسعه روستاها می‌باشد که در فرایندهای برنامه‌ریزی نقش عمده‌ای ایفا می‌کند (ثروتی و فتح‌الله‌زاده، ۱۳۹۰). پدیده‌های ژئومورفولوژی صرف نظر از اینکه از چه منشائی باشند به‌عنوان عارضه‌های سطح زمین بر شکل‌گیری مراکز جمعیتی، انواع کاربری‌ها و استفاده از سرزمین تأثیر گذارند (رشیدزاده، ۱۳۸۹). برای مثال دامنه‌های یک کوهستان و شیب آن می‌تواند سبب محدودیت فعالیت‌های اقتصادی شود و شرایطی را ایجاد کنند که توسعه در این منطقه با هزینه زیادی همراه باشد (رجایی، ۱۳۷۳)؛ بنابراین، شناخت جامع از چگونگی پراکندگی، موقعیت و جمعیت سکونتگاه‌ها به‌منظور انجام برنامه‌ریزی‌های توسعه-ای، امری ضروری است و بایستی به این نکته نیز توجه کرد که هر کدام از عوامل طبیعی در بعد خاصی از سکونتگاه‌های انسانی مؤثر واقع می‌شوند (شکویی، ۱۳۸۹). با توجه به موارد مذکور می‌توان گفت که اقتصاد نواحی روستایی به‌طور مستقیم در ارتباط با عوامل ژئومورفولوژی قرار دارد. مناطقی که از نظر عوامل ژئومورفولوژیکی شرایط مناسبی دارند در سال‌های اخیر جاذب جمعیت و دارای فعالیت‌های اقتصادی مثبت بوده‌اند و همچنین مناطقی که شرایط نامناسبی دارند عمدتاً دارای شرایط نامناسب اقتصادی و مشاغل کاذب از جمله قاچاق کالا و ... بوده‌اند. در واقع در مناطقی که میزان فشردگی چین‌ها بیشتر بوده و توپوگرافی خشن‌تری داشته‌اند به سبب نبود زمین‌های کافی برای کشت و در نتیجه نبود فرصت‌های شغلی کافی بیش‌ترین مهاجرت صورت گرفته است (مهدوی و همکاران، ۱۳۸۳) که نمونه بارز این مهاجرت‌ها، مهاجرت روستاییان شهرستان مریوان طی سال‌های ۱۳۷۵ تا ۱۳۹۰ است که درصد بالایی از روستاییان به دلیل شرایط ژئومورفولوژیکی نامناسب و جهت دستیابی به فعالیت‌های اقتصادی به شهر مهاجرت کرده‌اند. با توجه به موارد مذکور در این تحقیق به ارزیابی نقش عوامل ژئومورفولوژی در وضعیت اقتصادی روستاهای شهرستان مریوان پرداخته شده است. در مورد تأثیر ژئومورفولوژی و عوامل طبیعی بر روی سکونتگاه‌ها تحقیقاتی مختلفی صورت گرفته است که به تشریح پاره‌ای از آن‌ها می‌پردازیم:

استعلامی و جعفری (۱۳۹۳) نقش عوامل طبیعی در آرایش فضایی سکونتگاه‌های روستایی شهرستان ماهنشان را بررسی کرده‌اند. نتایج تحقیقات آن‌ها بیانگر این است که بین عامل‌های محیطی (ارتفاع و شیب) و پراکندگی سکونتگاه‌ها همبستگی معکوس ناقص و بین نوع اقلیم و استقرار سکونتگاه‌ها

همبستگی مستقیم وجود دارد. جوکار سرهنگی (۱۳۹۲) عوامل طبیعی مؤثر بر تراکم روستاها و تهیه نقشه توان توسعه بخش کوهستانی استان مازندران را مورد ارزیابی قرار داده‌اند. در این تحقیق از عوامل ارتفاع، شیب، جهت دامنه، جنس زمین، دما، بارش و فاصله از رودخانه به‌عنوان لایه‌های اطلاعاتی استفاده شده است. نتایج بیانگر آن است که طبقه ارتفاعی ۵۰۰ تا ۱۰۰۰ متر، شیب ۱۰ تا ۲۰ درصد، جهت دامنه جنوبی، جنس آبرفت‌های کوتاه‌تر، دمای ۱۰ تا ۱۵ درجه سانتیگراد، بارش بیش‌تر از ۵۵۰ میلیمتر و فاصله کم‌تر از ۵۵۰ متری تا رودخانه‌ها برای توسعه روستایی تناسب بیش‌تری دارند. فاضل‌نیا و همکاران (۱۳۹۳) عوامل طبیعی مؤثر در پراکنش و استقرار سکونتگاه‌های روستایی در شهرستان سیرجان را مورد ارزیابی قرار دادند. در این پژوهش ۵ معیار طبیعی شامل، ارتفاع، شیب، جهت شیب و عناصر اقلیمی (بارش و دما) به‌عنوان عوامل مؤثر در استقرار سکونتگاه‌ها انتخاب شده و با استفاده از روش‌های آماری در محیط *GIS* و شاخص موران مورد تجزیه و تحلیل قرار گرفته‌اند. غلامی‌راد و شریعت‌پناهی (۱۳۹۲)، جایگاه عوامل طبیعی در استقرار سکونتگاه‌هایی روستایی استان کرمانشاه را با استفاده از روش *AHP* مورد ارزیابی قرار داده‌اند. برای این منظور، ۸ عامل طبیعی شامل رودخانه‌های اصلی، گسل، عناصر اقلیمی از جمله بارش، تبخیر، دما، ارتفاع، شیب، لیتولوژی، به‌عنوان عوامل مؤثر در مکان‌یابی سکونتگاه‌ها انتخاب شده است و پس از ارزش‌گذاری هر کدام از لایه‌ها، از طریق *GIS* همپوشانی لایه‌ها صورت گرفته است. نتایج تحقیق بیانگر این است بیش‌تر روستاها در مناطق مناسب قرار دارند و تنها ۲/۹ در مناطق نامناسب واقع شده‌اند. موسوی و همکاران (۱۳۹۲) نقش عوامل طبیعی در توزیع جغرافیایی جمعیت و سکونتگاه‌های شهری را با استفاده از *GIS* و *Geoda* بررسی کردند. نتایج بررسی آن‌ها نشان داده است که بیش‌ترین میزان جمعیت در این استان در ارتفاع ۱۰۰۰ تا ۱۴۰۰ متر قرار دارند و عامل آب و هوا و نزدیکی به رودخانه بیش‌ترین تاثیر را در پراکندگی جمعیت شهری استان داشته‌اند. رنجبر (۱۳۹۰) قابلیت‌ها و محدودیت‌های ژئومورفولوژیکی توسعه شهرستان خلخال را مورد بررسی قرار داده و به این نتیجه رسیده که عوارض ژئومورفولوژیکی در شکل‌گیری و توسعه روستاها و شهرهای منطقه نقش مهمی داشته است. به‌طوری‌که در مناطقی که دارای زمین‌های قابل کشت است و از نظر آب‌های زیرزمین وضعیت مناسبی دارد، تراکم جمعیت بیش‌ترین مقدار است. رنجبر و رشیدزاده (۱۳۹۰) قابلیت‌ها و محدودیت‌های ژئومورفولوژیکی شهرستان اهر را مورد ارزیابی قرار داده‌اند. نتایج تحقیق آن‌ها نشان داده است که با توجه به تنوع و گستردگی واحدهای ژئومورفولوژیکی توسعه واحدهای صنعتی همواره تحت تأثیر این واحدها بوده است. توپوگرافی منطقه، ارتفاعات بلند، دره‌های تنگ و عمیق، گسل‌های فعال و واحدهای تپه‌ماهوری و کوهستانی به‌عنوان عامل مهم در جهت جلوگیری از رشد جمعیت،

رشد ساختارهای اقتصادی و نیز پراکنش واحدهای شهری و روستایی می‌باشد. با توجه به موارد مذکور هدف از تحقیق حاضر بررسی تأثیر عوامل ژئومورفولوژی بر اقتصاد روستایی شهرستان مریوان می‌باشد تا ضمن ارزیابی نقش عوامل ژئومورفولوژی در استقرار و پراکنش و موقعیت قرارگیری روستاها، توانمندیهای ژئومورفولوژی مؤثر در اقتصاد روستاهای شهرستان و همچنین محدودیت‌های ژئومورفولوژیکی آن مورد ارزیابی قرار گیرد.

موقعیت منطقه مورد مطالعه: شهرستان مریوان از نظر تقسیمات سیاسی در استان کردستان و در ۱۲۵ کیلومتری غرب سنندج قرار دارد. شهرستان مریوان از شمال به سقز، از شمال شرقی به دیواندره، از شرق به سنندج، از جنوب شرقی به سروآباد و از شمال غربی به دره شلیر و از غرب کشور هم به شهر پنجوین شهرستان سلیمانیه کشور عراق با ۱۰۰ کیلومتر مرز مشترک منتهی می‌شود (شکل ۱). بخش عمده ناهمواری‌های شهرستان مریوان را رشته کوه‌های زاگرس تشکیل می‌دهند که پیدایش این ناهمواری‌ها در نتیجه حرکات کوهزایی اواخر دوره ترشیاری می‌باشد. منطقه مریوان شدیداً تحت تأثیر جریان‌های مدیترانه‌ای قرار دارد که به علت کوهستانی بودن و برخورد این جریان‌ها ریزش‌های جوی زیادی دارد. جریان‌های آب و هوایی متأثر از اقیانوس اطلس و دریای مدیترانه که عامل عمده ریزش‌های کشور است ضمن عبور از منطقه و برخورد با کوه‌های زاگرس بخشی از رطوبت خود را به‌صورت باران و برف از دست می‌دهد. در شهرستان مریوان میزان متوسط ریزش‌های جوی ۵۰۰ تا ۹۰۰ میلیمتر در سال گزارش شده است که این مقدار در طی سالیان اخیر به دلیل گرمایش جو زمین کم‌تر شده است.



شکل ۱: نقشه موقعیت منطقه مورد مطالعه

مواد و روش‌ها

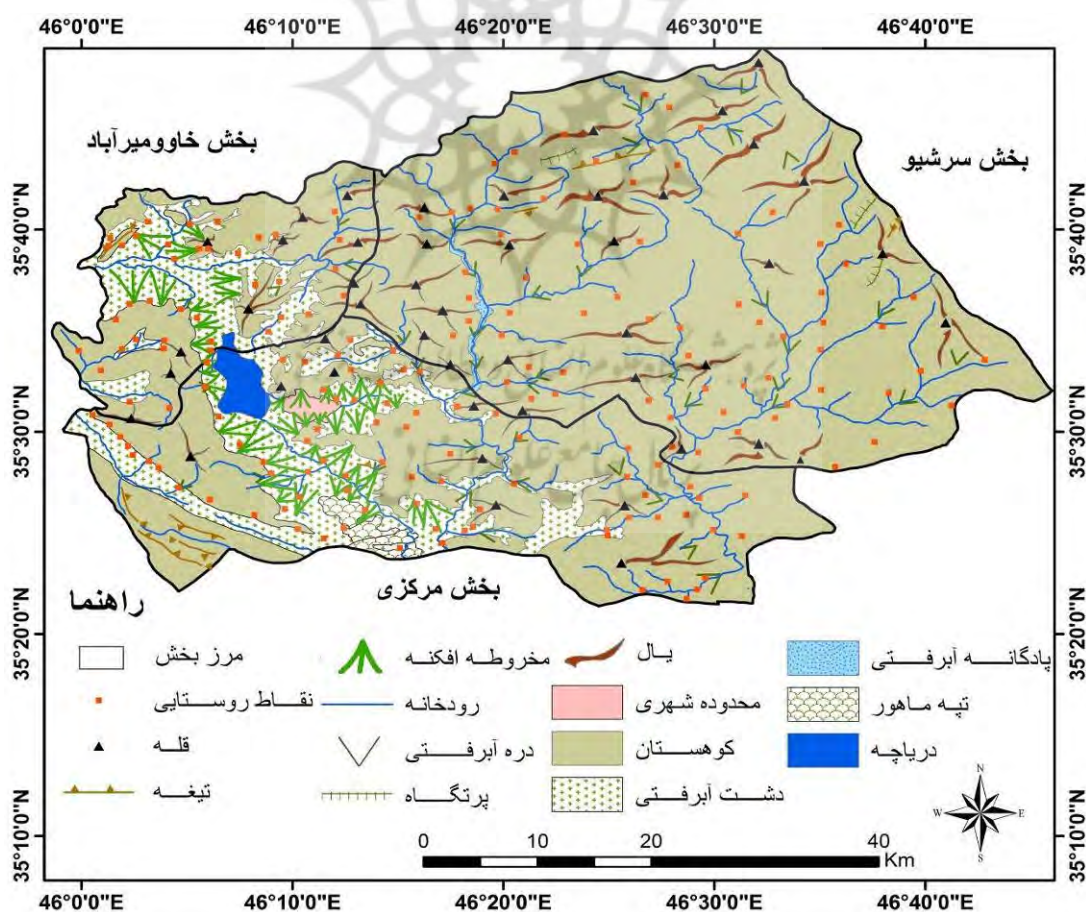
با توجه به اینکه توصیف و تحلیل در این پژوهش دارای اهمیت اساسی است، روش تحقیق در این پژوهش توصیفی - تحلیلی و از نوع زمینه‌یابی (اکتشافی) است. داده‌های آن شامل مطالعه کتابخانه‌ای و بررسی متون و محتوی مطالب و نقشه‌ها و نیز روش‌های میدانی مانند پرسشنامه، مصاحبه و مشاهده می‌باشد. ابزارهای گردآوری داده‌ها به دو دسته ابزارهای میدانی شامل (پرسشنامه، مشاهده و مصاحبه) و نرم‌افزاری (*arc gis, spss, google earth*) قابل تقسیم هستند. در این پژوهش ابتدا نقشه ژئومورفولوژی منطقه تهیه و موقعیت ژئومورفولوژیکی روستاها مورد ارزیابی قرار گرفته شده است و سپس مساحت و نوع کاربری‌های هر بخش به صورت جدا در ارتباط با عوامل ژئومورفولوژی مورد ارزیابی قرار گرفته شده است. در مرحله بعد با استفاده از روش‌های میدانی اقدام به جمع‌آوری اطلاعات شده است. برای این منظور علاوه بر مشاهده و مصاحبه از پرسشنامه استفاده شده است. برای جمع‌آوری اطلاعات با استفاده از پرسشنامه از روش نمونه‌برداری طبقه‌بندی منظم استفاده شده است. به طوری که حجم نمونه مساوی حجم جامعه در نظر گرفته شده است. روستاهای شهرستان مریوان در سه بخش طبقه‌بندی شده‌اند. از این میان ۶۱ روستا در بخش مرکزی، ۴۸ روستا در بخش سرشیو و ۳۱ روستا در بخش خاوومیرآباد قرار دارند. به این ترتیب عملیات نمونه‌برداری در ۶ روستای بخش مرکزی، ۵ روستای بخش سرشیو و ۳ روستای بخش خاوومیرآباد صورت گرفته است؛ و در هر روستا ۲۰ پرسشنامه بین جمعیت فعال روستا تقسیم شده است. برای تأیید اعتبار سؤالات پرسشنامه به تحقیقات پیشین مراجعه شد و در پایان با استفاده از نظرات برخی اساتید و متخصصین و استناد به تجربیات مجریان طرح‌های پیشین این موضوع اصلاحات نهایی انجام شد. برای سنجش پایایی تحقیق از روش آلفای کرونباخ استفاده شده است که ضریب آن برابر ۰/۸۳ بوده است که در سطح مناسبی قرار دارد. پس از جمع‌آوری اطلاعات حاصل از پرسشنامه، نتایج آن با وضعیت ژئومورفولوژیکی منطقه و نوع کاربری‌های اراضی تطبیق داده شده است و سپس رابطه بین عوامل ژئومورفولوژی با فعالیت‌های اقتصادی روستاییان شهرستان مورد ارزیابی قرار گرفته شده است.

یافته‌های تحقیق

ژئومورفولوژی شهرستان مریوان

بر پایه مشاهدات صحرائی و فتولوژی عکس‌های هوایی سیمای ژئومورفولوژی منطقه بر اساس مشخصات ارتفاعی، شیب و برخی از تظاهرات مورفولوژی عوارض زمین به بخش کوهستان،

تپه ماهور، پادگانه‌های رودخانه‌ای، دشت‌های میان‌کوهی و دریاچه قابل تقسیم می‌باشد. مطابق نقشه ژئومورفولوژی (شکل ۲)، پراکندگی کوه‌ها در تمام جهات جغرافیایی شهرستان وجود دارد که به طرف شمال شرق و شمال این واحد به حداکثر ارتفاع می‌رسد. در این بخش سنگ‌های آهکی، توده‌های نفوذی و شیل‌های اسیلیتی و فیلیتی وجود دارد و اختلاف ارتفاع مناطق مرتفع و پست این واحد حدود ۱۹۰۰ متر می‌باشد. پایین‌تر از واحد کوهستان مناطق تپه‌ماهور وجود دارند که ارتفاعات مختص به این مناطق ۲۰۰۰-۱۵۰۰ متر می‌باشد که بعد از کوهستان قرار گرفته است و شیب آن از ۵ تا ۳۵ درصد در نوسان و تغییر می‌باشد. در بین مناطق کوهستانی شمال و جنوب شهرستان مریوان، دشت‌های میان‌کوهی وجود دارند. دامنه گسترش این واحد محدود و بیشتر در مناطق مرکزی شهرستان و در محدوده شهری مریوان وجود دارد. این بخش غالباً متشکل از مخروط‌های کوهپایه‌ای هستند که با شیب حدوداً صفر تا ده درصد منحصر در مناطق خاصی از حوضه و در بین مناطق مرتفع واحد کوهستان پراکندگی دارند. رسوبات مربوط به آن‌ها منفصل و از جورشدگی ضعیفی برخوردارند نمیرخ طولی آن‌ها اکثراً مقعر می‌باشند. این واحد در محدوده گسترش خود عمدتاً پوشیده از اراضی زراعتی می‌باشند.



شکل ۲: نقشه ژئومورفولوژی شهرستان مریوان

موقعیت ژئومورفولوژیکی و پراکنش روستاها

عوامل ژئومورفولوژیکی در شهرستان مریوان مهم‌ترین عامل در شکل‌گیری موقعیت و پراکنش سکونتگاه‌های روستایی می‌باشد. در زیر پراکنش و موقعیت ژئومورفولوژیکی هرکدام از بخش‌های شهرستان مریوان به صورت مجزا تشریح شده است:

بخش مرکزی: بخش مرکزی شهرستان مریوان به مرکزیت شهر مریوان دارای ۳ دهستان و ۶۱ روستای دارای سکنه می‌باشد. دهستان‌های این بخش عبارت‌اند از دهستان سرکل به مرکزیت شهر کانی‌دینار، دهستان کوماسی به مرکزیت روستای پیرخضران و دهستان زریبار به مرکزیت روستای نی. بخش مرکزی با ۷۸۳ کیلومتر مربع مساحت حدود ۲۸۰۰۰ نفر جمعیت دارد. تراکم روستاهای این بخش برابر ۱۲/۸ کیلومتر مربع می‌باشد. از نظر وضعیت ژئومورفولوژیکی فشردگی چین‌ها در بخش مرکزی نسبت به سایر بخش‌ها کمتر هست به همین دلیل سبب شکل‌گیری دشت‌هایی کم و بیش وسیع شده است که توسط مخروطه‌افکنه‌ها پوشیده شده است. بررسی موقعیت قرارگیری روستاهایی بخش مرکزی بیان‌کننده این است که ۲۱ روستا بر روی مخروطه‌افکنه‌ها، ۱۸ روستا در دره‌های پایکوهی و کوهستانی و ۲۲ روستا در مناطق پایکوهی استقرار یافته‌اند.

بخش سرشیو: بخش سرشیو به مرکزیت شهر چناره دارای ۲ دهستان به اسامی سرشیو به مرکزیت شهر چناره و دهستان گلچیدر به مرکزیت روستای جانوره و تعداد ۴۸ روستای دارای سکنه است. مساحت این بخش حدود ۱۲۱۴ کیلومتر مربع و جمعیت آن تقریباً ۹۰۰۰ نفر می‌باشد. تراکم روستاها نسبت به بخش مرکزی به دلیل شرایط ژئومورفولوژیکی خشن کم‌تر است و برابر ۲۵/۳ کیلومتر مربع می‌باشد. بخش سرشیو در محدوده شمالی شهرستان مریوان قرار دارد. این بخش مرتفع‌ترین بخش و فشرده‌ترین بخش شهرستان محسوب می‌شود. وجود منطقه کوهستانی مرتفع و پرشیب سبب شده این بخش فاقد دشت‌های مسطح و هموار باشد. بررسی موقعیت قرارگیری روستاهای بخش سرشیو بیانگر این است که در بین روستاهای این بخش، ۳ روستا بر روی مخروطه‌افکنه واقع شده و همچنین ۶ روستا دارای موقعیت پایکوهی است و سایر روستاها در کوهستان‌ها و دره‌های پایکوهی و کوهستانی واقع شده‌اند.

بخش خاوومیرآباد: بخش خاوومیرآباد به مرکزیت شهر برده‌رشه دارای یک دهستان به اسم خاوومیرآباد به مرکزیت شهر برده‌رشه و تعداد ۳۲ روستای دارای سکنه می‌باشد. مساحت این بخش حدود ۳۲۰ کیلومتر مربع و جمعیت آن تقریباً ۱۲۰۰۰ نفر می‌باشد. بخش خاوومیرآباد در غرب شهرستان مریوان قرار دارد. از نظر وضعیت ژئومورفولوژیکی به دو قسمت حاشیه‌ای با کوهستان‌های بلند و داخلی با دشت‌های کم و بیش وسیع تقسیم می‌شود. در واقع می‌توان گفت روستاهایی قسمت

داخلی عمدتاً بر روی مخروطه‌افکنه‌ها و در پای کوه‌ها مستقر هستند و روستاهای قسمت حاشیه‌ای عمدتاً دره‌ای و کوهستانی هستند. تراکم روستاها در این بخش برابر ۱۰ کیلومتر مربع می‌باشد. بررسی موقعیت قرارگیری روستاهای بخش خاوومیرآباد بیان‌کننده این است که ۸ روستا بر روی مخروطه-افکنه استقرار یافته‌اند، ۱۲ روستا دارای موقعیت پایکوهی و سایر روستاها در دره‌های پایکوهی و کوهستانی استقرار یافته‌اند. وجود دشت‌های کم و بیش وسیع سبب شده بخش خاوومیرآباد نسبت به بخش سرشیو از نظر مناطق مسطح و اراضی زیر کشت موقعیت بهتری داشته باشد. در جدول ۱ موقعیت و کارکرد برخی از روستاهای شهرستان مریوان تشریح شده است. که بر اساس آن می‌توان گفت نوع ژئومورفولوژی منطقه و موقعیت قرارگیری روستاها اصلی‌ترین عامل در شکل‌گیری نوع فعالیت‌های اقتصادی روستاها می‌باشد.

جدول ۱: بررسی موقعیت ژئومورفولوژیکی و کارکردی برخی از روستاهای شهرستان مریوان

ردیف	بخش	روستا	خانوار	موقعیت	کارکرد
۱	مرکزی	نی	۵۲۷	پایکوهی-مخروطه‌افکنه‌ای	زراعت و گردشگری
۲	مرکزی	پیرخضران	۴۸	پایکوهی	باغداری و مذهبی
۳	مرکزی	کانی سانان	۱۳۸	پایکوهی-مخروطه‌افکنه‌ای	زراعت و گردشگری
۴	مرکزی	گیله	۱۹۰	دره‌ای - کوهستانی	باغداری و دامداری
۵	مرکزی	بالک	۱۲۵	پایکوهی-مخروطه‌افکنه‌ای	زراعت و دامداری
۶	مرکزی	درگاه شیخان	۱۰۸	پایکوهی	دامداری و باغداری
۷	سرشیو	شانشین	۴۵	دره‌ای - کوهستانی	باغداری و دامداری
۸	سرشیو	بلکر	۳۶	دره‌ای - کوهستانی	باغداری و گردشگری
۹	سرشیو	قمیچان	۲۹	دره‌ای	باغداری و گردشگری
۱۰	سرشیو	گله	۶۴	پایکوهی	باغداری و زراعت
۱۱	سرشیو	جانوره‌خوارگ	۲۳۳	پایکوهی-مخروطه‌افکنه‌ای	زراعت، باغداری و دامداری
۱۲	خاوومیرآباد	برده رش	۱۹۸	پایکوهی	باغداری، زراعت، و دامداری
۱۳	خاوومیرآباد	کانی سفید	۵۳	پایکوهی-مخروطه‌افکنه‌ای	زراعت و گردشگری
۱۴	خاوومیرآباد	سردوش	۳۰۰	دره‌ای- پایکوهی	زراعت، باغداری و دامداری
۱۵	خاوومیرآباد	بیلو	۱۲۰	دره‌ای-مخروطه‌افکنه‌ای	زراعت و باغداری و گردشگری
۱۶	خاوومیرآباد	انجیران	۱۰۱	کوهستانی	باغداری و دامداری و مذهبی

رابطه عوامل ژئومورفولوژیکی و فعالیت‌های اقتصادی

شهرستان مریوان به علت کوهستانی بودن و داشتن ارتفاعات بلند و برف‌گیر دارای آب‌های سطح-الارضی فراوان می‌باشد. عمده منابع آب‌های سطح‌الارضی شهرستان، چشمه‌ها و رودخانه‌های فصلی

و دائمی می‌باشند. به همین دلیل فعالیت‌های زراعی و باغداری به‌عنوان فعالیت اصلی بسیاری از روستاهای این شهرستان محسوب می‌شود. با توجه به تنوع واحدهای ژئومورفولوژی در شهرستان و فرصت‌ها و محدودیت‌هایی که عوامل ژئومورفولوژی به وجود آورده‌اند، تنوع فعالیت‌های اقتصادی در بخش‌هایی مختلف متفاوت می‌باشد. در زیر نوع فعالیت‌های اقتصادی بخش‌های مختلف شهرستان در ارتباط با عوامل ژئومورفولوژی مورد بررسی قرار می‌گیرد:

بخش مرکزی: بخش مرکزی مریوان از نظر واحدهای ژئومورفولوژیکی متنوع‌ترین بخش محسوب می‌شود. بر اساس جدول تقسیمات کاربری اراضی (جدول ۲) در بخش مرکزی وجود دشت‌های کم و بیش وسیع سبب شده تا حدود ۲۳ درصد از مساحت آن معادل ۱۸۰ کیلومترمربع به اراضی کشاورزی اختصاص یابد. در کنار اراضی کشاورزی در روستاهای مناطق پایکوهی فعالیت‌های باغداری و دامداری به‌عنوان فعالیت بخش عمده‌ای از مردمان روستاها محسوب می‌شود. نتایج حاصل از ۱۲۰ پرسشنامه در بخش مرکزی در جدول ۳ و شکل ۳ نشان داده شده است که مطابق آن زراعت با ۴۱ درصد بالاترین درصد را دارد.

بخش سرشیو: مرتفع‌ترین و فشرده‌ترین بخش شهرستان مریوان محسوب می‌شود. وجود توپوگرافی خشن در این بخش سبب شده تا فقط ۸۳ کیلومترمربع معادل ۶/۸ درصد از مساحت بخش به اراضی کشاورزی اختصاص یابد که نسبت به سایر بخش‌ها کمترین مقدار می‌باشد. در این بخش به سبب کوهستانی بودن منطقه بخش زیادی از مساحت آن به مراتع اختصاص داده شده است (جدول ۶). نتایج حاصل از ۱۰۰ پرسشنامه بیانگر این است که نوع فعالیت‌های اقتصادی این بخش متناسب با وضعیت ژئومورفولوژیکی می‌باشد، به‌طوری‌که باغداری با ۳۲ درصد بیشترین درصد را به خود اختصاص داده است. در این بخش در کنار فعالیت‌های زراعی و باغداری به دلیل وجود مراتع و کوهستان‌های سرسبز فعالیت‌های دامداری، زنبورداری و گردشگری پتانسیل بالایی دارند.

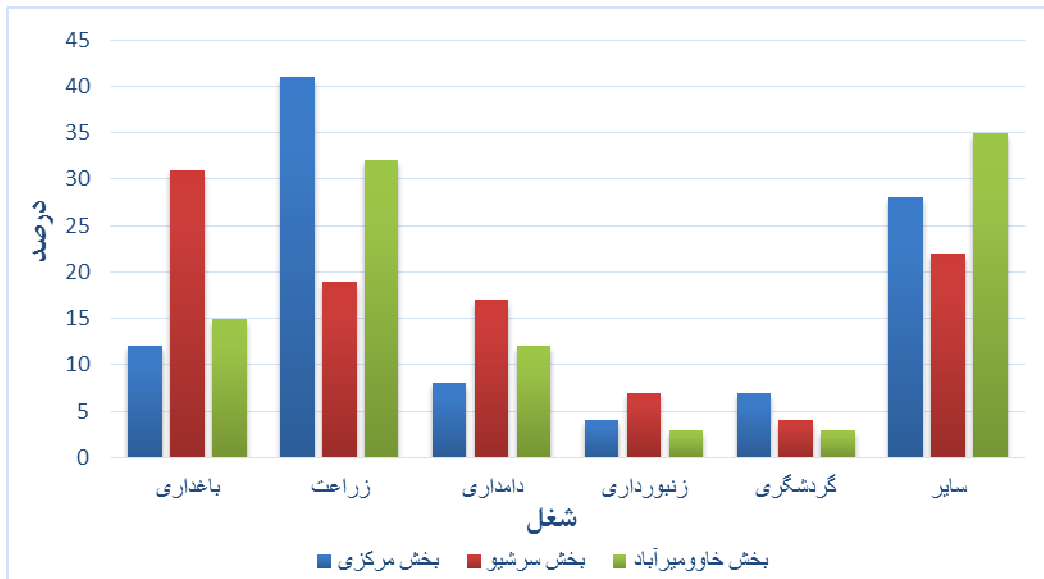
بخش خاوومیرآباد: بررسی جدول کاربری اراضی (جدول ۲) بیانگر این است که ۱۱۵ کیلومترمربع معادل ۳۶ درصد از کل مساحت این بخش به اراضی کشاورزی اختصاص یابد که نسبت به سایر بخش‌ها دارای بالاترین درصد است. این بخش در کنار عوامل ژئومورفولوژیکی به دلیل موقعیت مرزی که دارد، تحت تأثیر فعالیت‌های ناشی از آن نیز قرار دارد. نتایج حاصل از ۶۰ پرسشنامه در بخش خاوومیرآباد (جدول ۳) بیانگر درصد بالای فعالیت‌های مربوط به بازارچه مرزی و واردات کالا است به‌طوری‌که ۳۵ درصد را به خود اختصاص داده است و زراعت با ۳۰ درصد در رده بعدی قرار دارد.

جدول ۲: مساحت و درصد مساحت کاربری‌های اراضی شهرستان مریوان

مناطق مرغوب	مناطق فقیر	اراضی جنگلی خوب	پهنه آبی	اراضی جنگلی متوسط و فقیر	باغ	اراضی کشاورزی	منطقه شهری	نوع کاربری	
								مساحت (km ²)	درصد
۸۰	۷	۶۹	۲۳	۳۸۲	۳۲	۱۸۴	۶	بخش مرکزی	
								مساحت (km ²)	درصد
۱۰/۲	۰/۹	۸/۸	۲/۹	۴۸/۸	۴	۲۳/۵	۰/۸	درصد	
۶۰۲	۴۵۰	۱۱	۰	۲۳	۴۵	۸۳	۰	بخش سرشیب	
								مساحت (km ²)	درصد
۴۹/۶	۳۷	۰/۹	۰	۱/۹	۳/۷	۶/۸	۰	درصد	
۱۰	۲۸	۱۵۰	۰	۱۴	۳	۱۱۵	۰	بخش خاومیرآباد	
								مساحت (km ²)	درصد
۳/۱	۸/۷	۴۶/۸	۰	۴/۴	۱	۳۶	۰	درصد	

جدول ۳: نوع فعالیت‌های اقتصادی روستایان شهرستان مریوان (منبع: پرسشنامه)

جمع کل	سایر	گردشگری	زنبورداری	دامداری	زراعت	باغداری	نوع فعالیت	
							فراوانی	درصد
۱۲۰	۳۴	۸	۵	۱۰	۴۹	۱۴	بخش مرکزی	
							فراوانی	درصد
۱۰۰	۲۸	۷	۴	۸	۴۱	۱۲	درصد	
۱۰۰	۲۲	۴	۷	۱۷	۱۹	۳۱	بخش سرشیب	
							فراوانی	درصد
۱۰۰	۲۲	۴	۷	۱۷	۱۹	۳۱	درصد	
۶۰	۲۱	۲	۲	۷	۱۹	۹	بخش خاومیرآباد	
							فراوانی	درصد
۱۰۰	۳۵	۳	۳	۱۲	۳۲	۱۵	درصد	



شکل ۳: نمودار نوع فعالیت‌های اقتصادی بخش مرکزی

توانمندی‌ها و محدودیت‌های ژئومورفولوژیکی روستاهای شهرستان مریوان
 عوامل ژئومورفولوژی در هر منطقه توانمندی‌ها و محدودیت‌هایی را ایجاد می‌کند، در منطقه مورد مطالعه نیز باعث به وجود آمدن پتانسیل‌ها و محدودیت‌هایی شده است که در زیر هرکدام ب‌طور مجزا تشریح شده است:

توانمندی‌ها: بر اساس نتایج حاصل از پرسشنامه، مصاحبه و همچنین استفاده از نظر کارشناسان توانمندی‌های ژئومورفولوژیکی روستاها مورد ارزیابی قرار گرفته شده است که نتایج حاصله از آن در جدول ۴ نشان داده شده است. در واقع می‌توان گفت عوامل ژئومورفولوژیکی توانمندی‌هایی را به وجود آورده است و اقتصاد روستاها مریوان بر اساس این توانمندی‌ها شکل گرفته شده است.

جدول ۴: بررسی توانمندی‌های ژئومورفولوژیکی و فعالیت‌های اقتصادی مرتبط با آن

ردیف	توانمندی	فعالیت‌های اقتصادی مرتبط
۱	دریاچه زریبار	گردشگری، شیلات، کشاورزی
۲	چشم‌انداز و طبیعت بکر	گردشگری
۳	وجود آب‌های سطحی کافی	زراعت، باغداری، شیلات
۴	تغذیه مناسب آب‌های زیرزمینی	زراعت، باغداری
۵	وجود زمین‌های شیپ‌دار و حاصلخیز	باغداری، زراعت
۶	وجود مراتع مناسب	دامداری، گردشگری
۷	اراضی جنگلی مناسب	گردشگری، فعالیت‌های صنعتی
۸	کوهستان	معادن، گردشگری

محدودیت‌ها: عوامل ژئومورفولوژی در کنار توانمندی‌ها، محدودیت‌هایی را نیز برای روستاهای شهرستان مریوان به وجود آورده است. شرایط ژئومورفولوژیکی منطقه سبب محدودیت زمین‌های زراعی به‌خصوص در روستاهای کوهستانی شده است که این عامل خود سبب شده تا سطح زیر کشت بسیار پایین باشد، کشاورزی ارزش اقتصادی پایینی داشته باشد و محصولات کشاورزی کمتر جنبه صادراتی داشته باشد. خدمات‌رسانی به روستاهای مناطق کوهستانی بسیار مشکل است به همین دلیل اغلب روستاها از نظر زیرساخت‌ها شرایط نامناسبی دارند و همین عامل سبب شده تا از نظر مراکز صنعتی، کارخانجات و ... دارای وضعیت نامطلوبی باشد. مجموعه‌ای از این شرایط سبب شده تا در سال‌های اخیر شاهد مهاجرت مردم از روستاهای شهرستان به سمت شهر باشیم که مهاجرین اکثراً قشر جوان و جمعیت فعال و جویای کار هستند. در جدول ۵ جمعیت روستاهای شهرستان مریوان طی سال‌های ۱۳۷۵ تا ۱۳۹۳ نشان داده شده است. مطابق جدول مناطقی از نظر ژئومورفولوژیکی وضعیت مناسب‌تری دارند داری کمترین درصد کاهش جمعیت بوده است.

جدول ۵: جمعیت روستاهای شهرستان مریوان بین سال‌های ۱۳۷۵ تا ۱۳۹۳ (منبع: فرهنگ آبادی‌ها ۱۳۷۵ و

مرکز بهداشتی درمانی شهرستان مریوان ۱۳۹۳)

بخش	دهستان	جمعیت ۱۳۷۵	جمعیت ۱۳۹۳	در کاهش جمعیت
خاوومیرآباد	خاوومیرآباد	۱۲۳۵۲	۹۴۶۷	۲۳/۳۵
مرکزی	زریبار	۹۸۳۸	۹۳۹۰	۴/۵۵
	کوماسی	۵۵۰۰	۳۳۵۰	۳۹/۰۹
	سرکل	۲۰۲۳۰	۱۱۱۲۸	۴۴/۹۹
سرشیو	سرشیو	۶۴۸۴	۴۰۱۴	۳۸/۱۰
	گلچیدر	۶۹۹۰	۵۲۳۸	۲۵/۰۶

نتیجه‌گیری

بر پایه نتایج بدست آمده عوامل ژئومورفولوژی به‌عنوان یکی از مهم‌ترین عوامل تأثیرگذار در اقتصاد روستایی شهرستان مریوان محسوب می‌شود. در تحقیق حاضر میزان تأثیرگذاری عوامل ژئومورفولوژی در سه بخش مرکزی، سرشیو و خاوومیرآباد به‌صورت مجزا مورد ارزیابی قرار گرفت. با توجه به متفاوت بودن وضعیت ژئومورفولوژی در هر کدام از بخش‌ها و همچنین نقش عوامل دیگر از جمله بازارچه مرزی در فعالیت‌های اقتصادی، نوع و درصد فعالیت‌های اقتصادی در هر کدام از بخش‌ها متفاوت می‌باشد. در زیر نقش عوامل ژئومورفولوژی در فعالیت‌های اقتصادی هر بخش مورد بررسی قرار می‌گیرد:

بخش مرکزی: در بخش مرکزی وجود دشت‌های کم و بیش وسیع در اطراف محدوده شهری مریوان و کانی‌دینار سبب شده تا ۲۳ درصد از کاربری‌ها این بخش به اراضی کشاورزی اختصاص یابد که این عامل باعث شده تا شغل اصلی ۴۱ درصد از روستاییان به زراعت اختصاص یابد، بنابراین می‌توان گفت در این بخش عوامل ژئومورفیک نسبت به بخش‌های دیگر محدودیت کمتری ایجاد کرده است.

بخش سرشیو: بخش زیادی از مساحت این بخش توسط کوه‌های مرتفع پوشیده شده است و نسبت به بخش‌های دیگر زمین‌های مسطح کمتری دارد به‌طوری‌که فقط ۶/۸ درصد از مساحت آن را اراضی کشاورزی دربرگرفته است. به همین دلیل فقط فعالیت ۱۸ درصد از روستاییان این بخش به زراعت اختصاص یافته است. در عوض به دلیل وجود منابع آب کافی و خاک‌های حاصلخیز دامنه‌های کوهستانی، فعالیت ۳۱ درصد از مردم به باغداری اختصاص یافته است. عوامل ژئومورفولوژیکی در

این بخش بیشترین محدودیت را ایجاد کرده است و همین عامل باعث شده است تا درصد مهاجر در این بخش نسبت به سایر بخش‌ها بیشتر باشد.

بخش خاومیرآباد: در این بخش علاوه بر عوامل ژئومورفولوژیکی، مرزی بودن منطقه و وجود بازارچه مرزی به عنوان عامل مهم دیگری بر فعالیت‌های اقتصادی منطقه تأثیرگذار است. به طوری که فعالیت ۳۵ درصد از مردم به طور مستقیم به بازارچه و واردات کالا مربوط است. در کنار این عامل، عامل ژئومورفولوژی نیز در فعالیت‌های اقتصادی این بخش بسیار تأثیرگذار بوده است به طوری که به دلیل وجود دشت‌های کم و بیش وسیع در مناطق مرکزی بخش و شمال دریاچه زریبار و همچنین منابع آبی کافی زراعت و باغداری در این بخش نقش مهمی در فعالیت‌های اقتصادی دارد و در مجموع فعالیت اصلی ۴۷ درصد از مردم زراعت و باغداری می‌باشد.

با توجه به موارد مذکور می‌توان گفت که عوامل ژئومورفولوژی توانمندی‌ها و محدودیت‌های را برای فعالیت‌های اقتصادی نواحی روستایی شهرستان مریوان به وجود آورده است که لازم است برنامه‌ریزان با توجه به پتانسیل‌ها و توانمندی‌هایی که نواحی روستایی دارند در جهت توسعه فعالیت‌های اقتصادی آنان گام بردارند.

منابع

۱. استعلاجی، علیرضا؛ جعفری، محمد (۱۳۹۳)، نقش عوامل طبیعی در آرایش فضایی سکونتگاه‌های روستایی شهرستان ماهنشان، فصلنامه جغرافیا و مطالعات محیطی، دوره ۳، شماره ۱۰، صص ۲۹-۴۰
۲. ثروتی، محمدرضا؛ فتح‌الله‌زاده، طاهره (۱۳۹۰)، بررسی انواع فرسایش در حوضه آبخیز ماسواله رودخانه (استان گیلان)، پژوهش‌های جغرافیایی، دوره ۵۶، شماره ۲، صص ۱۶۴-۱۵۵
۳. جوکارسرهنگی، عیسی (۱۳۹۲)، عوامل طبیعی موثر بر تراکم روستاها و تهیه نقشه توان توسعه بخش کوهستانی استان مازندران، مجله آمایش جغرافیایی فضا، دوره ۳، شماره ۸، صص ۷۷۸-۶۷
۴. رجایی، عبدالمحید (۱۳۷۳)، کاربرد ژئومورفولوژی در برنامه‌ریزی ملی منطقه‌ای و ناحیه‌ای، نشر قومس، تهران
۵. رشیدزاده، معصومه (۱۳۸۹)، نقش عوامل طبیعی در استقرار جمعیت در شهرستان اهر، پایان نامه کارشناسی ارشد، دانشگاه آزاد اسلامی، واحد شهر ری
۶. رنجبر، محسن (۱۳۸۸)، نقش ژئومورفولوژی کاربردی در استقرار جمعیت و فعالیت شهرستان خلخال، طرح پژوهشی، دانشگاه آزاد اسلامی واحد شهر ری

۷. رنجبر، محسن؛ رشیدزاده، معصومه (۱۳۹۰)، قابلیت‌ها و محدودیت‌های ژئومورفولوژیکی شهرستان اهر و تاثیر آن در پراکنش آبادی‌ها، فصلنامه جغرافیای طبیعی، سال ۱۴، شماره ۱۴، صص ۴۲-۲۷
۸. شکویی، حسین (۱۳۸۹)، دیدگاهی نو در جغرافیای شهری، انتشارات سمت
۹. غلامی‌راد، زهرا؛ شریعت‌پناهی، مجید (۱۳۹۲)، بررسی جایگاه عوامل طبیعی در استقرار سکونتگاه‌هایی روستایی استان کرمانشاه را با استفاده از روش *AHP*، فصلنامه جغرافیای سرزمین، دوره ۱۰، شماره ۳۷، صص ۷۶-۵۵
۱۰. فاضل نیا، غریب؛ حکیم دوست، سیدیاسر؛ پورجعفرآبادی، مهدیه (۱۳۹۳)، تحلیلی بر عوامل طبیعی موثر در پراکنش و استقرار سکونتگاه‌های روستایی در شهرستان سیرجان، فصلنامه برنامه‌ریزی منطقه-ای، دوره ۴، شماره ۱۶، صص ۱۲۴-۱۰۹
۱۱. مهدوی، مسعود؛ قدیری معصوم، مجتبی؛ محمدی یگانه، بهروز (۱۳۸۳)، نقش عوامل جغرافیایی در ناپایداری و مهاجرت‌های روستایی استان زنجان، پژوهش‌های جغرافیایی، دوره ۳۶، شماره ۴۹، صص ۲۰۳-۲۲۱
۱۲. موسوی، میرنجنف؛ نظم‌فر، حسین؛ آفتاب، احمد (۱۳۹۲)، بررسی نقش عوامل طبیعی در توزیع جغرافیایی جمعیت و سکونتگاه‌های شهری با استفاده از *GIS* و *Geoda*، فصلنامه جغرافیا و مطالعات محیطی، دوره ۲، شماره ۵، صص ۹۸-۸۰
۱۳. مولایی‌هشتجین، نصرت‌الله (۱۳۸۶)، الگوی توزیع فضایی جمعیت در جنوب غربی دریای خزر، پژوهش‌های جغرافیایی، شماره ۵۹، صص ۱۹-۱
۱۴. یاری، ارسطو (۱۳۹۰)، هویت روستایی کلانشهر تهران، نشر آستان قدس رضوی، مشهد