

علی علایی^۱

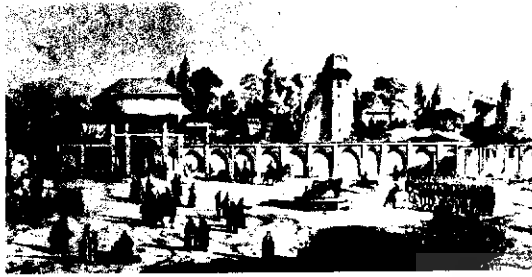
کوشک‌های مطبق در باغ‌های ایرانی

در باغ‌های ایرانی بناهایی هست که اقامت در باغ و استفاده از مناظر زیبای آن را میسر می‌کند.^۲ برخی گفته‌اند که ایرانیان بیش از گردش در باغ، به نشستن در مکانی برای تماشای به مناظر آن علاقه‌مندند.^۳ در توضیح این مطلب شاید بتوان گفت که البته گشت‌وگذار در باغ برای ایرانیان کم‌اهمیت نیست؛ اما این گردش و تفرج تنها بخشی از خواسته‌های ایشان هنگام حضور طولانی‌مدت در باغ است و حضور طولانی‌مدت مکانی را نیز برای تأمل یا استراحت ایجاد می‌کند.

غیر از بناهای معمول و متعارف در باغ‌های ایرانی — همچون عمارت سردر، کوشک، تالار و ایوان — در تصاویر تاریخی باغها یا عمارت‌های هم‌جوار آنها، گاه بناهای مرتفعی نیز دیده می‌شود که گویی می‌توان از طریق روزنه‌هایی که در اطراف آنهاست به همه سو نظر افکند.

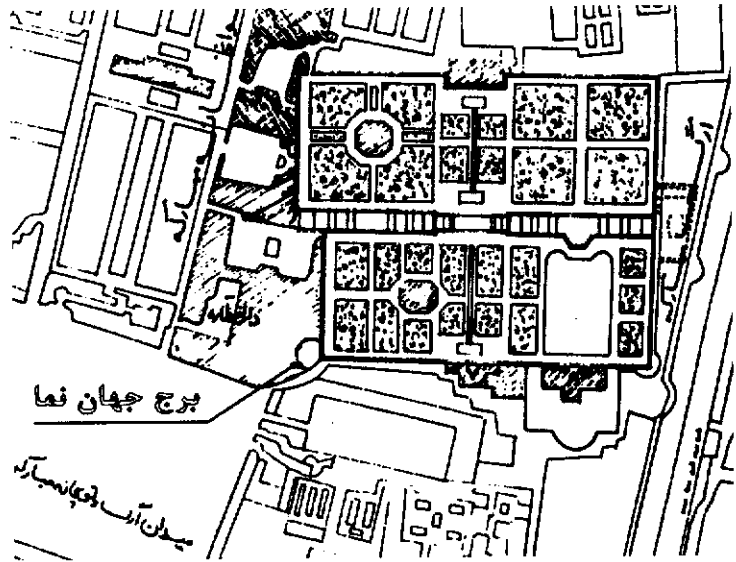
اگرچه در متون به‌جامانده، از این بناهای معظم بیشتر با واژه‌هایی چون «عمارت» یا «برج» یاد کرده‌اند، چون این نامها را در نوشته‌های مربوط به معماری ایران در مفاهیم یا معانی دیگری نیز به کار رفته است، بناهای یاد شده را در اینجا «کوشک مطبق» یا «کوشک چندطبقه»، یا به‌اختصار «کوشک» خوانده‌ایم. در این نوشتار، از هفت کوشک سخن می‌گوییم: برج جهان‌نما در باغ گلستان، برج خوابگاه در باغ سلطنت‌آباد، برج منظر در باغ شاه، عمارت خوابگاه یا کلاه‌فرنگی در باغ عشرت‌آباد (همگی در تهران)؛ برج رکیب‌خانه در کنار رکیب‌خانه در جوار باغ چهل‌ستون اصفهان، عمارت اوچی مرتبه در باغ گلدسته اصفهان، برج رکن‌الدوله در مجموعه باغ سعادت‌آباد قزوین.^۴ غیر از سه کوشک خوابگاه باغ سلطنت‌آباد، کلاه‌فرنگی باغ عشرت‌آباد در تهران، و برج رکیب‌خانه اصفهان، دیگر عمارت‌های مذکور ویران شده و از بین رفته است؛ از طرف دیگر، آگاهی‌های موجود دربارهٔ آنها نیز ناقص و محدود است.^۵ از کوشک‌های چندطبقه جهان‌نما در باغ گلستان و منظر در باغ شاه تنها چند عکس، و از کوشک‌های اوچی مرتبه در باغ گلدسته و رکن‌الدوله در باغ سعادت‌آباد تنها طرح‌هایی سردرستی در اختیار است. به همین سبب، میزان توضیحات نگارنده دربارهٔ هر کوشک نیز در کیفیت و کمیت متفاوت خواهد بود.

غیر از بناهای شناخته در باغ‌های ایرانی، همچون عمارت سردر یا کوشک، گاه بناهای بلندی نیز در درون یا در جوار باغها هست که تا کنون کمتر بدانها توجه شده است. از شواهد چنین برمی‌آید که این بناها دست‌کم از دوره صفویه در ایران ساخته می‌شده و از لحاظ میزان توجه و اهمیت نیز در ردیف دیگر بناهای باغ قرار داشته است. این بناها در عین تبعیت از اصول کلی معماری ایرانی، ویژگی‌های اختصاصی نیز داشته است. اهمیت اصلی این بناها در ارتفاع آنها و فراهم آوردن موقعیتی مناسب و مرتفع برای رؤیت منظر باغ و مناظر اطراف آن است. از جمله این بناها، برج جهان‌نما در باغ گلستان تهران، برج خوابگاه در باغ سلطنت‌آباد تهران، برج منظر در باغ شاه تهران، عمارت خوابگاه یا کلاه‌فرنگی در باغ عشرت‌آباد تهران، برج رکیب‌خانه در کنار باغ چهل‌ستون اصفهان، عمارت اوچی مرتبه در باغ گلدسته اصفهان، و برج رکن‌الدوله در مجموعه باغ سعادت‌آباد قزوین.



ستونها و سقفی از مصالح سبک دیده می‌شود که گویا به همه طرف دید داشته است. از متون به‌جا مانده پیداست که فتح‌علی‌شاه گاهی شب را نیز در این بنا می‌گذرانیده است.^۲ ظاهراً پیش از ساختن برج جهان‌نما و تقریباً در محل آن، برج دیگری به نام برج آقا محمدخان قاجار، با ظاهری شبیه منار (باریک و کم‌روزن)، قرار داشته است (ت ۴).

برج منظر یا کلاه فرنگی، باغ شاه تهران
باغ شاه در زمان فتح‌علی‌شاه در غرب تهران (خارج از حصار شهر) ساخته شد؛ اما ظاهراً ساخت بناهای داخل آن تا حدود سال ۱۳۰۰ق ادامه یافت. این باغ را در آغاز به شکل دایره ساختند و بعدها میدان مستدیری نیز برای اسب‌سواری در داخل آن ایجاد و عمارت هم برای اقامت و استراحت فتح‌علی‌شاه برپا کردند. این باغ را ابتدا «میدان اسب‌دوانی» می‌خواندند؛ اما در زمان ناصرالدین‌شاه «باغ شاه» نام گرفت. طرح کلی باغ متشکل بود از فضای مدوری در میان، که چهار خیابان وسیع از آن منشعب می‌شد و تا دیوار باغ امتداد می‌یافت (ت ۵). در قسمتی از باغ شاه، کوشکی چندطبقه به نام «برج منظر» برپا بود که گفته‌اند از بالای آن جلگه تهران تا چشم می‌دید نمایان بود، و گاه ناصرالدین‌شاه بر فراز آن با دوربین به تماشای اطراف می‌پرداخت.^۸ متأسفانه از موقعیت دقیق این کوشک در باغ اطلاعاتی در دست نیست.



ت ۱. (راست، بالا)
موقعیت تقریبی برج جهان‌نما در باغ گلستان، تهران. اقتباس از صدیقه گلشن، «گلستان باغ گلستان - ارگ تاریخی تهران»، ص ۵۱، در این نقشه برجی با نام برج میدان معرفی شده که احتمالاً همان برج جهان‌نماست.

ت ۲. (چپ، بالا)
برج جهان‌نما در کنار میدان ارگ پیش از احداث تکیه دولت و باغ گلشن و شمس‌العماره، تهران. مأخذ تصویر: سمسار، کاخ گلستان، ص ۲۳۷

ت ۳. (راست، پایین)
برج جهان‌نما در کنار میدان ارگ بعد از احداث باغ گلشن و شمس‌العماره، تهران. مأخذ تصویر: سمسار، کاخ گلستان، ص ۲۷۱

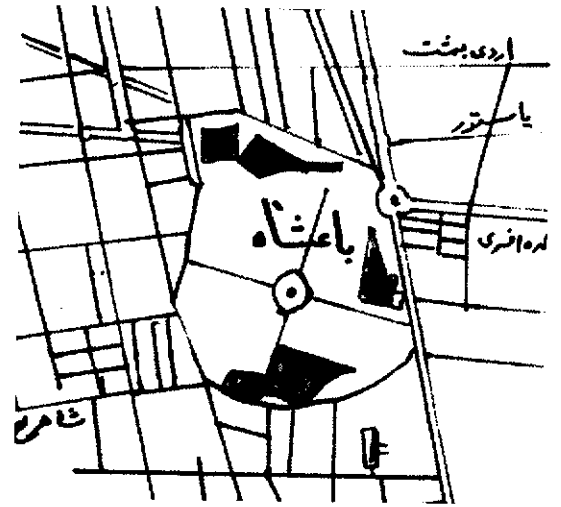
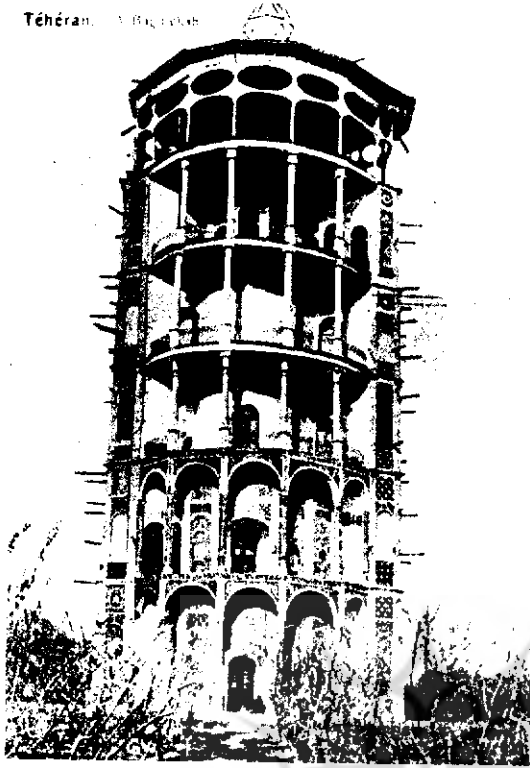
ت ۴. (چپ، پایین)
برج آقا محمدخان در کنار میدان ارگ و باغ گلستان، تهران. مأخذ تصویر: اوزن فلاندن و پاسکال کست، سفر در ایران، ص ۵-۶

برج جهان‌نما، باغ گلستان تهران

این کوشک چندطبقه را، که به «برج جهان‌نما» معروف بوده، در زمان فتح‌علی‌شاه قاجار در ارگ مشرف به باغ گلستان و میدان ارگ ساختند (ت ۱).^۶ بر پایه برخی از عکسها، موقعیت این کوشک پیش از احداث تکیه دولت و شمس‌العماره تقریباً در ضلع غربی باغ چهل‌ستون (در مجموعه باغ گلستان) و هم‌جوار میدان ارگ بوده است (ت ۲). در تصویر دیگری از باغ گلستان نیز که پس از احداث شمس‌العماره و باغ گلشن گرفته شده، کوشک چندطبقه جهان‌نما را می‌توان دید (ت ۳)؛ اما چنین می‌نماید که این کوشک هم‌زمان یا در حدود زمان ساخت تکیه دولت تخریب شده باشد. در تصاویر چنین پیداست که ارتفاع بخش آجری این بنا چهارطبقه (سه طبقه روی همکف) بوده و طبقه آخر آن پنجره‌هایی به سمت غرب و جنوب و شرق داشته است. در تصاویر یادشده، طبقه دیگری نیز بر فراز آن و به صورت ایوانی با

ت ۵. (راست) نقشه
بسیار تقریبی باغ شاه.
تهران. مأخذ: نقشه
تهران سال ۱۲۲۳ ش.
ترسیم سرهنگ رضا
عضدی. در: معتمدی.
جغرافیای تاریخی تهران

ت ۶. (چپ) تصویر
کوشکی چندطبقه
(احتمالاً با نام برج
جهان‌نما) در باغ شاه.
تهران. مأخذ تصویر:
مجموعه عکسهای بچی
ذکاء. در: ذکاء و سمسار.
تهران در تصویر، ج ۱.
ص ۳۱۲

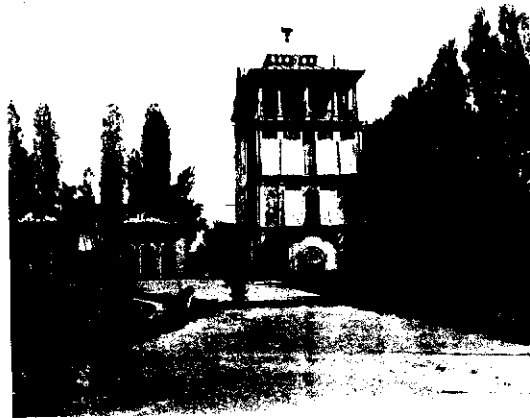
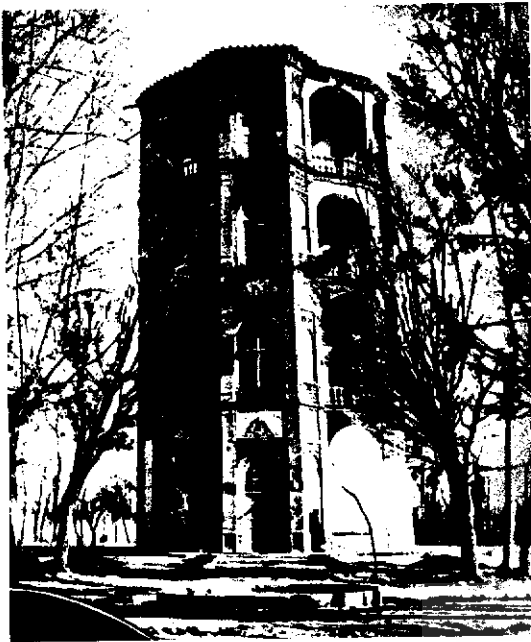


عمارت خوابگاه یا کلاه‌فرنگی، باغ عشرت‌آباد تهران

در دوره ناصرالدین‌شاه، باغ عشرت‌آباد از همه باغها و کاخهای سلطنتی بیرون شهر به شهر نزدیک‌تر بود. این باغ در سمت شمال حصار شهر در راه شیران، بین کاخ نگارستان و قصر قاجار قرار داشت. گویا باغ و درختان آن را به دستور ناصرالدین‌شاه ساخته و غرس کرده بودند. کوشک چندطبقه‌ای به نام عمارت خوابگاه در کنار (احتمالاً ضلع جنوب شرقی) استخر مدوری در قسمت شمالی باغ برپا بوده است. غیر از این بنا، که اقامتگاه ناصرالدین‌شاه بود، در اطراف استخر بناهای کوچک و مشابه دیگری هم وجود داشت که محل اقامت زنان او بود. مجموعه عمارت خوابگاه و استخر و بناهای کوچک اطراف آن در بخش شمالی، هم‌جوار حصار بیرونی باغ، بر فراز سکویی قرار داشت و تصاویر باقی‌مانده نشان می‌دهد که این بنا و استخر بر یک محور نبوده‌اند (ت ۸ و ۹). از طرح محوطه‌سازی بخشهای دیگر باغ اطلاعی در دست نیست؛ ولی عمارت خوابگاه هنوز پابرجاست.

عمارت خوابگاه باغ عشرت‌آباد بنایی است با قاعده مستطیل و چهارطبقه (سه طبقه روی طبقه همکف)،

نگارنده در جستجوهای خود به دو عکس متفاوت از نمای این بنا دست یافته است (ت ۵ و ۶). در صورت تعلق هر دو عکس به کوشکهای در باغ شاه، احتمالاً این باغ دو کوشک چندطبقه داشته است. یکی از این تصاویر بنایی شش‌طبقه را نشان می‌دهد که احتمالاً همان بنایی است که در متون از آن به نام «برج منظر» یاد کرده‌اند (ت ۷). این بنا قاعده‌ای چندضلعی و ایوانهایی ستون‌دار داشته و ظاهراً نماهای جلو و پشت و پهلویش با هم متفاوت بوده است. در تصویری که از این کوشک باقی است، در هر طبقه ایوانهایی نمایان است که در پشت آنها فقط درهایی دیده می‌شود. احتمالاً اتاقها یا تالارهای پشت این ایوانها روزنه‌هایی رو به جبهه مقابل داشته است. این ترکیب غیر از طبقه آخر کوشک، که همچون ایوان یا آلاچیقی کاملاً باز به همه طرف دید داشته، تقریباً در همه طبقات تکرار شده است. کوشک چندطبقه دیگری که در تصاویر با نام برج باغ شاه از آن یاد شده، عمارتی چهارطبقه (سه طبقه روی طبقه همکف) با قاعده چندضلعی و سقفی به صورت شیروانی بوده است (ت ۷). در ذیل تصویری که از این بنا در دست است، آن را «برج کلاه فرنگی» خوانده‌اند. این برج، چه در عرض و چه در ارتفاع آن، از برج منظر کوچک‌تر بوده است. با توجه به تصاویر، برج کلاه فرنگی در همه طبقات، غیر از طبقه اول، ایوانها یا غلام‌گردشهایی رو به اطراف داشته و گویا در پس این ایوانها در هر طبقه اتاق یا تالاری هم داشته است. متأسفانه اکنون اثری از این دو کوشک چندطبقه نمانده است.



ت ۷. (چپ، بالا)
تصویر کوشکی
چندطبقه (احتمالاً با
نام برج کلاه‌فرنگی) در
باغ شاه، تهران. مآخذ:
دکاه و سمسار، تهران در
تصویر، ج ۱، ص ۲۱۴

ت ۸ (راست، بالا)
عمارت خوابگاه یا
عمارت کلاه‌فرنگی در
باغ عشرت‌آباد، تهران.
مآخذ تصویر: سمسار و
سرایان، کاخ گلستان،
ص ۲۵۸

ت ۹. (پایین) استخر
میانی و بناهای اطراف
آن، باغ عشرت‌آباد،
تهران. در این عکس
ایوان غربی عمارت
خوابگاه نمایان است.
مآخذ تصویر: سمسار و
سرایان، کاخ گلستان،
ص ۲۵۹

آن است و از طریق ایوانها از هر سو به باغ پیرامون بنا اشرف دارد. ستونهای این ایوانها چوبی، با سرستون مقرنس، است. ایوانهای شمالی و جنوبی از یک طرف باز است و در بخش میانی طاق آهنگ نیم‌استوانه دارد، که در نما به شکل قوسی نیم‌دایره بر تارک ساختمان دیده می‌شود. بام بنا به صورت شیروانی از جنس ورقهای ضخیم فولاد است و کلاهکی برجسته از همان جنس بر فراز آن است (ت ۱۲ و ۱۳).

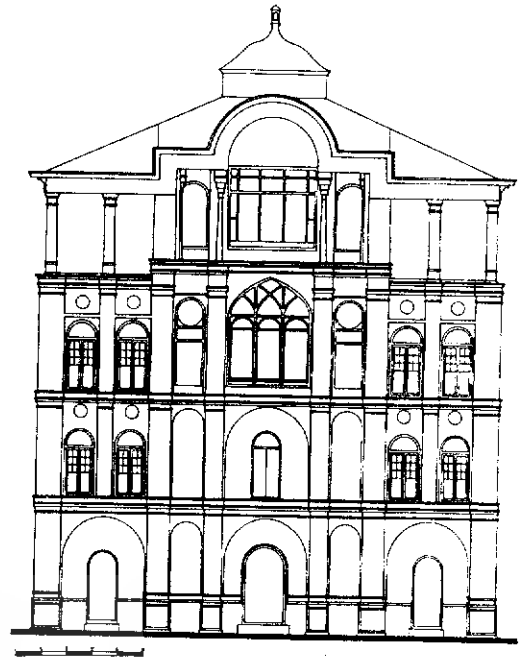
برج خوابگاه، باغ سلطنت‌آباد تهران

در بخش میانی باغ سلطنت‌آباد کوشک چندطبقه‌ای است به نام برج خوابگاه. باغ سلطنت‌آباد — واقع در سمت شرق خیابان پاسداران و در ضلع جنوبی بزرگراه شهید بابایی، که اکنون مقر سازمان صنایع دفاع ارتش است — قبلاً به «حصار رضاییک» معروف بود، که به فرمان ناصرالدین‌شاه خریداری و سپس باغ و عمارتهای درون آن احداث شد. گویا این باغ بزرگ‌ترین باغ سلطنتی دوره ناصرالدین‌شاه بوده است.^{۱۱} نعیم‌تاریخ ساخت بناهای باغ سلطنت‌آباد را بین سالهای ۱۲۷۶ تا ۱۳۰۵ ق دانسته و گفته است که بناهای باغ سلطنت‌آباد از نظر آرایه‌های معماری، چون گچ‌بری و کاشی‌کاری و آیینه‌کاری، از بناهای باشکوه و زیبای روزگار خود به شمار می‌آمده و از امتیازات آنها این بوده که برخلاف

که در طبقه همکف فضای ورودی‌مانندی در میانه و فضاهایی در دو طرف دارد و در یکی از آنها پلکان بنا واقع است (ت ۱۰). در هر یک از دو طبقه بالاتر، تالاری صلیب‌شکل در میانه و دو اتاق در طرفین آن قرار دارد. در طبقه فوقانی بنا، تالاری است به نام خوابگاه، که ایوانهایی ستون‌دار چهار طرف آن را فرا گرفته است. در منتهای شمالی، در یکی از فضاهای طرفین تالار میانی، پلکانی است که تا ایوان طبقه چهارم بالا می‌رود. فضاهای مختلف بنا با انواع تزیینات، از جمله گچ‌کاری، آیینه‌کاری، نقاشی، مقرنس، و خاتم‌کاری، مزین است. تالارها، به‌رغم مشابهت شکل قاعده، با سقف‌سازی و تزیینات گوناگون فضاهایی متفاوت با یکدیگر یافته‌اند. تالار طبقه دوم سقفی مسطح دارد و تزیینات پرکار گچ‌بری و نقاشی و گچ‌بری توأم با آیینه‌کاری سقف و دیوارهای آن را پوشانده، که بخشی از آنها از بین رفته است. تالار طبقه سوم (تالار آینه)، که مخصوص استراحت شاه بوده، سقفی گنبدی و سراسر پوشیده از مقرنس و آیینه‌کاری دارد (ت ۱۱). کف تالار طبقه فوقانی بالاتر از ایوانهای اطراف

ت ۱۱. (چپ) تالار
 طبقه سوم تالار
 آینه با سقفهای
 گنبدی و سراسر
 پوشیده از تزیینات
 مقرنس و آینه‌کاری،
 عمارت خوابگاه،
 باغ عشرت‌آباد،
 تهران. مآخذ تصویر:
 حاجی قاسمی (و)،
 «تهران، باغ عشرت‌آباد»

ت ۱۲. (راست) نمای
 اصلی عمارت خوابگاه،
 باغ عشرت‌آباد،
 تهران. مآخذ تصویر:
 حاجی قاسمی (و)،
 «تهران، باغ عشرت‌آباد»



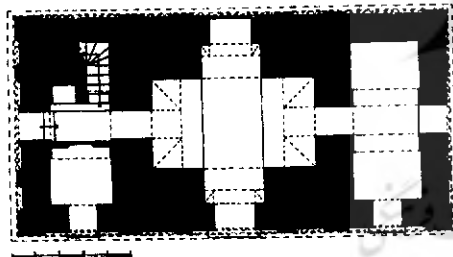
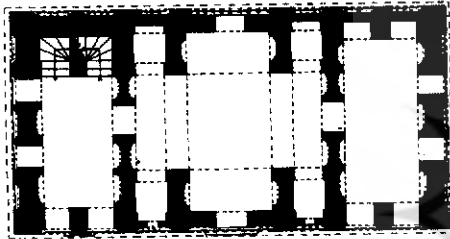
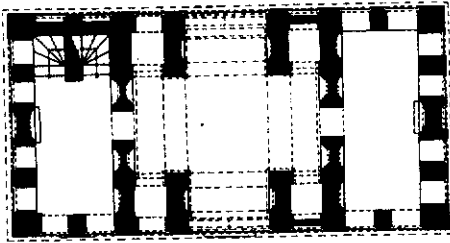
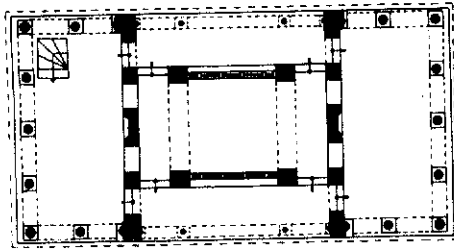
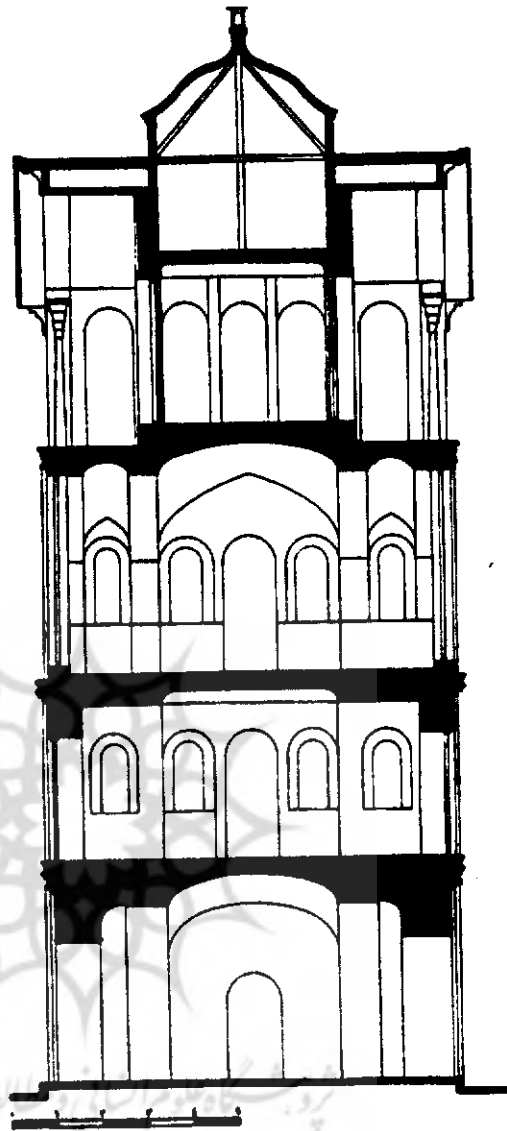
کاخ صاحب‌قرانیه نیاوران، که از جانب شمال کوه‌های البرز مانع گستردگی منظرش می‌شود، از چهار سو دارای چشم‌اندازی گسترده بوده و از این نظر بر سایر عمارات سلطنتی برتری داشته است.^{۱۲}

بزرگ، بلندتر گرفته‌اند (ت ۱۸). در نمای عرضی همین طبقه (رو به جنوب غربی و عمارت حوض‌خانه) پنجره ارسی دیگری هست که به ایوانی در جلو تالار میانی باز می‌شود. در طبقه چهارم (آخر)، ایوانی (به صورت غلام‌گردش) گرداگرد اتاق میانی واقع است. لبه سقف این ایوان بر چهارده ستون چوبی ظریف (با سرستونهای مقرنس چوبی) نشسته؛ و بر لبه ایوان نرده‌های چوبی مشبک (صفحه‌ای) با نقوش هندسی کاملاً مشابه و منتظم کار گذاشته‌اند (ت ۱۹). اتاق میانی طبقه آخر نیز قاعده‌ای مشابه قاعده بنا، اما کوچک‌تر، دارد، که از همه سطوح دیوار آن به اطراف روزنه‌ای هست و این روزنه‌ها در نماهای اصلی بزرگ‌تر است (ت ۲۰). سقف نهایی کوشک شبک و به صورت شیروانی است. پلکان بنا را در فاصله میان جرز دیوارهای اتاق میانی و نمای آن ساخته‌اند. این پلکان در طبقه فوقانی به غلام‌گردش اطراف تالار میانی می‌رسد. تزیینات ظریفی چون آجرکاری، کاشی‌کاری، گچ‌کاری، چوب‌کاری، نقاشی، شیشه‌کاری، و آینه‌کاری در نماهای بیرونی و داخلی کاملاً مشهود است.

برج خوابگاه بنایی است پنج طبقه با قاعده کشکولی (مستطیل با گوشه‌های پخ‌خورده)، که هنوز پابرجاست (ت ۱۴ و ۱۵). این کوشک چندطبقه در شمال حوض بزرگ جلو عمارت اصلی باغ (عمارت حوض‌خانه) و به صورت مورب در کنار بنایی مستطیل‌شکل به نام تالار آینه قرار دارد. از تصاویر پیداست که تالار آینه در ابتدا به کوشک متصل نبوده و این دو بنا با حیاطی از یکدیگر جدا می‌شده‌اند؛ اما گویا در پی تغییرات بعدی، تالار آینه کاملاً به کوشک متصل شده است (ت ۱۶ و ۱۷). محور طولی این کوشک در جهت شمال شرقی- جنوب غربی بوده و با محور عرضی اصلی باغ — که با عمارت حوض‌خانه در غرب، استخر بزرگی در میانه، و عمارت آبدارخانه در شرق مشخص می‌شود — ارتباطی نداشته است. نماهای اصلی هر یک از طبقات اول تا سوم سه پنجره منفرد مشبک و تقریباً مشابه دارد، که در طبقه سوم ارسی است. روزنه‌های طبقات اول و دوم به راهروها و روزنه میانی طبقه سوم به تالاری مزین باز می‌شود. ارتفاع این طبقه را احتمالاً به منظور ایجاد همین تالار

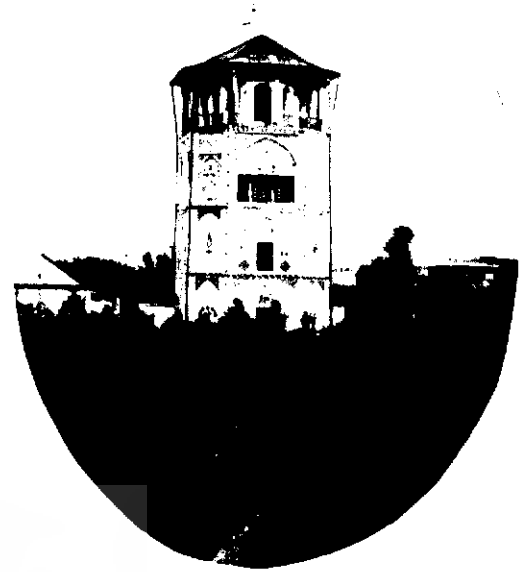
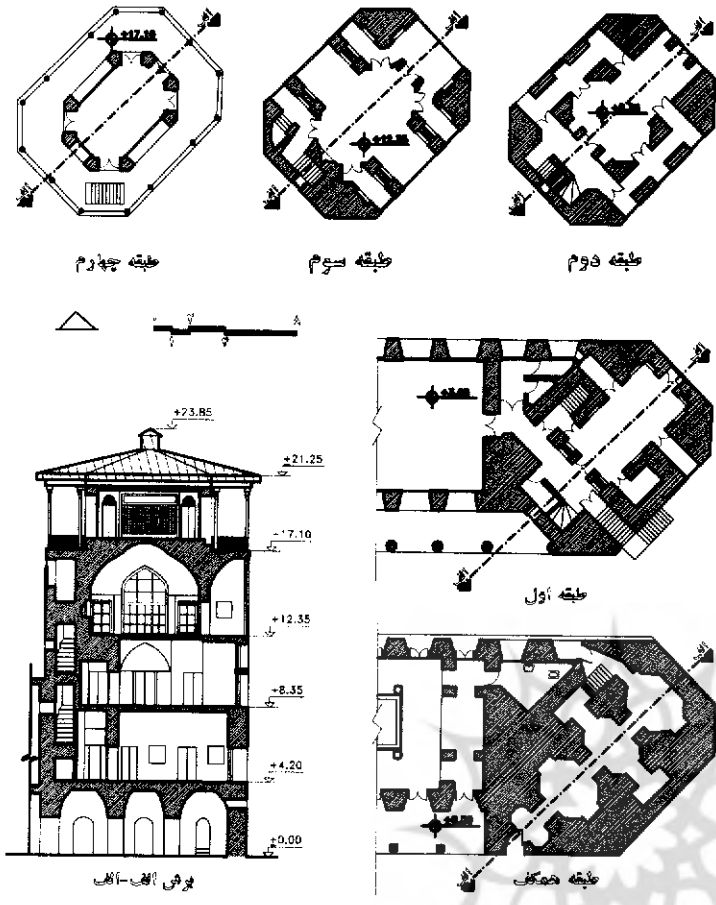
ت ۱۰. (چپ) برشهای افقی از گوشک (عمارت خوابگاه)، باغ عشرت‌آباد، تهران. مأخذ تصویر: حاجی‌قاسمی (و.ا)، تهران، باغ عشرت‌آباد

ت ۱۳. (راست) برش قائم عرضی، عمارت خوابگاه، باغ عشرت‌آباد، تهران. مأخذ تصویر: حاجی‌قاسمی (و.ا)، تهران، باغ عشرت‌آباد



داشته است.^{۱۵} برج رکیب‌خانه از فراز بام بنا به اندازه سه طبقه ارتفاع گرفته^{۱۶} و قاعده‌ای هشت‌ضلعی داشته است (ت ۲۲ و ۲۳). در تصویری که از این بنا در سفرنامه فلاندن و گُست ارائه شده، دو طبقه با مصالح سبک‌تر و با قاعده کوچک‌تر نیز بر بالای آن دیده می‌شود، که اکنون از میان رفته است (ت ۲۴). نمای گوشک در این تصویر از حیاط عمارت رکیب‌خانه (کاخ چهارباغ) ترسیم شده است. در صورتی که بنای رکیب‌خانه را دو طبقه فرض کنیم، برج رکیب‌خانه به انضمام دو طبقه‌ای که یاد شد، در نما بنایی هفت طبقه بوده است. دیوارها و سقف دو طبقه فوقانی گوشک پوشیده از نقاشیهای زیباست (ت ۲۴). در بخش میانی طبقه آخر گوشک، تالاری زیباست، که به

برج رکیب‌خانه، در کنار باغ چهل‌ستون اصفهان این گوشک چندطبقه در گوشه جنوب شرقی باغ چهل‌ستون و در گوشه شمال غربی بنای رکیب‌خانه قرار دارد و هنوز پابرجاست. رکیب‌خانه (مکان نگهداری رکابها و آلات سواری) جزو دولت‌خانه صفوی است و بانی آن احتمالاً شاه عباس اول صفوی بوده است؛ اما برج رکیب‌خانه را برخی متعلق به دوره قاجاریه می‌دانند.^{۱۳} دو طبقه پایین این گوشک بین دو بنای جبه‌خانه^{۱۴} و رکیب‌خانه قرار گرفته و حوضی به شکل هشت‌ونیم‌هشت در وسط اتاق میانی طبقه همکف آن واقع است (ت ۲۱). به گفته شاردن، هر طبقه برج روی چهار ستون گرد زراندود قرار گرفته و یک حوض در میانه



بغ گلدسته



ت ۱۴. (چپ بالا)
برشهای افقی و قائم
عمارت خوابگاه، باغ
سلطنت آباد، تهران.
ماخذ: اطلاعات خام
پرداشته شده از شرکت
گروه بناگران هنرا،
طرح مرمت عمارتهای
تاریخی سلطنت آباد.

ت ۱۵. (راست)،
بالا) نمای غربی
عمارت خوابگاه، باغ
سلطنت آباد، تهران. این
تصویر را احتمالاً از
ایوانهای طبقه بالایی
عمارت حوضخانه
پرداشته‌اند. ماخذ
تصویر: حصار و
سرایان، کاخ گلستان،
ص ۲۶۷

ت ۱۶. (پایین) نمای
شرقی عمارت خوابگاه،
باغ سلطنت آباد، تهران.
در این تصویر حیاط
حد فاصل برج و بنای
مجاور را می‌توان دید.
ماخذ تصویر: حصار و
سرایان، کاخ گلستان،
ص ۲۷۰

شرق باغ هشت‌بهشت اصفهان بوده است (ت ۲۶). در
تصویر سه‌بعدی اصفهان که کمپفر در حدود سال ۱۷۱۰
ترسیم کرده، عمارت اوچی مرتبه را در گوشه سمت چپ
آن (بلندتر از بناهای اطراف) می‌توان دید (ت ۲۷). در
تصویر دیگری که کمپفر از مجموعه باغ گلدسته ترسیم
کرده، این عمارت را با قاعده مربع‌شکل و پلانی چلیپایی
و اتاقهایی در گوشه‌ها می‌بینیم (ت ۲۸). در این تصویر،
موقعیت عمارت اوچی مرتبه از محوطه اصلی باغ، که
نقشه‌ای هشت‌ضلعی با عمارتی هشت‌گوش در میانه
داشته، تقریباً جدا شده؛ اما در امتداد یکی از محورهای
هشت‌گانه باغ قرار گرفته است.^{۱۶} کمپفر نمایی هم از این
بنا ترسیم کرده که در آن، ایوانهای میانی در طبقات را
که تفاوت‌های اندکی با یکدیگر دارند، مشخص کرده است
(ت ۲۹). در این تصویر، روزنه‌های اتاقهای طرفین را نیز،
که در طبقات بالاتر بیشتر می‌شوند، می‌توان دید.
چنان‌که از نام عمارت اوچی مرتبه پیداست و در
تصاویر نیز دیده می‌شود، این عمارت سه طبقه بوده و

همه سو گشوده می‌شود و بر بناهای اطراف خود مشرف
است (ت ۲۵). در نمای هر وجه کوشک، طاق‌نماهایی با
قوس کلیل دیده می‌شود که بازشویی در میانه آن قرار
دارد.^{۱۷}

عمارت اوچی مرتبه،^{۱۸} باغ گلدسته اصفهان
این کوشک چندطبقه در سمت شرقی باغ گلدسته قرار
داشته، که خود در بخش جنوبی مجموعه دولت‌خانه و سمت



ت ۱۷. (راست، بالا)
برج خوابگاه و تالار
آینه، باغ سلطنت آباد،
تهران. مأخذ تصویر:
اطلاعات خام
برداشت‌شده از شرکت
گروه بناگران هترا،
«طرح مرمت عمارت‌های
تاریخی سلطنت آباد»

ت ۱۸. (چپ، بالا)
تزیینات داخلی
تالار طبقه سوم،
عمارت خوابگاه، باغ
سلطنت آباد، تهران.
مأخذ تصویر: اطلاعات
خام برداشت‌شده از
شرکت گروه بناگران
هترا، «طرح مرمت
عمارتهای تاریخی
سلطنت آباد»

ت ۱۹. (راست، پایین)
نمای شمال غربی،
عمارت خوابگاه، باغ
سلطنت آباد، تهران.
مأخذ تصویر: اطلاعات
خام برداشت‌شده از
شرکت گروه بناگران
هترا، «طرح مرمت
عمارتهای تاریخی
سلطنت آباد»

ت ۲۰. (چپ، پایین)
تزیینات داخلی
اتاق طبقه چهارم،
عمارت خوابگاه، باغ
سلطنت آباد، تهران.
مأخذ تصویر: اطلاعات
خام برداشت‌شده از
شرکت گروه بناگران
هترا، «طرح مرمت
عمارتهای تاریخی
سلطنت آباد»

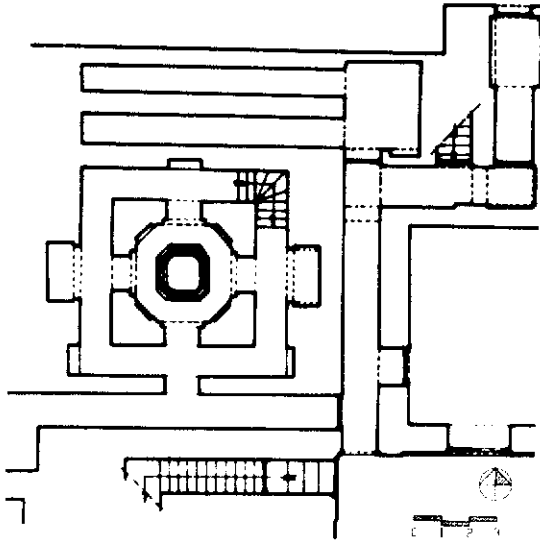
است (ت ۳۱).^{۲۱} زمان ساخت این کوشک دقیقاً مشخص نیست؛ اما ممکن است هم‌زمان با حیاط و عمارت رکنیه، به فرمان رکن‌الدوله فرزند فتح‌علی‌شاه^{۲۲}، یا هم‌زمان با حیاط و عمارت نادری، در زمان شاه طهماسب صفوی، احداث شده باشد. ارتفاع برج بین چهار تا پنج طبقه بوده و به مجموعه باغهای سعادت‌آباد دید داشته است.

ویژگیهای مشترک
در پایان، برخی ویژگیها و وجوه مشترک معماری کوشکهای چندطبقه را دسته‌بندی و بیان می‌کنیم. اگرچه هر گونه جمع‌بندی در این مرحله با اتکای صرف بر نمونه‌های ارائه‌شده و بررسیهای محدود چندان درست

علاوه بر ایوانهایش، که از هر چهار طرف به باغها و چشم‌انداز شهر دید داشته‌اند، احتمالاً پرواره یا آلاچیق نیز بر فراز بام داشته تا فرصت تماشای مناظر اطراف از این بخش از بنا نیز برای بیننده فراهم شود.

برج رکن‌الدوله،
مجموعه باغهای سعادت‌آباد قزوین
تنها تصویری که از این کوشک چندطبقه در دست است، در حدود اواسط دوره قاجار به دست کُست و فلاندن ترسیم شده است (ت ۳۰). با توجه به این تصویر، برج رکن‌الدوله احتمالاً در سمت شرق حیاط نادری، در جدار میان حیاط رکنیه و حیاط نادری، قرار داشته

ت ۲۱. (چپ، بالا)
مقطع افقی گوشه شمال
غربی طبقه همکف،
رکیب خانه، اصفهان.
موقعیت برج رکیب خانه
را در سمت غربی این
تصویر می توان دید.
مأخذ تصویر: مرکز
اسناد و تحقیقات
دانشکده معماری و
شهرسازی دانشگاه
شهید بهشتی

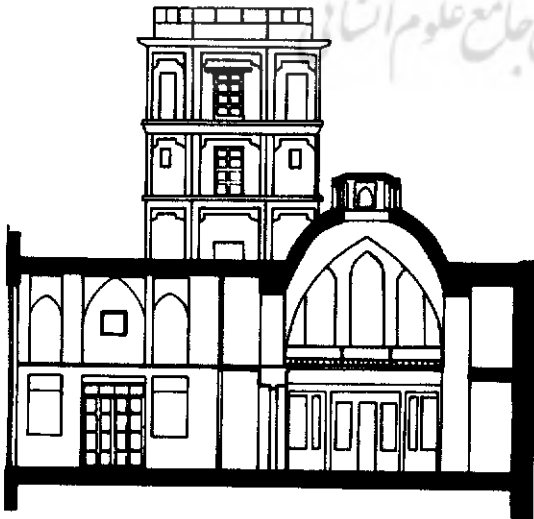


ت ۲۲. (چپ، وسط)
نمای شرقی برج
رکیب خانه از فراز
بام بنای رکیب خانه،
اصفهان. مأخذ تصویر:
نیلوفر ملک، «عمارت
رکیب خانه اصفهان»



ت ۲۳. (چپ، پایین)
برش قائم از بنای
رکیب خانه، که نمای سه
طبقه از برج رکیب خانه
بر فراز بام آن می توان
دید. اصفهان. مأخذ
تصویر: مرکز اسناد
و تحقیقات دانشکده
معماری و شهرسازی
دانشگاه شهید بهشتی

ت ۲۴. (راست، نمای
داخلی تالار میانی طبقه
آخر، برج رکیب خانه،
اصفهان. مأخذ تصویر:
حاجی قاسمی، مجموعه
خصوصی عکس



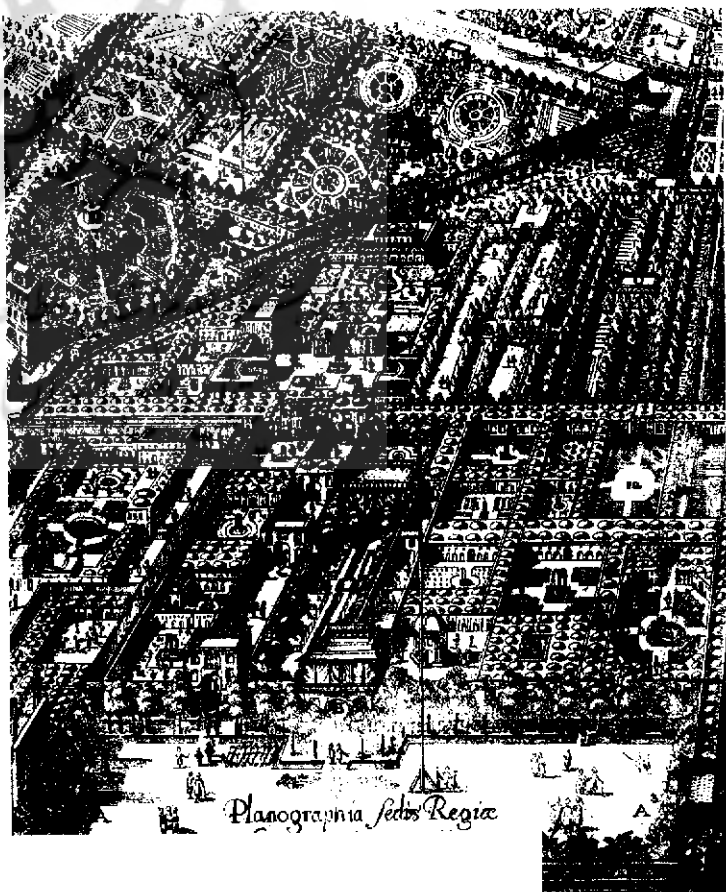
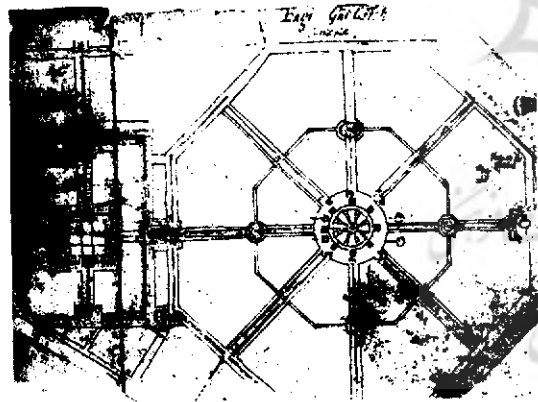
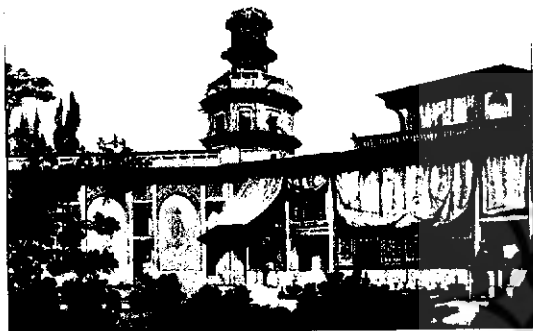
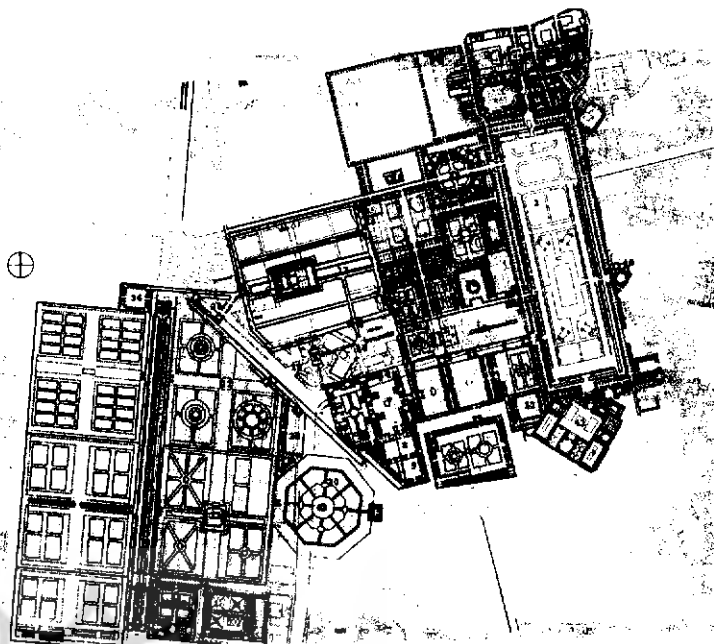
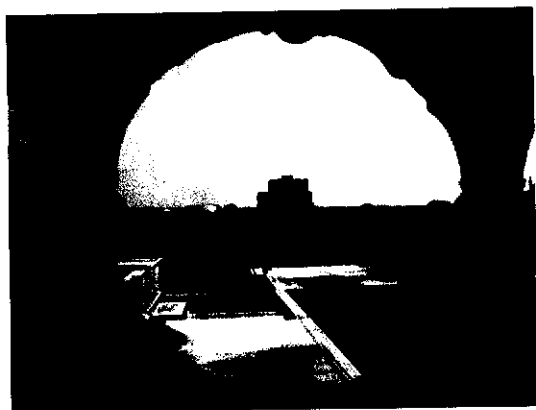
نیست و از مسیر پژوهشی جامع خارج است؛ نگارنده تنها به منظور طرح محورهایی برای پژوهشهای عمیق تر آینده فرضیاتی بدین شرح عرضه می کند:

- نمونه هایی که از کوشکهای چندطبقه آوردیم مؤید وجود و رونق این بناها از حدود اواسط دوره صفویه تا اواسط دوره قاجاریه است.^{۳۳}

- از ویژگیهای اصلی این بناها تعداد طبقات آنهاست. کوشکهای چندطبقه بناهایی سه طبقه یا بیشتر بوده است. از بام این کوشکها نیز استفاده می کردند و بام گاهی فضاهایی نیمه باز داشته است.

- کارکرد اصلی این بناها ایجاد امکان تماشای مناظر باغ یا مجموعه باغها و محوطه های اطراف از ارتفاعی بالاتر بوده است. از برخی شواهد پیداست که این بناها، جز در برخی موارد، استفاده همیشگی نداشته و در ایام یا احوال یا موارد خاص از آنها استفاده می کرده اند.

- این بناها هم در داخل و هم در حاشیه (دیواره) باغها یا مجموعه های باغی قرار می گرفته است. موقعیت آنها در درون باغ یا در دیواره های آن چندان از طرح باغ تبعیت نمی کرد و وضعی نسبتاً آزادتر داشت؛ تا بدین وسیله، هم امکان شناسایی موقعیتهای مناسب فراهم آید و هم طرح باغ تحت تأثیر هیبت و بلندی آنها قرار نگیرد.



ت ۲۵. (چپ، بالا) منظره عمارت عالی قاپو از یکی از روزنهای پنجره طبقه آخر برج رکب‌خانه، اصفهان. مأخذ تصویر: حاجی قاسمی، مجموعه خصوصی عکس

ت ۲۶. (چپ، وسط) منظر برج رکب‌خانه از عمارت رکب‌خانه (کاخ چهارباغ)، اصفهان. مأخذ تصویر: اوژن فلاندن و پاسکال کست، سفر در ایران

ت ۲۷. (راست، بالا) موقعیت باغ گلدسته در جنوب دیوان‌خانه و شرق باغ هشت‌پشت، اصفهان. مأخذ تصویر: سیدهادی میرمیران، «باغ چهل‌ستون اصفهان»، ص ۶۲

ت ۲۸. (راست، پایین) تصویر سه‌بعدی کمیفر از اصفهان. عمارت اوچی مرتبه را در سمت چپ این تصویر و بلندتر از همه بناهای اطراف به‌خوبی می‌توان دید. مأخذ تصویر: انگلبرت کمیفر، سفرنامه کمیفر

ت ۲۹. (چپ، پایین) تصویر افقی، باغ گلدسته و عمارت اوچی مرتبه در سمت شرق آن، اصفهان. مأخذ تصویر: مهوش عالی، «باغهای دوره صفویه: گونه‌ها و الگوها»، ص ۷۹

کتاب‌نامه

چنان که گفتیم، از اهداف اصلی ساخت کوشکهای چندطبقه ایجاد مکانی برای تماشای مناظر اطراف از ارتفاعی بالاتر بوده است؛ به همین منظور در بیشتر این بناها، فضاها یا تالارهای اصلی را در طبقات بالا می‌ساختند.

– در معماری کوشکهای چندطبقه (همچون دیگر بناهای معماری ایرانی)، حفظ تمامیت فضا (اتاق یا تالار میانی) اهمیت بسیاری داشت. به همین سبب، عامل ارتباطی (پلکان) را که در این بناها بسیار مهم بود، در گوشه‌ها یا جدارها و تا حد امکان بدون کوچک‌ترین خدشه به این فضاهای میانی در طبقات می‌ساختند.

– معماری کوشکهای چندطبقه، همچون کوشکهای متعارف میان باغها، دارای سلسله‌مراتب فضاهای «بسته – نیمه‌باز – باز» است؛ با این تفاوت که فضاهای باز و نیمه‌باز آن به جای اینکه در یک سطح و در امتداد هم قرار بگیرد، ارتفاع می‌گرفت و در طبقات روی هم ساخته می‌شد. به این ترتیب، اتاقها و ایوانهای هر کوشک چندطبقه نیز از هر طبقه به طبقه بالاتر از روزنهای بیشتری برخوردار می‌شد و چشم‌انداز فراخ‌تری در برابر چشمان بیننده می‌گسترده. البته این الگو با کارکرد سازه‌ای این بناهای مرتفع نیز هماهنگ بود؛ زیرا این بناها را در طبقات پایین بسته‌تر، با جرزهای سنگین و جدارهای کم‌روزنه، و در طبقات بالا بازتر، با ستونها و جدارهای سبک و پر روزنه، می‌ساختند.

– همچون دیگر بناها یا کاخهای سلطنتی، در کوشکهای چندطبقه نیز تزیینات داخلی و خارجی مفصلی به کار می‌رفت. □

حاجی‌قاسمی، کامبیز (و.ا). «اصفهان، عمارت رکیب‌خانه و جبه‌خانه». در: گنجنامه، دفتر نوزدهم: کاخها و باغها، تهران، مرکز اسناد و تحقیقات دانشکده معماری و شهرسازی دانشگاه شهید بهشتی، در دست انتشار.

_____ (و.ا). «تهران، کاخ عشرت‌آباد». در: گنجنامه، دفتر نوزدهم: کاخها و باغها، تهران، مرکز اسناد و تحقیقات دانشکده معماری و شهرسازی دانشگاه شهید بهشتی، در دست انتشار.

_____ . مجموعه خصوصی عکس.

دبیر سیاقی، سیدمحمد. سیر تاریخی بنای شهر قزوین و بناهای آن، تهران، ۱۳۸۱.

ذکاء، یحیی و محمدحسن سمسار. تهران در تصویر، تهران، سروش، ۱۳۶۹، ج ۱.

سمسار، محمدحسن و فاطمه سراییان. کاخ گلستان (آلبوم‌خانه)، فهرست عکسهای برگزیده عصر قاجار، تهران، سازمان میراث فرهنگی کشور، ۱۳۸۲.

شاردن، ژان. سفرنامه شاردن، ترجمه حسین عریضی، تهران، ۱۳۳۰، ج ۴. شرکت گروه بناگران هترا. «طرح مرمت عمارتهای تاریخی سلطنت‌آباد». ۱۳۸۲ (منتشر نشده).

عالی، مهوش. «باغهای دوره صفویه: گونه‌ها و الگوها»، ترجمه محسن جاوری، در: گلستان هنر، ش ۵ (پاییز ۱۳۸۵)، ص ۷۲-۹۱.

فلاندن، اوژن و پاسکال کست. سفر در ایران، تهران، ۲۵۳۵، ج ۵ و ۶؛ چاپ از روی نسخه‌های سالهای ۱۸۴۳ و ۱۸۵۴، پاریس.

کمپفر، انگلبرت. سفرنامه کمپفر، ترجمه کیکاوس جهاننداری، تهران، خوارزمی، ۱۳۶۳.

گلشن، صدیقه. «گلستان باغ گلستان – ارگ تاریخی تهران»، در: صفه، ش ۲۱، ص ۵۱.

معمندی، محسن. جغرافیای تاریخی تهران، تهران، مرکز نشر دانشگاهی، ۱۳۸۱.

ملک، نیلوفر. «گزارش کارگاه مرمتی عمارت رکیب‌خانه»، پروژه درس مبانی نظری مرمت ابنیه، تهران، مرکز اسناد و تحقیقات دانشکده معماری و شهرسازی، ش ۴۵۰۹، ۱۳۷۴ (منتشر نشده).

میرمیران، سیدهادی. «باغ چهل‌ستون (اصفهان)»، در: باغ ایرانی: حکمت کهن، منظر جدید، تهران، موزه هنرهای معاصر، ۱۳۸۳.

نعیما، غلامرضا. باغهای ایران، تهران، پیام، ۱۳۸۵.

Pinder-Wilson, R. "The Persian Garden; Bagh and Chahar-Bagh", in: *The Islamic Garden*.

Macdougall, E. and R. Ettinghausen, *The Islamic Garden*, Washington D. C., 1976.

Moghtader, M. Reza and Minouch Yavari, *The Persian Garden: Echoes of Paradise*, Washington, D.C., Khavari, 2004.

پی‌نوشتها:

۱. عضو هیئت علمی دانشکده معماری و شهرسازی دانشگاه شهید بهشتی.
2. R. Pinder-Wilson, "The Persian Garden; Bagh and Chahar-Bagh", p. 72.
3. ibid.
۴. البته بناهای مشابهی چون عمارت کلاه‌فرنگی باغ میان‌پشته بندر انزلی، عمارت جهان‌نمای خیابان چهارباغ، عمارت عالی‌قاپو در میدان نقش جهان و عمارت نمک‌دان باغ گل‌دسته در اصفهان، برج آقا محمدخان قاجار و شمس‌العمارة باغ گلستان تهران، و کوشک میانی باغ فین کاشان را نیز شاید بتوان جزو این بناها شمرد؛ اما نگارنده نمونه‌هایی را برگزیده که تا کنون کمتر بدانها پرداخته‌اند و الگوی آنها نیز بیشتر به هم شبیه است.
۵. در اینجا می‌توان از کوشک چندطبقه نوش در جوار باغ ایلخانی نیز یاد کرد؛ هرچند آگاهی زیادی از آن در دست نیست.
۶. محسن معتمدی، *جغرافیای تاریخی تهران*، ص ۱۰۳.
۷. همان‌جا.
۸. همان، ص ۳۰۴ و ۳۰۵.
۹. همان، ص ۳۳۱.
۱۰. حاجی‌قاسمی (و)، «تهران، کاخ عشرت‌آباد».
۱۱. محسن معتمدی، همان، ص ۳۰۶.
۱۲. غلامرضا نعیمیا، *باغهای ایران*، ص ۲۲۵.
۱۳. نیلوفر ملک، «گزارش کارگاه مرمتی عمارت رکیب‌خانه»، ص ۱۱۸.
۱۴. بنای جبه‌خانه در ضلع شمالی بنای رکیب‌خانه و کاملاً هم‌جوار باغ چهل‌ستون است. این بنا را کاخ چهارباغ نیز می‌خوانده‌اند.
۱۵. شاردن، *سفرنامه*، ج ۴، ص ۱۵۴ و ۱۵۵.
۱۶. ارتفاع طبقات بنا نسبتاً کوتاه است و برخی طبقات میانی را نیز از داخل ادغام کرده‌اند.
۱۷. حاجی‌قاسمی (و)، «اصفهان، عمارت رکیب‌خانه و جبه‌خانه».
۱۸. اوچ در زبان ترکی به معنای سه است.
۱۹. عمارت اوچی مرتبه را در زمان شاه سلیمان صفوی یا پیش‌تر ساخته‌اند.
۲۰. عمارتی دیگر نیز در میان محوطه هشت‌ضلعی باغ گل‌دسته بوده که آن را «عمارت گل‌دسته» می‌خوانده‌اند. این عمارت را نیز در تصویر سه‌بعدی کمپفر از اصفهان می‌توان دید.
۲۱. سیدمحمد دبیرسیاقی، *سیر تاریخی بنای شهر قزوین و بناهای آن*، ص ۴۸۸.
۲۲. همان‌جا.
۲۳. البته شواهد دیگری نیز بر وجود کوشکهای مطبق قبل از این دوران در دست است. یکی از آنها نگاره‌ای است در نسخه‌ای از *حسنة نظامی* با نام *دینار خسرو* و شیرین در کاخ شیرین (ت ۳۳) متعلق به قرن ششم هجری، که در آن عمارتی سه‌طبقه با یک پرواره در طبقه سوم با امکان حضور بر فراز بام آن دیده می‌شود. شاهد دیگر مطلبی است که پیندر-ویلسون درباره باغ فلاسان (از باغهای چهارگانه مهم) اصفهان در زمان ملک‌شاه سلجوقی (قرن پنجم هجری) از کتاب *محاسن اصفهان* مافروخی نقل کرده است: «باغ فلاسان کوشکی وسیع داشت [...] به علاوه برجی بلند که از فراز آن منظره‌ای زیبا از باغ دیده می‌شد.»

Pinder-Wilson, op. cit., p. 76.