



Social Production of Urban Space; Case study of the Nowbahar Park in Kermanshah Province

Mahsa Ezati¹, Siavash Gholipour², Homayon Moradkhani³

Received: Jun. 30, 2019; Accepted: Jan. 11, 2020

Extended Abstract

This paper is to explore the mechanism of social production of Nowbahar Park in Kermanshah city. The theoretical approach is based on Henry Lefebvre's opinions on production of space. The study method is ethnography and in addition data collection techniques: observation, interviews, examination of documents and cognitive maps. The research findings are as follows: 1) Nowbahar Park was built in the late 1960s on the broad settlement processes; 2) The way people are exposed to this public space is influenced by intrinsic meanings, and each age group uses its own terms. Teenagers and young people in the reproduction of stigmatized meanings and the old people play a role in production of meanings. The permanent presence of Teenagers and young has increased their naming power; 3) Activists of daily life over time have been described by different meanings. These meanings are dual and at the same time, good/bad, relaxing/threatening. But, negative meanings are more prominent and so as to be known as a stigmatized place in the mental space of the city.

Keywords: production space, everyday life, labeling, special practice, mental maps, Kermanshah

1. M.A of Sociology, Department of Sociology, Faculty of Social Science, University of Razi, Kermanshah, Iran

✉ mahsa.ezati89@gmail.com

2. Assistant Professor of Sociology, Department of Sociology, Faculty of Social Science, University of Razi, Kermanshah, Iran (Corresponding Author)

✉ gholipoor.sia@gmail.com

3. Assistant Professor of Sociology, Department of Sociology, Faculty of Social Science, University of Razi, Kermanshah, Iran

✉ h.moradkhanie@gmail.com



INTRODUCTION

Public spaces such as parks are suitable for peaceful coexistence and impersonal encounters. They facilitate collective activities such as festivals, gatherings, rituals, festivals, public sports, or leisure activities that increase social capital, the dynamism of urban life, and the possibility of rejuvenation. Stigmatization also prevents the presence of citizens in public space and destroys the cohesive function of public space. There are no threats in Nobahar Park, such as drug addicts, thugs and the homeless. However, there are social barriers to the presence of some social groups. As a result, negative meanings have been attributed to the park for more than 4 decades. At the same time, some groups do not have a negative image and consider the park a good place.

PURPOSE

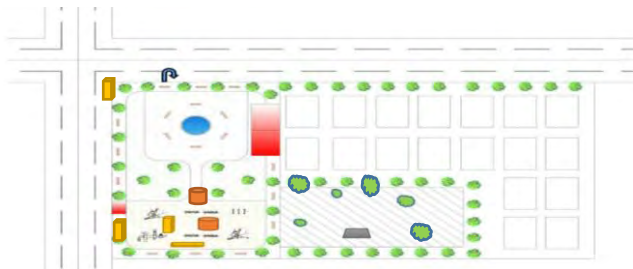
This article tries to explain the production mechanism of Nobahar Park as a public space in Kermanshah and finally, to conclude that how age and gender groups deal with this space

METHODOLOGY

The research method is "ethnography" and the study area is Nobahar Park, located at the intersection of Nobahar Boulevard in Kermanshah. Data collection techniques include: observation, interview and cognitive maps. The two components of body and behavior were observed for 3 months on different days and hours. In-depth interviews were conducted with 40 people (men and women in different age groups). Each of them was asked to draw their own cognitive map of the park. Data analysis was performed in three steps of interpretation analysis and reporting.

RESULTS AND DISCUSSION

Representation of space, formation of park space in the period of settlements in the 40s and 50s: Construction of the town of 22 Bahman in the mid-1940s in the northern part, between the ancient city and the Qarasu River, It was started to house the employees of government agencies such as the governor's office, the Housing Foundation, etc. in the area of 22 Bahman. Over time, the town developed in all directions and Nobahar Boulevard became livable and lively. At the end of the boulevard, there is Nobahar Park, the view of which is as follows.



Picture 1. Location of the park and its elements

According to Map 1, the park is in the shape of an "L" in English. The western side is vertical and parallel to Nobahar Boulevard. On the south side leading to the alley and on the east there are residential houses.

Spacial practice: Spacial behavior of citizens in the face of the park

Adolescents: Boys use the park more than girls and enter two parts of the park, but girls only use the front of the park.

Table 3. Adolescents' exposure to the social space of the park

Gender	Amount of park use	Imagine the park	Imagination of threat	Role in space reproduction	Number of interviewees
Boy	more	Positive	Do not have	Negative meaning	7
Girl	Less	Positive	Have	Negative meaning	2

The boys' perception of the park is positive and they are not afraid of wandering in any part of the park, but teenage girls who use the park less and are in front of the park. They refuse to go to the back of the park and have a positive and negative image of the park. They consider the park space suitable, but they feel threatened and insecure in some parts of the park.

Youth: Young people make up the majority of those who visit the park. And completely of their own free will and with activities such as shopping and strolling on Nobahar Street. And they enter this park completely of their own free will and with activities such as shopping and strolling on Nobahar Street, meeting and hanging out with friends, spending leisure time and smoking. Young boys and a limited number of young girls gather in the back of the park, and are present in the park at all hours of the day and until the end of the night.

Table 4. Youth exposure to the social space of the park

Number of interviewees	Role in space reproduction	Imagination of threat	Imagine the park	amount of park use	Gender
9	Negative meaning	Do not have	Positive	More	Boy
6	Negative meaning	Have	Dual	Medium	Girl

The girls have a dual idea of the park, and now they consider the park a suitable and beautiful place and they have a negative image because of the name of cigarettes and cannabis.

Middle-aged: The presence of these people in the park is limited to the space in front of the park. They come to the park in the afternoon with the children to play with the equipment and facilities for this group.



Table 5. Middle-aged exposure to the social space of the park

Number of interviewees	Role in space reproduction	Imagination of threat	Imagine the park	amount of park use	Gender
3	Negative meaning	Do not have	Dual	Less	Men
4	Negative meaning	Do not have	Dual	Less	Women

In reproducing the meaning of space this group of people know this park as Nobahar Park and name it, they refrain from using the word cannabis and are completely opposed to the park being known by that name. In other words, they reproduce the positive meaning of the park.

Elderly: Based on the mind maps drawn by the elderly, we see that men and women of this social type also have a positive image of the space in front of the park in their minds.

Representation of space, constructing a dual meaning of Nobahar Park: Fits with dual park physical mode two life worlds and two positive and negative meanings are also formed in it. The construction of the positive and negative meaning of the park is caused simultaneously that people have different reactions in the face of this social space

Conclusion

People creatively create and make sense of their own spaces and these meanings are spreading in the social space of the city Positive and negative meanings built around the place are like warning signs which subconsciously affect people's movement, wandering and leisure Sometimes it deprives them of the use of space and leads to social exclusion Nobahar Park has created an invisible wall That people avoid it for fear of being stigmatized and insecurity. Therefore, Part of the park is owned by the urban middle-class youth group that they are drug users

Novelty

This paper raises the application of cognitive maps in urban space studies. It also shows that negative meanings can lead to the exclusion of social groups.



BIBLIOGRAPHY

- Amir Fakhrian, M., & Khakpoor, B. (2012). Analysis the impact of social functions of urban parks; Case study of Areas 1 and 6 of Tehran Municipality. *Quarterly Journal of Geographical Space Research*, 12(40), 190-211.
- Amirian, S. (1999). *Investigating and analyzing of spatial distribution and Kermanshah city Parks performance* (M.A. Thesis). Faculty of Literature, University of Tehran.
- Ashuri, K., & Irandoost, K. (2018). Analysis of The informal space production process in Sanandaj. *Journal of Geography and Urban Development*, 5(1), 211-242.
- Brewer, J. (2005). *Ethnography*. Open University Press.
- Brix, J. (2006). *Encyclopedia of Ethnography* (Vol 2). Sage Publication.
- Carp, J. (2008). "Ground-Trothing" representations of social space. *Journal of Planning Education and Research*, 28(2), 129-142. doi:10.1177/0739456x08324685
- Clark, J. & Clark, B. (1966). *Kermanshah: An Iranian provincial city*. Kermanshah, Iran: Razi University.
- Ejlali, P. & Anjomsoa, R. (2012). Everyday life in urban parks: comparative study of Tehran and Kerman Park. *Journal of Iranian Sociology*, 13(3), 111-148.
- Fernando, N. (2016). Open Spaces (N, Khalesi, Trans.). In N. Fazelli (Ed), *Urban Studies: Theory and Practice* (pp. 149-166), Tehran, Iran, Nashr-e shahr.
- Fetterman, D. (2010). *Ethnography*. London: Sage.
- Floor, W. (2018). *Kermanshah: City and province 1800-1945*. Washington DC: Mage Publication.
- Gholipour, S. (2012). *Social production of urban space: Experimental study of Kermanshah* (Unpublished doctoral dissertation). Faculty of Social Sciences, Tehrān, Irān.
- Gholipour, S. (2017). Space organization of Kermanshah city in the first Pahlavi period. *Iranian Anthropological Research*, 7(1), 51-71.
- Gholipour, S. (2018). Fragmentation, monorail and urban life. *Iranian Anthropological Research*, 8 (1), 119-141.
- Gholipour, S., Karimi, J. & Sadeghi, G. (2018). Formation of residential space in Kermanshah 1375-1395. *Critical Journal of Social Work*, 2(10), 73-106.
- Goddinner, M. (1985). *The social production of space*. Austin: University Of Texas
- Hammersly, M. & Atkinson, P. (2007). *Ethnography: principle in practice*, London: Tavistok.
- Lefebvre, H. (1991). *The production of space*. Oxford, Blackwell.
- Lynch, K. (2006). *The image of the city* (7th ed.; M. Mazini, Trans.). Iran, Iran: University of Tehran Press.
- Marchion, J. (2013). *Ethnography: design, guidance and presentation of research* (S.M.



Iranian Cultural Research

Abstract

Hasani, Trans.). Tehran, Iran: Jāme'ešenāsān.

Marshall, C., & Rossman, G. (2002). *Qualitative research method* (A. Parsaeian & S.M. Arabi, Trans.). Tehran, Iran: Daftar-e Pažuhešhā-ye Farhangi.

Mohamadi, J., & Mahmodi, J. (2018). Youth experience and social space production: Critical demography of youth wandering in urban space. *Quarterly Journal of Contemporary Sociological Research*, 7 (12), 45-69.

Rabani, R. Nazari, J., & Mokhtari, M. (2011). Sociological explanation of the function of urban parks; Case study of Isfahan City Parks. *Urban and Regional Studies*, 3(10), 111-134.

Safaeepoor, M., & Habibiyan, B. (2014). Investigating the effect of environmental factors on the formation of various leisure communities in urban parks: Case study of Ahvaz Park. *Urban and Regional studies*, 5(20), 23-44.

Shams, S. (2002). *From the sky to the string*. Kermanshāh: Kermanshāh.

Soltani, M. (1992). *Kermanshahan's historical geography and detailed history*. Tehran, Iran: Sohā.

Soltanzade, H. (2003). From Garden to Park. *Anthropology Letter*, 1(4), 91-113.



Iranian Cultural Research

Vol. 13
No. 1
Spring 2020



تولید اجتماعی فضای شهری؛ مورد مطالعه، پارک نوبهار کرمانشاه

مهسا عزتی^۱، سیاوش قلی‌پور^۲، همایون مرادخانی^۳

دریافت: ۱۳۹۸/۰۶/۱۳؛ پذیرش: ۱۳۹۸/۱۲/۲۲

چکیده

این مقاله به بررسی سازوکار تولید اجتماعی پارک نوبهار در کلانشهر کرمانشاه می‌پردازد. رویکرد نظری مقاله مبتنی بر آراء هانری لوفور در باب «تولید فضا» است. روش مطالعه اتنوگرافی است و برای گردآوری داده‌ها از روش‌های مشاهده، مصاحبه، بررسی اسناد و نقشه‌های ذهنی استفاده شده است. یافته‌های پژوهش عبارت‌اند از: الف) پارک نوبهار در اواخر دهه ۴۰ هجری شمسی در روند شهرک‌سازی‌های گسترده ساخته شده است. ب) نحوه مواجهه مردم با این فضای عمومی متأثر از معانی ذهنی است و گروه‌های سنی هر کدام به فراخور شرایط خویش از آن بهره می‌برند. نوجوانان و جوانان در بازتولید معانی داغ‌خورده و سالمندان در تولید معانی مثبت نقش دارند. حضور پررنگ نوجوانان و جوانان قدرت نام‌گذاری آنها را بیشتر کرده است. ج) کنشگران زندگی روزمره به مرور زمان معانی مختلفی را بدان نسبت داده‌اند. این معانی دوگانه بوده و همزمان خوب/بد، آرامش‌بخش/تهدیدزا هستند. روی هم‌رفته، معانی منفی برجستگی بیشتری دارند و به‌مثابه یک مکان برجسب‌خورده در فضای ذهنی شهر شناخته شده است. **کلیدواژه‌ها:** تولید فضا، زندگی روزمره، برجسب‌خوردن، عمل فضایی، نقشه‌های ذهنی، کرمانشاه

۱. کارشناسی ارشد جامعه‌شناسی، دانشکده علوم اجتماعی، دانشگاه رازی، کرمانشاه، ایران

mahsa.ezati89@razi.ac.ir ✉

۲. استادیار جامعه‌شناسی، دانشکده علوم اجتماعی، دانشگاه رازی، کرمانشاه، ایران (نویسنده مسئول)

gholipoor.sia@razi.ac.ir ✉

۳. استادیار جامعه‌شناسی، دانشکده علوم اجتماعی، دانشگاه رازی، کرمانشاه، ایران

Hmoradkhanie@razi.ac.ir ✉

۱. مقدمه

شهرها از عناصر متعددی تشکیل شده‌اند که هر کدام از این عناصر به سهم خود در پویایی و سرزندگی آن نقش دارند. به میزانی که هر کدام از این عناصر در کالبد شهر تعبیه نشوند و یا به خوبی کارکردهای خود را انجام ندهند، زندگی روزمره شهروندان با تنگناها و نقصان‌هایی روبه‌رو می‌شود. این عناصر لزوماً فیزیکی نیستند و دارای ابعاد فرهنگی و اجتماعی نیز هستند. یکی از مهم‌ترین آنها فضای عمومی است که فضایی برای همزیستی مسالمت‌آمیز و برخوردهای غیرشخصی است. «فضاهای عمومی فعال، زندگی در شهرها را توانگر می‌کنند. آن‌ها به‌عنوان فضاهای قابل تنفسی عمل می‌کنند که مردم می‌توانند در آن استراحت کرده، معاشرت کنند، غذا و دیگر اجناس لازم خود را تهیه کنند و در رویدادهای عمومی مختلف شرکت کنند و یا به‌سادگی از بودن در محیط شهری لذت برده و زندگی روزمره اطراف خود را لمس کنند» (فرناندو^۱، ۱۳۹۵، ۱۴۹).

فضاهای عمومی، فعالیت‌های جمعی مانند برگزاری جشن‌ها، گردهم‌آیی‌های مناسبی، مناسک، جشنواره، ورزش‌های همگانی و یا گذران فراغت را ممکن می‌سازند. فعالیت‌های جمعی در فضاهای عمومی سبب افزایش سرمایه اجتماعی، پویایی زندگی شهری و امکان تمدد جسم و جان می‌شود. برخی شهرها از فقر فضای عمومی رنج می‌برند، برخی دیگر به‌رغم دارا بودن فضای عمومی به‌دلایل مختلف از نتایج آن بهره‌مند نیستند:

۱) ویژگی‌های فیزیکی، فضاهای باز را محدود و امکان دعوت مردم به فضای پویا و خلق آن را محدود می‌کند. برای مثال، فضاهای بی‌دفاع، حصارها، کمبود جا برای نشستن، خصوصی کردن حوزه عمومی از جمله این موارد هستند. گاهی برای رفع این مشکل کنترل شدیدی بر فضا اعمال می‌شود که خود سبب تهی شدن فضای عمومی می‌شود. نباید از نظر دور داشت که برخی قوانین و نظارت‌ها برای ایمن شدن فضا مهم هستند؛

۲) انگ‌خوردن نیز به‌مثابه دیواری بلند مانع از حضور شهروندان در فضای عمومی می‌شود و کارکرد انسجام‌بخش فضای عمومی را از بین می‌برد و در مواردی به منطقه‌ای تهدیدزا برای محله‌های مجاور می‌شود. پارک مهم‌ترین فضای عمومی شهر است و مکانی برای تفریح و گذرانیدن اوقات فراغت شهروندانی است که در یک شهر زندگی می‌کنند.



فصلنامه تحقیقات فرهنگی ایران

۱۳۲

دوره ۱۳، شماره ۱

بهار ۱۳۹۹

پیاپی ۴۹

در شهر کرمانشاه تعداد ۱۶۵ پارک وجود دارد که اکثراً پارک‌هایی کوچک و محله‌ای هستند. یکی از این پارک‌ها، پارک «نوبهار» نام دارد. پارک کوچک و تمیزی که امکانات حداقلی و مکان‌یابی مناسبی دارد که در انتهای یک خیابان با پویایی و سرزندگی شهری بالا قرار دارد. تهدیدکننده‌هایی مانند معتادین متجاهر، اراذل و اوباش و بی‌خانمان‌ها در پارک حضور ندارند. با این وجود، موانع اجتماعی برای حضور برخی گروه‌های اجتماعی در آن وجود دارد که در نتیجه معانی منفی‌ای شکل گرفته‌اند که در طول بیش از ۴ دهه به پارک نسبت داده شده است. نکته قابل توجه این‌که برخی گروه‌ها تصور منفی از پارک ندارند و آن را محل مناسبی می‌دانند. دوگانگی این معانی پرسش‌های متعددی را به ذهن متبادر می‌کند. سازوکار تولید پارک نوبهار به مثابه یک فضای عمومی در شهر کرمانشاه چگونه بوده است؟ معنای پارک نوبهار در ذهنیت افرادی که از آن بهره می‌برند چیست؟ نقش معنای ذهنی پارک نوبهار در رفتار شهروندان چیست؟ گروه‌های سنی و جنسی چگونه با این فضا مواجه می‌شوند؟



۲. پیشینه پژوهش

محمدی و محمودی (۱۳۹۷) در «تجربه جوانی و تولید فضای اجتماعی: مردم‌نگاری انتقادی پرسه‌زنی جوانان در فضای شهری» با تکیه بر دستگاه مفهومی هانری لوفور^۱ و به‌کارگیری روش مردم‌نگاری انتقادی برآن‌اند که دریابند خیابان پاسداران چگونه به واسطه پراکسیس‌ها و بازنمایی‌های فضایی بازتولید می‌شود و معانی و کاربردهای روزمره چگونه فضای مذکور را تحت تأثیر قرار داده و خود از آن متأثر می‌شود. در این پژوهش، خیابان به منزله فضای شهری که در متن روابط و مناسبات اجتماعی تولید می‌شود، در نظر گرفته شده است. و فضا درون گفتمان خاصی بازتولید می‌شود که تجربه جوانی نیز در متن این گفتمان ساخته می‌شود. داده‌ها نشان می‌دهد که جوانان پرسه‌زنی را به شیوه‌ای طبیعی و ناب تجربه نمی‌کنند و به نمایش نمی‌گذارند؛ بلکه سازوکارهایی حساس و مؤثر تولیدکننده جوانی و تجربه‌های مختص به آن هستند. جوانان درگیر در خیابان، هم به واسطه آن ساخته می‌شوند و هم خود در بازتولید فضا نقش دارند. مقاله به‌رغم ادعای تولید فضای اجتماعی به فهم تجربه زیسته جوانی پرداخته است.



قلی پور (۱۳۹۶) در مقاله‌ای با عنوان «سازماندهی فضایی شهر کرمانشاه در دوره پهلوی اول» تلاش می‌کند سازوکار تولید فضای شهری را توضیح دهد. رویکرد نظری مبتنی بر آراء هانری لوفور و روش پژوهش کیفی است. یافته‌ها نشان می‌دهند که شهر این دوره بر مبنای اندیشه‌های ژرژ هوسمان^۱ ساخته شده و فضای بازنمایی شهر به دو بخش سنتی و مدرن تقسیم شده است.

آشوری و ایراندوست (۱۳۹۷) در مقاله‌ای با عنوان «تحلیل فرایند تولید فضای غیررسمی در شهر سنندج» با استفاده از چارچوب نظری و روش دیالکتیکی لوفور به دنبال رسیدن به پاسخی برای این پرسش‌اند که نتیجه کوشش و منازعه بر تولید فضای غیر رسمی از سه وجه فضایی (بازنمایی فضا، عمل فضایی و فضای زیسته) چگونه خود را در شهر سنندج، که یکی از شهرهای دارای فضای غیررسمی گسترده است، نشان داده و درک شده است. در نهایت به این نتیجه رسیده‌اند که سه گروه فن‌سالاران دولتی و علمی و مردم از شرایط زیست غیر رسمی برداشت متفاوتی دارند. هر گروه، دیدگاه خود را برتر از گروه‌های دیگر می‌داند. تفاوت نگرش سه گروه مذکور با تجربه زیسته ساکنان نشان‌دهنده شکاف عمیق میان گروه‌ها و لزوم در نظر گرفتن راهکارهایی بدیل با نگرشی انتقادی از فضا نسبت به دهه‌های پیشین را ایجاد کرده است.

قلی پور، کریمی و صادقی (۱۳۹۷) در مقاله‌ای با عنوان «شکل‌گیری فضاهای مسکونی در کرمانشاه ۹۵-۱۳۷۵» به سازوکار تولید فضا بر مبنای رویکرد تولید فضای لوفور پرداخته‌اند. روش پژوهش کیفی است و نتایج نشان می‌دهند که سه فرایند در شکل‌گیری فضای مسکونی این دوره نقش داشته است: نخست، سیاست‌های مسکن مهر که سبب رشد شهرک‌های پردیس، دولت‌آباد، دانش و کیهانشهر شد. این شهرک‌ها به پراکندگی و از هم‌گسیختگی فضای شهری دامن زدند؛ دوم، رشد سکونت‌گاه‌های غیررسمی دره‌دراز، نوکان، کرناچی و ده‌پهن است که به‌رغم عدم وجود زیرساخت‌ها و فقر امکانات از پویایی بیشتری در زندگی روزمره برخوردارند؛ سوم، کارکردهای اقتصادی و فراغتی فضاهای مسکونی جدید که تعامل آنها را با بازارچه‌ها داخل شهر اجتناب‌ناپذیر ساخته است. همچنین در سکونت‌گاه‌های غیررسمی سبب رشد پدیده کوچ‌نشینی به‌مثابه تاکتیکی برای مقاومت در برابر کمبود فضای فراغت شده است.

این مقاله‌ها به بررسی تولید فضا در مقیاس کلان و یک دوره تاریخی پرداخته‌اند؛ اما مقاله حاضر تلاش می‌کند در سطح خرد (پارک) سازوکار مذکور را مدنظر قرار د.

اجلالی و انجم شجاع (۱۳۹۱) در پژوهشی با عنوان «زندگی روزمره در پارک‌های شهری» بر مبنای دیدگاه لوفور به شناخت زندگی روزمره ایرانی در پارک‌های کرمان و تهران می‌پردازند. روش پژوهش مردنگاری است. نتایج آن نشان می‌دهد که تهران کلانشهری بیگانه‌ساز است که پرسه‌زنی در پارک مفردی برای فرار از بیگانگی است؛ اما در کرمان کماکان روابط خویشاوندی و همبستگی اجتماعی وجود دارد و این امر زیست‌پذیری پارک را متفاوت از تهران ساخته است. این مقاله با این که چهارچوب نظری آن تولید فضاست اما در بخش یافته‌ها به توصیف زندگی روزمره در دو شهر پرداخته است.

صفایی‌پور و همکاران (۱۳۹۳) در مقاله‌ای با عنوان «تأثیر عوامل محیطی بر شکل‌گیری اجتماعات فراغتی در پارک‌های شهری» به بررسی تأثیر عوامل محیطی بر شکل‌گیری انواع اجتماعات فراغتی در پارک‌های شهری اهواز می‌پردازد. روش پژوهش پیمایشی است و نتایج نشان می‌دهند که اجزاء و شرایط پارک به‌عنوان خرده‌سیستم‌ها بر شرایط و کنش‌های کل پارک تأثیر گذاشته و سیستم‌های رفتاری اجتماعی را هدایت می‌کند. پارک‌های مورد مطالعه با وجود تفاوت در مطلوبیت فضای درونی و همچنین تفاوت معنادار از نظر عناصر مکانی، عملکردهای متفاوتی را در خصوص جذب گروه‌های فراغتی دارند. به این معنی که مطلوبیت بیشتر مکان پارک و فضای داخلی موجب شده گروه‌های خانوادگی بیشتری در پارک‌ها حضور یابند و ضعف این عوامل موجب بیشتر شدن حضور گروه‌های دوستان و همسالان شده است. مطالعات جامعه‌شناختی در زمینه پارک اندک هستند. این مطالعات شبیه به هم و بیشتر به کارکردهای پارک توجه دارند (برای مثال بنگرید به ربانی، نظری و مختاری ۱۳۹۰؛ امیرفخریان و خاکپور ۱۳۹۰).

۳. مبانی نظری

رویکرد نظری مقاله مبتنی بر آراء هانری لوفور در رابطه با «تولید فضا» است. در طول تاریخ با گذر زمان شیوه‌های تولید و به تبع آنها فضاهاى اجتماعى تغییر می‌کند. برای مثال شیوه‌های





تولید برده‌داری، فتودالیسم و سرمایه‌داری هر یک فضای خاص خود را داشته و دارند. به عقیده لوفور (۱۹۹۱)، فضا یک محصول اجتماعی است که فی نفسه وجود ندارد بلکه تولید می‌شود. این ادعا که «دانش واقعی درباره فضا باید چپستی تولید آن را مورد بحث قرار دهد» (لوفور، [۱۹۷۴] ۱۹۹۱، ۱۱۱) تحلیل وی را با اهمیت بنیادینی درباره روابط اجتماعی در جوامع و اعصار خاص تاریخی مرتبط می‌سازد. لوفور با مطرح کردن این گزاره که «فضای اجتماعی یک تولید اجتماعی» است سعی کرد این درک گسترده را از بین ببرد که فضا یک واقعیت مادی مستقل و «خودبنیاد» است. او در برابر این درک عامیانه، از مفهوم «تولید فضا» استفاده کرد. مفهوم تولید از اندیشه‌های هگل، مارکس و انگلس نشئت می‌گیرد و از آن معانی محدود تولید صنعتی (کالا و محصول) به جایی رسیده است که امروزه تولید کار در محیط مخلوق و تولید معانی فضا مانند شده و دیگر نشانه‌های محیط اجتماعی را در برمی‌گیرد. لوفور می‌گوید: «ما از تولید دانش، ایدئولوژی، نوشتار و معانی، ایماژها، گفتمان، زبان، نشانه‌ها و نماد... و غیره صحبت می‌کنیم» (لوفور، [۱۹۷۴] ۱۹۹۱، ۶۹). او فضا را منوط به روابط اجتماعی ساخت. به بیان دیگر، از نظر او فضا نمی‌تواند به‌عنوان یک واقعیت آغازین معرفت‌شناسی باشد. فضا «فی نفسه» وجود ندارد بلکه یک تولید اجتماعی است و سازوکار پیچیده‌ای در تولید آن نقش دارد که جوانب مختلفی را در برمی‌گیرد. نقش سرمایه، نیروی انسانی، دانش برنامه‌ریزی و شهرسازی و علوم معماری و مهندسی در ساخت فضا به امر بدیهی تبدیل شده بود. لوفور به ما خاطر نشان ساخت که سیاست و قدرت به‌همراه جامعه نیز مولفه‌های بسیار مهمی در ساخت فضا هستند. وی متأثر از پارادایم پدیدارشناسی، نقش برجسته زندگی روزمره و برساخت معنا به‌عنوان عنصر اساسی فضا را مطرح کرد. در هر حال سه لحظه مهم در تولید فضا نقش مهمی دارند که به موازات هم و بدون توجه به اولویت تأثیر خود را دارند.

بازنمایی فضا (فضای انگاشت‌شده): همان فضای مفهوم‌سازی شده، فضای دانشمندان، برنامه‌ریزان، شهرسازان، زیربخش‌های تکنوکراتیک و مهندسی اجتماعی به‌عنوان سنخ خاصی از هنرمندان با یک تمایل علمی است... بازنمایی فضا، فضای مسلط در هر جامعه‌ای (شیوه تولیدی) است. مفاهیم فضایی (به همراه استثنایی که به آن برخوردیم گشت) به سمت نظامی از نشانه‌های کلامی گرایش دارد.

جدول شماره (۱). دیاگرام سه‌گانه لوفور

انسان	معرف‌ها	ابعاد سه‌گانه (فضای فیزیکی / تجربه)	حوزه
بدن من / بدن تو ↑ ↓	مسیرها، مقصدها، راه پیدا کردن، شیوه‌های حمل و نقل	عمل فضایی	فیزیکی (طبیعت)
	بوییدن، دیدن، شنیدن، چشیدن، لمس کردن، حرکت کردن، حضور به هم رسانیدن، جدا کردن ^۱	فضای برداشت شده	
ذهن من / ذهن تو ↓ ↑	نقشه‌ها، گفتمان‌ها، مفاهیم، روش‌ها، مدل‌ها، نظریه‌ها، رشته‌های آکادمیک	بازنمایی فضا	ذهنی (انتزاعیات صوری درباره فضا)
	اندیشیدن، تعمق کردن، نظام‌مندساختن، خیال کردن ^۲ ، تصور کردن، تفسیر کردن، اندازه‌گیری کردن، دسته‌بندی کردن	فضای انگاشت شده	
تجربه مستقیم من / تجربه مستقیم تو	خانه، قبرستان، جشنواره ^۳ ، مزرعه، اداره، بنای عمومی ^۴	فضای بازنمایی	اجتماعی (تعاملات انسانی)
	زندگی کردن در لحظه، دوست داشتن، ترسیدن، خلق کردن، شهادت دادن، ملحق شدن به، شناختن محدودیت‌ها، عضویت یافتن	فضای زیست شده	

منبع: کرپ، ۲۰۰۸، ۱۳۳

تولید اجتماعی فضای شهری ...

عمل فضایی (فضای برداشت شده): عمل فضایی یک جامعه، فضای اجتماعی آن را تولید می‌کند. ... عمل فضایی در بردارنده هم‌نشینی نزدیکی در درون فضای برداشت شده، میان واقعیت روزانه (روزمرگی) و واقعیت شهری است؛ راه‌ها و شبکه‌هایی که مجموعه مکان‌های جدا شده از هم برای کار، زندگی خصوصی و اوقات فراغت را به هم مرتبط می‌سازد. این هم‌نشینی پارادکسیکال است زیرا در بردارنده افراطی‌ترین جدایی میان مکان‌هایی است که آن‌ها را به هم مرتبط می‌سازد. اجرا و قابلیت این فضای خاص برای هر عضو جامعه فقط به لحاظ تجربی قابل ارزیابی است.

1. dissociating
2. ideating
3. festival
4. public monument
5. Crap



فصلنامه تحقیقات فرهنگی ایران

۱۳۷



فضای بازنمایی (فضای زیسته): فضا به مثابه امر مستقیماً زیسته شده از طریق ایماژها و نمادهای مرتبط به آن و از این رو فضای ساکنین و کاربران و نیز فضای برخی هنرمندان و کسانی همچون نویسندگان و فیلسوفان اندکی است که آن را توصیف می‌کنند و آرزوی چیزی بیش از توصیف آن را ندارند. ... فضای بازنمایی فضای فیزیکی را نیز پوشش می‌دهد و استفاده نمادین از ابژه‌هایش را ممکن می‌سازد. بنابراین می‌توان گفت فضاهای بازنمایی، هرچند با استثناهای خاص، به سمت سیستم‌های کم‌وبیش همبسته‌ای از نمادها و نشانه‌های غیرکلامی گرایش دارند (لوفور، [۱۹۷۴]، ۱۹۹۱، ۳۹-۳۸).

سه‌گانه‌های لوفور هم به جنبه فیزیکی (مکان‌ها، فرایندهای انضمامی تولید و مصرف، نشانه‌ها، نمادها و تصاویر) و هم به تجارب زیسته (خلاقیت‌های انسانی، احساسات، افکار، تخیلات و نگرش‌ها) توجه دارند. به عقیده لوفور، فضا صرفاً می‌تواند به شیوه دیالکتیکی فهم شود زیرا یک انتزاع انضمامی است. انتزاع انضمامی هم‌زمان میانجی روابط اجتماعی است (زیرا آن‌ها را ساختار می‌دهد) و هم محصول کنش‌های انسانی است» (گاتدینر^۱، ۱۹۸۵، ۱۲۸).

فضا باید بر اساس یک برداشت همگانی فعال به مثابه شبکه‌ای از روابط فهمیده شود که به طور مستمر تولید و بازتولید می‌شوند. بنابراین، فضا فرایندی تولیدی است که بر اساس سه بعد دیالکتیکی مرتبط با هم شکل می‌گیرد. «چنانچه این دیالکتیک سه‌گانه به مثابه یک مدل انتزاعی درک شود اهمیت خود را شدیداً از دست می‌دهد» (لوفور، [۱۹۷۴]، ۱۹۹۱، ۴۰۹). در درون این دیالکتیک جسم و بدن انسان اهمیت دارند.

فضای اجتماعی نه تنها دارای یک مادیت انضمامی است بلکه دربردارنده مفاهیم فکری، احساسی و تجربه زیسته است. مادیت یا عمل مادی بدون توجه به اندیشه‌ای که آن را جهت می‌بخشد، فی‌نفسه هیچ هستی‌ای ندارد. از طرف دیگر، اندیشه صرف وجود ندارد بلکه ریشه آن در تجربه زیسته، جسمانیت، مادیت و تاریخ است. هستی اجتماعی بدون جسمانیتی که مبتنی بر آن است و بدون اندیشه‌ای که آن را ساختار می‌بخشد غیرممکن است. به همین خاطر نظریه لوفور هم به اندیشه و هم به جسمانیت و تجربه زیسته توجه

کرده است. رابطه يك «سوژه»، که عضوي از يك گروه یا جامعه است، با فضا، به رابطه او با جسم خود اشاره دارد و بالعکس.

سه‌گانه‌های لوفور هم به جنبه فیزیکی (مکان‌ها، فرایندهای انضمامی تولید و مصرف، نشانه‌ها، نمادها و تصاویر) و هم به تجارب زیسته (خلاقیت‌های انسانی، احساسات، افکار، تخیلات و نگرش‌ها) توجه دارند. علاوه براین، هم برای تحلیل فضاهای کلان مقیاس و هم تحلیل سطح خرد مانند محله، مرکز خرید و یا پارک کاربرد دارد.

۴. روش‌شناسی

روش پژوهش «مردم‌نگاری» است. میدان مورد مطالعه پارک نوبهار، واقع در تقاطع بلوار نوبهار شهر کرمانشاه است. تکنیک‌های گردآوری داده عبارت‌اند از: مشاهده، مصاحبه و نقشه‌های شناختی.

مشاهده: مشاهده «مستلزم توجه منظم (سیستماتیک) و ثبت رویدادها، رفتارها و موضوعاتی است که در محیط اجتماعی و مکان يك محل مورد تحقیق وجود دارد» (مارشال و راسمن، ۱۳۸۱، ۱۱۰). با توجه به داده‌های جدول شماره (۲)، مشاهدات به مدت سه‌ماه در روزها و ساعات مختلف انجام گرفت. تمرکز عمده پژوهشگران بر مشاهده کالبد و تعاملات اجتماعی بود.

جدول شماره (۲). ویژگی ابعاد مشاهده و زمان صرف شده

حوزه مشاهده	ویژگی	مدت زمان
کالبد	موقعیت (مکانی)، عناصر (درخت، صندلی، دستشویی و ...)، کیوسک خدماتی	هر ماه ۱۰ روز در چهار نوبت صبح، ظهر، عصر و شب
تعاملات اجتماعی	تفکیک جنسی، تفکیک سنی، گروه دوستان، گروه خانوادگی	هر ماه ۱۰ روز در چهار نوبت صبح، ظهر، عصر و شب

مصاحبه: جهت جمع‌آوری بخشی از اطلاعات مورد نیاز با توجه به نوع مخاطبان از دو گروه مصاحبه به عمل آمده است: گروه نخست، افرادی در شهرداری منطقه یک، معاونت



اجتماعی، مدیریت پاتوق بازنشستگان در پارک و نگهبان پارک هستند. گروه دوم، مراجعه‌کنندگان به پارک هستند و هدف، فهم عمل فضایی این گروه است. مصاحبه با ۴۰ نفر صورت گرفت و بعد از ۳۵ مصاحبه داده‌ها تکرار شده و پژوهش به اشباع نظری رسید. نقشه‌های شناختی^۱: این تکنیک در ارزیابی بعد عمل فضایی به کار می‌رود. از مصاحبه‌شوندگان خواسته شد تصاویر ذهنی همراه با توصیفات و سفرهای تخیلی خود در مکان پارک را با ترسیم یک نقشه نشان دهند تا میزان آشنایی و استفاده از فضا نزد آنان مشخص گردد. بنابراین، ۴۰ نقشه دریافت شد و بر اساس دو گروه جنسی زن و مرد و گروه‌های سنی متفاوت تحلیل و بررسی شدند.

۵. شیوه تحلیل داده‌ها

در مردم‌نگاری شیوه تحلیل داده‌ها شکل و یا مرحله واحدی ندارد و فرایندی است که از بیان مسئله تا گزارش نویسی اتفاق می‌افتد (فترمن^۲، ۲۰۱۰؛ همرسلی و اتکینسون^۳، ۲۰۰۷؛ مارچسیون^۴، ۱۳۹۲؛ بریکس^۵، ۲۰۰۶). تحلیل این پژوهش به پیروی از مراحل سه‌گانه (تحلیل، تفسیر و گزارش نویسی) بریور^۶ (۲۰۰۵، ۱۰۹) انجام گرفته است:

الف) مرحله اول تحلیل است که خود دارای ۶ بخش دارد: ۱) مدیریت داده‌ها: حجم عظیمی از داده‌ها گردآوری شد که به بخش‌های بسیار جزئی تقسیم شدند. ۲) کدگذاری: برای هرکدام از این اطلاعات جزئی کدهایی تعیین شد تا بتوان آن‌ها را سازماندهی کرد. ۳) تحلیل محتوی: تقسیم‌بندی جزئی‌تر در درون کدها انجام گرفت و به ریز اطلاعات جزئی تبدیل شدند؛ ۴) توصیف کیفی: کدهای به دست آمده به تفصیل توصیف شدند و تمام ویژگی‌های آن‌ها لحاظ گردید؛ ۵) استخراج الگوها: کدهای توصیف‌شده در ارتباط با یکدیگر و همچنین در ارتباط با موقعیت، فضا و تعاملات قرار گرفتند و الگوهای لازم

۱. این تکنیک برای اولین بار توسط کوین لینچ (۱۳۸۵) در «سیمای شهر» به کار رفت.

2. Fetterman
3. Hammersly & Atkinson
4. Murchison
5. Brix
6. Brewer



به دست آمد؛ ۶) طبقه‌بندی: داده‌ها به دو دسته کلی ساخت پارک در دوره پهلوی و سازماندهی فضایی (بازنمایی فضایی، فضای بازنمایی و عمل فضایی) تقسیم شدند.

ب) مرحله دوم (تفسیر داده‌ها): تمام یافته‌ها در ارتباط با هم قرار گرفتند تا تولید اجتماعی پارک توضیح داده شود.

ج) مرحله سوم (گزارش نویسی): گزارش براساس طبقه‌بندی داده‌ها (ساخت پارک در دوره پهلوی و سازماندهی فضایی پارک) تدوین شد.

۶. یافته‌های پژوهش

در این بخش با مروری بر تاریخ شکل‌گیری پارک در کرمانشاه سازوکار تولید آن بر اساس سه‌گانه بازنمایی فضا، عمل فضایی و فضای بازنمایی ارائه می‌شود.

۶-۱. ساخت پارک در دوره پهلوی دوم

تا زمان پهلوی دوم در کرمانشاه پارک نبود اما باغ‌های زیادی در درون و اطراف شهر وجود داشت (شمس، ۱۳۸۱). با توسعه شهر به مرور از تراکم آنها کاسته شد و فضاهای مسکونی جای آنها را گرفت. در دهه ۴۰ هم‌زمان با توسعه همه جانبه شهر در حوزه‌های خدماتی، رفاهی، بهداشتی، آموزشی، لوله‌کشی، مخابرات، آسفالت معابر و میادین (کلارک و کلارک^۱، ۱۳۹۵؛ سلطانی ۱۳۷۱؛ فلور، ۲۰۱۸)، ساخت پارک نیز در دستور کار طراحان و برنامه‌ریزان قرار گرفت. «فضاهای سبز شهری، برخلاف باغ‌های نخستین که مالکیت شخصی داشتند و غالباً برای استفاده عموم نبودند، برای استفاده مردم شهر و به صورت عمومی طراحی و ساخته شدند» (سلطان‌زاده، ۱۳۸۲، ۹۱). پارک‌هایی که در دوره پهلوی دوم به وجود آمدند عبارت‌اند از: پارک شرقی، پارک غربی، پارک کوهستان که در شمال شرقی شهر کرمانشاه قرار دارند و پارک‌هایی که در نقاط دیگر شهر قرار دارند مانند پارک شاهد، پارک شیرین، پارک لاله، پارک نوبهار و پارک معلم هستند.

با شروع جنگ تحمیلی در شهریور ۱۳۵۹ توجه به عمران شهری نادیده گرفته شد. مهاجران زیادی از مرز به سمت کرمانشاه آمدند و تأسیسات و زیربنای شهری زیادی





تخریب شد. در خلال جنگ فعالیت توسعه‌ای و عمرانی صورت نگرفت. «بین سال‌های ۱۳۵۹ تا ۱۳۶۲ زمین‌های حاشیه کرمانشاه از ۶ کیلومتر مربع به ۸۰ کیلومتر مربع بالغ شد» (شهردار باختران، روزنامه اطلاعات، ۲۹ بهمن ۱۳۶۲). در این اوضاع و احوال بسیاری از افراد فرصت طلب و سودجو که همیشه منافع شخصی خود را بر منافع عمومی ترجیح می‌دهند فضاهای عمومی شهری را به نفع خود مصادره کردند و با تفکیک زمین‌هایی که در طرح جامع ۱۳۶۴ برای فضای سبز در نظر گرفته شده بود، چهره شهر را زشت ساختند. برای مثال، سرانه پارک کرمانشاه در سال ۱۳۴۸ حدوداً ۷/۹ متر بود. این میزان در سال ۱۳۶۸ به ۳ متر و در سال ۱۳۷۵ به ۳/۶ متر رسید. به این دلیل که روند رشد جمعیت نسبت به رشد فضای سبز سرعت بیشتری داشته است.

جدول شماره (۳). سرانه پارک بر حسب سال‌های متوالی

سال	۱۳۷۵	۱۳۷۳	۱۳۶۸	۱۳۶۲	۱۳۵۶	۱۳۴۸
سرانه (متر مربع)	۳/۶	۳/۱	۳	۳/۹	۵/۹	۷/۹

منبع: امیریان، ۱۳۷۸، ۱۷۰

بعد از دوران چند ساله جنگ و به خصوص در دهه ۸۰ ساختن فضای سبز بیش از پیش مورد توجه قرار گرفت و اقدامات بیشتری برای آن انجام گرفت. در شهر کرمانشاه حجم بالای فضای سبز را پارک خطی یا کمربند سبز تشکیل می‌دهد که در چند سال اخیر در کمربندی غربی و شرقی (بزرگراه امام) به وجود آمده است. هرچند که در سال‌های اخیر بعد از دهه ۸۰ شاهد رشد و گسترش پارک‌ها و فضاهای سبز بوده‌ایم و اقداماتی در این زمینه صورت گرفته است، اما این میزان به موازات رشد جمعیت نبوده است. به این معنی که جمعیت شهر کرمانشاه با سرعت بیشتری رو به رشد بوده است به طوری که سرانه فضای سبز برای هر نفر پایین‌تر از حد استاندارد آن است.

پارک‌هایی که در سطح شهر وجود دارند به لحاظ کالبدی، فضایی و فرهنگی با هم تفاوت‌های زیادی دارند. اکثر آن‌ها کوچک و محله‌ای هستند که جز ساکنین محل کسی

دیگر از آن‌ها استفاده نمی‌کند. برخی از آنها از جایگاه بالاتری برخوردارند و به شیوه‌ای هستند که تمام ساکنین شهر از وجود آن‌ها آگاه هستند و یا حتی به آن‌ها رفت‌وآمد دارند. پارک نوبهار یکی از پارک‌های خاص شهر کرمانشاه است که به لحاظ جغرافیایی، اجتماعی و فرهنگی در مکانی خاص (بلوار نوبهار واقع در شهرک ۲۲ بهمن) قرار دارد و در فضای اجتماعی شهر شناخته شده است.

۲-۶. سازمان دهی پارک نوبهار

سازماندهی فضایی پارک بر اساس سه گانه بازنمایی فضا، فضای بازنمایی و عمل فضایی به شرح زیر است:

۱-۲-۶. بازنمایی فضا: شکل‌گیری فضای پارک در دوره شهرک‌سازی‌های دهه ۴۰ و ۵۰

هجری شمسی

ساخت‌وساز شهرک ۲۲ بهمن اواسط دهه ۴۰ در قسمت شمالی در فاصله میان شهر کهن و رودخانه قره‌سو شروع شد. مشخصه‌های اصلی این شهرک، خیابان‌های عریض و طویل و مناسب برای اتومبیل، بافت شطرنجی و با قابلیت دسترسی بالا بود و به رفت‌وآمد اتومبیل‌ها در آن اندیشیده شده بود. در ضلع غربی و شرقی این شهرک دو اتوبان قرار داشت و به راحتی ایده احترام به اتومبیل لوکوبوزیه را عملی کرد. در درون بافت نیز چندین خیابان عریض و طویل متقاطع دسترسی به تمام بافت را ممکن ساختند. «۲۲ بهمن نسبت به شهرک‌های دیگر وضعیت بهتری داشت؛ زیرا هم نزدیک شهر اصلی بود و هم ساخت‌وساز شهری مناسبی برای آن تدارک دیده شده بود و از تأسیسات و تجهیزات شهری مناسبی برخوردار بود. به علاوه، کارمندان عالی رتبه در آنجا اسکان یافتند» (قلی‌پور، ۱۳۹۱، ۱۶). یکی از پژوهشگران محلی در این زمینه می‌گوید:

در سال ۱۳۴۱ به واسطه اجرای بندهای ۶ ماده‌ای رضاشاه، خانه‌های سازمانی جهت اسکان کارکنان ارگان‌های دولتی از جمله استانداری، فرمانداری، بنیاد مسکن و... در منطقه ۲۲ بهمن ساخته شدند. و این ساخت‌وساز موجب شد افرادی که در بافت قدیمی شهر زندگی می‌کردند به تدریج به این منطقه وارد شوند. در زمان جنگ نیز تعداد ساکنین این منطقه بیشتر شد چون مردم تصور می‌کردند موشک‌ها دید کمتری در این منطقه دارند (اردشیر کشاورز، مورخ و پژوهشگر).



به مرور زمان این شهرک در تمام جهات جغرافیایی رشد کرد و از طرف جنوب به شهر کهن از شمال به شرکت ملی نفت، از غرب به کمربندی و از شرق به بلوار شهید بهشتی متصل شد. از ویژگی‌های بارز این منطقه، اعیان‌نشین بودن، بافت شطرنجی و توپوگرافی مسطح، خیابان‌های فراخ و فضای عمومی فقیر است. بلوار نوبهار که یکی از خیابان‌های این شهرک است تنها فضای عمومی در این قسمت از شهر است. در اواخر دهه ۴۰ به موازات شهرک‌سازی در این نقطه از شهر، در قسمت جنوبی بلوار نوبهار مکانی برای پارک در نظر گرفته شد و در نتیجه توسعه و تکمیل شهرک در اوایل دهه ۵۰، از این مکان به‌عنوان پارک بهره‌برداری گردید.

به تدریج بلوار نوبهار به مکانی با کارکردهای مختلف تجاری، فرهنگی، تفریحی شد. مردم اجازه ندادند روح عقلانی و تکنیکی کسالت‌باری بر این خیابان حاکم شود (قلی‌پور، ۱۳۹۷). از اواسط دهه ۷۰ و اوایل دهه ۸۰ با شکل‌گیری فضاهای مصرف، فعالیت‌های زیادی از جمله پرسه‌زنی، خرید، تفریح و گذران اوقات فراغت در آن متداول گشت. هم‌اکنون بلوار نوبهار یکی از حوزه‌های عمومی و مراکز تجمع مردم در شهر کرمانشاه به‌شمار می‌رود. در منتهی‌الیه جنوبی بلوار، پارک نوبهار قرار دارد که به‌عنوان بخشی از فضای عمومی محله نوبهار است. پارک در تقاطع نوبهار و در مجاورت ورزشگاه آزادی، با مساحت ۵۸۰۰ متر مربع، دارای ۱۷۱ اصله درخت کاج، ۲۸ نیمکت، ۵ چراغ پایه بلند چهار شعله، ۱۴ سطل زباله، ۲ المان فلزی، ۶ سرویس بهداشتی، مجموعه بازی پلی اتیلن برای کودکان، مجموعه وسایل ورزشی، یک عدد آب‌نما، ساختمانی بیست‌متری جهت نشستن و گفت‌وگو کردن، ساختمان نگهبانی و یک حلقه چاه عمیق است که علاوه بر پارک، آب قسمت زیادی از فضای سبز این منطقه را تأمین می‌کند.

با توجه به نقشه شماره (۱)، پارک به شکل حرف «L» انگلیسی است. ضلع غربی به شکل عمودی و موازی با بلوار نوبهار است. ضلع جنوبی منتهی به کوچه و در شرق آن منازل مسکونی قرار دارند.





تصویر شماره (۱). جانمایی پارک و عناصر موجود در آن

در قسمت جنوبی پارک یک دستگاه خودپرداز بانک شهر است و پشت این دستگاه خودپرداز، مجموعه بازی کودکان قرار گرفته و در اطراف آن نیمکت‌هایی تعبیه شده است. در قسمت جنوبی پارک یک عدد حوض و آب‌نما است که اطراف آن چندین نیمکت قرار دارد. قسمت پشت پارک قطعه‌ای تقریباً کوچک‌تر است و فاقد امکاناتی است که در قسمت جلوی پارک وجود دارد. درون آن فقط یک مجموعه وسایل ورزشی و یک عدد سنگر و درختان متعدد وجود دارد.

۲-۶. عمل فضایی: رفتار فضایی شهروندان در مواجهه با پارک

همه گروه‌های سنی کودکان، نوجوانان، جوانان، میان‌سالان و سالمندان کاربران پارک هستند. کودکان غالباً عصرها یا در زمان رفت‌وآمد به مدرسه یا مهد کودک به همراه پدر و مادر خود جهت بازی کردن به پارک وارد می‌شوند و در قسمت جلوی پارک در اطراف وسایل بازی حضور دارند. ظاهراً این والدین هستند که برای این طیف از افراد تصمیم می‌گیرند و اراده آنها نقشی در این وضعیت ندارد. بدین ترتیب گروه سنی بعدی که به اراده خود وارد پارک می‌شوند نوجوانان هستند.



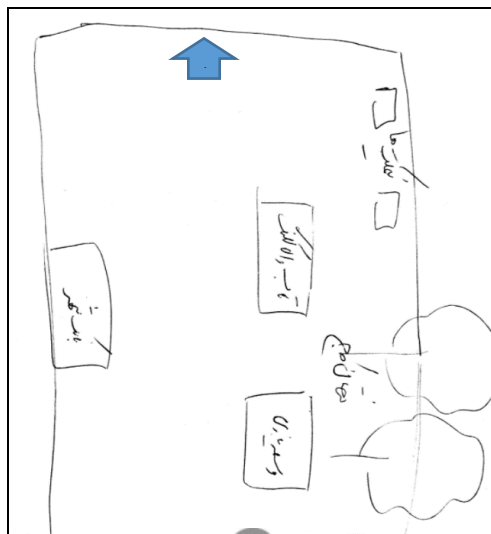
نوجوانان اغلب در زمان‌های فراغت و رفت‌وآمد به مدرسه، و یا جهت قرار ملاقات با دوستان خود از پارک استفاده می‌کنند. با توجه به اطلاعاتی که در طی مشاهدات و مصاحبه‌ها به دست آمد، در این تیپ اجتماعی جنسیت بر میزان و نوع استفاده از پارک نقش دارد. پسران نسبت به دختران بیشتر از پارک استفاده می‌کنند و به دو قسمت پارک وارد می‌شوند؛ اما دختران فقط از قسمت جلوی پارک بهره می‌برند. بررسی نقشه‌های ذهنی توسط دو گروه دختران و پسران نوجوان نشان‌دهنده میزان خوانش و آشنایی آنها از فضای پارک است.

پسران: تصویر شماره (۲) که توسط نوجوان پسر کشیده شده است، نسبت به تصویر شماره (۳) که توسط نوجوان دختر کشیده شده است، گسترده‌تر است و عناصر متعددی در آن وجود دارد. این امر متأثر از میزان و نحوه استفاده این گروه از افراد نسبت به دختران است. در این نقشه اشرف بیشتری بر حدود و ثغور پارک وجود دارد، به‌ویژه بخشی از پارک که عامل انگ خوردن است. از آنجاکه نوجوان پسر از دو بخش پارک بهره‌برداری می‌کند تصویری از دو بخش پارک در ذهن خود دارد. از قسمت جلوی پارک بانک شهر، ساختمان شهرداری، دکه‌ها و از قسمت پشت پارک سنگر، که علاوه بر درختان متعدد تنها عنصر قابل رؤیت در این بخش است، را در ذهن دارد. او در نقشه خود یک بخش را که قطعه‌ای باغچه کوچک است را ترسیم کرده است که نشان‌دهنده شناخت کامل محوطه پارک است و این عامل متأثر از استفاده بیشتر این نوجوان است.



تصویر شماره (۲). نقشه ذهنی، مهران، ۱۷ ساله ساکن خیابان گذرنامه





تصویر شماره (۳). نقشه ذهنی، پرنیان، ۱۷ ساله، ساکن خیابان نوبهار

دختران: فضای پشت پارک در ذهن دختران جای کم‌تری دارد. آنان عمدتاً قسمت جلو پارک را بهتر می‌شناسند، تصویر شماره (۳) نشان می‌دهد که این دختر نوجوان عناصر جلوی پارک را به خوبی می‌شناسد. عناصر این نقشه عبارت‌اند از بانک، تاب و الاکلنگ، وسایل بازی و نیمکت‌هایی که جهت نشستن در پارک از آنها استفاده می‌کنند. پشت پارک را به درختان کاج تقلیل داده است. از این نقشه این چنین برداشت می‌شود که تصور محدودی از پشت پارک دارد.

نوجوانان پسر در امتداد پرسه‌زنی در خیابان نوبهار به پارک وارد می‌شوند علاوه بر این هدف، برخی از آنها جهت مصرف سیگار و حشی به صورت تفریحی به قسمت پشت پارک وارد می‌شوند. این گروه چون در این فضا که میان گروه همسالان خود قرار می‌گیرند از انجام این کار به نوعی احساس بزرگ‌شدن، جسارت، غرور، هویت و استقلال دارند، به گفته خودشان نمی‌خواهند در برابر همسالان خود کم بیاورند، این سنخ اجتماعی عمدتاً در قسمت پشت پارک پاتوق می‌کنند. اما برخی دیگر از پسران که در سنین پایین‌تری قرار دارند از امکانات بازی و قسمت جلو استفاده می‌کنند.

جدول شماره (۴). مواجهه نوجوانان با فضای اجتماعی پارک

جنسیت	میزان استفاده از پارک	تصور از پارک	تصور از تهدید	نقش در بازتولید فضا	تعداد مصاحبه شندگان
پسر	زیاد	مثبت	ندارند	معنای منفی	۷
دختر	کم	مثبت	دارند	معنای منفی	۲

تصور پسران از پارک مثبت است. این پارک را از هر جهت مکان مناسبی می‌دانند و احساس ناامنی و تهدیدی در مورد پارک ندارند و از پرسه‌زنی یا پاتوق کردن در هر قسمت از پارک ترسی ندارند. اما دختران نوجوانی که میزان استفاده آنها از پارک کمتر است و در قسمت جلوی پارک حضور می‌یابند از رفتن به قسمت پشت امتناع می‌کنند و یک تصور توأمان مثبت و منفی از پارک دارند. فضای پارک را مناسب می‌دانند اما از برخی قسمت‌های پارک احساس تهدید و ناامنی دارند.

این پارک رو خیلی دوست دارم، از این نظر که پارک آرامی است و به خونه ما نزدیکه جای خوبیه. اما به خاطر وجود پسرای که اینجا سیگار می‌کشن احساس ترس دارم. هیچ‌زمانی تنهایی توی پارک نمیام. گاهی با دوستم از اینجا رد می‌شیم زمان کوتاهی روی صندلی‌ها می‌نشینیم (پرنیان، ۱۷ ساله، ساکن خیابان نوبهار).

نوجوانانی که با اهداف مختلف وارد پارک می‌شوند این پارک را با نام «حشیش» می‌شناسند و فقط با این نام به یکدیگر معرفی می‌کنند. بدین معنا که این گروه در بازتولید معنای منفی از پارک در بین گروه همسالان نقش دارند و این معنا از پارک در نتیجه بازتولید آن چنان برجسته شده است که بر معنای مثبت در نزد این افراد سایه انداخته است.

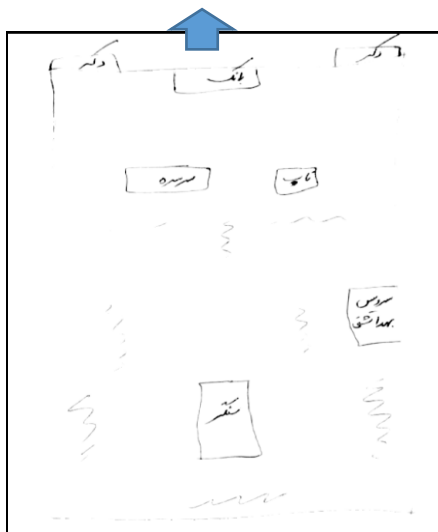
۲-۲-۶. جوانان

جوانان اکثریت جمعیت مراجعه‌کنندگان به پارک را تشکیل می‌دهند و کاملاً با اراده خود و نیز ضمن فعالیت‌هایی مانند خرید و پرسه‌زنی در خیابان نوبهار، قرار ملاقات، پاتوق کردن با دوستان و همسالان، گذراندن اوقات فراغت و مصرف دخانیات به این پارک وارد می‌شوند. پسران جوان و تعداد محدودی دختران جوان در قسمت پشت پارک تجمع می‌کنند، و در همه ساعات روز و تا پایان شب در پارک حضور دارند.

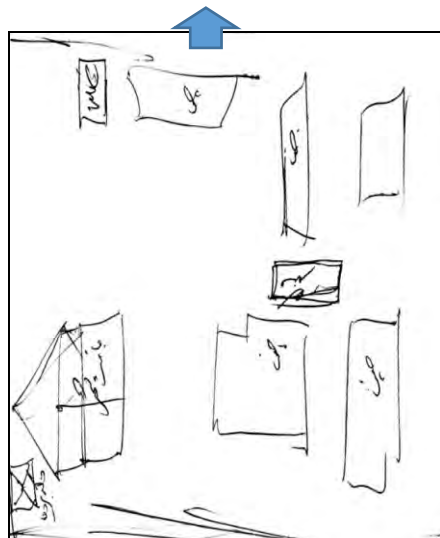


پسران: آنها عناصر پشت پارک را با دقت می‌شناسند و فضای پشت پارک در ذهن آنها برجسته‌تر از جلوی پارک است. اگر هم به قسمت جلوی پارک اشاره می‌کنند جزئی است. در تصویر شماره (۴) اشاره‌ای به فضای بازی کودکان یا صندلی‌های جلوی پارک که عمدتاً جایی برای افراد غیر از جوانان پسر است، نشده است. تنها عناصر برجسته جلوی پارک بانک شهر و دو دکه است به این دلیل که آنها از دکه‌های جلوی پارک سیگار تهیه می‌کنند.

دختران: در مواجهه با پارک دختران دو دسته‌اند؛ گروه نخست، همانند پسران خوانش مناسبی از قسمت پشت پارک دارند. این دسته همان دخترانی هستند که جهت تهیه و استعمال دخانیات از قسمت پشت پارک استفاده می‌کنند؛ اما گروه دیگر چنین نیستند و از فضای جلو پارک بهره می‌برند.



تصویر شماره (۵). نقشه ذهنی، فرونش، ۲۱ ساله، ساکن گلریزان

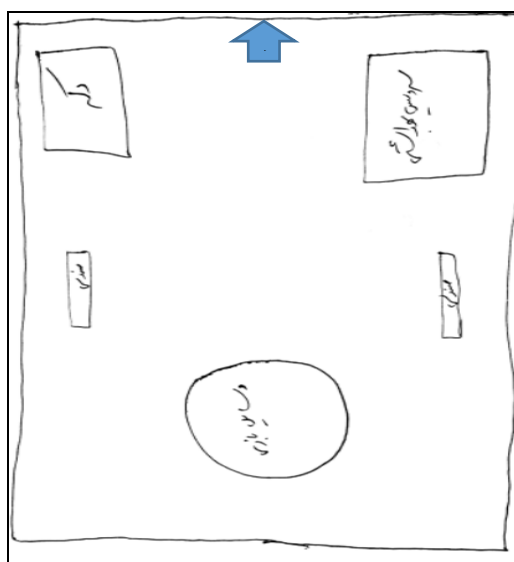


تصویر شماره (۴). نقشه ذهنی، ادريس، ۲۴ ساله، ساکن خیابان نوبهار

گروه دوم از دختران تصویری از فضای پشت پارک ندارند. آنها به دلایل مختلف از جمله انگ‌خوردن فضای پشت پارک و تجمع جوانان و نوجوانان پسر در این مکان حضور نمی‌یابند. یکی از مصاحبه‌شوندگان می‌گوید:

اصلاً هیچ وقت نشده که توی قسمت پشت پارک برم، چون اونجا هیچ چیزی وجود نداره به جز گروه پسرای که دور هم جمع شدن و سیگار می‌کشند (رژین، ۲۷ ساله، ساکن خ مرکزی).

تصویر شماره (۶) نشان می‌دهد که اشاره‌ای به پشت پارک نشده است و تنها عناصر جلوی پارک از جمله نیمکت‌ها، وسایل بازی کودکان، سرویس بهداشتی و یکی از دکه‌های مقابل پارک عناصری هستند که در ذهن دارد.



تصویر شماره (۶). نقشه ذهنی، شبنم، ۲۵ ساله، ساکن شهرک معلم

گروه جوانان نسبت به پارک تصویری کاملاً مثبت دارند و این پارک را از همه‌جا بهتر می‌دانند. می‌گویند فضای این پارک برای ما خاطره‌ساز و تداعی‌کننده خاطرات است. احساس تعلق نسبت به این پارک دارند و این مکان را «امپراطوری» خود می‌دانند. «هر فرد، واجد آشنایی دیرین با پاره‌ای از قسمت‌های شهر محل سکونت خود است و تصویری که وی از این شهر در ذهن دارد همراه با خاطرات و معانی بسیار برای او است» (لینچ، ۱۳۸۵، ۱۰). در این رابطه یکی از مصاحبه‌شوندگان می‌گوید:



اینجا خانه دوم ماست. به نوعی امپراطوری ما به حساب می‌آید. ما اینجا را مکانی از آن خودمان می‌دانیم. چون توی این پارک آرامش خاصی داریم که هیچ‌جا این آرامش را به ما نمیده (رامین، ۲۵ ساله، ساکن خیابان نوبهار).

معمولاً گروهی از جوانان به قصد مصرف سیگار و حشیش به پارک وارد می‌شوند. حضور دائمی و مستمر آنها موجب شده است یک حس مالکیت و هویت نسبت به پارک داشته باشند. برخی دختران جوان هم که تعداد آنها خیلی کمتر از پسران جوان است جهت تهیه و مصرف دخانیات به پارک وارد می‌شوند و به قسمت پشت پارک می‌روند.

جدول شماره (۵). مواجهه جوانان با فضای اجتماعی پارک

جنسیت	میزان استفاده از پارک	تصور از پارک	تصور از تهدید	نقش در بازتولید فضا	تعداد مصاحبه شوندهگان
پسر	زیاد	مثبت	ندارند	معنای منفی	۹
دختر	متوسط	دوگانه	دارند	معنای منفی	۶



اما اکثریت دختران جوان که وارد پارک می‌شوند جهت انجام کارهای دیگر وارد خیابان نوبهار می‌شوند و به این دلیل که این پارک سرمسیر است دقیقی را در پارک می‌گذرانند و در قسمت جلوی پارک می‌مانند. این گروه تصور دوگانه‌ای از پارک دارند؛ هم این که پارک را مکانی مناسب و زیبا می‌دانند و هم اینکه به دلیل نام سیگار و حشیش تصویری منفی دارند.

محل سکونت ما اینجا نیست محل کار ما مرکز است. زمان برگشت به خانه با دوستم تا سه‌راه ۲۲ بهمن پیاده می‌آیم و چون این پارک توی مسیر هست چند دقیقه‌ای توی پارک می‌نشینیم. احساس آرامش می‌گیریم وقتی روی نیمکت‌ها می‌نشینیم و به درختان نگاه می‌کنیم. اما به خاطر تصویری که افراد و حتی خود ما از پارک داریم از اینجا می‌ترسیم. هیچ‌وقت پیش نیومده به پشت پارک وارد بشیم (شبنم، ۲۵ ساله، ساکن شهرک معلم).

به همین دلیل این افراد از وارد شدن به پشت پارک و حتی قسمت جلوی پارک در ساعات پایانی روز واهمه دارند. از بین گروه‌های مختلف سنی، به‌کار بردن این اسم در میان گروه جوانان و نوجوانان پسر متداول است این تیپ از افراد فقط با نام حشیش این

پارک را می‌شناسند و معنای منفی را از پارک بازتولید می‌کنند از ترویج این نام خشنود هستند به این دلیل که معتقدند به نوعی در برابر هنجارها ایستاده‌اند و با فرهنگ رسمی مخالفت می‌کنند. هیچ احساس تهدیدی در پارک ندارند زیرا فضا را به تصاحب خود درآورده‌اند.

آدمای توی پارک خود ما هستیم، به همه جای پارک آشنایی داریم، از چی باید بترسیم، تهدید برای ما معنایی نداره (پسر ۲۴ ساله، ساکن گلریزان).

پارک نوبهار یک گره شهری است و به مثابه یک نشانگر خوب در خوانش فضا عمل می‌کند. افراد برای تعیین موقعیت خود و آدرس دادن به آن ارجاع می‌دهند.

برای قرار با دوستانمان به این پارک آمدیم. معمولاً اینجا قرار می‌ذاریم چون یک جای مشخصی است و همه اینجا رو بلدن (پسر ۲۶ ساله ساکن خیابان گلستان).

از اوایل دهه هشتاد که تنوع خودرو در کشور زیاد شد و مدل‌ها و برندهای مختلفی در میان مردم مورد استفاده قرار گرفت، سواری با اتومبیل‌های لوکس در خیابان نوبهار و برق به یکی از تفریحات طبقات متوسط و بالا تبدیل شد. علاوه بر جوانان این محله، جوانان دیگر محلات هم به جرگه این افراد اضافه شدند. جوانان پارک را مکانی برای پاتوق تبدیل کرده‌اند.

۳-۲-۲-۶. میانسالان

حضور این افراد در پارک به فضای جلوی پارک محدود می‌گردد. آنها با همراهی کردن کودکان جهت بازی با وسایل و امکانات مختص به این گروه، بعدازظهرها در پارک حضور می‌یابند.

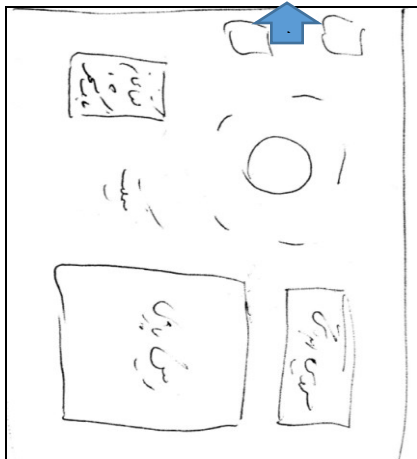
مردان: آن‌گونه که تصویر شماره (۸) نشان می‌دهد اشاره‌ای به پشت پارک نشده است و این شخص عناصر جلوی پارک را به دقت می‌شناسد. به این دلیل که عناصر جلوی پارک را به خوبی ترسیم کرده است؛ مانند دکه‌های مقابل پارک، بانک شهر، وسایل بازی کودکان، سرویس بهداشتی، منبع آب که در قسمت شمالی پارک قرار دارد و درختان فراوانی که در پارک وجود دارند.



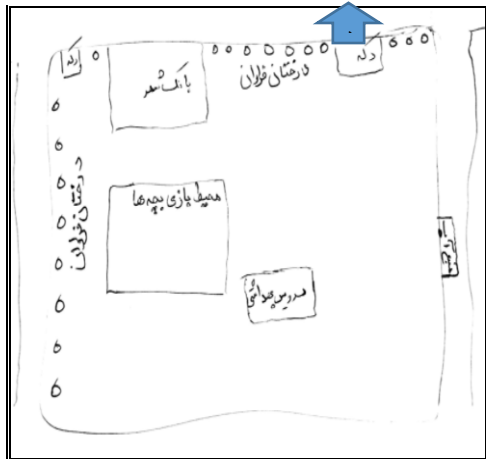
فصلنامه تحقیقات فرهنگی ایران

۱۵۲

دوره ۱۳، شماره ۱
بهار ۱۳۹۹
پیاپی ۴۹



تصویر شماره (۸). نقشه ذهنی، سارا، ۴۰ ساله، ساکن خیابان گذرنامه



تصویر شماره (۷). نقشه ذهنی، بهنام، ۴۲ ساله، ساکن فرهنگیان فاز ۲



زنان: تصویر شماره (۹) نشان می‌دهد زنان نیز عناصر جلوی پارک را در ذهن دارند. آنها به بانک شهر، سرویس بهداشتی و حوضی که اطراف آن چندین نیمکت وجود دارد و در اکثر اوقات سالمندان در بر روی آنها می‌نشینند و همچنین محیط بازی کودکان، که این بخش را بزرگتر از دیگر عناصر داخل پارک تصور می‌کند، اشاره می‌کنند.

همان‌طور که در جدول شماره (۶) می‌توان مشاهده کرد میزان استفاده میان‌سالان از پارک، نسبت به گروه جوانان و سالمندان کمتر است. تصویری که این گروه از پارک دارند دوگانه است؛ به این معنی که هم پارک را محیطی مناسب جهت بازی کودکان می‌دانند و هم به دلیل وجود درختان فراوان و کهن‌سال یک فضای دلنشین و یک موقعیت مکانی خوب برای نشستن در کنار افراد دیگر می‌دانند. به‌علاوه، از آنجا که برخی جوانان قسمت پشت پارک را با عمل فضایی خود به مکانی نامناسب تبدیل کرده‌اند، آن را مکانی را نامناسب می‌بینند که برای حضور کودکان ناامن است، و بیم آن دارند که کودکان به فضای پشت پارک وارد شوند.

من دخترم رو آوردم استخرِ نزدیک پارک الانم توی زمانی که منتظرم تموم بشه بچه کوچکترم رو آوردم توی پارک بازی کنه. این پارک به فضای دلنشین داره اما بعضی جوونا خرابش کردن و دید افراد رو تغییر دادن نسبت به اینجا (سارا، ۴۰ ساله، ساکن خیابان گذرنامه).

این سنخ اجتماعی از ورود کودکان خود به قسمت پشت پارک ممانعت به عمل می‌آورند. در این گروه از افراد، زنان تصویری از ترس و تهدید در مورد این پارک دارند. مردان نیز تصویری مشابه دارند اما نه برای خود بلکه برای خانواده خود احساس تهدید دارند.

من اصلاً موافق نیستم که خانمم یا بچه‌ها در مواقع فراغت خود از این پارک استفاده کنند، چون اینجا محیطش خطرناکه. توی چند دقیقه‌ای که اینجا نشستم می‌بینم که مدام پسرهای جوان برای کشیدن حشیش یا امثال اون به قسمت پشت پارک می‌روند (علی، ۴۵ ساله، ساکن خیابان گلستان).

جدول شماره (۶). مواجهه میان‌سالان با فضای اجتماعی پارک

جنسیت	میزان استفاده از پارک	تصور از پارک	تصور از تهدید	نقش در بازتولید فضا	تعداد مصاحبه‌شوندگان
مرد	کم	دوگانه	ندارند	معنای منفی	۳
زن	کم	دوگانه	دارند	معنای منفی	۴

این گروه از افراد در بازتولید معنای فضا، این پارک را با نام پارک نوبهار می‌شناسند. از به کار بردن لفظ حشیش پرهیز می‌کنند و کاملاً با شناخته‌شدن پارک با این عنوان مخالف هستند. به بیان دیگر، معنای مثبت از پارک را بازتولید می‌کنند.

۴-۲-۲-۶. سالمندان

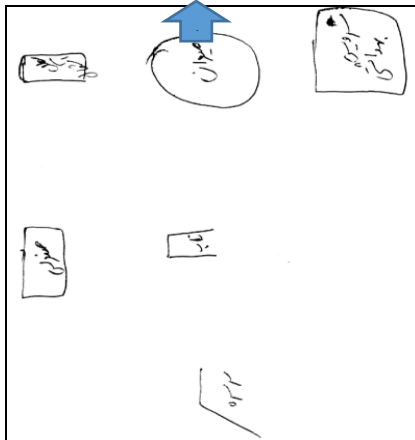
بر اساس نقشه‌های ذهنی کشیده‌شده توسط سالمندان شاهد آن هستیم که زنان و مردان این تیپ اجتماعی نیز تصویری از فضای جلو پارک را در ذهن خود دارند و فقط از قسمت‌هایی مانند پاتوق محله، سرویس بهداشتی، و نیمکت‌هایی که بهره می‌برند ذهنیت دارند. آنچه از نام پارک نوبهار در ذهن آن‌ها تداعی می‌شود سپری کردن اوقات فراغت در کنار هم‌نوعان خود در قسمت شمالی پارک است.

مردان: تصویر شماره (۱۰) توسط مرد سالمند ترسیم شده است. همان‌طور که در این تصویر مشخص است ساختمانی که در قسمت شمالی پارک قرار دارد و به‌هنگام ورود به پارک به آن وارد می‌شوند، در ذهن این فرد جایگاهی مشخص و پررنگ دارد. در این تصویر، نیمکت‌هایی در قسمت جلوی ساختمان پاتوق محله قرار گرفته است که اکثر

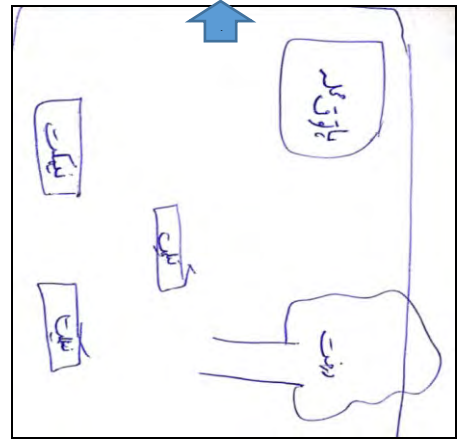


اوقات سالمندان از آن استفاده می‌کنند. رسم‌کننده تصویر درختان پارک را تصور می‌کند که همه این عناصر در قسمت جلویی و شمالی پارک است جایی که عمدتاً مردان سالمند در آن قسمت حضور دارند و مشاهده می‌شوند.

زنان: این گروه از سالمندان نیز چنان که از مصاحبه‌ها و نقشه‌های ذهنی برآمد فقط در قسمت جلوی پارک حضور می‌یابند و بنابر استفاده و هدف از پارک آمدن، که هم‌صحبتی و همنشینی در کنار هم‌نوعان خود است، عناصری که در قسمت جلوی پارک هستند را بیش از سایر عناصر می‌بینند و در ذهن خود دارند. چنانکه در تصویر شماره (۱۱) مشخص است، فقط عناصر جلوی پارک مانند تاب و سرسره، نیمکت، سطل آشغال، سرویس بهداشتی و حوضی که در قسمت شمالی پارک است را به یک میدان تشبیه کرده و به تصویر کشیده است.



تصویر شماره (۱۰). نقشه ذهنی، خانم ۶۲ ساله، ساکن خیابان نوبهار



تصویر شماره (۹). نقشه ذهنی، مرد ۸۲ ساله، ساکن خیابان سی‌متری

در بین گروه سالمندان، به دلیل اینکه زنان درگیر کارهای داخل منزل هستند، نسبت مردان به زنان خیلی بیشتر است. مردان سالمندی که اکثراً بازنشسته‌های دولتی هستند به دلیل فرار از تنهایی، آپارتمان‌نشینی و بیکاری بعد از بازنشستگی، صبح‌ها و برخی نیز بعد از ظهرها در فضای جلوی پارک و در مکانی که شهرداری در اختیارشان قرار داده است به نام پاتوق محله،

اوقات فراغت خود را سپری می‌نمایند. زنان معمولاً بعد از ظهرها جهت قدم‌زدن و گفت‌وگو با هم‌سن‌های خود به پارک می‌آیند و در قسمت جلوی پارک می‌نشینند. سالمندان این پارک را به جهت هموار بودن و نداشتن شیب و پله و نزدیک بودن به محل سکونت خود مکانی مناسب جهت گذراندن اوقات فراغت می‌دانند و تصویری مثبت از پارک دارند. تصویری از تهدید یا احساس ترس ندارند و تقریباً از زیست‌جهان جوانان و عمل فضایی آن‌ها در پشت پارک ناآگاه‌اند. این گروه معنای مثبت پارک را بازتولید می‌کنند و از نام‌بردن پارک با عنوان حشیش ممانعت می‌ورزند. کاملاً مخالف این انگ هستند و معتقدند این نام وجهه پارک و وجهه‌ی اجتماعی سالمندانی که اکثراً دارای منزلت اجتماعی هستند را تخریب می‌کند.

جدول شماره (۷). مواجهه سالمندان با فضای اجتماعی پارک

جنسیت	میزان استفاده از پارک	تصور از پارک	تصور از تهدید	نقش در بازتولید فضا	تعداد مصاحبه‌شوندگان
مرد	زیاد	مثبت	ندارند	معنای مثبت	۱۰
زن	متوسط	دوگانه	ندارند	معنای مثبت	۵



به‌طورکلی، اکثر افرادی که به پارک نوبهار مراجعه می‌کنند در درجه اول نوجوان و به‌خصوص جوانان پسر هستند و بعد از این گروه، اکثریت افراد را سالمندان مرد تشکیل می‌دهند. معنای ذهنی دو گروه متفاوت از هم است. گروه اول معنای منفی را بازتولید می‌کنند و تلاش در جهت بازتولید این معنای منفی دارند. گروه دوم تلاش می‌کنند معنای مثبت را بازتولید می‌کنند. هر یک از این گروه‌ها احساس تملک نسبت به پارک دارند و آن را از آن خود می‌دانند.

۲-۶- فضای بازنمایی: برساخت معنای دوگانه از پارک نوبهار

ملازم با حالت فیزیکی دوگانه پارک، دوزیست‌جهان و دو معنای مثبت و منفی نیز در آن شکل گرفته است. برساخت معنای مثبت و منفی از پارک به‌طور همزمان سبب شده است که افراد در مواجهه با این فضای اجتماعی عکس‌العمل‌های مختلفی داشته باشند. معنای مکانی که در ذهن افراد وجود دارد این مواجهه را متفاوت می‌سازد. برخی از آن‌ها سراس



دارند، برخی هم‌زمان خاطرات خوب و بد دارند، برخی افراد نیز آن‌را مکانی مناسب برای گروه همسالان می‌دانند و برخی آن‌را تنها مکان مناسب برای بازی کودکان می‌دانند. پارک به دلیل سرزندگی و داشتن کاربری‌های مختلف، که حیات شهری را به وجود آورده است، در ساعات مختلف شبانه‌روز فعالیت‌های مختلفی را پوشش می‌دهد. افراد بنا بر شرایط سنی، فرهنگی و اجتماعی، بخش‌های مختلف پارک را جهت گذران اوقات فراغت خود انتخاب می‌کنند. قطعه جلوی پارک دارای فضایی با قابلیت حیات شهری، رؤیت‌پذیر، بادفای، شلوغ، سرزنده و پر از هیاهو و رفت‌وآمد است. کارکردهای مختلف و درختان فراوان دارد که در فصل تابستان سایه و هوای معتدل تولید می‌کنند. اما قسمت پشت پارک که به شکل افقی است فضایی رؤیت‌ناپذیر، خلوت، بی‌دفاع و مرده و فاقد امکانات است. بخش رؤیت‌پذیر دارای معنای مثبت و بخش رؤیت‌ناپذیر دارای معنای منفی است. از اوایل دهه ۸۰ بسیاری از مردم این پارک را «حشیش» می‌نامند.

به کار بردن این اسم تقریباً ۲۰ سالی هست که بین جوانان رواج دارد ولی مثل الان عمومیت نداشت. من وقتی خیلی بچه بودم با پدر بزرگم می‌رفتم توی پارک می‌دیدم که تعدادی از جوانان همیشه توی پارک بودند. اونجا جمع می‌شدند و به این کار مشغول بودند (رامین، ۲۸ ساله ساکن خیابان نوبهار).

قسمت پشت پارک به دلیل وجود درختان فراوان، گیاهان شمشاد بلند، دوربودن از خیابان و رهگذران، یک مکان «بی‌دفاع» تلقی می‌شود. همین امر سبب شده که جوانان آن را پاتوقی برای گذران فراغت خویش، و در مواردی مصرف حشیش انتخاب کنند. عدم نظارت بر فضای پشت پارک تا سال‌ها ادامه داشت و جوانان همواره آن‌را برای گذران وقت و مصرف حشیش انتخاب کردند. آن‌ها توانایی نام‌گذاری^۱ داشتند و بخشی از فضا را به تملک خود درآوردند. اصرار جوانان بر تصاحب پارک از طریق حضور مداوم برای آنان هویت خاصی ایجاد کرد که همراه با مصرف حشیش بود و این معنا را برجسته‌تر ساخت.

۷. نتیجه‌گیری

پارک نوبهار به‌مثابه یک گره شهری است که افراد بر اساس آن موقعیت مکانی خود را (جهت آدرس دادن و قرار ملاقات) در فضا و جغرافیای تحلیلی تشخیص می‌دهند. افراد هر مکان دیگری (مسکونی، تجاری، تفریحی و عمومی) را در اضلاع شمال، جنوب، غرب و شرق این پارک را می‌شناسند و به‌مثابه یک فانوس دریایی، چراغ راه عابران و پرسه‌زنان شهر است. فضا صرفاً بستری نیست که اعمال و کنش‌های افراد در آن اتفاق می‌افتد، بلکه ویژگی‌های فضایی بر چگونگی بروز اعمال و کنش‌ها تأثیرگذار است. چگونگی طراحی فضا می‌تواند موجب نابرابری در بهره‌برداری از آن شود و فضا را برای انجام کارهای مختلف (معمول و غیر معمول) مهیا کند؛ یا این که بالعکس یک فضا، مکانی در جهت استفاده مثبت شهروندان شود.

برخلاف رویکردهای از بالا که شهرسازان بر شهر اعمال می‌کنند، مردم به‌گونه‌ای خلاقانه فضاهای خاص خود را تولید و معنا می‌کنند و این معانی در سپهر اجتماعی شهر گسترده می‌شوند. معانی گسترش‌یافته، درون زندگی روزمره چنان تکرار می‌شود که به امری بدیهی و بخشی از طبیعت ثانوی کالبد و فضای ذهنی شهروندان تبدیل می‌شود. مشخص نیست چه زمانی و توسط چه کسانی این معانی به مکان داده می‌شود و بر پیشانی آن حک می‌شود؛ چراکه بانیان این عمل زیاد هستند. این افراد بدون هدف و به‌طور طبیعی این کار را انجام می‌دهند و به‌مثابه آثار فولکورری است که مؤلفان آن مشخص نیست؛ اما همین معانی تأثیرات گسترده‌ای در حیات شهری دارد. موقعیت فیزیکی پارک نوبهار و پویایی زندگی روزمره، معنای دوگانه‌ای را بر این پارک تحمیل کرده است؛ که همزمان خوب/بد، مناسب/نامناسب، آرامش‌بخش/تهدیدزا است. معنای اول حاکی از فضایی دلنشین با موقعیت مناسب در انتهای بلوار نوبهار است، که جهت تمدد جسم و جان بعد از پیاده‌روی و پرسه‌زنی مطلوب است. معنای دیگر متأثر از فضای انگ‌خورده است که باید از آن پرهیز کرد. هر چه هست، این دوگانگی سال‌هاست که بر فضای اجتماعی و ذهنی شهروندان حک شده است و تا کنون تغییری در آن ایجاد نشده است.

معانی مثبت و منفی برساخت‌شده در اطراف مکان به‌مثابه تابلوهای هشداردهنده‌ای عمل می‌کنند که به‌طور ناخودآگاه رفت‌وآمد، پرسه‌زنی و فراغت افراد را تحت تأثیر قرار می‌دهند. افراد



به فراخور وضعیت اجتماعی، اقتصادی، وجهه اجتماعی، شرایط سنی و جنسی واکنش‌های متعددی از خود بروز می‌دهند. معانی شکل‌گرفته اطراف مکان گاهی موانعی را برای شهروندان به‌وجود می‌آورند، که آنها را از بهره‌بردن از فضا محروم می‌کند و به‌گونه‌ای سبب طرد اجتماعی می‌شوند. پارک نوبهار این ویژگی را دارد و حق برخی گروه‌های اجتماعی را از مالکیت بر این فضا از بین می‌برد. دیواری نامرئی را به‌وجود آورده است که افراد از ترس انگ‌خوردن و ناامنی از آن دوری می‌کنند. بدین ترتیب بخشی از پارک در انحصار گروه نوجوانان و جوانان طبقه متوسط شهری است که که مصرف‌کننده مواد مخدر هستند.

در هر جامعه‌ای موانع ذهنی زیادی وجود دارد که گاهی این موانع ناشی از فضاهای سرمایه‌ای و مراکز خرید است که فقرا را از حضور در آن مکان‌ها طرد می‌کند و امکان مداخله جدی از سوی مدیریت شهری برای آنها وجود ندارد. اما در مورد پارک نوبهار چنین نیست، چراکه این پارک فضای عمومی است و متولی آن ساکنان شهر هستند و جوانان به‌شیوه‌ای نابرابر آن را در انحصار خود دارند. بررسی نقشه‌های ذهنی نشان داد که در ذهن هر گروه (سنی و جنسی) از افرادی که در پارک حضور می‌یابند، برخی از عناصر غایب است؛ یا بالعکس برخی قسمت‌ها یا عناصر پارک در ذهن آنها پررنگ‌تر است. پاسخگویان شناختی از کل پارک ندارند. هر فرد تنها قسمتی از فضا را در ذهن خود داشت و حضور خود را در همان قسمت از پارک متصور بود. برای مثال، گروه‌های سنی غیر از جوانان و نوجوانان به دلایل مختلفی از جمله احساس تهدید از حضور در فضای پشت پارک خودداری می‌کنند.

بر اساس یافته‌های تحقیق و اهمیت وجود پارک به‌عنوان یک فضای عمومی و فراغتی در شهر و با توجه به این که پارک نوبهار در یک موقعیت خاص قرار دارد به ارائه راهکارهایی جهت کاهش کاربرد و معنای منفی از پارک می‌پردازیم. می‌توان با در نظر گرفتن راهکارها در بلندمدت به تغییراتی در کالبد و فضای فیزیکی پارک مبادرت ورزید که این تغییرات فیزیکی بر تغییرات معنا و پررنگ‌تر کردن معنای مثبت نیز تأثیر گذاشت. برخی از این راهکارها بدین صورت است:

(۱) به نیازهای فراغتی جوانان و نوجوان توجه شود چون تا به حال اقدام خاصی در این جهت درون پارک صورت نگرفته است. فضاهای متنوع و چند کارکردی در پارک مانند



امکاناتی نظیر پیست اسکیت، میزهای شطرنج، بدمینتون و پینگ‌پونگ جهت هدایت گروه همسالان ایجاد شود؛

۲) می‌توان فضای پشت پارک را به‌گونه‌ای تغییر داد که دیوار نامرئی در پارک از میان برداشته شود، مانند طراحی سینمای چندبعدی یا قرار دادن مجموعه بازی کودکان در قسمت پشت؛

۳) امکان‌ات فرهنگی نظیر ایستگاه کتاب، فرهنگ‌سرا، کتابخانه، کانون فرهنگی و هنری در قسمت پشت پارک طراحی شود. این اقدامات موجب می‌شود که گروه‌های سنی ترغیب شوند در قسمت پشت پارک حضور یابند؛ بدین ترتیب کاربری آن تغییر می‌کند و امکان استفاده ناسالم جوانان و نوجوانان از این قسمت محدود می‌شود و به موازات این تغییرات فیزیکی تصوّرات منفی پیشین نیز کم‌رنگ می‌شود.



فصلنامه تحقیقات فرهنگی ایران

۱۶۰

دوره ۱۳، شماره ۱
بهار ۱۳۹۹
پیاپی ۴۹

منابع

- اجلالی، پرویز؛ و انجم‌شعاع، ریحانه (۱۳۹۱). زندگی روزمره در پارک‌های شهری: مطالعه مقایسه‌ای پارک‌های تهران و کرمان. مجله جامعه‌شناسی ایران، ۱۳(۳)، ۱۱۱-۱۴۸.
- آشوری، کسری؛ و ایراندوست، کیومرث (۱۳۹۷). تحلیل فرایند تولید فضای غیر رسمی در شهر سنندج. مجله جغرافیا و توسعه فضای شهری، ۱۵(۱)، ۲۴۲-۲۱۱.
- امیر فخریان، مصطفی؛ و خاکپور، براتعلی (۱۳۹۱). بررسی و تحلیل نقش کارکردهای اجتماعی پارک‌های شهری؛ نمونه مطالعاتی مناطق یک و شش شهرداری مشهد. فضای جغرافیایی، ۱۲(۴۰)، ۲۱۱-۱۹۰.
- امیریان، سهراب (۱۳۷۸). بررسی و تحلیل پراکندگی فضایی و عملکرد پارک‌های شهر کرمانشاه (پایان نامه کارشناسی ارشد)، دانشکده ادبیات، دانشگاه تهران.
- ربانی، رسول؛ نظری، جواد؛ و مختاری، مرضیه (۱۳۹۰). تبیین جامعه‌شناختی کارکرد پارک‌های شهری؛ مطالعه موردی پارک‌های شهر اصفهان. مطالعات و پژوهش‌های شهری و منطقه‌ای، ۳(۱۰)، ۱۳۴-۱۱۱.
- سلطان‌زاده، حسین (۱۳۸۲). از باغ تا پارک. نامه انسان‌شناسی، ۱(۴)، ۹۱-۱۱۳.
- سلطانی، محمدعلی (۱۳۷۱). جغرافیای تاریخی و تاریخ مفصل کرمانشاهان. تهران: سها.
- شمس، صادق (۱۳۸۱). از آسمان تاريسمان. کرمانشاه: انتشارات کرمانشاه.
- صفایی‌پور، مسعود؛ و حبیبیان، بهاره (۱۳۹۳). بررسی تأثیر عوامل محیطی بر شکل‌گیری انواع اجتماعات فراغتی در پارک‌های شهری مطالعه موردی: پارک‌های شهر اهواز. مطالعات و پژوهش‌های شهری و منطقه‌ای، ۵(۲۰)، ۴۴-۲۳.
- فرناندو، نیشا (۱۳۹۵). فضاهای باز، ترجمه نرگس خالصی مقدم، در مطالعات شهری: نظریه و عمل (به ویراستاری نعمت‌الله فاضلی). تهران: نشر شهر.
- قلی‌پور، سیاوش (۱۳۹۱). تولید اجتماعی فضای شهری: مطالعه تجربی شهر کرمانشاه (رساله دکتری جامعه‌شناسی)، دانشکده علوم اجتماعی، دانشگاه تهران.
- قلی‌پور، سیاوش (۱۳۹۶). سازماندهی فضایی شهر کرمانشاه در دوره پهلوی اول. پژوهش‌های انسان‌شناسی ایران، ۱۷(۱)، ۷۱-۵۱.
- قلی‌پور، سیاوش (۱۳۹۷). تکه‌پارگی، مونوریل و حیات شهری. پژوهش‌های انسان‌شناسی ایران، ۱۸(۱)، ۱۴۱-۱۱۹.
- قلی‌پور، سیاوش؛ کریمی، جلیل؛ و صادقی، گلاویژ (۱۳۹۷). شکل‌گیری فضاهای مسکونی در کرمانشاه ۱۳۷۵-۱۳۹۵. پژوهشنامه مددکاری اجتماعی، ۲(۱۰)، ۷۳-۱۰۶.



لینچ، کوین (۱۳۸۵). سیمای شهر (چاپ هفتم؛ مترجم: دکتر منوچهر مزینسی). تهران: انتشارات و چاپ دانشگاه تهران.

مارچسبون، جولیان (۱۳۹۲). مردم‌نگاری: طراحی، هدایت و ارائه تحقیق (مترجم: سیدقاسم حسینی). تهران: نشر جامعه‌شناسان.

مارشال، کترین؛ و راسمن، کرچمن (۱۳۸۱). روش‌های تحقیق کیفی (مترجم: علی پارساییان و سیدمحمد اعرابی). تهران: دفتر پژوهش‌های فرهنگی.

محمدی، جمال؛ و محمودی، جهانگیر (۱۳۹۷). تجربه جوانی و تولید فضای اجتماعی: مردم‌نگاری انتقادی پرسه‌زنی جوانان در فضاهای شهری. فصلنامه پژوهش‌های جامعه‌شناسی معاصر، ۷(۱۲)، ۶۹-۴۵.

Brewer, J. (2005). *Ethnography*. Open University Press.

Brix, J. (2006). *Encyclopedia of Ethnography* (Vol 2). Sage Publication.

Carp, J. (2008). "Ground-Truthing" representations of social space. *Journal of Planning Education and Research*, 28(2), 129-142. doi:10.1177/0739456x08324685

Clark, J. & Clark, B. (1966). *Kermanshah: An Iranian provincial city*. Kermanshah, Iran: Razi University.

Fetterman, D. (2010). *Ethnography*. London: Sage.

Floor, W. (2018). *Kermanshah: city and province 1800-1945*. Washington DC: Mage Publication.

Goddiner, M. (1985). *The social production of space*. Austin: University Of Texas

Hammersly, M. & Atkinsom, P. (2007). *Ethnography: principle in practice*, London: Tavistok.

Lefebvre, H. (1991). *The production of space*. Oxford, Blackwell.



فصلنامه تحقیقات فرهنگی ایران

۱۶۲

دوره ۱۳، شماره ۱

بهار ۱۳۹۹

پیاپی ۴۹