

## چکیده

رشد سریع جمعیت در دهه‌های گذشته، که پیامد آن افزایش تقاضای عمومی برای آموزش عالی بوده، نظام آموزش سنتی در بسیاری از کشورهای جهان را با مشکلات جدی روبه‌رو ساخته است. لذا توجه و اهتمام متولیان آموزش عالی به استفاده و به‌کارگیری روش‌های جدید آموزشی و اجرای برنامه‌هایی از قبیل آموزش باز و آموزش از راه دور و مجازی را اجتناب‌ناپذیر کرده است. ترسیم سیمای وضعیت توسعه دانشگاه پیام‌نور طی سال‌های فعالیت آن و همچنین بررسی میزان دسترسی به آموزش عالی از طریق دانشگاه پیام‌نور، از جمله پیش‌نیازهای نخستین هرگونه ارزیابی برای برنامه‌ریزی و آینده‌اندیشی در این قلمرو است. در این مطالعه، به منظور بررسی روند توسعه دانشگاه پیام‌نور و مقایسه آن با اسناد بالادستی، چهار قلم آماری از اطلاعات اصلی و مهم این دانشگاه یعنی تعداد پذیرفته‌شدگان (ثبت‌نام‌شدگان)، تعداد واحدها و مراکز دایر، تعداد دانشجویان شاغل به تحصیل و تعداد کادر هیأت علمی از زمان تأسیس دانشگاه مورد بررسی و مطالعه قرار گرفته است. این مطالعه نشان می‌دهد علی‌رغم توسعه شاخص‌های کمی قابل توجه این دانشگاه خصوصاً در طول برنامه چهارم توسعه (۸۸-۱۳۸۴) و تأسیس ۴۴۵ مرکز و در اختیار داشتن حدود ۸۹۰ هزار دانشجو در سال ۱۳۸۸ و پیشی گرفتن از اهداف کمی بر اساس سند ملی توسعه آموزش عالی در برنامه چهارم توسعه، این دانشگاه از جهات عدیده‌ای با دشواری روبروست و توسعه آن مورد سوال قرار دارد. رشد کمی بدون توجه به تمهید مقدمات لازم، عدم توانایی در جذب هیأت علمی مورد نیاز و برنامه‌ریزی برای فارغ‌التحصیلان از جمله مواردی است که رشد این دانشگاه را با سوال مواجه کرده است.

**واژگان کلیدی:** آموزش از راه دور، آموزش نیمه حضوری، دانشگاه پیام‌نور، سند ملی توسعه بخش آموزش عالی

# تحلیل مدار توسعه دانشگاه پیام‌نور تا پایان برنامه چهارم

## شاهین همایون آریا

عضو هیأت علمی وزارت علوم، تحقیقات و فناوری و دانشجوی دکتری تخصصی، برنامه‌ریزی توسعه آموزش عالی، S\_arya@sbu.ac.ir

## رحیم صفری فارفار

عضو هیأت علمی وزارت علوم، تحقیقات و فناوری، r\_safari@msrt.ir

## محمدقائم تاج‌گردون

عضو هیأت علمی وزارت علوم، تحقیقات و فناوری و دانشجوی دکتری تخصصی مهندسی کامپیوتر، دانشگاه صنعتی شریف، tajgardoone@ce.sharif.edu

## مقدمه

امروزه دانشگاه‌ها و مؤسسات آموزش عالی نقش اساسی در توسعه کشورها ایفا می‌نمایند و هرگونه بحث و برنامه ریزی با موضوع توسعه در کشور، بدون در نظر گرفتن سهم نیروی انسانی متخصص و نادیده گرفتن آن در ارزش افزوده بخش‌های مختلف اقتصادی، صنعتی، کشاورزی و... بی‌گمان به خطا خواهد رفت. از این رو تلاش در جهت گسترش آموزش عالی و افزایش نیروی تحصیل کرده و ارتقاء سطح دانش فنی و بالابردن سطح تحصیلات عالی در جهان و در نظر گرفتن این عامل در توسعه کشورها بسیار ضروری به نظر می‌رسد. از طرفی با توجه به رشد سریع جمعیت در دهه‌های گذشته، که پیامد آن افزایش تقاضای عمومی برای آموزش بوده است، نظام آموزش سنتی در بسیاری از کشورهای جهان را با مشکلات جدی روبه‌رو ساخته است. لذا توجه به روش‌های جدید آموزشی و اجرای برنامه‌هایی از قبیل آموزش باز و آموزش از راه دور و مجازی برای دستیابی به هدف‌های توسعه لازم و ضروری است.

نزدیک‌ترین مفهوم آموزش از راه دور، کاهش موانع زمانی و مکانی و محدودیت‌های مربوط به برخی از مقررات نظام آموزشی متعارف به منظور ایجاد زمینه‌های ارائه آموزش عالی به افرادی است که به دلیل عدم دسترسی به مراکز آموزشی، نداشتن فرصت کافی و محدودیت‌های شغلی و اقلیمی، از امکان کمتری برای بهره‌مندی از آموزش برخوردارند. آموزش از راه دور، نظام آموزش نوینی برای سازمان دادن به فرایند یادگیری-یاددهی است که یک مرکز آموزشی را، به منظور انتخاب و کاربرد راهکارهایی برای استفاده از یک یا چند نوع مواد آموزشی، رسانه‌ها و سایر وسایل ارتباط جمعی، یاری می‌دهد. همچنین با به‌کارگیری این نوع آموزش و با بهره‌مندی از فناوری‌های جدید در ارائه خدمات آموزشی از راه دور، فرایند یادگیری با مشارکت خود یادگیرندگان آسان‌تر می‌شود (اساسنامه دانشگاه پیام نور).

آموزش از راه دور طبق تعریف عبارت است از: نوعی فرایند یادگیری که طی آن دانشجو می‌تواند با استفاده از فناوری‌های گوناگون آموزشی، بدون لزوم حضور فیزیکی، تحصیل کند.<sup>۵</sup> در مقابل آموزش حضوری به‌صورت: آموزشی چهره به چهره که در آن، انتقال مفاهیم و یادگیری از طریق برگزاری کلاس‌های حضوری، اعم از نظری و عملی، صورت می‌گیرد، تعریف شده است. همانگونه که در این تعاریف دیده می‌شود بر حضور فیزیکی دانشجو در آموزش حضوری یا سنتی و عدم لزوم حضور فیزیکی در آموزش از راه دور تأکید شده است.

نظام آموزش از راه دور در مقایسه با نظام آموزشی سنتی ویژگی‌هایی چون متمرکز بودن، دانشجو محور بودن، فاصله زمانی و مکانی داشتن، فردگرا بودن و مداومت آموزش را دارد. آموزش از راه دور بر سبک‌های نوین فراگیری دانشجو، برنامه‌ریزی و ارزشیابی مبتنی است. (فرج‌اللهی، ۱۳۸۸: ص ۷)

ترسیم سیمای وضعیت توسعه دانشگاه پیام‌نور طی سال‌های فعالیت آن و همچنین بررسی میزان دسترسی به آموزش عالی از طریق دانشگاه پیام نور، از جمله پیش‌نیازهای نخستین هرگونه ارزیابی برای برنامه‌ریزی و آینده‌اندیشی در این قلمرو است. در این مطالعه، به منظور بررسی روند توسعه دانشگاه پیام نور و مقایسه آن با اسناد بالادستی، چهار قلم آماری از اطلاعات اصلی و مهم این دانشگاه یعنی تعداد پذیرفته‌شدگان (ثبت‌نام شدگان)، تعداد واحدها و مراکز دایر، تعداد دانشجویان شاغل به تحصیل و تعداد کادر هیأت علمی از زمان تأسیس دانشگاه مورد بررسی و مطالعه قرار گرفته است.

## پیشینه دانشگاه‌های آموزش از راه دور

آموزش از راه دور برای اولین بار در سال ۱۸۵۰ میلادی به صورت مکاتبه‌ای ارائه شد. گاریسون<sup>۷</sup>، ۱۹۸۵، بر مبنای تغییرات فناوری، سه نسل برای آموزش از راه دور در نظر گرفته است. اولین نسل بر مبنای متون چاپ شده برای اولین بار در قرن ۱۹ به عنوان تحصیلات مکاتبه‌ای<sup>۸</sup> شناخته شد. نسل دوم آموزش از راه دور، با اختراع رادیو در جنگ جهانی اول و تلویزیون در دهه ۱۹۵۰ و پیشرفت رسانه‌های سمعی و بصری و همگانی شدن این دو رسانه پدیدار شد. این امر نخستین بار در مدرسه رادیویی ویسکانزین<sup>۹</sup>، در دهه ۱۹۲۰، عملی شد. در دهه ۱۹۳۰ برای تدریس دروس از پخش رادیویی استفاده شد (110-McIsaac, 2002:109). در اواخر سال‌های دهه ۱۹۵۰ در بسیاری از کشورهای آمریکا تلویزیون کانال‌هایی را به امر آموزش اختصاص داد. در دهه ۱۹۷۰ تلویزیون آموزشی ETV<sup>۱۰</sup> زمینه آموزشی نوینی را برای دسترسی به نواحی روستایی و دورافتاده فراهم کرد (194-Prewitt, T., 1998:187). نسل سوم آموزش از راه دور با ابداع رایانه و کاربرد آن در اجرای مواد درسی آموزشی به وجود آمد. در سیستم آموزش به کمک رایانه (CAI<sup>۱۱</sup>) از رایانه در نقش یک ماشین آموزش با تمامی لوازم و امکاناتی که قادر به ارائه دروس به شکل مجزا باشد، استفاده شد. آموزش با مدیریت رایانه (CMI<sup>۱۲</sup>) از قابلیت تقسیم، ذخیره‌سازی و بازیافت رایانه در تدوین آموزش و پیگیری رکوردها و پیشرفت‌های دانشجویان استفاده کرد. برقراری ارتباط به وسیله رایانه (CMC<sup>۱۳</sup>) سبب استفاده از پست الکترونیکی، برقراری کنفرانس رایانه‌ای و استفاده از تابلوهای اعلانات الکترونیکی شد. به وجود آمدن رایانه‌هایی با قابلیت استفاده از رسانه‌های مختلف (CBM<sup>۱۴</sup>) ابزارهایی قدرتمند، دقیق و انعطاف‌پذیر را به خدمت آموزش درآورد. فناوری‌های مختلف صوتی، تصویری، چاپی، گرافیکی امکان استفاده همزمان از آن‌ها همراه با برقراری ارتباط و ایجاد نرم‌افزارهای آموزشی سبب پیشرفت برنامه‌های آموزش از راه دور شد. به وجود آمدن اینترنت و امکان دسترسی به شبکه‌های ارتباطی جهان گستر<sup>۱۵</sup> با ایجاد فرصت‌های تعاملی گسترده سبب به وجود آمدن کلاس‌های آموزشی برخط<sup>۱۶</sup>، دانشگاه‌های مجازی و بین‌المللی شدن آموزش شده‌اند. (فرج‌اللهی، ۱۳۸۸)

انگلستان یکی از اولین کشورهایی بود که آموزش از راه دور را با تاسیس دانشگاه باز<sup>۱۷</sup> از سال ۱۹۶۹ پایه‌ریزی کرد. این دانشگاه مؤسسه‌ای خودگردان و مستقل با مجوز اعطای مدرک تحصیلی و برگزاری دوره‌های حرفه‌ای آموزش ضمن خدمت است و در سراسر انگلستان دفاتر محلی دارد و فعالیت‌های درسی دانشجویان را سازماندهی می‌کند به طوریکه این دانشگاه در رأس ده دانشگاه برتر این کشور، جلوتر از دانشگاه آکسفورد و کمبریج، قرار گرفت. امروزه بسیاری از کشورهای جهان، بر مبنای فناوری‌های دانشگاه باز انگلستان اقدام به ارائه دوره‌های آموزش از راه دور و تأسیس دانشگاه‌های مجازی کرده‌اند. (Kaye and Rumble, 1991، ص ۲۱۴-۲۲۶)

در هند دوره‌های آموزش مکاتبه‌ای عمدتاً مبتنی بر مواد درسی چاپی و کلاس‌های حضوری کوتاه مدت است. این در حالی است که دوره‌های آزاد دانشگاهی کاملاً ابداعی بوده و با بهره‌گیری از ابزار آموزشی چند رسانه‌ای به علاقه‌مندان ارائه می‌شود. در بیشتر دوره‌های یادشده از کتب خودآموز، کاست‌های دیداری-شنیداری، برنامه‌های رادیویی و تلویزیونی و جلسات رفع اشکال بهره‌گیری می‌شود. دانشگاه ملی ایندیرا گاندی، علاوه بر ارائه تسهیلات یادشده، از ویدئو کنفرانس، نیز استفاده می‌کند. (فرج‌اللهی، ۱۳۸۸، ص ۱۲۶)

آموزش از راه دور در کشور چین در سال ۱۹۵۲، یعنی همزمان با آموزش مکاتبه‌ای در دهه ۱۹۵۰ آغاز شد. دانشگاه‌ها و کالج‌های رادیو-تلویزیونی تا پایان دهه ۱۹۷۰ در این کشور گسترش یافتند. شبکه ماهواره‌ای در دهه ۱۹۸۰ شکل گرفت. با گسترش فناوری اطلاعات در دهه ۱۹۹۰، تکنولوژی چندرسانه‌ای کامپیوتر و شبکه در آموزش از راه دور با آموزش ماهواره‌ای ترکیب و منجر به توسعه بیشتر آموزش از راه دور شد. سیستم مدرن آموزش از راه دور چین از طریق اینترنت در سال ۱۹۹۹ راه‌اندازی شد. (شبکه آموزش و پژوهش چین ۲۰۰۱<sup>۱۸</sup>) چین سیستم ملی چهار قسمتی برای آموزش عالی از راه دور دارد که شامل آموزش مکاتبه‌ای، آموزش رادیو و تلویزیونی، امتحانات برای مطالعه آزاد و آموزش از راه دور مدرن به وسیله اینترنت می‌شود (دینگ، ۱۹۹۹).

در ایالات متحده، اطمینان از تساوی فرصت‌های آموزشی و تأمین فرصت‌های آموزشی برابر برای همه، در ۵۱ ایالت و کمبود معلم در رشته‌های علوم، ریاضیات و زبان‌های خارجی به همراه نظارت ایالتی بر مدارس روستایی و ارائه آموزش به نواحی روستایی که نمی‌توانستند به شیوه دیگری از خدمات آموزشی بهره‌مند شوند، باعث شد که

روش‌های آموزش از راه دور با ایده‌آل‌های خود برای دسترسی برابر به آموزش برای همه در این کشور به واقعیت پیوندند. برنامه‌های آموزش از راه دور به شکل مکاتبه‌ای و نمایش تلویزیونی در آمریکا توفیق چندانی نیافتند. بعدها، در دهه ۱۹۷۰، در ایالت کالیفرنیا طرح «آموزش از راه دور» با استفاده از تکنیک ضبط بر روی دیسک‌های فشرده، تهیه برنامه‌های آموزشی در کلاس یا استودیوهای آموزشی آغاز شد. تقاضا برای برنامه‌های دانشگاهی آموزش از راه دور سال به سال گسترش یافت و در چرخه تولید این برنامه‌ها، هر دانشکده به تنوع آن افزود. ظهور فناوری‌های جدید علاقه زیادی را به آموزش از راه دور به وجود آورد به طوری که نرخ ثبت‌نام آموزش از راه دور الکترونیکی در سطح ملی از مرز میلیون‌ها نفر گذشت. امروزه آموزش از راه دور در بیشتر دانشگاه‌ها و مؤسسات آموزشی امریکا، در قالب آموزش الکترونیکی و آموزش تلفیقی، در تحقق بخشیدن به شعار آموزش برای همه و در همه جا، که بخشی از آرمان‌های این کشور است، نقش اساسی دارد.

هدف اولیه برقراری آموزش از راه دور، در استرالیا، فراهم‌سازی فرصت آموزشی برای ساکنین مناطق دور دست است. ولیکن، به سبب انعطاف‌پذیری بیش از اندازه این دوره‌های آموزشی، بسیاری از دانشجویان شهرهای بزرگ نیز در آن شرکت می‌نمایند. هم‌اکنون در حدود ۱۳ درصد جمعیت دانشجویی کشور در دوره‌های آموزش عالی از راه دور شرکت می‌نمایند. علاوه بر آن، مدارس آزاد نیز از آموزش از راه دور استفاده می‌کنند. اینها گروه متنوعی از مدارس هستند که به اقشار مختلف کشور در زمینه آموزش خدمت‌رسانی می‌کنند. بسیاری از این مدارس آموزش مذهبی و ارزشی به متقاضیان خود ارائه می‌دهند. مدارس آزاد دیگر نیز، به روال عادی، در آموزش و پرورش ملی فعالیت دارند.

در استرالیا آموزش از راه دور را مؤسسات عمومی و خصوصی ارائه می‌کنند. این آموزش، در ابتدا، به شکل سنتی و مبتنی بر کتاب‌های مرجع بود؛ ولی با رشد و توسعه فناوری در استرالیا، این کشور به عنوان یکی از پیشگامان رشد فناوری، توانست در دانشگاه‌ها از روش‌های ارائه متنوعی، مانند دوره‌های برخط، پست الکترونیکی، تلفن، ویدئو کنفرانس و تلویزیون شبکه‌ای و رادیو و تلویزیون بهره‌مند شود؛ به طوری که امروزه بسیاری از دانشگاه‌های این کشور محیط یادگیری مجازی دارند. (بوزروی<sup>۱۹</sup>، ۲۰۰۲) در سال ۱۹۹۷ دانشگاه ملبورن با چند دانشگاه در استرالیا<sup>۲۰</sup> و کشورهای کانادا، اسکاتلند، انگلیس، سنگاپور، هنگ‌کنگ، چین، آلمان و سوئد شبکه‌ای بین‌المللی به نام «۲۱ دانشگاه» را تأسیس کردند که تاکنون ۱۷ عضو در ۱۰ کشور دارد. هدف این تشکیلات، تسهیل همکاری بین اعضا و ایجاد موقعیت‌هایی برای تأسیس مؤسسات آموزشی است. (مارگینسون و مک بورنی، ۲۰۰۳) دانشجویان تحصیل کرده از طریق آموزش از راه دور در دانشگاه‌های استرالیا همان مدرک تحصیلی را که همتایان آن‌ها در دانشگاه‌های سنتی می‌گیرند، دریافت می‌کنند و درجه علمی حاصل از این روش آموزش، از نظر استخدام‌کنندگان، رسمیتی برابر با روش‌های دیگر آموزش دارد. (یونسکو، ۲۰۰۲)

نظام آموزش باز دانشگاهی در ترکیه بر مبنای ترکیب مطالب چاپ شده، برنامه‌های رادیو و تلویزیونی و مشاوره تحصیلی است. مواد درسی تألیف کادر دانشگاهی دانشگاه‌های مختلف را گردآوری نموده و اعضای هیأت علمی دانشگاه آنادولو، بر مبنای تکنیک‌های مطرح در آموزش از راه دور، این مواد را اصلاح و ویرایش می‌کنند و سپس از کانال‌های منظم در اختیار دانشجویان قرار می‌دهند. (دمی ری<sup>۲۱</sup>، ۱۹۹۰) از سال ۱۹۹۲، با استفاده از برنامه آموزش از راه دور با رایانه بین دانشگاه‌های امریکا و دانشگاه آزاد ترکیه ارتباط برقرار شد. در سال ۱۹۹۸ دانشگاه آنادولو اولین برنامه برخط خود را شروع کرد و دانشگاه مجازی را بنیان نهاد. در سال ۲۰۰۱-۲۰۰۰ برنامه دانشگاه مجازی آنادولو مطالب خود را بر روی شبکه اینترنت قرار داد و خدمات آموزشی دیگری را مانند کتاب، نرم‌افزار، ویدیوی دیجیتالی، سرویس خدمات مشاوره دانشگاهی، امتحانات، بخش رادیویی، پشتیبانی و ساعات آموزش مجازی را به کار گرفت. (صالح اوسان<sup>۲۲</sup>، ۲۰۰۴، ص ۱۳۲)

با مطالعه پیشینه آموزش از راه دور در کشورهای منتخب می‌توان دریافت که مؤسسات آموزش از راه دور در هر کشوری بنا به مقتضیات آموزشی خاص آن کشور تاسیس شده‌اند به عنوان مثال در استرالیا گستردگی خاک و پراکندگی جمعیت مهمترین عامل پیدایش و رواج آموزش از راه دور بوده است. در چین و هندوستان عامل اساسی گرایش به نظام آموزش از راه دور تراکم جمعیت و عدم تکافوی ظرفیت مؤسسات آموزش عالی موجود و محدودیت

آموزشی است. در آمریکا، انگلستان، فرانسه، آلمان، ژاپن مسئله آموزش بزرگسالان و تداوم آموزش آنان، آشنایی با علوم و مهارت‌های جدید از جمله عوامل مهم تاسیس مؤسسات آموزش از راه دور است. در کشورهای آفریقایی تکنوهای اقتصادی سبب شده است تا آموزش از راه دور به عنوان یک نظام کم هزینه تا حد زیادی جایگزین نظام آموزش سنتی گردد و در ایران نیز کثرت متقاضیان آموزش عالی ضرورت تربیت کادر آموزشی مدارس و فراهم آوردن فرصت ادامه تحصیل برای کارمندان در تاسیس و راه‌اندازی مؤسسات آموزش از راه دور نقش اساسی داشته است. (ضرغام، ۱۳۷۱)

همچنین می‌توان دید که در حال حاضر اغلب کشورهای پیشرو در آموزش از راه دور، نسل سوم این شیوه از آموزش را تجربه می‌کنند و با رشد و نفوذ فناوری اطلاعات و ارتباطات و تأثیرگذاری آن بر این شیوه آموزش، برگزاری کلاس‌های درس به صورت حضوری و یا استفاده از ابزارهای سنتی آموزش نظیر کتاب‌ها و جزوه‌های آموزشی مکتوب، به حاشیه رانده شده‌اند. این در حالی است که در کشورهای در حال توسعه کماکان ابزارهای سنتی در آموزش از راه دور استفاده می‌شوند و با مشکلاتی نظیر فاصله مکانی، هزینه‌های اجرائی برگزاری دوره‌های آموزشی و... مواجه هستند.

### تاریخچه آموزش از راه دور در ایران

برای اولین بار در سال ۱۳۵۰، دانشکده‌ای در دانشگاه ابوریحان بیرونی برای ارائه آموزش از راه دور به شیوه مکاتبه‌ای شکل گرفت، که مقدمات آن از سال ۱۳۴۸ فراهم شده بود. این دانشکده با نام دانشکده مکاتبه‌ای فعالیت خود را در رشته تحصیلی آغاز کرد و سپس در هفت رشته تحصیلی شیمی-طبیعی، فیزیک-ریاضی، زبان و ادبیات فارسی، آموزش و پرورش ابتدائی، اقتصاد و تعاون روستایی، مدیریت خدمات بانکی (مقطع فوق دیپلم) و مدیریت خدمات فنی (مقطع فوق دیپلم) به فعالیت خود ادامه داد. این دانشکده بعداً بر تعداد دانشجویان و رشته‌های تحصیلی خود افزود و به دو دانشکده «علوم انسانی و اجتماعی» و «علوم» تفکیک شد. در سال ۱۳۵۵ واحد جدیدی در سازمان مرکزی این دانشگاه شکل گرفت و به نام «کالج‌های منطقه‌ای» معروف شد، که شعبات جدیدی از دانشگاه را در مناطق مختلف کشور تأسیس و اداره می‌کرد و در سال ۱۳۵۹ به کار خود خاتمه داد. این دانشگاه در خلال سال‌های ۵۹-۱۳۵۰ در مجموع ۱۷۷۹ نفر در مقطع کاردانی و ۱۳۰۵ نفر در مقطع کارشناسی فارغ‌التحصیل داشته است. (ظهور، ۱۳۷۱)

یکسال پس از تأسیس نظام آموزش مکاتبه‌ای در دانشگاه ابوریحان، یعنی در سال ۱۳۵۱، دانشگاه آزاد ایران با هدف بالا بردن توانایی ارائه آموزش از راه دور و افزایش ظرفیت پذیرش مؤسسات آموزش عالی کشور تأسیس شد. استفاده از تلویزیون آموزشی به عنوان رسانه‌ای با پوشش فراگیر، در ارائه برنامه‌های آموزشی این دانشگاه مورد توجه قرار گرفت، ولی به دلیل عدم وجود تلویزیون کافی در سطح کشور رسانه‌های دیگری، از جمله نوارهای صوتی و تصویری، آزمایشگاه، فیلم‌های آموزشی و کلاس‌های حضوری و کیت‌های آموزشی، فراخور حال، در برنامه‌های آموزشی گنجانده شد. پس از تهیه محتوای لازم، سرانجام، این دانشگاه فعالیت آموزشی خود را با پذیرش اولین گروه دانشجویان در بهمن ماه ۱۳۵۶ آغاز کرد. تعداد اعضای هیأت علمی دانشگاه جمعا ۱۲۸ نفر و تعداد کل کارکنان دانشگاه به ۳۹۷ نفر بالغ گردید. دانشگاه آزاد ایران، پیش از فارغ‌التحصیل شدن نخستین گروه دانشجویان در سال ۱۳۵۹ تعطیل شد. (ظهور، ۱۳۷۱)

در سال ۱۳۶۵، و به موجب مصوبه شماره ۲۵۸۶ به تاریخ ۱۳۶۵/۶/۲۷، شورای عالی انقلاب فرهنگی، بنا به پیشنهاد وزارت فرهنگ و آموزش عالی «طرح مقدماتی تأسیس نظام آموزش از راه دور و نیمه حضوری» مورد پذیرش قرار گرفت. بر مبنای این موافقت اصولی مقرر شد که ضوابط و مقررات کلی این طرح توسط وزارت فرهنگ و آموزش عالی تهیه و جهت تصویب به شورای عالی انقلاب فرهنگی پیشنهاد شود (اداره کل قوانین و مقررات کشور، ۱۳۷۲، ص ۱۰۰). بدین ترتیب بود که دانشگاه پیام نور به مثابه «دانشگاه نیمه حضوری و آموزش از راه دور» کشور با تصویب اساسنامه خود در آذر ماه سال ۱۳۶۵ به تصویب شورای عالی انقلاب فرهنگی فعالیت خود را آغاز کرد.

این دانشگاه پس از تأسیس روند رشد یکنواخت و نسبتاً پرشتابی را دنبال کرده است و در این میان ناهماهنگی‌های

قابل توجهی هم مشاهده می‌شود. در ادامه مقاله روند رشد این دانشگاه در کشور و تحولات اخیر آن مورد نقد و بررسی قرار می‌گیرد.

### الف - تعداد پذیرفته‌شدگان<sup>۲۴</sup> دانشگاه پیام‌نور

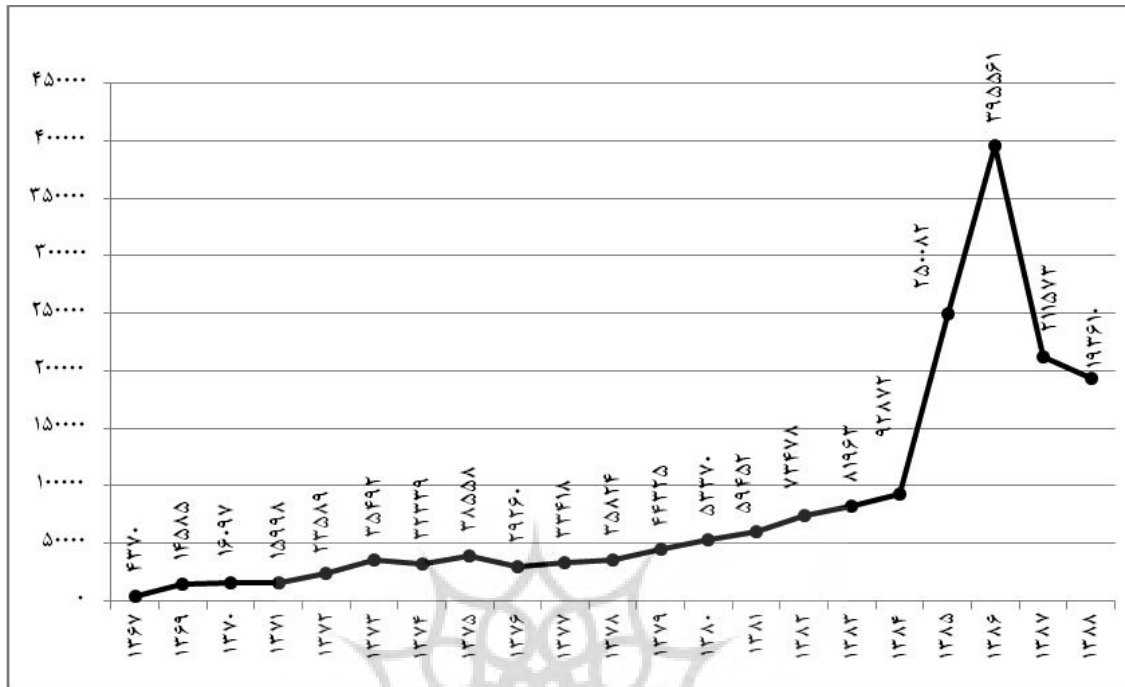
در جدول شماره ۱ تعداد پذیرفته‌شدگان در دانشگاه پیام نور را نشان می‌دهد. طبق اطلاعات موجود در این جدول شمار ثبت‌نام‌شدگان در این دانشگاه روندی صعودی داشته است. از سال ۱۳۸۰ دانشگاه اقدام به پذیرش دانشجو در تحصیلات تکمیلی نموده که رشد قابل توجهی نیز در طی ۸ سال اخیر داشته است.

#### جدول شماره ۱. تعداد پذیرفته‌شدگان دانشگاه پیام نور بر مبنای دوره‌های تحصیلی از زمان تأسیس (۱۳۶۷) تا سال (۱۳۸۹)

جمع کل	مقطع تحصیلی				سال
	دکترای	کارشناسی ارشد	کارشناسی	کاردانی	
۴۳۷۰	-	-	۴۳۷۰	-	۱۳۶۷
۱۴۵۸۵	-	-	۱۴۵۸۵	-	۱۳۶۹
۱۶۰۹۷	-	-	۱۶۰۹۷	-	۱۳۷۰
۱۵۹۹۸	-	-	۱۵۹۹۸	-	۱۳۷۱
۲۳۵۸۹	-	-	۲۳۵۸۹	-	۱۳۷۲
۳۵۴۹۲	-	-	۳۵۴۲۰	۷۲	۱۳۷۳
۳۲۳۳۹	-	-	۳۲۳۳۸	۱۰۱	۱۳۷۴
۳۸۵۵۸	-	-	۳۸۵۵۸	-	۱۳۷۵
۲۹۲۶۰	-	-	۲۹۱۷۳	۸۷	۱۳۷۶
۳۳۴۱۸	-	-	۳۳۳۱۳	۱۰۵	۱۳۷۷
۳۵۸۲۴	-	-	۳۵۷۲۵	۹۹	۱۳۷۸
۴۴۳۲۵	-	-	۴۴۰۱۵	۳۱۰	۱۳۷۹
۵۳۳۷۰	-	۲۴	۵۲۹۸۴	۳۶۲	۱۳۸۰
۵۹۴۵۲	-	۸۷	۵۹۱۴۵	۲۲۰	۱۳۸۱
۷۳۴۷۸	-	۵۲۳	۷۲۸۹۵	۶۰	۱۳۸۲
۸۱۹۶۳	-	۴۸۸	۸۱۴۱۱	۶۴	۱۳۸۳
۹۲۸۷۲	-	۶۵۸	۹۲۱۳۶	۷۸	۱۳۸۴
۲۵۰۰۸۲	۵۵	۱۷۵۱	۲۴۸۲۷۶	-	۱۳۸۵
۳۹۵۵۶۱	-	۳۷۴۲	۳۹۱۸۱۹	-	۱۳۸۶
۲۱۱۵۷۳	۱۱۲	۵۲۳۲	۲۰۶۲۱۰	۱۹	۱۳۸۷
۱۹۳۶۱۰	۱۱۸	۶۸۴۶	۱۸۶۶۴۶	-	۱۳۸۸

ماخذ: گروه پژوهش‌های آماری مؤسسه پژوهش و برنامه‌ریزی آموزش عالی

### نمودار شماره ۱. سیر تحول تعداد پذیرفته شدگان دانشگاه پیام نور از سال ۱۳۶۷ تا سال ۱۳۸۹



نمودار ۱ نشانگر این است که شمار ثبت نام شدگان دانشگاه از شیب نسبتاً ملایمی در برنامه‌های اول تا سوم توسعه برخوردار بوده است. اما ناگهان با شروع برنامه چهارم توسعه، تعداد ثبت نام شدگان جهش قابل توجهی داشته است. به طوری که پذیرفته شدگان دانشگاه از حدود ۹۳ هزار نفر به بیش از ۲۵۰ هزار نفر افزایش یافته یا بیش از ۲/۷ برابر شده‌اند. در سال ۱۳۸۶ نیز روند صعودی همچنان ادامه یافته و به بیش از ۳۹۵ هزار نفر افزایش پیدا کرده است (رشدی معادل ۱/۶ برابر نسبت به سال قبل از آن و ۴/۳ برابر نسبت به سال ۱۳۸۴).

به نظر می‌رسد تغییر مدیریت دانشگاه پیام نور، و نگرش کمی به توسعه آموزش عالی، منجر به این نوسانات شده است. بدون این که تمهیدات برای چنین رشد شتابانی تمهید شده باشد. روشن است که تهیه مقدمات لازم برای آموزش ده‌ها هزار دانشجوی جدید طی یک سال امکان‌پذیر نیست و رشد کمی تعداد پذیرفته شدگان ریشه در برنامه مشخصی ندارد.

نکته درخور درنگی که در مقایسه شمار ثبت نام شدگان در دو سال انتهایی برنامه چهارم توسعه (سال‌های ۱۳۸۷ و ۱۳۸۸) نسبت به سال‌های ابتدایی برنامه مشاهده می‌شود اما شمار ثبت نام شدگان دانشگاه پیام نور، در سال ۱۳۸۸ نسبت به سال ۱۳۸۶ حدود ۵۰ درصد کاهش یافته و از ۳۹۵ هزار نفر به ۱۹۳ هزار نفر رسیده است. باید پرسید چنین کاهش شدیدی در شمار ثبت نام شدگان ناشی از کاهش تقاضا برای ورود به آموزش عالی بوده یا به دلیل کاهش کیفیت آموزش در این دانشگاه اتفاق افتاده است؟ به هر حال، مطالعه و بررسی چنین دیدگاه‌هایی، می‌تواند تأثیر بسزایی در برنامه‌ریزی‌های دانشگاه پیام‌نور داشته باشد.

#### ب- تعداد دانشجویان شاغل به تحصیل در دانشگاه پیام‌نور

در این بخش وضعیت دانشگاه را از نظر جمعیت دانشجویی مورد مطالعه و بررسی قرار می‌دهیم. در جدول شماره ۲ تعداد دانشجویان شاغل به تحصیل در دانشگاه پیام نور از ابتدای تأسیس تا سال ۱۳۸۸ آورده شده است: نمودار ۲ جهش قابل توجهی در تعداد دانشجویان شاغل به تحصیل در دانشگاه پیام نور طی سال‌های ابتدایی برنامه چهارم توسعه را نشان می‌دهد. همین نمودار به وضوح نشان می‌دهد این روند در سال انتهایی برنامه چهارم معکوس شده و

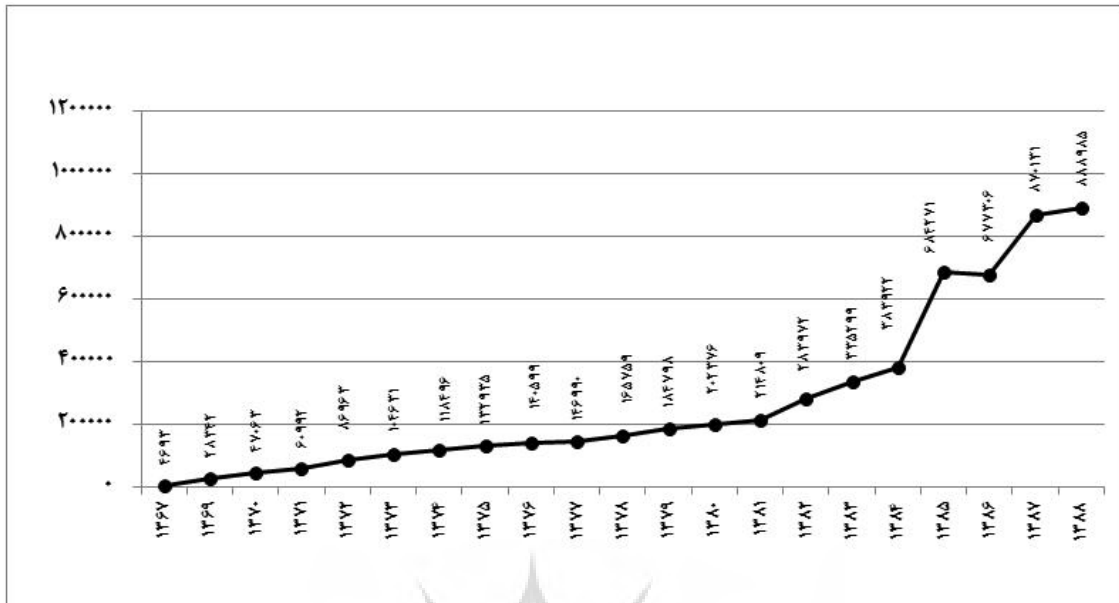
تعداد دانشجویان شاغل به تحصیل آن کاهش یافته است. وجود چنین نوسانات شدیدی در هر نهادی، به‌ویژه نهادی علمی و آموزشی می‌تواند به مثابه نشانی از ناسلامتی، دشواری یا حتی بحران تلقی شود. دلیل چنین تحلیلی کاملاً روشن است. چرا که برنامه‌ریزی و اجرای برنامه گسترش کمی یک نهاد آموزش عالی فرایند دشوار و پیچیده‌ای دارد و نیازمند تأمین پیش‌نیازها و منابع، به‌ویژه منابع علمی و نیروی انسانی است که تولید یا جذب آن‌ها با چنین فرایند شتابانی امکانپذیر به نظر نمی‌رسد. این در حالی است که طبق سند ملی توسعه بخش آموزش عالی در برنامه چهارم توسعه تعداد دانشجویان این دانشگاه در پایان برنامه چهارم توسعه-سال ۱۳۸۸- به رقم ۶۰۰ هزار نفر باید می‌رسید در حالیکه این رقم به حدود ۸۹۰ هزار نفر رسیده است و ۲۹۰ هزار نفر از هدف برنامه چهارم بیشتر است.

### جدول شماره ۲: تعداد دانشجویان پیام نور بر مبنای دوره‌های تحصیلی از سال ۱۳۷۶ تا سال ۱۳۸۸

جمع کل	مقطع تحصیلی				سال
	دکتر	کارشناسی ارشد	کارشناسی	کاردانی	
۴۶۹۳	-	-	۴۶۹۳	۳	۱۳۶۷
۲۸۳۴۲	-	-	۲۸۳۴۲	-	۱۳۶۹
۴۷۰۶۳	-	-	۴۷۰۶۳	-	۱۳۷۰
۶۰۹۹۲	-	-	۶۰۹۹۲	-	۱۳۷۱
۸۶۹۶۳	-	-	۸۶۹۶۲	۲۱	۱۳۷۲
۱۰۴۶۳۱	-	-	۱۰۲۴۶۵	۲۱۶۶	۱۳۷۳
۱۱۸۴۹۶	-	-	۱۱۸۲۹۶	۲۰۰	۱۳۷۴
۱۳۲۹۳۵	-	-	۱۳۲۸۹۲	۴۳	۱۳۷۵
۱۴۰۵۹۹	-	-	۱۴۰۵۰۱	۹۸	۱۳۷۶
۱۴۶۹۹۰	-	-	۱۴۶۸۶۴	۱۲۶	۱۳۷۷
۱۶۵۷۵۹	-	-	۱۶۵۵۴۴	۲۱۵	۱۳۷۸
۱۸۴۷۹۸	-	-	۱۸۴۰۲۷	۷۷۱	۱۳۷۹
۲۰۲۳۷۶	-	۲۴	۲۰۱۶۷۰	۶۸۲	۱۳۸۰
۲۱۴۸۰۹	-	۹۴	۲۱۴۱۲۶	۵۸۹	۱۳۸۱
۲۸۳۹۷۲	-	۸۱۵	۲۸۲۸۴۹	۳۰۸	۱۳۸۲
۳۳۵۲۹۹	-	۸۸۷	۳۳۳۸۹۹	۵۱۳	۱۳۸۳
۳۸۳۹۲۲	-	۱۳۴۰	۳۸۲۳۶۴	۲۱۸	۱۳۸۴
۶۸۴۲۷۱	۱۱۳	۴۷۵۷	۶۷۹۰۲۷	۳۷۴	۱۳۸۵
۶۷۷۳۰۶	۱۱۰	۱۰۳۸۶	۶۶۳۰۶۷	۲۳۵۷	۱۳۸۶
۸۷۰۱۳۱	۴۴۱	۱۳۸۸۴	۸۵۴۵۱۱	۱۲۹۵	۱۳۸۷
۸۸۸۹۸۵	۳۵۰	۱۶۳۵۲	۸۷۰۱۱۸	۷۷۷	۱۳۸۸



## نمودار شماره ۲. سیر تحول کمی دانشجویان پیام نور از زمان تأسیس



آیا افزایش جمعیت دانشجویان شاغل به تحصیل در این دانشگاه با هدف و برنامه‌ریزی خاصی انجام گرفته است؟ آیا برای پیشی گرفتن از سند برنامه و افزایش ۱۵۰ درصدی جمعیت دانشجویی نسبت به سند برنامه دلایل و توجیه قابل قبولی نزد مسئولین و برنامه‌ریزان آموزش عالی کشور وجود داشته است؟ آیا متناسب با رشد چشمگیر تعداد دانشجو در این دانشگاه زیرساخت‌ها و امکانات دانشگاه نیز رشد داشته است؟ آیا رشد شاخص‌های کمی و کیفی دانشگاه متناسب با هم رخ داده است؟ پاسخ به این سوال و سوالات متعددی از این دست در هاله‌ای از ابهام قرار دارد.

### ج- تعداد واحدها و مراکز دانشگاه پیام نور

همانگونه که در جدول ۳ دیده می‌شود در سال تحصیلی ۸۹-۱۳۸۸ تعداد ۴۴۵ واحد و مرکز دانشگاه پیام نور در کشور وجود داشته است. در حالی که در سال ۱۳۸۴ تعداد واحدها و مراکز این دانشگاه ۲۵۸ واحد بوده است.

جدول شماره ۳: تعداد مراکز، رشته محل های دایر و تعداد پذیرش دانشجو در دانشگاه پیام نور در سال تحصیلی ۸۹-۱۳۸۸

ردیف	استان	تعداد مراکز پیام نور	کارشناسی		ارشد کارشناسی		دکتری تخصصی		جمع
			رشته محل	ظرفیت پذیرش	رشته محل	ظرفیت پذیرش	رشته محل	ظرفیت پذیرش	
۱	آذربایجان شرقی	۲۸	۵۳۰	۱۴۵۳۱	۱۵	۲۰۰	۰	۵۴۵	۱۴۷۳۱
۲	آذربایجان غربی	۱۸	۳۷۲	۱۱۴۸۷	۶	۷۳	۰	۳۷۸	۱۱۵۶۰
۳	اردبیل	۱۲	۱۷۶	۴۶۲۲	۲	۲۳	۰	۱۷۸	۴۶۴۵
۴	اصفهان	۴۳	۸۵۹	۲۳۴۴۰	۷	۱۱۰	۰	۸۶۶	۲۳۵۵۰
۵	ایلام	۱۰	۱۸۲	۵۰۹۶	۰	۰	۰	۱۸۲	۵۰۹۶
۶	بوشهر	۱۱	۲۳۴	۶۳۹۶	۰	۰	۰	۲۳۴	۶۳۹۶
۷	تهران	۳۰	۷۰۴	۲۲۶۹۲	۵۷	۱۰۱۶	۲۲	۷۸۳	۲۳۸۰۸
۸	چهارمحال و بختیاری	۱۰	۱۷۶	۵۲۸۵	۲	۲۱	۰	۱۷۸	۵۳۰۶
۹	خراسان جنوبی	۸	۲۱۷	۶۰۶۷	۲	۳۵	۰	۲۱۹	۶۱۰۲
۱۰	خراسان رضوی	۲۶	۵۵۶	۱۵۷۶۶	۱۵	۲۲۰	۸	۵۷۵	۱۵۹۹۴
۱۱	خراسان شمالی	۶	۱۳۴	۳۸۷۸	۱	۲۰	۰	۱۳۵	۳۸۹۸
۱۲	خوزستان	۲۷	۵۵۳	۱۶۳۴۸	۲	۲۵	۰	۵۵۵	۱۶۳۷۳
۱۳	زنجان	۷	۲۰۴	۵۹۲۷	۱	۸	۰	۲۰۵	۵۹۴۵
۱۴	سمنان	۸	۱۸۲	۴۹۰۱	۳	۶۰	۰	۱۸۵	۴۹۶۱
۱۵	سیستان و بلوچستان	۱۰	۲۲۶	۶۵۴۴	۰	۰	۰	۲۲۶	۶۵۴۴
۱۶	فارس	۲۶	۵۹۵	۱۶۱۹۵	۷	۱۱۵	۰	۶۰۲	۱۶۳۱۰
۱۷	قزوین	۶	۱۸۰	۵۲۵۰	۴	۷۰	۰	۱۸۴	۵۳۲۰
۱۸	قم	۵	۷۴	۲۲۵۸	۴	۷۰	۲	۸۰	۲۳۳۸
۱۹	کردستان	۱۰	۲۰۸	۶۱۳۶	۰	۰	۰	۲۰۸	۶۱۳۶
۲۰	کرمان	۱۹	۴۷۱	۱۳۴۱۹	۶	۷۵	۰	۴۷۷	۱۳۴۹۴
۲۱	کرمانشاه	۱۳	۲۲۶	۶۹۳۴	۰	۰	۰	۲۲۶	۶۹۳۴
۲۲	کهگیلویه و بویراحمد	۶	۱۲۳	۳۶۳۳	۰	۰	۰	۱۲۳	۳۶۳۳
۲۳	گلستان	۱۱	۲۱۲	۵۵۵۵	۱	۲۰	۰	۲۱۳	۵۵۷۵
۲۴	گیلان	۱۶	۱۵۸	۴۳۷۰	۳	۷۰	۰	۱۶۱	۴۴۴۰
۲۵	لرستان	۹	۲۶۶	۸۱۰۵	۰	۰	۰	۲۶۶	۸۱۰۵
۲۶	مازندران	۱۶	۳۸۰	۱۰۵۹۸	۱۲	۱۹۸	۰	۳۹۲	۱۰۷۹۶
۲۷	مرکزی	۱۴	۳۸۲	۱۰۸۳۴	۴	۶۰	۰	۳۸۶	۱۰۸۹۴
۲۸	هرمزگان	۱۴	۲۱۸	۵۹۵۱	۱	۲۰	۰	۲۱۹	۵۹۷۱
۲۹	همدان	۱۵	۲۹۴	۸۶۴۰	۳	۴۰	۰	۲۹۷	۸۶۸۰
۳۰	یزد	۱۱	۳۶۲	۱۰۴۲۴	۶	۶۵	۰	۳۶۸	۱۰۴۸۹
	جمع	۴۴۵	۹۴۵۴	۲۷۱۲۹۲	۱۶۴	۲۶۱۴	۲۸	۹۶۴۶	۲۷۴۰۲۴

### جدول شماره ۴: تعداد عناوین و برنامه‌های درسی، رشته محل‌های دایر و ظرفیت پذیرش دانشجو به تفکیک مقاطع و گروه‌های تحصیلی در دانشگاه پیام نور در سال تحصیلی ۸۹-۱۳۸۸

مقطع	کارشناسی			کارشناسی ارشد			دکتری تخصصی			جمع		
	تعداد رشته تحصیلی	تعداد رشته محل	ظرفیت پذیرش	تعداد رشته تحصیلی	تعداد رشته محل	ظرفیت پذیرش	تعداد رشته تحصیلی	تعداد رشته محل	ظرفیت پذیرش			
علوم انسانی	۳۰	۷۲۴۷	۱۸۵۸۵۹	۳۵	۸۹	۱۷۳۵	۱۸	۱۸	۹۰	۷۳۵۴	۱۸۷۶۸۴	
علوم پایه	۸	۱۰۵۱	۳۹۱۹۳	۱۳	۶۹	۷۸۳	۹	۹	۲۳	۱۱۲۹	۳۹۹۹۹	
فنی و مهندسی	۴	۶۱۹	۲۴۷۶۰	۲	۳	۵۰	۱	۱	۵	۷	۶۲۳	۲۴۸۱۵
کشاورزی	۸	۴۸۹	۱۹۵۶۰	۲	۲	۴۰	۰	۰	۰	۱۰	۴۹۱	۱۹۶۰۰
هنر	۴	۴۸	۱۹۲۰	۱	۱	۶	۰	۰	۰	۵	۴۹	۱۹۲۶
جمع	۵۴	۹۴۵۴	۲۷۱۲۹۲	۵۳	۱۶۴	۲۶۱۴	۲۸	۲۸	۱۱۸	۱۳۵	۹۶۴۶	۲۷۴۰۲۴

در سال ۱۳۸۸ در هر استان به طور متوسط ۱۵ واحد و مرکز وجود داشته است. از این میان استان اصفهان با داشتن ۴۳ واحد بیشترین تراکم و استان قم با ۵ واحد کمترین تعداد واحد را در کشور دارد. بر اساس آمار مرکز آمار ایران در حال حاضر ۳۶۸ شهرستان در کشور وجود دارد که با احتساب تعداد واحدهای پیام نور می‌توان نتیجه گرفت که در هر شهرستان حداقل یک مرکز پیام نور دایر است.

مطابق جدول ۴ تعداد رشته محل‌های دایر در دانشگاه پیام نور نیز برابر ۹۶۴۶ بوده که ۹۸ درصد آن در مقطع کارشناسی بوده است. با احتساب تعداد ۴۴۵ واحد دانشگاه پیام نور می‌توان نتیجه گرفت که در هر واحد به طور متوسط ۲۲ رشته محل وجود دارد و در هر استان نیز بطور متوسط ۳۲۱ رشته محل دایر بوده است. متوسط پذیرش دانشجو در مقطع کارشناسی ۲۹ نفر، در مقطع کارشناسی ارشد ۱۶ نفر و در مقطع دکتری تخصصی نیز برابر ۴/۲ نفر در هر رشته محل می‌باشد.

با مقایسه جداول ۳ و ۵ می‌توان دریافت از ۲۷۱ هزار ظرفیت پذیرش ایجاد شده در مقطع کارشناسی دانشگاه تنها ۱۸۶ هزار نفر ثبت‌نام شده‌اند و ۸۵ هزار ظرفیت در این مقطع خالی مانده است (معادل ۳۱ درصد از کل ظرفیت پذیرش ایجاد شده) در صورتی که در مقطع کارشناسی ارشد طبق دفترچه آزمون تحصیلات تکمیلی سال ۱۳۸۸ تعداد ۲۶۱۴ ظرفیت در دانشگاه ایجاد شده است ولی طبق آمار اعلام شده توسط دانشگاه تعداد ثبت نام شدگان ۶۸۴۶ نفر و معادل ۲/۶ برابر ظرفیت ایجاد شده بوده است.

با توجه به اطلاعات موجود در جدول شماره ۳ چنین می‌توان نتیجه گرفت که علی‌رغم وجود ۹۴۵۴ رشته محل دایر در واحدهای دانشگاه پیام‌نور تعداد رشته‌های دایر در آن‌ها برابر ۱۳۵ رشته می‌باشد؛ که گروه علوم انسانی با ۸۳ رشته دایر (معادل ۶۲ درصد) در صدر و پس از آن گروه علوم پایه با ۳۰ رشته (معادل ۲۲ درصد)، گروه کشاورزی و منابع طبیعی با ۱۰ رشته (معادل ۷ درصد)، گروه فنی و مهندسی با ۷ رشته (معادل ۵ درصد) و گروه هنر با ۵ رشته (معادل ۴ درصد) قرار دارند.

طبق جدول ۵، در مقطع کارشناسی، رشته مدیریت بازرگانی با ۹۹۹ محل دایر و پذیرش ۱۳۹۸۶ نفر بیشترین رشته محل دایر و بیشترین پذیرش را دارد و پس از آن رشته‌های حسابداری، مدیریت دولتی، مدیریت صنعتی، مدیریت جهانگردی، علوم تربیتی، علوم اجتماعی، علوم اقتصادی و حقوق می‌باشد که همگی در زیر گروه علوم انسانی قرار دارند. در مقطع کارشناسی ارشد نیز رشته زبان و ادبیات فارسی با ۱۵ رشته محل دایر و پذیرش ۳۱۵ نفر در رتبه اول و رشته مجموعه شیمی - شیمی تجزیه نیز با ۱۵ محل دایر و پذیرش ۱۷۶ نفر در مکان بعدی و سپس مجموعه شیمی - شیمی آلی با ۱۰ مکان دایر و ۸۸ نفر پذیرش در رتبه سوم قرار می‌گیرد. در مقطع دکتری تخصصی مجموعه شیمی و مجموعه ریاضی با گرایش‌های مختلف هر یک با ۴ رشته محل دایر بیشترین پذیرش را دارند.

## جدول شماره ۵: عناوین رشته‌های تحصیلی، تعداد محل‌های دایر و ظرفیت پذیرش دانشجو در واحدهای دانشگاه پیام‌نور در مقاطع مختلف تحصیلی در سال تحصیلی ۸۹-۱۳۸۸<sup>۲۶</sup>

ردیف	کارشناسی			کارشناسی ارشد			دکتری تخصصی	
	عنوان رشته تحصیلی	تعداد محل دایر	ظرفیت پذیرش	عنوان رشته تحصیلی	تعداد محل دایر	ظرفیت پذیرش	عنوان رشته تحصیلی	تعداد محل دایر
۱	مدیریت بازرگانی	۹۹۹	۱۳۹۸۶	زبان و ادبیات فارسی	۱۵	۳۱۵	شیمی با ۴ گرایش	۴
۲	حسابداری	۹۷۸	۱۳۶۹۲	شیمی تجزیه	۱۵	۱۷۶	ریاضی محض با ۳ گرایش	۳
۳	مدیریت دولتی	۷۲۳	۱۰۱۲۲	شیمی آلی	۱۰	۸۸	مدیریت دولتی با ۲ گرایش	۲
۴	مدیریت صنعتی	۵۹۱	۸۲۷۴	فیزیک	۸	۹۲	مدرسی معارف اسلامی با ۲ گرایش	۲
۵	مدیریت جهانگردی	۴۴۴	۶۲۱۶	مدیریت اجرایی	۸	۱۶۰	حقوق با ۲ گرایش بین‌الملل و خصوصی	۲
۶	علوم تربیتی	۴۱۵	۱۶۶۰۰	شیمی فیزیک	۷	۶۰	مهندسی صنایع	۱
۷	علوم اجتماعی	۳۴۹	۱۳۹۶۰	مدیریت دولتی	۶	۸۰	مدیریت بازرگانی	۱
۸	علوم اقتصادی	۳۳۲	۶۸۰۶	جغرافیا و برنامه‌ریزی شهری	۵	۹۱	فیزیک گرایش هسته‌ای	۱
۹	حقوق	۳۲۲	۱۲۸۸۰	شیمی معدنی	۵	۴۲	زبان و ادبیات فارسی	۱
۱۰	فقه و مبانی حقوق اسلامی	۲۷۰	۱۰۸۰۰	ریاضی محض	۵	۷۵	زبان شناسی همگانی	۱
۱۱	روانشناسی	۲۵۷	۱۰۲۸۰	چینه‌شناسی و فسیل‌شناسی	۴	۷۰	آموزش زبان انگلیسی	۱
۱۲	ریاضی	۲۳۰	۹۲۰۰	تاریخ و فلسفه آموزش و پرورش	۴	۶۵	علوم اقتصادی	۱
۱۳	زبان و ادبیات فارسی	۲۱۶	۸۶۴۰	فقه و مبانی حقوق اسلامی	۴	۶۵	ریاضی کاربردی	۱
۱۴	مهندسی کامپیوتر	۲۱۳	۸۵۲۰	مدیریت بازرگانی	۴	۸۰	علوم اقتصادی	۱
۱۵	شیمی	۲۰۲	۵۲۳۳	جغرافیا و برنامه‌ریزی روستایی	۴	۶۵	جامعه‌شناسی	۱

با توجه به جدول ۵ می‌توان دریافت که در مقطع کارشناسی ۶۹ درصد کل رشته محل‌ها تنها در ۱۵ رشته تحصیلی است و ۵۷ درصد از پذیرش دانشجو در این ۱۵ رشته تحصیلی صورت می‌گیرد. در مقطع کارشناسی ارشد ۶۳/۴ درصد رشته محل‌های دایر در ۱۵ رشته و در مقطع دکتری ۸۱/۴ درصد پذیرش دانشجو در ۱۵ رشته تحصیلی صورت می‌پذیرد. با توجه به آمار و اطلاعات ارائه شده در خصوص پذیرش دانشجو در دانشگاه پیام نور سؤالات زیر را می‌توان مطرح کرد: آیا ایجاد رشته‌های تحصیلی دایر در دانشگاه پیام نور بر مبنای نیازسنجی خاصی در کشور انجام گرفته است؟ آیا توزیع پراکندگی رشته‌های دایر در واحدهای دانشگاه پیام نور بر اساس طرح آمایش سرزمین و نیازمندی‌های منطقه‌ای صورت گرفته است؟ آیا متناسب با تعداد پذیرفته‌شدگان در رشته‌های مختلف بازار کار نیز وجود دارد؟ آیا رشته‌های دایر به گونه‌ای است که پس از فراغت از تحصیل زمینه‌های خود اشتغالی را برای دانش‌آموختگان فراهم آورد؟ آیا متناسب با پذیرش و رشد دانشجو در تحصیلات تکمیلی تعداد اعضای هیات علمی دانشگاه و شاخص‌های کیفی آن نیز رشد داشته است؟

### د- تعداد اعضای هیأت علمی دانشگاه پیام نور

اعضای هیات علمی یکی از مهمترین ارکان آموزش عالی کشور محسوب می‌شوند و در بررسی شاخص‌های کیفی هر نظام آموزش عالی از جایگاه ویژه‌ای برخوردار هستند. در واقع می‌توان گفت که اعضای هیات علمی از سرمایه‌های نظام آموزش عالی کشور بوده و متولی اصلی آموزش، پژوهش و اعتلای فرهنگی دانشگاه‌ها و مراکز آموزش عالی هستند. با توجه به آمار و اطلاعات موجود در جدول ۶ می‌توان نتیجه گرفت که اعضای علمی تمام وقت در این دانشگاه، متناسب با توسعه کمی دانشگاه در زمینه پذیرش دانشجو و جمعیت دانشجویی افزایش نیافته است. این در حالی است که طبق سند ملی توسعه بخش آموزش عالی در برنامه توسعه شاخص کیفی نسبت هیأت علمی (تمام وقت) به دانشجو از رقم ۱ به ۶۲۰ در پایان برنامه سوم توسعه - سال ۱۳۸۳ - به رقم ۱ به ۲۵۰ در پایان برنامه چهارم - سال ۱۳۸۸ - باید می‌رسید. اما بر اساس آمار موجود در جداول ۷ و ۸ در سال ۱۳۸۷ این نسبت برابر ۱ به ۱۲۳۰ می‌باشد. برای رسیدن به شاخص مورد نظر تا پایان برنامه چهارم، لازم است تعداد اعضای هیأت علمی تمام وقت در این دانشگاه - با فرض ثابت بودن تعداد دانشجو - به پنج برابر افزایش یابد. شایان ذکر است که دانشگاه در راستای اصلاح این شاخص با جذب ۶۴۷ عضو هیات علمی جدید در سال ۱۳۸۸ شاخص استاد به دانشجو را به ۱ به ۶۵۷ کاهش داده است که دو و نیم برابر رقم پیش‌بینی شده در انتهای برنامه چهارم توسعه می‌باشد. با این وجود آیا

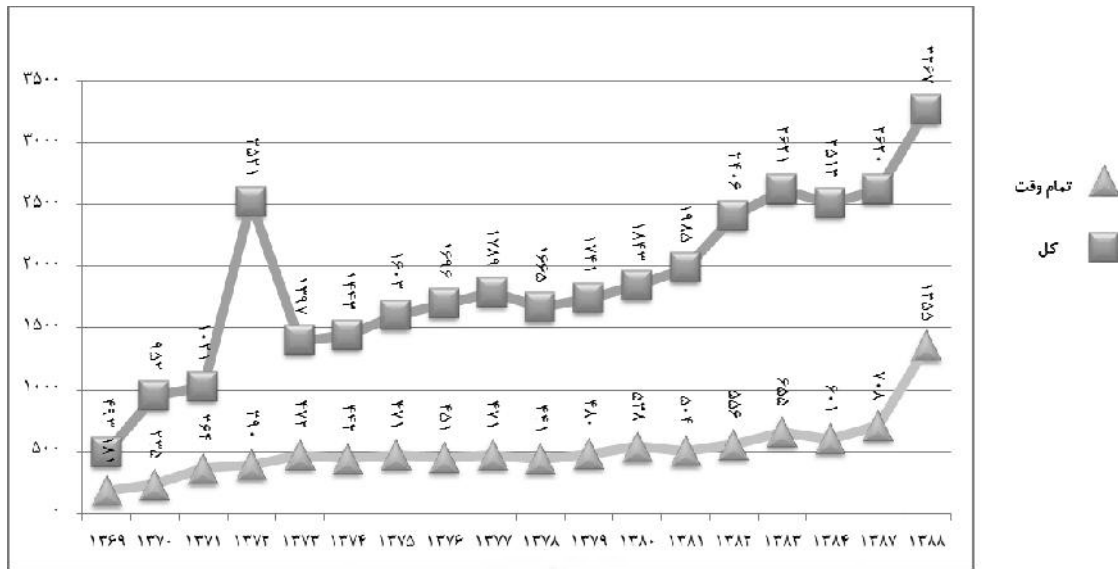
ابزار لازم برای تحقق این امر محقق شده است؟ آیا این دانشگاه جاذبه لازم برای جذب حدود ۲۲۰۰ عضو هیأت علمی جدید را در کوتاه مدت دارد؟ آیا منابع مالی لازم برای تحقق آن پیش‌بینی شده است؟

**جدول شماره ۶: تعداد اعضای هیات علمی پیام نور بر مبنای مرتبه علمی و نوع همکاری در سال‌های ۱۳۸۸-۱۳۶۹**

سال	نوع خدمت	مربی آموزشیار			مربی			استادیار			دانشیار			استاد			جمع کل
		کل	مرد	زن	کل	مرد	زن	کل	مرد	زن	کل	مرد	زن	کل	مرد	زن	
۱۳۶۹	تماموقت	۵	۶۲	۶۷	۱۳	۸۸	۱۰۱	۲	۱۱	۱۳	-	-	-	-	-	-	۱۸۱
۱۳۶۹	پاره‌وقت	۱	۳۶	۳۷	۱۲	۱۵۹	۱۷۱	۲	۶۶	۶۸	-	-	-	۳۲	۳۲	-	۳۱۲
۱۳۷۰	تماموقت	۸	۶۵	۷۳	۲۱	۱۳۱	۱۵۲	-	۱۰	۱۰	-	-	-	-	-	-	۲۳۵
۱۳۷۰	پاره‌وقت	۱	۱۰۰	۱۰۱	۲۱	۴۵۶	۴۷۷	۱	۱۰۰	۱۰۱	-	-	-	۳۱	۳۱	-	۷۱۷
۱۳۷۱	تماموقت	۷	۶۶	۷۳	۴۴	۲۲۴	۲۶۸	-	۲۰	۲۰	-	-	-	۳	۳	-	۳۶۴
۱۳۷۱	پاره‌وقت	۳	۷۸	۸۱	۲۸	۴۳۸	۴۶۶	۲	۷۰	۷۲	-	-	-	۳۲	۳۲	-	۶۵۷
۱۳۷۲	تماموقت	۷	۶۴	۷۱	۴۴	۲۵۹	۳۰۳	-	۱۵	۱۵	-	-	-	-	-	-	۳۹۰
۱۳۷۲	پاره‌وقت	-	۶۰۶	۶۰۶	-	۱۲۷۴	۱۲۷۴	-	۲۵۱	۲۵۱	-	-	-	-	-	-	۲۱۳۱
۱۳۷۳	تماموقت	۶	۵۵	۶۱	۶۴	۳۲۴	۳۸۸	-	۲۲	۲۲	-	-	-	-	-	-	۴۷۲
۱۳۷۳	پاره‌وقت	۴	۴۱	۴۵	۲۸	۶۶۵	۶۹۳	۴	۱۳۶	۱۴۰	-	-	-	۳۷	۳۷	-	۹۲۵
۱۳۷۴	تماموقت	۷	۴۶	۵۳	۵۷	۳۱۰	۳۶۷	-	۲۲	۲۲	-	-	-	-	-	-	۴۴۲
۱۳۷۴	پاره‌وقت	۳	۱۹	۲۲	۳۹	۷۳۴	۷۷۳	۳	۱۵۵	۱۵۵	۱	۱	۱	۴۴	۴۳	۱	۱۰۰۱
۱۳۷۵	تماموقت	۷	۶۰	۶۷	۵۲	۳۲۴	۳۷۶	۱	۲۷	۲۸	-	-	-	-	-	-	۴۷۱
۱۳۷۵	پاره‌وقت	۱	۲۴	۲۵	۴۹	۸۲۰	۸۶۹	۳	۱۸۷	۱۹۰	-	-	-	۳۳	۳۳	-	۱۱۳۲
۱۳۷۶	تماموقت	۷	۴۴	۵۱	۵۷	۳۱۲	۳۶۹	۲	۲۸	۳۰	-	-	-	۱	۱	-	۴۵۱
۱۳۷۶	پاره‌وقت	۶	۳۸	۴۴	۴۰	۹۲۱	۸۸۱	۳	۲۳۵	۲۳۸	-	-	-	۳۴	۳۴	-	۱۲۴۵
۱۳۷۷	تماموقت	۴۷	۳۱۵	۳۶۲	۱۷	۴۹	۶۶	۲	۳۷	۳۹	-	-	-	۱	۱	-	۴۷۱
۱۳۷۷	پاره‌وقت	۵۸	۹۰۶	۹۶۴	۶	۵۰	۵۶	۴	۲۳۷	۲۳۳	۱	۱	۱	۴۸	۴۷	۱	۱۳۱۸
۱۳۷۸	تماموقت	۴۷	۲۹۹	۳۴۶	۱۶	۴۶	۶۲	۲	۲۹	۳۱	-	-	-	۲	۲	-	۴۴۱
۱۳۷۸	پاره‌وقت	۵۷	۷۹۹	۸۵۶	۶	۴۶	۵۰	۷	۲۴۲	۲۴۹	۲	۲	۲	۵۴	۵۲	-	۱۲۲۴
۱۳۷۹	تماموقت	۶۰	۳۳۱	۳۹۱	۲	۳۱	۳۳	۱۱	۴۴	۵۵	-	-	-	-	-	-	۴۸۰
۱۳۷۹	پاره‌وقت	۶۹	۸۲۲	۸۹۱	۲	۲۴	۲۲	۱۰	۳۰۳	۳۱۳	-	-	-	-	-	-	۱۲۶۱
۱۳۸۰	تماموقت	۶۴	۳۴۹	۴۱۳	۲	۲۴	۲۶	۱۳	۷۰	۸۳	۰	۰	۰	۱۴	۱۴	۰	۵۳۸
۱۳۸۰	پاره‌وقت	۶۶	۷۸۴	۸۵۰	۵	۳۰	۳۵	۱۹	۳۸۳	۳۶۴	۱۹	۱۹	۱۹	۲۸	۲۸	۰	۱۳۰۵
۱۳۸۱	تماموقت	۵۹	۳۱۵	۳۷۴	۱	۲۵	۲۶	۱۷	۷۳	۹۰	-	-	-	۱۴	۱۴	-	۵۰۴
۱۳۸۱	پاره‌وقت	۷۲	۸۶۴	۹۳۶	۴	۳۰	۳۴	۲۰	۴۳۶	۴۳۶	-	-	-	۴۵	۴۵	-	۱۴۸۱
۱۳۸۲	تماموقت	۶۲	۳۲۷	۳۸۹	۴	۲۵	۲۹	۲۴	۱۱۱	۱۲۵	-	-	-	۲	۲	-	۵۵۶
۱۳۸۲	پاره‌وقت	۱۱۶	۹۲۹	۱۰۴۵	۱۰	۳۰	۳۵	۳۱	۵۷۰	۶۰۱	-	-	-	۶۵	۶۵	-	۱۸۵۰
۱۳۸۳	تماموقت	۷۴	۳۶۱	۴۳۵	۳	۲۵	۲۸	۲۹	۱۵۲	۱۸۱	-	-	-	۸	۸	-	۶۵۵
۱۳۸۳	پاره‌وقت	۱۰۳	۱۰۴۵	۱۱۴۸	۴	۲۹	۳۳	۳۲	۶۶۳	۶۹۵	-	-	-	۶۸	۶۸	-	۱۹۶۶
۱۳۸۴	تماموقت	۷۲	۳۰۶	۳۷۸	۳	۲۶	۲۹	۳۰	۱۵۵	۱۸۵	-	-	-	۷	۷	-	۶۰۱
۱۳۸۴	پاره‌وقت	۱۵۰	۱۰۰۶	۱۱۵۶	۸	۳۵	۴۲	۳۲	۶۱۴	۶۴۶	-	-	-	۵۱	۵۱	-	۱۹۱۲
۱۳۸۷	تماموقت	۵۵	۲۴۹	۳۰۴	۱	۳	۴	۶۸	۳۰۲	۳۷۰	-	-	-	۲۶	۲۳	۳	۷۰۸
۱۳۸۷	پاره‌وقت	۱۵۰	۱۰۰۶	۱۱۵۶	۸	۳۵	۴۳	۳۲	۶۱۴	۶۴۶	-	-	-	۵۱	۵۱	-	۱۹۱۲
۱۳۸۸	تماموقت	۲۳۳	۳۵۷	۵۹۰	۵۱	۲۲۸	۲۷۹	۱۰۵	۴۴۷	۴۴۲	-	-	-	۳۴	۳۰	۴	۱۳۵۵
۱۳۸۸	پاره‌وقت	۱۵۰	۱۰۰۶	۱۱۵۶	۸	۳۵	۴۲	۳۲	۶۱۴	۶۴۶	-	-	-	۵۱	۵۱	-	۱۹۱۲
۱۳۸۸	کل	۳۸۳	۱۳۶۳	۱۷۴۶	۵۹	۲۶۳	۳۲۲	۱۳۷	۹۵۶	۱۰۹۳	-	-	-	۸۵	۸۱	۴	۳۲۶۷
۱۳۸۸	درصد	۱۲	۴۲	۵۳	۲	۸	۴	۳۳	۲۹	۳۳	-	-	-	۵/۲	۱۲/۰	۳	۱۰۰

منبع: گروه پژوهش‌های فنی و آماری مؤسسه پژوهش و برنامه‌ریزی، ۱۳۸۸

### نمودار شماره ۳: سیر تحولات تعداد اعضای علمی دانشگاه پیام نور طی سال‌های ۱۳۶۹-۱۳۸۸



با توجه به مطالب فوق می‌توان گفت که مسئولین دانشگاه طی یک سال اخیر توجه ویژه‌ای به جذب هیات علمی تمام وقت متناسب با توسعه کمی دانشگاه در جمعیت دانشجویی، داشته‌اند که به عنوان یکی از نقاط قوت دانشگاه در نظر گرفت. نکته قابل توجه دیگر توسعه تحصیلات تکمیلی در دانشگاه پیام نور طی سال‌های اخیر می‌باشد، به طوری که طبق آمار مندرج در جدول ۷ تعداد این دانشجویان به بیش از ۱۶۷۰۰ نفر رسیده است. این امر در حالی رخ می‌دهد که افزایش قابل توجهی در تعداد اساتید استادیار و بالا که مسؤلیت هدایت و راهنمایی این دانشجویان را بر عهده دارند روی نداده و تعداد آن‌ها در سال ۱۳۸۸ برابر ۴۸۶ نفر بوده است. با یک محاسبه ساده چنین می‌توان نتیجه گرفت که هر یک از اعضای هیات علمی تمام وقت دانشگاه با مرتبه استادیار و بالاتر باید راهنمایی دست کم ۳۴ دانشجوی تحصیلات تکمیلی را عهده‌دار شود. آیا این امر امکان‌پذیر است؟ آیا این رقم با شاخص‌های کیفی سایر دانشگاه‌ها متناسب است؟ آیا این حجم دانشجو باعث افت کیفی پایان‌نامه‌های کارشناسی ارشد و دکتری را به دنبال نخواهد داشت؟ با احتساب تعداد اعضای هیات علمی استادیار و بالاتر نیمه وقت در این دانشگاه تعداد آن‌ها به ۱۱۹۹ نفر می‌رسد، که در این صورت سهم هر عضو هیات علمی برای راهنمایی دانشجوی تحصیلات تکمیلی بطور متوسط برابر ۱۴ نفر خواهد شد که باز هم رقم قابل توجهی بوده و از حد تعیین شده برای دانشگاه‌های دولتی بالاتر است. علاوه بر این می‌توان دریافت که بیش از ۸۶ درصد اعضای هیات علمی تمام وقت جذب شده در سال ۱۳۸۸ در مرتبه‌های مربی آموزشی و مربی با مدرک کارشناسی ارشد بوده‌اند که منجر به کاهش سهم استادیار و بالاتر از ۵۶ درصد کل اعضای هیات علمی به ۳۶ درصد و نابهنجارتر شدن شاخص هرم هیات علمی در این دانشگاه شده است. البته نباید وجود بیش از ۸۷۰ هزار دانشجوی کارشناسی و هدایت و راهنمایی آن‌ها را از نظر دور داشت، زیرا این دانشجویان نیز نیازمند توجه و حمایت ویژه‌ای از سوی اعضای هیات علمی می‌باشند.

### بحث و نتیجه‌گیری

یکی از اهداف مهم، در ایجاد و توسعه دانشگاه‌های باز و از راه دور، افزایش ایجاد فرصت‌های برابر برای دسترسی به آموزش عالی است. با توجه به عملکرد دانشگاه پیام نور در کشور می‌توان نتیجه گرفت که توسعه این دانشگاه، منجر به افزایش دسترسی افراد به آموزش عالی شده است و می‌تواند نقطه قوتی در عرضه آموزش از راه دور به شمار آید. اما با نگاهی دقیقتر به داده‌های آماری موجود، می‌توان چنین نتیجه‌گیری کرد که فرایند گسترش کمی دانشگاه با کاستی‌های زیر روبروست:

■ فرایند گسترش دانشگاه پیام نور، تک بعدی است. به عبارت دیگر سیاست اصلی دانشگاه پیام نور بیشتر بر جذب

و پذیرش کمی دانشجو متکی بوده است و سایر متغیرهایی که در یک نظام دانشگاهی لازم است به طور متوازن با آن‌ها گسترش یابد، دست کم به صورت متوازن با آن گسترش نیافته است.

■ از سوی دیگر، افزایش تعداد دانشجویان نیز به صورت ناهماهنگ و نامتوازن انجام شده است. تغییرات ناگهانی در ضرابه‌نگ پذیرش دانشجو، دایر کردن یا بستن رشته‌ها و یا حتی دوره‌های تحصیلی، تصویر آماری ناپهنجاری را از عملکرد دانشگاه پیام نور پدید آورده است که لازم است برای ادامه فعالیت دانشگاه بازنگری و مطالعه بیشتری صورت گیرد. بنابراین و با توجه به مطالعات انجام شده در این نوشتار به نظر می‌رسد، توسعه دانشگاه پیام نور در سال‌های اخیر براساس برنامه‌ریزی‌های از پیش تعیین شده صورت نگرفته است. بلکه با توجه به محدودیت منابع و امکانات در بخش دولتی و در پاسخ به تقاضای روزافزون اجتماعی ورود به آموزش عالی و در جهت یاری رساندن به آموزش عالی دولتی توسعه یافته است.

کاهش هزینه‌های آموزش عالی از طریق آموزش از راه دور یکی دیگر از اهداف مهم این شیوه آموزش است، که لازمه آن به‌ویژه در عصر کنونی، برخورداری از زیرساخت‌های اطلاعاتی و ارتباطاتی خاص خود است. در عین حال، ایجاد و راه‌اندازی چنین زیرساخت‌هایی، در گام نخست نیازمند سرمایه‌گذاری متناسب با آن است. شاید به دلیل عدم وجود این زیرساخت‌ها هزینه‌هایی که دانشگاه به دانشجویان خود تحمیل می‌کند، چندان تفاوتی با آموزش‌های چهره به چهره ندارد.

همانطور که آمد بیشترین افزایش تعداد دانشجو در مقطع کارشناسی بوده است و بیش از ۲۷۰ هزار دانشجو معادل ۴۶ درصد نسبت به رقم پیش‌بینی شده در برنامه چهارم توسعه، در این دانشگاه بیشتر ثبت نام شده‌اند. اما شاخص‌های کیفی این دانشگاه که یکی از مهمترین آن شاخص نسبت تعداد اعضای هیأت علمی به دانشجو می‌باشد متناسب با رشد کمی آن افزایش نداشته و در حال حاضر برابر ۱ به ۶۵۷ می‌باشد در حالی که طبق سند ملی توسعه آموزش عالی در برنامه چهارم توسعه این شاخص می‌بایست به رقم ۱ به ۲۵۰ می‌رسید. به منظور بهبود وضعیت دانشگاه پیام نور و آموزش عالی نیمه حضوری در کشور لازم است دانشگاه پیام نور توجه ویژه‌ای به توسعه و رشد شاخص‌های کیفی خود داشته باشد.

## منابع

ضرغام، نصرت ا... (۱۳۷۱)، آموزش از راه دور در جهان، مجموعه مقالات اولین سمینار تخصصی آموزش از راه دور، انتشارات دانشگاه پیام نور.

ظهور، حسن (۱۳۷۱)؛ دانشگاه پیام نور، نظام نوینی در آموزش عالی کشور، مجموعه مقالات اولین سمینار تخصصی آموزش از راه دور، انتشارات دانشگاه پیام نور.

منیعی، رضا (۱۳۸۶)، توسعه آموزش از راه دور در نظام آموزش عالی (فرصت‌ها و چالش‌ها)، فصلنامه سیاست علمی و پژوهشی، رهیافت شماره ۳۱، ص ۴۳-۵۲.

فرج الهی، مهران؛ دهباشی شریف، فروزان (۱۳۸۸)، رشد آموزش از راه دور در ایران و جهان؛ انتشارات دانشگاه پیام نور.

جاودانی، حمید (۱۳۸۹)؛ جهانی شدن و آموزش عالی با تأکید بر آموزش باز و از راه دور در ایران، پژوهشکده آموزش باز و از راه دور؛ طرح پژوهشی.

دبیرخانه شورای عالی انقلاب فرهنگی (۱۳۸۳)، نظام‌های آموزشی جهان؛

ایران، قوانین و احکام (۱۳۷۲). مجموعه مصوبات شورای عالی انقلاب فرهنگی، سال‌های ۶۷-۱۳۶۳، تهران: تهیه و تنظیم، اسدی، فقیری، بلبل، قنبری، قاضی و الهیاری، ریاست جمهوری، اداره کل قوانین و مقررات کشور، اداره چاپ و انتشار.

سایت دبیرخانه شورای عالی انقلاب فرهنگی: <http://www.iranculture.org/research/edupol/countries>

سایت مرکز آمار ایران: <http://www.amar.org.ir>

سایت سازمان سنجش آموزش کشور: <http://www.sanjesh.org>

McIssac, M.S. (2002) Editoriall, Past present and future of educational technology , Educational Media International 39 (2) 109-110

Prewitt, T. (1998), The development of distance learning delivery systems. higher education in Europe, XXIII,2,187-194

Kaye, Tony and McBurnie,G. (1991), Open Universities: A comparative approach. Prospects, 21(2):214-226

Unesco (2002), Australia-Education system, Source:Department of Education, Science and Training; University of Dundee(2007), from <http://www.open.ac.uk/>;

Ding, X. (1999), Distance education in China, In Keith Harry (ed.), Higher Education through Open and Distance Learning: World Review of Distance Education and Open Learning, London: Routledge and COL. From <http://www.wouhk.edu.hk/cridal/gdenet/policy/Nnational/EAP24C.htm>;

Garrison, D. (1985). "Three Generation of Technological Innovation in Distance Education"; Distance education, 6,32,235-41.

Kay, Tony and Rumble, Greville (1991). "Open University: A comparative approach". Prospects, 21(2):214-226.

CERNET(China Education and Research Network), (2001), Modern Distance Education;-

Ding, X. (1999), "Distance education in China", In Keith Harry (ed), Higher Education through Open and Distance Learning: World Review of Distance Education and Open

Michael, G. Moore(2003), "Distance Education" ,Microsoft Encarta Refence Library, 1993-2003 Microsoft Corporation.

Simonson Michael R. (2003), "Guide to Distance Learning", Microsoft Encarta Refence Library.

Boezeroy, Petra ,(2002), Keeping up with our neighbours: ICT developments in Australian higher.

Marginson, S. ,McBurnie, G. (2003), Oecd Report on Cross-Broder Post-Secondary Education: Asia.

Demiray, U. (1990), A review literature on the open education faculty (1982-1990), Anadolu University Publications, No: 455/208, Eskischir, Turkey.

Usun, S. (2004), Interaction in Turkish distance education system, aace Journal, 12(2), 123-140.

## پی‌نوشت‌ها

### 1. Distance Education

۲. تعاریف و مفاهیم آماری علوم، تحقیقات و فناوری، ۱۳۸۷، مؤسسه پژوهش و برنامه‌ریزی آموزش عالی، ص ۳

۳. همان منبع، ص ۴

### 4. Garrison

### 5. Correspondence Study

### 6. Wisconsin School of the Air

### 7. Education Television



8. Computer Assisted Instruction
9. Computer Managed Instruction
10. Computer Mediated Communication
11. Computer-Based Multimedia
12. World Wide Web
13. Online
14. Open University
15. CERNET(China Education and Research Network)
16. Boezeroy, Petra
17. New Zealand, Queensland, New south wales
18. Universities 21
19. Demiray
20. Usun, S

۲۱. منظور از تعداد پذیرفته شدگان همان تعداد ثبت نام کنندگان در دانشگاه است.
۲۲. آمار برگرفته از دفترچه های آزمون سراسری، تحصیلات تکمیلی سازمان سنجش آموزش کشور و دفترچه آزمون دکتری تخصصی دانشگاه پیام نور سال ۱۳۸۸
۲۳. آمار برگرفته از دفترچه های آزمون سراسری، کارشناسی ارشد و آزمون دکتری تخصصی دانشگاه پیام نور سال تحصیلی ۱۳۸۸-۸۹
۲۴. توضیح اینکه داده های مربوط به سال های ۱۳۸۵ و ۱۳۸۶ موجود نمی باشد.

