

جایگاه تحولات جمعیت و حریم در شهر اسلامی و الزامات مدیریتی آن

نمونه مطالعاتی: کلانشهر تهران

سمیه زیاری^۱، کرامت اله زیاری^۲، محمدرضا عبدلی^۳

چکیده

فراشه‌نشینی که در کشورهای جنوب باعث ایجاد مادرشهرهای چند میلیون نفری می‌شود، نشان دهنده ی ژرفای ناخوشی ساخت‌های اجتماعی اقتصادی است. یکی از مسائلی که در رابطه با سازمان یابی کالبدی - فضایی مادرشهرهای ایرانی - اسلامی مورد توجه می‌باشد، دگرگونی کانون‌های روستایی و مراکز شهری واقع در حریم آنها، در پیوند با شهر مرکزی است. از آنجا که رشد شه‌نشینی به عنوان یک پدیده جمعیتی تا حدودی در ارتباط با نوع فعالیت‌ها در شهر است و توسعه مرزهای کالبدی شهر با توجه به انباشت جمعیت در آن صورت می‌گیرد، بایستی ساماندهی و صیانت از حریم مادرشهرها بر اساس مطالعه روابط متقابل میان اسکان جمعیت و اشتغال در چارچوب حریم تبیین گردد. پژوهش حاضر از الگوی پس‌رویدادی و تکوینی بهره‌گرفته و از نظر روش شناسی، از روش کیفی با رویکرد متکی به توصیفی - تحلیلی استفاده کرده است. این پژوهش، نخست به بررسی وضعیت موجود فعالیت و جمعیت در حریم مادرشهر تهران پرداخته و سپس با استفاده از مدل‌های پیش‌بینی جمعیت و روش‌های برآورد فعالیت، تحولات آتی آن‌ها را تشریح نموده است. نتایج پژوهش نشان می‌دهد که رشد جمعیت و فعالیت در گستره حریم مادرشهر تهران به صورت مسمتر ادامه دارد و کاهش تعداد سکونتگاه‌ها و مراکز فعالیت در برخی از دوره‌های زمانی، به معنای مهاجر فرستی، زوال کانون‌های جمعیت و ایستایی مراکز فعالیت نیست؛ بلکه به دلیل گسترش محدوده مادرشهر تهران، پدیده شهرشدگی زود هنگام نقاط روستایی، ادغام آنها و تغییر محدوده‌های آماری در سرشماری‌هاست. بدین ترتیب تکوین نواحی شهر - بنیاد جدید با مشکلاتی مشابه مادرشهر تهران، در سایر شهرهای بزرگ واقع در پیرامون تهران، در آینده ای نزدیک، دور از انتظار نیست؛ در پایان نیز با استفاده از روش SWOT و بر اساس یافته‌های پژوهش، راهبردهای مناسب به منظور مدیریت جمعیت و فعالیت در حریم مادرشهر تهران استخراج گردید.

واژگان کلیدی: تحولات جمعیت، پیش‌بینی فعالیت، حریم شهر، مدیریت شهری، مادرشهر تهران.

تاریخ دریافت: ۹۵/۰۲/۲۳

تاریخ پذیرش: ۹۵/۰۵/۲۴

۷۳

شماره ۲-۶
تابستان ۱۳۹۵
فصلنامه
علمی-پژوهشی

نقش
جهان

جایگاه تحولات جمعیت و حریم در شهر اسلامی و الزامات مدیریتی آن

sziari@yahoo.com
zayyari@ut.ac.ir
m.r.abdoli@ut.ac.ir

۱. دانشجوی دکتری جغرافیا و برنامه ریزی شهری، پردیس البرز، دانشگاه تهران، تهران، ایران
۲. استاد دانشکده جغرافیا، دانشگاه تهران، تهران، ایران (نویسنده مسئول)
۳. دانشجوی دکتری جغرافیا و برنامه ریزی شهری، پردیس البرز، دانشگاه تهران، تهران، ایران

۱. مقدمه

رشد، پویایی و تحول از ویژگی‌های عمومی نظام شهری است. اگرچه سرعت رشد شهرنشینی در کشورهای توسعه یافته در وضعیت مناسب و کنترل شده‌ای قرار دارد، لیکن ادامه رشد شتابان آن در کشورهای در حال توسعه (از جمله ایران) کاملاً مشهود است. این امر موجب رشد مناطق کلانشهری در اینگونه کشورها شده است که تبعات و نشانه‌های آن چه در درون شهر و نظام کالبدی و چه در برون آن و عناصر پیرامونی ظاهر گردیده است [۱]. این گونه کلان شهرها غالباً مراکز سیاسی، اداری و تجاری هستند و رشد بیمارگونه آنها مشکلات و معضلات پرشماری را به وجود آورده است. گسترش و توسعه شهر تهران در ادوار گذشته ناشی از پیدایش و توسعه مجموعه ای از عوامل، نیروها و فرایندهای اقتصادی، اجتماعی، سیاسی و کالبدی در فضای جغرافیایی شهر (درون و پیرامون آن) بوده است که از این رو تحول و سازمان یابی ساختار کالبدی- فضایی تهران نیز دستخوش حوادث، شرایط و ویژگی‌های آن دوره گردیده است. متعاقب آن رشد و گسترش شهر تهران و جهت یابی آن در فضای پیرامونی نیز تابع تحولات مزبور گردیده و این تحولات در هر یک از دوره‌های تاریخی شهر، منجر به خلق آثار و عناصر کالبدی جدید در فضای درون (محدوده شهر) و پیرامون (حریم شهر) گردیده است.

رویش عناصر کالبدی در سطح «منطقه شهری تهران» و افزایش کمی آن، مناسبات فضایی منطقه شهری را تحت تأثیر خود قرار داده و به نوعی در برخی از مقاطع زمانی، مدیران و تصمیم گیران شهری را وادار به اتخاذ سیاست های کنترلی و مسکن به منظور به تأخیر انداختن تبعات و عوارض ناشی از مشکلات به وجود آمده نموده است، در نتیجه به جای اتخاذ تدابیر بلند مدت و جامع الشرایط به منظور تقویت نقش و جایگاه فرماندهی، هدایت گرانه و راهبردی پایتخت، آن را گریبان گیر شرایط روزمرگی نموده، به نحوی که در شرایط سرگردان، تابع متغیرهای تحولات ادواری سازمان فضایی-کالبدی خود گردیده است. جریان مذکور که خود ناشی از التهاب صنعتی شدن و الگو برداری از برخی کشورهای غربی بود سبب تمرکز صنعتی به شکلی آشفته در تهران و مجاور آن شد به نحوی که در سال های اولیه استقرار عناصر مزبور در فضای پیرامون از هیچ برنامه روشنی تبعیت نمی کرد.

به دنبال افزایش قیمت نفت و درآمدهای حاصل از آن تغییر عمده ای در سیاست ها و روند توسعه شهری اتفاق افتاد. در نتیجه با تأمین شدن نیازهای مالی این

توسعه به وسیله درآمدهای ناشی از نفت، ضرورت و نگاه اقتصادی شهر بر پیرامون به منظور استقرار صنایع و کارگاه های صنعتی مطرح گردید؛ از این زمان با تزیق دلارهای نفتی به شهرها به-ویژه شهرهای بزرگ، دامنه وسیعی از نیازهای خدماتی، اجرای زیرساخت های اقتصادی، بازگذاری گستره صنایع مونتاژ و به دنبال آنها رشد گسترده نظام بوروکراسی اداری کشور به وقوع پیوست [۲]. در نتیجه نقش و کارکردهای تهران را پیچیده و آن را به بزرگترین کانون جذب جمعیت، سرمایه، کار، درآمد و خدمات تبدیل نمود. از این پس، ضرورت حفظ و کنترل محدوده شهر تهران و هدایت راهبردی آن به طور جدی مطرح و براساس طرح جامعی که تهیه شده بود بر قامت آن چارچوبی تحت عنوان محدوده شهری و حریم ترسیم و با اجرای تدریجی آن رنگ و نقش آن برجسته تر شد.

یکی از مسائلی که در رابطه با اثرات کالبدی فضایی مادرشهر تهران مورد توجه بوده و بازشناسی آن در اولویت می باشد، دگرگونی روستاها، دهستان ها و شهرهای موجود در حریم شهر در پیوند با تحولات فضایی تهران است. تدوین طرح جامع و تعیین حریم این شهر در حوزه های پیرامونی آن یکی از نقاط عطف مهم در تحولات تهران است. چرا که سرآغاز دخالت رسمی شهر در سازماندهی اجتماعی اقتصادی و بویژه کالبدی روستاهای پیرامون تهران است. اسناد موجود حاکی از آن است که به رغم اهمیتی که علی الصول حریم می توانسته است در تحولات تهران داشته باشد، برنامه ریزان به آن توجه لازم نداشته اند؛ تا جایی که می توان از حریم پایتخت به تاریخخانه های سطوح پیرامون یاد کرد که دگرگونی های ناشی از همجواری آنها با تهران، به صورتی ناخواسته در دهه های ۶۰، ۷۰ خورشیدی ظاهر شده و در دهه ۸۰ به اوج خود رسیده است.

نظربه اینکه تعیین حریم به حکم ضرورت کنترل و هدایت مادرشهر تهران و نه به خاطر نیازها و شرایط موجود روستاهای واقع در حریم، طی فرایندی تعریف نشده و خودرو، این نقاط را در مجاورت با تهران به استحاله کشانده و کانون های جمعیتی در شرایط انقیاد و حصر فضایی ناشی از حریم تهران، تحولات جمعیتی خود را سپری نموده و دگرگونی های فضایی بی سابقه ای در عرصه حریم تهران پدید آمده، از این رو نگرانندگان سعی دارند ضمن تشریح وضعیت موجود مراکز فعالیت و کانون های سکونت، تحولات آتی جمعیت و فعالیت در حریم مادرشهر تهران را بررسی نمایند تا براساس آن الزامات مدیریتی لازم برای مدیریت مطلوب حریم تدوین شود.

۲- مبانی نظری

۲-۱. نواحی شهر- بنیاد

تا پیش از آغاز قرن بیستم، استفاده از دو مفهوم شهر و روستا می توانست برای تشریح اشکال توسعه فضایی و سکونتی موجود آن زمان کافی باشد. اما توسعه و گسترش شهرنشینی قرن بیستمی در دو مقیاس خرد و کلان موجب شکل گیری پدیده های نوینی در سازمان فضایی سرزمین شد؛ به دنبال تکوین این پدیده های فضایی، اندیشمندان علوم مرتبط نیز شروع به مفهوم سازی هایی برای پدیده های نوظهور کردند. بازتاب تحولات فضایی در مقیاس خرد را می توان در ساخت مفاهیمی چون شهرهای جدید و شهرهای اقماری، حومه نشینی و پراکنده رویی شهری و در دوران اخیر سکونتگاه های فراشهری^۱، شهر فن ها^۲ و شهر لبه ها^۳ سراغ گرفت که همگی در طول قرن بیستم و در هاله شهری-روستایی کشورهای توسعه یافته یا در حال توسعه شکل گرفتند. بازتاب دسته دوم تحولات فضایی (پدیده های مقیاس کلان) را می توان در ساخت و پرداخت مجموعه دیگری از مفاهیم مرتبط دریافت که به نوعی از گسترش شهر یا مادرشهر اولیه، به هم پیوستن شهرها و نواحی شهری مستقل همجوار و یا در تعامل کارکردی نواحی شهری و روستایی به لحاظ کالبدی مجزا از هم شکل گرفتند. مفاهیمی مانند مادرشهر^۴، منظومه شهری^۵، ناحیه مادرشهری^۶، شهر منطقه^۷، زنجیره شهری یا مگالوپلیس^۸، ابرشهر^۹، ابرشهر منطقه^{۱۰}، منطقه شهری عملکردی^{۱۱}، تجمع شهری^{۱۲}، منطقه مادرشهری^{۱۳}، منطقه شهری چند هسته ای^{۱۴} و... از جمله پدیده های فضایی مقیاس کلان و مفاهیم مبین آنها است [۳].

شاید بتوان نوعی رابطه تولیدی بین این دو دسته پدیده و مفاهیم خرد و کلان نشان داد. تحولات فضایی مقیاس خرد موجب مولد شکل گیری پدیده ها و مفاهیم مقیاس کلان هستند. به عبارت دیگر رها شدن شهر سنتی از حصار شهر مرکزی و سرریز توسعه در شکل نقاط سکونتی، خرید، کار و تفریح زمینه ساز تکوین پدیده های جدیدی در سازمان فضایی سرزمین گشت که پیشتر قابل تعریف نبود. در حال حاضر به سبب ظهور یکباره و فرازمانی نواحی شهر- بنیاد مختلف، یک نوع اغتشاش ذهنی در بین مخاطبان این مفاهیم (حتی کارگزاران فرادست نظام برنامه ریزی) دریافتن مصادیق این مفاهیم وجود دارد. مفاهیم مادرشهر تهران و مجموعه شهری تهران که اکنون مفاهیمی رسمی در نظام برنامه ریزی کشور است، در مطالعات مرتبط با ساماندهی اسکان جمعیت و فعالیت، معادل مفاهیم دیگری انگاشته می شود که از این رو اثرات

این نوع مفهوم شناسی تنها در عرصه نظری محدود نگشته و به حیطة عمل نیز وارد شده است که نتیجه آن عدم اتخاذ راهبرد و الزامات مطلوب مدیریت و حکمروایی است [۳].

۲-۲. منطقه شهری

منطقه شهری، حوزه نفوذ شهری یا پیرامون آن است که از نظر کارکرد، وابستگی های گوناگونی به شهر دارد. منطقه شهری ناحیه ای است که بسیاری از نهادها و موسسات واقع در شهر مرکزی، نیروی انسانی غیرماهر و خدمات مورد نیاز خود را از آن منطقه دریافت می کنند. ناحیه تابع یا ناحیه بازاری نقش مکان مرکزی شهر را دارد و یا ناحیه ای است که در متن منطقه ای یا محلی، به وسیله شهرداری می شود [۴]. منطقه شهری می تواند به عنوان یک حوزه که از درجه قابل ملاحظه ای از پیوستگی در زمینه های کاربری اراضی، نیروی انسانی، کشاورزی، صنعت و تجارت برخوردار است، تعیین و مشخص شود. لوئیس مامفورد چنین تعبیری از منطقه شهری دارد، در ایجاد یک منطقه شهری از یک طرف لازم است منطقه به اندازه ای بزرگ در نظر گرفته شود که تا حوزه وسیعی از مناطق را دربرگیرد و از طرف دیگر تا حدی کوچک در نظر گرفته شود که بتواند منافع حاصل را در مرکزیت خود نگه دارد. مناطقی که به دلیل منافع و ویژگی های مشترک گرد هم می آیند، به طور غالب بر اثر رشد جمعیت نواحی مرکزی شهرها و یا شهر مهم مرکزی پدید می آیند، از جمله آنها شهرهای دوران صنعتی انگلستان می باشند. مشکلات این گونه مراکز شهری شامل افزایش فشار بر فضای نزدیک مراکز شهری، افزایش تراکم، شرایط نامساعد کار و زندگی، تراکم وسایل نقلیه که با تداوم آهنگ رشد جمعیت و حومه ها گسترده ترمی شوند و با جدایی مسکن از مراکز اشتغال افزایش می یابد. منطقه شهری هنگامی می تواند در عمل نیز موفق باشد که فضاهای ما بین مراکز متعدد به طور آزاد و باز نگاه داشته و حفظ شوند (به صورت مزارع، پارک های جنگلی و مناطق روستایی) و مهم تر آن که توسعه شهر مهم مرکزی نیز مهار شود [۴].

امروزه در بسیاری از شهرهای بزرگ با توجه به روند رو به گسترش توسعه شهرها، مصرف فضای روستایی واقع در پیرامون و به ویژه مجاور مادرشهرها اجتناب ناپذیر است. براین اساس فشار شهری بر آن قسمت از فضای پیرامون جریان پیدا می کند که اغلب از مدتها پیش نفوذ شهر را تحمل کرده است؛ هر قدر شهر بزرگتر و منطقه نفوذش نزدیک ترمی شود، این فشار هم افزایش می یابد. نیاز به فضا، تنها برای گسترش اقامتگاه های انفرادی و جمعی

نیست، شهر همیشه آنچه را که به دلیل نبود جا نمی توانسته در خود بپذیرد یا برایش جاگیر و زشت به نظر می آمد و استفاده از آنها برای محیطش زیان آور بود، به پیرامون خود رانده است [۵].

۲-۳. حریم شهر

پس از طی یک دوره آشفتگی، انحطاط، گسترش بی برنامه و به وجود آمدن تنگناها و موانع فیزیکی، در توسعه شهرها و زوال ارزش های شهری، ضرورت حریم و ملاحظات کارکردی آن، بار دیگر برنامه ریزان و مدیران شهری را به سوی تحدید مجدد شهرها کشاند؛ چرا که تراکم و ازدحام شهری به حدی افزایش می یابد که هزینه های آن در ممانعت از فعالیت های اقتصادی ناحیه مادرشهر عمل می کند. این هزینه ها حتی اگر از نظر انسانی تحمل پذیر باشند، با آن دسته از معیارهای عقلانی- اقتصادی که در شکل دادن به افسانه مادرشهر، نقش مؤثری ایفا کرده اند، در تضاد قرار می گیرد. محدودیت های فیزیکی، شهرهای بزرگ به ویژه مادرشهرها را مجبور به ایجاد و اعمال محدودیت های جدید در مرزهای پیرامون خود نموده است. از نظر مافورد، محدودیت های فیزیکی محض در برابر گسترش مادرشهر به سه شرط برقرار می شوند:

۱. میزان آبی که توسط مردم مورد بهره برداری قرار می گیرد، بدون اینکه به همسایه رقیب تجاوز شود.

۲. میزان زمین آماده، پیش از آنکه یک مادرشهر به دیگری بپیوندد و درهم ادغام شوند.

۳. هزینه های حمل و نقل هم از نظر زمانی و هم مالی، زیرا با افزایش فاصله از مرکز به نقطه ای می رسیم که در آنجا، کشش جاذبه ای مادرشهر کم می شود و حمل و نقل به سایر مراکز قابل دسترسی را مطلوب تر می سازد، مشروط بر اینکه این مراکز مزایای اقتصادی قابل مقایسه ای را ارائه دهند [۴].

شرایط تراکم و ازدحام در غالب مادرشهرهای کشورهای جنوب تا جایی پیش رفت که در حال حاضر از محدودیت های فیزیکی به عنوان خطر توسعه و گسترش یاد می شود. در تهران نیز آن دسته از تنگناهای کالبدی که مافورد از آن یاد می کند، به اشکال متفاوت خود را نشان داده است. به طوری که محدودیت ناشی از آب تا جایی جدی مطرح شده است که حتی پیش بینی های نخستین طرح جامع تهران به منظور استقرار جمعیتی بین ۱۲ تا ۱۶ میلیون نفر برای مادرشهر تهران را به چالش کشانید و مدیران شهر را بر آن داشت تا سقف جمعیت ۵/۵ میلیون نفر را برای

افق تهران در سال ۱۳۷۰ در نظر بگیرند. همچنین تجاوز به حریم دیگر شهرها در منطقه شهری تهران در بخش هایی از جنوب و جنوب غرب همچنان مشهود است. اینگونه عوامل دست به دست هم دادند تا مسئله تعیین حریم برای مادرشهرها به طور جدی مطرح و کنترل آن در دستور کار گیرد تا جایی که عوامل و نشانه های ناشی از محدودیت ها و موانع فیزیکی در پیرامون بسیاری از مادرشهرهای کشور، روز به روز بیشتر آشکار می شود.

۳. روش پژوهش

پژوهش پیش رو از الگوی پس رویدادی و تکوینی بهره گرفته و از نظر روش شناسی، از روش کیفی با رویکرد توصیفی- تحلیلی استفاده کرده است. داده ها و اطلاعات مورد نیاز به دو صورت گردآوری شده است: الف) داده هایی که به صورت اسناد مکتوب، تصاویر و نقشه ها و... موجود بوده و از طریق مطالعات و بررسی های کتابخانه ای- اسنادی کسب شده اند. ب) داده هایی که در قالب آمارنامه ها و نتایج سرشماری های گوناگون (جمعیتی، کارگاهی و...) در اختیار بوده و بایستی آمایش و پردازش (آمار و تصویری) می- شدند. در نهایت نیز با استفاده از الگوی تحلیل استراتژیک SWOT راهبردها و الزامات مدیریتی استخراج شده است.

۴. ناحیه مورد مطالعه

۴-۱. پیشینه تحولات حریم تهران

با توجه به اینکه آمارهای مدونی از اولین سرشماری در دسترس است، در نتیجه بررسی تحولات جمعیت و فعالیت حریم مادرشهر تهران از این دوره به بعد مورد مذاقه قرار گرفته است. بررسی توزیع جمعیت در سطح دهستان های واقع در حریم شهر تهران نشان می دهد که در سال ۱۳۳۵ چهار دهستان پرجمعیت در محدوده حریم تهران وجود داشته است، که عبارتند از: دهستان رودبار قصران، دهستان قلعه نو، دهستان غنی آباد

نقاط ضعف W	نقاط قوت S	ماتریس SWOT
استراتژیهای WO	استراتژیهای SO	فرصتها O
استراتژیهای WT	استراتژیهای ST	تهدیدها I

شکل ۱: ماتریس SWOT و نحوه تعیین استراتژیها [۶]

ومحدوده فعلی شهر تهران (دهستان مرکزی). موضوع توزیع جغرافیایی جمعیت در پیرامون شهر تهران، با توجه به جهات گسترش شهر قابل توجه است؛ چرا که بعد از گسترش شهر از هسته مرکزی به شمال، گسترش شهر به جنوب نیز توجیه می‌یابد [۷]. نقاط پر جمعیتی چون یافت آباد، وصف نارد، علی آباد و قلعه دولت آباد در جنوب هسته مرکزی تهران، باغ فیض، ونک، داوودیه، دروس، قلهک و زرگنده در شمال هسته مرکزی، همگی در آن دوره به عنوان سکونتگاه‌های پراهمیت، زمینه‌های گسترش قطاعی تهران را در جهات مذکور در دوره‌های بعد فراهم می‌آورند. به این لحاظ برخی محققان بر آن هستند که این نقاط هسته‌های اولیه رشد کالبدی فضایی در مجاور تهران قدیم بوده‌اند [۸].

پس از یک دوره ده ساله ۴۵-۱۳۳۵ جمعیت دهستان‌ها و روستاهای واقع در محدوده حریم دچار تغییرات فضایی قابل ملاحظه‌ای شد که با توجه به میزان رشد و تحولات فضایی جمعیت در آنها به این شرح دسته‌بندی شدند، آن دسته از دهستان‌هایی که در مجاورت شمال، جنوب و جنوب شرق محدوده شهر تهران قرار گرفته بودند، به دلیل رشد و گسترش تهران به سوی جهات مذکور، برخی از روستاهای واقع در آن محدوده، در محدوده شهری ادغام گردیده و از این رو در دوره بعد جمعیت آنها بصورت جداگانه سرشماری نشده و در جمعیت شهر تهران لحاظ گردید. براین اساس کاهش جمعیت در دهستان‌های مزبور نه به دلیل مهاجرت، بلکه به سبب گسترش محدوده شهر تهران در فضای پیرامون آن بوده است. به عنوان مثال دهستان‌های رودبار قصران، غنی آباد و محدوده مرکزی تهران چنین وضعی داشته‌اند. به عبارت دیگر، هم تعداد نقاط جمعیتی و هم جمعیت دهستان‌های ذکر شده رشد منفی داشته‌اند.

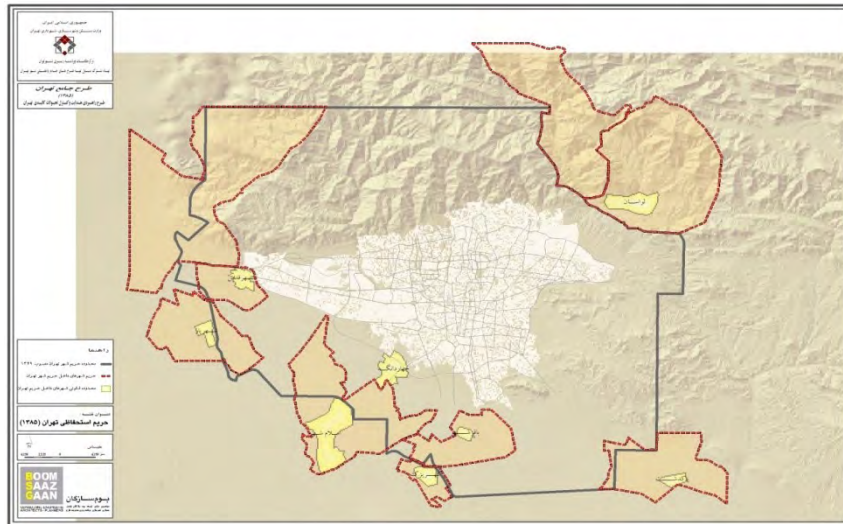
در دوره ۵۵-۱۳۴۵ در دهستان‌های داخل محدوده حریم، تعداد نقاط و جمعیت دهستان‌ها دچار تغییرات عمده می‌گردد؛ به طوری که بر خلاف دوره پیش که غالب دهستان‌ها با افزایش تعداد نقاط جمعیتی مواجه شده‌اند، در این دوره کاهش تعداد نقاط جمعیتی در اغلب دهستان‌ها مشاهده می‌شود و این روند تبدیل به یک پدیده عمومی در غالب دهستان‌های واقع در حریم گردیده است. در دوره مزبور به جز دهستان‌های حصار امیر، مویزو لواسان بزرگ که در هر کدام فقط یک نقطه روستایی دارای جمعیت در داخل محدوده حریم مشاهده می‌گردد، سایر دهستان‌ها با کاهش تعداد نقاط جمعیتی مواجه هستند. روند استقرار جمعیت در دهستان‌های

واقع در حریم شهر دارای جهت جنوبی است. دهستان‌های واقع در شمال شهر به جز دهستان کن، در این دوره از نظر تعداد جمعیت دارای رشد قابل ملاحظه‌ای بوده و بیشتر به خاطر افزایش جمعیت در نقاط روستایی موجود در آن دهستان بوده است و در سایر دهستان‌ها رشد قابل ملاحظه جمعیت دیده نمی‌شود. در غالب دهستان‌های واقع در جنوب شهر رشد جمعیت کاملاً مشهود است به عنوان مثال دهستان‌های احمد آباد مستوفی، دانش، ده عباس، سعید آباد، فیروز بهرام و قلعه نو دارای رشد جمعیت محسوسی هستند. در سایر دهستان‌های واقع در جنوب، بویژه آن گروه از دهستان‌هایی که به مرزهای محدوده شهر تهران اتصال دارند و دارای جمعیت قابل ملاحظه‌ای بوده‌اند، به دلیل ادغام برخی از نقاط روستایی آنها به محدوده شهر تهران با کاهش جمعیت مواجه شده‌اند.

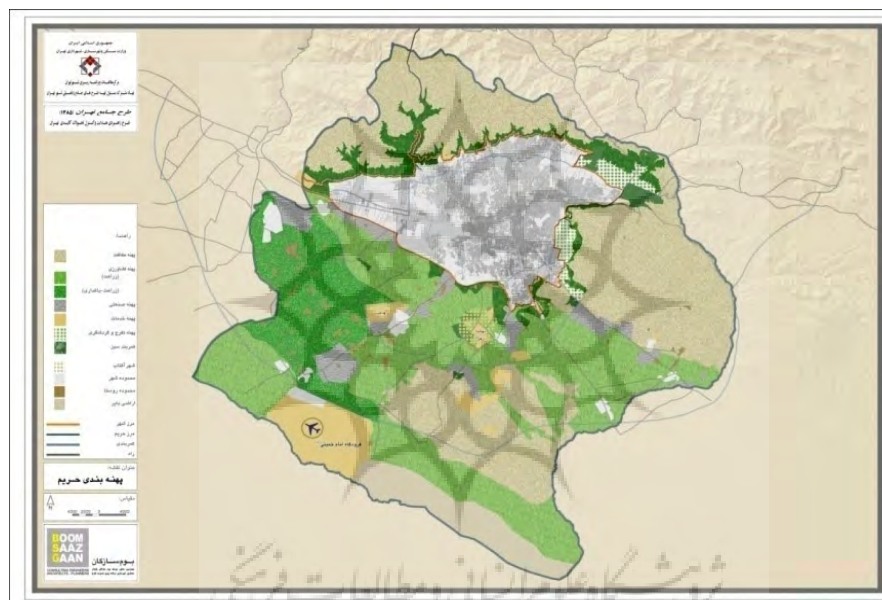
در دوره ۶۵-۱۳۵۵ نظام استقرار جمعیت در دهستان‌های واقع در حریم شهر تهران نسبت به دوره‌های پیشین وضعیتی کاملاً متفاوت داشته است: دهستان‌های ده عباس، فرون آباد و غنی آباد با بیش از ۱۳۸۷٪، دهستان‌های آفتاب و گرمدره با بیش از ۶۵۵٪، دهستان‌های احمد آباد مستوفی و سعید آباد با بیش از ۲۴۵٪، دهستان‌های عظیمیه با ۱۴۳٪، کهریزک با ۱۱۹٪، فیروز بهرام با ۱۱۰٪، خلایزیر با ۱۰۴٪، دانش با ۹۶٪، مویز ۶۸٪، قلعه نو ۸۶٪ و رزکان ۶۱٪، دارای بیشترین رشد جمعیت و دهستان‌های چهار دانگه با ۹۸٪، حصار امیر با ۱۰۰٪، لواسان بزرگ با ۱۰۰٪، محدوده شهر تهران ۱۰۰٪، کن ۳۴٪، لواسان کوچک ۹٪ و سیاه‌رود ۱۹٪ دارای کاهش جمعیت بوده‌اند. در این دوره دهستان‌های چهار دانگه و محدوده شهر تهران نیز با کاهش جمعیت مواجه شده‌اند؛ این کاهش نه به دلیل مهاجرت یا روند تخلیه جمعیت در نقاط روستایی، بلکه بیشتر به دلیل ادغام نقاط روستایی آن در محدوده شهری و لحاظ نمودن جمعیت نقاط روستایی واقع در محدوده این دهستان در جمعیت شهر تهران بوده است؛ لیکن در دهستان‌های سیاه‌رود، کن، لواسان بزرگ، لواسان کوچک و حصار امیر کاهش جمعیت در نقاط روستایی بیشتر به خاطر روند تخلیه جمعیتی بوده است.

۴-۲. حریم کنونی و مسائل آن

محدوده کنونی حریم شهر تهران کمابیش همان محدوده استحفاظی نخستین طرح جامع تهران در سال ۱۳۴۷ است که وضعیت آن با تغییر کاربری‌ها و پیدایش قانون‌های شهری جدید، به ویژه در قلمرو جنوبی و غربی، بسیار



نقشه ۱: حریم شهر تهران در سال ۱۳۸۵ [۹]



نقشه ۲: نحوه پهنه بندی عملکردی حریم مادر شهر تهران [۹]

مربع از حریم شهر تهران منتزع گردیده و بدین ترتیب، قلمرو جنوبی حریم تهران بهم ریخته و از هم پاشیده است. شهرهای چهاردانگه، لواسان، اسلامشهر، کرج، شهریار، پاکدشت، باقرشهر و قدس به همراه حریم شهرهای مزبور محدوده ای است که از حریم شهر تهران منتزع شده است.

در حالی که در بسیاری از شهرهای کشور میانگین نسبت وسعت حریم به محدوده شهر، بیش از ده برابر است، این نسبت در شهر تهران به کمتر از ۳ برابر کاهش یافته است؛ ضمن آن که محدوده هایی از شهر نیز، فاقد حریم شده است. با توجه به قانون مصوب اخیر، اگر حریم تهران به قلمرو شهرستان محدود شود، شهر تهران، نه فقط حریم،

نابسامان و مغشوش است. منتزع شدن قسمت هایی از محدوده مصوب حریم تهران (به عنوان حریم شهرهای نوبنیاد) و محدود شدن حریم تهران به بخشی از قلمرو محدوده استحفاظی که در شهرستان های تهران، ری و شمیرانات قرار دارد (طبق قانون الحاق یک بند و سه تبصره به ماده ۹۹ شهرداری ها)، در عمل شهر تهران را، در عرصه های جنوبی و غربی فاقد حریم کرده است. قانون الحاق یک بند و سه تبصره به ماده ۹۹ قانون شهرداری در خصوص اصلاح حریم شهر تهران، عملاً محدوده حریم تهران را تحت مدیریت های متعدد قرار داده و از حیثه مدیریت و کنترل واحد و منسجم خارج ساخته است. با ایجاد چند شهر در حریم شهر تهران، طبق ابلاغیه های وزارت کشور در سال ۱۳۸۲، در مجموع بالغ بر ۵۰۰ کیلومتر

بلکه بخشی از محدوده قانونی خود را نیز، از دست می دهد. تقسیمات اداری سیاسی استان تهران، امروزه بیش از پیش، بی تناسب با ساختار کالبدی موجود منطقه شهری تهران است. شهر تهران با توجه به حوزه نفوذ مستقیم خود، نیازمند حریم یا محدوده استحفاظی بسیار بزرگتری نسبت به حوزه استحفاظی خود در نخستین طرح جامع است. با توجه به موقعیت تهران، وجود یک حریم مناسب برای شهر، ضرورتی انکارناپذیر است.

۳-۴. پهنه بندی حریم از نظر کاربری اراضی

حریم شهر تهران، (بدون احتساب وسعت شهر) گستره ای به وسعت بیش از ۵ هزار کیلومتر مربع است، که حوزه آبخیز شمالی شهر و سد لتیان، ارتفاعات شرقی تارودخانه جاجرود و پهنه های هموار جنوبی تا مرز جنوبی استان تهران را در بر گرفته و کاربری اصلی آن به ویژه در قلمرو

شمالی و شرقی حریم، با توجه به وجود مناطق حفاظت شده، پارک های ملی و سایر پهنه های نیازمند حفاظت، به طور عمده حفاظتی (زیست محیطی) است. در محدوده حریم شهر تهران هرگونه فعل و انفعال کالبدی و ساخت و ساز، کاربری اراضی و استقرار عملکردهای مجاز طبق راهبردهای صیانت از حریم و تابع ضوابط و مقررات طرح جامع تهران بوده و نظارت بر تحقق آن نیز با اعمال سیاست گذاری و مدیریت یکپارچه، به عهده شهرداری تهران است. پهنه های اصلی حریم شهر تهران عبارتند از [۹]:

- پهنه حفاظت: (مناطق حفاظت شده و پارک های ملی، کمربند سبز، گردشگری ویژه، حفاظت کوهساران و حفاظت تاریخی)

- پهنه کشاورزی: (زراعت آبی، زراعت و باغداری و مرتع)

جدول ۱: نحوه پهنه بندی عملکردی حریم مادر شهر تهران [۹]

پهنه اصلی	مساحت	درصد	زیر پهنه	مساحت	درصد
حفاظت	۱۰۴۰۰۶	۱۹/۶	مناطق حفاظت شده و پارکهای ملی	۲۹۲۸۵	۵/۵
			حفاظت کوهساران	۴۹۶۲۵	۹/۳
			کمربند سبز	۱۹۰۳۲	۳/۶
			گردشگری ویژه	۵۵۰۴	۱
			حفاظت تاریخی (بی بی شهر بانو)	۵۶۰	۰/۱
کشاورزی	۲۲۷۸۸۴	۴۲/۹	زراعت آبی	۶۴۹۷۵	۱۲/۲
			زراعت و باغداری	۲۱۶۱۸	۴
			مرتع	۱۴۱۲۹۲	۲۶/۶
صنعتی	۱۱۲۷۵	۲/۱	صنایع بزرگ و منفرد	۶۴۱	۰/۱
			مجتمع های صنعتی	۷۱۴۴	۱/۳
			محورهای کارگاهی	۳۴۰۱	۰/۶
			معادن شن و ماسه	۸۹	۰
خدمات	۶۵۹۹	۱/۲	تاسیسات و تجهیزات خدمات عمومی	۲۶۸۹	۰/۵
			تاسیسات نظامی، امنیتی و ایمنی	۳۹۰۹	۰/۷
			شهر آفتاب	۴۱۶۹	۰/۸
ویژه	۳۹۳۱۷	۷/۴	فرودگاه امام خمینی	۱۲۷۸۷	۲/۴
			سبز و باز عمومی و کشاورزی (حریم شهر آفتاب)	۲۲۳۶۱	۴/۲
سکونت	۳۷۰۶	۰/۷	سکونت شهری	۳۷۰۶	۰/۷
			سکونت روستایی	-	-
بایرو شور	۱۳۷۹۰۷	۲۶	بایر	۳۳۲۹۰	۶/۳
			شور	۱۰۴۶۱۷	۱۹-۷

- پهنه صنعتی: (صنایع بزرگ و منفرد، مجتمع های صنعتی، محورهای کارگاهی و معادن شن و ماسه)
- پهنه خدمات: (تاسیسات و تجهیزات خدمات عمومی، تاسیسات نظامی، امنیتی و ایمنی)
- پهنه ویژه: (شهر آفتاب و فرودگاه امام خمینی)
- پهنه سکونت: (سکونت شهری و روستایی)
- پهنه بایر: (اراضی بایر و شور)

۵. بحث و یافته ها

۵-۱. بررسی وضع موجود جمعیت در حریم کلانشهر تهران

بررسی روند تحولات جمعیت نقاط سکونتگاهی در حریم کلانشهر تهران حاکی از این است که این سکونتگاه ها علاوه بر اینکه در طی دوره های مختلف، روندهای رشد متفاوتی را پشت سر گذاشته اند، میزان رشد آنها در گستره حریم کلانشهر تهران یکسان نبوده است. به طوری که تا سال ۱۳۵۵ در آمارهای رسمی یک روند رشد منفی را پشت سر گذاشته اند، که این نه به دلیل مهاجر فرستی بلکه به خاطر الحاق جمعیت روستاها و دهستان های مجاور به دلیل گسترش محدوده مادرشهر و به تبع آن تغییر حوزه های آماری در سرشماری ها بوده است. در این دوره شعاع تاثیرگذاری بیشتر در محدوده های مجاور و نزدیک به شهر تهران بوده است.

رشد شتابان جمعیت در گستره حریم کلانشهر تهران از سال ۱۳۵۵ به بعد شروع می شود، به طوری که در طی دوره ۶۵-۱۳۵۵ علیرغم گسترش محدوده شهر تهران و ادغام و الحاق نقاط روستایی و همچنین تغییر حوزه های

آماری، این سکونتگاه ها رشدی معادل ۱۱ درصد را تجربه نموده اند. این میزان در طی دوره ۷۵-۱۳۶۵ با کاهش چشمگیری نسبت به دوره قبل مواجه می شود که بیشتر به دلیل گسترش فضایی محدوده شهر تهران بوده است؛ اما در طی دوره ۸۵-۱۳۷۵ میزان رشد جمعیت تقریباً دو برابر دوره قبل (۶/۲ درصد) افزایش می یابد. از نظر فضایی محورهای سه گانه جنوب مرکزی، جنوب غربی و جنوب شرقی تهران، بزرگترین قطب استقرار جمعیت در حریم کلانشهر تهران می باشند، به طوری که براساس سرشماری سال ۱۳۸۵ این سه قطب حدود ۸۳ درصد از جمعیت واقع در حریم کلانشهر تهران را در خود سکنی داده اند (جدول شماره دو).

۵-۲. بررسی وضع موجود فعالیت در حریم کلانشهر تهران

بررسی وضعیت فعالیت در حوزه کلانشهر تهران و حریم آن تغییرات قابل ملاحظه ای را نشان می دهد. براساس سرشماری سال ۱۳۸۵ میزان اشتغال در گستره حریم مادرشهر تهران ۸۹/۹۴ درصد و درصد بیکاری ۱۰/۰۶ درصد بوده است (جدول شماره سه). همچنین مقایسه تعداد کارگاه ها در طی دوره سرشماری کارگاهی سال های ۸۱-۱۳۷۲ در ظاهر حکایت از کاهش تعداد کارگاه ها در حوزه کلانشهر تهران و حریم آن دارد؛ اما بررسی ها نشان می دهد که این امر به معنای تعطیلی مراکز فعالیت نبوده است، بلکه به دلیل تغییرات در حوزه سرشماری ها و انتزاع نقاط شهری بوده است. به گونه ای که توزیع کارگاه ها در حریم کلانشهر تهران و پیرامون آن با تراکم جمعیت رابطه مستقیم دارد. انتزاع نقاط شهری و پدیده شهری شدن در مناطق جنوبی تهران و در حقیقت جابجایی حوزه های

جدول ۲: روند تحولات جمعیتی سکونتگاه های واقع در حریم کلانشهر تهران در طی دوره ۸۵-۱۳۳۵ [۱۰]

شرح	۱۳۳۵	۱۳۴۵	۱۳۵۵	۱۳۶۵	۱۳۷۵	۱۳۸۵
جمعیت	۱۶۹۴۳۵	۸۸۹۸۸	۵۳۶۵۶	۱۵۲۲۱۸	۲۱۲۹۷۵	۳۸۸۰۷۷
تعداد نقاط جمعیتی	۲۴۷	۳۱۹	۱۵۲	۱۳۰	۱۲۱	۱۲۰
میزان رشد (درصد)	-	-۶/۲۳	-۴/۹۳	۱۱	۳/۴	۶/۲

جدول ۳: جمعیت فعال و غیر فعال اقتصادی سکونتگاه های واقع در حریم کلانشهر تهران در سال ۱۳۸۵ [۱۱]

جمعیت غیر فعال	جمعیت فعال						جمعیت ده ساله و بیشتر
	جمع کل	شاغل	بیکار	نرخ اشتغال	نرخ بیکاری	نرخ فعالیت	
۱۹۴۳۵۰	۱۲۸۴۹۱	۱۱۵۵۷۷	۱۲۹۱۴	۸۹/۹۴	۱۰/۰۶	۰/۳۳	۳۲۲۸۴۱

آماري را بایستی دلیل کاهش آمار کارگاه ها در این گستره و پیرامون آن قلمداد نمود.

بررسی ها نشان می دهد که کارگاه ها به طور عمده همجوار با نقاط سکونتی و محورهای منشعب از مادر شهر استقرار یافته اند (محورهای ساوه، قم، کرج و ...). اما توزیع کارگاه های صنعتی متناسب با نوع کارگاه ها در گسترده حریم و پیرامون آن متفاوت بوده است. به گونه ای که کارگاه های خدماتی بیشتر همجوار با نقاط سکونتی استقرار یافته اند. کارگاه های بهداشتی با فاصله گرفتن از شهر تهران رو به کاهش می گذارد و گرایش به استقرار در شهرها دارند و واسطه گری مالی بیشتر در مراکز ثقل جمعیتی شکل گرفته اند. به طور کلی بررسی ها نشان می دهد که شهرگرایی و به تبع آن تمرکز فعالیت های صنعتی به رغم وجود شرایط و اسباب بازدارنده و ممانعت کننده در حریم تهران همچنان تداوم دارد.

۳-۵. آینده نگری جمعیت و فعالیت در گستره حریم کلانشهر تهران

بررسی روند رشد جمعیت و فعالیت در حریم کلانشهر تهران و پیرامون آن در طی دوره های مختلف ۱۳۳۵ تا ۱۳۸۵ روند روبه رشدی را به نمایش می گذارد، کاهش میزان جمعیت و تعداد سکونتگاه ها و کارگاه ها در برخی دوره ها به دلیل مهاجر فرستی و خالی از سکنه شدن سکونتگاه های حریم و تعطیلی مراکز فعالیت نبوده است، بلکه به دلیل شهرشدگی زود هنگام نقاط روستایی در حریم و گسترش محدوده شهر تهران و تغییر در حوزه های آماری اتفاق افتاده است. بنابراین شهرگرایی و تمرکز فعالیت های صنعتی به رغم وجود شرایط و اسباب بازدارنده و ممانعت کننده در حریم تهران همچنان تداوم دارد و حضور متداوم صنعت گرایی و شهرگرایی در حریم کلانشهر تهران به

معنای ابطال هرگونه تنظیم فضایی ناشی از اعمال حریم در پیرامون شهر تهران تاکنون بوده است. افزایش تعداد جمعیت و روند رو به رشد تعداد کارگاه ها در طی دوره های مختلف، صحت این ادعا را تایید می کند. بنابراین اعمال حریم نتوانسته است در توزیع فضایی متناسب جمعیت و فعالیت در حریم کلانشهر تهران و پیرامون آن نقش موثری داشته باشد. از این رو در صورت تداوم این روند و از بین رفتن هاله تهران، زمینه های بهم ریختگی و از هم پاشیدگی غایت اراضی پایتخت را به آسانی فراهم خواهد کرد.

نظر به مطالعات صورت گرفته می توان گفت حریم شهر امتداد فضایی آن است و مدیریت مادر شهرها ر بویژه پایتخت) در مرزهای قانونی و اداری آنها پایان نمی پذیرد و لازم است حریمی در پیرامون آنها تحت کنترل و نظارت برنامه ریزانه قرار گیرد. چرا که همچنان که شهر بر حریم پیرامون خود تاثیر می گذارد، از وقایع و تحولات آن تاثیر پذیری پذیرد. در حال حاضر بخش عمده ای از مشکلات کلانشهرها علاوه بر مسائل داخلی، ریشه در حریم دارد. بررسی ها نشان می دهد که حتی در صورت کاهش رشد جمعیت از ۶/۲ درصد در وضع موجود، به ۴ درصد در افق ۱۴۱۰ جمعیت واقع در حریم به ۱۰۳۸۹۶۲ نفر خواهد رسید (جدول شماره پنج)؛ این امر به معنای افزایش جمعیتی در حدود ۵۱۴۷۱۰ نفر در بیست سال آینده است. این میزان جمعیت با فرض سرانه ناخالص ۲۰۰ متر مربع به ۱۰۲۹۴/۲ هکتار فضای فیزیکی نیاز خواهد داشت. این امر به معنای از بین رفتن ارزش های فضایی حریم، به زیرساخت و ساز رفتن زمین های کشاورزی، آلودگی های زیست محیطی و در یک کلام به مخاطره افتادن حیات پایتخت و حریم آن خواهد بود. بنابراین مدیریت مسنجم

جدول ۵: آینده نگری جمعیت سکونتگاه های واقع در حریم کلانشهر تهران در افق ۱۴۱۰ (پردازش نگارندگان)

شرح	۱۳۸۵	۱۳۹۰	۱۳۹۵	۱۴۰۰	۱۴۰۵	۱۴۱۰
جمعیت	۳۸۸۰۷۷	۵۲۴۲۵۲	۶۶۹۰۹۳	۸۵۳۹۵۱	۱۰۳۸۹۶۲	۱۲۶۴۰۵۶
میزان رشد (درصد)	۶/۲		۵	۵	۴	۴

جدول ۴: تعداد کارگاه ها به تفکیک گروه های عمده شغلی در دهستان های حوزه کلانشهر تهران و پیرامون (۱۲)

سال	کشاورزی	صنعت	فروشگاهی خدمات	واسطه گری مالی	مستغلات و املاک	آموزشی	بهداشتی درمانی	سایر خدمات اجتماعی	ادارات مرکزی	جمع کل
۱۳۷۲	۲۸۹۲	۱۴۳۶۷	۲۵۵۶۲	۱۷۳	۱۳۱۶	۱۸۵۶	۶۲۶	۵۳۳۴	۳۴	۵۳۵۳۲
۱۳۸۱	۲۴۴۸	۱۳۶۰۰	۱۷۲۱۵	۱۸۷	۲۰۰۹	۱۴۰۸	۶۴۲	۳۶۹۵	۹	۴۱۲۱۳

و یکپارچه در سطح کلانشهر تهران و بازنگری در توزیع جمعیت و فعالیت ضرورتی اجتناب ناپذیر است.

۴-۵. راهبردهای مدیریت جمعیت و فعالیت در حریم مادرشهر تهران

برنامه ریزی استراتژیک گونه ای از برنامه ریزی است که در آن هدف، تعریف و تدوین استراتژی ها است. مدل تجزیه و تحلیل SWOT از جمله مدل های برنامه ریزی استراتژیک و ارزیابی است که حاصل کار مستقیم دانشکده تجاری هاروارد است [۱۳]، و یک ابزار مدیریتی در تدوین برنامه های عملکردی استراتژیک محسوب می شود [۱۴]. تجزیه و تحلیل SWOT اصطلاحی است اختصاری از Strengths، Weaknesses، Opportunities و Threats [۱۵] که برای شناسایی نقاط قوت و ضعف داخلی و فرصت ها و تهدید های خارجی که یک سیستم با آن روبروست، به کار برده می شود. منطق رویکرد مذکور این است که راهبرد اثر بخش باید قوت ها و فرصت های سیستم را به حداکثر برساند و ضعف ها و تهدیدها را به حداقل برساند [۱۴].

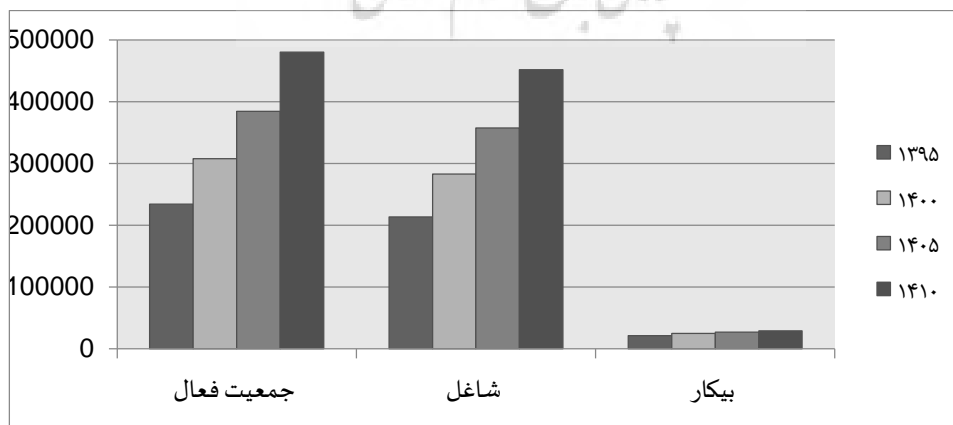
در این پژوهش نیز با توجه به یافته های پیشین سعی گردیده است تا بر اساس الگوی تحلیل SWOT راهبردهای مناسب برای مدیریت تحولات آینده جمعیت و فعالیت در مادرشهر تهران استخراج گردد. ذکر این نکته ضروری است که محیط بیرونی در پژوهش حاضر شامل محدوده شهر تهران و فضای خارج از حریم مادرشهر تهران می باشد و استخراج راهبردهای بر اساس این موارد صورت گرفته است.

نتیجه گیری

مادرشهر تهران در جایگاه يك اندامواره زنده (سازه ای از عملکردهای مشخص و کالبدی که از عملکرد آن متاثر است) پیوسته نیاز به بازتولید و به هنگام سازی پیکره و اجزای تشکیل دهنده خود دارد. فرایند بازسازی و پیشبرد عملکرد و کالبد در سطح اجزای تشکیل دهنده می تواند پشتیبان پایداری و بهبود يك مجموعه شهری پویا باشد. توجه نکردن به همین نکته ساده می تواند مادرشهر تهران را در روند توسعه و گسترش تا مرحله «مردم شهری یا نکرولپیس» ۱۵ پیش برده و کارکردهای بنیادین شهر را مختل کند و نبض زندگی را در پیکره و حریم آن از جریان بیاندازد. تنگناهای پیچیده امروز مادرشهر تهران، بیشتر ناشی از بی توجهی به رشد و بهبود اجزای تشکیل دهنده شهر در فرایند گسترش شهری بوده، به گونه ای که کم کم نقش حریم شهر به دلیل ناتوانی در روبرویی با شرایط جدید و گستردگی بیش از حد رو به کاستی نهاده و کارایی خود را از دست خواهد داد.

نتایج نشان می دهد که تحولات در حریم مادرشهر تهران در ابعاد مختلف اقتصادی، اجتماعی، و فرهنگی در حال وقوع است. در پرداختن به حریم پایتخت، در نظر گرفتن شرایط، مکان و زمان تصویب قوانین، مراجع صدور، مجریان و تحولات اجتماعی وقت ضروری است؛ چرا که عدم درک شرایط مزبور، ارزیابی های ناشی از تاثیرات قوانین بر تحولات حریم را دچار اشکال خواهد کرد. روند جمعیت پذیری شدید روستاها و کاهش تعداد نقاط روستایی در پیرامون شهرهای بزرگی چون اسلامشهر، ورامین، کرج، شهریار و قلعه حسن خان (قدس) شباهت زیادی با روند جمعیت پذیری شدید روستاهای واقع در حریم تهران

نمودار ۱: آینده نگری جمعیت فعال اقتصادی سکونتگاه های واقع در حریم کلانشهر تهران (بردانش نگارندگان)



جدول ۶: راهبردهای مدیریت جمعیت و فعالیت در حریم مادرشهر تهران (پردانش نگارندگان)

نقاط ضعف W	نقاط قوت S	
<p>انعطاف در قانون به منظور پاسخ گویی به نیازهای پدیده‌های جدید شهری</p> <p>تقاضای استقرار فعالیت و جمعیت در فضاهای پیرامون حریم مادرشهر تهران</p> <p>عدم مشارکت مردم در صیانت از تغییر کاربریها و سرانهها</p> <p>حاکمیت نگاه بخشی بر مدیریت جمعیت و فعالیت کمبود نیروی متخصص و فنی جدید در امر مدیریت شهری</p> <p>کوتاه بودن دوره مسئولیت مدیران شهری نبود یک نظام مدیریتی خاص جهت تدبیر شرایط تملک</p> <p>عدم کنترل دقیق بر حریم شهری</p> <p>ناهماهنگی میان قوانین وضع شده در سازمانهای ذیربط</p> <p>تعدد و تنوع قوانین شهری و مدیریت شهری توزیع نامتناسب و متعادل جمعیت</p> <p>عدم تفکیک پهنه‌های سکونت و فعالیت در شهر کاهش تعداد شاغلان بخش صنعت و خدمات</p> <p>دلالتی زمین</p> <p>تمرکز بالای خدمات و تسهیلات در شهر تهران</p> <p>محدودیت منابع آبی</p> <p>جمعیت پذیری بالای شهر تهران</p> <p>کمبود اختیارات مدیریت محلی</p>	<p>حفظ و توسعه فضاهای عمومی به منظور ارتقا شاخصهای کیفیت زندگی</p> <p>تعهد به صیانت از کاربریها</p> <p>استفاده از سیاستهای انبوهسازی و بلندمرتبه سازی</p> <p>تدقیق حریم شهری تهران</p> <p>استفاده از فناوری جهت کنترل کاربری اراضی (ماهواره‌ها و نرم‌افزارها)</p> <p>هماهنگی طرحهای تفصیلی توسط مهندسان مشاور تهیه طرحها</p> <p>تحمیل مقررات عمومیسرابط خاص</p> <p>قوانین کنترل میزان تراکم ساختمانهای مسکونی</p> <p>توسعه ضعیف امکانات فرهنگی، هنری، ورزشی و گردشگری که جذب جمعیت بیشتر را تا حدودی کنترل مینماید.</p> <p>ممنوعیت تغییر کاربری اراضی باغی و زراعی</p> <p>حمایت از شوراها و نهاد های مردمی برای اداره امور محلی</p> <p>جایگزینی تدریجی صنایع متوسط و کوچک با فن آوری بالا به جای صنایع بزرگ</p> <p>استفاده از رونق فعالیتها برای تامین هزینههای اداری تامین خدمات سکونتگاههای موجود در حریم مادرشهر تهران</p> <p>روند تمرکززدایی در سطح استان تهران</p> <p>خروج فعالیتها صنعتی زمین از حریم مادرشهر تهران</p> <p>افزایش قیمت زمین و مسکن در حریم مادرشهر تهران</p>	<p>ماتریس تجزیه و تحلیل نقاط ضعف، قوت، تهدید و فرصت مادرشهر تهران در مدیریت تحولات آینده جمعیت و فعالیت</p>
فرصت ها O	استراتژی های SO	استراتژی های WO
<p>عدم وجود و کمبود تنوع عملکردهای شهری در خارج از حریم مادرشهر تهران</p> <p>هدایت سمت توسعه شهر در جهاتی غیر از زمینهای کشاورزی</p> <p>تجربه بالای مدیریت شهری در حریم مادرشهر تهران</p> <p>کاهش رشد جمعیت شهر تهران</p> <p>کاهش روند مهاجری شهر تهران</p> <p>امکانات اقتصادی مالکان مراکز تجاری جهت تغییر کاربری یا اصلاح آن</p> <p>شروع فرایند حومه نشینی و خروج از تهران</p> <p>افزایش تعداد شاغلین صنعت و خدمات</p> <p>در خارج از حریم شهر تهران</p> <p>اجرای طرح مسکن مهر</p> <p>ایجاد شهرها و شهرکهای جدید</p> <p>شبکه راههای گسترده و پیشرفته</p> <p>روند تمرکززدایی در سطح استان تهران</p> <p>استفاده از زمین های بایر و خالی درون محدوده شهر تهران</p>	<p>کنترل میزان تراکم ساختمانهای مسکونی در محدوده و حریم مادرشهر با رونق بخشی به شهرها و شهرکهای جدید و کاهش تقاضای جمعیت برای مسکن</p> <p>حفظ کاربریهای باغی و زراعی با تاکید بر هدایت جمعیت به شهرهای جدید و مساکن طرح مسکن مهر در راستای اهداف توسعه پایدار</p> <p>انتقال جمعیت مهاجر از شهر تهران به مراکز شهری برخوردار از تنوع عملکردی شهری به منظور کاهش فشار جمعیت برای فضاهای بیشتر برای فعالیت</p> <p>توسعه فضاهای عمومی از طریق انتقال کاربریهای اداری غیر ضروری به خارج از محدوده شهر تهران</p> <p>استفاده از فناوری های نوین مانند سیستم اطلاعات جغرافیایی جهت کنترل کاربری اراضی و هدایت فرایند حومه نشینی منطبق با اصول توسعه پایدار</p> <p>تقویت تنوع عملکردی مراکز شهری به منظور تشویق بیشتر جمعیت از شهر تهران به شهرهای پیرامونی</p> <p>استفاده از زمینهای بایر و خالی در محدوده شهر تهران به منظور جلوگیری از اشغال اراضی واقع در حریم مادرشهر تهران به منظور فعالیت و سکونت</p>	<p>ایجاد ثبات در بازار زمین و مسکن و کنترل دلالتی زمین از طریق تقویت شهرهای جدید و طرح مسکن و شهرکهای مسکونی</p> <p>هدایت بخشی از جمعیت مهاجر روزانه (شناور) به شهرکهای صنعتی پیرامون از طریق بهبود دسترسیها و توسعه شبکه راهها</p> <p>کاهش آلودگی هوا و ارتقا کیفیت زندگی با تشویق به حومه نشینی به نحوی که جمعیت در سراسر منطقه تا حد امکان به طور متعادل توزیع گردد.</p> <p>انتقال جمعیت بیکار شهر تهران به حومه‌های شهری از طریق تقویت تنوع عملکرد شهرهای پیرامون و بهبود دسترسی میان شهرهای مذکور و شهرکهای صنعتی</p> <p>گسترش شبکه ارتباطی کارآمد به منظور حرکت روان جمعیت ساکن در شهر تهران برای کار به نحوی که توان اقتصادی شهر کاهش نیابد.</p> <p>کنترل روند رشد جمعیت فعلی در محدوده شهر تهران به منظور مدیریت منابع آبی</p> <p>با توجه به کاهش رشد جمعیت شهر تهران، کنترل مرزهای محدوده جدیدتر صورت گیرد.</p>

تهدیدها T	استراتژی های ST	استراتژی های WT
<p>موازنه کاری متعادل سازمانهای متولی مدیریت شهر تدقیق محدوده شهری تهران و کنترل مستمر ارزش افزوده اندک زمین و املاک در فضاهای پیرامون حریم مادرشهر تهران کمبود خدمات عمومی در شهرهای اطراف تهران تعدد نهادهای تصمیم گیری در امر منطقه وجود کاربریهای ناسازگار که مانع از گسترش صحیح شهر تهران میگردد. گسترش سوداگری زمین در شهرهای اطراف تهران گسترش شهرکهای اطراف عدم همکاری افقی بین سازمانی و وجود سازمانهای خصوصی مانند مهندسان مشاور ساماندهی به اسکان های غیررسمی و حاشیه نشینی افزایش جمعیت کرج و مراکز شهر اطراف تفکیک کرج از استان تهران و تشکیل استان البرز فاصله اندک شهرهای بزرگ استان تهران تا شهر تهران افزایش جمعیت روستاهای اطراف شهر تهران تغییر در تقسیمات سیاسی استان تهران همکاری میان مدیریت شهر تهران و شهرهای پیرامون شروع فرایند حومه نشینی و خروج از تهران نبود مدیریت یکپارچه مناطق مادرشهری کاهش سطح فضاهای باز در محدوده شهر تهران</p>	<p>انتقال تجربه مدیریت بازار زمین در محدوده مادرشهر تهران به فضاهای پیرامون مادرشهر تهران در خصوص عملکرد بازار زمین کاهش حرکات جمعیت روستاهای خارج از حریم به شهر تهران با انتقال کارگاهها و صنایع بزرگ واقع در حریم شهر تهران جلوگیری از خروج سرمایههای انسانی واقع در حریم مادرشهر تهران از طریق توسعه امکانات فرهنگی، هنری، ورزشی و گردشگری و بهبود جاذبههای شهری تدقیق حریم شهر تهران و کنترل مستمر آن با استفاده از فناوری نوین با منظور جلوگیری از اتصال نقاط شهری و روستایی پیرامون به مادرشهر تهران تقویت شوراهای و نهادهای مردمی در صیانت از حریم مادرشهر تهران و کاهش آثار سوداگری زمین افزایش هماهنگی در تهیه طرحهای تفصیلی شهرهای استان تهران به منظور کاهش آسیبهای ناشی از نبود مدیریت یکپارچه شهری بهرهگیری از سیستم اطلاعات جغرافیایی در امر تصمیمگیری و هماهنگی نهادهای تصمیمگیر</p>	<p>تحرك منابع انسانی و روحیه مشارکت شهروندی در صیانت از کاربریهای با ارزش شهری ایجاد مدیریت یکپارچه شهری با پرهیز از نگرش بخشی به مسائل شهری کنترل جمعیت نقاط سکونتگاهی اطراف شهر تهران به منظور کاهش فشار به منابع زیست محیطی مانند آب مورد نیاز مادرشهر تهران در آینده انتقال کاربریهای ناسازگار در فضاهای پیرامون حریم شهر تهران با توجه با امر توسعه پایدار و ارتقا شاخص زیست محیطی (آلودگی هوا) در شهر تهران که از کاربریهای فوق تاثیر میپذیرند. ارتقا خدمات عمومی شهرهای واقع در مجموعه شهری به منظور کاهش انگیزه افراد به منظور سکونت در فواصل نزدیک به مادرشهر تهران (حریم مادرشهر تهران)، کاهش فشار به خدمات موجود در مادرشهر تهران و در نتیجه ارتقا کیفیت زندگی مطالعه دقیق پیامدهای تغییر تقسیمات سیاسی بر مدیریت جمعیت و فعالیت مادرشهر تهران در آینده هدایت فرایند حومه نشینی به گونه ای که منابع درآمدی و توان اقتصادی سکونتگاههای درون حریم مادرشهر را در امر تامین خدمات و ارتقا کیفیت زندگی کاهش ندهد. حرکت به سمت مدیریت یکپارچه شهری به منظور جلوگیری از آسیبهای ناشی از تعدد نهادهای تصمیمگیری و عدم هماهنگی افقی و عمودی سازمانهای مربوطه</p>

و کاهش تعداد نقاط روستایی در دوره های ۵۵-۱۳۴۵ و ۶۵-۱۳۵۵ دارد. از این روی می توان گفت که شهرهای بزرگ اطراف تهران و پیرامون آنها، همان روندی را تجربه می کنند که تهران و حریم آن در چهار دهه قبل تجربه نموده است. با این تفاوت که آنها دوران تکاملی خود را سپری نمی کنند، بدین ترتیب وقوع پدید مادرشهری جدید با مشکلاتی مشابه مادرشهر تهران، در سایر شهرهای بزرگ واقع در پیرامون تهران، در آینده ای نزدیک، دور از انتظار نیست. از این رو پیشنهاد می شود به جای توسعه محدوده حریم مادرشهر تهران تا آن سوی مرزهای شهرستان های رباط کریم و شهریار زنجیره عملکردی شهرهای هم پیوند با مادرشهر تهران، شناسایی و در حریم گذاری شهر تهران و شهرهای پیرامون، تجدید نظر گردد.

پی نوشت ها

- Exurbia
- Technoburbs

فهرست منابع

- 1- Tofigh, F & Nasiri, H; (2008) South Alborz physical plan, synthesis: vol.4; Center

۳. Edge city
۴. Metropolis
۵. Conurbation
۶. Metropolitan area
۷. City-region
۸. Megalopolis
۹. Mega city
۱۰. Mega city-region
۱۱. (Functional Urban Region (FUR
۱۲. Urban agglomeration
۱۳. Metropolitan region
۱۴. Polycentric Urban Regions
۱۵. Necropolis

- 14-Amin, S. H.; Razmi, J. and Zhang, G; (2011) Supplier selection and order allocation based on fuzzy SWOT analysis and fuzzy linear programming; Expert Systems with Applications, Vol. 38, No. 1, January, PP. 342-334.
- 15-Halla, F; (2007) A SWOT analysis of strategic urban development planning: The case of Dar es Salaam city in Tanzania; Habitat International, Vol. 31, No. 1, March, PP. 142-130.
- of Architectural and Urban Studies and Research
- 2-Mashhadizaded Dehaghani, N; (2002) An analysis of urban planning characteristics in Iran; Iran University of science & Technology publication, Tehran.
- 3-Asadie, I & zebardast, E; (2011) Typology of City-based Regions in Urban and Regional Studies; Honar-Ha-Ye-Ziba Quarterly, No 43, pp.30-17.
- 4-Mumford, L; (2002) The City in History: Its Origins, Its Transformations, and its Prospects; Rasa Publication, Tehran.
- 5-Bastie, J & Desert, B; (1998) La Ville; Translated by Ashrafi, A, Tehran University of Art publication, Tehran.
- 6-Roknaddin Eftekhari, A & Mahdavi, D; (2006) The solutions of the rural tourism development with SWOT Methods Case study: Lavasan-E-Koochak; Modares Quarterly, No 45, pp.31-1.
- 7- Madanipour, A; (2002) Tehran the Making of a Metropolis; process & urban planning co, Tehran.
- 8-Hamidi, M & Others; (1997) Tehran structure; Technical & Engineering Organization of Tehran Municipal.
- 9-Boom Sazgan Consultant Engineers; (2007) Master Plan of Tehran; Tehran Urban Planning & Research Center.
- 10-Rural Research Institute; (2008) Iran Villages Gazetteer; Ministry Of Agriculture Jihad, Tehran.
- 11-Statlcal Center of Iran; (2007) National Census of Population And Housing 2006, Tehran Province, sci pub, Tehran.
- 12-Statlcal Center of Iran; (2003) Detailed Result of General Census of Working Place 2002, sci pub, Tehran.
- 13- Ziyari, K; (2004) Theories And Models Of Regional Planning; Yazd University Publication, Yazd.

