

تاریخ دریافت مقاله: ۹۰/۹/۲۳

تاریخ پذیرش نهایی: ۹۰/۱۱/۲۶

ساختار فضایی معماری مهرابه‌های اروپا*

حسین سلطان زاده^۱، سیما رضائی آشتیانی^۲

چکیده

آیین مهرپرستی را می‌توان کهن‌ترین دین ایرانیان دانست که حوزه نفوذ آن علاوه بر بخش‌های وسیعی از ایران بزرگ، بخش‌هایی از اروپا را نیز در قرن‌های نخست میلادی در برگرفت چنان‌که سهم به‌سزایی در شکل‌گیری برخی از آداب و سنن مسیحیت در اروپا داشته است. هدف از این تحقیق شناخت ساختار فضایی معماری مهرابه‌ها در اروپاست، زیرا وجود اسناد مصور در مهرابه‌های اروپا نمایانگر کارکرد این فضاهاست. پرسش اصلی تحقیق این است که خصوصیات مهم معماری و ساختار اصلی فضای معماری مهرابه‌ها در اروپا چگونه بوده است؟ روش تحقیق، توصیفی و تحلیلی و گردآوری داده‌ها به‌صورت اسنادی بوده است. جامعه آماری شامل بررسی خصوصیات پنجاه مهرابه است که در این پژوهش، هشت نمونه ذکر شده است. طبق چارچوب نظری این تحقیق، عوامل و خصوصیات فرهنگی و اعتقادی در چگونگی شکل‌گیری فضاها، آیینی به‌ویژه معابد سهم مهمی داشته است. براساس نتایج تحقیق، بسیاری از مهرابه‌های اروپا ساختار معماری کمابیش همسانی داشته‌اند که ناشی از ویژگی‌های فرهنگی و جهان‌بینی مهرپرستان است. این ساختار یک فضای مستطیل شکل داشت که به سه فضای خطی در کنار هم تقسیم می‌شد. فضای میانی بیش‌تر محل عبور و مرور و دو فضای واقع در دو سوی آن برای استقرار افراد بود. در انتهای معبد، جایگاهی برای استقرار فرد یا افراد عالی مقام بود که اغلب بالاتر از سطح کف ساختمان قرار داشت. در این محل برخی مراسم آیینی مانند نیایش و قربانی کردن جانوران انجام می‌شد.

کلیدواژه‌ها: آیین مهرپرستی، مهرابه، معبد، اروپا، آیین ایرانی.

* این مقاله برگرفته از پایان‌نامه کارشناسی ارشد معماری، با عنوان «موزه ادیان ایران» در دانشگاه آزاد اسلامی، واحد تهران مرکزی می‌باشد.

۱. دانشیار دانشگاه آزاد اسلامی، واحد تهران مرکزی، استان تهران، شهر تهران (نویسنده مسئول)

Email: H72_Soltanzadeh@yahoo.com

۲. کارشناس ارشد معماری، دانشگاه آزاد اسلامی، واحد تهران مرکزی، استان تهران، شهر تهران

Email: Sima.Rezaei14@gmail.com

مقدمه

مهرپرستی یکی از آیین‌های بسیار کهن ایرانی است که بر پایه اسناد و اطلاعات موجود، پیشینه آن حداقل به هزاره چهارم یا سوم پیش از میلاد می‌رسد. برخی از پژوهشگران بیان کرده‌اند که این آیین را گروه‌هایی از قبایل آریایی به ایران وارد کردند و سپس در آنجا گسترش یافت، هرچند که نشانه‌هایی از پیشینه بسیار کهن‌تر و بومی آن نیز وجود دارد. اسناد موجود نشان می‌دهند که آیین زرتشت، که به احتمال بسیار در هزاره دوم پیش از میلاد شکل گرفت، با انتقاد از بعضی تعالیم مهرپرستی، مردم را از آن‌ها نهی می‌کرد؛ اما نفوذ مهرپرستی یا به عبارت دیگر مهرگرایی چنان بود که بعضی از باورها و آداب مهرپرستی مدتی پس از زرتشت به تدریج به آیین زرتشتی وارد شد، چنان‌که در چند کتیبه از دوره هخامنشیان به «اهورا مزدا، مهر و ناهید» سوگند یاد شده است.

اهمیت آیین مهرپرستی در این است که نه تنها می‌توان بازتاب آن را در بسیاری از آثار فرهنگی کشور مشاهده کرد، بلکه با ورود این آیین در پیش از میلاد مسیح به روم باستان و از آنجا به بسیاری از بخش‌های اروپا، تاکنون آثار بسیاری از مهرابه‌ها و نقوش مربوط به آن در کشورهای اروپایی یافت شده است. همچنین اسناد موجود نشان می‌دهد که برخی از باورها، خصوصاً آداب و نشانه‌های مهرپرستی در بعضی از فرهنگ‌های اروپایی، به‌ویژه در دین مسیحیت راه یافته است. در ایران متن‌های متعددی درباره مهرپرستی از دوران کهن باقی مانده، ولی شمار مهرابه‌ها و نقش‌های آن اندک است. تاکنون، شمار فراوانی از مهرابه‌ها و نقش‌های مربوط به این آیین در اروپا یافت شده است، اما به سبب پیشینه تاریخی بسیار کهن و محو بسیاری از اسناد و داده‌ها، اطلاعات موجود درباره آن هنوز اندک است. انجام گرفتن بررسی‌های متعدد برای شناسایی تأثیر تاریخ فرهنگ و هنر ایران بر سرزمین‌های دیگر ضروری است.

این پژوهش به بررسی ساختار فضایی مهرابه‌ها در خارج از ایران، به‌ویژه در اروپا می‌پردازد؛ زیرا همانندی معنی‌دار و روشنی بین آن‌ها وجود دارد، درحالی‌که به نظر می‌رسد ساختار فضایی مهرابه‌ها در ایران متفاوت بوده است.

یافته‌ها

۱. ایزد مهر

مهر یکی از ایزدان کهن ایرانی است که با نام میتره یا میترا در هند نیز مورد توجه بوده و ایزد هم‌پیمان و رونه بود. او بیش‌تر ایزد پیمان و عهد و دوستی بود (آموزگار، ۱۳۸۷، ۱۱). درباره نخستین خاستگاه مهرپرستی منابع کافی وجود ندارد. طبق نظر احمد حامی، این آیین با گروه‌های آریایی کاسپ‌ها، هاتی‌ها و میتانی‌ها در حدود هزاره سوم پیش از میلاد به سراسر ایران و آسیای صغیر و بین‌النهرین و سپس به یونان و ایتالیا راه یافت (حامی، ۱۳۵۵، ۲). به گفته وی، واژه بغ به معنی ایزد و واژه آریایی بغ، در زبان روسی به بگ، در زبان یونانی به باکوس، در زبان ارمنی به بوغوس تبدیل شده است و در گویش‌های ایرانی بغ را بگ، بیگ، بای و بی می‌گفتند و آن را در ترکیب‌های بغداد، اتابک، بیگم، آذربایگان (آذربایجان)، بیستون، بیشاپور و بیدخت می‌توان دید (حامی، ۱۳۵۵، ۷).

مهر در فرهنگ ایرانی، بیش‌تر به مفهوم ایزد پرتو خورشید بود که در طول روز، همراه خورشید بود و در هنگام شب به انسان‌ها و کارهای آنان نظارت داشت. او ایزد عهد و پیمان و

مراقب عهد و پیمان میان دو کشور، دو فرد یا مرد و زن بود و اگر کسی پیمان شکنی می‌کرد، نسبت به او دشمنی می‌کرد و به خدای جنگ تبدیل می‌شد. به همین سبب سپاهیان در دوران باستان به‌ویژه در هنگام نبرد به این ایزد توجه داشتند و از او یاری می‌خواستند. او دشمن پیمان‌شکنان و دوست افراد وفادار به عهد و پیمان بود (آموزگار، ۱۳۸۷، ۱۹). شاید به‌همین سبب هنگام ورود این آیین به سرزمین‌های اروپایی، به‌ویژه به روم، بیش‌تر مورد توجه سپاهیان و امپراتوران قرار گرفت؛ زیرا در هنگام نبرد او را مهم‌ترین یاور خود می‌دانستند. در روم او را میتراس می‌خواندند (Potter, 1987, 189). نام مهر در لوحه‌ای به خط میخی و زبان حتی / هیتی در بُغاز کوی آسیای صغیر پیدا شده است که تاریخ آن به حدود ۱۴۰۰ سال پیش از میلاد مسیح می‌رسد (آموزگار، ۱۳۸۷، ۱۹).

به‌نظر می‌رسد که مهر در فرهنگ مردم ایران تأثیر گذاشته بود. در متن‌های آیینی او را دارنده دشت‌های وسیع و هزار گوش و ده هزار چشم می‌دانستند تا بتواند به همه کارها نظارت داشته باشد. جای او را در بالای کوه البرز دانسته‌اند که زرهی زرین بر تن و سپری سیمین بر دوش و گریزی عظیم در دست دارد. او بر گردونه‌ای با چهار اسب سفید نامیرا سوار می‌شود و در گردونه اش هزار تیر و هزار نیزه و هزار تبرزین پولادی است. در این باره در «مهریشت» چنین نوشته شده است: «مهر را می‌ستائیم (کسی) که دارای دشتهای پهن است (کسی) که از کلام راستین آگاه است زبان‌آوری که دارای هزار گوش است کسی که اهورامزدا او را در گرزمان (عرش) درخشان بستود. بازوان برای حفاظت (پاکدینان) گشوده آن مهر دارنده دشت‌های فراخ از گرزمان درخشان روان گردد. کسی که گرداننده گردونه‌ای است زیبا و یکسان و براننده با زینت‌های گوناگون آراسته و زرین. این گردونه را چهار اسب سفید یکرنگ جاودانی که از آبشخور مینوی غذا می‌یابند می‌کشند ... در گردونه مهر دارنده دشتهای فراخ یک هزار نیزه تیغه تیز خوب ساخته شده موجود است، آن‌ها به‌سرعت قوه خیال پَران به‌سرعت قوه خیال بسوی سر دیوها پرتاب شود. در گردونه مهر دارنده دشتهای فراخ یک هزار تبرزین (چکش) دو تیغه پولادین خوب ساخته شده موجود است آنها به‌سرعت قوه خیال پَران به‌سرعت قوه خیال به‌سوی سردیوها پرتاب شود ...» (پورداوود، ۱۳۴۷، ۴۹۵).

بازتاب اهمیت مهر در فرهنگ ایران، در جشن مهرگان نیز نمایان است که در روز شانزدهم ماه مهر برگزار می‌شد و آن را قرینه نوروز دانسته‌اند و چنین تفسیر شده که همان‌گونه که نظارت بر نیمه دوم سال (ماه مهر) بر عهده مهر بود، نظارت بر نیمه دوم ماه (شانزدهم ماه مهر) نیز بر عهده وی بوده است (آموزگار، ۱۳۸۷، ۲۰).

۲. تولد مهر

درباره تولد مهر چند اسطوره و نظر وجود دارد که برخی از آن‌ها بر اساس بعضی از نوشته‌ها و همچنین نقش‌های باقی‌مانده از آیین مهرپرستی شکل گرفته‌اند. بر پایه یکی از این اسطوره‌ها، «بغ مهر» در غاری در کوه البرز از فروغ ناشی از برخورد دو سنگ آذری زاده شده و به احتمال بسیار به‌همین سبب است که در برخی از نگاره‌ها، مهر را نشان داده‌اند، در حالی که از درون یک سنگ بیرون می‌آید (حامی، ۱۳۵۵، ۹).

بر پایه بعضی اسناد و نگاره‌ها، مهر از میان صدفی درون دریاچه یا آبگیری بزرگ، متولد شده است. در مهرابه‌ای، در چپ‌هیل، در انگلستان نگاره‌ای وجود دارد که زایش مهر از میان صدف را

نشان می‌دهد. در زیر صدف آب دریا و روی آب پیکر عریان مهر در یک قاب خایدیس از میان دو قسمت یک صدف بیرون آمده و دور قاب دوازده برج نقش شده است (مقدم، ۱۳۵۷، ۳۶). براساس این دیدگاه، ناهید مادر مهر بود که به اراده اهورا مزدا در دریاچه‌ای که نطفه‌ای پاک در آن بود، باردار شد و به این سبب خاستگاه مهر و زادگاه مهر را دریاچه می‌دانستند. می‌توان احتمال داد که وجود اسطوره‌ها و نقش‌های متفاوت درباره مهر به چند سبب بوده است؛ نخست آن‌که مهر مفاهیم، کارکردها و وظایف چندی داشت که برخی از اسطوره‌ها بر اساس هر یک از آن‌ها شکل گرفته بودند. سپس می‌توان به پیشینه بسیار کهن مهرپرستی و گستره بسیار وسیع جغرافیایی این آیین اشاره کرد، که ممکن است سبب شده باشد در برخی نواحی، اسطوره‌ها متناسب با باورها و دیدگاه‌های آنجا شکل گرفته باشد. در نقشی در طاق بستان که سه نفر در آن حضور دارند، شخصی در سمت چپ نقش قرار دارد و دور سر او پرتو خورشید کشیده شده و پای او روی گلی قرار دارد، درحالی‌که دو نفر دیگر روی یک جسد ایستاده‌اند. به نظر می‌رسد که شخص ایستاده بر گل، مهر باشد که بر عهد و پیمان آن دو نفر نظارت می‌کند. مهریان، شب یلدا را شب تولد مهر و واژه یلدا را، واژه‌ای سریانی، به معنی تولد دانسته‌اند. احتمال دارد در آغاز و در هنگامی که شب یلدا با نیمه ماه قمری یکی بوده، آن شب روشن، شب تولد مهر بوده است و سپس با توجه به سرآغاز افزایش و غلبه روز و روشنی بر تاریکی، شب یلدا به عنوان شب تولد مهر گرامی داشته شده است. به همین مناسبت، شب یلدا را جشن می‌گرفتند و در آن شب هندوانه و انار می‌خوردند که رنگ آن‌ها سرخ بود. آنان، رنگ سرخ را نماد ایزدمهر می‌دانستند، زیرا سرخی بامداد را که پیش از برآمدن خورشید، پدید می‌آمد، جلوه ایزد مهر تلقی می‌نمودند. (حامی، ۱۳۵۵، ۱۰).

۳. نقش مهر

نقش مهمی که به صورت حجاری یا نقاشی در بسیاری از مهرابه‌های اروپا به ویژه ایتالیا یافت شده است، مرد جوانی را نشان می‌دهد که کلاهی با انتهای کج شده بر سر، در حال قربانی کردن گاو سفید با دشنه است. گاو سفید از نشانه‌های خاص در فرهنگ کهن ایرانی بوده که نقش مهمی در آفرینش داشته است (بهار، ۱۳۸۰، ۱۰). از محلی که دشنه در بدن گاو فرو رفته و خون جاری می‌شود، چند خوشه گندم است که آن را مظهر رویش گیاهان و آفرینش جهان دانسته‌اند. سگ را نشانه نگهبانی، پاس‌داری و باوفایی دانسته‌اند که در کنار یک مار، که برخی آن را نشانه حیات و زندگی دانسته‌اند قرار گرفته و آن دو از خون گاو می‌نوشتند. عقربی نیز در حال گزیدن گاو تصویر شده که آن را نمادی از اهریمن می‌دانند (حامی، ۱۳۵۵، ۱۰). دو فرد مشعل به دست در بیش‌تر تصاویر در دو سوی مهر هستند؛ فرد واقع در سمت راست مهر، مشعلی به سمت بالا در دست دارد که آن را نشانه طلوع خورشید می‌دانند و فرد سمت چپ، مشعلی رو به پایین در دست دارد که آن را نشانه غروب خورشید می‌دانند. برخی نیز، یکی را نماد آغاز بهار و تابستان و زندگی، و دیگری را نماد فرا رسیدن پاییز و زمستان و مرگ دانسته‌اند (کومن، ۱۳۸۶، ۱۴۳).

۴. چگونگی منسوخ شدن آیین مهر در اروپا

مهرپرستی در امپراتوری روم بیش‌تر به آیین سربازان و نظامی‌ها و خواص تبدیل شد و گروه‌های کم‌درآمد و زنان، چندان در آن مورد توجه نبودند و بیش‌تر به عنوان آیین قدرت حاکم و نظامی‌ها جلوه‌گر شد. به همین سبب به تدریج توده‌های مردم که از فشارهای اقتصادی و آشفته‌گی‌های

اجتماعی سده سوم میلادی آسیب دیده بودند (برای نمونه طی مدت پنجاه سال از ۲۳۵ تا ۲۸۴ میلادی، حدود سی و شش قیصر به قدرت رسیدند)؛ به تدریج به مسیحیت گرایش پیدا کردند. قدرت اجتماعی مسیحیان روزبه‌روز گسترش یافت تا آنکه کنستانتین با یاری عیسویان در سال ۳۱۲ میلادی رقیب خود، ماکزنتوس را شکست داد و شهر رم را تصرف کرد. او در سال ۳۱۳ میلادی، در شهر میلان، فرمان آزادی اجرای مراسم عیسویان را داد. به تدریج، فشار عیسویان سبب ایجاد محدودیت برای مهرپرستان شد تا آنکه در سال ۳۵۶ میلادی با بستن مهرابه‌ها، آیین آنان را ممنوع کردند. با وجود تلاش‌هایی که از سوی برخی صورت گرفت، دیگر آیین مهرپرستی رونق نیافت و کم‌کم از میان رفت (حامی، ۱۳۵۵، ۸۰). بر پایه اسناد موجود، مسیحیان روی برخی از مهرابه‌ها کلیسا ساختند؛ در این مورد می‌توان از سن کلمنت و سانتا پریسکا نام برد که در زیر آن‌ها آثاری از مهرابه یافت شده است (Bjornebye, 2007, 44).

۵. مهرابه‌های اروپا

شمار مهرابه‌هایی که پژوهشگران در ایران معرفی کرده‌اند، بسیار محدود است و به‌سادگی نمی‌توان از روی آن‌ها به طرح معماری معمول مهرابه‌ها در ایران پی برد و اجرای پژوهش‌های گسترده در این زمینه ضروری به نظر می‌رسد. براساس اطلاعات موجود می‌توان بیان کرد که تفاوت‌های مهمی بین طرح مهرابه‌ها در ایران و در اروپا مشاهده می‌شود. در اروپا تعداد قابل توجهی مهرابه تاکنون یافت شده است. ورمازرن شمار بناهای تاریخ‌دار میتراپی را در اروپا حدود ۱۳۷ باب دانسته که در سال‌های اخیر به شمار آن‌ها افزوده شده است. در ناحیه اوستیای باستانی که حدود ۷۰ هکتار مساحت داشت و فقط نیمی از آن کاوش شده بود، ۱۸ مهرابه پیدا شده است. بر این اساس حدس زده‌اند که در همه اوستیا حدود ۴۰ مهرابه بوده است و بیش‌تر آن‌ها در دوره شکوفایی و توسعه آیین مهرپرستی در روم، یعنی حدود سال‌های ۱۰۰ تا ۳۱۰ میلادی، ساخته شده بودند. البته در برخی نواحی روم نیز مهرابه‌هایی از سال‌های ۳۵۷ تا ۳۸۷ میلادی یافت شده‌اند (مرکلباخ، ۱۳۸۷، ۱۷۳ و ۲۱۶).

به نظر می‌رسد که بر اساس جهان‌بینی مهرپرستان، باید ساختار فضایی مهرابه بیش‌تر یادآور غار باشد که بازتاب فضا و جهان نخستین بود (Lief, 2006, 179). شاید به همین سبب بود که فضای مهرابه‌ها غالباً درون غار یا فضایی کوچک و کم‌نور بود. افزون بر نقش‌های آیینی، شماری نقش نمادین درباره نجوم و گاه‌شماری در بعضی از مهرابه‌ها یافت شده است (Ulansey, 1991).

۶. بررسی و معرفی مهرابه‌ها

۱.۶. مهرابه پارتی دیپننه (دیوارهای نقاشی شده) [۱]

این مهرابه در کشور ایتالیا و در شهر اوستیا قرار دارد. بر طبق اسناد موجود، احتمالاً این مهرابه در نیمه دوم قرن دوم بعد از میلاد در دوره سلطنت مارکوس ارلیوس [۲] یا کمدوس [۳] ساخته شده است. این مهرابه روی سطح زمین و در یک طبقه، به صورت شرقی - غربی قرار گرفته و ۱۷/۵۰ متر طول و ۴ متر عرض دارد (www.mithraeum.eu/monumenta/mitreo).

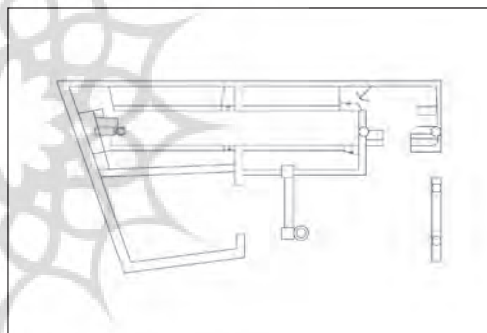
طرح مهرابه مستطیل شکل است. از گوشه شمال‌شرقی مهرابه، از طریق راهروی کوچکی می‌توان به مهرابه وارد شد (www.ostia-antica.org/regio3). مهرابه یک راهرو در وسط و دو فضای باریک‌تر در طرفین دارد که با دیواری به دو قسمت تقسیم شده است؛ البته پیش از این

دیواری وجود داشته، اما تا حدی برداشته شده تا اتاق به یک راهروی مرکزی معمول در مهرابه‌ها تبدیل شود. سکوهایی دو طرف به صورت شیب‌دار به دیوار می‌رسند و لبه باریکی در قسمت جلوی سکوها قرار دارد. دسترسی به سکوها از طریق دو پله در شرق هر کدام از آن‌ها میسر شده است (www.mithraeum.eu/monumenta/mitreo). کف راهروی مرکزی فقط در قسمت نخستین با تکه‌هایی از تراورتن تزئین شده است و به محراب می‌رسد (www.ostia-antica.org/regio3). در انتهای معبد جایگاهی با دو سطح وجود دارد. جلوی جایگاه، در جایی که با سکوی سمت چپ ارتباط دارد، محرابی (مهراب) از سنگ مرمر قرار گرفته و در جلوی محراب، آبگیر دایره‌ای شکل با درپوشی از سنگ مرمر قرار گرفته است (www.mithraeum.eu/monumenta/mitreo). تزئینات مرمرین یک کتیبه میترایی در دیوار انتهایی وجود دارد که فقط بعضی از کلمات آن باقی مانده است. روی دیوار انتهایی و روی دیوارهای جداکننده، نقاشی‌هایی از عناصر معماری و کمی منظره با یک زمینه سفید از دوره آنتونین ۴ وجود دارد. این نقاشی‌ها با نقاشی‌های جدید بعد از ساخت مهرابه پوشیده شده، اما هنوز آثاری از آن‌ها باقی مانده است. شاید کشتن گاو توسط میترا هم، در دیوار انتهایی منقوش بوده است. روی دیوار شمالی نیز نقوشی از پیکره‌ها وجود دارند (www.ostia-antica.org/regio3).



شکل ۲. نمای بیرون مهرابه.

منبع: www.mithraeum.eu/monumenta/mitreo

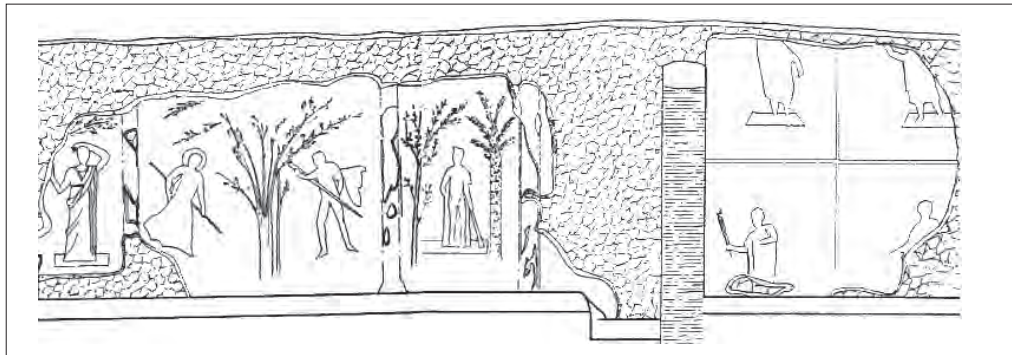


شکل ۱. پلان، منبع: نگارندگان

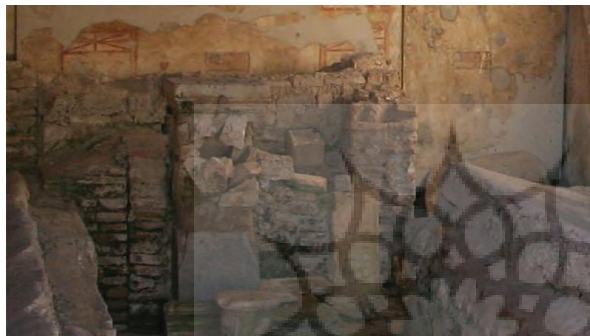


شکل ۳. دید به مهرابه از شرق.

منبع: همان



شکل ۴. دیوار شمالی، نقوش پیکره‌ها و دیوار جداکننده.
منبع: www.ostia-antica.org/regio3



شکل ۶. جایگاه، محراب مرمری و آبگیر.
منبع: همان

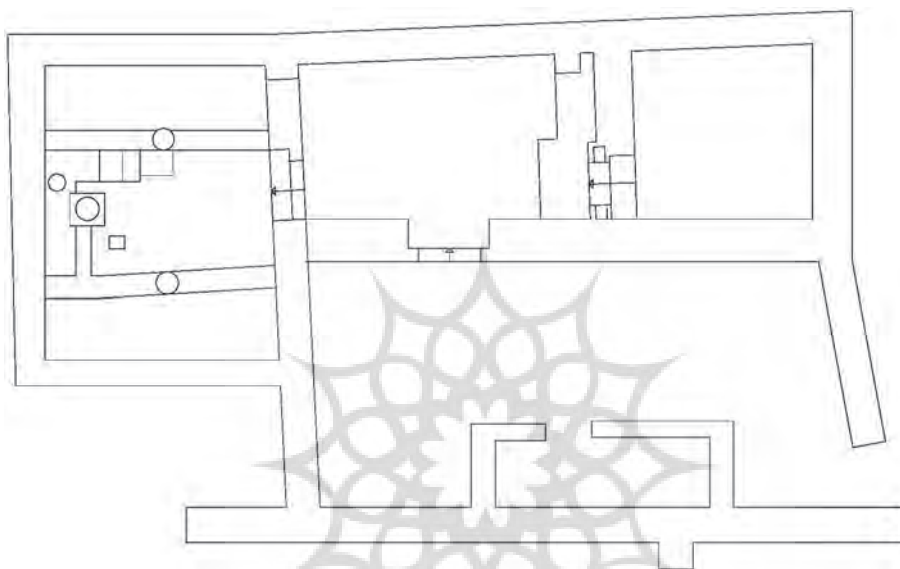


شکل ۵. کتیبه میتراپی در محراب.
منبع: همان

۲.۶. مهرابه دوراوریوس [۵]

این مهرابه در روستای صلیحیه سوریه، نزدیک رود فرات، در سال ۱۶۸ بعد از میلاد ساخته شده و در فوریه ۱۹۳۴ کشف شده و آثار آن بعد از حفاری به نیوهاون [۶]، گالری هنر دانشگاه یل [۷] انتقال داده شده است. مهرابه در هنگام ساخت در سال ۱۶۸، شامل سه اتاق بود. اتاق A با طول ۴/۶۵ و عرض ۵/۸۰ متر، معبد میتراپی بود. ورودی در محور اصلی معبد، در دیوار جداکننده از اتاق B قرار داشت. اتاق میانی B با طول ۵/۷۵ و عرض ۳/۵ متر و گشایشی به حیاط D، در قسمت جنوبی و اتاق کوچک C با طول ۳/۵ و عرض ۳/۵ متر در قسمت شرقی قرار داشت. اتاق A به سه قسمت تقسیم شده بود: یک گذر صاف و سنگ فرش شده و سکوهایی b و c که در طرفین آن قرار گرفته بودند. ستون ۱ و ۲ در طرفین برای نگهداری سقف ساخته شده بود. از پله‌های مستطیلی d می‌توان بالا رفت و به سطح a رسید که روی این سطح، چاه مدور ۹ قرار دارد. در سمت چپ آن، محراب اصلی با دو محراب کوچک‌تر در کنارش قرار دارد و روی دیوار پشتی دو حجاری نصب شده اند. در حدود سال ۲۱۰ بعد از میلاد، اولین بازسازی انجام گرفت. تغییر جدید شامل افزودن پیش‌اتاق B به معبد میتراپی با برداشتن دیواره جداکننده و افزودن دو ستون دیگر ۳ و ۴ روی پی دیوار بود؛ در این مرحله طول معبد به ۱۰/۹۰ متر رسید. همچنین اتاق کوچک E با طول ۵/۶۰ متر و عرض ۱/۶۵ متر در جنوب و سکویی کوتاه در شمال این قسمت جدید اضافه شدند. اتاق شرقی C به دالانی تبدیل شد؛ یک طاقچه قوسی در پشت محراب ساخته شد و

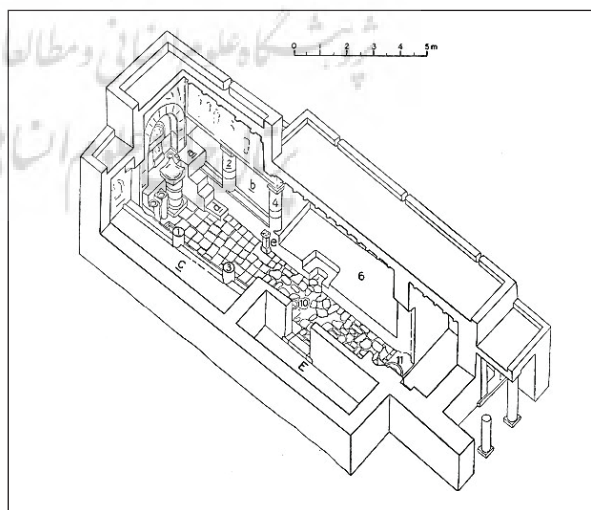
کل اتاق دوباره طراحی و تزئین شد. در مقابل تورفتگی مستطیلی شکل در سکوی جدید، یک آبگیر (شماره ۱۰) در وسط کف سنگ فرش شده قرار گرفت، آبگیر دیگر (شماره ۱۱) در اتاق سابق C قرار داشت. پایین ستون های ۳ و ۴، دو محراب e و f قرار گرفتند. سرانجام شکل نهایی مهربه در سال ۲۴۰ بعد از میلاد با بازسازی دوم صورت گرفت. به نظر می رسد با برداشتن سقف، ساختار طاقی جدیدی درست شده است و ستون های ۵، ۶، ۷، ۸ اضافه شده اند. در اواخر دین مهرپرستی تناق جنوبی E کاملاً برداشته و به جای آن سکوهایی ساخته شدند (www.mithraeum.eu/monu-menta/mithraeum_dura).



شکل ۷. پلان مهربه در سال ۱۶۸ بعد از میلاد. معبد میتراپی: اتاق A.
منبع: نگارندگان



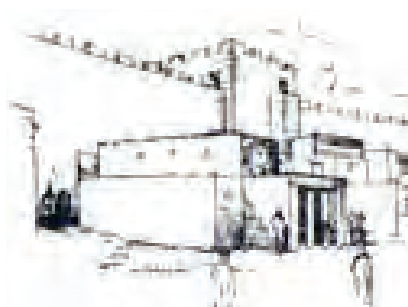
شکل ۹. تصویر مهربه.
منبع: همان



شکل ۸. تصویر سه بعدی از اولین بازسازی در سال ۲۱۰.
منبع: www.mithraeum.eu/monumenta/mithraeum_dura



تصویر ۱۲. نقاشی - پدر میتراپی.
منبع: www.alltemples.com



شکل ۱۰. نمای بیرونی مهرابه. منبع: همان



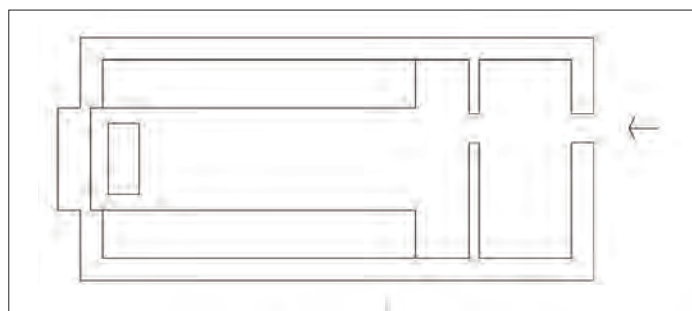
شکل ۱۱. حجاری محراب. منبع: همان

۳.۶. مهرابه کربرگ [۸]

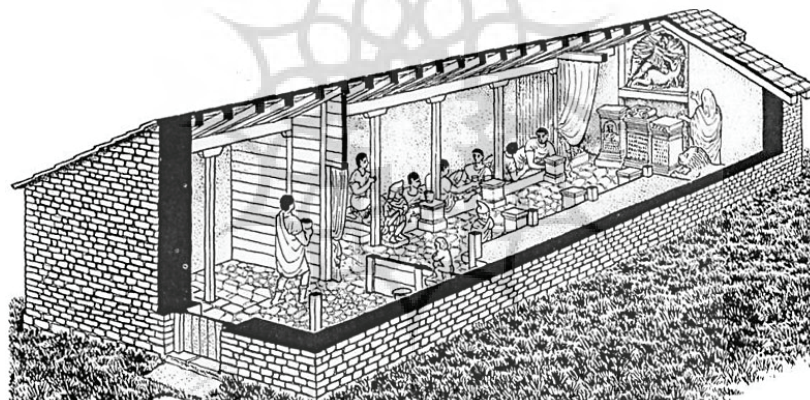
این مهرابه درکشور انگلیس در بروکلینتا [۹]، در ۸۰ یاردی [۱۰] جنوب غربی قلعه کربرگ قرار دارد. براساس اسناد موجود، این بنا مربوط به ابتدای قرن سوم بعد از میلاد است. این مهرابه را در سال ۱۹۴۹ ریچ موند [۱۱] و گیللم [۱۲] کشف کردند. آن‌ها پی بردند که این مهرابه سه مرحله اصلی در سیر تکامل خود داشته و دو بار بازسازی شده است. اولین مهرابه، واحد کوچکی بود و به عمد استفاده نشد. در این مرحله، مهرابه همان‌طور که موسوم بود در بردارنده اتاق انتظار [۱۳] و سالن اصلی همراه با نیمکت‌های بالا آمده در هر طرف و یک جایگاه برای محراب‌ها در انتهای مهرابه بود. در جلوی محراب‌ها یک آتشدان تشریفات مذهبی وجود داشت. سپس بنا با محراب بزرگ‌تر، سکوهای پهلویی بلندتر و مجسمه‌هایی از کائوتس و کائوتوپس توسعه یافت. اولین بازسازی این مهرابه، استادانه‌تر انجام شده و دارای جزئیات بیشتر است. گودال نزدیک به آتشدان تشریفات مذهبی در اتاق انتظار قرار گرفت و کف اتاق اصلی برای ایجاد سکوت و راحتی، با علف پوشانده شد. دومین بازسازی به علت کار با چوب به طور منحصر به فرد جالب است؛ بیش‌تر این چوب‌کاری در دوره‌های اولیه باقی مانده بود، اما این آثار باقی‌مانده از ویرانی، زیر خاک مدفون شده است. البته کار ترکه‌ای انجام شده روی دیوار بین اتاق انتظار و اتاق اصلی و پوشش ترکه‌ای سکوها به خوبی باقی مانده است.

با خراب شدن دومین معبد در ۷-۲۹۶ بعد از میلاد، سنگ‌های وسایل مهرابه که خراب نشده بودند، دوباره در ساختمان سوم استفاده شده‌اند. سه محراب عالی در این مهرابه قرار گرفته‌اند که یکی از آن‌ها حجاری برجسته‌ای از میترا دارد. در پایین محراب، یک چاه تشریفات مذهبی قرار گرفته است.

چهار محراب کوچک در امتداد لبه سکوه‌های طرفین قرار دارند. مجسمه‌های کائوتس [۱۴] و کائوتوپتس [۱۵] به عمد خراب شده یا از شکل افتاده‌اند و حجاری قربانی کردن گاو برداشته شده است و تکه شکسته پشتی باقی مانده است. همچنین آثار دیگری از بی‌حرمتی‌های عمدی وجود دارد. با گسترش ویرانی بنا و پر شدن با چوب و مواد زائد، بنا شروع به فرو ریختن کرده و یکی از تیرهای سقف از میان خرابه‌ها پیدا شده است (www.mithraeum.eu/monumenta/ carrawburgh).



شکل ۱۳. پلان. منبع: نگارندگان



شکل ۱۴. بازسازی مراسم مهرابه کاربرد، منبع: www.mithraeum.eu/monumenta/carrawburgh



شکل ۱۵. قسمت انتهایی مهرابه، سه محراب. منبع: www.lostfort.com



شکل ۱۷. مجسمه کائوتوس برکویکوس [۱۶]
منبع: همان



شکل ۱۶. یکی از سه محراب، منبع:
www.mithraeum.eu/monumenta/carrowburgh

۴.۶. مهرابه فرتوراکوس [۱۷]

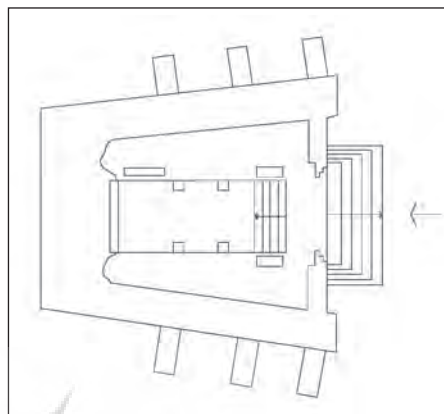
این مهرابه در کشور مجارستان و در دهکده فرتوراکوس قرار دارد. براساس اسناد موجود، این بنا را سربازان سپاه کارنیونتوم [۱۸] در ابتدای قرن سوم بعد از میلاد ساختند. این مهرابه را جورج مالسچیتز [۱۹] به صورت اتفاقی در سال ۱۸۶۶، کشف کرد. این مهرابه توجه دانشمندان محلی را به خود جلب کرد و در سال ۱۹۹۲ بازسازی شد. این بنا روی سطح زمین، در یک طبقه به صورت شمالی - جنوبی ساخته شده است و ورودی در شمال بنا قرار دارد.

مهرابه ساختار نوزنقه‌ای دارد؛ انتهای شمالی، عریض‌تر از قسمت جنوبی است، به طوری که عرض قسمت شمالی ۵/۵ متر و در مقابل، عرض قسمت جنوبی ۳/۶۵ متر است. طول این مهرابه ۵/۵ متر و ارتفاع آن ۶ متر است. طرح مهرابه با پیروی از الگوی نارتکس [۲۰] معبدی شامل یک سالن مرکزی در وسط با سکوهایی در طرفین است. این طرح در شکل ۱۸ آمده که عبارت است از: ۱- حجاری قربانی کردن گاو توسط میترا؛ ۲- حجاری میترا؛ ۳- محراب‌های سنگی؛ (۸ تا ۷- شیر). پنج پله در بیرون ساختمان افراد را به سمت راهروی مرکزی هدایت می‌کند و افراد در هنگام ورود به ساختمان، می‌توانند از طرفین، روی سکوها قرار بگیرند و اگر مسیر مستقیم خود را ادامه بدهند، پنج پله، معادل ۸۰ سانتی‌متر، پایین می‌آیند تا به تالار مرکزی برسند. اولین کوشش بازسازی با سرمایه‌گذاری حاکم محلی انجام شد و طاق سنگی مهرابه را مرمت کردند؛ هر چند که این سقف بعدها دوباره ویران شد. در سال‌های ۹۱-۱۹۹۰، ساختمانی که اکنون روی آن را پوشانده است، ساخته شد (www.mithraeum.eu/monumenta/mithraeum_in_fertorakos). مجسمه اصلی در موزه فابریکیوس هوس [۲۱] در شهر سپرن [۲۲] در مجارستان نگهداری می‌شود که در آن تصویر قربانی کردن گاو توسط میترا [۲۳] و کائوتوس و کائوتوپتس در طرفین روی

سنگ تراشیده شده است. سه محراب در محل یافت شده‌اند. دو تا از آن‌ها به سپتیموس جاستیانوس [۲۴] اختصاص دارند، که یک سرباز نظامی در مسئولیت اسلحه خانه بوده است؛ سومی نیز به جولوس ستورنینوس [۲۵] اختصاص دارد که یک سیاستمدار است این یافته‌ها در موزه‌ای در سپرن نگهداری می‌شوند.



شکل ۱۹. بازسازی در سال ۱۹۹۲. منبع: www.mithras.hu



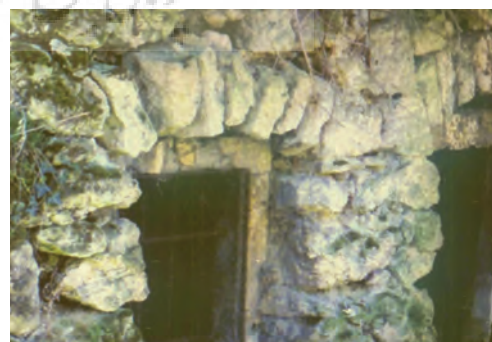
شکل ۱۸. پلان. منبع: نگارندگان



شکل ۲۱. تصویری از داخل مهرابه. منبع: commons.wikimedia.org



شکل ۲۰. دید به مهرابه از شمال غرب. منبع: همان



شکل ۲۱. مهرابه فرتوراکوس در ۱۹۸۹، قبل از بازسازی. منبع: همان



شکل ۲۳. حجاری قربانی کردن گاو توسط میترا. منبع: www.mithraeum.eu/monumenta/tauroctonia

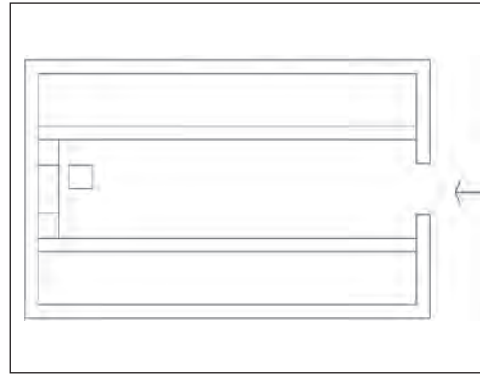
۵.۶. مهرابه III پتوی [۲۶]

این مهرابه در کشور اسلونی، شهر پتوی، در ناحیه زگرن برگ [۲۷]، در مجاورت رودخانه دریو [۲۸] قرار دارد که در سال ۱۹۱۳ بین ویلاهای رومی، بین برن واسر [۲۹] و خیابان پراگرافر [۳۰]، توسط ویکتور اسکرابر [۳۱] و دکتر میهویل آبرامیک [۳۲] کشف شد (www.aiwaz.net/gallery) و در همان سال، روی آن ساختمانی برپا شد تا آثار باقی مانده از این مهرابه و محراب‌های قربانی مختلف و سنگ‌های تراشیده از خود این مهرابه و معابد دیگر در آن قرار گیرند. پتوی، مکانی مهم در زمان رومی‌ها بوده است؛ بنابراین جای تعجب نیست که هنوز آثار مختلفی در آن جا باقی مانده باشند. چهار مهرابه در پتوی وجود دارند، اما مهرابه اصلی، مهرابه III است که در جاده مریبور [۳۳] قرار دارد (www.virtualtourist.com). این مهرابه روی سطح زمین در یک طبقه و به‌طور تقریبی در جهت شمالی - جنوبی ساخته شده است. طول آن ۱۱/۲۰ و عرض آن ۶/۸۵ متر است، عمق ایوان سرپوشیده ۳ متر است. در شرق مهرابه، مکان مقدس مگنامتر [۳۴] قرار دارد (www.mithraeum.eu/monumenta/mithraeum_iii_ptuj).

تشخیص دو دوره زمانی در ساخت این مکان مقدس، امکان‌پذیر است. دیوارهای مهرابه اصلی از سنگریزه ساخته شده که در توسعه، در دوره بعدی آجری شده است. در هر دو دوره، تقسیم‌بندی معمول تالار مرکزی در وسط و دو سکو در طرفین وجود دارد. مهرابه، یک ایوان سرپوشیده وسیع [۳۵] دارد که بعد از توسعه قسمتی مخصوص از مهرابه شد. سکوی چپی تا دیوار خارجی ایوان توسعه داده شد و سکوی راستی نیز در همان زمان توسعه پیدا کرد. در انتهای راهروی مرکزی، پایه‌ای آجری با طول ۱/۴۰ متر ساخته شد تا حجاری آیینی [۳۶] روی آن قرار بگیرد که بعدها به اندازه عرض راهرو گسترش یافت. روی پایه، مجسمه میترا قرار دارد که او را در حال قربانی کردن گاو نشان می‌دهد. هنوز روی دیوار سمت چپ آثاری از گچ و سیمان و نقاشی‌های قرمز دیده می‌شوند. مهرابه با سقف چوبی پوشانده شده است و روی آن قطعاتی از جنس خاک رس با بافتی زنبیل مانند، کار شده است. دیوارهای جانبی به روش ساده‌ای، به رنگ سفید با حاشیه قرمز نقاشی شده‌اند (همان منبع). از تمام مهرابه‌های موجود در ناحیه پتوی، تنها مهرابه III، اتاق‌های اضافی در طرفین دارد. در سمت چپ و راست ورودی، دو اتاق وجود دارد که احتمالاً به عنوان انبار، برای تجهیزات و وسایل معبد استفاده می‌شده است (www.aiwaz.net/) (panopticon).



شکل ۲۵. دید از روبرو به ساختمان محافظ مهربابه.
منبع: www.aiwaz.net/panopticon



شکل ۲۴. پلان. منبع: نگارندگان



شکل ۲۷. دید داخلی به مهربابه، محراب.
منبع: همان



شکل ۲۶. درون مهربابه، دید نسبت به شمال.
منبع: همان



شکل ۲۹. ستون سنگی فانی، مربوط به خدای خورشید. منبع: همان



شکل ۲۸. حجاری مراسم آیینی، از کانجوک ۳۷.
منبع: همان

۶.۶. مهربه کایسارآ ماریتیمما [۳۸]

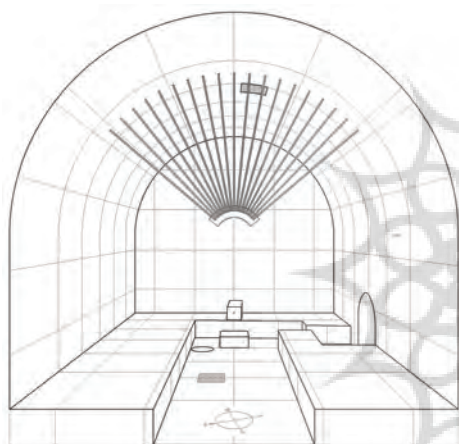
این مهربه در کشور فلسطین، شهر کایسارآ ماریتیمما، در نزدیک بندرگاه قرار دارد. بر طبق اسناد موجود این بنا مربوط به اواخر قرن سوم بعد از میلاد است که در سال ۱۹۷۳ کشف شده است (Downey, 2002, 1). این مهربه، اتاق زیرزمینی طاق‌داری است که با ۱۴ درجه چرخش سسبیت به محور شرقی - غربی قرار گرفته است و ورودی آن در غرب بنا قرار دارد (www.mith-). در محدوده جغرافیایی سوریه رومی، [۴۰] فقط سه مهربه، یعنی دورا اوروپوس در شرقی‌ترین مرز سوریه رومی، مهربه صیدا در ساحل مدیترانه‌ای لبنان و کایساراماریتیمما در ساحل مدیترانه‌ای فلسطین کشف شده‌اند (Hopfe, 1994, 18). در سال ۱۹۷۳، هیئت اعزامی به کایسارآ، اتاق زیرزمینی طاق‌داری را در تلی از شن و ماسه، با فاصله‌ای از ساحل مدیترانه، کشف کردند. طبق نتایج کاوش‌ها، شکل کلی طرح به صورت مستطیل است، طول آن ۲۰/۵، عرض ۴/۹۵ و ارتفاع آن ۴/۹۴ متر است. تالاری در وسط و در دو طرف آن سکوه‌های مشابه هم وجود داشته است. در انتهای شرقی بنا، یک سنگ مربع کوچک برای پایه محراب بوده است. در کنار این سنگ، مجموعه‌ای از فانوس‌های دوره رومی به همراه قطعه دایره‌ای شکل کوچکی از جنس مرمر با حکاکی در روی آن یافت شد. روی این مدال، تصویر قربانی‌کردن گاو توسط میترا و سه تصویر کوچک از زندگی میترا وجود دارند. روی دیوارهای تالار طاقی شکل، نقاشی‌های کم‌رنگی باقی مانده که احتمالاً تصاویری از آیین پرستش اولیه را نمایش می‌دهند. روی سقف نیز اثر کمی از رنگ آبی است که به نظر می‌رسد در زمان فعال بودن مهربه، تمام سقف نقاشی شده بوده و آسمان و ستارگان را نشان می‌داده است (Hopfe, 1994, 21). مدال کشف شده، علاوه بر حجاری است که به طور معمول در انتهای مهربه‌ها وجود دارد. همچنین آثار به‌جا مانده از نقاشی روی گچ با ترسیم تصاویری از آیین دینی میترا، روی دیوارهای جانبی، احتمالاً نشان دهنده وجود نقاشی دیگری از صحنه قربانی‌کردن گاو توسط میترا روی دیوار پشتی است. نکته دیگر اینکه، این مهربه تا حدودی غیرمعمول است، زیرا طراحی سقف به‌گونه‌ای است که باعث ورود نور به داخل است (Downey, 2002, 1,2). فانوس‌ها و مدال، ظروف سفالی و دیگر سکه‌های کشف شده به اواخر قرن اول تا اواخر قرن سوم برمی‌گردند. بنابراین به نظر می‌رسد که این بنا در اواخر قرن اول ساخته شده و تا اواخر قرن سوم بعد از میلاد فعال بوده که با تاریخ مهربه‌های دورا اوروپوس و صیدا مطابقت می‌کند (Hopfe, 1994, 21). این مهربه نسبتاً کوچک و فاقد وسایل است؛ هوای موجود در آن نیز تعداد زیادی از نقاشیها را که کمک بیش‌تری در شناخت مهربه می‌کرده‌اند، از بین برده است (Hopfe, 1994, 23).



شکل ۳۰. پلان منبع: نگارندگان



شکل ۳۱. دید کلی به محل بنا در سایت
منبع: www.skytamer.net



شکل ۳۳. تصویر بازسازی شده از فضای داخلی
مهرابه. منبع: www.datasync.com



شکل ۳۲. دید از بیرون به بنا
منبع: ferrelljenkins.wordpress.com



شکل ۳۴. طراحی سقف به شکلی که نور روی محراب می‌تابد.
منبع: www.mithraeum.eu/monumenta/mithraeum_in_caesarea



شکل ۳۵. مدال از جنس مرم، قطر ۵/۷ و ضخامت ۱ سانتی‌متر.
منبع: همان

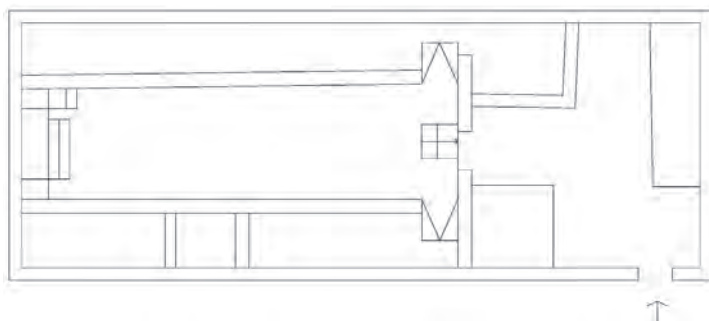
۷.۶. مهرابه مارتیگنی [۴۰]

این مهرابه در کشور سوئیس، در حاشیه جنوبی شهر مارتیگنی قرار دارد. عملیات باستان‌شناسی نشان می‌دهد که این مهرابه بین سال‌های ۱۵۰ تا ۲۰۰ ساخته شده است و بعدها در دو مرحله ویران شده که اولین ویرانی، به وسیله مسیحیان در قرن پنجم صورت گرفته است. در سال ۱۹۹۳، هنگام ساخت چند آپارتمان، این مهرابه کشف شد و به جای طرحی که برای زیرزمین این ساختمان‌ها قبلاً در نظر گرفته شده بود، این مهرابه نگهداری و حفظ شد. این مهرابه در یک طبقه با ابعاد ۲۳/۳۶ متر در ۸/۹۵ متر ساخته شده است.

طرح کلی مهرابه مستطیل شکل است و هیچ پنجره‌ای در آن وجود ندارد. ورودی مهرابه به صورت مستقیم نیست. افراد از یک در جانبی وارد اتاق مربعی شکل A (شکل ۳۷) می شدند که در آنجا اجاق‌هایی برای پخت غذا بود. یکی از گوشه‌های این اتاق که با حرف B مشخص شده، محلی برای نگهداری ظروف مقدسه بوده است.

افراد با پایین رفتن از ۳ پله به تالار اصلی [۴۱] می‌رسند که در شکل با حرف C مشخص شده است. این تالار مقدس‌ترین قسمت مهرابه است. این اتاق ۱۴/۴۰ متر طول دارد. در دو طرف این تالار سکوه‌های d کشیده شده‌اند که افراد روی آن‌ها می‌نشستند و طعام مخصوص مراسم مذهبی را صرف می‌کردند. در این دین به غذا و طعام مذهبی توجه خاص شده است. در انتهای تالار جایگاهی (محراب، مهراب) دو پله بالاتر از سطح تالار است که روی آن پیشکش‌هایی که شامل مجسمه‌های برتر شهر بودند، قرار می‌گرفتند.

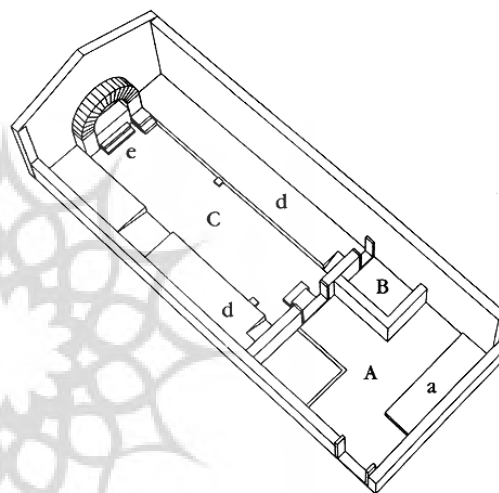
کل مجموعه تحت تسلط تصویر قربانی کردن گاو بوده است. در این تصویر اجرای مراسم تشریفات مذهبی نشان داده شده که مانند دیگر مهرابه‌ها، خدای خورشید، میترای شکست‌ناپذیر، خنجری را به شانه گاو نر سفید وارد کرده است. این تصویر، استثنائاً از عناصر مختلف برنزی ساخته شده است. از این مهرابه اشیای برنزی زیادی کشف شده است که شامل بیش از ۲۰۰۰ سکه، قطعه‌های کریستالی و سنگی، ظروف سفالی و غیره می‌شود (www.mithraeum.eu/ (monumenta/mithreum_de).



شکل ۳۶. پلان. منبع: نگارنده



شکل ۳۸. دید از بالا به مهرابه، بعد از حفاری.
منبع: www2.unil.ch



شکل ۳۷. تصویر سه بعدی از مهرابه
منبع: www.mithraeum.eu/monumenta/mithraeum_de



شکل ۳۹. تصویری از مهرابه، قرارگرفته در زیرزمین ساختمان.
منبع: www.vs.ch



شکل ۴۱. نقش قربانی کردن گاو توسط میترا در مهرابه
مارتیگنی. منبع: www.martigny.ch

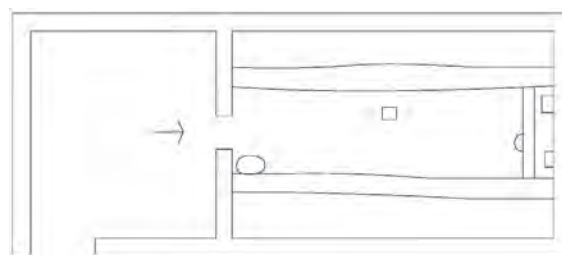


شکل ۴۰. محراب های یافت شده از این مهرابه.
منبع: همان

۸.۶. مهرابه گاکلینگن [۴۲]

این مهرابه در آلمان، استان بادن ورتمبرگ [۴۳]، ناحیه لندکریز هیلبورن [۴۴]، شهر گاکلینگن قرار دارد و در سال ۱۹۹۹ کشف شده است. مهرابه روی زمین و در امتداد شمال شرقی - جنوب غربی قرار دارد و ورودی آن در شمال شرقی بنا است. خارج از گاکلینگن و در کنار رودخانه زابرن [۴۵]، تسطیح و زهکشی مقدماتی برای ساخت ناحیه‌ای صنعتی برنامه‌ریزی شده بود که قبل از ساخت (۱۹۹۹/۵/۷-۴/۲۸)، مطالعاتی درباره محل انجام شد و این مهرابه، در پایین شیب کنار رودخانه، کشف گردید. با توجه به مرطوب بودن تمام آن قسمت زهکشی دائم آن ضروری است. طرح کلی مهرابه مستطیل شکل و ابعاد آن ۱۱ در ۷/۵ متر است. عرض جایگاه ۱/۵ متر است و ۶۰ سانتی‌متر ارتفاع دارد. دیوارهای جانبی طولانی، بدون فونداسیون پایه، مستقیم روی زمین نرم قرار داشته‌اند. از انتهای شرقی معبد اثری نمانده و ظاهراً قسمتی از سنگ‌های آن دزدیده شده است. سقف با آجر و در داخل از گچ ساخته شده بود. این مهرابه حداقل دو مرحله ساخت داشته است؛ در مرحله اول کف ساختمان از تخته‌های چوبی بوده است که این بنا آتش گرفته و در مراحل بازسازی بعدی به مشکل نفوذ آب برخورده‌اند. زهکشی در امتداد سکوی جنوبی ساخته شده و دو کانال مجزا، کف راهروی مرکزی را قطع کرده بودند تا آب را به داخل این زهکش ببرند. در انتهای سکو، زهکش تغییر جهت تندی به چپ می‌دهد و از گوشه شمال غربی به بیرون از معبد، یعنی حدود ۶ متر دورتر می‌رود. بعدها کف جدید با ضخامت ۲۰ سانتی‌متر و با خاک ساخته شد. احتمالاً برای جلوگیری طغیان آب به سمت مهرابه این بنا با سنگ دایره‌ای شکل روی آب انبار که حدود ۸ متر دورتر از بنا، بالای تپه ساخته شده، در ارتباط است، یافته‌ای غیرمعمول در این بنا نیز می‌تواند به مشکل نفوذ آب ارتباط داشته باشد. در مرکز راهروی اصلی مهرابه، یک چاه دایره‌ای شکل با قطر ۱/۵ و عمق ۱ متر کشف شد، که دیواره‌های آن با سنگ‌های نتراشیده حفظ می‌شدند. حفره مهرابه در مرحله اول ساخت، احتمالاً نوعی از چاه فاضلاب بوده که معمولاً روی آن را کف چوبی می‌پوشانده و به‌طور دوره‌ای با سطل خالی می‌شده است، بنابراین استحکام دیواره آن ضروری بود. در مرحله دوم، آب کانال‌های زهکش داخل آن می‌رفته است. در مرحله آخر، دیوار دومی که دیوار انتهای غربی است، ۱ متر دورتر از حد نهایی ساخته شد و از دو طرف به دیوارهای سکوها می‌رسید. در انتها بین حد نهایی و دیوار دوم یک بلوک سنگی بزرگ بوده که ظاهراً به‌عنوان پله عمل می‌کرده است. بعید به‌نظر می‌رسد که یک زهکش مستقیماً جلوی ورودی

حفر شده باشد و همچنین مهرابه ای که از سنگ ساخته شده تالار ورودی یا پرنائوس نداشته باشد؛ بنابراین فرض می‌شود که چنین فضایی در انتهای شرقی وجود داشته است. سرانجام، در ویرانی پایانی، بنا در تاریخی نامشخص به دلیل آتش‌سوزی ویران شده است (Joachim, 2000, 1390-43).



شکل ۴۳. دید به بنا، ژانویه ۲۰۰۷. منبع: www.limesseiten.de

شکل ۴۲. پلان. منبع: نگارندگان



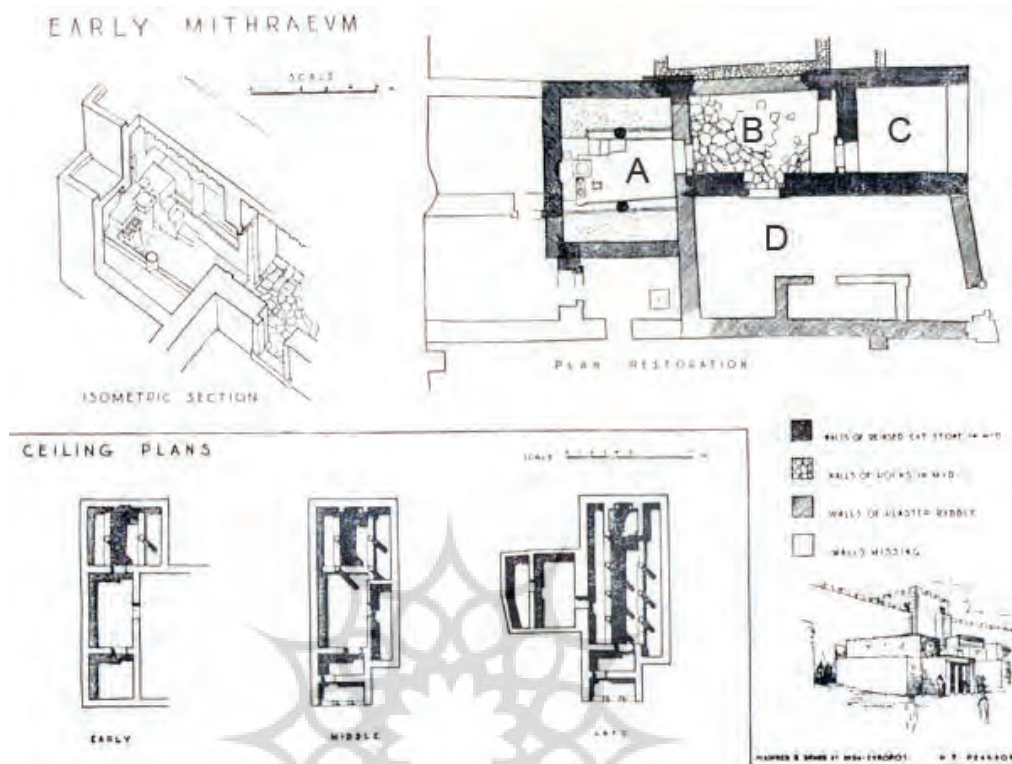
شکل ۴۵. دید به بنا، ۲۰۰۹. منبع: commons.wikimedia.org

شکل ۴۴. پلان سایت. منبع: Joachim, 2000, 140



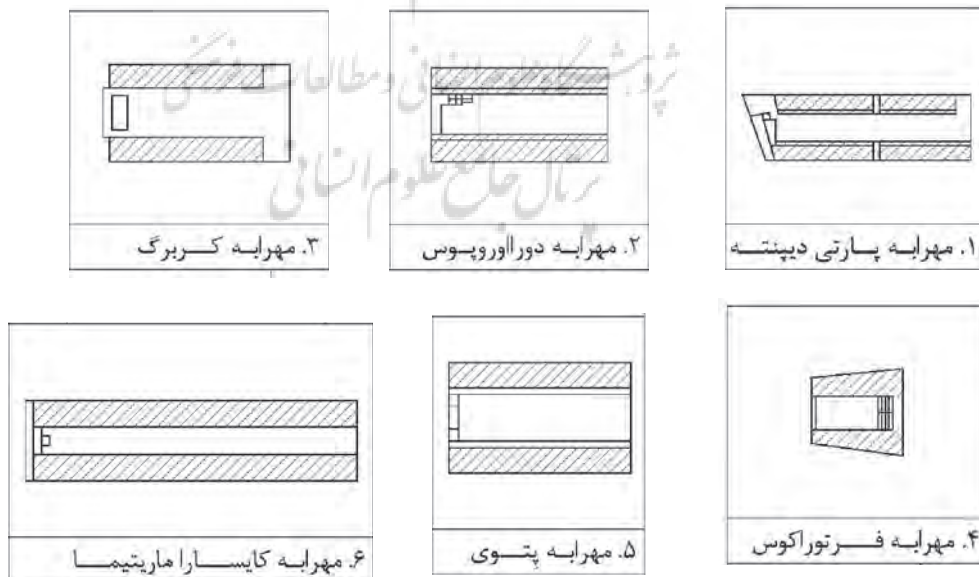
شکل ۴۶. چاه موجود در سایت با فاصله ۸ متری از مهرابه. منبع: www.panoramio.com

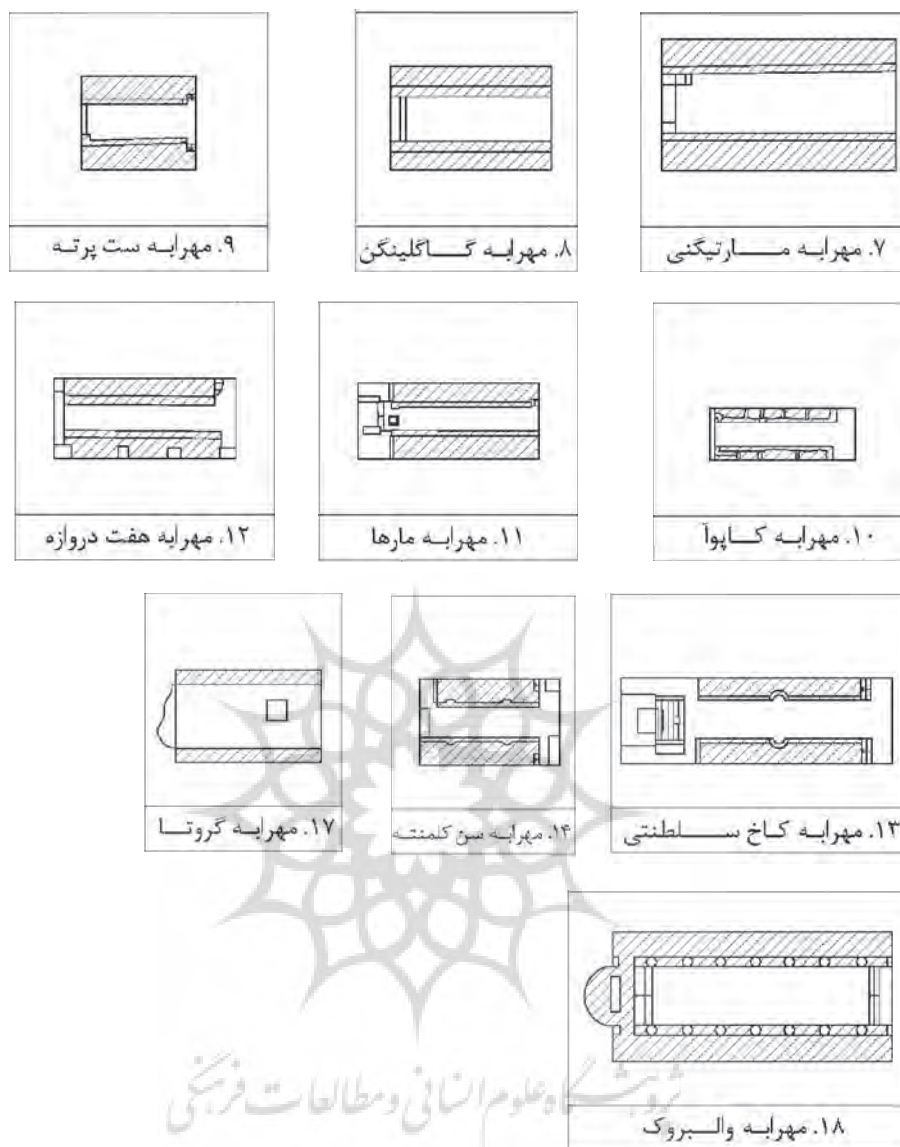
جدول ۱. بررسی ابعاد و تناسبات مهرابه ها. مقیاس پلان ها: ۴۰۰/۱.



منبع: نگارندگان

جدول ۱: بررسی ابعاد و تناسبات مهرابه ها. مقیاس پلان ها: ۴۰۰/۱





منبع: نگارندگان

نتیجه‌گیری

بر طبق نتایج تحقیق، بیش‌تر مهرابه‌های یافت شده در کشورهای اروپایی در قرون دوم و سوم ساخته شده‌اند و ساختار کمابیش همانندی دارند. نقشه این مهرابه‌ها به شکل مستطیل کشیده‌ای است که محور طویل‌نیمی از آن‌ها در راستای شرقی-غربی و نیمی دیگر در راستای شمالی-جنوبی است. ورودی آن‌ها در راهروی مرکزی قرار دارد. در مهرابه‌هایی که به صورت شرقی-غربی هستند، ورودی معمولاً در جبهه غربی بنا است و در مهرابه‌هایی که به صورت شمالی-جنوبی‌اند، ورودی معمولاً در جبهه جنوبی بنا قرار دارد. همانطور که در جدول ۱ دیده می‌شود، مهرابه‌ها نسبت‌های یکسان دارند، اما در بعضی موارد تناسبات متفاوت است؛ به عنوان نمونه مهرابه‌های پارتی دینپننه (۱)، کایسارا ماریتیما (۶) و مهرابه کاخ سلطنتی (۱۳) کشیده‌ترند و مهرابه

فرتوراکوس (۴) ابعاد کوچک‌تر با تناسبات مربع دارد. نقشه بنا به سه بخش تقسیم شده است که می‌توان گفت تقریباً در نیمی از مهرابه‌ها، هر سه با هم برابرند و در نیم دیگر مهرابه‌ها بخش میانی عریض‌تر از دو بخش دیگر است که این نسبت از ۱/۵ شروع می‌شود و در موارد معدود به ۴ نیز می‌رسد. فضای میانی بیش‌تر برای عبور و مرور استفاده می‌شد و در هر یک از دو بخش دیگر که متقارن هستند، سکویی قرار داشت که به‌طور متوسط میان ۴۰ تا ۷۰ سانتی‌متر از فضای میانی مرتفع‌تر بود که بر پایه برخی شواهد، افراد در هنگام مراسم در آنجا می‌نشستند و طعام مراسم مذهبی نیز روی این سکوها صرف می‌شده است. در انتهای مهرابه جایگاه بود که اغلب در روبروی ورودی و بالاتر از سطح کف جای داشت. براساس اسناد موجود به‌نظر می‌رسد که رهبر آیینی گروه در آنجا جای می‌گرفته و مراسم انجام می‌شده است. نقش اصلی مهرابه‌ها یعنی تصویر میترا که در حال قربانی کردن گاو نر است و (تاراکتونی) نام دارد؛ به‌طور معمول در دیوار انتهایی مهرابه، در محل جایگاه، قرار می‌گرفته است.

مهرابه‌های یافت شده، یا در زیر زمین قرار داشته‌اند یا به‌گونه‌ای ساخته شده بودند که فضای درونی آن‌ها تاریک بود و در مواردی نور فضای داخلی فقط از یک یا چند روزن تأمین می‌شده است. سقف بیش‌تر مهرابه‌ها قوسی شکل بوده و روی بعضی از آن‌ها نقش ستارگان تصویر شده است. مصالح مورد استفاده در مهرابه‌ها معمولاً از آجر یا سنگ بوده است. کف بناها نیز معمولاً از موزاییک یا سنگ فرش و در موارد معدود از چوب ساخته شده است.

ظرفیت مهرابه‌های یافت شده نسبتاً کوچک است و مساحت بسیاری از آن‌ها به‌طور متوسط بین ۵۰ تا ۱۲۰ متر مربع است و فقط شمار بسیار اندکی از مهرابه‌ها بزرگ‌تر از این اندازه بوده‌اند، چنان‌که ورمازرن بیان داشته که بزرگ‌ترین مهرابه یافت شده تاکنون، مهرابه‌ای در رومانی با طول ۲۶ متر و عرض ۱۲ متر است (ورمازن، ۱۳۸۷، ۷۶). نسبت طول به عرض معمولاً بین ۱/۵ تا ۲ است، اما این نسبت در بعضی موارد بیش‌تر است و به ۴ هم می‌رسد. با توجه به توصیف ایزد مهر، به‌عنوان ایزد مراقب و نگهدارنده و حامی عهد و پیمان و به‌ویژه حامی مردان و جنگجویان، به‌نظر می‌رسد که هر مهرابه برای گروه محدود از پیروان مهرپرستی بود و مراسم در دسته‌های کوچکی با جمعیت به‌طور متوسط بین سی تا پنجاه نفر، انجام می‌شد.

روی دیوار بسیاری از مهرابه‌ها نقاشی‌هایی یافت شده است که در آن‌ها عناصر معماری، منظره، پیکره‌ها، جانوران دیده می‌شود، همچنین نقاشی‌هایی از میترا و الهه‌ها و تصاویری از آیین پرستش مهرپرستی نیز یافت شده است. در بیش‌تر نقاشی‌های کار شده در مهرابه‌ها، رنگ قرمز به کار رفته است و در مواردی خطوط قرمز روی دیوارها نقش بسته است؛ اما علاوه بر رنگ قرمز، رنگ‌های آبی، زرد و سبز هم دیده شده است. در کف برخی از مهرابه‌ها نیز با موزاییک، نقوشی کار شده است که این موزاییک کاری‌ها رنگ سفید و مشکی دارند و غالباً مفاهیم نمادین در آن‌ها بازتاب یافته است.

یادداشت

در نمونه‌ها، نقشه‌ها براساس نقشه‌های موجود، به‌وسیله نگارنده ترسیم مجدد شده، ولی در مورد نمونه‌های ۳ (مهرابه کربرگ)، نمونه ۵ (مهرابه III پتوی) و نمونه ۶ (مهرابه کایسارا ماریتیمیا) از روی عکس‌ها و اطلاعات موجود، نگارنده، نقشه را ترسیم کرده است.

پیوست ۱: بررسی مقایسه ای نمونه های ذکر شده در متن

مصلح	ساختار سقف	نسبت ۳ ناو اصلی	نسبت طول به عرض	ابعاد ارتفاع×عرض×طول (متر)	موقعیت ورودی	جهت ساختمان	زمان ساخت (بعد از میلاد)	محل مهربه	پارتی
دیوار و سکوها: آجر کف در قسمت نخستین: تراورتن	قوسی شکل	عرض تالار اصلی، ۲/۱-۳/۱ برابر سکوها	۴/۳۷	۱۷/۵۰×۴	شمال شرقی	شرقی- غربی	نیمه دوم قرن دوم	ایتالیا، اوستیا	۱
دیوار: خشت و آجر کف: سنگ فرش شده	قوسی شکل	عرض تالار اصلی، ۱/۴۱ برابر سکوها	مرحله اول: ۰/۸۰ مرحله دوم: ۱/۸۸	مرحله اول: ۶۵/۴ × ۸۰/۵ مرحله دوم: ۹۰/۱۰ × ۸۰/۵	جنوب	شرقی- غربی	حدود سال ۱۶۸	سوریه، صلیحیه	۲
دیوار: آجر در بازسازی اول، کف: علف بازسازی دوم: چوب کاری روی دیوار و سکوها	شیروانی	مساوی	-	-	-	-	قرن ۳	انگلیس، بروکلینا	۳
سنگ	قوسی شکل، سقف کنونی: شیروانی	تقریباً مساوی	۱	طول: ۵/۵ عرض شمالی: ۵/۵ عرض جنوبی: ۶۵/۳ ارتفاع: ۶	شمال	شمالی- جنوبی	ابتدای قرن سوم	مجارستان، فرتوراکوس	۴
دیوارهای مهربه اصلی سنگریزه، بعد از توسعه آجر. سقف: چوب، روی آن قطعاتی از سفال با بافتی زنبیل مانند.	قوسی شکل	تالار اصلی عریض تر از سکوها	۱/۶۳	۱۱/۲۰ × ۶/۸۵ عمق ایوان سرپوشیده: ۳	جنوب	به طور تقریبی شمالی- جنوبی	-	اسلوونی، پتوی، زگرن برگ	۵
سنگ	قوسی شکل	مساوی	۴/۱۴	۲۰/۵ × ۴/۹۵ × ۴/۹۴	غرب	شرقی- غربی	قرن سوم	فلسطین، کایسارا ماریتیما	۶
سنگ	شیروانی	تالار اصلی کمی عریض تر از سکوها	۲/۶۱	۸/۹۵ × ۲۳/۳۶	-	-	۱۵۰-۲۰۰	سوییس، مارتینگنی	۷
دیوار: سنگ سقف: آجر، کاشی و از داخل گچ بوده. کف: در مرحله اول، تخته های چوبی، بعد از آتش سوزی، در مرحله بعد با ضخامت ۲۰ سانتی متر با خاک ساخته شده.	-	عرض تالار اصلی، ۳ برابر سکوها	۱/۴۷	۱۱ × ۷/۵	شمال شرقی	شمال شرقی- جنوب غربی	-	آلمان، بادن ورتمبرگ، گاکلینگن	۸

منبع: نگارندگان

پیوست ۲: بررسی مقایسه ای چند نمونه مهرابه علاوه بر نمونه های ذکر شده در متن

محل مهرابه	زمان ساخت (بعد از میلاد)	جهت ساختمان	موقعیت ورودی	ابعاد ارتفاع×عرض×طول (متر)	نسبت طول به عرض	نسبت ۳ ناو اصلی	ساختار سقف	مصالح
۹ ست پرتله ایتالیا، اوستیا	۱۶۰-۱۷۰	شرقی- غربی	جنوب	۷/۵۰۰×۵/۸۰	۱/۲۲	مساوی	قوسی شکل	آجر کف و روی سکوها: موزاییک
۱۰ کاپوآ ایتالیا، سانتا ماریا کاپوآ وتره	اوایل قرن دوم	-	-	۶۵/۴×۸۰/۵ مرحله دوم: ۹۰/۱۰×۸۰/۵	۲/۵۷	عرض تالار اصلی، ۲/۲۰، برابر سکوها	قوسی شکل	دیوار: سنگی سکو: سیمانی روی سکو: گچ قرمز رنگ
۱۱ مارها ایتالیا، اوستیا	۲۵۰ یا کمی بعد از آن	شمالی- جنوبی	شمال	۵/۲۵×۱۱/۹۷	۲/۲۸	تقریباً مساوی	-	خشت و آجر
۱۲ هفت دروازه ایتالیا، اوستیا	نیمه دوم قرن دوم	شمالی- جنوبی	جنوب	۴/۹۵×۱۱/۲۰	۲/۲۶	مساوی	سقف کنونی صاف	دیوار: آجر سکو: سیمانی کف و روی سکوها: موزاییک
۱۳ کاخ سلطنتی ایتالیا، اوستیا	قرن دوم	شمالی- جنوبی	جنوب	۵/۳۰×۱۶/۷۵	۳/۱۶	عرض تالار اصلی، ۱/۵، برابر سکو	در نقاشی متعلق به ۱۸۶۰سقف کشیده است.	دیوار: بلوک توتا ستون های دیوار شرقی: آجر ه پله انتهایی: آجر کف: موزاییک
۱۴ سن کلمنته ایتالیا، رم	-	شمال غربی- جنوب شرقی	جنوب غربی	۶×۹/۶	۱/۶	عرض تالار اصلی، ۱/۱، برابر عرض سکو	قوسی شکل	سنگ
۱۵ جانوران ایتالیا، اوستیا	نیمه دوم قرن دوم	شمالی- جنوبی	جنوب و شمال	۲۴/۱۴×۵/۹	۴/۱۳	عرض تالار اصلی، ۲، برابر سکو	-	دیوار: آجر کف: موزاییک
۱۶ سردابه ایتالیا، رم	اواخر قرن دوم	شرقی- غربی	شرق	۳۱/۵×۱۲	۲/۶۶	تقریباً مساوی	قوسی شکل	آجر

منبع: نگارندگان

ادامه پیوست ۲: بررسی مقایسه ای چند نمونه مهربه علاوه بر نمونه های ذکر شده در متن

مصلح	ساختار سقف	نسبت ۳ ناو اصلی	نسبت طول به عرض	ابعاد ارتفاع×عرض×طول (متر)	موقعیت ورودی	جهت ساختمان	زمان ساخت (بعد از میلاد)	محل مهربه	کرونا
سنگ	قوسی شکل	عرض تالار اصلی، ۲/۴ برابر سکوی	۱/۵	-	غرب	شرقی- غربی	-	ایتالیا، دونیو	۱۷
سنگ کف سکوی: تخته های چوبی	شیروانی	عرض تالار اصلی، ۱/۵ برابر سکوی	۲/۴۱	۷/۶۰ × ۱۸/۳۰	شرق	شرقی- غربی	۲۴۰- ۲۵۰	انگلیس، لندن	۱۸

منبع: نگارندگان

پی نوشت ها

۱. Mitreo delle Pareti Dipinte
۲. Marcus Aurelius
۳. Commodus
۴. Antonine
۵. Mithraeum at Dura-Europo Mithraeum at
۶. New Heaven
۷. Yale University Art Gallery
۸. Carrawburgh Mithraeum
۹. Brocolita، مکانی در شهرستان نورتم برلند (Northumberland)، شمال شرقی انگلستان
۱۰. معادل ۱۵۲/۷۳ متر
۱۱. I.A. Richmond
۱۲. J.P. Gillam
۱۳. Anteroom
۱۴. Cautes
۱۵. Cautopates
۱۶. Cautes Borcovicus
۱۷. Fertőrákos
۱۸. Carnuntum
۱۹. György Malleschitz
۲۰. Narthex، The narthex of a church: فضای ورودی یا سالن انتظار که در انتهای سالن کلیسا قرار دارد، دورترین محل از محراب اصلی. به طور مرسوم، Nartex قسمتی از ساختمان کلیسا است اما قسمت مورد توجه و مخصوص به کلیسا نبود. Nartex فضای داخلی بود که از سالن کلیسا با یک پرده یا نرده جدا می شد یا مانند ایوان جزء قسمت های خارجی بنا محسوب می شد.
۲۱. Fabricius House
۲۲. Sopron
۲۳. The tauroctony
۲۴. Septimius Justianus
۲۵. Julius Saturninus
۲۶. Pettau
۲۷. Zgornji Breg
۲۸. Drave
۲۹. Brunnwasser

- ۳۰. Pragerhofer
- ۳۱. Victor Skrabar
- ۳۲. dr. Mihovil Abramic
- ۳۳. Maribor
- ۳۴. Magna Mater

۳۵. Pronaos، فضای داخلی ایوان، بین ردیف ستون و ورودی تالار اصلی

۳۶. Cultrelief

۳۷. Konjevic، احتمالاً تمام افراد با درجات مختلف برای انجام مراسم آیینی دور هم جمع شده اند.

۳۸. Caesarea Maritima

۳۹. Roman Syria

۴۰. Martigny

۴۱. Spelaenum

۴۲. Güglingen، شهری در ۱۸ کیلومتری جنوب غربی هیلپورن

۴۳. Baden-Württemberg

۴۴. Landkreis Heilbronn، ناحیه ای در شمال بادن ورتمبرگ

۴۵. River Zaber

برخی از ویژگی‌های خاص مهرابه‌ها:

- ۴۶ - ورودی در راهروی مرکزی نیست و در گوشه شمال شرقی قرار دارد.
- تقسیم شدن مهرابه با دیوار به دو قسمت و نسبت زیاد طول به عرض.
- سکوها با شیب به دیوار می‌رسند.
- ۴۷ - در مرحله اول طول جایگاه کمتر از عرض خود مهرابه و وجود سه اتاق و یک حیاط.
- ۴۸ - شکل پلان ساختار دوزنقه‌ای دارد.
- نسبت طول به عرض ۱ است.
- ۴۹ - سقف طوری طراحی شده که اجازه ورود نور به داخل را می‌دهد.
- وجود مدال صحنه قربانی کردن گاو.
- ۵۰ - ورودی به صورت مستقیم نمی‌باشد و در به صورت جانبی است.
- تصویر کشتار گاو و عناصر مختلف برنزی است.
- ۵۱ - وجود چاه دایره‌ای شکل با قطر ۵/۱ متر و عمق ۱ متر در مرکز راهروی اصلی.
- مسأله با اهمیت در طراحی این مهرابه، مسأله نفوذ آب، ساخت زهکش و چاه.
- وجود دو دیوار در جنوب غربی بنا با فاصله ۱ متر.
- ۵۲ - ورودی در راهروی مرکزی نیست و به سمت شمال سوق دارد.
- ۵۳ - نسبت زیاد طول به عرض.
- ۵۴ - جهت ساختمان شمال شرقی - جنوب غربی است، در حالیکه مهرابه‌ها معمولاً نسبت به شمال، افقی یا عمودی هستند.
- سکوها با شیب به دیوار می‌رسند.
- سکوها متقارن نیستند، سکوی غربی تا محراب ادامه یافته، اما سکوی شرقی، ۱ متر با دیوار انتهایی فاصله دارد و در دو طرف دیوارهایی با ارتفاع ۶۰/۱ متر کشیده شده است.
- چهار سوراخ در سقف برای ورود نور موجود است.
- ۵۵ - سکوها به‌طور پیوسته نیستند و به ۴ قسمت تقسیم شده‌اند.
- این مهرابه دو ورودی دارد که ورودی دوم در کنار محراب قرار دارد.
- در پلان، دو راهروی اصلی موجود است.

منابع

- آموزگار، ژاله (۱۳۸۷) *تاریخ اساطیری ایران*. ج ۱۰، انتشارات سمت، تهران.
- بهار، مهرداد (۱۳۸۰) *بندهش*. ج ۲، انتشارات توس، تهران.
- پوردادود، ابراهیم (۱۳۴۷) *بشت‌ها*. دانشگاه تهران، تهران.
- حامی، احمد (۱۳۵۵) *بغ مه‌ر*. انتشارات داورپناه، تهران.

- رضی، هاشم (۱۳۸۱) آیین مهر. انتشارات بهجت، تهران.
- کومن، فرانتز (۱۳۸۶) دین مهری. ترجمه احمد آجودانی، انتشارات ثالث، تهران.
- مرکلباخ، راینهولد (۱۳۸۷) میترا، آیین و تاریخ، ترجمه توفیق گلی زاده، انتشارات اختران، تهران.
- مقدم، محمد (۱۳۵۷) جستار درباره مهر و ناهید، انتشارات مرکز ایرانی، تهران.
- ورمازرن، مارتین (۱۳۸۷) آیین میترا، ترجمه بزرگ نادرزاده، نشر چشمه، تهران.
- Bjernebye, Jonas (2007), *The Cult of Mithras in Fourth Century Rome*. University of Bergen, Norway.
- Downey, Susan B (2002) *Art in the Public and Private Spheres in Roman Caesarea Maritima*, American Journal of Archaeology Online Book Review, Department Of Art History University Of California-Losangeles.
- Hopfe, Lewis M. Ph.D (1994), *Archaeological Indications on the Origins of Roman Mithraism*, Reprinted by permission of Eisenbrauns Publishers from pp. 147-156. Indiana PP.15-25
- Joachim, Walter (2000), *Ein römisches Mithräum mit römischen und alamannischen Siedlungsresten in Güglingen*, Kreis Heilbronn, R.L. Gordon Archäologische Ausgrabungen in Baden-Württemberg, Stuttgart, pp.139-43
- Potter, T.W. (1987), *Roman Italy*, British Museum Press, London.
- Ulansey, David (1991), *The Origins of The Mithraic Mysteries*, Oxford University Press, London.
- Vaage, Leif (2006), *Religious Rivalries in The Early Roman*, Wilfrid Laurier University Press, Canada.
- Gillan, Richmond. *Carrowburgh Mithraeum* (Brocolita). http://www.mithraeum.eu/monumenta/carrowburgh_brocolita_mithraeum
- (1-Feb-2005), *Mitreo delle Sette Porte*. <http://www.ostia-antica.org/regio4/5/5-13.html>
- Mitreo delle Pareti Dipinte. http://www.mithraeum.eu/monumenta/mitreo_delle_pareti_dipinte
- (27-Sep-2004), *Domus and Mitreo delle Pareti Dipinte*. <http://www.ostia-antica.org/regio3/1/1-6.html>
- *Mithraeum at Dura Europos*. http://www.mithraeum.eu/monumenta/mithraeum_dura_europos
- (July 2011), *Fertorakos Mithraeum*. http://en.wikipedia.org/wiki/Fertorakos_Mithraeum
- *Mithraeum in Fertōrákos*. http://www.mithraeum.eu/monumenta/mithraeum_in_fertorakos
- *SI-Ptuj, Zgornji Breg*. <http://www.aiwaz.net/gallery/si-ptuj-zgornji-breg/gc22>
- Mithraeum III - Ptuj, Zgornji Breg.
- <http://www.aiwaz.net/panopticon/inside-view-of-mithraeum-iii-ptuj-zgornji-breg/gi166c22>
- Leics (2011), Ptuj Mithraic shrines. http://www.virtualtourist.com/travel/Europe/Slovenia/Mestna_Obcina
- Martin J. Vermaseren. *Mithraeum III, Ptuj*. http://www.mithraeum.eu/monumenta/mithraeum_iii_ptuj
- Lewis M. Hopfe, *Mithraeum in Caesarea Maritima*. http://www.mithraeum.eu/monumenta/mithraeum_in_caesarea_maritima
- *Mithraeum at Martigny*. http://www.mithraeum.eu/monumenta/mithraeum_de_martigny