



Comparative Survey of Livability in Traditinal, New and Periphery Neighborhoods; a Case Study of Haji, Etemadieh and Mazdaghineh Neighborhoods in Hamedan City, Iran

ARTICLE INFO

Article Type

Descriptive Study

Authors

Soroush Kh.^{*1} MSc,
Safavi S.A.² PhD,
Mahfoozian M.³ MSc

How to cite this article

Soroush Kh, Safavi S.A, Mahfoozian M. Comparative Survey of Livability in Traditinal, New and Periphery Neighborhoods; a Case Study of Haji, Etemadieh and Mazdaghineh Neighborhoods in Hamedan City, Iran. Urban Design Discourse- a Review of Contemporary Litreatures and Theories. 2020;1(1):29-44.

¹Architecture Department, Hamedan Branch, Payame Noor University, Hamedan, Iran

²Urban Design Department, Art & Architecture Faculty, Tarbiat Modares University, Tehran, Iran

³Urban & Regional Planning Department, Hamedan Branch, Payame Noor University, Hamedan, Iran

*Correspondence

Address: Hamedan Center of Payame Noor University, Near the Namaz Park, Three-Way of Farhangian Township, Shahid Hamedani Boulevard, Hamedan, Iran. Postal Code: 6519949854

Phone: +98 (81) 38330684

Fax: -

khsoroush@yahoo.com

Article History

Received: December 14, 2019

Accepted: December 29, 2019

ePublished: March 14, 2020

ABSTRACT

The item of livability is one of the closest concepts to the quality of life that through it an ideal environmental society can be estimated. Therefore, any increasing or decreasing in the amount of livability is a means to evaluate staying inhabitants in the neighborhoods, regions, and cities. Also, it is a measurement for estimating the quality of life. While the city is developing, at the same time, all its traditional, new and periphery neighborhoods are facing to variety of physical, cultural, etc changes. So, due to existence of some challenging issues and necessity of livability to inhabitants, this needs to be assessed. In this study, three different neighborhoods including Haji, Etemadieh, and Mazdaghineh are investigated. It is interesting that all of them situated in 2 region municipality in Hamedan. There would be four components including physical-spatial, social-cultural, economic, and environmental items. The analytical-comparative methodology is used and in order to data analyzing and final evaluations, SPSS 19 and Expert Choice 10 technique is implemented and finally AHP method is used. To gather data observing, completion questionnaires by residential neighborhood and interviews with experts are used. Final results exhibited that the amount of livability in the neighborhood of Etemadieh is the most, nearly 0.431 points, and Haji and Mazdaghineh respectively are the second and the third livability neighborhoods with 0.322 and 0.246 points. The physical and economic components in Haji neighborhood are more favorable than other neighborhoods, but the social component in Mazdaqineh neighborhood is superior to the other two neighborhoods. The Etemadiyeh neighborhood is also a priority in the environmental component over other neighborhoods.

Keywords Livability; Quality of Life; Environment Quality; Livability Neighborhood

CITATION LINKS

[1] Urban neighborhood regeneration based on community development planning framework [2] Urban livability across disciplinary and professional boundaries [3] Analysis of the effects of dispersed urban growth on the viability of urban areas, case study: Maragheh City [4] The Global Livability Report [5] Urban environmental quality and human well-being: Towards a conceptual framework and demarcation of concepts; a literature study [6] A new approach to measuring the liveability of cities: The global liveable cities index [7] The notion of livability: A new approach in improve of quality of life in rural communities-case study: Qom County, Kahak District [8] The timeless way of building [9] The seaside debates: A critique of the new urbanism [10] International making cities livable [11] Livability for all? Conceptual limits and practical implications [12] Research on residential lifestyles in Japanese cities from the viewpoints of residential preference, residential choice and residential satisfaction [13] The appearance of place identity in the urban landscape by using the natural factors (a case study of Yasouj) [14] A framework for exploring livable community in residential environment, case study: Public housing in Medan, Indonesia [15] A method of assembling cross-sectional indicators into a community quality of life [16] Spatial attachment and environmental quality perception on satisfaction in traditional neighborhood (case study: Hamedan's Haji neighborhood) [17] The evaluation of inhabitants' satisfaction in old society (case study: Hamedan's Haji neighborhood)

بررسی تطبیقی زیست‌پذیری در محله‌های شهری قدیمی، نوساز و حاشیه‌ای؛ مطالعه موردی محله‌های حاجی، اعتمادیه و مزدقیه شهر همدان

خلیل سروش^۱ MSc

گروه معماری، مرکز همدان، دانشگاه پیام نور، همدان، ایران

سیدعلی صفوی PhD

گروه طراحی شهری، دانشکده هنر و معماری، دانشگاه تربیت مدرس، تهران، ایران

مریم محفوظیان MSc

گروه برنامه‌ریزی شهری و منطقه‌ای، مرکز همدان، دانشگاه پیام نور، همدان، ایران

چکیده

زیست‌پذیری از نزدیک‌ترین مفاهیم به کیفیت زندگی است که از طریق آن می‌توان مطلوبیت محیط زندگی را برآورد کرد. بنابراین هر گونه افزایش یا کاهش میزان زیست‌پذیری، روشی برای ارزیابی کیفیت زندگی و ماندگاری ساکنان محلات و شهرها است. به موازات توسعه شهرها از جمله شهر همدان، تمام محلات قدیمی، جدید و حاشیه‌ای با انواع دگرگونی‌های کالبدی، اجتماعی و غیره مواجه شده‌اند. پس انتظار می‌رود که زیست‌پذیری در محلات با انواع فراز و نشیب‌ها مواجه باشد و این امر نیاز به بررسی دارد. در مطالعه حاضر، سه محله مختلف شامل حاجی، اعتمادیه و مزدقیه بررسی شده‌اند. هر سه محله در دو منطقه واقع شده‌اند. در نهایت از ۴ مولفه کالبدی- فضایی، اجتماعی- فرهنگی، اقتصادی و زیست‌محیطی استفاده شد. زیرمعیارهای هر مولفه به صورت سلسله مراتبی چیدمان شد و دو به دو مورد سنجش قرار گرفت. روش مطالعه، تحلیلی-مقایسه‌ای و ارزیابی و تحلیل داده‌ها نرم‌افزارهای SPSS 19 و Expert Choice 10 و روش AHP انجام شد. جمع‌آوری اطلاعات از طریق برداشت عینی، تکمیل پرسش‌نامه و انجام مصاحبه با شهروندان و مسئولین بوده است. نتایج نشان می‌دهد که زیست‌پذیری در محله اعتمادیه با امتیاز ۰/۴۳۱ کیفیت مطلوب‌تری دارد و دو محله دیگر یعنی حاجی (۰/۳۲۲) و مزدقیه (۰/۲۴۶) به ترتیب در مرتبه‌های دوم و سوم قرار دارند. مولفه کالبدی و اقتصادی در محله حاجی نسبت به محلات دیگر از مطلوبیت بیشتری برخوردار است، ولی مولفه اجتماعی در محله مزدقیه نسبت به دو محله دیگر برتری دارد. همچنین محله اعتمادیه در مولفه زیست‌محیطی نسبت به سایر محلات اولویت دارد.

کلیدواژه‌ها: زیست‌پذیری، کیفیت زندگی، کیفیت محیط سکونت، محله زیست‌پذیر

تاریخ دریافت: ۱۳۹۸/۹/۲۳

تاریخ پذیرش: ۱۳۹۸/۱۰/۰۸

* نویسنده مسئول: khsorosh@yahoo.com

مقدمه

پس از انقلاب صنعتی، با رشد سریع شهرها، حساسیت نظریه‌پردازان اجتماعی و دوست‌داران محیط‌زیست در خصوص زندگی در شهرها افزایش یافت. در برخی از تئوری‌های اجتماعی و در تصورات عامه مردم، شهرها به‌عنوان مکان کاهش ارزش‌ها و پیوندهای اجتماعی تلقی می‌شوند. در گذشته، نقش و کارکرد اجتماعی پرنسب محله در حیات اجتماعی موجب می‌شد که افراد از زندگی متعادل‌تری برخوردار و ارزش‌ها، پیوندهای اجتماعی و زیست‌پذیری بیشتری نسبت به محلات امروز داشته باشند. ولی امروزه رهاشدن افراد در

مقیاس بزرگ جغرافیایی با عنوان شهر، مشکلات فراوانی را با خود به همراه داشته است. بررسی‌های انجام‌شده بیانگر این موضوع است که ادامه وضعیت کنونی، ساختار شهرها را با خطر عمده کاهش زیست‌پذیری و نظامی عاری از هدف و نیک‌خواهی جمعی روبه‌رو می‌کند^[1]. می‌توان گفت مفهوم زیست‌پذیری به وجود آمده است تا همه چیز را برای همه مردم معنی‌دار کند و شهرها را در مقیاس جهانی ارتقا بخشد، چراکه محیط زیست قابل زندگی در کنار تامین پارامترهای رفاه اجتماعی و کالبدی منجر به پایدارکردن زندگی با معنا و پربار برای بشر می‌شود. بنابراین در زمان حاضر ضرورت توجه به مفهوم زیست‌پذیری از طریق مطالعات انجام‌شده احساس می‌شود. امری که تاکنون در ایران مطالعات جامعی در مورد آن به خصوص در زمینه شناخت تفاوت‌های احتمالی موجود بین محلات مختلف شهری انجام نشده است. بنابراین با علم به اینکه سکونتگاه‌ها نقش مهمی را در آفرینش تمدن بشری بازی می‌کنند و این مهم از طریق ایجاد فضایی برای تامین نیازهای اکنون و آینده ساکنان فراهم می‌شود، باید به این موضوع بیشتر پرداخته شود که ساکنان نیاز به فضاهایی جذاب برای زندگی دارند و در این محیط جذاب و زیست‌پذیر است که شرایط زندگی بهتری فراهم می‌شود. از این رو هدف مطالعه حاضر شناسایی عوامل موثر بر زیست‌پذیرکردن انواع محلات ارگانیک، برنامه‌ریزی شده و حاشیه‌ای است. در بخش اول مطالعه، به ارائه مفاهیم و رویکردها و نیز معرفی معیارهای زیست‌پذیری از دیدگاه اندیشمندان مختلف پرداخته می‌شود. بخش دوم به مدل زیست‌پذیری شهری براساس چهار مولفه کالبدی- فضایی، اجتماعی- فرهنگی، اقتصادی و زیست- محیطی اختصاص می‌یابد. بخش سوم به معرفی محلات و ارزش‌گذاری کیفی و کمی آنها براساس هریک از معیارها و زیرمعیارهای قابل بررسی در محلات مذکور می‌پردازد. بخش چهارم، تحلیل و مقایسه تطبیقی سه محله مذکور از لحاظ میزان زیست‌پذیری به روش تحلیل سلسله مراتبی است و نهایتاً بخش آخر جمع‌بندی و نتیجه فرآیند مطالعه است.

مبانی نظری

مفهوم زیست‌پذیری: زیست‌پذیری اصطلاحی مبهم و چندوجهی است که توسط گروه‌های مختلف در شرایط متفاوت و به طور متفاوت استفاده می‌شود. به دلیل افزایش اهمیت این موضوع و افزایش قابل توجه تعداد کسانی که با موضوع زیست‌پذیری درگیر هستند ضروری است که به این مبحث پرداخته شود. این واژه در دیدگاه‌های مختلف با کیفیت زندگی بشر مرتبط است و همان بهینه‌کردن عملکرد و مناسب‌سازی زندگی بشر است^[2]. زیست‌پذیری را برداشت ساکنان از محیط زندگی روزانه خود تعریف می‌کنند. براساس مطالعات به‌دست‌آمده از همکاری اقتصادی بین دو قاره آسیا و اقیانوسیه، محیط زیست قابل زندگی در کنار تامین پارامترهای رفاه اجتماعی و کالبدی منجر به پایداری زندگی با معنا و پربار برای بشر می‌شود. پربار از این نظر که زندگی انسان به‌صورت گروه‌های اجتماعی پربازده‌تر از جمع تمام تولیدات فردی است و

کرد[4].

رابطه کیفیت محیط و زیست‌پذیری: در دیدگاه ون کمپ، کیفیت محیط برآیندی از ترکیب کیفیت اجزا است. هر کدام از اجزا که در محیط شهری شامل طبیعت، فضای باز، زیرساخت‌ها، محیط مصنوع، تجهیزات محیط مصنوع و منابع طبیعی هستند، مشخصات و کیفیت مربوط به خود را دارند. کیفیت محیط با زیست‌پذیری مرتبط است. به طوری که محیط دارای کیفیت بالا، حس رفاه، امکان زیست بالا و رضایت را به جمعیتی که در آن ساکن هستند منتقل می‌کند[5].

رابطه کیفیت زندگی و زیست‌پذیری: عنوان زیست‌پذیری که با مفهوم کیفیت زندگی تفسیر می‌شود براساس توانایی برای دستیابی به کیفیت زندگی مطلوب یا آرمانی بشر است[6]. کیفیت زندگی، موضوعی انتزاعی (ذهنی) است که با رفاه کلی و عمومی افراد ارتباط دارد. در حالی که زیست‌پذیری به معنی وضعیت و شرایط عینی است که در آن ملزومات اجتماعی، اقتصادی، کالبدی و زیست‌محیطی، به‌منظور آسایش و رفاه درازمدت آحاد جامعه فراهم می‌شود. این تفسیر گویای آن است که دو مفهوم یادشده در طول یکدیگر قرار دارند، یعنی کیفیت مطلوب زندگی تنها در سایه وجود شرایط مناسب زندگی (زیست‌پذیری) در یک مکان محقق خواهد شد. بر این اساس عیسی‌لو مدل مفهومی رابطه میان زیست‌پذیری و کیفیت زندگی را به صورت چرخه‌ای در شکل ۱ ترسیم کرد. به طوری که انسان همواره در پی نیازها و تقاضاهای ذهنی خود، در محیط‌های بیرونی یا پیرامونی در جست‌وجوی پاسخی مثبت و بهینه است. در صورتی که شرایط موجود و عینی با کیفیت مناسب پاسخگوی نیازهای وی باشد، مسلماً در پی آن رضایت ذهنی و نهایتاً کیفیت زندگی و لذت‌بردن از زندگی حاصل خواهد شد. مجدداً با تأمین یک‌سری نیازها تقاضاهای جدیدی در ذهن شکل می‌گیرد و این چرخه همچنان ادامه می‌یابد. بدین ترتیب سکونتگاه‌های موفق و زیست‌پذیر همواره بایستی پویا و پاسخگوی نیازهای ساکنین خود باشند[7].



شکل ۱) ارتباط زیست‌پذیری با کیفیت زندگی[7]

با معنا از این نظر که انسانها ذاتاً به مشارکت در شکل‌دادن موفق‌تر و پایدارتر به سیستم‌های اجتماعی تمایل دارند. به تعبیری دیگر زیست‌پذیری را می‌توان با ویژگی‌های اساسی و یا تغییرناپذیر تعریف کرد. همچنین این انگاره به‌طور کلی مفهومی پیچیده و کلی است. پیچیده از آن رو که عوامل متعددی در بهبود شرایط زندگی فرد و جامعه دخیل هستند و نسبی از آن جهت که ممکن است اصولی که در یک جامعه به‌عنوان شرایط مطلوب زندگی تصور می‌شود، از منظر دیگر همان ویژگی‌ها در جایی دیگر به‌شدت نامطلوب باشد. شورای مرکزی و دولت محلی شمال تگزاس نیز زیست‌پذیری را به‌عنوان اجتماعی امن، قابل اطمینان، دارای گزینه‌های مختلف حمل و نقل عمومی، عدالت محور و دارای مسکن قابل استطاعت تعریف می‌کند. از نظر ویلر نیز زیست‌پذیری به معنی فضاهای عمومی مناسب و جذاب برای افراد پیاده، سرعت حجم و تراکم کم ترافیک، مسکن مناسب در مکان مناسب، مدارس و فروشگاه‌ها، پارک‌ها و فضاهای باز در دسترس، محیط پاکیزه، چشم‌اندازهای متنوع و مکانهای امن است[3]. نظریه هرم احتیاجات بشر که توسط آبراهام مازلو، روان‌شناس مربوط به ایالات متحده مطرح شد، بی‌تاثیر بر تغییر نگرش و تأکید بر تأمین نیازهای گوناگون انسان در شهرها نبوده است. به باور وی، نیازهای انسان در چهار لایه قابل بررسی است. لایه اول، نیازهای اساسی انسان و لایه دوم، امنیت که تأمین‌کننده نیازهای مهمی چون مسکن، شغل و غیره است. همچنین، مازلو در لایه‌های سوم و چهارم به نیازهایی چون تعلقات روحی، ارتباط با دیگران، اعتقادات، فقدان تبعیض و غیره توجه کرده است. بعدها وینهوون این نظریه را بسط داد. او معتقد بود که اینکه دقیقاً چه اجتماعی زیست‌پذیرتر است کاملاً روشن نیست، اما مسلم است که مردم در اجتماعی که نیازهایشان بهتر برآورده شود، شادتر و راضی‌تر هستند. مطابق با گزارش لینه‌هورست، زیست‌پذیری همان کیفیت زندگی است که با محیط بهداشتی، ایمن و سبز ادغام شده باشد. همچنین زیست‌پذیری می‌تواند کیفیت زندگی را از طریق بهبود شرایط محیط زیست و مسکن بهبود دهد. ابزار زیست‌پذیری، کیفیت زندگی مردم را منعکس می‌کند و یک عنصر حیاتی برای توسعه شهر است. بنابراین تقاضا برای ایجاد سکونتگاه زیست‌پذیر تنها یک چالش نیست بلکه یک نیاز فوری برای توسعه جهانی و مخصوصاً کشورهای در حال توسعه نظیر ایران است. در مبحث سکونتگاه‌ها هیلن بیان کرد که زیست‌پذیری به معنی شرایط محیطی از منظر هر شخص و وسیله‌ای برای ارزیابی کیفیت و شرایط مسکن در محیط مسکونی است. زیست‌پذیری شامل خصوصیات محیط زیست است که محله‌های مسکونی باکیفیت را خلق می‌کند. ایده شهر زیست‌پذیر توسط کمیسون برنامه‌ریزی استرالیا (۲۰۰۳) پیشنهاد شد که هدف آن ایجاد اجتماعات محلی قوی‌تر و افزایش کیفیت زندگی از طریق اقدام به افزایش کیفیت محیط محله‌ای و مکانی که مردم در آن زندگی می‌کنند، ارایه شد و بیان شد که زیست‌پذیری را می‌توان از طریق میزان تسهیلاتی که برای زندگی عمومی فراهم می‌کند، تعیین

زیست‌پذیری شهری در رویکرد طراحی و برنامه‌ریزی شهری: یکی از دیدگاه‌های رایج در مورد زیست‌پذیری شهری، نگرانی در مورد ویژگی‌های زیباشناختی و کالبدی ساختمان‌ها، خیابان‌ها و بلوک‌های در حال توسعه است. این رویکرد به‌طور گسترده‌ای در معماری و طراحی شهری به‌منظور تولید مدل‌ها و زمینه‌های فیزیکی بی‌پایان و بدون زمان استفاده شده است که عملکردهای اجتماعی و اقتصادی شهرنشینی را در بر می‌گیرد^[8]. شهرسازان جدید به دنبال بازگشت به اصول ساخت و ساز سنتی و گونه‌شناسی فضاهای شهری برای جبران فقدان مقیاس انسانی و حس مکان در شهرهای مدرن هستند. این شهرسازان به خصوص روی توده‌های ساختمانی (از جهت ارتفاع، خط آسمان و جزئیات تزئینی)، منظر و چیدمان خیابان‌ها، اختلاط کاربری‌ها و بلوک‌های شهری فشرده برای خلق تصویری از یک اجتماع و یک فرهنگ شهری پیاده‌محور تمرکز دارند. خلق واحدهای همسایگی پیاده‌مدار که ساکنان بتوانند به راحتی از خانه تا محل کار، مدرسه و پارک پیاده‌روی کنند، نقطه تمرکز دیدگاه شهرسازان جدید در مورد شهرهای زیست‌پذیر است. ردیف خیابان‌ها با مغازه‌های کوچک، کافه‌ها و دیگر کانون‌های دارای امکانات در دو طرف معبر، ستون فقرات محلات را برپا و به‌عنوان مولد حیات شهری عمل می‌کنند. تعامل اجتماعی، حس محله و شهرگرایی به‌عنوان محصول فرعی پیکربندی شهری هستند که در زمینه پایداری و حیات اجتماعی-اقتصادی بهتر عمل می‌کنند. رشد هوشمند، تقسیمات شهری، و توسعه حمل و نقل‌مدار، در میان بسیاری از دیگر مانیفست‌های طراحی برای افزایش زیست‌پذیری شهری و خلق شهرهای پایدار مطرح شده‌اند^[9]. در کنفرانس بین‌المللی شهرهای زیست‌پذیر IMCL مشخص شد که بحث زیست‌پذیری بر نیاز به حمل و نقل کارا، خطوط و شبکه‌های مسیر دوچرخه، فضاهای شهری کودک‌مدار و بافت شهری با کاربری مختلط تمرکز دارد. مشابه با نظریه نوشهرنشینی، IMCL نیز به زنده‌نگهداشتن مراکز شهری، واحدهای همسایگی فشرده و خلق فضاهای عمومی متمایل است که مردم بتوانند در بازارهای محصولات کشاورزی، فستیوال‌ها، کافه‌های فضای باز و زندگی اجتماعی شرکت کنند. محققان معتقدند که انسان نیاز به کشف دوباره اصول شهرنشینی صحیح دارد و این به معنی دوباره‌ساختن شهرها است، به طوری که از نظر زیست‌محیطی، سلامتی و اجتماعی پایدار باشند^[10]. جدیدترین رویکردهای برنامه‌ریزی نیز زیست‌پذیری شهری را با اصطلاحاتی نظیر پایداری، تنوع زیستی و زیست‌بوم یک‌پارچه می‌کنند^[11]. این اصطلاحات به ایده توازن طبیعت برمی‌گردد. اکوسیستم‌های طبیعی در حال تجربه بی‌ثباتی‌ها هستند. انسان‌ها، حیوانات، گیاهان و محیط زیست پیرامون آنها به‌منظور خلق یک شرایط متعادل و پایدار در یک دوره طولانی، با یکدیگر تعامل دارند. اکولوژیست‌ها اعلام می‌کنند که چنین تعادل محیطی به وسیله رشد انفجاری جمعیت بشر نقض شده است. پیشرفت‌های مدرن باعث بهره‌برداری گسترده از منابع طبیعی برای ارضای منافع و تقاضاهایی که ضرورتی برای ارتقای کیفیت زندگی دارد، شده

است. در این فرآیند، انسان‌ها کیفیت محیط‌زیست اطراف خود را کاهش می‌دهند و هارمونی زیست‌بوم را که برای پایدارکردن رفاه فیزیکی آنها مورد نیاز است، مختل می‌کنند. برای بهبود زیست‌پذیری در یک منطقه، شهرها باید تاثیر خود را روی محیط زیست کاهش دهند. اغلب محققان ایده زیست‌پذیری شهری را با مفاهیمی از قبیل پایداری، تنوع زیستی و اکوسیستم پذیرفته‌اند. محققان شهر را به‌عنوان یک سیستم بیولوژیک با منابع داده‌شده و برون‌دادی از فضولات مشابه شکل ۲ تصور می‌کنند^[12].

سطوح بررسی تجربی زیست‌پذیری: زیست‌پذیری در سطوح واحد مسکونی، واحد همسایگی، محله و شهر قابل بررسی است. از نظر بونایتو و بونس ارزیابی زیست‌پذیری در سطح محله‌ای نسبت به سطوح دیگر به دو دلیل زیر ارجحیت دارد:

(۱) محله به ساختارها و فرآیندهای عمومی و خصوصی، در حالی که سطح واحد مسکونی فقط به ساختار خصوصی و سطح شهر به ساختارهای عمومی توجه دارد.

(۲) محله به‌عنوان رابط بین سطح واحد مسکونی با سطوح بالاتر (نظیر شهر) از نظر ادراکات و اعمال مردم در ارتباط با محیط سکونتی است.

بنابراین محله اساسی‌ترین واحد محیطی در زندگی اجتماعی انسان‌ها است و لزوماً روی کیفیت زندگی ساکنین تاثیر می‌گذارد. برای اطمینان از حصول زیست‌پذیری ساکنان محله باید رضایت آنها از کل محله بررسی شود. اندیشه "محله زیست‌پذیر" در دل توسعه پایدار و مباحث مربوط به آن شکل می‌گیرد و با در نظر گرفتن توان زیست‌محیطی، به نیازهای اقتصادی، اجتماعی، فرهنگی، سیاسی و اداری ساکنان خود پاسخ می‌گوید^[12].

انواع محلات زیست‌پذیر: در قرن اخیر نمونه‌هایی از محلات به وجود آمده‌اند که مدعی رویکرد زیست‌پذیری بوده‌اند و دارای تنوع زیادی هستند. در جدول ۱ به نمونه‌هایی از اینگونه محلات اشاره شده است^[13].

ایجاد زیست‌پذیری در محلات: زیست‌پذیری در محیط فیزیکی روزمره رخ می‌دهد و بر ساخت مکان تمرکز دارد. شکل‌گیری یک مکان نه تنها توسط معمار بلکه توسط طراح و برنامه‌ریز شهری نیز انجام می‌شود. "مکان" زمینه یا قرارگاهی است که مردم از نظر روحی و فرهنگی به آن علاقمند و وابسته هستند. این دل‌بستگی به محله‌ها در "مکان" اساسی برای ایجاد اجتماعات زیست‌پذیر است^[14].

دمپسی، معتقد است که طراحی محله‌های زیست‌پذیر باید براساس فاکتورهای معیارهای رضایت ساکنان از مسکن، طراحی در مقیاس واحد همسایگی و توجه به ضوابط طراحی انجام شود. شکل ۳ نشان می‌دهد که چگونه "شکل‌گیری مکان" پدیدآورنده یک اجتماع زیست‌پذیر خواهد بود و اجتماع زیست‌پذیر نیز روی کیفیت زندگی در واحد همسایگی تاثیر می‌گذارد. در واقع زیست‌پذیری یک محیط مسکونی مقیاسی برای اندازه‌گیری کیفیت زندگی است. در بعضی از مطالعات از "شکل مکان" به‌عنوان روشی برای خلق اجتماعات زیست‌پذیر استفاده شده است. "شکل مکان" طبق شکل ۳ در اثر

مدل مفهومی بهینه برای ارزیابی زیست‌پذیری محلات شهری: برای سنجش میزان زیست‌پذیری یک محله شهری براساس مولفه‌های مختلف و رویکرد تحلیل سلسله مراتبی شکل‌های ۴ و ۵ ترسیم و معیارها و زیرمعیارها در سطوح مختلف افقی قرار داده شدند. سطوح اصلی افقی این مدل در قالب چهار مولفه کالبدی-فضایی، اجتماعی-فرهنگی، اقتصادی و زیست‌محیطی تدوین شدند و سطوح عمودی شامل معیارها، شاخص‌ها و سنجه‌های قابل بررسی در هر یک از محلات (ارگانیک، برنامه‌ریزی شده و بافت حاشیه‌ای) است.

ترکیب مناسبی از اهداف اقتصادی، اجتماعی، فرهنگی و زیست‌محیطی به وجود خواهد آمد و نوعی خدمات‌رسانی و رفع نیازهای اجتماعات مختلف است [15].

عوامل، مولفه‌ها و شاخص‌های موثر بر زیست‌پذیری از دیدگاه اندیشمندان: ارزیابی‌های انجام شده توسط محققان مختلف نشان می‌دهند که رویکردهایی در زمینه زیست‌پذیری وجود دارد و اقداماتی نیز برای ارتقای آن انجام شده است. هر یک از محققان ارزیابی زیست‌پذیری را براساس دیدگاه‌ها و نظریه‌های مختلفی انجام داده‌اند که در جدول ۲ تعدادی از آنها بررسی شده است.



شکل ۲) شهر به‌عنوان یک مدل بیولوژیکی و پهنه متابولیسمی [2]

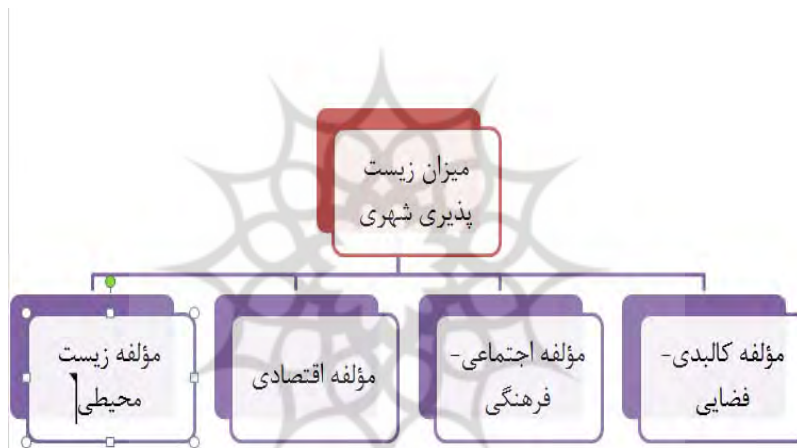
جدول ۱) رویکردهای موثر بر زیست‌پذیری محلات

معادل انگلیسی	تعریف	نام رویکرد
Traditional neighbourhood design	رویکردی که دوآنی و پلاتر زیبرک در نظر گرفته‌اند. در این دیدگاه محله ایده‌آل و زیست‌پذیر محله‌ای فشرده با کاربری مختلط است که برخورد خوبی با پیاده داشته باشد.	محله سنتی
Transit oriented development	یک استراتژی موثر برای مدیریت رشد سریع شهر با ترکیبی کارآمد از کاربری زمین، حمل و نقل و محلات قابل زندگی با تراکم بالا است.	مجموعه محلی با محوریت حمل و نقل TOD
Livable Neighbourhood	ایده محلات سرزنده در سال ۲۰۰۳ توسط کمیسیون برنامه‌ریزی استرالیا به‌منظور ساختن اجتماعات محلی قوی‌تر و افزایش کیفیت زندگی از طریق اقدام به افزایش و بهبود کیفیت محیط محله‌ای و مکانی که مردم در آن زندگی می‌کنند، ارایه شد.	محلات سرزنده
Home zone	مفهومی نسبتاً جدید در انگلستان است و با یک ابتکار دولتی برای طراحی دوباره خیابان‌ها به‌عنوان مکان‌هایی برای مردم که تنها مکان ترافیکی نباشد، شکل گرفت و هدف آن افزایش زیست‌پذیری و نیز معیار مسکونی با درست‌کردن مکان‌هایی برای مردم است که آنها را به استفاده‌های گوناگون تشویق می‌کند.	پهنه خانگی
Smart growth	الگویی است که اقتصاد، اجتماع و محیط را یکپارچه و چارچوبی را برای گرفتن یک تصمیم آگاهانه که محلات چگونه و کجا رشد یابند، فراهم می‌کند.	ایده رشد هوشمند

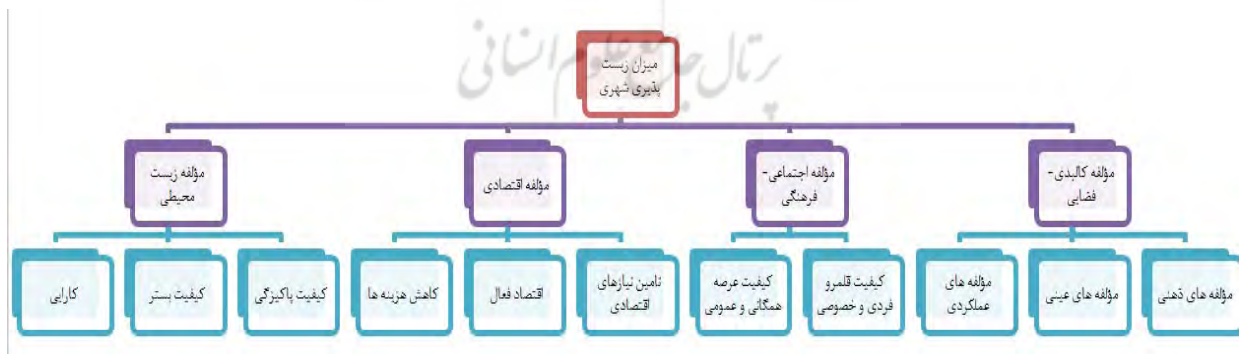


شکل ۳) نحوه پیوند اجتماعات زیست‌پذیر [15]

عوامل موثر بر زیست‌پذیری	نظریه‌پرداز
محیط طبیعی و انسان ساخت، رونق اقتصادی، عدالت اجتماعی، فرصت‌های آموزشی، فرصت‌های فرهنگی و اوقات فراغت و سرگرمی ^[15]	اولیا (۲۰۱۶)
لحاظ فعالیت‌های مناسب پیش از توجه به نظم بصری محیط، استفاده از کاربری مختلط از لحاظ نوع استفاده و حضور ابنیه با سن‌های مختلف در یک ناحیه، توجه به عنصر خیابان، نفوذپذیری بافت با استفاده از بلوک‌های کوچک‌تر شهری، اختلاط اجتماعی و انعطاف‌پذیری فضاها ^[1]	جین جیکویز (۱۹۶۱)
محیط فیزیکی شامل کیفیت مسکن، کیفیت ویژگی‌های فضایی و کیفیت زیست محیطی؛ محیط اجتماعی شامل ویژگی‌های فردی، سبک زندگی و کیفیت اجتماعی	موسسه RIVM (۲۰۰۰)
غنای بصری، کاربری و فعالیت‌های مختلف، وجود فضاهای همگانی و فضاهای خاص، سهولت حرکت پیاده و سواره، مقیاس انسانی و فشردگی بافت شهر، ساختار مناسب خوانایی و هویت، پاکیزگی و ایمنی و مدیریت شهری مطلوب ^[1]	کمیته برنامه‌ریزی لندن (LPAC؛ ۱۹۹۳)
هویت، تداوم و محصوریت، کیفیت عرصه عمومی، سهولت حرکت، خوانایی، انطباق‌پذیری (مکانی که به‌آسانی تغییر می‌کند) و تنوع ^[1]	کمیسیون معماری و محیط مصنوع انگلستان (CABE)
خصوصیات سایت، کیفیت فضاهای خارجی، دسترسی و پارکینگ، نور و صدا، محوطه‌آرایی، فضاهای باز، پیشگیری از بزهکاری و ایجاد امنیت، کاربری مختلط و کاربرد اجتماعی زمین و مبحث پایداری ^[17]	دولت مرکزی انگلستان
فضاهای عمومی، انسجام اجتماعی، تعلق به جامعه، مسکن با کیفیت، دسترسی پیاده ^[1]	علیزاده
اجتماعی: سطح سواد، امنیت اجتماعی، معاشرت با دیگران و حس تعلق به اجتماع و مکان؛ اقتصادی: میزان درآمد، میزان پس‌انداز، وجود فرصت‌های شغلی مناسب و امنیت شغلی؛ زیست‌محیطی: کیفیت خاک، آب و هوا؛ کالبدی (فیزیکی): خدمات رفاهی- آموزشی، خدمات زیربنایی، زیبایی شناختی، حمل و نقل و مسکن ^[7]	عیسی‌لو و همکاران



شکل ۴) مدل کلی زیست‌پذیری محیط شهری مشتمل بر ۴ مؤلفه اصلی



شکل ۵) معیارهای هر یک از مؤلفه‌های زیست‌پذیری محیط شهری

ابزار و روش‌ها

در این مطالعه برای بیان مفهوم زیست‌پذیری و دیدگاه‌های گوناگون و نیز ارایه مولفه‌ها و شاخص‌های موثر بر آن، شناخت روابط بین متغیرها و شاخص‌ها، از روش توصیفی-تحلیلی استفاده شده است.

اطلاعات مورد نیاز با استفاده از روش کتابخانه‌ای و برداشت میدانی و مشاهده برای گردآوری مولفه‌های عینی و عملکردی محیط و تکنیک مصاحبه و پرسش‌نامه برای مولفه‌های ذهنی محیط، جمع‌آوری شده است. در این مطالعه مسایل کیفی و کمی هر دو

دارای جمعیتی بالغ بر ۶۱۵۸ نفر است^[17]. محله اعتمادیه از محلات برنامه‌ریزی و طراحی شده در همدان محسوب می‌شود که در منطقه دو واقع شده است. این محله دارای قدمت بیش از ۳۰ سال است. محله مزدقیه نیز از محلات حاشیه‌ای با هسته روستایی است. این محله در انتهای جنوب شرق شهر و در منطقه دو واقع شده است. از جنوب و شرق به اراضی کشاورزی، از شمال به کمربندی شرقی شهر و از غرب به اراضی آماده‌سازی و بافت شهری محدود می‌شود. بافت کالبدی محله در هسته مرکزی، بافتی کاملاً روستایی است. از ویژگی‌های این بافت فقدان نظم در شبکه معابر و الگوی مسکن روستایی است. در توسعه‌های بعدی، با تبعیت از ساخت و سازهای شهری، الگوی مسکن دچار تغییر و از نظم بیشتری برخوردار شده است.

یافته‌ها

مرور عوامل کالبدی- فضایی در محله‌های مورد بررسی، ارزش‌گذاری و تعیین ضریب اهمیت هر یک از محله‌ها با توجه به زیرمعیارها
عامل کالبدی- فضایی دارای سه مولفه عینی، ذهنی و عملکردی است. هر یک از این مولفه‌ها نشان‌دهنده کیفیت‌هایی از محیط هستند که برای بررسی آنها از روش‌های مختلف مشاهدات عینی و تکمیل پرسش‌نامه توسط ساکنان و مسئولان استفاده شد.

مولفه‌های عینی زیست‌پذیری

در بررسی مولفه‌های عینی زیست‌پذیری به بررسی پنج معیار شامل کیفیت فرم بافت و بناها، کیفیت دسترسی، کیفیت مسکن و کیفیت زیبایی‌شناسانه محیط شهری پرداخته شده است.

کیفیت فرم و بافت

کیفیت فرم بافت و بناها با بررسی شش معیار زیر مورد مطالعه و ارزش‌گذاری واقع می‌شود:

دانه‌بندی و ترکیب بافت‌ها شامل شبکه فضایی خردمقیاس، همگنی و بلوک‌بندی شهری، مقیاس شامل تناسب مقیاس انسانی و تناسب مقیاس بناهای همجوار، تمرکز شامل توسعه فشرده و تراکم، گوناگونی شامل اختلاط کاربری‌ها، سازگاری شامل رابطه بین کهنه و نو و نفوذپذیری شامل ارتباط فیزیکی است.

بررسی دانه‌بندی و ترکیب بافت در محلات مورد مطالعه

در محله حاجی غالب دانه‌بندی قطعات مسکونی ریز و متوسط است. این بافت نیز مانند بسیاری دیگر از بافت‌های کهن، دارای شبکه‌های نامنظم غیرهندسی و غالباً ارگانیک است. بافت مسکونی آن، به دلیل برخورداری از کیفیت دسترسی مناسب مشکل‌چندانی ندارد و تنها دوربودن از خدمات محله‌ای را می‌توان از مشکلات عملکردی این بافت برشمرد. غالب دانه‌بندی قطعات مسکونی آن متوسط است. در محله مزدقیه ساخت و ساز عموماً غیرمجاز و در پهنه باغات شکل گرفته است. این بافت به دلیل شکل‌گیری سریع، غیرمجاز و بدون ضابطه از نظام خاصی پیروی نمی‌کند. دسترسی‌های این بافت عموماً شبکه‌های نامنظم و غیرهندسی است (شکل‌های ۶، ۷ و ۸).

مورد سنجش قرار گرفته است. همچنین با مطالعه متون تخصصی در زمینه مطالعه مورد نظر و بررسی دیدگاه اندیشمندان، مدل ارزیابی زیست‌پذیری محیط شهری حاصل شد که در قالب معیارها و زیرمعیارهای مربوطه ساختار سلسله مراتبی برای ارزش‌گذاری محلات تشکیل شد. در این مطالعه هم به توصیف و بیان وضعیت موجود و هم به مسایل و مشکلات پرداخته شده است. سپس براساس معیارهای معرفی‌شده ارزیابی‌های نهایی انجام شده است. همچنین معیارهای مورد استفاده در این پژوهش شامل دو دسته معیار عینی و ذهنی هستند. هر بیانی از کیفیت زیست باید شامل هر دو عنصر بنیادی باشد. اول شاخص‌های عینی که شهر را با آنچه مردم در ارتباط هستند بیان می‌کند که ممکن است به موضوعاتی چون وضعیت بهداشت، سطح تحصیلات، امکانات و تسهیلات، فراغت، وضعیت مسکن و غیره مربوط باشد و دوم شاخص‌های ذهنی که گرایش دارند شیوه‌ای را که در آن مردم شرایط اطراف خود را درک و ارزیابی می‌کنند بیان دارد. رویکرد انتخابی این مطالعه ترکیبی است و تلاش می‌کند مطابق گفته مایکل یسیون هم شهر را در بستر خود و هم در ذهن استفاده‌کنندگان از فضا مورد بررسی قرار دهد. برای ارزش‌گذاری داده‌های ذهنی و ادراکی از تکنیک تکمیل پرسش‌نامه توسط ساکنان و برآورد میزان رضایت ذهنی آنها و انجام مصاحبه‌های کیفی استفاده شده است و نیز برای مولفه‌های عینی از طریق برداشت‌های محقق و مصاحبه با مسئولان استفاده شده است. برای تجزیه و تحلیل داده‌ها، از روش‌های آمار توصیفی و استنباطی، نرم‌افزارهای SPSS 21 و Excel 2013 استفاده شده است. مطالعه حاضر از نوع ارزیابی و از لحاظ روش انجام، تحلیلی- تطبیقی است. با توجه به مقایسه‌ای بودن معیارهای زیست‌پذیری بین انواع محلات و مفهوم چندبعدی و سلسله مراتبی آن از روش تحلیل AHP استفاده شد و انجام تحلیل نیز با استفاده از نرم‌افزار Expert Choice 10 انجام شد.

معرفی محل مورد پژوهش

شهر همدان مرکز استان همدان در قسمت غرب ایران و در دامنه شمالی کوه الوند، بین ۳۴ درجه و ۴۸ دقیقه عرض جغرافیایی و ۴۸ درجه و ۳۲ دقیقه طول جغرافیایی واقع شده است. جهت شیب آن از طرف جنوب به شمال با درجه نسبتاً ملایم از ۲ تا ۵ درجه است و ارتفاع آن از سطح دریا ۱۸۱۳ متر است.

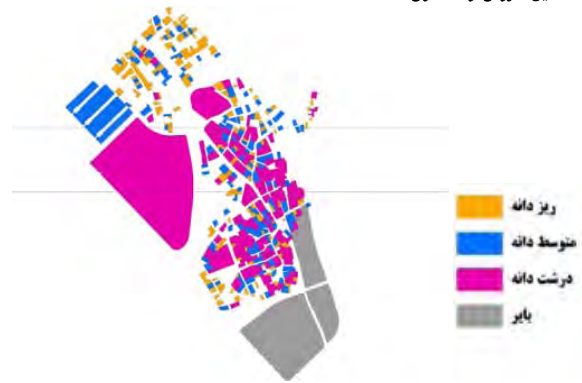
محله حاجی از جمله بافت‌های سنتی در بافت تاریخی شهر همدان در منطقه دو که به شکل قطاعی بین خیابان‌های تختی، شهدا و مفتوح محصور شده است. این محله از دو جهت یکی نزدیکی به بازار اصلی شهر و دیگری نزدیکی به تپه مصلی دارای اهمیت زیاد است. بسیاری از بناهای تاریخی بارز از جمله حمام، مسجد، خانه‌های تاریخی و خانه شهید آیت‌اله مدنی، مدرسه طلاب و امامزاده اهل‌بن‌علی را در خود جای داده است که هر کدام نشانی از هویت و تاریخ شهر و معماری شهرهای ایران به شمار می‌آیند^[16]. این محله دارای وسعت ۷۱/۵ هکتار و براساس سرشماری سال ۱۳۹۰

بر مبنای حرکت انسانی و پیاده را به انسان القا می‌کند. در بافت محله اعتمادیه نیز با وجود طراحی و برنامه‌ریزی براساس حرکت سواره تنها در بخشی از خیابان‌های محلی به دلیل پهنای زیاد آنها تا حدودی عدم تناسب مقیاس پیاده مشاهده می‌شود، ولی در بقیه دسترسی‌ها و نیز مرکز محله تناسبی منطقی وجود دارد، ولی به‌طور کلی نسبت به محله ارگانیک حاجی و مزدقیینه که مبنای ایجاد محله براساس حرکت پیاده است، تناسبات انسانی کمتری دارد. در محله مزدقیینه به دلیل بافت نسبتاً ارگانیک آن، مقیاس انسانی در اکثر فضاها رعایت شده است که این مورد در کوچه‌های نسبتاً باریک و کوچه‌های بن‌بست دیده می‌شود.

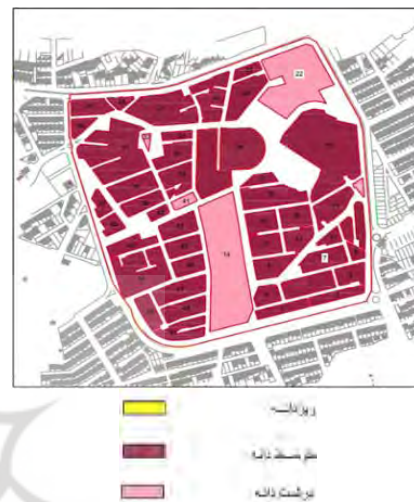
از لحاظ تناسب مقیاس بناهای همجوار نیز در محله حاجی بخش‌هایی که هنوز نوسازی بناها انجام نشده است، بناها از لحاظ ظاهری و ارتفاع با یکدیگر متناسب و همگن هستند و در بخش‌های نوسازی شده به دلیل گرایش به سمت آپارتمان‌سازی، عدم تناسب میان ساختمان‌های جدید و قدیمی مشاهده می‌شود. قسمت‌هایی از بافت محله اعتمادیه که ساخت و ساز با تراکم نسبتاً بالا در حال انجام است، تناسبات ساختمانی رعایت شده است. تنها در بخش‌های بلندمرتبه‌سازی شده عدم تناسب میان ساختمان‌های قدیمی و جدید وجود دارد. بناهای محله مزدقیینه نیز در دسترسی‌های اصلی و مرکز محله نوسازی شده‌اند، ولی در بسیاری دیگر از بخش‌های بافت به دلیل عدم دسترسی سواره حالت ارگانیک و قدیمی و حتی مخروبه‌بودن مقیاس بناها حفظ شده است.

بررسی تمرکز در محلات مورد مطالعه

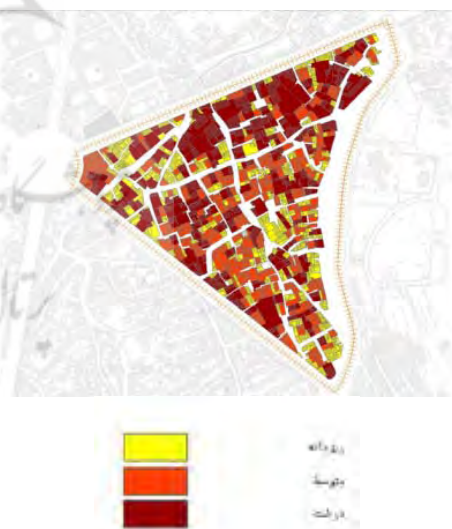
در محله حاجی زمین‌های بایر و ساختمان‌های متروکه زیادی وجود دارند که قابلیت توسعه در محدوده را افزایش می‌دهند. بهسازی و یا نوسازی بناها می‌تواند در جهت بهره‌گیری مجدد از آنها مورد توجه باشد. قسمت اعظم بافت داخل محله را بافت مسکونی به خود اختصاص داده است. برخی از کاربری‌های تجاری، مذهبی و آموزشی نظیر مسجد و حمام قدیمی که قدمت آنها به دوره قاجار برمی‌گردد، نیز در داخل بافت پراکنده شده است. در محله اعتمادیه، زمین‌های بایر به تعداد زیاد وجود دارد که قابل استفاده برای انواع کاربری‌ها است. از این قبیل ساخت و سازها می‌توان به ساختمان در حال احداث صدا و سیما و ساخت و سازهای در حال توسعه باغ‌های پردیس اشاره کرد. از طرفی امکان بهره‌گیری مجدد بسیاری از بناهای این محله وجود دارد. به‌عنوان مثال ساختمان مستقر در پارک پرواز مشهور به باغ آمریکایی‌ها که از آثار تاریخی محله نیز به شمار می‌رود به فرهنگسرای عکاسی و نقاشی تبدیل شده و باغ بهاءالملک نیز که منتسب به شفاخانه بهاءالملک است به‌عنوان درمانگاه در نظر گرفته شده است. توسعه کنونی محله مزدقیینه بر روی زمین‌های دیم و اطراف هسته مرکزی آن شکل گرفته است. این محله از سمت شرق و جنوب‌شرقی قابلیت توسعه را دارد. ساختمان‌های متروکه و مخروبه نیز قابلیت استفاده برای رفع کمبود سایر کاربری‌ها را دارند (شکل‌های ۱-۹، ۲-۹ و ۳-۹).



شکل ۶) دانه‌بندی محله مزدقیینه همدان



شکل ۷) دانه‌بندی محله اعتمادیه همدان



شکل ۸) دانه‌بندی محله حاجی همدان

بررسی مقیاس در محلات مورد مطالعه

از نظر مقیاس انسانی بافت محله حاجی به دلیل سنتی‌بودن اغلب بناها و عرض کم معابر و ایجاد آنها براساس حرکت پیاده، محیطی



شکل ۹ جهت توسعه آتی محله مزدقینه (۱): استفاده مجدد از بناهای تاریخی موجود در محله اعتمادیه (۲): قابلیت توسعه در محدوده و کارایی استفاده از زمین‌های خالی و بایر در محله حاجی (۳): عدم مطابقت ساختمان‌های قدیمی و نوساز در محله مزدقینه (۴): سازگاری میان بناهای جدید از نظر مصالح و جزئیات نما در محله اعتمادیه (۵): عدم مطابقت و سازگاری بین ساختمان‌های قدیمی و نوساز (۶): کیفیت مواد و مصالح ساختمانی در محله مزدقینه (۷): پیشامدگی و فرورفتگی در ساخت و سازه‌های جدید و قدیم در محله اعتمادیه (۸): ساختمان قدیمی بدون نما در محله حاجی (۹): رهاکردن زباله در محل رودخانه در محله مزدقینه (۱۰): استقرار سطوح‌های زباله در واحدهای همسایگی در محله اعتمادیه (۱۱): عدم استقرار سطوح‌های زباله در واحدهای همسایگی در محله حاجی (۱۲)

شده است که می‌تواند راهکار مناسبی برای موارد مشابه باشد. محصورکردن مدارس در فضای سبز و استقرار کاربری‌های تجاری و بهداشتی در جوار آن در بلوکی مجزا از واحد مسکونی نمونه‌ای از این موارد است. از لحاظ استفاده از مصالح و یا نما می‌توان سازگاری و مطابقت میان ساختمان‌های قدیمی و جدیدالاحداث را مشاهده کرد. در محله مزدقینه نیز عدم مطابقت ساختمان‌های قدیمی و نوساز به چشم می‌خورد (شکل‌های ۴-۹، ۵-۹ و ۶-۹).

بررسی نفوذپذیری در محلات مورد مطالعه

در محله حاجی میزان نفوذپذیری از لحاظ بصری کم و از نظر کالبدی، مسیرهای دسترسی دارای عرض کم و بلوک‌های کوچک‌تری هستند. محله اعتمادیه با طراحی مناسب، دارای سلسله مراتب دسترسی کامل به محله است که باعث نفوذپذیری مطلوب برای محله شده است. در بافت مزدقینه نفوذپذیری بالا به دلیل تعدد ورودی‌ها و بلوک‌های کوچک منجر به افزایش ناامنی معابر شده است.

بررسی گوناگونی (تنوع) در محلات مورد مطالعه

تنوع کاربری در محله حاجی به دلیل عدم وجود کاربری‌هایی از قبیل فضای سبز، فرهنگی و ورزشی متوسط ارزیابی می‌شود. بیشترین گوناگونی در قسمت مرکز محله است که انواع کاربری‌ها اعم از مسکونی، تجاری، مذهبی، آموزشی به چشم می‌خورد. در محله اعتمادیه نیز تقسیم نواحی به حوزه‌های تخصصی و تبدیل چند عرصه طراحی در یک بلوک به واحد بزرگتر باعث کاهش گوناگونی شده است. در مزدقینه تمام کاربری‌های مورد نیاز ساکنین داخل محدوده وجود دارد که این موضوع نشان‌دهنده گوناگونی در این محله است.

بررسی سازگاری در محلات مورد مطالعه

در محله حاجی به علت همجواری مدارس و مساجد با واحدهای مسکونی، آلودگی صوتی برای کاربری‌های مسکونی مشهود است. ناسازگاری در محله اعتمادیه نیز به دلیل پراکندگی مدارس وجود دارد. اما در مواردی در جانمایی این قبیل کاربری‌ها نکاتی رعایت

کیفیت دسترسی

از جمله معیارهای قابل بررسی در کیفیت دسترسی شامل سه مورد کیفیت دسترسی سواره، پیاده و فضاهای باز و سبز است.

بررسی کیفیت دسترسی پیاده در محلات مورد مطالعه

مسیرهای دسترسی محله حاجی براساس حرکت پیاده شکل گرفته و با اختلاط شدید سواره و پیاده مواجه است. این محله ارگانیک، دارای مکان‌های متروکه، روشنایی کم معابر در شب، اختلاط مسیر حرکت پیاده و سواره و نیز کفپوش نامناسب است. کیفیت دسترسی پیاده در اعتمادیه دو نوع است که شامل قسمتی از محله که دارای بافت نسبتاً قدیمی است با دسترسی‌های پیاده ارگانیک و سنگ‌فرش‌های قدیمی و یا بدون آن و قسمت جدید دسترسی‌های پیاده برنامه‌ریزی شده با کفپوش مناسب می‌شود. محله مزدقیه نیز با کمبود پیاده‌رو در معابر، نامناسب بودن کفپوش پیاده‌رو و نامناسب بودن عرض آنها برای عابرین پیاده مواجه است.

بررسی کیفیت دسترسی سواره در محلات مورد مطالعه

در کوچه‌های فرعی محله حاجی به دلیل عرض کم، پریچ و حالت ارگانیک، امکان دسترسی سواره وجود ندارد. به دلیل نزدیکی به مرکز شهر، رفت و آمد سواره زیاد است و بیشتر قسمت‌های محله که دارای زمین بایر است به پارکینگ تبدیل شده که این امر باعث دید بصری نامناسب و نارضایتی ساکنان محله شده است. در محله اعتمادیه معابر سواره برنامه‌ریزی شده همراه با رعایت سلسله مراتب هستند. در محله مزدقیه مقادیر کمی از شبکه‌های داخلی از وضعیت مناسبی برخوردار هستند و عموماً به صورت خاکی و فاقد پوشش آسفالت هستند و پارکینگ عمومی وجود ندارد.

بررسی کیفیت شبکه فضاهای باز و سبز در محلات مورد مطالعه

در محله حاجی تنها فضای باز و سبز موجود، در مرکز محله به صورت میدانه‌ای نامنظم و فضای اطراف مسجد قدیمی محله است. در طرح‌های شهری نیز برای این محله فضای سبز مناسبی در نظر گرفته نشده است. فضای باز و سبز در محله اعتمادیه به صورت برنامه‌ریزی شده در طرح‌های شهری وجود دارد. البته همه این فضاها به طور کامل محقق نشده است. فضاهای بکر و باز نیز پتانسیل مناسبی برای شکل‌گیری فضاهای سبز هستند. محله مزدقیه فضاهای رسمی و محله‌ای شامل میدان موجود در مرکز محله و اطراف مسجد است. در مورد فضای باز و طبیعی نیز اطراف محله را فقط اراضی کشاورزی فراگرفته است، ولی در این محله پارک وجود ندارد.

بررسی کیفیت مسکن در محلات مورد مطالعه

در محله حاجی مصالح ساختمان‌های قدیمی با گذشت زمان مقاومت خود را از دست داده و فرسوده شده‌اند. در نماسازی ساختمان‌های نوساز بیشتر از سنگ و آجر نما استفاده شده است، اما ساختمان‌های قدیمی بدون نما یا سیمانی هستند. در این محله با ساخت و سازهای جدید و عدم همخوانی سبک و نوع معماری بناها و نمای ساختمان، همگنی در بافت از بین رفته است، ولی در بخش‌هایی از بافت خصوصاً در دسترسی‌ها و معابر فرعی می‌توان

تمام شاخص‌های همگنی را مشاهده کرد. در محله اعتمادیه دو نوع بنا مشاهده می‌شود که یکی به صورت ویلایی است و اغلب دو طبقه دیگر با تراکم زیاد و به صورت آپارتمانی هستند. مصالح بناها به دلیل نوسازی و احداث ساختمان‌ها براساس اصول ساختمان‌سازی خوب ارزیابی شده است و تناسب جنس با اقلیم وجود دارد. همگنی مسکن در بسیاری از بخش‌های این محله از لحاظ تناسب با زمینه، تناسب پنجره‌ها، برجستگی‌ها و فروفتگی‌ها، سبک معماری، فرم کلی بناها، جنس مصالح و نما و فاصله بین ساختمان‌ها به وضوح قابل مشاهده است. در محله مزدقیه کیفیت ساخت و ساز خانه‌های جدیدالاحداث نسبتاً مناسب است، ولی اکثر خانه‌ها فرسوده هستند و از نظر کیفیت جزییات نما مناسب نیستند. این موضوع در خانه‌های قدیمی بیشتر به چشم می‌خورد. همچنین با ساخت و سازهای جدید و عدم همخوانی سبک و نوع معماری خانه‌های قدیمی و جدید همگنی در محله از بین رفته است (شکل‌های ۹-۷، ۹-۸ و ۹-۹).

بررسی کیفیت زیباشناسانه در محلات مورد مطالعه

محله حاجی با کمبود فضای سبز، نور مناسب در شب و مناطق متروکه مواجه است. در برخی موارد نوشتار تبلیغاتی روی دیوارها و یا موقعیت بد تیرهای چراغ برق جلوه آزاردهنده‌ای به محیط داده است. در محله اعتمادیه ردیف منظم گیاهان در طرفین خیابان اصلی و درختان نامنظم و پراکنده در خیابان‌های محلی و محوطه‌سازی قابل مشاهده است. نورپردازی در فضای سبز و طبیعت و نیز در کلیه مسیرها، جلوه خاصی از نشانه‌های زیبایی در محیط است. در مزدقیه، هرچند که فضای سبز مناسبی وجود ندارد ولی درختان به صورت پراکنده در گوشه و کنار محله یافت می‌شوند. نورپردازی در خیابان اصلی و مراکز مهم محله مناسب است، ولی در خیابان‌های فرعی و کوچه‌های باریک نورپردازی در شب اکثراً وجود ندارد.

بررسی مولفه‌های ذهنی زیست‌پذیری (کیفیت آسایش و راحتی، کیفیت سرزندگی، هویت و تصویرپذیری ذهنی و اصالت) در محلات**مورد مطالعه**

جذابیت محیط، احساس امنیت، احساس آرامش و احساس سبزی‌نگی عوامل درک کیفیت آسایش و راحتی در محیط هستند. سرزندگی فعالیت‌ها بستگی به میزان استفاده مردم محل از مغازه‌ها و بازارهای محلی، فعالیت در روزهای تعطیل و ساعات فعالیت آنها دارد. در محله حاجی مغازه‌ها از ساعات اولیه صبح تا ساعت ۱۰ شب فعالیت دارند و شلوغی مغازه‌ها به دلیل استفاده محلی و منطقه‌ای است و با توجه به موقعیت قرارگیری آن در مرکز شهر از سرزندگی زیادی برخوردار است. محله اعتمادیه فاقد مرکز محله تعریف شده و پراکندگی کاربری‌های تجاری در سطح محله باعث کاهش سرزندگی فعالیت‌ها در محله شده است. در محله مزدقیه وضعیت مشابه محله حاجی است. ساکنین سه محله در خصوص احساس تعلق به محیط، به سؤال "آیا به محله خود افتخار می‌کنید یا نه" پاسخ دادند. کیفیت مربوط به اصالت توسط شاخص‌هایی از قبیل

و تغییر می‌شود. سنجش این شاخص‌ها از طریق پاسخ ساکنان به سئوالات مطرح‌شده در این زمینه انجام شده است.

عرصه همگانی و قلمرو عمومی

عرصه همگانی و قلمرو عمومی شامل رویدادهای فرهنگی و تاریخی، واحدهای همسایگی و محلات و مراودات و حیات اجتماعی است. ارزش‌های فرهنگی مانند عزاداری‌ها، جشن‌ها و پایبندی به سنت‌ها از شاخص‌هایی هستند که در محله حاجی به دلیل سنتی بودن محله حفظ می‌شوند. همچنین این محله در منطقه تاریخی، فرهنگی واقع شده است و بناهای موجود در آن از جمله مسجد و حمام دارای ارزش فرهنگی هستند و مورد حفاظت سازمان میراث فرهنگی قرار گرفته‌اند. در محله اعتمادیه به دلیل نوسازبودن و جذب جمعیت جدید، این مراسم با قوت کمتری انجام می‌شود. در محله مزدقیینه نیز امور فرهنگی به دلیل بافت جمعیتی با فرهنگ روستایی ارزشمند است (جدول ۴).

بررسی عوامل اقتصادی در محلات مورد مطالعه

شاخص‌های عوامل اقتصادی در تعیین کیفیت محلات شهری با توجه به رویکرد زیست‌پذیری می‌تواند در تامین نیازهای اقتصادی، اقتصاد فعال پایدار و هزینه‌ها مورد بحث و بررسی قرار گیرد. در مورد شاخص‌هایی از قبیل تامین نیازهای اقتصادی در محله، هزینه‌های حمل و نقل، هزینه‌های شهری و ارزش منطقه‌ای به‌طور نسبی محله حاجی به دلیل واقع شدن در مرکز شهر نسبت به محلات اعتمادیه و مزدقیینه وضعیت اقتصادی بهتری با توجه به رویکرد زیست‌پذیری دارد (جدول ۵).

بررسی عوامل زیست‌محیطی (کیفیت پاکیزگی، صدا، بو، کیفیت

محیط طبیعی، کارآیی) در محلات مورد مطالعه

مهمترین شاخص‌ها در این زمینه نبود پوشش مناسب معابر، فقدان سیستم مناسب دفع و هدایت آب‌های سطحی و جمع‌آوری زباله، رهاسازی بخشی از فاضلاب خانگی به محیط، نبود سیستم فاضلاب مناسب و جمع‌شدن آب‌های سطحی در معابر است (جدول ۶ و شکل‌های ۹-۱۰، ۹-۱۱ و ۹-۱۲).

شخصیت قوی محلات و شهرت و اعتبار آن سنجیده می‌شود. محله حاجی از لحاظ وجود اهالی مذهبی، برگزاری مراسم‌های عزاداری و جشن‌ها و غیره در شهر همدان شهره است و همچنین به دلیل قدمت زیاد محله و سنتی بودن آن حس محله را به افراد القا می‌کند. محله اعتمادیه با وجود نوسازبودن، به دلیل استقرار در موقعیت مناسب شهر نسبتاً شناخته شده است، اما محله مزدقیینه به دلیل قرارگیری در حاشیه شهر از جایگاه مناسبی در ذهن افراد شهر برخوردار نیست.

بررسی مولفه‌های عملکردی محیط (انعطاف‌پذیری، گوناگونی و

دسترسی) در محلات مورد مطالعه

در محله حاجی کاربری‌های تجاری مرکز محله که در گذشته فعال بوده و امروزه فعالیت تجاری خود را از دست داده‌اند، می‌توانند با تغییر کاربری تبدیل به فضاهای جدید شوند، ولی متأسفانه به‌صورت فضاهای مخروبه و بلااستفاده باقی مانده‌اند. در محله اعتمادیه نیز انعطاف‌پذیری فضاها وجود ندارد، طوری که فقط به‌منظور سکونت طراحی شده‌اند. تنوع یا گوناگونی در فعالیت‌ها و استفاده‌ها به تنوع استفاده‌کنندگان از فضا و تنوع عملکردی کاربری‌ها بستگی دارد. تنوع گروه‌های مختلف مردم در استفاده از کاربری‌ها از قبیل مراجعین مساجد و حسینیه، مراجعین پارک‌ها، تنوع استفاده‌کنندگان از کاربری‌های تجاری اطراف و غیره می‌تواند زیرشاخص‌های گوناگونی استفاده‌کنندگان از فضاها باشد. قابلیت دسترسی عامل دیگر در سنجش کیفیت فعالیت‌ها و استفاده‌ها از فضا و محیط است. دسترسی به مکان‌های تفریحی، خدمات همگانی و دسترسی به تسهیلات ضروری از مهمترین شاخص‌های دسترسی تعیین شده‌اند (جدول ۳).

بررسی عوامل اجتماعی- فرهنگی در محلات مورد مطالعه

کیفیت عوامل اجتماعی- فرهنگی در دو مولفه کلی قلمرو فردی- خصوصی و عرصه همگانی و قلمرو عمومی مورد بحث قرار می‌گیرد.

قلمرو فردی و خصوصی

حقوق شهروندی از عوامل بیانگر این مولفه است که خود شامل شاخص‌هایی از قبیل حس اعتماد و منزلت، حق حضور و حق اصلاح

جدول ۳) مقایسه زوجی شاخص‌های مولفه کالبدی- فضایی در محلات مورد بررسی و تعیین ضریب اهمیت آنها

میانگین امتیاز زیرمعیارها در محله حاشیه‌ای مزدقیینه	میانگین امتیاز زیرمعیارها در محله برنامه‌ریزی شده اعتمادیه	میانگین امتیاز زیرمعیارها در محله ارگانیک حاجی	شاخص‌ها	مولفه‌های کالبدی- فضایی محیط
۳/۰۴	۳/۱۶	۳/۳۱	کیفیت فرم و بافت	مولفه‌های عینی محیط
۲/۶	۳/۲۹	۲/۲	کیفیت دسترسی (عرصه عمومی)	
۲/۶۰	۳/۳۳	۲/۶۴	کیفیت مسکن	
۱/۷۹	۲/۴۱	۱/۷	کیفیت زیباشناسانه	مولفه‌های ذهنی محیط
۱/۸۳	۳/۰۶	۲/۲۵	آسایش و راحتی	
۳/۱	۲/۷۶	۳/۱۸۸	سرزندگی	
۳/۱۱	۳/۱۳	۳/۸۵	هویت و تصویر پذیری ذهنی	مولفه‌های عملکردی محیط
۲/۴	۳/۴	۴/۲	اصالت	
۲/۷۵	۳/۳	۳/۹۳	استفاده‌ها و فعالیت‌ها	

جدول ۴) مقایسه زوجی شاخص‌های مولفه کالبدی- فضایی در محلات مورد بررسی و تعیین ضریب اهمیت آنها

میانگین امتیاز زیرمعیارها در محله حاشیه‌ای مزدقیه	میانگین امتیاز زیرمعیارها در محله برنامه‌ریزی شده اعتمادیه	میانگین امتیاز زیرمعیارها در محله ارگانیک حاجی	شاخص‌ها	مولفه‌های اجتماعی فرهنگی
۲/۸۴	۳/۳۴	۲/۶۷	حقوق شهروندی	کیفیت قلمروی فردی و خصوصی
۳/۷۹	۲/۶۴	۴/۱	رویدادهای فرهنگی- تاریخی و آموزشی	کیفیت عرصه همگانی و قلمرو عمومی
۲/۸۷	۲/۸۹	۲/۹۰	واحدهای همسایگی و محلات	
۳/۱۳	۲/۰۱	۲/۴۵	مراودات و حیات اجتماعی	

جدول ۵) مقایسه زوجی شاخص‌های مولفه اقتصادی در محلات مورد بررسی و تعیین ضریب اهمیت آنها

میانگین امتیاز زیرمعیارها در محله حاشیه‌ای مزدقیه	میانگین امتیاز زیرمعیارها در محله برنامه‌ریزی شده اعتمادیه	میانگین امتیاز زیرمعیارها در محله ارگانیک حاجی	شاخص‌ها	مولفه‌های اقتصادی محیط
۲/۶۱	۲/۸۵	۴/۱۱	نیازهای ضروری	تامین نیازهای اقتصادی
۲/۵۴	۲/۴۶	۴/۲۳	نیازهای غیرضروری	
۱/۶۱	۰/۹۶	۰/۹۶	اقتصاد محلی	اقتصاد فعال پایدار
۱/۱۲	۲/۳۱	۲/۹۷	موقعیت مناسب اقتصادی	
۴/۱۶	۳/۹۸	۰/۵۶	هزینه‌های حمل و نقل	افزایش هزینه‌ها
۴	۴	۲	هزینه‌های شهری	
۴	۳/۵	۳/۵	قیمت تسهیلات	

جدول ۶) مقایسه زوجی شاخص‌های مولفه زیست‌محیطی در محلات مورد بررسی و تعیین ضریب اهمیت آنها

میانگین امتیاز زیرمعیارها در محله حاشیه‌ای مزدقیه	میانگین امتیاز زیرمعیارها در محله برنامه‌ریزی شده اعتمادیه	میانگین امتیاز زیرمعیارها در محله ارگانیک حاجی	شاخص‌ها	مولفه‌های زیست محیطی
۲/۶۶	۳/۶۶	۳/۳۳	کیفیت پاکیزگی	کیفیت پاکیزگی، صدا و بو
۳/۱۶	۲/۸۳	۳/۸۳	کیفیت سر و صدا	
۳/۶۶	۲/۳۳	۳/۶۶	پایین بودن کیفیت آب و هوا	
۲/۶۶	۲/۳۳	۲/۳۳	وضعیت سیستم فاضلاب خانگی	
۱/۴۲	۳/۱۴	۱/۸۵	وضعیت دفع پسماندها و زباله‌ها	
۲	۳/۶۶	۲	وضعیت سیستم جمع‌آوری آب‌های سطحی	
۳/۳۳	۳/۳۳	۱	منظر گیاهان و جانوران	کیفیت محیط طبیعی
۳	۴	۲	آب و هوا	
۱	۱	۱	حفاظت از پوشش گیاهی	کارآبی
۱	۳	۱	حفاظت از ویژگی‌های برجسته محیط	

مقایسه و تحلیل

تحلیل یافته‌ها و ارزیابی کیفیت محیط به روش AHP

به‌منظور تحلیل به روش AHP بعد از ایجاد ساختار سلسله مراتبی از معیارها و شاخص‌ها، که هدف نهایی آن تعیین کیفیت زیست‌پذیری شهری بوده است و سپس تحلیل و بررسی سنجه‌های مربوط به شاخص‌های هر یک از مولفه‌ها در محلات مورد بررسی، با استفاده از تکنیک‌های مصاحبه و مشاهده ارزش‌گذاری آنها به‌صورت کمی و کیفی انجام می‌شود. در این مرحله از مطالعه ضریب اهمیت معیارها و زیرمعیارها نسبت به یکدیگر و زیرمعیارها در هر یک از محلات با توجه به امتیازات به‌دست‌آمده محاسبه شد و در نهایت امتیاز نهایی محلات نسبت به هر یک از مولفه‌ها در محیط شهری به دست آمد.

گفتمان طراحی شهری

مقایسه زوجی شاخص‌ها در محلات مورد بررسی و تعیین ضریب اهمیت آنها

بعد از تعیین ضریب اهمیت معیارها و زیرمعیارها، باید ضریب اهمیت گزینه‌ها نسبت به زیرمعیارها تعیین شود. گزینه‌ها در این مطالعه، محلات مورد بررسی بوده است و مشخص می‌شود کدام یک از محلات در ارتباط با شاخص مورد نظر ارجح‌تر است. در جدول ۷ با در نظر گرفتن نظر کارشناسان و متخصصان به اولویت‌بندی و امتیازدهی مولفه‌ها و مقایسه آنها با یکدیگر پرداخته شده است.

در مطالعه حاضر، با استفاده از برنامه Expert Choice 10 و مقایسه شاخص‌ها، وزن معیارها به دست آمد. طبق جدول ۸، مولفه زیست‌محیطی با وزن نسبی ۰/۶۲۹ بیشترین اهمیت را دارد، بنابراین در اولویت برتر قرار می‌گیرد. مولفه اقتصادی با وزن نسبی ۰/۰۷۹ در

تیبین امتیاز نهایی محلات و مقایسه تطبیقی مولفه‌های اجتماعی-فرهنگی زیست‌پذیری محیط شهری در محلات مورد مطالعه در جدول ۱۰ و شکل ۱۲ نشان داده شده است.

تیبین امتیاز نهایی محلات و مقایسه تطبیقی مولفه‌های اقتصادی زیست‌پذیری محیط شهری در محلات مورد مطالعه در جدول ۱۱ و شکل ۱۳ نشان داده شده است.

تیبین امتیاز نهایی محلات و مقایسه تطبیقی مولفه‌های زیست‌محیطی زیست‌پذیری محیط شهری در محلات مورد مطالعه در جدول ۱۲ و شکل ۱۴ مشاهده می‌شود.

ترکیب وزن‌ها و رتبه‌بندی نهایی کیفیت زیست‌پذیری شهری در جدول ۱۳ و شکل ۱۵ نشان داده شده است.

اولویت آخر است. نرخ ناسازگاری مقایسات زوجی ۰/۰۸ به دست آمد که به دلیل کمتر بودن از ۰/۱، این مقایسات قابل قبول است (شکل ۱۰).

تیبین امتیاز نهایی و مقایسه تطبیقی مولفه‌های زیست‌پذیری محیط شهری در محلات مورد مطالعه

در این قسمت با توجه به ضریب اهمیت معیارها، زیرمعیارها و نیز وزن گزینه‌ها در ارتباط با هر یک از زیرمعیارها، از تلفیق و ترکیب ضرایب اهمیت به دست آمده، امتیاز نهایی هر یک از محلات در رابطه با هر یک از مولفه‌های اصلی و میزان زیست‌پذیری تعیین می‌شود. تیبین امتیاز نهایی محلات و مقایسه تطبیقی مولفه‌های کالبدی-فضایی زیست‌پذیری محیط شهری در محلات مورد مطالعه در جدول ۹ و شکل ۱۱ نشان داده شده است.

جدول ۷) ماتریس مقایسه مولفه‌های اصلی با توجه به هدف کیفیت زیست‌پذیری شهری

کیفیت زیست‌پذیری شهری	مولفه‌های کالبدی-فضایی	مولفه‌های اجتماعی-فرهنگی	مولفه‌های اقتصادی	مولفه‌های زیست‌محیطی
مولفه‌های کالبدی-فضایی	۱	۱	۴	۱/۵
مولفه‌های اجتماعی-فرهنگی	۱	۱	۵	۱/۵
مولفه‌های اقتصادی	۱/۴	۱/۵	۱	۱/۷
مولفه‌های زیست‌محیطی	۵	۵	۷	۱

جدول ۸) اولویت‌بندی عوامل موثر در ارزیابی کیفیت زیست‌پذیری شهری

مولفه‌ها	وزن	اولویت
مولفه‌های کالبدی-فضایی	۰/۱۷۴	۲
مولفه‌های اجتماعی-فرهنگی	۰/۱۱۸	۳
مولفه‌های اقتصادی	۰/۰۷۹	۴
مولفه‌های زیست‌محیطی	۰/۰۶۲۹	۱

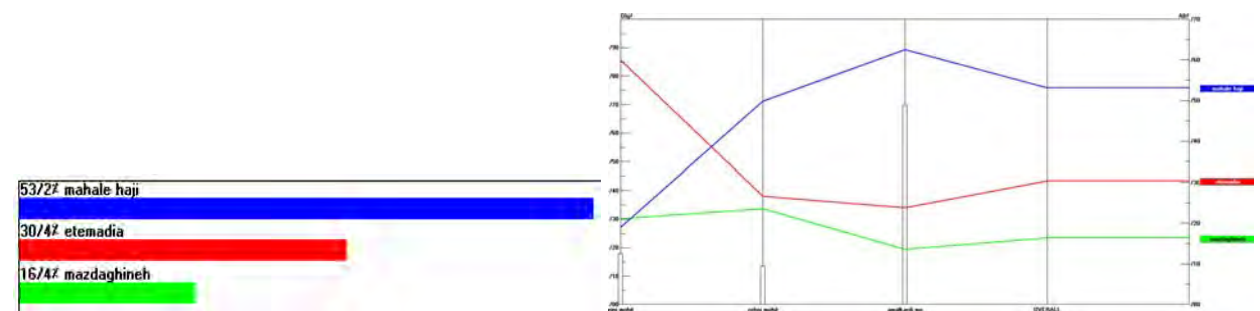
Priorities with respect to:
Goal: olaviat bandi moalefehaye zist paziri



شکل ۱۰) وزن عوامل موثر در ارزیابی کیفیت زیست‌پذیری شهری با استفاده از نرم‌افزار Expert Choice

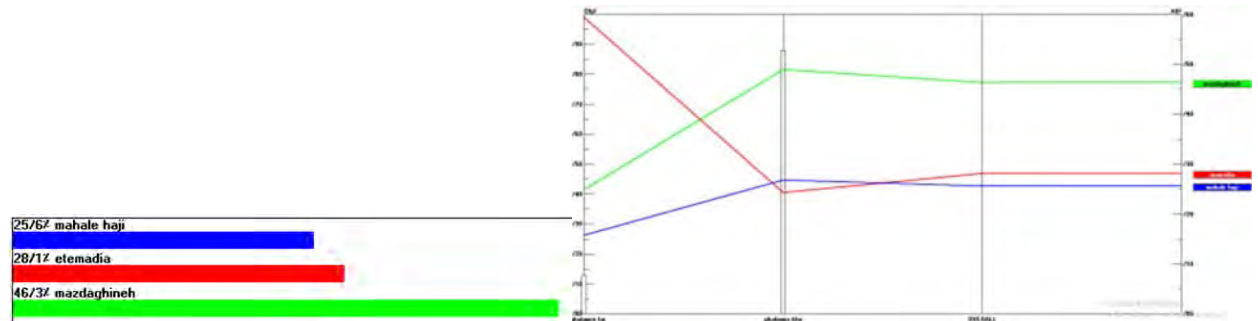
جدول ۹) اولویت‌بندی محلات نسبت به مولفه‌های کالبدی-فضایی

مولفه کالبدی-فضایی محیط	وزن	اولویت
محله حاجی	۰/۵۳۲	۱
محله اعتمادیه	۰/۳۰۴	۲
محله مزدقینه	۰/۱۶۴	۳



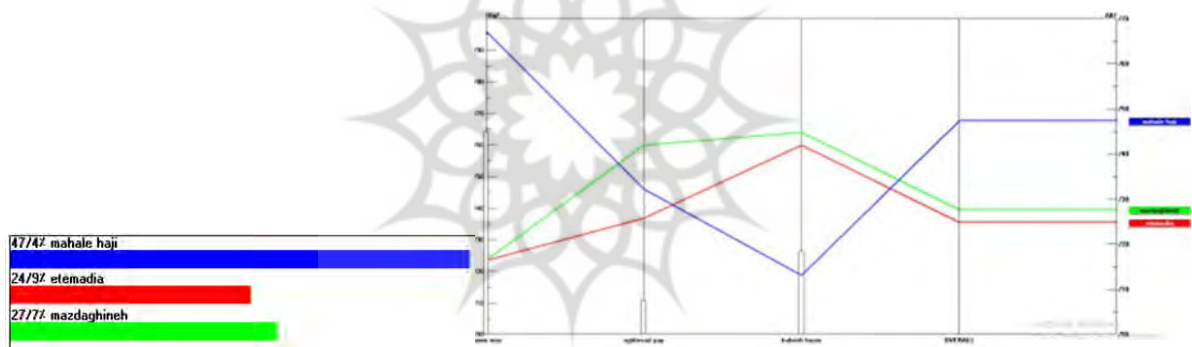
شکل ۱۱) محاسبه امتیاز نهایی محلات نسبت به مولفه‌های کالبدی-فضایی محیط با استفاده از نرم‌افزار Expert Choice

اولویت	وزن	مولفه اجتماعی- فرهنگی محیط
۳	۰/۲۵۶	محله حاجی
۲	۰/۲۸۱	محله اعتمادیه
۱	۰/۴۶۳	محله مزدقینه



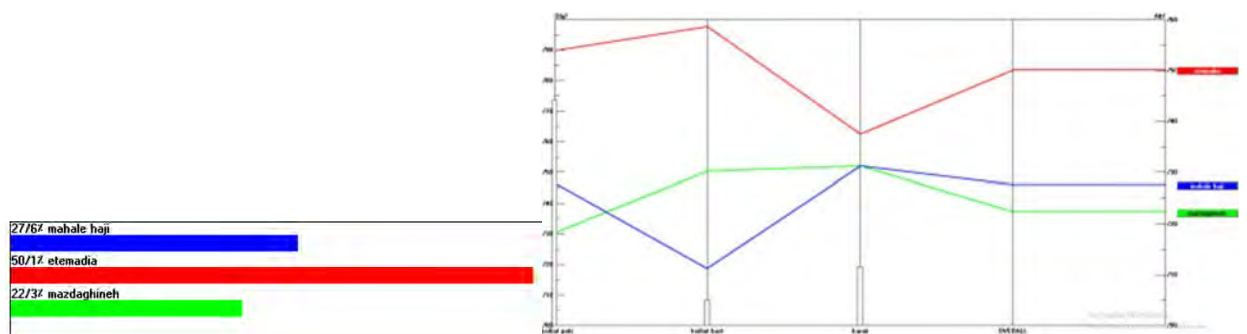
شکل ۱۲) امتیاز نهایی محلات نسبت به مولفه‌های اجتماعی- فرهنگی محیط با استفاده از نرم‌افزار Expert Choice

اولویت	وزن	مولفه اقتصادی محیط
۱	۰/۴۷۴	محله حاجی
۳	۰/۲۴۹	محله اعتمادیه
۲	۰/۲۷۷	محله مزدقینه



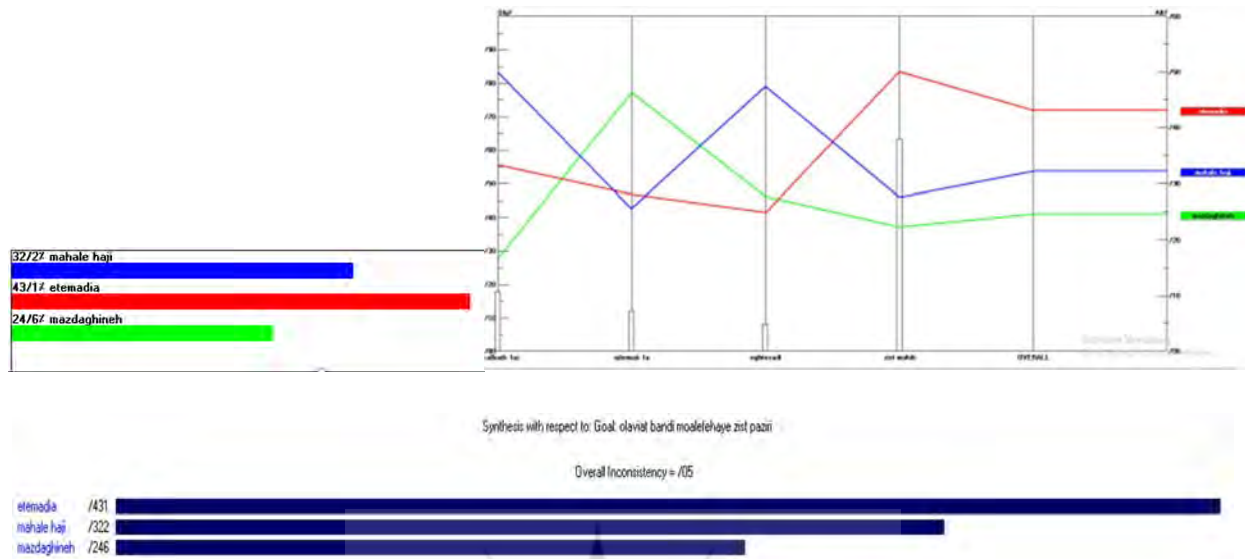
شکل ۱۳) امتیاز نهایی محلات نسبت به مولفه‌های اقتصادی محیط با استفاده از نرم‌افزار Expert Choice

اولویت	وزن	مولفه زیست‌محیطی محیط
۲	۰/۲۷۶	محله حاجی
۱	۰/۵۰۱	محله اعتمادیه
۳	۰/۲۲۳	محله مزدقینه



شکل ۱۴) امتیاز نهایی محلات نسبت به مولفه‌های زیست‌محیطی محیط با استفاده از نرم‌افزار Expert Choice

ردیف	گزینه	وزن	اولویت
۱	محله حاجی	۰/۳۲۲	۲
۲	محله اعتمادیه	۰/۴۳۱	۱
۳	محله مزدقیه	۰/۲۴۶	۳



شکل ۱۵) وزن نهایی محلات نسبت به هدف زیست‌پذیری محیط شهری

بحث و نتیجه‌گیری

برنامه‌ریزی شده با داشتن ۴۳۱٪ امتیاز محرز شده است و محلات حاجی و مزدقیه در اولویت‌های بعدی قرار گرفته‌اند.

تشکر و قدردانی: موردی توسط نویسندگان گزارش نشده است.

تأییدیه اخلاقی: موردی توسط نویسندگان گزارش نشده است.

تعارض منافع: موردی توسط نویسندگان گزارش نشده است.

سهم نویسندگان: خلیل سروش (نویسنده اول)، نگارنده مقدمه/پژوهشگر اصلی (۴۰٪)؛ سیدعلی صفوی (نویسنده دوم)، روش‌شناس/نگارنده بحث (۳۰٪)؛ مریم محفوظیان (نویسنده سوم)، پژوهشگر کمکی/تحلیلگر آماری (۳۰٪)

منابع مالی: موردی توسط نویسندگان گزارش نشده است.

منابع

- 1- Mousavi Y. Urban neighborhood regeneration based on community development planning framework. Iranian Journal of Social Studies. 2009;24(2):99-123. [Persian]
- 2- Kashef M. Urban livability across disciplinary and professional boundaries. Front Archit Res. 2016;5(2):239-53.
- 3- Mir Najaf M, Zare A, Manoochehri A, Ahar H. Analysis of the effects of dispersed urban growth on the viability of urban areas, case study: Maragheh City. Urban Programme. 2018;8(31):1-18. [Persian]
- 4- The Economist Intelligence Unit. The Global Livability Report [Internet]. London: The Economist Intelligence Unit; 2017 [cited 2019, June 23]. Available from: https://www.eiu.com/public/topical_report.aspx?campa

نتایج حاصل از مقایسه تطبیقی هر یک از مولفه‌های چهارگانه کیفیت زیست‌پذیری در محلات مورد بررسی بیانگر این است که:

۱) محله حاجی با کسب ۵۳۲٪ امتیاز نسبت به محلات اعتمادیه (۳۰۴٪) و مزدقیه (۱۶۴٪) از کیفیت کالبدی- فضایی مطلوب‌تری برخوردار است. مهمترین عوامل تعیین‌کننده مطلوبیت این مولفه عوامل عملکردی و ذهنی محله است. اصالت، تنوع عملکردها و فعالیت‌ها، سرزندگی و هویت و تصویر ذهنی ساکنان تاثیر به‌سزایی در تبیین برتری آن دارد.

۲) مولفه‌های اجتماعی- فرهنگی در محله مزدقیه با کسب ۴۶۳٪ امتیاز نسبت به محلات اعتمادیه و حاجی که اختلاف اندکی با هم دارند، برتری دارد. در این میان رویدادهای فرهنگی و مراودات اجتماعی موجبات ارتقای این کیفیت را فراهم کرده است.

۳) تفاوت فاحش در عوامل اقتصادی و کیفیت مولفه‌های اقتصادی در محله حاجی با کسب ۴۷۴٪ امتیاز نسبت به محلات اعتمادیه و مزدقیه از مطلوبیت نسبی برخوردار است. تامین نیازهای ضروری ساکنین در داخل محله و موقعیت برتر اقتصادی محله از ویژگی‌های مطلوب اقتصادی آن به شمار می‌رود.

۴) محله اعتمادیه با دارا بودن ۵۰۱٪ امتیاز در مولفه زیست‌محیطی نسبت به دو محله دیگر کیفیت برتر دارد.

۵) به‌طور کلی با احتساب ضرایب و اولویت‌های چهار مولفه اصلی زیست‌پذیری، برتری محله اعتمادیه همدان به‌عنوان یک محیط

23.

12- Ge J, Hokao K. Research on residential lifestyles in Japanese cities from the viewpoints of residential preference, residential choice and residential satisfaction. *Landsc Urban Plan.* 2006;78(3):165-78.

13- Karimi Moshaver M, Negin Taji F, Zeraatpisheh HR. The appearance of place identity in the urban landscape by using the natural factors (a case study of Yasouj). *Journal of Architecture and Urbanism.* 2011;39(2):132-139.

14- Aulia DN. A framework for exploring livable community in residential environment, case study: Public housing in Medan, Indonesia. *Proced Soc Behav Sci.* 2016;234:336-43.

15- Epley DR, Menon M. A method of assembling cross-sectional indicators into a community quality of life. *Soc Indic Res.* 2008;88(2):281-96.

16- Sajadzadeh H, Sharifi A, Asadi MA, Sharifi N. Spatial attachment and environmental quality perception on satisfaction in traditional neighborhood (case study: Hamedan's Haji neighborhood). *Res Urban Program.* 2015;6(22):139-52. [Persian]

17- Zarei Haji Abadi F, Pashmakian N, Shahabi S. The evaluation of inhabitants' satisfaction in old society (case study: Hamedan's Haji neighborhood). *Logistic and Environment.* 2013;6(22):101-19. [Persian]

ignid=Liveability17

5- Van Kamp I, Leidelmeijer K, Marsman G, De Hollander A. Urban environmental quality and human well-being: Towards a conceptual framework and demarcation of concepts; a literature study. *Landsc Urban Plan.* 2003;65(1-2):5-18.

6- Giap TK, Thye WW, Aw G. A new approach to measuring the liveability of cities: The global liveable cities index. *World Rev Sci Technol Sustain Dev.* 2014;11(2):176-96.

7- Eialu AA, Bayat M, Bahrami A. The notion of livability: A new approach in improve of quality of life in rural communities-case study: Qom County, Kahak District. *J Hous Rural Environ.* 2014;33(146):107-20. [Persian]

8- Alexander C. The timeless way of building. Ghaumi Bid Hendi M, translator. Tehran: Beheshti University; 2003. [Persian]

9- Polyzoides S, Moule E, Duany A, Katz P, Robertson J, Krieger A, et al. The seaside debates: A critique of the new urbanism. Bressi TW, editor. NewYork: Rizzoli International Publications; 2002.

10- livablecities.org. IMCL [Internet]. International making cities livable. [cited 2019, July 2]. Available from: <http://www.livablecities.org>.

11- Ruth M, Franklin RS. Livability for all? Conceptual limits and practical implications. *Appl Geogr.* 2014;49:18-

