

## مقدمه‌ای بر تحلیل تأثیر نفوذ فرهنگی غرب بر معماری مسکونی معاصر ایران در دوران قاجار و پهلوی

تاریخ دریافت: ۹۹/۰۴/۰۲

تاریخ پذیرش: ۹۹/۰۵/۱۰

کد مقاله: ۳۷۹۲۸

زهرة پور اعتصامی<sup>۱</sup>

### چکیده

معماری بناهای مسکونی در دوره قاجاریه از محرمیت‌ها و رعایت فضاهای بیرونی و اندرونی و طرح‌های دلباز به همراه رعایت اصول ارتباطات و محرمیت‌ها، به معماری غرب‌گرای پهلوی اول و بخصوص پهلوی دوم رسید. این غرب‌گرایی به‌خصوص در ساختمان‌های مسکونی رخنه کرده تا جایی که فضاهای اندرونی، طرح‌های ترکی و اتاق‌سازی‌ها در اطراف حیاط به فراموشی سپرده شد و معماری ارزشمند ایرانی دست‌خوش سردرگمی و پریشانی شد. در این مقاله تلاش شده مسیر حرکتی معماری ساختمان‌های مسکونی از دوره قاجار تا پهلوی دوم مورد بررسی قرار گیرد، که این تحولات باعث تحول در فرم پلان‌ها در این دوره‌ها نیز بوده. روش پژوهش در نگارش این مقاله به‌صورت توصیفی-تحلیلی و روش گردآوری داده‌ها به‌صورت اسنادی و کتابخانه‌ای بوده است. نتایج حاصل از پژوهش نشان می‌دهد که معماری دوره قاجاریه که به‌حق اصول، مبانی و الگوهای قدیم معماری ایران را ارتقاء بخشیده در نهایت به معماری دوره پهلوی اول با الگوگیری از کشورهای شرقی و تلفیق با معماری سنتی و سپس به معماری دوره پهلوی دوم با الگوی غرب‌گرایی وی هویتی رسیده است.

پژوهشگاه علوم انسانی و مطالعات فرهنگی  
پرتال جامع علوم انسانی

واژگان کلیدی: دوره قاجار، پهلوی اول، پهلوی دوم، معماری مسکونی، معماری معاصر.

۱- دانشجوی دکتری معماری (دانشگاه آزاد اسلامی واحد کرمان)؛ zohrehpooretasami@gmail.com

عوامل متعددی به کالبد خانه شکل می‌دهند که از میان آن‌ها می‌توان به فرهنگ و زندگی و ساختار خانواده‌ها اشاره کرد. از دوره قاجار ساخت بناهای مسکونی با توجه به جایگاه طبقاتی مردم متفاوت بود. در این دوران با ورود فرهنگ‌های مختلف به ایران پلان و فرم خانه‌ها دست‌خوش تغییرات شد. فرم پلان‌ها در مسکن‌های قاجاری از درون‌گرایی و رعایت حفظ حریم به فرم‌های برون‌گرا تبدیل شد. اجزایی چون اندرونی‌ها و هشتی‌ها که نقش حافظان حریم خانه را داشتند کمرنگ شدند. اگرچه در اوایل دوره پهلوی تلاش می‌شد ساختمان‌سازی مسکونی نزدیک به دوره قاجار باشد لیکن با ورود معماران تحصیل‌کرده از خارج از ایران و تزریق فرهنگ بیگانه به این معماری بوده و در دوره پهلوی دوم این تغییرات به اوج خود رسیده. شناخت عوامل مؤثر بر معماری در ادوار مختلف همواره یکی از مهم‌ترین راه‌ها برای جلوگیری از کمرنگ شدن معماری اصیل و با هویت ایرانی بوده است. شناخت این عوامل و نحوه تأثیر آن‌ها بر معماری مسئله‌ای است که باید مورد توجه واقع شود تا بتوان از تغییرات ناپه‌نجان و نادرست در فضاهای شهری که خانه کوچک‌ترین جز از آن است در معماری معاصر و آینده جلوگیری کرد. زیرا همواره معماری هر ملت کتابی مصور از فرهنگ آن ملت است از این‌رو بررسی روند تغییرات پلان‌ها و فضا‌سازی‌ها و تغییر فرم و شکل خانه به‌عنوان قطعه‌ای بنیادی از یک شهر اهمیت می‌یابد. از این‌رو اهداف این پروژه عبارت‌اند از:

۱: شناسایی عوامل ماث‌ر بر تغییرات مسکن در این سه دوره

۲: بررسی تغییرات فرم پلان‌های مسکونی در این سه دوره

سوال: چگونه در معماری معاصر ایران پلان‌های مسکونی با حریم دوره قاجار به پلان‌ها و فرم‌های برون‌گرای پهلوی تبدیل می‌شوند؟

## ۲- اهمیت و ضرورت تحقیق

- ▶ ضرورت توجه به فرهنگ و تأثیر آن در شکل‌گیری امکان توصیه لازم در جهت حفظ ارزش‌های فرهنگی و میراث ملی در فضای جمعی شهر می‌باشد.
- ▶ از یاد بردن فرهنگ غنی معماری بومی موجب نقص‌های آشکار در طرح یک ساختمان همچون بی‌توجهی به بعد معنایی انسان موجب بروز بحران هویتی و فرهنگی در معماری معاصر ایران شده است.

## ۳- روش تحقیق

این تحقیق به لحاظ محتوا، کیفی به شمار می‌رود که اساس آن پژوهش تاریخی-تحلیلی می‌باشد. در این روش یافته‌ها به روش بررسی داده‌های اولیه به صورت روایی سازماندهی و تحلیل خواهند شد. داده‌های اولیه عموماً یافته‌هایی هستند که از طریق بررسی‌های اولیه مانند مقالات، کتب، اسناد و مدارک به دست می‌آیند که از آرشيو کتب‌ها و مقالات مختلف داخلی و خارجی به دست می‌آیند.

## ۴- پیشینه تحقیق

جدول ۱- فهرست استایل‌های مناسب برای تدوین مقاله

ردیف	تاریخ	نویسندگان	منبع	عنوان	نتایج یافته‌ها
۱	۱۳۴۸	وحید قبادیان	کتاب	معماری در دارل‌خلافه ناصری (سنت و تجدد در معماری معاصر تهران)	در این کتاب به بررسی به بررسی تحولات اجتماعی، سیاسی و فرهنگی ایران در دوره قاجار، پهلوی اول و پهلوی دوم و مقایسه مهمترین ساختمان‌های این دوران در شهر تهران پرداخته است، معماری قاجار به حق اصول، مبانی و الگوهای قدیم ایران را ارتقا بخشید و نوآوری‌هایی را در فضا بوجود آورد. لیکن بنظر می‌رسد. قوت لازم خلق معماری نوین را نداشت. معماری پهلوی اول آبخشور ۳ جریان معماری بودن معماری اواخر قاجار، مدرنیسم و سبک نئوکلاسیک باستان‌گرا (سبک ملی)، این جریان‌ها در دوره پهلوی دوم به یک جریان تأثیرگذار معماری مدرن تبدیل شد. معماری مدرن شکل گرفته در دوره پهلوی دوم عمدتاً از مجرای کارهای معماران و اندیشه‌های جریان ساز اروپا از جمله سبک بین‌المللی، لوکوربوزیه، و غیره حمایت می‌شد. ما حصل آن صورت ایرانی معماری مدرن با لنوان معماری «شبه مدرنیستی» نام‌گذاری گردید.

۲	۱۳۸۸	امیر بانی مسعود	کتاب	معماری معاصر ایران	هدف اصلی این کتاب تجزیه و تحلیل عصر نوگرایی به سنت بر ساختمان‌های شاخص ناصری در تهران برده است. پدیده سنت و تجدد دو عامل بسیار مهم کلیدی در معماری معاصر تهران است. خاستگاه و ریشه با این در ریشه یابی این دو پدیده در معماری تهران، می‌تواند در تحلیل شرایط امروزی معماری ما نقش موثر و کلیایی داشته باشد.
۳	۱۳۷۸	علی اکبر قطبی	مقاله	هویت و معماری امروز ایران	به منظور روشن شدن حقیقت مفهوم هویت، سعی شده از سه بخش اصطلاح شناسی و بررسی مفاهیم هویت در معماری معاصر ایران در حوزه های علوم اجتماعی علوم انسانی، و معماری، شهرسازی مورد بررسی قرار گیرد. این مقاله در نهایت به این نتیجه می رسد که هویت پیش از آنکه معطوف به گذشته باشد به بینش افراد مرتبط است. زمان حال را در بر می‌گیرد و تقاضا برای بهره مندی از آن ریشه در نیازهای فردی و جمعی شهروندان در محیط شهر باشد.
۴	۱۳۸۹	سعیده سلطانی مقدم	مقاله	معماری در دوره پهلوی اول	در این مقاله معماری دوره پهلوی اول پرداخته است. در این دوره در نگرش به باستانگرایی خود به دو دوره ساسانیان و هخامنشیان توجه بیشتری دارد. در نگاه معماری عناصری که مورد بهره برداری و یا تقلید قرار گرفتند به دو گونه بود. عناصر مشخص معماری در بنا نظیر ستونها، سرستونها، پایه ستونها، پنجره ها، ورودیها، قوس ها و دهانه ها. دومین عناصر تزئینی نظیر نقوش برجسته حجاریها، مجسمه ها، کنگره‌ی بام و..

## ۵- مبانی نظری

### ۵-۱- بررسی معماری در دوره قاجار (۱۳۰۶-۱۱۹۶ش)

از ویژگی های سبک معماری قاجاریه می‌توان به دروازه های تزئینی این دوره همچون سردر ورودی به شهرهایی نظیر تهران اشاره کرد. (پوپ، ۱۳۹۶) احداث کاخهای باشکوه نیز در این دوره رواج داشت و کاخ هایی نظیر شمس العماره، کاخ ابیض، کاخ گلستان و با زیباترین وجه پدید آمدند. (پوپ، ۱۳۹۹) سبک معماری این قصرها که با نقاشی های دیواری و کاشی کاری نفیس همراه است پیشرفت معماران قاجاری را به بهترین صورت نمایان می سازد. (اسکار چیا، ۱۳۷۶) معماری نظامی از جمله ساخت قلعه های نظامی و سربازخانه‌ها نیز در دولت قاجاری مورد توجه روز افزونی قرار گرفت. این سبک معماری البته از نفوذ معماری غربی بویژه فرانسوی بی تأثیر نبود و نمونه کامل آن میدان توپخانه تهران می باشد. رواج معماری غربی در دوره قاجاریه شدت گرفت و مسافرت شاهان این سلسله به کشورهای اروپایی بخصوص در عهد ناصر الدین شاه و مظفرالدین شاه موجب شد که کاخ ها و بناهایی مشابه عمارات اروپایی در تهران و سایر شهرهای ایران احداث گردد. کاخهای تاریخی مجموعه فرهنگی گلستان نفوذ معماری اروپایی در ایران را به خوبی نمایان می سازند. (پوپ، ۱۳۶۹).

### ۵-۲- بررسی معماری در دوره پهلوی اول (۱۳۲۰-۱۳۰۴ ش)

#### اهداف مهم و عمده رضا شاه از تبلیغ ناسیونالیسم باستان گران

معماری در این دوره در نگرش به باستان گرایی خود به دو دوره ساسانیان و هخامنشیان توجه بیشتری دارد، در نگاه معماری عناصری که مورد بهره برداری و یا تقلید قرار گرفتند به دو گونه بود. عناصر مشخص معماری در بنا نظیر ستون ها، سرستونها، پایه ستون ها، پنجره ها، پلکان، ورودی ها، قوس ها و دهانه ها. دومین عناصر تزئینی نظیر نقوش برجسته می حجاری ها، مجسمه ها، کنگره بام و در دوره پهلوی اول هنرمندان معماری ایرانی و غربی که سازنده بناهای دولتی و آموزشی و صنعتی بودند، برای اولین بار با نوعی انتخاب تاریخی روبرو شدند. معماران اگر چه متأثر از فضای سیاسی باستان گرایی بودند، توانستند با تعدد بناهای ساخته شده فضای معماری باستان گرایی را تنوع بخشند. نمونه این بناها کاخ شهربانی دربند، بانک ملی، مدرسه فیروز بهرام و ساختمان فرش (صارمی، ۱۳۷۶، ص ۴۲)

### ۵-۳- شیوه های رایج معماری دوره رضاشاهی

معماری اواخر قاجار؛ سبک معماری اوایل مدرن؛ معماری نئوکلاسیک اروپا با تلفیق موتیف های ایران اولین گرایش معماری در این دوره را می‌توان همان معماری اواخر قاجار با تلفیق عناصر وارداتی دانست. معماران سنتی در ایران دوره رضاشاهی بیشترین حامیان این گرایش بودند. در این دوره اکثریت مردم جهت سات ساختمان‌های کوچک و معمولی

مانند شانه ها و ساختمان‌های تجاری اغلب موارد به مهندس معمار مراجعه نمی کردند و با کمک معماران سستی اقدام به ساخت آن‌ها می نمودند معماران سستی این دوره با آموزه های سنتی خود و با الگوبرداری از ساختمان‌های مهندسان طراح و سعی می کردند که جنبه ها و نکته های معماری جدید را با روش های آنچه سود از معماری بناهای مسکونی و تجاری دوره پهلوی اول حاصل شد. لذا ساختمان‌های این دوره را می توان در اصل تداوم همان سبک معماری دورگه قاجار اواخر دوره ناصری با کمی تغییر در مصالح و تکنیک ساخت دانست (بانی مسعود، ۱۳۸۸، ص ۲۷).

دومین گرایش معماری این دوره (گرایش به معمار اوایل مدرن) عمدتاً از سوی معماران خارجی و تحصیل کردگان ایرانی در خارج از کشور حمایت می شد. معماری مدرن شکل گرفته در این دوره و در اصل معماری مدرنی بود که تحت تاثیر معماری مکتب وین و هنر و معمار یاکسپرسیونیسم آلمان قبل از سال ۱۹۳۰ میلادی قرار داشت. این شیوه تا حدودی تحت تاثیر تزئینات جنبش آرت نروی فرانسه بود. (بانی مسعود ۱۳۸۸، ص ۱۸۷).

#### ۴-۵- معماری اوایل مدرن

##### • معماری صنعتی - معماری مستعمراتی

سومین گرایش معماری، که در اصل می توان آنرا به عنوان سبک معماری دوره پهلوی اول نامید، معماری نئوکلاسیک اروپایی با تلفیق موتیف های ایرانی عمدتاً ایران باستان است. این سبک در دوران بعدی به خصوص در دوره پهلوی دوم، به عنوان «سبک ملی» نام گذاری شد. در اصل این سبک چیزی نیست مگر خوانش معماری فاشیسم اروپا، عمدتاً معماری آلمان هیتلری از زاویه معماری نئوکلاسیک اروپایی که با چاشنی موتیف های ایران باستان (تخت جمشید) و دوران اسلامی (به خصوص در کارهای نیکلای مارکوف) رنگ و بوی ایرانی یافت» (بانی مسعود، ۱۳۸۸، ص ۱۹۰).

##### • شهرسازی نوین

و سال های ۱۳۰۰ ش با روی کار آمدن رضاخان نشان داد که آهنگ تغییرات و تحولات در زمینه شهرسازی به گونه های غیر منتظره شتاب گرفته است ساختار قدرت در دوره پهلوی اول بهره همه جانبه از اهرم های مناسب و جدیدی بود که توانست جامعه را بیشتر به شکل روانی، زیر اقتدار خود در آورد. این اقتدار در همه زمینه ها اتفاق افتاد که جامع ترین، موثرترین و قوی ترین آن‌ها شکل جدید شهر بود. (محمدی، ۱۳۷۵، ص ۲۰۵).

این تغییر با روی کار آمدن رضاخان شروع شد. رضاشاه با اتکا به بیگانگان خصوصیات یک دولت واحد تمرکزگرا را متکی بر انگیزه آرمان گرایانه باستانگرایی به وجود آورد. این تمرکزگرایی در شهرسازی چهره بود را به روشنی نشان داد. سرو سامان دهی با الگوی خطوط راست که میراث قرن ۱۹ بود مدل خوبی برای این کار شد، خیابان‌های اصلی و فرعی دامنه شهر را از هم مشخص می کردند. نتیجه این کار ایجاد یک شهر گشاد با یک هسته مرکزی بود که بیانگر نظام متمرکز و واحد بود. (فقیه، ۱۳۷۹، ص).

#### ۵-۵- معماری پهلوی معماری برون گرا

به نظر می رسد، ساختار قدرت جدید در این سو به موفقیتی شایان توجه دست یافت و با ارائه یک معماری برون گرایی شهری به سرعت فرهنگ برون گرایی را پیاده کرد. حکومت با استفاده از شهرسازی ناخواسته و در یک کمیت فراوان و در واقع با ارائه مصادق های شهرسازی توانست برون گرایی، برگرفتن حجاب، نمایش بی نقاب و عرض اندام را تعریف کند و دیوارهای کج و معوج و ناهنجار گذشته زمینه مناسبی را برای جانشینی ساختمان‌هایی که با عظمت و پر جلوه تعریف می شدند، فراهم سازد. خیابان‌های عریض و کوچه های صاف هم چونان که خود را در معرض نمایش می گذاشت به معماری گذشته فرصت عرض اندام داد (کیانی، ۱۳۷۹، ص ۱۸۳).

در این دوره پنجره ها یکی پس از دیگری به روی کوچه ها و خیابان‌های جدید الاحداث گشوده می شوند دیوارهای حیاط کوتاه تر هم شکل تر می شوند. خیابان‌های پهن و کوچه های نواخته، میدان دید کافی در اختیار بینندگان رهگذر می گذارند و صاحبان بناها ناگزیرند به حکم ضرورت و ابرو در عرضه آن چه که به نمایش می گذارند سلیقه بیشتری به خرج بدهند و سلیقه دیگران را نیز در نظر بگیرند. (رجبی، ۱۳۵۵، ص ۱۱۲).

#### ۶-۵- نماهای شهری در دوره پهلوی اول

از آنجایی که اندیشه تمرکزگرا، سنت شکن، تجدیدطلب و مدرن و دارای اسلوب نظامی در دوره بیست ساله ظهور کرد. ساختار دولت نیز به گونه ای شد که چنین تفکری را به اجرا در آورد: ۱- بالاتر قرار گرفتن ساختمان از سطح زمین و نیز نمایش آشکار در وسط و محل ورودی ساختمان تقریباً در تمامی بناهای این دوره مشاهده می شود. آمدن بنا از سطح زمین بر سیما و شکوه آن تاکید می کند. ۲- ورودی های بلند و ستون های مرتفع و کشیده. در بناها اگر چه از یک نگاه به معماری دوره قدرت گرایی آلمان و آغاز قرن بیستم و از نگاه دیگر به عظمت و قدرت باستان گرایانه ایران کهن نظر دارد، هرچه باشد در پی اقتدار و عقلمت است. ۳- نمای بناهای دوره رضاشاهی بیشترین استفاده را از نشانه ها و عناصر خطی - عمودی برده است. ستون ها و پنجره ها

بیشترین نقش را در این کاربرد داشته اند تا بتواند بر ایجاد حس ابهت و شکوه بنا بیفزاید. به خلاف این حرکت عمودی خود بناها در جهت افقی کشیده شده اند و به صورتی سنگین و حجیم بر زمین نشسته اند (مختاری طالقانی، ۱۳۸۸ ف ص ۷۰).

#### ۵-۷- عوامل موثر در معماری دهه سی تا شصت

- ۱- برنامه های ساختمانی دولت در سطح مملکت و فعالیت مهندسان مشاور
- ۲- تغییرات سریع جمعیت شهرها
- ۳- افزایش سطح در آمد ملی و نحوه فعالیت بخش خصوصی
- ۴- بوجود آمدن قوانین شهر سازی طرحهای جامع و مقررات حاکم بر ساختمان
- ۵- مسیر حرکت معماران و نقش انجمن معماران و نحوه اجرای کنکور معماری
- ۶- آموزش معماری
- ۷- تحولات فنی و فن آوری

#### ۵-۸- دهه سی

- اکثریت با معمارانی بود که به صورت بازاری کار می کردند
- این دوره دوره فعالی در ساخت و ساز بود
- کارهای معماری در قیاس مسکن توسط دانشجویان انجام می شد
- معماران بنام به کارهایی در مقیاس وسیع مشغول بودند
- جو آموزشی نیز به همین منوال در دانشکده فنی از بین رفته بود
- معماری در این دهه التقاطی بود.

#### ۵-۹- دهه چهل

- با ورود دانشجویان خارج رفته دوره پویا و جدیدی در معماری آغاز شد
- این گروه تمام وقتشان را صرف آموزش مدرن معماری کردند
- روش و روند التقاطی و بازاری در هم شکست
- معماری شکل نوین و برجسته ای پیدا کرد که با دهه قبل متفاوت بود

#### ۵-۱۰- مسیر حرکت معماران

تا دهه بیست در ایران دانشکده و مدارس عالی در آموزش معماری مطرح نبود و معمار به کسی اطلاق می شد یا از طریق موروثی ویا تجربه شخصی در این زمینه اطلاعاتی کسب کرده باشد. در این میان فعالیت عمومی جایی نداشت بناهای بزرگ مانند تئاتر سینما استادیوم و نظایر آن که مستلزم داشتن تکنیک علم و هنر معماری است ولی در مجموع بین ساختمانها نوعی هماهنگی و یکپارچگی وجود داشت و تمایل به نو گرایی و ابداع بسیار کم بود. در زمانی که در اروپا ۱۹۲۰ تا ۱۹۴۰ م (۱۳۰۰ تا ۱۳۲۰ ش) بزرگ ترین معماران دنیا متولد شدند معماران ایران همچنان یکنواخت به کار خود ادامه می دادند.

#### ۵-۱۱- آغاز تحول در معماری

را با شروع دوره پهلوی و استفاده از معماران خارجی در برنامه های دولتی و به خصوص پس از جنگ جهانی دوم و رواج ارتباطات و سپس با رونق گرفتن هنر کده معماری و بازگشت دانشجویان معماری از خارج تحولاتی عمیق و سریع در این زمینه آغاز شد طبقه جدیدی از معماران تحصیل کرده دست اندر کار ساختن شدند. با روشن شدن اذهان عمومی توقعات و تقاضای مردم از ساختمان تغییر کرده و وسیع تر شد و طبیعتاً نوع تازه ای از معماری و روابط بین معمار مهندس و صاحب کار ایجاد گشت که به تدریج به صورت کنونی در آمد. یکی از دورانهای شاخص تلفیق معماری غرب و ایران از آغاز دهه سی و عمدتاً در دهه چهل و پنجاه شمسی در زمان سلطنت پهلوی دوم بوده است. در این زمان تعدادی از معماران برجسته هم چون سیحون نادر اردلان - کامران دیبا حسین امانت - کوروش فرزانی - علی سردار افخمی و غلامرضا فرزانه ساختمانهای مهم و ارزشمندی را طراحی کردند که در آنها به شیوه ای بدیع و ترکیبی زیبا تلفیق این دو معماری کاملاً متفاوت صورت پذیرفت. بدین ترتیب حتی قبل از آن که معماری پست مدرن در غرب و نهایتاً در کشورهای دیگر گسترش یابد نوعی معماری مدرن ایرانی که توجه به تمدن فرهنگ و تاریخ ایران داشت در کشور ما رشد نمود.

#### ۶- بحث و نتایج

##### ۶-۱- معماری مسکونی دوره قاجار

در دوره قاجار معماری ساختمانهای مسکونی به سطح خاصی از طرح و اجرا رسیده بود. خانهها طبق اصول و موازین اخلاقی اسلامی که در آن زمان حاکم بر جامعه بود طراحی می شد و در فضاسازیها محرمیت ها که در فرهنگ ایرانی یکی از مهمترین

اصول بوده، رعایت می شد. در این دوره طراحی بگونه ای بود که فضاهای خانه پاسخگوی نیازهای ذاتی و فطری خانواده بوده و ارتباطات و چیدمان پلان کاملاً منطبق بر فرهنگ خانواده ایرانی طراحی شده. در همین راستا خلق فضا هایی چون هشتی، اندونی و بیرونی کامل توجیح شده و موجه بود. به طور کلی معماری دوره قاجار به دو قسمت تقسیم کرد: دوره اول: از آغاز سلطنت آغا محمد خان تا پایان سلطنت محمد شاه؛ در این دوره نگاه حاکم بر معماری همچنان نگاهی درونزا و بر مبنای سبک اصفهانی و به کمال رساندن آن می باشد. دوره دوم: از آغاز سلطنت ناصرالدین شاه تا پایان حکومت سلسله قاجار؛ در این دوره بر اثر مسافرت های ناصرالدین شاه و اخلاف او و همچنین اعزام عده ای از محصلین به اروپا سبک جدیدی در معماری آغاز شد که التقاطی از معماری بومی و معماری غربی می باشد.

## ۶-۲- ویژگی های پلان های مسکونی دوره قاجار

معماری قاجار ادامه سبک آذری و اصفهانی و آمیختگی اصیل ایرانی با معماری مدرن مائر از هنر اروپایی است. پلان های مسکونی در این دوره عموماً دارای خصوصیات زیر می باشند: شامل اتاق مرکزی، ایوان با دو ستون در برابر آن، اتاق های کوچک واقع در اطراف اتاق مرکزی بصورت ساده و مفصل

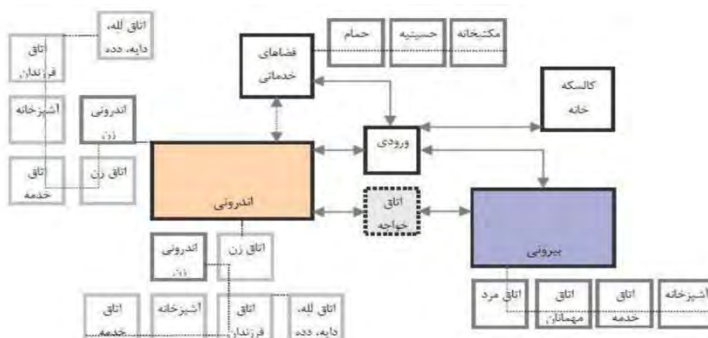
- |  |   |
|--|---|
| ✓ پلان ها کشیده در امتداد بنا                            | ✓ آمیزه ای از معماری ایرانی و اروپایی                           |
| ✓ ایجاد چشم انداز وسیع پنجره                             | ✓ قرار گرفتن ورودی در جهتی که همسایگی نبوده و به معبر محدود است |
| ✓ ایجاد زیر زمین با طرح های زیبا                         | ✓ قرار گرفتن ورودی ها ته نسبت اهمیت محرمیت فضا                  |
| ✓ تعبیه حوض خانه   | ✓ های داخلی در طرفین اصلی و فرعی                                |
| ✓ رواج بادگیرها برای خنک کردن هوا                        | ✓ طبنی، حوضخانه، کله ای و ایوان در راستای محور اصلی بنا         |
| ✓ ایجاد سرستون ها در ورودی ها                            | ✓ سه دری ها در راستای محور فرعی                                 |
| ✓ ایوان های بلند   | ✓ شکل ورودی ها هندسی و متقارن                                   |
| ✓ ایجاد پله ها در دو طرف در محوری اصلی بنا               | ✓ حیاط بیرونی و اندرون  |
| ✓ تبدیل سه دری به دودری و واردشدن نور مستقیم به داخل بنا |   |
| ✓ تنوع وسبکی و گشایش فضا های بیشتر                       |   |



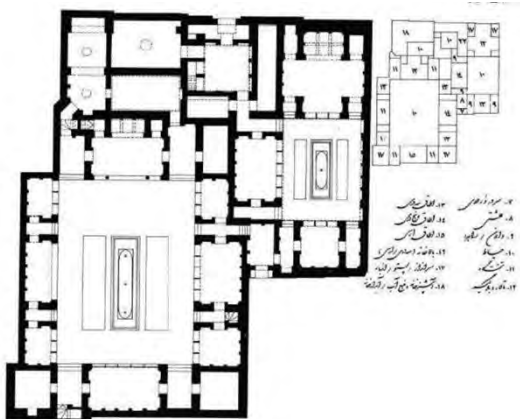
شکل ۲: نقشه منزل میرزا یوسف خان بیان الملک. ماخذ: مهدوی، ۱۹۹۹



شکل ۱: رسم الگویی از خانه حاج محمد حسن امین الضرب پس از سال ۱۲۴۴ ه. ق: ۱: اندرونی ۲: بیرونی ۳: حسینیه. م. اخذ: مهدوی، ۱۹۹۹



نمودار ۱: ساختار خانه بر اساس حریم های جدا



شکل ۳: پلان خانه سنتی بیرونی و اندرونی محله ملرزگاه یزد. دوره قاجار. ماخذ: موزه ابگینه

جدول ۱: مشخصات معماری مسکونی دوره قاجار

دوره	عوامل موثر بر معماری	ویژگی های معماری	ویژگی های اصلی پلان
قاجار	سنت فرهنگ مذهب ورود عناصر اروپایی	توجه رعایت محرمیت ها در فضا سازی استفاده از فرم های درون گرا تلفیق معماری ایرانی و اروپایی	پلان های کشیده در امتداد بنا و تنوع وسبکی و گشایش فضاهای بیشتر. قرار گرفتن ورودی ها تا نسبت اهمیت محرمیت فضا های داخلی در طرفین و فرعی. حیاط بیرونی و اندرونی

در معماری قاجار مهمترین عامل در طراحی فضا ها فرهنگ حاکم بر طرز زندگی جامعه بوده. گرچه در پایان این دوره با ورود عناصری جدیدی از فرهنگی جدید روبرو هستیم اما معماری معاصر قاجار اصول، مبانی و الگو های قدیم معماری ایران را ارتقاء بخشید و نوآوری هایی از نظر فضا به وجود آورد (بانی مسعود، ۱۳۸۷؛ ۵۷).

### ۳-۶- معماری مسکونی دوره پهلوی اول

در دوره معماری پهلوی اول بر اثر تحولات سیاسی و اجتماعی و اقتصادی اصول معماری طراحی تغییر کرد و بدلیل حسنه شدن ارتباطات با کشورهای غربی فرهنگ غرب وارد معماری شد و کارهایی به وجود آمد که در آن عناصر معماری مدرن و اروپایی در هم آمیخت. استفاده از مهندسان نو گرا باعث ورود سبک و ایده به معماری و عناصر ساختمانی شد. ساختمان ها بر اساس فرهنگ غربی که فرهنگ معماری روز بود ساخته شدند. گرچه در اوایل این دوره برای ساختمان سازی مسکونی همچنان معماری سنتی نزدیک به دوره قاجاریه استفاده می شد شیفتهگی دستگاه حاکم به تجدد و مدرنیته باعث تلاش برای ایجاد شهر هایی مشابه کشورهای پیشرفته غری شد. در نتیجه در آغاز دوره پهلوی اول مهمترین خصلت گذشته ایران را تغییر داد و بنا ها در همه حوزه ها و دسته بندی های ساختمانی به ناگهان از درون به بیرون چرخش داده شدند (کیانی، ۱۳۸۳، ۲۳۴). این چرخش ابتدا در افکار شکل گرفت. در این دوره داخل بنا نتوانست تاثیرات روابط فضای پیشین را در خود جای دهد. یکی از اثرات بارز برون گرایی در این دوره ایجاد پنجره ها در جداره خارجی خانه و به سمت کوچه و خیابان بود. در و فضاها ساختمان رو به تقلیل رفت. در این دوره اولین بار معماران غیر ایرانی برای ساخت بناهای دولتی وارد ایران شدند. در ادامه ساختار بناهای خصوصی و مسکونی تابع و پیرو بناهای دولتی شد. معماری پهلوی اول به سه سبک طبقه بندی می شود: ۱- معماری سنتی ۲- سبک بین المللی ۳- گرایش المان (اکسیرسیونیسم آرمانگر)

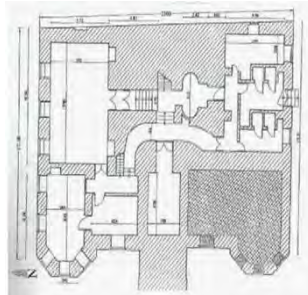
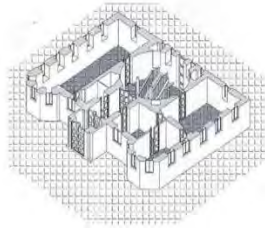
### ۴-۶- ویژگی های پلان های مسکونی دوره پهلوی اول

- ✓ ایجاد پیش ایوانی
- ✓ اختلاف سطح از زمین
- ✓ داشتن پله از یک، دو یا سه طرف
- ✓ ستون های مدور یا چند وجهی
- ✓ طرح های سه اتاقه، پنج اتاقه یا بیشتر که اکثرا (توی در توی) با یکدیگر ارتباط داشته باشند
- ✓ خانه ها عموماً دارای یک حیاط بیرونی بوده و حیاط اندرونی حذف شده
- ✓ اصل قرار گیری ورودی در وجوه جانبی محور اصلی و فرعی و اهمیت محور اصلی هنوز معتبر است
- ✓ شکل حضور عناصر اصلی پیشین مانند طنب، حوضخانه، کله اب و ایوان سرتاسری رنگ باخته

- ✓ فضاهای ورودی از بین رفته و هشتی یا فضا های داخلی
- ✓ ورودی در مجاورت معبر
- ✓ راه پله مرکزی و ایوان های بیرون زده
- بلا واسطه با معبر در ارتباط است

## ۵-۶- آموزه های معماری دوره معاصر میانی و نزدیک

در اوایل دوران پهلوی اول، برای ساختمان سازی مسکونی، معماری سنتی نزدیک به دوره قاجاریه و بعدا در مایه طرح های ترکی سازی (با طرح پیش ایران و با اختلاف سطح از سطح زمین و داشتن پله از یک، دو و یا سه جهت) و با ستون های چوبی، سنگی مدور یا چند وجهی و یا اجری اصطلاحا آجر فلکه در پیش ایوان و مسقف بودن آن به شکل ساده و یا استفاده از گچ بری و نقاشی های چشم نواز در طرح های سه اتاقه، پنج اتاقه و یا بیشتر که اکثرا «توی در توی» و با یکدیگر ارتباط داشته، معمول گردید. در این دوره، نماسازی بناها کم و بیش همچون دوره قاجاریه بود و از آجر «مهری» و با نقوش مختلف استفاده می شد. همچنین، انواع قوس های باربر در اسکلت سازی و نماسازی ها، و در درگاه ها از قوس های چند گمانه زیبایی کلیل و کلاله و انواع دیگر مورد استفاده قرار می گرفت (تصویر ۴و۵).



شکل ۵: پلان طبقه اول منزل احمد قوام بدون پیش پله ها و .. ماخذ: موزه ابگینه

شکل ۴: پلان زیر زمین منزل احمد قوام، اوایل دوره پهلوی اول. ماخذ: موزه ابگینه

### جدول ۲: تحلیل و مشخصات معماری دوره پهلوی اول

دوره	عوامل موثر بر معماری	ویژگی های معماری	ویژگی های اصلی پلان
پهلوی اول	روابط سیاسی وضعیت اقتصادی ورود معماران خارجی	ورود سبک های غربی استفاده از فرم های پرونگرا تلاش برای تجدد و مدرنیته عدم توجه به نیازهای فرهنگی و سنتی استفاده از تکنولوژی	ایجاد پیش ایوانی اختلاف سطح از زمین و داشتن پله از یک، دو یا سه طرف ستون های مدور یا چند وجهی خانه های عموما دارای یک حیاط بیرونی بوده و حیاط اندرونی حذف شده راه پله مرکزی و ایوان های بیرون زده

در مقایسه معماری پهلوی اول با قاجار می توان در یافت که در این دوره عناصر معماری در پلان متاثرو متکی بر عوامل و پدیده های خارجی بوده. در این دوره استفاده از علوم و فنون که تا آن زمان در معماری سنتی ما کم بود باعث معماری کامل نشد و نشان داد که معماری کامل داشتن یک بینایی اجتماعی را طلب می کند.

## ۶-۶- معماری مسکونی دوره پهلوی دوم

در دوره پهلوی دوم معماری ایران به مرحله ای رسید که کاملا هم سو و هماهنگ با معماری مدرن شده. در این دوره بازگشت دانشجویان ایرانی که برای تحصیل به خارج از ایران رفته بودند و در کنار آن معماران و محققان خارجی و بعدها دانشجویان فارغ التحصیل دانشکده هنرهای زیبا معماری ایران را از معماری سنتی قاجار جدا کرده و به سمت سبک و سیاق غرب سوق داده. درصد زیادی از کارهایی که در زمینه ساخت و ساز مسکن انجام می شد توسط دانشجویان دانشکده هنرهای زیبا طراحی و اجرا شده و معماران گذشته به فراموشی سپرده شدند. بعد از سال ۱۳۳۸ شاهد ساخت و ساز ویلاهای خصوصی بوده ایم که از فرهنگ غرب وارد کشور شده بودند. که از اوایل سلطنت ناصرالدین شاه معماران ایرانی همواره تلاش خود را در جهت ایرانی نمودن این سوغات فرنگ کرده اند. یکی از دوران های شاخص تلفیق معماری غرب و ایران از آغاز دهه های سی و عمدتا در دهه چهل و پنجاه شمسی در زمان سلطنت پهلوی دوم بوده است. در این معماری همراه سعی در جهت تلفیق معماری بومی ایرانی و خصوصیات جهانی عصر مدرن در کالبد فیزیکی بنا داشت. سبک های دوره پهلوی دوم به دو قسمت تقسیم می شوند:

- ۱: معماری دوران پهلوی دوم قسمت اول (الف) معماری بوم گرا (ب) معماری نوگرا اولیه (نو پرداز) (ج) نوکلاسیسم ایرانی
- ۲: معماری پهلوی دوم قسمت دوم (الف) معماری التقاط (ب) معماری نوگرا متعالی (نوپردازی) (ج) بساز بفروشی
- (د) انبوه سازی مدرن



## ۶-۷- ویژگی های پلان های مسکونی دوره پهلوی دوم

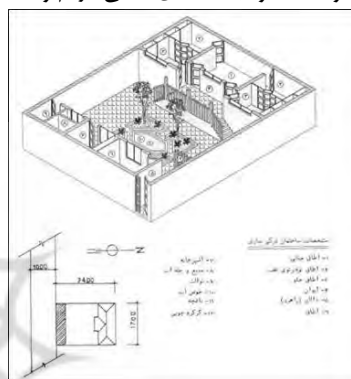
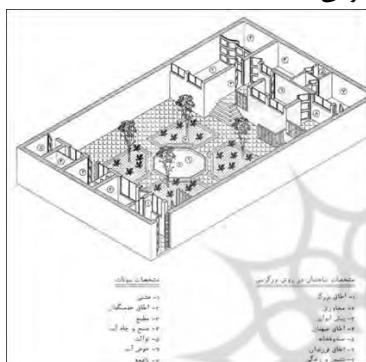
- ✓ ایجاد ایوان های عظمی و مرتفع در ورودی ها
- ✓ مرکزیت بنا با ستون ها
- ✓ استفاده از نقش تخت جمشید
- ✓ بالاتر قرار گرفتن ساختمان از سطح زمین و نیز نمایش آشکار آن در وسط و محل ورودی ساختمان
- ✓ شکل گیری بالکن و پدیده بالکن سازی در نمای خیابان

## ۶-۸- آموزه معماری دوره پهلوی دوم

در اوایل دوره پهلوی دوم، از طرح هایی همچون ترکی سازی، زیرزمین برجسته، و (ور کرسی) و «کوره پوش» با سقف های شیروانی و چوب پوش (تیرپوش) و بعداً طاق ضربی در بین تیر آهن با نماهای ساده استفاده می شد (شکل ۷ع)

## ۶-۹- اثر معماری بی هویت در ساختمان سازی های معاصر

در اواسط دوران پهلوی اول و خصوصاً پهلوی دوم ناگهان ساختمان سازی کشور به خصوص بناهای مسکونی، دچار بی هویتی شد؛ غرب گرایی مسئولان تراز اول کشور و گرایش آن ها به زندگی و افکار غربی و نیز سوق دادن افکار مردم به سمت آن، اشاعه غرب زدگی را در بین مردم به همراه داشت. این غرب گرایی بر ساختمان سازی ها به خصوص بناهای مسکونی، اثر مستقیم گذارد تا جایی که اصل طراحی و محرمیت های فضاهای بیرونی و اندرونی، طرح های ترکی سازی، ور کرسی و طرح های اتاق سازی در اطراف حیاط دستخوش فراموشی و جایگزین آن ملاکهای غرب پسندانه شد و سرانجام طراحی فضاهای مسکونی، به سوی بی توجهی به خواسته ها و دیدگاه های باطنی مردم و به طور کلی به سوی بی هویتی کشیده شد.



شکل ۶: پلان و موقعیت ویلان ساختمان ترکی سازی (دوره پهلوی اول و دوم) ماخذ: موزه ابگینه

شکل ۷: پلان ساختمان ور کرسی ساز (دوره پهلوی دوم) منبع: موزه ابگینه

## • نماسازی های غربی

در این زمان، نماسازی ها از روند معنوی سنتی و هنر آفرینی های اصیل ایرانی جدا شد و به طرف ساختاری ساده و غربی کشیده شد در این برهه از زمان، طرح ها و ساختار بناها به خصوص مسکونی، برگرفته از شیوه های غرب شد و نماسازی ها، بیش تر مانند نماهای غربی آن روز، به صورت سیمانی در انواع گوناگون تخته ماله ای، تگرگی، ماهوتی، چکشی، آب ساب موازیبیک و غیره در آمد. در مواردی، برای نماسازی ها از آجر کاری ساده رج چینی و آجر گل بهی استفاده گردید و به جای قوس های زیبای کلیل و کلاله و چند کمانه، از هر هندی مستقیم در نعل درگاه ها بهره گرفته شد. علاوه بر آن، پنجره گسترده به شکل مربع مستطیل چند لتی، در نمای ساختمان ها به کار رفت. خلاصه آن که این روند ناهنجار. هر روز به شکلی، سبب از بین رفتن هویت بسیار اصیل معماری بی همتای سنتی ایران که همواره مورد توجه جهانیان بود، شد تا جایی که در زمانی بسیار کوتاه، مردم ما و حتی بسیاری از مهندسان و دانشجویان رشته های معماری و عمران، پدیده های بسیار ارزشمند هنر معماری ایرانی و معنویت آن از جهت فلسفه و اصل درون گرایی و شیوه های بیرون گرایی و ویژگی های اخلاقی و بسیاری از کمالات به حق را فراموش کردند. از این رو، این معماری عظیم و عزیز و بسیار ارزشمند ایرانی، دستخوش پریشانی جدی، سردرگمی و بی منطقی گردید.

## • ساختمان سازی کلاف در گم

متأسفانه کشوری که قرن هاست مهد هنر معماری جهان بوده، همیشه و همواره پیشرو و ابداع کننده زیبایی ها و خلاقیت ها در ساختمان سازی بوده، دنیای جستجوگر و پرتاب و خروش را همواره به خود معطوف داشته و همواره کشورهای مختلف و متمدن جهان تحت تأثیر و اقتباس از معماری و هنرهای آن بوده است، هم اکنون به فراموشی سپرده شده است و معماری شگرف آن را از

یاد برده ایم و همگی ما، از آن همه عزت و اعتبار هنری و ارزش های والای معنوی، نه فرسنگ ها، که دنیاها دور شده و به سوی ساختمان سازی های بی هویت و کلافی سردرگم کشیده شده ایم که امروز همگان شاهد آنیم.

## ۶-۱۰- آپارتمان سازی

آپارتمان ها با طرح های کاملا وارداتی غربی و بدون نماسازی های منطقی، معماری شهری کشور را به شدت دچار مخاطره ساخته است. در واقع، روند متفوق آپارتمان سازی، آن هم با روش های کاملا غلط در کشور، روز به روز در حال پیشروی است. طرح های این، بدون توجه به حریم و حرمت و محرمیت فضاها برای اعضای خانواده، متأثر از فرهنگ غرب، این مردم با فرهنگ کهن را دچار سردرگمی ساخته است. متأسفانه در سالهای اخیر ساختن برجهای بلند با توجه به بی نیازی جامعه به آن ها، متداول گشته است؛ البته بدون توجه به تمامی مسائل جنبی و انسانی از جمله مقاومت در برابر زلزله، و نیز بدون توجه به پی سازی های گسترده و عمیق «رادیه ژنرال» و بدون داشتن شمع های طولیل در زیر پی سازی و دستک زنی های متقارن به پی و جزییات اجرایی دقیق به خصوص در سایر موارد اجراها به مانند بادبندها و بی توجهی به جوشکاری ها و موارد بسیار دیگر. برج ها، حریم بسیاری از بناهای خرد و کلان اطراف خود را کاملا از میان برده اند. طرح های باز در برج ها، نماسازی های بسیار بی منطق در هر یک به شکلی، وجود در و پنجره در هر ساختمان به نوعی و در اندازه ای در کنار ساختمان دیگر، ساختمانهای غیر متقارن، عقب، جلو، باریک، پهن و کوتاه و بلند بودن هر ساختمان در جوار ساختمان دیگر و به نوعی و فرمی دیگر، نماسازی ساختمانها هر یک به شکلی و با مصالح گوناگون چون انواع سیمان بری باروک یونانی، نماسازی با انواع اندودهای شیمیایی، نماسازی ها با انواع سنگ کاری و عدم اتصالی اصولی و اسکوپ سنگ با اسکلت بنا، نماسازی ها با قالب بندیهای آینه سیاه «رفلکسی» که در مواردی خطر آفرین و تولید کننده گرما و انعکاس های ارتعاشی است که اثرات روانی متعددی در بر دارد و بسیاری دیگر، اصول ناهنجاری را در ساختمان سازی کشور به وجود آورده است.

## ۶-۱۱- تلاش های آموزشی برای بهینه سازی ساختمان

در دانشکده های معماری و شهرسازی، تدریس و پژوهش توأمان وجود دارد. بهره گیری از عکس و اسلاید و فیلم های علمی و عملی درباره شیوه های گوناگون طرح و اجرای ساختمان سازی در دنیا، توجه به استراکچرهای معماری و اجرایی عمران، پرسپکتیوهای مختلف، مبانی نظری و عملی معماری شهری، در کنار واحدهای در سی مثل مقاومت مصالح و استاتیک برای رشته معماری و دروس محاسباتی و تکنیکی و اجرایی برای رشته عمران موردتوجه استادان و دانشجویان است، علاوه بر این که پژوهش های بسیاری نیز به شکل فردی و یا گروهی دنبال می شود. با این حال، پس از فراغت از تحصیل به تمام مباحث آموخته شده عمل نمی شود؛ چرا که حوزه های اجرایی کشور برخلاف حوزه های دانشگاهی، توجه چندانی به این مباحث ندارند. از این رو، فرهنگ معماری این ملت که همواره موردتوجه دنیا بوده است. دچار مخاطره جدی شده است؛ به طوری که اجراهای صددرد صد غلط، جان انسانهای بسیاری را در زلزله های متعدد گرفته است. زلزله بویین زهرا در سال ۱۳۴۱، زلزله جنوب خراسان در سال ۱۳۵۷، زلزله شمال و شمال غرب در سال ۱۳۶۹ و دلخراش ترین آن ها زلزله بم در سال ۱۳۸۲، باید ما را به خود آورد تا اصول معماری ایرانی و اصول معماری و عمران دانشگاهی را جدی بگیریم و نه تنها در حوزه دانشگاه بلکه در حوزه اجرایی شهری نیز به آن پایبند باشیم.

### جدول ۳: تحلیل و مشخصات دوره پهلوی دوم

دوره	عوامل موثر بر معماری	ویژگی های معماری	ویژگی های اصلی پلان
پهلوی دوم	روابط سیاسی وضعیت اقتصادی ورود معماران ایرانی تحصیل کرده خارج تحولات اجتماعی	همسویی و هماهنگی با معماری مدرن استفاده از فرم های برونگرا استفاده از تکنولوژی تلفیق معماری بومی ایرانی و خصوصیات جهانی عصر مدرن	ایجاد ایوان های عظیم و مرتع در ورودی ها مرکزیت بنا با ستون ها استفاده از نقش تخت جمشید بالا تر قرار گرفتن ساختمان از سطح زمین و نیز نمایش اشکار آن در وسط و محل ورودی ساختمان شکل گیری بالکن و پدیده بالکن سازی در نمای خیابان.

اصل محرمیت و درون گرایی، در طول تاریخ معماری ایران، همیشه جایگاهی خاص و ویژه داشته است. درون گرایی در معماری، سبب شده بود تا معماران تزیینات داخلی را به تزیینات بیرونی ترجیح بدهند و کمتر به بیرون بنا توجهی می شد و در نهایت سادگی معماری بیرونی، ساخته می شد. برون گرایی از جمله ویژگی های معماری دوران پهلوی است و همین امر، معماری دوران پهلوی را با دوران قبل خود که قاجار بود، متفاوت می ساخت.

## نتیجه گیری

معماری هر ملت همواره نمودی از فرهنگ، هویت و سنتهای هر ملت بوده که در طول تاریخ همواره دستخوش تغییرات ناشی از آن ها بوده است. در این پژوهش با توجه به بررسی مطالعات می توان به این حقیقت دست یافت که سیر تحولات فرهنگی مردم و

حکومت ها در طی دوران قاجار تا پهلوی دوم تاثیر مستقیم بر معماری خانه‌های مسکونی داشته‌اند. از طرفی خانه به‌عنوان کوچک‌ترین جزیع از ساختمان‌های شهری اولین مکان برای نمود آیت‌های هویتی و شخصیتی هر ملت بوده است، از این رو این سیر تحول فکری را می‌توان با تحول در نوع فضاها و پلان‌های ساختمان‌های مسکونی بخوبی مشاهده کرد.

در اینکه شیوه معماری و شهرسازی پهلوی با از هم دریدن بافت قدیم و تغییر ساختار الگوی معماری بناها ضمن تخریب مهمترین فضاهای شهر سنتی، سازمان‌مدنیت و ساختار اقتصادی و اجتماعی و شالوده شهر کهن را بدون توجه به پیامدهای ویرانگر چنین مداخلاتی (خصوصاً بافت قدیم شهر ارومیه) جای شپهه ای نیست اما وارداتی انگاشتن نوگرایی رضا خانی، نادیدن تاریخ تجددخواهی از عباس میرزا تا مشروطیت است حتی اگر این تجددخواهی با خواست بیرونی هم سو شود و حتی اگر مستبدانه اعمال گردد نمی‌توان مداخلات معماری و شهرسازی رضا خان را عرضی، صوری، خودسرانه و بی هیچ پشتیبانی تئوریک و از پیش اندیشیده ای تلقی نمود. میراث تجدد خواهانه ملت استبداد زده ایران پس از برگزیدن امنیت مستبدانه در مقابل آزادی اغتشاش انگیز، ناگزیر به دستگامی دیوان سالار منضبط پناه آورد که ایده هایش را محقق کند و در این راستا، معماری و شهرسازی محمل این رویا بود. اشتباه اصلی آنجائی رخ داد که وضع موجود "بافت شهری"، مانعی در جهت نیل به تجدد فرض شد و برای حذف آن ساده ترین راه یعنی بهره گیری از نسخه های آزموده شده در بلاد مترقی پیش گرفته شد. همچنین بررسی ها و مطالعات انجام شده نقش وافر و تعیین کننده حکومت در تغییر معماری خصوصی را آشکار می سازد و نشان می دهد که دولت در بخشی از معماری مردمی تاثیر گذارده و اهداف معمارانه اش را محقق نموده است. حکومت از دو جنبه در معماری بخش خصوصی تاثیر نهاده است: بعد غیر فیزیکی و بعد فیزیکی. از یک سو تحولات چندجانبه غیر فیزیکی که دولت در زندگی مردم به وجود آورد و ابعاد مختلف سیاسی و برنامه ای، سیاسی نظامی، اقتصادی - برنامه ای و فرهنگی اجتماعی را در بر می گرفت. در واقع فضا، شرایط و اوضاعی ایجاد گردید که در معماری مردمی هم مؤثر واقع شد. از سویی دیگر با پیاده کردن معماری مورد نظرش یعنی معماری معاصر غربی در ابنیه دولتی و عمومی، الگوهایی را به جامعه عرضه کرد و در تغییر خواسته ها و رویکرد معماری مردمی تاثیر گذارد. بنابراین در دوره پهلوی به ویژه پهلوی اول، نقش عوامل دولتی این بود که عمدتاً موجب شوند تغییرات در معماری که از اواسط قاجار ایجاد شده بود و شامل معماری التقاطی قرن ۱۹ اروپا در بناهای خصوصی و حکومتی بود، ادامه یابد و با تداوم دگرگونی های به وجود آمده از اواسط قاجار، شیوه های جدیدی در معماری مردمی بر معماری غربی بروز نماید.

#### جدول ۴: جمع بندی

دوره	عوامل مؤثر بر معماری	ویژگی های اصلی پلان	نمونه پلان
قاجار	سنت فرهنگ مذهب ورود عناصر اروپایی	پلان‌های کشیده در امتداد بنا و تنوع وسیعی و گشایش فضاهای بیشتر. قرار گرفتن ورودی ها ته نسبت اهمیت محرمیت فضا های داخلی در طرفین و فرعی. حیاط بیرونی و اندرونی	 <p>خانه‌ی نصیرالدوله</p>
پهلوی اول	روابط سیاسی وضعیت اقتصادی ورود معماران خارجی	ایجاد پیش ایوانی اختلاف سطح از زمین و داشتن پله از یک، دو یا سه طرف ستون های مدور یا چند وجهی خانه‌های عموماً دارای یک حیاط بیرونی بوده و حیاط اندرونی حذف شده راه پله مرکزی و ایوان‌های بیرون زده	 <p>کلهاد ظفر بختیار، خانه مسکونی، تهران، مآخذ: مجله آرشیکت ۵</p>
پهلوی دوم	روابط سیاسی وضعیت اقتصادی ورود معماران ایرانی تحصیل کرده خارج تحولات اجتماعی	ایجاد ایوان‌های عظیم و مرتفع در ورودی ها مرکزیت بنا با ستون ها استفاده از نقش تخت جمشید بالاتر قرار گرفتن ساختمان از سطح زمین و نیز نمایش اشکار آن در وسط و محل ورودی ساختمان شکل گیری بالکن و پدیده بالکن سازی در نمای خیابان.	 <p>ایرج کلانری، خانه‌ی نجف دریابندری، پلان همکف و طبقه‌ی اول. (مآخذ: مهندسین مشاور باراند)</p>

پژوهش نشان می دهد که باتغییراوضاع سیاسی ، اقتصادی و اجتماعی و ورود فرهنگ غربی به ایران و تلفیق آن با معماری سنتی و بومی فرم و پلان مسکن ها نیز تغییر کرده. با ورود این فرهنگ و تغییر رویه معماری بر اساس مد ، تغییر در محرمیت ها ،تبدیل برون گرایی به درون گرایی،مختصر شدن فضا های خانه،تلفیق فضا های خصوصی و عمومی، تغییر روش در دسترسی ها ... همه نشان دهنده تحول فکری مصرف کنندگان از سنت به مدرنیته بوده است. رعایت محرمیت ها در پلان های دوره قاجار با ورود فرهنگ غرب توسط حاکمان و دانش آموختگان در غرب و تزریق این فرهنگ به معماری بومی ایران و تلفیق آن با سنت ایرانی ،معماری مدرن ایرانی را به وجود آورده که به فرم های برون گرا و مختصر شده در پلان دورآن های پهلوی منجر شده است. که درست یا غلط بودن این تلفیق خود بحثی جدا است.

## منابع

۱. ارمغان ،مریم،(۱۳۹۲)،«معماری و فرهنگ در خانه های اعیانی در دوره ی قاجار»،تهران،پژوهش های انسان شناسی ایران.
۲. بانی،مسعود،امیر،(۱۳۸۸)،«معماری معاصر ایران»،تهران،نشر هنر معماری قرن.
۳. پلان ساختمان موزه آبگینه از سازمان میراث فرهنگی وگردشگری استان تهران(با ترسیم مجدد در روش گرافیکی)
۴. پوپ، ارتور،(۱۳۶۶)، «معماری ایران»، ترجمه غلامحسین صدری افشار، تهران، فرهنگیان.
۵. رجبی، پرویز،(۱۳۵۵)، «معماری ایران در عصر پهلوی»،تهران، دانشگاه تهران
۶. زمرشیدی،حسین،(۱۳۹۰)، «آموزه های معماری ایرانی و ساختمان سازی مسکونی از دوره ی قاجار تا به امروز» ، تهران ،فصل نامه مطالعاتی شهر ایرانی.
۷. قبادیان، وحید، ،(۱۳۸۳)، «معماری در دارالخلافه ناصری(سنت و تجدد در معماری معاصر تهران)»،تهران،نشر پشوتن.
۸. قطبی، علی اکبر،(۱۳۷۸)،« هویت و معماری امروز ایران»، مجله اینه خیال، شماره ۱۰.
۹. فقیه،نسرین،(۱۳۷۹)، «آغاز معماری و ضوابط معماری در تهران»،تهران،هنرهای معاصر، بی تا.
۱۰. کیانی،مصطفی،(۱۳۸۶)، «معماری دوره ی پهلوی اول»، تهران،موسسه مطالعات تاریخ ایران.
۱۱. کلوانی، وحید،،(۱۳۹۱)،«سیر تحول اتاق ها از زمان قاجاریه تا به امروز نمونه موردی خانه های مسکونی شهر تبریز»،اولین همایش ملی اندیشه ها و فناوری نودر معماری.
۱۲. سیدیان، علی،(۱۳۹۳)، «گونه شناسی مسکن ،مطالعات موردی پلان های خانه های مسکونی در دوره ی قاجار ،پهلوی و معاصر شهرستان آمل با نگرش اقلیمی و شکلی»،دومین همایش ملی هنر تبرستان.
۱۳. مهدوی نژاد، محمد جواد ،(۱۳۹۱)، تهران،انتشارات علم معماری
۱۴. صارمی، علی اکبر،(۱۳۷۶)، «ارزش های پایداری در معماری ایران»، تهران، میراث فرهنگی.
۱۵. محمدی، محمود،(۱۳۷۵)، «تغییر ساختار قدرت در ایران وتغییر شکل شهر»، تهران،میراث فرهنگی.
۱۶. مختاری طالقانی،(۱۳۸۸)، «تلفیق مدرنیسم ومعماری ایرانی»، بی جا، بی نا.