

مطالعه ساختار و تزئینات مسجد مدرسه حیدریه در دوره سلجوقی

تاریخ دریافت: ۹۹/۰۳/۲۹

تاریخ پذیرش: ۹۹/۰۴/۳۰

کد مقاله: ۵۸۱۴۰

زهرا عسگری*، عبدالرضا چارئی^۲

چکیده

در طراحی اسلامی به خصوص معماری، تزئینات مهم‌ترین عنصر وحدت بخش محسوب می‌گردد. مسجد حیدریه نه تنها به عنوان جایگاهی برای عبادت، بلکه مأمی برای مردمان مسلمان و خط کوفی به عنوان نخستین خطی که کلام وحی با آن نگاشته شده مطرح می‌شود. در راستای تاکید و بیان عبارت‌های مقدس برای مسلمانان هیچ خطی مناسب‌تر از خط کوفی و هیچ تزئینی مقدم‌تر از نقوش گیاهی و هندسی در خدمت مقاصد مقدس و تزئینی نبوده است. هدف اصلی این تحقیق شناسایی، گردآوری و تحلیل شاخصه‌های تزئینی موجود در مسجد مدرسه حیدریه که متعلق به دوره سلجوقی است، می‌باشد. سوال این است که بنای آجری مسجد مدرسه حیدریه دارای چه ویژگی‌های تزئینی می‌باشد؟ روش تحقیق توصیفی - تحلیلی و براساس گردآوری کتابخانه‌ای، میدانی و بازدیدهای صورت گرفته می‌باشد و در نتیجه حاصل از این پژوهش مشاهده می‌شود که اجزای تشکیل‌دهنده تزئینات با استفاده از سه شاخصه تزئینی از قبیل به کارگیری تزئینات گیاهی، هندسی و کتیبه کوفی مورق در تنوع نوشتاری با به کارگیری فن گچبری تبحر و تنوع طلبی هنرمند گچبر را در تزئینات و تنوع در حرکت قلم را متظاهر می‌شود. و اما وجود شاخصه‌های تزئینی، گل میخ‌های میان آجری با مصالح گچی به عنوان بندکشی‌های مدرن هندسی و شاخص، وجود نقش‌های هندسی تزئینی با مصالح سفال لعابدار، در ترکیبی به جا به عنوان تزئینات شاخص بدون آشفستگی بصری در جایگاه خود قرار گرفته است.

واژگان کلیدی: ساختار تزئینات، کتیبه خط کوفی، مسجد حیدریه، سلجوقی

۱- کارشناس ارشد ارتباط تصویری، دانشکده هنر، دانشگاه شاهد تهران، ایران (مسئول مکاتبات): zahraasgari100@yahoo.com

۲- استادیار، عضو هیئت علمی دانشکده هنر، دانشگاه شاهد تهران، ایران

مسجد در دوران سلجوقی از موقعیتی ممتاز و اثر گذار برخوردار و دارای کارکرد های متنوع گوناگونی نیز بوده است. در عرصه سیاسی و اجتماعی مسجد به عنوان عامل اثرگذار مورد استفاده قرار می گرفت. در طراحی اسلامی به خصوص معماری، تزئینات مهم ترین عنصر وحدت بخش محسوب می گردد. از حدود قرن سوم هجری خط کوفی در معماری ظاهر شد و تا حدود قرن هفتم هجری، گونه های متنوعی از خط کوفی در مناطق مختلف ایران شکل گرفت. در یک تقسیم بندی کلی، می توان عنوان کوفی تزئینی به آنها اطلاق کرد. این خط، محکم، استوار و ساختار هندسی اش مبتنی بر حرکت های صاف، زاویه دار و کشیدگی های طولانی است. هنر خوشنویسی به تدریج در معماری اسلامی جایگاه ارجمندی یافت و تزئین بنا که تا حدود سال ۳۰۰ هجری عموماً با طرح های مختلف ساده و هندسی و گیاهی انجام می شد از آن پس به نوشته های کوفی روی آورد. در قرن پنجم و ششم هجری استفاده از خطوط کوفی در معماری اسلامی رو به گسترش نهاد و این هنر که از ناحیه خراسان آغاز شده بود به دیگر نقاط ایران توسعه یافت. تزئینات هندسی در پیوند با حروف در طرح ها و اشکال گوناگون و در تنوع شدید اشکال هندسی (مستطیل، مربع، دایره، مثلث و انواع گوناگون لوزی ها، انواع بی پایان ستاره ها و انواع طرح های مشبک) همگی نشان دهنده قوه ابداع و تفکر هنرمند است. همچنین حروف در پیوند با اشکال اسلیمی شامل انواع نقش و نگارهای گیاهی، تاکلی، نخلی، کنگری با ساقه و برگ و گاهی درهم تابیده که در پی یکدیگر آمده و نقوش مختلفی را تشکیل می دهند اشکال بدیعی را می سازند. سوال این است که بنای آجری مسجد مدرسه حیدریه دارای چه ویژگی های تزئینی می باشد؟

خط کوفی کتیبه مسجد حیدریه در ترکیبی با نقوش گیاهی و هندسی از قواعد خط کرسی تبعیت نموده است و بیشترین تزئینات حاصله توسط هنرمند بر راستای حروفی که به صورت عمود بر خط کرسی است را شامل می شود، که به زیبایی آراسته شده اند. تزئینات بیش از حد بعضی از حروف موجب آن شده است که قرائت خطوط به صورت سهل برای بیننده امکان پذیر نباشد. اهداف این پژوهش به ترتیب زیر است. ۱- معرفی ساختار کلی بنای مسجد حیدریه ۲- بررسی ساختار و تزئینات از قبیل نقوش هندسی، گیاهی و کتیبه کوفی مورق مسجد حیدریه.

۲- پیشینه پژوهش

درباره موضوع مورد نظر متأسفانه به دلیل فقدان منابع و مدارک و کم توجهی پژوهشگران در این زمینه اشاراتی پراکنده در منابع مختلف وجود دارد، که در خور ارزش و مقام این بنا نیست. درباره تزئینات هندسی، گیاهی و خط کوفی پژوهش های متعددی صورت گرفته است که در قالب کتاب، پایان نامه و مقالات علمی و پژوهشی منتشر شده است. در این راستا پژوهشهای ذیل شناسایی و مورد مطالعه واقع گشت: در مطالعه راهنمای خواندن انواع خطوط کوفی، نوع: کتاب، نویسنده: محمد مشیری، تهران، انتشارات اشرفی، ۱۳۵۴؛ همچنین در منبع خط کوفی و کاربرد آن در گرافیک، نوع: کتاب، نویسنده: باب الله زارعی، تهران، انتشارات فرهنگ و ارشاد اسلامی، ۱۳۷۳؛ در باب منبع مینودر یا باب الحنه قزوین، نوع: کتاب، نویسنده: محمد گلریز، قزوین، جلد اول، انتشارات طه، ۱۳۸۲؛ در ادامه منبع سیری در هنر ایران جلد ۳ معماری دوران اسلامی، نوع: کتاب، نویسنده: پوپ آرتوراوپهام، اکرم فیلیس، پرهام سیروس، تهران، انتشارات علمی و فرهنگی، ۱۳۷۰؛ سیر تاریخی بنای شهر قزوین و بنای آن، نوع: کتاب، دبیر سیاقی سید محمد، قزوین، نشر حدیث امروز، ۱۳۸۱ همینطور پژوهش تزئینات کتیبه ای مسجد جامع قزوین، نوع: مقاله، نویسنده: مهناز شایسته فر، مطالعات فرهنگ - ارتباطات، سال نهم بهار ۱۳۸۷ شماره ۲ و در پایان شاهکاری از معماری اوایل قرن ۶ هجری یا جامع کبیر قزوین، نوع: مقاله، نویسنده: مشکوتی نصرت الله، نشریه بررسی های تاریخی، شماره ۸، سال دوم ۱۳۶۴

۳- روش پژوهش

در این پژوهش که به روش توصیفی - تحلیلی نوشته شده، سعی می شود به ساختار و تزئینات مسجد مدرسه حیدریه از لحاظ تزئینی، ساختار نوشتاری و ساختار ظاهری مسجد پرداخته شود.

۴- معماری و مسجد در دوره سلجوقی

ظهور سلجوقیان در تاریخ ایران به منزله یکی از نهضت های عظیم سیاسی در تجدیدحیات کشور ایران به شمار می رود، در نتیجه بررسی و تفحصات علمی که در باب شناسایی آثار معماری این دوره به عمل آمده و می آید، آثار فراوانی که معرف معماری دوره سلجوقی و خصوصیات ممتاز آن می باشد شناخته شده. با آن که آثار باقیمانده کنونی دوره سلجوقی در خاک ایران به منزله قطره ای از دریای بی کران هنر است هستند، معذک نمونه های متعددی از شاهکارهای هنری آن دوره نصیب تاریخ صنایع باستانی و اسلامی ما شده است که به صورت کلی این موارث گرانبهای تاریخی و ملی شامل اسناد کم نظیری از مبانی معماری و

نشان دهنده اصول فنی ساختمانی و استحکام و زیبایی می باشد. (مشکوتی: ۱۰۱۳۶۴) معماری خلق فضایی است پویا و قابل درک که با بیان نغز و ظریف هنرمندی وارسته به منصف ظهور رسیده. معماری همواره معرف هویتی ویژه برای آدمیان بوده است. در حقیقت معماری ای که حجاب از رخسار حقایق و رازهای هستی برمی دارد و با تلاش و تکاپو رخت از دیار غربت و بیگانگی بر می بندد، از دامان خاک سر به افلاک می گشاید و آدمی را با خود رهسپار سفری روحانی می کند، تنها در تار و پودی مقدس متجلی می شود. معماری قدسی به عنوان مصداقی بارز از تجلی این اندیشه های ماورایی در ساحت نفسانی به بهترین وجه در لایه های ادراکی معماری و هنر مسلمانان متبلور شده است. اوج اعتلا و شکوفایی هنر معماری اسلامی را می توان در ساخت مساجد جست و جو کرد. مسجد سر آمد عناصر و ساختارهای فیزیکی معماری اسلامی است که بیش از هنر در ساختی متبرک و مقدس است و از دیرباز نیز بستر ساز رویدادهای تاریخی، اجتماعی، سیاسی و فرهنگی بوده است. (بمانیان: ۱۳۹۵، ۱۴۳-۱۴۲). مسجد به عنوان یکی از دستاوردهای پیدایی دین اسلام، در دوران پیامبر (ص) و پس از آن، تنها محل عبادت نبود؛ بلکه مرکز بسیاری از امور اجتماعی و سیاسی نیز به شمار می آمد. دوره ی سلجوقی (۴۲۹-۵۹۰ هـ.ق) به لحاظ مذهبی و سیاسی یکی از دوران های مهم در تاریخ ایران و اسلام محسوب می شود که در طی آن "مسجد" از اهمیت و جایگاه ممتازی، به ویژه در زمینه ی اطلاع رسانی، برخوردار گردید. فراخوان عمومی برای بسیاری از وقایع مهمی که نیاز به حضور یا آگاهی مردم داشت، از طریق مسجد انجام می شد. از این رو مساجد در هنگام جهاد مهم ترین عامل تبلیغی و تهییجی برای حمایت از جهاد بودند. با این حال، رویکرد تاریخی به مسجد و کارکردهای آن در عصر سلجوقی کم تر مورد توجه قرار گرفته است. در مجموع در دوره سلجوقی مسجد را باید یکی از ابزارهای مهم حکومت و مردم برای پیش برد اهداف خویش دانست. در دوران گذشته که وسایل ارتباط جمعی بسیار محدود بود، این نقش آفرینی مسجد بسیار چشم گیر بود، تا آن جا که مهم ترین رسانه به شمار می آمد. مسجد فضایی عمومی بود و در حیات اجتماعی و سیاسی نقش زنده و ملموسی داشت. (حاجی بابایی: ۱۳۸۹، ۴۱-۴۰-۳۹).

مسجد در دوران سلجوقی از موقعیتی ممتاز و اثر گذار برخوردار و دارای کارکرد های متنوع گوناگونی نیز بوده است. در عرصه سیاسی و اجتماعی مسجد به عنوان عامل اثر گذار مورد استفاده قرار می گرفت. به ویژه کارکرد تبلیغی و رسانه ای آن در امور جهادی و دفاعی و همچنین مشروعیت بخشی، مورد توجه بود. کارکرد مسجد در این دوران محدود به امور عبادی نبود و استفاده کنندگان از آن محدود به قشر خاص نمی گردید، بلکه تمام اقشار، اعماز مردم و حاکمان و ناراضیان، به نوعی از مسجد برای رساندن پیام خویش بهره می بردند. (همان).

۵- کتیبه

کتیبه ها در ذخیره سازی اطلاعات و انتقال افکار، اندیشه ها و تمدن بشری از نسل های گذشته به نسل حاضر نقش بسزا داشته اند. این که چرا بشر برای ثبت اطلاعات و وقایع از سنگ استفاده های زیادی کرده، دلایل متعددی دارد که اهم آنها را می توان در موارد ذیل بر شمرد: الف) این ماده نوشتاری به صورت فراوان و ارزان در طبیعت در دسترس همگان موجود بوده است؛ ب) آماده سازی آن برای نگارش، گاهی با حداقل دستکاری بشر و گاهی هم بدون آن به صورت لوحه های صاف و مسطح طبیعی میسر بود؛ ج) امتیاز فساد پذیری نسبی، ماندگاری اطلاعات ثبت شده را تضمین می کرد. (ذولفقاریان: ۱۳۸۴، ۸۱-۹۴).

بنا به گفته پوپ «کتیبه ها که در پیچیدگی خطوط هیجان زیادی پدید می آورند، باید واقعاً در جای خود مورد بررسی قرار گیرند. آنها در مقام طرح ناب درخور بیشترین تحسین هستند، ولی در عین حال مسلمانان آنها را دارای خواصی باطنی می دانند» (پوپ: ۱۳۸۶، ۱۵۹) گچبری یکی از پدیده های زیبای معماری سنتی ایران است. گچ به دلیل گیرایی و انعطاف پذیری در استحکام ساختار بنا و تزئینات معماری دوره ی اسلامی کاربرد فراوانی داشته است. تحول اساسی در هنر گچبری به عصر ساسانیان باز می گردد. در این دوره با استفاده از روش های مختلف حیوانی، گیاهی و انسانی و نیز با به کارگیری فرم های هنری خاص به روی گچبری ها، مناظر زیبایی خلق شد که تحولات گسترده ای را در دیگر هنرهای عصر ساسانی و پس از آن، در دوره اسلامی به وجود آورد. در دوره اسلامی نیز استفاده از گچ مورد توجه معماران بوده است. (نوروزی: ۱۳۸۷، ۱۰۴-۱۰۵) مهمترین بخش در مساجد که نمادی از حضور پیامبر و نشان دهنده جهت قبله است، محراب بود که از این جهت بررسی بخشی عظیم از تزئینات گچبری مساجد در محدوده زمانی مورد نظر در محراب و فضای اطراف آن صورت گرفته است. شکل کلی محراب ایرانی متشکل از یک سه طاق نما است بر روی حجمی ستون مانند قرار گرفته است. (brendT1991:p126). پوپ می گوید: ((ایرانیان سبک و فنون گچبری را به چنان ظرافت و تنوعی رسانند که هیچ ملت دیگری در استفاده این ماده با ایشان برابری نمی کند)). (پوپ: ۱۳۳۸، ۷۲)

انواع مختلف خطوط شامل: کوفی، نسخ، ثلث، طغرای، ریحان، محقق، نستعلیق و غیره در کتیبه نگاری های اسلامی از صدر اسلام تا کنون مورد استفاده قرار گرفته اند. باید اذعان داشت که از میان خطوط یاد شده، خط ثلث به سبب دور و تموجی که دارد و نیز به جهت حرکات نرم قلم، درشتی و برجستگی حروف و قابلیت تزئینات و نقش و نگار، در کتیبه نویسی بیشتر مورد استفاده قرار گرفته است. مضمون کتیبه ها در بناهای ایران شامل آیات قرآن، احادیث نبوی، شعر، ماده تاریخ، تاریخ بناها یا نام بنیان گذار

شان و مواردی جز آن است. (خانی پور: ۱۳۸۳، ۱۶۱-۱۶۲-۱۶۳) کتیبه نگاری در ایران از نخستین سده های دوره ی اسلامی رایج شد. در اوایل ایران دوره ی اسلامی، همانند سایر کشورها، زبان عربی زبان پایه جهت نگارش متون منثور و مذهبی در ابنیه و اشیاء بوده است نشانه های به کاررفته بر روی قبور ایرانی در صدر اسلام نیز به زبان عربی کتابت شده بودند. قاعده ی کلی جهت ساختار متون کتیبه ها در مساجد، آرامگاه ها، مناره ها و سازه های شهری مانند دیوارها، پل ها و آب انبارها، اشاراتی به بنا، نام و عناوین حامی و پشتیبان، تاریخ و نام هنرمنداست. علاوه بر کتیبه های تاریخی، کتیبه های مذهبی و دینی از جمله آیات قرآنی، احادیث، اشعار، ادعیه و عبارات پرهیزکارانه نیز به زبان عربی بودند. برخی از متون قرآنی در تمام ادوار تاریخی در انواع ابنیه استفاده می شده و محبوب بوده است. سپس احادیث نیز محبوب شدند. اکثر احادیث به این دلیل انتخاب می شدند که با کاربرد ساختمان ها مناسب تر بودند و اغلب براساس تعصبات مذهبی بر روی کتیبه ها نگارش می شدند و با روی کار آمدن فرقه ی بعدی، در متن کتیبه ها تغییراتی ایجاد می شد. اشعار مذهبی عربی نیز در کتیبه های بناهای ایرانی استفاده می شدند در قرون اولیه اسلامی، کتیبه های ابنیه با خط زاویه دار کوفی در دنیای اسلام نگارش می شدند. در آغاز قرن چهارم هجری قمری/ دهم میلادی این خط ساده به شیوه های مختلف و با نقش و نگارهای متفاوت نگارش شد. جابه جایی از خط زاویه دار به خط منحنی در نگارش کتیبه ها در ابنیه را می توان پیش از قرن ششم هجری قمری/ دوازدهم میلادی مشاهده کرد. مشهورترین خط منحنی جهت کتیبه نگاری در قرون بعدی خط ثلث بود. (کاردارطهران: ۱۳۹۵، ۶۱)

خط در معماری اسلامی از اجزاء جدا نشدنی آن به شمار می رود و همواره نقش و سهم مهمی را در یک مجموعه دارد. مهم ترین دلیلی که برای استفاده معماران مسلمان از خط در تزئین بناهای اسلامی می توان آورد، قرآن کریم است. خط و کتیبه های خطی که اغلب در بردارنده ی آیات کتاب خدا یا احادیث و روایات هستند، روح خاصی را در بنا به جریان انداخته و جلوه ی قدسی ویژه ای به بنا می بخشند. هنر خوشنویسی براساس اصول و قواعدی همچون زیبایی سیمای حروف، کشیدگی های متعادل، نظم و قرینه سازی موزون در هیات هنری مستقل و به عنوان همراه و همدوش همیشگی معماری اسلامی ظاهر شده است. خط کوفی با داشتن خطوط زاویه دار و مستقیم با ترکیب شدن با عناصر مدور تزئینی پیوند می خورد و در همه حال صلابت و منانت خویش را حفظ می کند. (ایمنی: ۱۳۸۹، ۸۹) کتیبه کاربرد ها و انواع دیگری نیز دارد، در هنر نسخه آرایی کتیبه شکل مستطیل گونه ای است که گاه در دو سوی آن نیم دایره و ربع دواپر کوچک کشیده باشند. مذهبان از کتیبه ها در سر سوره ها، برای قرآن ها، و سر فصل ها، جهت دور این اشعار و دیگر مکتوبات استفاده می کردند. جلد سازان نیز در چهار طرف حواشی جلد، نزدیک به لبه ها از آن بهره می بردند. این گونه کتیبه ها گاهی مستطیلی است که دو سوی آن یا اطراف همه اضلاع به صورت مدور و نیم دایره طراحی شده اند که به آن کتیبه قلمدانی می گویند. (همان)

۶- تزئینات کتیبه ای

ابنیه اوایل دوره اسلام و زمان ساسانیان و غزنویان و سلجوقیان که قسمت مهمی از ابنیه تاریخی ایران را تشکیل می دهند حاوی نکات معماری و شاهکار های فنی و تزئینات، گچ بری، نقوش، کاشی کاری های ذی قیمتی می باشند که از نظر صنایع قدیمی منزلت بزرگی را دارند و در خلال این ابنیه شیوه و سبک خاص معماری ایرانی و روش پسندیده صنعتی آن نمایان و آشکار است. (مشکوتی: ۲۶) حروف کوفی که به تزئینات گل و بوته منتهی می شود در زمینه اشکال نباتات قرار داده شده هنر گچبری که در دوره آل بویه و در بناهای مسجد کار شده جای خود را در دوره سلجوقی به آجر کاری و گچبری می دهد و تلفیقی از این دو را به کار می گیرند در دوره سلجوقی نقشی از گچ در بندهای آجری متداول می گردد که در بیشتر بناهای این دوره که تزئینات گچی دارند دیده می شود. (تصویری: ۹). (ویلبر: ۱۳۶۵، ۸۶) عناصر عمده طرح های تزئینی این دوره عبارت اند از اشکال و نقوش گل و بوته بعضی از طرح های هندسی از قبیل سه گوش، هشت گوش، ستاره، دایره و نقوش اسلیمی که از تزئینات اصلی اسلامی است و کتیبه های عظیم به خط کوفی که حروف آنها به تزئینات گل و بوته منتهی می شود و در زمینه اشکال نباتات قرار داده شده است. (دیماند: ۱۳۶۵، ۹۶) اما در عبارت ها و موارد اصیل کتیبه نگاری، کوفی تزئینی به اوج ترقی و تکامل خود رسیده که این امر در قرن پنجم/ یازدهم در زمان حکومت سلاطین سلجوقی که در اواخر دوران خلفای عباسی قدرت را به دست گرفتند به وقوع پیوست. (سفادی: ۱۳۸۱، ۱۲-۱۳) تزئینات کتیبه ای معماری اسلامی ایران مانند گچبری، آجر کاری، سنگ کاری و کاشی کاری، گاهی با کاربرد مجزا و زمانی در تلفیق با یکدیگر توسط هنرمندان، نمایش شگفت انگیز از زیبایی ها پدید آورده است. بنابراین هنرمند ایرانی همیشه به دنبال ابداع بوده و با کنار هم قرار دادن حروف با اشکال تصویری گوناگون بسیار زیبا و با تنوع فوق العاده که هر کدام از آنها تداعی گر شکلی است توانسته است نقوشی تازه و بسیار جذاب پدید آورد. تنوع کتیبه ها در کنار نقوش اسلیمی و هندسی همراه با طراحی های هنرمندانه و متنوع همه بازتاب روحیه خلاق هنرمندان می باشد.

تزئینات هندسی در پیوند با حروف در طرح ها و اشکال گوناگون و در تنوع شدید اشکال هندسی (مستطیل، مربع، دایره و مثلث و انواع گوناگون لوزی ها، انواع بی پایان ستاره ها و انواع طرح های مشبک) همگی نشان دهنده قوه ابداع و تفکر هنرمند

است. همچنین حروف در پیوند با اشکال اسلیمی شامل انواع نقش و نگارهای گیاهی، تاک، نخلی، کنگری، با ساقه و برگ و گاهی درهم تابیده که در پی یکدیگر آمده و نقوش مختلفی را تشکیل می دهند اشکال بدیعی را می سازند، هنگامی که نقوش اسلیمی در ترکیب با خوشنویسی قرار می گیرد در آن صورت نقش اسلیمی در درجه دوم اهمیت قرار می گیرد و در حقیقت زمینه خطوط تزئینی را تزئینات اسلیمی بر می نمایند. کتیبه ازممزوج شدن و در کنار هم قرار گرفتن خط و نقش به دست می آید. همچنین کتیبه ها بر حسب زمان و مکان و موقعیت شان با مواد و مصالح متفاوتی کار می شده که به عنوان نمونه می توان از کتیبه های سر تا سری به صورت خوشنویسی، کتیبه های قاب بندی شده تا کتیبه های تلفیقی با نقوش اسلیمی و کتیبه های تلفیقی با نقوش هندسی، کتیبه های کوچک آجری در قالب شکل و خط، کتیبه های دور تا دور محراب، کتیبه های دور تا دور طاق گنبد و شبستان، کتیبه های ساده ی ایجاد شده یا سطوح آجری یا کاشی نام برد موضوع کتیبه ها با توجه به دوره ای مختلف معماری اسلامی، متغیر بوده است، یکی از راه های شناخت بیشتر کتیبه ها نوع استفاده از عناصر تزئینی و نقوش به کار رفته در آنهاست که در دوره های مختلف معماری متفاوت بوده است. (شایسته فر: ۱۳۸۰، ۶۸-۶۹)

۷- خط کوفی تزئینی

کوفی تزئینی با ذوق و ابتکار خطاط، سرو کاربرد و سلیقه ی او در ایجاد و ابداع آن موثر است و بالطبع سلیقه ها یکسان نیستند و حتی یک هنرمند با ذوق، در حالات مختلف دارای حس ابتکارات و ابداعات گوناگون است، لذا این نوع از خط کوفی تحولات و دگرگونی های فراوان یافته است و خود دارای اقسامی زیبا و دل انگیز گردیده است. کوفی تزئینی، جزء رعایت حروف الفبا، تحت قواعد اساسی ثابت و معین نمی باشد و اکثر پیچیده و سخت خوانده است، زیرا در آن تصرفات و ابداعات بسیار شده است و برای نظم و ترتیب و قرینه سازی و پر کردن زمینه، متوسل به رسم نقاشی شده، خط را در میانه شاخ و برگ و تزئینات هندسی که همراه حروف به کار رفته، پنهان ساخته اند. (ایمانی: ۱۳۸۵، ۲۰۵)

نکته مهم در مورد کتیبه نگاری کوفی، این است که آنها ضابطه مند نگاشته نشده اند، اما به هنرمند به صورت بالقوه کمکی در نوع ادراک و همچنین اجراء و انجام اشکال تزئینی می دهند. در ابتدا حروف به صورت تزئینات ساده برگ دار (مورق) و گلدار (مهر) توسعه یافتند که با خط اصلی تداخلی ایجاد نمی کرد. اما از اوایل قرن پنجم/ یازدهم، حروف کوفی خود به عنوان عنصر تزئینی مورد استفاده قرار گرفتند، و این مسئله راهی برای ابداع اشکال تزئینی حروف گشت، مضافاً اینکه، عناصر هندسی جدیدی در فرم اشکال (مشبک) درهم یافته، گره زده (معق) و درهم پیچیده (معشوق) دنباله های برخی حروف پدیدار گشت. انتهای آزاد بعضی از حروف، که در ابتدا به صورت صاف رها می شدند، در طول قرن پنجم/ یازدهم الحاقات تزئینی ای را به دست آورد. گسترش کتابت کوفی و تبدیل آن به اشکال تزئینی پیچیده تا اواخر قرن ششم/ دوازدهم هم ادامه یافت و از آن پس این خط وظیفه و کارکرد اصلی خودش را در رابطه با انتقال افکار و ارتباطات از دست داد و به عنصری صرفاً تزئینی تبدیل شد. مهم ترین سبک ها، شامل تزئینات بزرگ دار (مورق)، گلدار (مهر)، چیندار (موشح)، گره زده (معقد)، درهم بافته (مشبک)، بهم تابیده (معشوق) و پیکر نمای جانوران (مصور) می شدند در مورد آخر حروف، تصویری از سرهای انسانی و پیکره اش با اشکال حیوانی رابه خود می گرفتند. با حرکت در جهت مخالف و در تباین با این غنای تزئینی، خالص ترین فرم زاویه دار کوفی، طرح ها و الگوهای هندسی پیچیده ای بودند که با مهارت خلق می شدند و در مناره ها، مساجد و طرح های خوشنویسی ماریچج مورد استفاده قرار می گرفتند. کوفی تزئینی در هر سطحی اعم از آجر، سنگ، گچ، کاشی، چوب، فلز، شیشه، عاج، پارچه و پوست مورد استفاده قرار می گرفت. اگرچه کاربرد این نوع کوفی را در سرتاسر دنیای اسلامی می توان مشاهده نمود، اما برجسته ترین نمونه های توسعه یافته آن را می توان دیاربکر، جنوب شرقی ترکیه، در قیروان تونس، قاهره مصر و در گراندای (غرناطه ی) اسپانیا و در غزنه افغانستان مشاهده کرد. کوفی شرقی، سبکی که برای اولین بار به وسیله ایرانی ها در اواخر قرن چهارم/ دهم ابداع شد، خصوصیات منحصر به فردی دارد که مشخصه این نوع کوفی، دنباله های بالا رونده دراز و عمودی حروفش است و این در حالی است که دنباله های کوتاه حروفش کج یا کمی به طرف چپ خمیدگی دارند. این خصوصیت، حرکتی پویا به سمت جلو به او می بخشد و به واسطه همین ویژگی، محققین اروپایی آن را کوفی خمیده می نامند. شکی نیست که این خطوط از خطوط انحنادار تاثیر گرفته باشد، زیرا خطوطش نازک تر و شکلی تر از کوفی اصیل است و به طور فزاینده و رو به رشدی ساده تر و دلپذیرتر از آن می باشد.

در این نوع کوفی قوس بعضی از حروف به سمت پایین خط زمینه کشیده می شود. این خصوصیتی است که با ویژگی کوفی مغربی که بعداً در خصوص آن بحث خواهد شد، مشترک می باشد. با رها شدن از فرم اسارت گونه ساکن و ایستای کوفی اصیل، کوفی شرقی به طرف سبکی حقیقتاً زیبا پیش می رفت، که تا همین اواخر به عنوان خطی تزئینی در نگارش عناوین سوره های قرآنی مورد استفاده بود. یکی از زیباترین خط های کوفی شرقی اصلاً خط قرمطی خوانده می شود، که در آن ویژگی های کوفی شرقی، که حالا کیفیتی تزئینی به دست آورده بود، (فضائل: ۱۳۹۱، ق: ۵۴۲).

خط کوفی در هر مکانی و در هر قالبی شکل ویژه و منحصر به فرد همان مکان یا صنعت را به خود گرفته است. تنوع تولیدات و مکتوب ها در جوامع اسلامی، که خط کوفی با آن تولیدات هم شکل گردیده قابل تامل است. بی شک این فراگیری را باید در مقدس دانستن کلام و نوشتار در دین مبین اسلام پی جویی کرد. این خط نتیجه جستجوی آگاهانه و منبعث از احساس نیاز به شکل تصویری تر در حروف بود، نیازی که خود موجب تلاشهای متعددی در جهت هنر قدسی شد. شکلی که عاقبت به نتیجه رسید و غالب شد. (لینگز: ۱۳۷۷، ۱۶)

به دلیل اینکه خط کوفی برشهای عمودی نسبتاً کوتاهی دارد و به عبارت دیگر هیچ نوع سرکشی (ادامه حروف) زیر خط اصلی زمینه ندارد و دارای کشیدگی افقی است، مناسب نوشتن بر سطوحی شد که ارتفاع آن به طور قابل ملاحظه ای کمتر از پهنایش بود. این خصوصیات به طور عمدی توسعه یافت تا به جبران خاصیت و کیفیت ایستایی اش به آن مقدار حرکت مسلمی را بدهد. حتی هنگامی که خط کوفی مختص کتابت قرآن نبود، برای نوشتن کتیبه ها و سرلوحه های عربی به کار گرفته می شد، یا به عنوان خطی تزئینی به صورت متنوع و گوناگون بر روی زمینه های مستطیل شکل طویل نگاشته می شد. (سفادی: ۱۳۸۱، ۱۲). خط کوفی بر ستونها و اطراف رواقها و گلدسته های مساجد و بر سطح دیوار های کاخ ها زمینه ای گشت برای جلوه هنر هنروران برخی این هنر را با گچ بری ارائه داده اند و بعضی از طریق سنگ تراشی آن را جاودانه ساخته اند. در هر صورت هر قطعه از خط کوفی که بر کتیبه دیواری، یا در دل سنگی و یا بر مناره و گلدسته ای جلوه گر شده، فضای آرایش آن به مراتب پیش از فضای کتابت است هر کلمه و حرف در آغوش دهها گل و برگ و پیچ و تاب و گره خفته است. چنانکه گاهی شاخه ها و گلها و برگها، یا گردش پیچ ها و اسلیمی ها را برای پی بردن به حروف و کلمات پی باید گرفت. (فکرت، ۱۳۷۷: ز)

جدول ۱- کتیبه نگاری (مأخذ: نگارنده، ۱۳۹۶: ۲)

خط کتیبه ها	کوفی، ثلث، نسخ، نستعلیق، طغرا
اصلی ترین عناصر تشکیل دهنده کتیبه	خط، نقوش هندسی، گیاهان
هویت بخشی هنر کتیبه نگاری در صدر اسلام	دینی، تاریخی، فرهنگی، هنری

کوفی تزئینی با ذوق و ابتکار خطاط، سرو کار دارد و سلیقه ی او در ایجاد و ابداع آن موثر است و بالطبع سلیقه ها یکسان نیستند و حتی یک هنرمند با ذوق، در حالات مختلف دارای حس ابتکارات و ابداعات گوناگون است، لذا این نوع از خط کوفی تحولات و دگرگونی های فراوان یافته است و خود دارای اقسامی زیبا و دل انگیز گردیده است. کوفی تزئینی، جزء رعایت حروف الفبا، تحت قواعد اساسی ثابت و معین نمی باشد و اکثر پیچیده و سخت خوانده است، زیرا در آن تصرفات و ابداعات بسیار شده است و برای نظم و ترتیب و قرینه سازی و پر کردن زمینه، متوسل به رسم نقاشی شده، خط را در میانه شاخ و برگ و تزئینات هندسی که همراه حروف به کار رفته، پنهان ساخته اند. (ایمانی: ۱۳۸۵، ۲۰۵). هنرمندان مسلمان مصر و سوریه، در هنگام تسلط به خلفای فاطمی (۴۶۳-۲۷۹/۱۰۷۰-۹۰۹) استفاده گسترده و مؤثری از کوفی تزئینی بر زمینه های فلزی، شیشه ای و پارچه ای داشتند. اما در عبارت ها و موارد اصیل کتیبه نگاری، کوفی تزئینی به اوج ترقی و تکامل خود رسید که این امر در قرن پنجم/یازدهم در زمان حکومت سلاطین سلجوقی که در اواخر دوران خلفای عباسی قدرت را به دست گرفتند به وقوع پیوست. (سفادی: ۱۳۸۱، ۱۳). بنا به گفته پوپ «کتیبه ها که در پیچیدگی خطوط هیجان زیادی پدید می آورند، باید واقعاً در جای خود مورد بررسی قرار گیرند. آنها در مقام طرح ناب در خور بیشترین تحسین هستند، ولی در عین حال مسلمانان آنها را دارای خواصی باطنی می دانند» (پوپ: ۱۵۹، ۱۳۸۶)



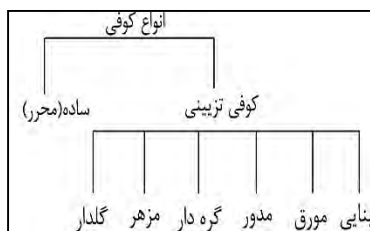
شکل ۱- کتیبه، ۱۰۸۴/۴۷۶، کوفی تزئینی با سرها و انتهای پایانی حروف به شکل دندان (مأخذ: سفادی، ۱۳۸۱)

جدول ۲- سیر و تحول استفاده از کتیبه نگاری، مأخذ: نگارنده، ۱۳۹۶

۱- کتیبه	۲- اصطلاح نوشته ای	۳- بناها
سنگ نبشته	گوشه های پارچه	بقعه
کتابه	جامه	مقبره
نوشته خط	بیرق	اماکن متبرکه
اهدائیه	سفره	دیوار مساجد

مدارس	زین پوش اسب	تقدیم نامه
عمارت		سنگ قبر
		نوشته ای بر بدنه کوه یا تخت سنگ

در (تصویر ۲) حروف خط کوفی مورق به خصوص الف و لام، در انتهای فوقانی غالباً به وسیله برگ های تزئینی یا اسلیمی تکمیل می شود قابل مشاهده است. زمینه آن با استفاده از فرم های برگ درختی تزئین می شده است. (گرومن، ۱۳۸۳، ۸). این نگارش ها با استفاده از نقاشی برگ درختی مزین می شود. به این معنی که زمینه آن با استفاده از فرم های برگ درختی تزئین می شده و به ((کوفی فاطمی)) نیز شهرت دارد که در قرون دوم و سوم هجری در مصر رواج داشته و از خطوط رایج در کشور های عراق، سوریه، ایران بوده است. در این خط انتهای حروف و کلمات به وسیله برگ های تزئینی و اسلیمی تکمیل می شود. این خط دارای استعداد های بالقوه فراوان برای تاثیر گیری هنرمندان است. (زارعی، ۱۲، ۱۳۷۳)



شکل ۳- انواع کوفی تزئینی
(مأخذ: نگارنده، ۱۳۹۶)



شکل ۲- مأخذ: تزئینات فوقانی، کتیبه
مسجد حیدریه (مأخذ: نگارنده، ۱۳۹۶)

۸- مسجد حیدریه

این مسجد را باید از مساجد بسیار قدیمی دانست که پس از زلزله ۵۱۳ توسط امیر خمارتاش تجدید بنا شد. رافعی و مستوفی آن را با جامع اصحاب ابو حنیفه خوانده اند و قدمت بنای نخستین آن را به قرن دوم هجری می رسد. گفته می شود پیش از اسلام نیز آتشگاه بوده است در دیوار جنوبی مسجد محرابی واقع است که از نظر طرح و نوع کار یکی از بهترین نمونه های محراب های دوره سلجوقی به شمار می رود. (hazrati:24، 2004)

این مسجد در محله گذر بلاغی واقع شده و جزء محله پنبه ریشه است. به احتمال نزدیک به یقین همان مسجد جامع اصحاب ابو حنیفه است که در تدوین امام رافعی و تاریخ گزیده حمد الله مستوفی ذکر آن آمده است. این مسجد بر اثر زلزله سال ۵۱۳ هجری خراب شده و گنبد آن شکاف برداشته است. آنگاه به خواهش اصحاب ابو حنیفه امیر زاهد خمارتاش بن عبد الله عبادی به تجدید عمارت آن پرداخته است. مشابهت گچبری های نفیس این مسجد با گچبری های مسجد جامع کبیر موید تعمیر آن توسط خمارتاش است که مقصود مسجد جامع و گنبد آن را بنا نهاده است بر روی بنیاد بنایی که پیش از وی وجود داشته است.

مسجد حیدریه در زمان حکومت صفویه دایر و معمور بوده است. اما پس از صفویه ظاهراً کسی به مرمت و نگهداری آن بر نخواست و به تدریج خراب شده و متروک افتاده است. در شمال مسجد خرابه بزرگی بود که می گفتند متعلق به مسجد است در حدود سال ۱۳۳۰ هجری قمری هنگام استیلای روسیه در قزوین (رضی خان) نام معاون کنسول گری روس آن خرابه را تصرف کرد و به صورت باغی در آورد اما پس از مردن او در رشت باغ تغییر وضع داد و سالی چند پس از آن به صورت گاراژ در آمد و از مستغلات آن بهره برداری می شود. در سمت جنوب محوطه مسجد مدرسه ایوان شکسته ای قرار دارد. (دبیر سیاقی: ۱۳۸۱، ۵۹۵)

متن طاقنمای این مسجد با همان آجرهایی که بنا به کار رفته است به اشکال مختلف منقوش و تزئین گردیده، جبهه محراب نسبتاً سالم است ولی از نیمه آن تا سطح زمین به واسطه رطوبت و عوارض دیگر گچ بری تمام گچ بری ها و کتیبه هایش ریخته است، از جمله کتیبه های جبهه محراب سوره مبارکه توحید است و در قسمت دیگر این آیات قرآنی خوانده می شود: وعباد الرحمن الذین یمشون علی الارض هونا و خاطبهم الجاهلون قالوا - لا ما و اذا مرور باللغو مروا کراما (تصویر ۶)

در داخل محراب آیاتی از قرآن کریم، با گچبری زیبایی در زمینه لاجوردی نوشته شده و در اطراف محراب و داخل باندها شش کتیبه به خطوط کوفی و نسخ وجود دارد. کتیبه های کوفی گلدار، گل و برگ دار و کوفی پیچیده این قسمت ها از نظر فرم و حالت جلوه گر یک دنیا زیبایی است. ترکیب تناسب آجر تراش و گچ، محراب نفیس و با شکوه، دارابودن هشت طاق نما و کتیبه های با نسخ و کوفی تزئینی از گچ، ویژگی خاصی به مسجد بخشیده و آن را همواره به عنوان یکی از شاهکارهای هنر دوره سلجوقی مطرح ساخته است. (جدول ۳)، (hazrati:24، 2004)

جدول ۳- سیر و تحول مسجد مدرسه حیدریه، مأخذ: نگارنده، ۱۳۹۶

<p>قدمت بنای نخستین مسجد حیدریه قزوین (قرن دوم هجری) پیش از اسلام آتشکده بوده است مسجد در دوره سلجوقی بر روی آتشکده بنا شده است مسجد حیدریه کمی پس از مسجد جامع شهر قزوین بنا شده است</p>		
<p>گچ بری های نفیس مسجد حیدریه نیز مانند گچبری های مسجد جامع بهترین نمونه های محراب های دوره سلجوقی به شمار می رود پس از زلزله ۵۱۳ توسط امیر خمارتاش تجدید بنا شد.</p>		

گچ بری های نفیس مسجد حیدریه نیز مانند گچبری های مسجد جامع قزوین است و دور نیست که گچ بری هر دو مسجد از پنجه هنرمند یک استاد به وجود آمده باشد. این مسجد زمان صفویه هم دایر و عامر بوده چنانکه میرزا طاهر وحید قزوینی وزیر شاه عباس دوم در کتاب خلد برین می نویسد مخدوم شریفی فرزند میرزا سید شریف شیرازی و دختر زاده قاضی جهان سیفی حسنی قزوینی که از اجلا فضلا و وعاظ بود در ایام متبرکه در مسجد حیدریه وعظ می کرد و زنگ دلها را زلال معرفت می زدود او را در نزد خاقان علیین آشیان به تسنن متهم کردند و از نظر افتاد. (گلریز: ۱۳۸۲، ۵۶۲).

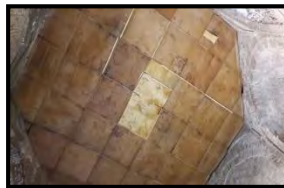
۹- تفسیر بنای مسجد حیدریه قزوین

فضای کلی این بنای کوچک و خوش طرح از سه سمت توسط حجره ها و مدارس قدیمی احاطه شده است، که هم اکنون متروک و مسجد در وسط محوطه قرار دارد. (جدول ۳) در بازدیدی که از مسجد حیدریه به عمل آمد، مشاهده می شود که مسجد دارای سقف هشت ضلعی از جنس چوب است و از تصور گنبدی که طبق معمول در ذهن داریم از این زاویه خبری نیست (تصویر ۵) گویا در طی گذر زمان بر قسمت ورودی مسجد نیز دری نصب شده است. داخل مسجد از لحاظ شکل ظاهری بنا سالم به نظر می رسد خطوط و تزئیناتی که طاق های مسجد را به خود آراسته نسبتا سالم و خطوط کوفی که دور تا دور سطح بالایی مسجد را به خود اختصاص می دهد تا حدودی باقی، ولی قسمتهایی از آن به کلی از بین رفته است. (تصویر ۱۰) در قسمت محراب تمام سطح پایینی که شامل تزئینات و خطوط می باشد تخریب و اثری از آن تزئینات مشاهده نمی شود. محراب مسجد حیدریه با گچ بری های زیبایی تزئین گردیده و کتیبه هایی با خطوط ریز و درشت به خط کوفی و نسخ دارد که هنوز قسمتی از آن سالم است و باعث شگفتی و عجایب بینندگان است به واسطه بودن کتیبه های ایوان و محراب است که حدس زده می شود این مسجد در حدود اوایل سده ششم هجری بنا شده باشد. در داخل مسجد به جزء در ورودی که در اندازه بزرگ تعبیه شده است، دو درب دیگر وجود دارد، که اگر قسمت ورودی را در نظر داشته باشیم سمت راست یک درب کوچک و سمت چپ درب دیگری تعبیه شده که کمی بزرگتر از درب سمت راست می باشد. در لابه لای دیوارها و بندکشی ها با خطی زیبا اسماء الاهی "الله" به ثبت رسیده است که در نگاه اول شاید به چشم نیاید ولی با کمی دقت به این کلمات مقدس و زیبا خواهیم رسید. (تصویر ۷-۸-۹)

کتیبه کوفی که دور تا دور دیوارهای داخلی را به مانند نواری تزئینی احاطه کرده است، از نوع کوفی مورق می باشد با طرزی بدیع و ظریف گچبری شده است که از لحاظ ساختاری و ضخامت حروف در اندازه ترسیمی باریک، گچبری و اجرا شده است که از کناره های فوقانی محراب مشاهده می شود. با فاصله کمی بالاتر از کتیبه های کوفی مورق با نقش هندسی و رنگین مواجه هستیم با ویژگی هایی به رنگ فیروزه‌ای، لاجوردی که طرح آن شبیه به ردیف ستاره و گلابی های کشیده افقی است رو به هم و متصل قرار دارند. در مرکز اتصال نقش گلابی های کشیده افقی به ترتیبی منظم در یک ردیف شکل هندسی ستاره و در ردیف دیگر شکل هندسی دایره قرار گرفته است. (تصویر ۱۳) گل میخ های میان آجری با مصالح گچی که می توان به نوعی، عنوان بند کشی لابه لای آجر نیز از آن نام برد، این بنا را از نظر طرح و اجرا بهترین نمونه موجود در نوع خود قرار داده است، نوارهایی با نقش های هندسی ماهرانه نشان از کیفیت عالی طرح و نیز نبوغ طراحان دارد که با خلاقیت حفره های باقی مانده از چیدمان آجر چینی را با این نقش از گچ بری پوشانیده است. (تصویر ۱۴)



شکل ۶- محراب (مأخذ: نگارنده، ۱۳۹۶)



شکل ۵- سقف مسجد (مأخذ: نگارنده، ۱۳۹۶)



شکل ۴- حجره ها و مدارس (مأخذ: نگارنده، ۱۳۹۶)



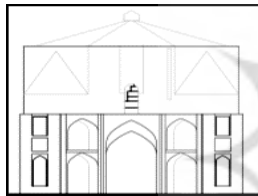
شکل ۹- "الله" در لابه لای بندکشی های دیوار (مأخذ: نگارنده، ۱۳۹۶)



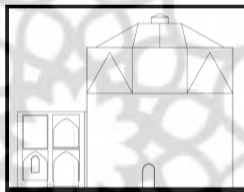
شکل ۸- درب داخلی سمت چپ (مأخذ: نگارنده، ۱۳۹۶)



شکل ۷- درب داخلی سمت راست (مأخذ: نگارنده، ۱۳۹۶)



شکل ۱۲- پلان جنوبی مسجد حیدریه (مأخذ: نگارنده، ۱۳۹۶)



شکل ۱۱- پلان جنوبی مسجد حیدریه (مأخذ: نگارنده، ۱۳۹۶)



شکل ۱۰- کتیبه کوفی مسجد حیدریه (مأخذ: نگارنده، ۱۳۹۶)



شکل ۱۳- ابزار تزئینی، سفال لعابداری (مأخذ: نگارنده، ۱۳۹۶)



شکل ۱۴- گل میخ های میان آجری با گچ (مأخذ: نگارنده، ۱۳۹۶)

طاق نماهای موجود در بالای این کتیبه که گنبد بر روی آنها قرار می گرفته است، به طرز دیگری زینت داده شده و در پیرامون طاق نماها و هلال های آنها کتیبه های با ارزشی از خط ثلث برجسته است که اشاره به نیایش پروردگار، حضرت علی (ع)، ستایش پیامبر (ص) و خلفای راشدین، احتمالاً نام پادشاه حکومت وقت، بانی و تاریخ مذکور بر روی آن نیز بوده است که متأسفانه تمام این

قسمت ها ریخته و اثری از آن نیست، که شاید به یقین تاریخ ساخت بنای اصلی این مسجد و بانی ساخت آن و اسامی هنرمندان چیره دستی که با شناخت کامل از سبک اجرایی گچبری این آثار ارزشمند را به وجود آورده اند بر آن ثبت شده باشد، از بین رفته و این اطلاعات به صورت رازی ناپیدا و سر بسته باقی مانده است. به دلیل همزمانی دوره این مسجد با مسجد جامع قزوین که دارای کتیبه ای تاریخ دار و بانی آن وجود دارد، غیر ممکن به نظر می رسد که هنرمندان یا بانیان مسجد حیدریه از ثبت چنین امر مهمی صرف نظر کرده باشند.

۱۰- بررسی کتیبه کوفی مسجد حیدریه

کتیبه خط کوفی مسجد حیدریه یکی از نفیس ترین خطوط کوفی ایران به شمار می رود که با ویژگی های کوفی مورق طراحی و اجرا شده است. گچبری این کتیبه در نوع خود شاهکار خارق العاده محسوب می شود، که در این قسمت به بررسی و معرفی کتیبه می پردازیم. قسمتی از کتیبه خط کوفی مورق مسجد حیدریه در (تصویر ۱۵-۱۶-۱۸) هنرمند، طراح یا خوشنویس ایرانی همیشه به دنبال ابداع بوده و با کنار هم قرار دادن حروف و اشکال تصویری گوناگون ترکیبی بسیار زیبا با تنوع فوق العاده، که هر کدام از آنها تداعی گر عنصر شکلی است توانسته نقوشی تازه و بسیار جذاب پدید آورد. تنوع کتیبه ها در کنار نقوش اسلیمی، گیاهی و هندسی همراه با طراحی های هنرمندانه و متنوع همه بازتاب روحیه خلاق هنرمندان می باشد. در فضای مسجد مدرسه حیدریه کتیبه های سر تا سری به صورت خوشنویسی، کتیبه های قاب بندی شده یا کتیبه های تلفیقی با نقوش اسلیمی، گیاهی و کتیبه های تلفیقی با نقوش هندسی، کتیبه های گچبری شده با مضامینی خاص بر طاق ها، کتیبه های دور تا دور محراب را به طرز زیبایی پوشانیده.

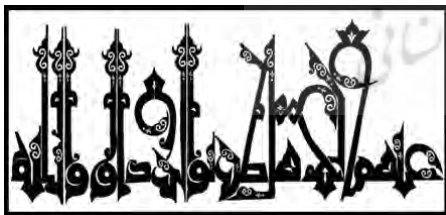
۱-۱- کوفی مورق

کتیبه کوفی مورق مسجد حیدریه نیز به مانند مسجد جامع یکی از خطوط کوفی مورقی است که در نوع خود بی همتاست، متاسفانه به بررسی تزئینات و زیبایی های این خطوط که در شان آن باشد به صورت شایسته پرداخته نشده است. در خط کوفی این کتیبه حرف (الف) نقش تعیین کننده ای دارد و قسمت مهمی از شکل ظاهری خط کتیبه را تشکیل می دهد. (الف) های عمودی با ارتفاع یکسان باعث ایجاد فواصل باریک بین سطور شده است. به دلیل ارتفاع زیاد آن، ضخامت (الف) ها کم شده است. حرف (الف) در حالت مفرد و چه در حالت متصل، در کتیبه روی خط زمینه سطر قرار گرفته است. (تصویر ۱۸)



شکل ۱۶- کتیبه کوفی (مأخذ: نگارنده، ۱۳۹۶)

شکل ۱۵- کوفی مورق (مأخذ: پوپ، ۱۳)



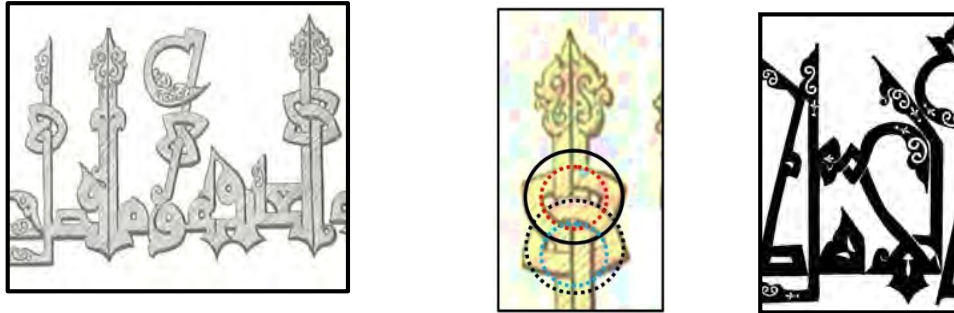
شکل ۱۸- قسمتی از کتیبه مسجد حیدریه قزوین (مأخذ: نگارنده، ۱۳۹۶)

شکل ۱۷- خط نسخ، طاق نما عبارت هو الله خالق (مأخذ: نگارنده، ۱۳۹۶)

۱۰-۲- نظام تزئینی هندسی و گره دار در کتیبه کوفی حیدریه

بخشی از کتیبه خط کوفی تزئینی مسجد حیدریه را نقوش هندسی و گره دار تشکیل می دهد، این نقوش در جبهه میانی کتیبه و در محور عمودی حروف دسته دار مثل «الف، لام، ط، ظ» قرار گرفته و حلقه واسط میان نظام نوشتاری و نظام گیاهی می باشد. گره ها اغلب در بدنه حرف (الف) قرار گرفته و از نظر شکل ساده، پیچیده و بسیار متنوع و مختلف است. در خط کوفی به دلیل

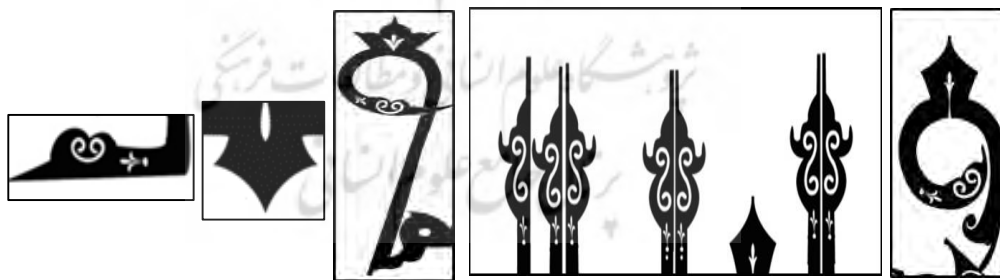
زیاد بودن سطح نسبت به دور، کشیدگی های افقی وعمودی با نقوش هندسی متفاوت، ترکیب و تلفیق شده است، درکتیبه ی بنا مسجد حیدریه بنا بر موقعیت مکانی، اندازه و نقش های هندسی با مصالح گچبری پرداخته شده و حالت های متفاوتی به خود گرفته است، ترکیب هایی که در این کتیبه وجود دارد به صورت متنوعی به صورت گره دار منفرد و منفصل از حروف دیگر را در بر می گیرد. ترکیب هندسی گره دار منفرد و منفصل از حروف دیگر به صورت گره دار منظم و گره دارنامنظم وجود دارد. یک نوع آن که به سایر حروف همجوار اتصالی ندارد، فقط در بدنه عمودی یک حرف مثل (الف) قرار دارد. حرف الف در کتیبه مسجد حیدریه دارای نقش گره های مختلف می باشد. ولی نقوش گره، یکنواخت و از یک خانواده هستند. نقوش در ترکیب با گره ها به صورت زنجیره و منظم درهم قفل شده است، قرارگیری و شکل گیری گره ها در داخل شکل هندسی دایره نیز قابل مشاهده است. (تصویر ۱۹)



شکل ۱۹- رسم گره در میانه دو حرف لام (مأخذ: نگارنده، ۱۳۹۶)

۱۰-۳- نقوش گیاهی

بالاترین بخش فوقانی حروف و کلمات در اینکتیبه، اختصاص به نقوش گیاهی دارد که الهام گرفته از عناصر طبیعی و نقوش انتزاعی هستند مانند نقوش، اسلیمی و ختایی حتی این نقوش به مانند اسلیمی دو حرف را به وسیله ترکیب با گره به هم پیوند می دهند. با توجه به ظرفیت فضای کتیبه حرکت نقش های پیچان و انتزاعی، را می توانیم در فضای کلی کتیبه مشاهده کنیم. نقوش منفصل، که دو حرف را به صورت متقارن، شکلی از نقوش تزئینی گیاهی را به نمایش می گذارد. نقوش گیاهی از طریق عنصر تقارن برای تکرار و نظم بخشیدن به حرکت های عمودی استفاده شده است، عنصر تزئینی گیاهی بر روی یکی از حروف عمودی قرار گرفته و در بقیه حروف نیز همان نقش تکرار شده است. (تصویر ۲۰). تزئینات تحتانی خطوط کوفی مورق در سر تا سر کتیبه به صورت یک سان بر روی سطر کتیبه قرار دارند. (تصویر ۲۱).



شکل ۲۰- تزئینات گیاهی بخش فوقانی حروف (مأخذ: نگارنده، ۱۳۹۶)

شکل ۲۱- بخش تحتانی حروف (مأخذ: نگارنده، ۱۳۹۶)

نتیجه گیری

هنرمند، طراح یا خوشنویس ایرانی همیشه به دنبال ابداع بوده و با کنار هم قرار دادن حروف و اشکال تصویری گوناگون ترکیبی بسیار زیبا با تنوع فوق العاده، توانسته نقوشی تازه و بسیار جذاب پدید آورد. خط کوفی می تواند با ترکیب و تلفیق با عناصر تزئینی، از حالت نوشتار به حالت گیاهی یا هندسی حرکت کند و ترکیب های جدید به وجود بیاورد ساختار خط کوفی تزئینی، ساختاری هندسی اما در عین حال سیال و قابل گسترش در همه جهت ها است. در مسجدمدرسه حیدریه هنرمند توانسته با بهره

گیری از تزئینات هندسی و گیاهی با خلاقیت کتیبه‌ای ممتاز طراحی و ترکیبات جدیدی بوجود آورد. این کتیبه با استفاده از عنصر ترکیب و تناسب در کنار اجرای دقیق و ظریف، عناصر بصری از چنان روابط مستحکم و زیبایی برخوردار هستند که اگر جزئی از آن کاسته شود کل ترکیبات بدون شک به هم خواهد ریخت. با توجه به سوال مطرح شده که آیا بنای آجری مسجد مدرسه حیدریه دارای ویژگی‌های تزئینی خاصی می‌باشد؟ باید اشاره کنیم به بررسی‌های انجام شده که این نتایج را در بر دارد: خط کوفی کتیبه حیدریه دارای تنوع نوشتاری و دارای گره‌های متنوع که نیاز به پژوهشی مجزا دارد، اتصالات زیبای هندسی و اسلیمی می‌باشد. باید به این امر و نکته مهم اشاره داشته باشیم که در کتیبه کوفی (مورق) گچبری شده مسجد حیدریه قزوین از «ساختار سه بخشی کوفی تزئینی که شامل: نوشتاری، هندسی و گیاهی می‌باشد استفاده شده است. تمام حروف بر درون اشکال هندسی با نظم و هماهنگی مثال زدنی درون اشکال هندسی از قبیل دایره، مربع و مثلث آرام گرفته اند. وجود شاخه‌های تزئینی از قبیل: گل، میخ‌های میان آجری با مصالح گچی به عنوان بند کشی‌های مدرن هندسی و شاخص، وجود نقش‌های هندسی تزئینی با مصالح سفال لعابدار، در ترکیبی به جا به عنوان تزئینات شاخص بدون آشفستگی بصری در جایگاه خود قرار گرفته است.

منابع

۱. ایمانی، علی (۱۳۸۵)، «سیر خط کوفی در ایران»، تهران، انتشارات زوار
۲. ایمنی، عالیله (۱۳۸۹)، «بیان نمادین در تزئینات معماری اسلامی»، ماه هنر، شماره ۱۴۲، صص
۳. بمانیان، محمد رضا (۱۳۹۵)، نشریه مطالعات معماری ایران، بهار و تابستان، شماره ۹
۴. پوپ، آرتور و صدری افشار غلامحسین (۱۳۸۶)، «معماری ایران»، تهران، انتشارات اختران
۵. پوپ، آرتور ایهام (۱۳۳۸)، شاهکارهای هنری ایران، اقتباس و نگارش پرویز ناتل خانلری، تهران
۶. خانی پور، رضا (۱۳۸۳)، «کتیبه و کتیبه نگاری»، کتاب ماه هنر، بهمن و اسفند
۷. دبیر سیاقی، سید محمد (۱۳۸۱)، «سیر تاریخی بنای شهر قزوین و بنای آن»، قزوین، نشر حدیث امروز
۸. دیماندر، س. م. (۱۳۶۵)، «راهنمایی صنایع اسلامی»، ترجمه عبدالله فریار، تهران
۹. زارعی، باب‌الله (۱۳۷۳)، «خط کوفی و کاربرد آن در گرافیک»، تهران، انتشارات فرهنگ و ارشاد اسلامی
۱۰. فکرت، محمدآصف (۱۳۷۷)، «خط کوفی»، تهران، انتشارات کیان کتاب
۱۱. لینگز، مارتین و قیومی بیدهندی مهرداد (۱۳۷۷)، «هنرخط و تذهیب قرآن»، تهران، انتشارات گروس
۱۲. شکرالهی، احسان، چیدمان، سال پنجم، شماره ۱۵، پاییز ۱۳
۱۳. فضائی، حبیب‌الله (۱۳۶۲)، «تعلیم خط»، تهران، انتشارات سروش
۱۴. گلریز، محمدعلی (۱۳۸۲)، «مینودر یا باب‌الجنه قزوین، تاریخ و جغرافیای قزوین»، جلد اول، قزوین، طه
۱۵. گرومن، آدلف. شایسته فر، مهناز. (۱۳۸۳)، «منشا و توسعه ابتدایی کوفی گلدار». تهران. مطالعات هنر اسلامی
۱۶. مشکوتی، نصرت‌الله، ۱۳۶۴، «شاهکاری از معماری اوایل قرن ۶ هجری یا جامع کبیر قزوین»، مجله بررسی‌های تاریخی، شماره ۸، دوره دوم
۱۷. مشکوتی، نصرت‌الله، هنر و مردم
۱۸. ویلیبر، دونالدن، (۱۳۶۵) «معماری اسلامی ایران در دوره ایلخانیان»، ترجمه عبدالله فریار، تهران ۱۳۶۵
19. BrendTbarbara (1991) Tislamic art Tsix impression 2007 the british museum press.
20. hazrati mohammad ali. 2004 Qazvin. the mirror of history and nature of iran. chargol.