

تحلیل تعادل فضایی دسترسی به خدمات شهری

مطالعه موردی: شهر اقلید

محمود قدیری*، حسن حکمت‌نیا**، زهرا رجبی***

تاریخ دریافت: ۱۳۹۸/۳/۴ تاریخ پذیرش: ۱۳۹۸/۱۰/۷

چکیده

نقطه اشتراک برنامه‌ریزی شهری و عدالت اجتماعی در شهر، عدالت توزیعی است. اساس توزیع عادلانه خدمات شهری نیز توجه به دو معیار قابلیت دستیابی و چگونگی پراکنش فضایی خدمات می‌باشد. هدف این پژوهش تحلیل تعادل فضایی دسترسی به خدمات شهری در شهر اقلید می‌باشد. روش تحقیق از نوع توصیفی-تحلیلی می‌باشد. داده‌های مورد نیاز با روش پیمایشی و ابزار پرسشنامه گردآوری شد. جامعه آماری، شهروندان ۱۵ محله شهر اقلید می‌باشند. حجم نمونه نیز با استفاده از فرمول کوکران، برابر با ۲۸۱ خانوار تعیین گردید. برای تحلیل داده‌ها از آزمون t تک نمونه‌ای، آزمون فریدمن، ضریب همبستگی اسپیرمن، و تکنیک VIKOR و AHP استفاده شد. نتایج نشان داد که دسترسی به خدمات در سطح محلات بر اساس آزمون t تک نمونه‌ای دارای تفاوت معناداری است. بر حسب تکنیک ویکور، محله حسین‌آباد با مقدار ۰/۰۰۰۴ بیشترین دسترسی به خدمات شهری و محله زینبیه با مقدار ۰/۹۷۱ کمترین دسترسی را داشته است. بر حسب ضریب همبستگی اسپیرمن نیز در شهر اقلید، مابین دسترسی فضایی به خدمات و کیفیت زندگی در سطح ۹۹ درصد اطمینان، رابطه معنادار و مستقیمی وجود دارد. اما بر اساس همین ضریب مشخص گردید که در شهر اقلید بین دسترسی به خدمات و جمعیت رابطه معناداری وجود ندارد. بر حسب نتایج آزمون فریدمن نیز محله الیاسان با مقدار ۱۱/۹۶ دارای بالاترین سطح کیفیت زندگی می‌باشد. در مجموع نتایج بیانگر عدم تحقق تعادل فضایی در دسترسی به خدمات شهری در شهر اقلید می‌باشد.

واژه‌های کلیدی: عدالت توزیعی، دسترسی فضایی، خدمات عمومی، قابلیت دستیابی، نابرابری

* استادیار جغرافیا و برنامه‌ریزی شهری، دانشگاه پیام نور، تهران، ایران (نویسنده مسئول).. M_Ghadiry@pnu.ac.ir

** دانشیار، گروه جغرافیا و برنامه‌ریزی شهری، دانشگاه پیام نور، تهران، ایران. ehsanhekmatnia@gmail.com

*** کارشناسی ارشد جغرافیا و برنامه‌ریزی شهری، دانشگاه پیام نور، تهران، ایران. m.rajabizahra70@gmail.com

بیان مسئله

در بسیاری از کشورها به ویژه کشورهای در حال توسعه، رشد شتابان شهرها با ناهمگونی‌هایی مواجه است که موجب ناپایداری در آن‌ها شده است؛ از جمله این ناپایداری‌ها، نابرابری در شرایط سکونت و دسترسی به زیرساخت‌های فیزیکی-اجتماعی است. (Martinez, 2009: 387) در این ارتباط، از آنجا که مهمترین عامل نابرابری، عدم دسترسی به منابع عمومی (مالی و فیزیکی) است، بیشتر سیاست‌ها به طور مستقیم به منظور حفظ نوعی توزیع درآمد (منابع عمومی) در نظام اجتماعی یا اغلب برای باز توزیع آن میان گروه‌های اجتماعی مختلف آن جامعه اتخاذ می‌شوند (هاروی، ۱۳۷۶: ۴۰). اما بنظر می‌رسد که ساز و کارهای پنهان بازتوزیع منابع در نظام پیچیده شهری معمولاً به جای کاهش نابرابری‌ها، سبب تشدید آن‌ها و نیز بی‌عدالتی فضایی شده است. از سوی دیگر متأسفانه امروزه در توزیع خدمات شهری که بیشتر در قالب طرح‌های کاربری اراضی و معیار سرانه انجام می‌شود به معیار قابلیت دسترسی ساکنان به خدمات شهری کمتر اهمیت داده شده است. بعلاوه بین نابرابری‌های فضایی و توزیع عادلانه خدمات و مشکلات زیست‌محیطی و کالبدی در سطح شهر همواره یک رابطه چرخشی وجود دارد که همدیگر را پشتیبانی کرده و در ادامه با رشد جمعیت و گسترش افقی و عمودی، شهر را به محیطی غیرقابل سکونت تبدیل می‌کنند (داداشپور و همکاران، ۱۳۹۳: ۶).

از سوی دیگر، توسعه شهری زمانی می‌تواند در جهت پایداری قرار گیرد که بتواند راهکارهایی مشخص را برای تأمین مطلوب نیازهای خدماتی ساکنان ارائه نماید، که به علت نگرش بخشی، ضعف ساختاری مدیریت شهری و فقدان مشارکت مردمی، سازمان‌های خدمات رسان شهری نمی‌توانند به صورت کارا به توزیع فضایی عادلانه خدمات پردازند. این در حالی است که تمرکز مراکز خدمات‌رسانی در یک مکان، ضمن ایجاد مناطق دو قطبی و بالا و پایین در شهرها، هجوم جمعیت مصرف کننده را به آن مناطق سرازیر می‌کند که این امر باعث فشار زیست‌محیطی، ترافیکی، آلودگی (اعم از

صوتی و هوا) و ... می‌شود. از سوی دیگر جذب کاربری‌های مکمل و موازی و نیز تشدید قطبی شدن فضایی را در شهرها به دنبال دارد، به گونه‌ای که اکنون در شهرها به ویژه شهرهای واقع در کشورهای در حال توسعه همچون ایران شاهد محیط‌های متراکم و نامطلوب که با توسعه پایدار ناسازگار است می‌باشیم (مرصومی و خزایی، ۱۳۹۳: ۲۲).

از این رو، با توجه به اصولی نظیر عدالت اجتماعی و فضایی، کرامت انسانی، حق برخورداری و حق توسعه‌یافتگی، از جمله مسائل مهمی که در شهرهای کشور نیاز به بررسی دارد مسئله تعادل فضایی دسترسی به خدمات شهری بخصوص از دید شهروندان می‌باشد. این مسئله در شهرهای کوچکی همچون اقلید نیز از اهمیت مضاعفی برخوردار است. چراکه با توجه به فاصله زیاد شهر اقلید از مرکز استان و شهرهای هم اندازه و نیز وجود جمعیت قابل توجه در حوزه نفوذ روستایی آن، این شهر بعنوان کانون توسعه شهرستان و ناحیه از نظر ویژگی‌های توسعه شهری از جمله تعادل فضایی دسترسی به خدمات شهری باید از شرایط مناسبی برخوردار باشد تا بتواند نقش مناسبی در توسعه ناحیه‌ای ایفا نماید و ضمن جذب سرریز جمعیت روستایی، بتواند مشوق ماندگاری و عدم مهاجرت جمعیت شهری به شهرهای بزرگتر استان و کشور گردد.

بنابراین با توجه به اهمیت این موضوع، پژوهش حاضر با هدف تحلیل تعادل فضایی در دسترسی به خدمات شهری در شهر اقلید بر حسب محلات ۱۵ گانه (از دید شهروندان) شکل گرفته است. چرا که یکی از مسائل شهر اقلید، گسترش شهر از اطراف به علت مهاجریپذیری این شهر^۱ و نداشتن دسترسی مناسب بعضی از محلات به خدمات شهری می‌باشد که باعث افت کیفیت زندگی در بعضی از نواحی شهر گردیده است.

پیشینه تحقیق

۱- شهر اقلید مرکز خدماتی شبکه‌ای از روستاها محسوب می‌گردد که امروز با توجه به عدم دسترسی روستاها به مشاغل و خدمات، در معرض مهاجریپذیری شدید قرار گرفته است.

شاخص‌های اجتماعی - منطقه‌ای (برای بررسی نابرابری‌های درون‌شهری) از اوایل قرن بیستم مورد استفاده قرار می‌گیرند. در دهه ۱۹۷۰ مطالعات الگوهای نابرابری و بی‌عدالتی فضایی با گرایش به سمت تأثیر بر سیاست‌های عمومی، رشد یافتند. در دهه ۱۹۹۰ با رشد دوباره تمایل جغرافی‌دانان به موضوعات نابرابری، اخلاقی و اجتماعی روبرو هستیم. گسترش توجه به این موضوعات به‌ویژه در گزارش‌های مختلف و ابتکار ایجاد سازمان‌های بین‌المللی که بر اهمیت بررسی نابرابری‌های فضایی درون شهرها تأکید می‌کنند (بانک جهانی، کمیسیون اروپا، برنامه توسعه سازمان ملل متحد و ...)، مشهود و منعکس است (Martinez, 2009: 387). از این رو در خصوص تعادل فضایی خدمات شهری از دیرباز مطالعات متعددی در داخل و خارج انجام شده است که می‌توان به مهمترین موارد آن بشرح ذیل اشاره نمود.

یکی از تحقیقات مهم و تأثیرگذار در زمینه توزیع خدمات شهری، تحقیق تالن و انسلین (۱۹۹۸) می‌باشد. این تحقیق با روش توصیفی-تحلیلی در شهرهای امریکا انجام شده و در آن به بررسی نحوه توزیع خدماتی چون پارک محله و زمین بازی محله پرداخته شده است. مبنای کار این تحقیق دیدگاه نیاز محور بوده و برای تحلیل نحوه توزیع خدمات شهری از شاخص دسترسی استفاده کرده است. نتایج این تحقیق نشان می‌دهد که برای رسیدن به عدالت فضایی، باید خدمات و تسهیلات در ارتباط با مشخصه اقتصادی-اجتماعی افراد، مکان یابی و توزیع شوند.

گریر (۲۰۰۲) در پژوهش خود با عنوان انصاف در توزیع فضایی خدمات شهری در شهر دالاس ایالت تگزاس آمریکا با روش تحقیق توصیفی-تحلیلی بین انصاف و برابری در توزیع خدمات شهری تفاوت قائل شده و بیان کرده است که برابری در همه شرایط نمی‌تواند منجر به عدالت در جوامع شهری گردد. در این تحقیق اشاره شده است که برخورد بر اساس انصاف بهترین رویکرد برای توزیع عادلانه خدمات شهری می‌باشد.

کیوشیک و سنگیان (۲۰۰۷) در پژوهش خود با عنوان بررسی توزیع فضایی خدمات شهری با استفاده از GIS با تأکید بر پارک‌ها با روش تحقیق توصیفی-تحلیلی

در شهر سئول بیان کرده‌اند که یک شهر ممکن است با وجود داشتن سرانه کافی در خدماتی مثل پارک، به دلیل توزیع نامناسب، این پارک‌ها در دسترس همه ساکنان نباشند، وضعیتی که مطابق نتایج در شهر سئول نیز وجود داشته است.

مارتینز (۲۰۰۹) در پژوهش خود با عنوان کاربرد سیستم اطلاعات جغرافیایی و شاخص‌های آن برای نمایش ناعدالتی‌های شهری در روزاریوی آرژانتین با روش تحقیق توصیفی-تحلیلی به بررسی نابرابری‌های فضایی درون شهری پرداخته و این نابرابری‌ها را با دیگر نابرابری‌های مشابه مثل محرومیت اجتماعی، درآمدی و جنسیتی مقایسه کرده است؛ سپس دو موضوع سنجش کیفیت زندگی در محیط فیزیکی و محیط اجتماعی-اقتصادی و توزیع فرصت‌ها و دسترسی به زیرساخت‌های فیزیکی، زیرساخت‌های اجتماعی و زیرساخت‌های مجازی را در نمونه موردی خود تحلیل و مناطق برخوردار و محروم را شناسایی کرده است. در ادامه برای پرکردن شکاف بین مناطق، بودجه‌ریزی را بررسی کرده و بر این باور است که با تنظیم این فرایند می‌توان به برابری در شهر رسید.

باست (۲۰۱۳) در پژوهشی با عنوان «نقش عدالت فضایی در بازسازی فضاهای شهری» شهر گرونینگن هلند را مورد مطالعه قرار داده است. نتایج پژوهش نشان می‌دهد که اگر کیفیت فضایی یک شهر بالا باشد، عدالت فضایی هم به دست می‌آید و عدالت فضایی راهی برای کاهش اثرات ناعادلانه در جغرافیای فرهنگی است.

با عنایت به پژوهش‌های داخلی نیز رستمی و شاعلی (۱۳۸۸) در پژوهشی با عنوان «تحلیل توزیع فضایی خدمات شهری در شهر کرمانشاه» با روش تحقیق توصیفی-تحلیلی به بررسی توزیع فضایی خدمات عمومی شهری در سطح شهر کرمانشاه پرداخته و دریافته‌اند که توزیع فضایی خدمات عمومی شهری در سطح شهر کرمانشاه به صورت نامتعادلی انجام پذیرفته و نیازمند ارائه خدمات عمومی بیشتری می‌باشد.

ذاکریان و همکاران (۱۳۸۹) در تحقیقی با عنوان «تحلیل فضایی توزیع خدمات و پراکنش جمعیت در بین محلات شهر میبد» با روش تحقیق توصیفی-تحلیلی دریافته‌اند

که در شهر میبد بین پراکنش جمعیت و توزیع فضایی خدمات رابطه‌ای وجود ندارد. در این تحقیق، مسئله اصلی سنجش تراکم جمعیت و میزان برخورداری از خدمات عمومی شهری بوده است.

رهنما و ذبیحی (۱۳۹۰) در پژوهشی با عنوان «توزیع تسهیلات عمومی شهری در راستای دستیابی به عدالت فضایی» با روش تحقیق توصیفی-تحلیلی به بررسی نحوه پراکنش فضایی خدمات عمومی در شهر مشهد پرداخته‌اند. تحقیقات ایشان بیانگر این واقعیت است که توزیع فضایی تسهیلات در سطح شهر مشهد به صورت خوشه‌ای و با نقاط تمرکز پایین بوده و عدم تعادل فضایی در آن مشهود است.

داداش‌پور و رستمی (۱۳۹۰) در مقاله‌ای با عنوان «بررسی و تحلیل نحوه توزیع خدمات عمومی شهری از دیدگاه عدالت فضایی» با روش تحقیق توصیفی-تحلیلی در شهر یاسوج، به بررسی و تحلیل نحوه توزیع خدمات عمومی شهری پرداخته و دریافته‌اند که در شهر یاسوج نابرابری در دستیابی به خدمات شهری بین مناطق مشهود است. همچنین نتایج نشان می‌دهد که از لحاظ فیزیکی نیز بی‌عدالتی در محلات شهری یاسوج وجود دارد.

احدنژاد و همکاران (۱۳۹۲) در مقاله‌ای با عنوان «ارزیابی پراکنش جمعیت و توزیع خدمات در نواحی شهری با رویکرد توسعه پایدار و عدالت اجتماعی» به نحوه توزیع جمعیت و خدمات عمومی در شهر زنجان پرداخته و دریافته‌اند که توزیع جمعیت در نواحی شهری زنجان متناسب بوده اما توزیع خدمات شهری در نواحی شهری بر اساس پراکنش جمعیت صورت نگرفته است. بنابراین در شهر زنجان بی‌عدالتی در توزیع فضایی خدمات عمومی وجود داشته که نیازمند برنامه‌ریزی به منظور ایجاد عدالت فضایی است.

داداش‌پور و همکاران (۱۳۹۳) در مقاله‌ای با عنوان «بررسی و تحلیل توزیع عادلانه خدمات شهری و الگوی پراکنش فضایی آن‌ها در شهر همدان» با روش توصیفی-تحلیلی دریافته‌اند که میزان دستیابی ساکنان شهر همدان به مجموعه پنج‌گانه خدمات

شهری (آموزشی، درمانی، ورزشی، فضای سبز و فرهنگی - مذهبی) در سطح نابرابری قرار دارد؛ هرچند در مجموع، توزیع یکپارچه آن‌ها در سطح شهر به نسبت متعادل‌تر است. بعلاوه پراکنش خدمات در شهر همدان خوشه‌ای بوده و تمرکز به سمت محلات برخوردار سوق پیدا کرده است.

ملکشاهی و وکیلی (۱۳۹۶) در پژوهشی با عنوان «بررسی توزیع فضایی خدمات عمومی بر اساس عدالت اجتماعی» به بررسی نحوه توزیع خدمات عمومی در شهر سقز با روش تحقیق توصیفی - تحلیلی و تکنیک ویکور پرداخته و دریافته‌اند که در دستیابی به خدمات در محلات شهر سقز تفاوت معناداری وجود دارد؛ به طوری که بیش از ۵۰ درصد از محله‌ها دارای میانگین استاندارد شده منفی بوده‌اند. همچنین نتایج این پژوهش نشان می‌دهد که توزیع خدمات در سطح شهر سقز متناسب با توزیع جمعیت صورت نگرفته است.

در مجموع، مرور پیشینه تحقیق نشان می‌دهد که تمرکز اصلی پژوهش‌ها بر توزیع فضایی - فیزیکی خدمات شهری می‌باشد که البته نتایج پژوهش‌ها نیز غالباً بیانگر نابرابری در توزیع فضایی خدمات شهری و ارتباط ضعیف آن با توزیع جمعیت می‌باشد. نکته‌ای که مغفول مانده و کمتر به آن پرداخته شده است تحلیل چگونگی دسترسی به خدمات شهری و در واقع تعادل فضایی دسترسی به خدمات شهری از منظر خود شهروندان می‌باشد. آنچه که در تکمیل الگوهای توزیع فیزیکی - فضایی، بیانگر واقعیت‌های ادراک شده می‌باشد. بنابراین، پژوهش حاضر در تمایز با پژوهش‌های دیگر، به بررسی تعادل فضایی در دسترسی به خدمات شهری از منظر شهروندان می‌پردازد.

سوال‌های تحقیق

هدف پژوهش حاضر تحلیل تعادل فضایی در دسترسی به خدمات شهری در محلات شهر اقلید می‌باشد. بر این اساس، با توجه به چارچوب‌های علمی موجود و پیشینه تحقیق، سوال‌های تحقیق به شرح زیر ارائه گردید:

- وضعیت و رتبه‌بندی میزان دسترسی به خدمات عمومی شهری در محلات ۱۵ گانه شهر اقلید چگونه است؟
- آیا تفاوت معناداری در میزان دسترسی به خدمات عمومی شهری بین محلات ۱۵ گانه شهر اقلید وجود دارد؟
- آیا بین میزان دسترسی به خدمات و عوامل پراکنش جمعیت و کیفیت زندگی در شهر اقلید رابطه‌ای وجود دارد؟

مبانی و چارچوب نظری پژوهش

مقوله عدالت فضایی موضوعی کلیدی و پراهمیت در پارادایم توسعه پایدار می‌باشد. این مفهوم اهداف مشترکی را بین حفاظت محیطی و عدالت اجتماعی بنیاد می‌گذارد (Mitchel and Norman, 2012: 23). دو محور برجسته در عدالت فضایی که بر آن‌ها تأکید می‌شود؛ چگونگی وضعیت زندگی (هم محیط اجتماعی و هم محیط فیزیکی) و توزیع فرصت‌ها (دسترسی به زیرساخت‌های اجتماعی، فیزیکی و مجازی) است (Martinaz, 2009:390). در این ارتباط، با توجه به ادبیات نظری موجود درباره اندیشه عدالت، خدمات شهری از دو جهت با آن ارتباط برقرار می‌کند: ۱) نفس وجود خدمات شهری در چارچوب «اصل عدالت و قواعد کلی عدالت» (باتلر، ۱۳۸۷: ۱۳۴)، ۲) پراکنش فضایی برابر در چارچوب عدالت توزیعی.

به طور کلی رابطه تنگاتنگی بین عدالت فضایی شهری و وجود تسهیلات عمومی شهری وجود دارد. زیرساخت‌ها و تسهیلات شهری اساس توسعه شهری هستند و بدون وجود آنها توسعه‌ای اتفاق نخواهد افتاد. از اینرو تحقق عدالت فضایی منوط به وجود تسهیلات شهری و توزیع عادلانه آن‌ها در فضای شهری و دسترسی آسان

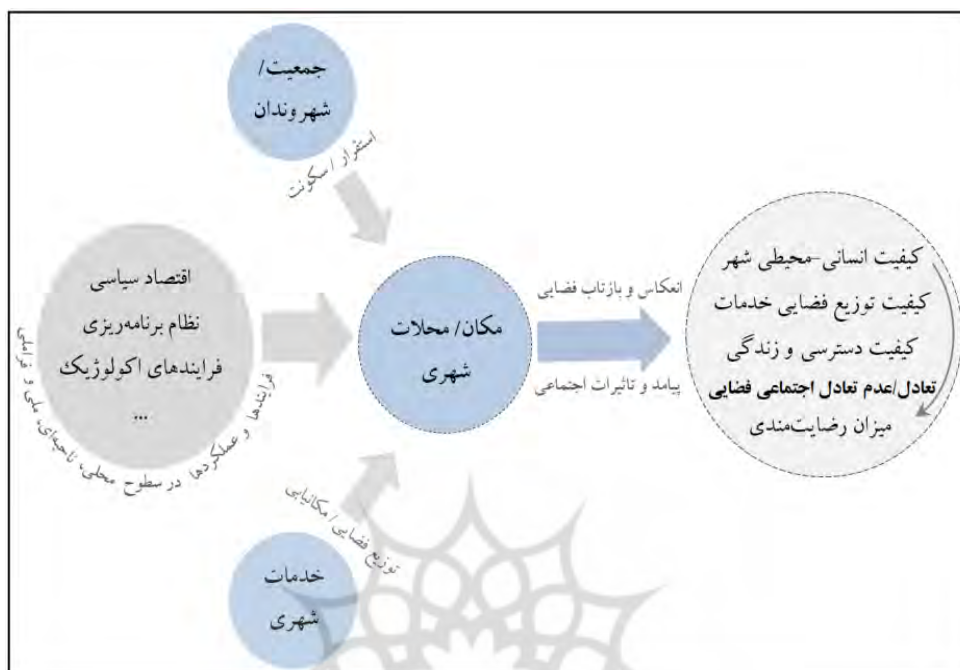
شهروندان به آن می‌باشد (رهنما و ذبیحی، ۱۳۹۰: ۱۰). بنابراین عدالت فضایی شهر مترادف با توزیع فضایی عادلانه امکانات و منابع بین مناطق مختلف شهری و دستیابی برابر شهروندان به آن‌هاست (حاتمی نژاد و همکاران، ۱۳۹۱: ۹۴). البته برخی عدالت فضایی را، فقط دسترسی مساوی به تسهیلات عمومی اساسی در یک فاصله معین مانند دسترسی به مدرسه، امکانات بهداشتی یا فعالیت‌های فرهنگی و غیره می‌دانند. مفهوم عمومی عدالت فضایی این است که باید با تمام ساکنان در هر جایی که زندگی می‌کنند، به طور مساوی رفتار شود (Kunzmann: 1998: 101). درحالی‌که در برخی از تحقیقات، عدالت فضایی می‌تواند معنای وسیع‌تری داشته باشد. در مفهوم برنامه‌ریزی تسهیلات عمومی، عدالت فضایی، به معنی جدایی یا مجاورت فضایی به تسهیلات عمومی در بین ساکنان است (Tsou et al, 2005: 425).

بنابراین، سازمان فضایی متعادل در شهرها نوعی پایداری شهری است و زمانی محقق خواهد شد که هماهنگی و سازگاری منطقی بین پراکنش جمعیت و توزیع خدمات به وجود آید. توزیع خدمات در شهرها که نتیجه بارز جدایی‌گزینی اکولوژیک است، بر توزیع فضایی جمعیت در مناطق و نواحی شهری تأثیرگذار بوده است. در نتیجه، توزیع مناسب و بهینه امکانات اجتماعی، اقتصادی، فرهنگی و بهداشتی در میان مناطق و نواحی، یکی از مهم‌ترین عوامل جلوگیری از نابرابری‌ها و شکاف توسعه و توزیع فضایی مناسب جمعیت در پهنه سرزمین است (Marcotullio, 2001: 577). پس برنامه‌ریزان باید در پی این باشند که در الگوی مکان‌یابی خدمات و نحوه توزیع آن‌ها، چه مقدار نابرابری به وجود آمده و چه گروه‌هایی از جامعه بیشتر محروم شده‌اند (Hewko, 2001: 5).

در این ارتباط، از عواملی که می‌تواند منجر به نابرابری شود، موقعیت جغرافیایی است. نابرابری فضایی یا جغرافیایی ترکیبی بین مکان زندگی مردم و پایگاه آن‌ها است. در گذشته، جامعه‌شناسان نقش مکان را در مطالعات نابرابری نادیده می‌گرفتند. اما اکنون نابرابری فضایی یکی از ابعاد نابرابری به شمار می‌آید و زمانی که تقسیمات جغرافیایی

هم‌ردیف با تنش‌های اجتماعی و اقتصادی در جهت تحلیل بردن ثبات منطقه‌ای از لحاظ اقتصادی، سیاسی، آموزش و سلامت قرار می‌گیرد، نابرابری فضایی اهمیت بیشتری می‌یابد (Lewis, 2012: 11). نابرابری فضایی به معنای اختلاف فضایی در برخورداری از منافع (مثل دسترسی به دانش، اشتغال، درآمد، مسکن، یا بهداشت) و مضرات (مثل آلودگی، محرومیت، سرکوب سیاسی، یا فقدان دانش) اجتماعی است. چنان‌که مردم در مکان‌های مختلف، سطوح متفاوتی از منافع و مضرات را تجربه می‌کنند (Lee and Philo, 2007: 224).

در این ارتباط، در یک جمع‌بندی مطابق شکل ۱ می‌توان گفت: در نتیجه فرایندهای استقرار جمعیت و نیز نحوه مکان‌یابی خدمات شهری که خود متأثر از عوامل و فرایندهای مختلفی است، تعادل یا عدم تعادل در توزیع و دسترسی به خدمات و نیز کیفیت‌های متفاوت زندگی در شهرها شکل می‌گیرد. آنچه که در نهایت سطوح مختلفی از رضایتمندی را در بین شهروندان باعث می‌شود. بر این اساس، تحلیل تعادل فضایی دسترسی به خدمات شهری در وضع موجود نیازمند شناسایی انواع خدمات شهری، میزان دسترسی شهروندان در قالب تقسیمات کالبدی مناسب (در این پژوهش، محله) و نیز کیفیت زندگی شهروندان با تأکید بر خدمات شهری می‌باشد. در این چارچوب، تحلیل رابطه کیفیت دسترسی و کیفیت زندگی می‌تواند توضیح بهتری از وضعیت تعادل یا عدم تعادل توزیع فضایی خدمات و دسترسی به آنها را ارائه نماید. آنچه که مبنای این پژوهش قرار گرفت.



شکل ۱- مدل مفهومی / نظری پژوهش (نگارندگان)

روش پژوهش

روش تحقیق از نوع توصیفی-تحلیلی و ماهیت آن کاربردی است. مطابق طرح مسئله، متغیرهای مورد بررسی عبارتند از: (۱) سطح دسترسی به خدمات عمومی، و (۲) سطح کیفیت زندگی. سنجش این دو مفهوم و جمع‌آوری داده‌های لازم از طریق روش میدانی و ابزار پرسشنامه خانوار انجام شد. متغیر سطح دسترسی به خدمات عمومی از طریق سوال‌های بسته در قالب طیف ۵ گانه لیکرت (از خیلی کم تا خیلی زیاد) و برای ۱۰ مورد از خدمات عمومی (جدول ۴) عملیاتی و قابل سنجش گردید. به منظور لحاظ بُعد فضایی تحلیل نیز، کل محلات شهر اقلید بعنوان واحد فضایی برای نمونه‌گیری، توزیع پرسشنامه و جمع‌آوری داده‌های مربوطه تعیین شد (جدول ۴). بطور مشابه، متغیر سطح کیفیت زندگی نیز با طراحی ۱۴ سؤال بسته (جدول ۵) در قالب طیف ۵ گانه لیکرت بر

حسب واحد اجتماعی خانوار و واحد فضایی محله (محلات ۱۵ گانه شهر اقلید)، عملیاتی و قابل سنجش گردید.

برای تعیین میزان روایی پرسشنامه از رویکرد تحلیل منطقی محتوا استفاده گردید. بدین منظور ابتدا پرسشنامه برای ۱۰ تن از استادان و متخصصان (برنامه‌ریزی و مدیریت شهری) در زمینه اهداف پژوهش ارسال گردید و از آنان خواسته شد تا با در نظر گرفتن تمام جنبه‌های موضوع، نظر خود را در مورد جامع بودن، استحکام سؤالات و رابطه منطقی بین آن‌ها ارائه کنند. از پرسشنامه‌های ارسالی، ۸ مورد تکمیل و بازگردانده شد که اصلاحات و نکات مطرح شده اعمال گردید. پایایی پرسشنامه از روش آلفای کرونباخ محاسبه شد (جدول ۱).

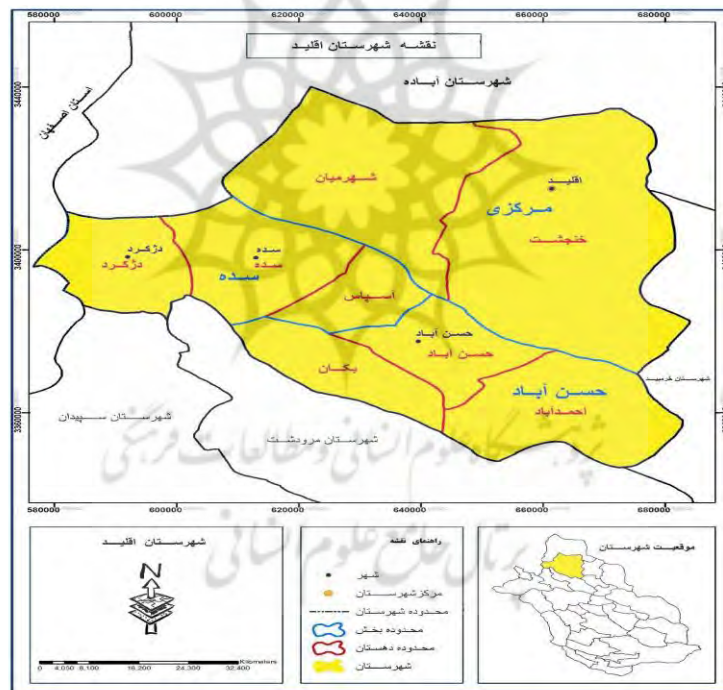
جدول ۱- میزان آلفای کرونباخ

پرسشنامه محلات	آلفای کیفیت زندگی	آلفای دسترسی به خدمات	پرسشنامه محلات	آلفای کیفیت زندگی	آلفای دسترسی به خدمات
محله گلسرا	۰,۷۳۲	۰,۷۰۱	محله حاجی	۰,۸۳۴	۰,۸۱۲
محله حسین‌آباد	۰,۸۴۸	۰,۷۹۱	محله زینبیه	۰,۷۱۵	۰,۷۱۶
محله عصار	۰,۷۵۳	۰,۷۶۶	محله فسارود	۰,۸۱۲	۰,۸۳۲
محله	۰,۸۳۷	۰,۸۰۰	محله رودخانه	۰,۷۹۴	۰,۷۸۰
محله الیاسان	۰,۸۱۳	۰,۶۹۷	محله ارجمان	۰,۸۴۰	۰,۸۰۲
شهرک امام	۰,۷۵۲	۰,۷۴۰	محله باغستان	۰,۷۸۰	۰,۸۱۲
شهرک بعثت	۰,۷۳۴	۰,۶۸۳	محله آقاکه	۰,۷۰۳	۰,۷۱۸
شهرک قدس	۰,۷۰۷	۰,۶۸۰			

منبع: یافته‌های تحقیق، ۱۳۹۷

جامعه آماری این مطالعه را شهروندان ساکن در شهر اقلید تشکیل می‌دهند. شهر اقلید مرکز شهرستان اقلید و در شمال استان فارس قرار دارد (شکل ۲). شهر اقلید در سرشماری ۱۳۹۵ جمعیتی بالغ بر ۴۹۷۰۹ نفر داشته است. بر اساس اظهارات سازمان

شهرداری در سال ۱۳۹۷ و بر حسب داده‌های پایه طرح جامع (مصوب سال ۱۳۹۱)، شهر اقلید ۱۵ محله دارد. حجم نمونه با استفاده از فرمول کوکران در سطح خطای ۰/۰۵ برابر با تعداد ۳۸۱ خانوار بدست آمد. در ادامه با توجه به جمعیت هر محله، تعداد پرسشنامه مشخص و به روش سیستماتیک بر اساس پلاک‌های مسکونی و واحد خانوار در محلات تکمیل و جمع‌آوری گردید (جدول ۲). پس از جمع‌آوری داده‌های مورد نیاز، برای توصیف ویژگی‌های پاسخگویان و وضعیت خانوارهای محلات مختلف از نظر سطح دسترسی به خدمات و نیز کیفیت زندگی از آمار توصیفی (شامل فراوانی، انحراف معیار و میانگین) استفاده شد.



شکل ۲- تقسیمات جغرافیایی شهرستان اقلید و موقعیت شهر اقلید در شهرستان، (دفتر آمار

و اطلاعات استانداری فارس، ۱۳۹۵)

جدول ۲- تعداد نمونه به تفکیک محلات مورد مطالعه

نام محله	جمعیت	تعداد	نام محله	جمعیت	تعداد نمونه
محله گلسرا	۱۹۰۰	۱۸	محله حاجی نبی	۳۳۱۴	۳۱
محله حسین‌آباد	۱۶۰۰	۱۵	محله زینبیه	۲۵۰۱	۲۳
محله عصار	۸۳۰	۸	محله فسارود	۳۳۹۵	۳۲
محله صاحب	۵۹۱۱	۵۵	محله رودخانه	۲۲۵۷	۲۱
محله الیاسان	۹۰۷	۸	محله ارجمان	۵۷۶۸	۵۴
شهرک امام	۷۸۹	۷	محله باغستان	۴۸۸۲	۴۵
شهرک بعثت	۲۷۷۴	۲۶	محله آفکاه	۲۴۱۷	۲۲
شهرک قدس	۱۸۰۲	۱۷			

منبع: یافته‌های تحقیق، ۱۳۹۷

در ادامه به منظور سطح‌بندی محلات شهر اقلید از نظر سطح دسترسی به خدمات عمومی از تکنیک‌های AHP و VIKOR استفاده شد. در این راستا بر اساس تکنیک AHP و به منظور وزن‌دهی به خدمات عمومی مورد مطالعه از پانل ۱۰ نفره متخصصین (برنامه‌ریزی و مدیریت شهری) استفاده گردید (جدول ۶). سپس رتبه‌بندی محلات از نظر سطح دسترسی به خدمات شهری نیز با استفاده از تکنیک VIKOR انجام شد. در ماتریس تصمیم‌گیری مربوطه، محلات ۱۵ گانه شهر اقلید بعنوان گزینه‌ها (ستون‌ها) و ۱۰ معیاری که در قسمت تحلیل سلسله مراتبی وزن‌دهی گردید بعنوان معیارها (سطرها) تعریف شد. در این تکنیک مقدار Q بیانگر رتبه نهایی هر گزینه از مجموع ۱۰ معیار مورد مطالعه است. این مقدار بین عدد صفر تا یک تعیین می‌گردد و هر چه عدد گزینه‌ها به صفر نزدیک‌تر باشد نشان‌دهنده اولویت بهتر (رتبه‌های بالا) و هر چه به عدد یک نزدیک‌تر باشد نشانگر اولویت پایین (رتبه‌های پایین) است.

در ادامه، برای تحلیل معناداری تفاوت محلات از نظر سطح دسترسی به خدمات از آزمون t تک نمونه‌ای استفاده شد. برای رتبه‌بندی محلات از نظر سطح کیفیت زندگی شهروندان نیز از آزمون رتبه‌ای فریدمن استفاده گردید. سپس برای تحلیل معناداری رابطه بین دسترسی به خدمات با توزیع فضایی جمعیت و نیز کیفیت زندگی

شهروندان از ضریب همبستگی اسپیرمن استفاده شد. بدین منظور از رتبه‌های محلات از نظر دسترسی به خدمات و کیفیت زندگی که بر اساس تکنیک ویکور و فریدمن بدست آمده بود، استفاده شد.

یافته‌های تحقیق

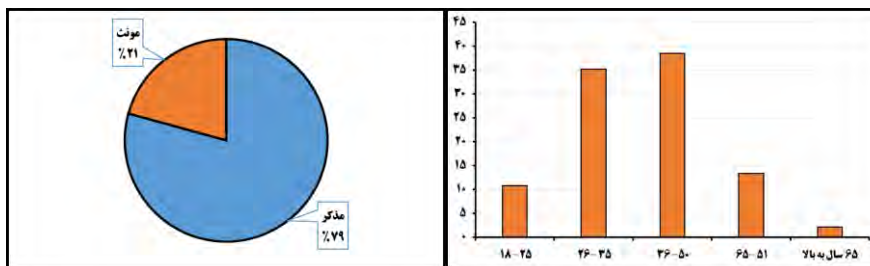
ویژگی‌های فردی جامعه آماری

از کل نمونه تحقیق ۷۹/۲۷ درصد را مردان و ۲۰/۷۳ درصد را زنان تشکیل داده‌اند (جدول و شکل ۳). از نظر گروه‌های سنی نیز بالاترین فراوانی با درصد ۳۸/۵۸ مربوط به رده ۵۰-۳۶ سال می‌باشد. پایین‌ترین فراوانی نیز با درصد ۲/۰۹ مربوط به رده سنی ۶۵ سال به بالا می‌باشد (شکل ۴). از نظر تحصیلات نیز ۱۳/۹۱ درصد از پاسخگویان دارای مدرک پایین‌تر از دیپلم، ۲۸/۰۸ درصد دارای مدرک لیسانس و ۱۸/۹۰ درصد فوق‌لیسانس و بالاتر بوده‌اند (شکل ۵). از نظر سابقه سکونت نیز نتایج نشان می‌دهد که بیش از ۶۲ درصد پاسخگویان دارای سابقه سکونت بالای ۱۵ سال هستند و تنها ۸/۹۳ درصد ۰-۵ سال سابقه سکونت دارند (شکل ۶).

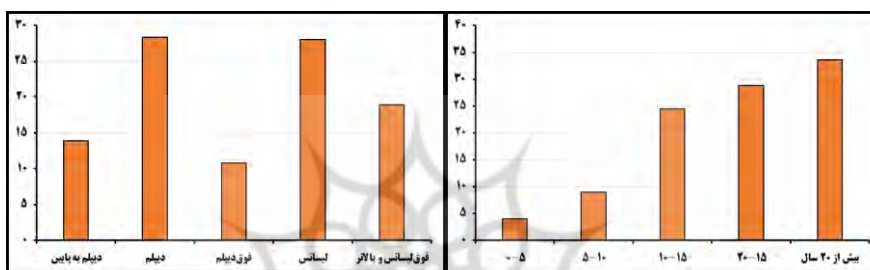
جدول ۳- توزیع پاسخ‌گویان بر حسب جنس

جنسیت	فراوانی	درصد فراوانی
مذکر	۳۰۲	۷۹,۲۷
مؤنث	۷۹	۲۰,۷۳
جمع	۳۸۱	۱۰۰

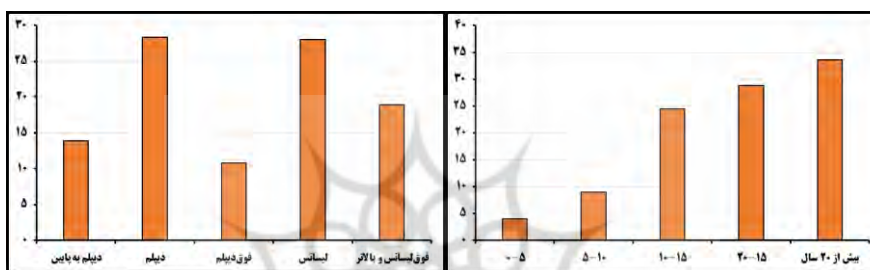
منبع: یافته‌های تحقیق، ۱۳۹۷



شکل ۳- درصد توزیع پاسخگویان بر حسب جنس



شکل ۴- درصد توزیع پاسخگویان بر حسب سن



شکل ۵- وضعیت تحصیلی پاسخگویان بر حسب درصد

شکل ۶- سابقه سکونت در شهر اقلید

سطح دسترسی ساکنان به خدمات شهری

نتایج بدست آمده مطابق جدول ۴ نشان می‌دهد که از نظر سطح دسترسی ساکنان به خدمات شهری، بهترین وضعیت برحسب میانگین کل به ترتیب با مقادیر $3/487$ و $3/422$ مربوط به محلات آقاکه و الیاسان می‌باشد. پایین‌ترین دسترسی نیز به ترتیب با میانگین‌های $3/075$ و $3/036$ مربوط به شهرک بعثت و زینبیه می‌باشد. از نظر موردی نیز پایین‌ترین دسترسی مربوط به دفاتر خدمات پستی و مخابراتی با میانگین $1/73$ در محله حسین‌آباد، و حمل و نقل با میانگین $2/04$ در محله زینبیه می‌باشد.

تحلیل تعادل فضایی دسترسی به خدمات شهری ... ۱۳۳

جدول ۴- سطح دسترسی به خدمات عمومی

الیسان		صاحب الزمان		عصار		حسین آباد		گلسرا		محللات	خدمات
م.ب.م	م.ب.م	م.ب.م	م.ب.م	م.ب.م	م.ب.م	م.ب.م	م.ب.م	م.ب.م	م.ب.م		
۰,۹۲	۳,۰۰	۱,۰۸	۳,۴۵	۱,۰۶	۴,۰۰	۱,۳۵	۳,۵۳	۰,۸۷	۳,۲۲	آموزشی	
۱,۰۶	۳,۳۷	۰,۹۵	۳,۴۹	۱,۰۶	۳,۵۰	۰,۵۱	۳,۸۶	۰,۷	۳,۲۲	پارک‌ها و فضای سبز	
۰,۶۴	۳,۸۷	۰,۶۳	۳,۸۳	۰,۴۶	۳,۷۵	۰,۷۴	۳,۵۳	۰,۵۱	۳,۴۴	کتابخانه‌ها	
۱,۱۸	۳,۶۲	۱,۱۵	۳,۶۷	۱,۱۸	۳,۳۷	۱,۲۷	۱,۷۳	۱,۰۴	۳,۱۶	دفاتر خدمات پستی و مخابراتی	
۰,۸۸	۳,۷۵	۰,۸۵	۳,۵۴	۰,۷۴	۳,۶۲	۱,۰۶	۳,۵۳	۰,۹۰	۳,۶۶	نظامی-انتظامی	
۱,۱۲	۲,۸۷	۰,۷۱	۳,۷۰	۱,۱۲	۳,۸۷	۰,۷۰	۳,۹۳	۰,۸۹	۳,۷۲	اماکن ورزشی	
۱,۴۵	۳,۱۲	۱,۳۷	۳,۴۱	۱,۴۵	۳,۱۲	۰,۹۸	۲,۴۰	۱,۳۲	۲,۶۶	ایمنی-آتش‌نشانی	
۰,۷۰	۳,۷۵	۱,۳۱	۲,۸۹	۱,۰۳	۲,۲۵	۱,۰۶	۳,۱۳	۰,۷۰	۲,۱۶	بهداشتی- درمانی (درمانگاه)	
۰,۸۳	۳,۱۲	۱,۰۴	۳,۲۷	۰,۸۸	۲,۷۵	۰,۷۷	۲,۲۰	۱,۰۹	۲,۴۴	مراکز مذهبی (مساجد، حسینیه)	
۰,۷۰	۳,۷۵	۱,۱۰	۲,۷۸	۰,۵۳	۳,۵۰	۰,۵۹	۳,۷۳	۰,۹۲	۳,۸۳	حمل و نقل	
۳,۴۲۲		۳,۴۰۳		۳,۳۶۳		۳,۱۵۷		۳,۱۵۱		میانگین کل	
زینبه		حاجر نی		شهرک قدس		شهرک بعثت		شهرک امام		خدمات محللات	
۱,۲۲	۳,۳۰	۰,۹۶	۳,۰۰	۰,۹۹	۳,۳۵	۰,۹۵	۲,۸۸	۰,۵۳	۲,۵۷	آموزشی	
۱,۰۲	۳,۰۴	۰,۷۵	۳,۳۵	۰,۶۸	۲,۷۰	۰,۸۲	۳,۰۲	۰,۵۷	۳,۰۰	پارک‌ها و فضای سبز	
۱,۰۸	۳,۰۰	۰,۷۲	۳,۴۵	۰,۵۲	۲,۸۲	۱,۱۰	۲,۵۷	۰,۰۰	۳,۰۰	کتابخانه‌ها	
۱,۱۱	۳,۳۹	۰,۸۸	۳,۵۸	۰,۹۳	۳,۵۸	۱,۰۲	۳,۶۱	۱,۰۶	۳,۱۴	دفاتر خدمات پستی و مخابراتی	
۱,۲۳	۳,۰۸	۱,۱۶	۳,۱۹	۰,۶۳	۳,۸۲	۱,۱۰	۲,۸۸	۰,۵۳	۳,۴۲	نظامی-انتظامی	
۱,۲۶	۲,۹۵	۰,۹۹	۳,۵۱	۰,۷۷	۳,۷۰	۱,۰۲	۳,۳۸	۰,۹۷	۳,۵۷	اماکن ورزشی	
۱,۰۷	۳,۳۹	۱,۲۴	۳,۲۹	۰,۸۳	۳,۲۳	۱,۵۸	۲,۸۸	۱,۳۴	۲,۸۵	ایمنی-آتش‌نشانی	
۱,۲۵	۳,۳۰	۱,۰۸	۲,۸۷	۰,۸۷	۳,۵۸	۰,۹۰	۳,۵۳	۰,۷۵	۳,۲۸	بهداشتی- درمانی (درمانگاه)	
۱,۳۵	۳,۲۶	۰,۹۲	۲,۸۷	۱,۰۱	۳,۱۷	۱,۰۶	۳,۴۶	۰,۰۰	۳,۰۰	مراکز مذهبی (مساجد، حسینیه)	
۰,۹۲	۲,۰۴	۱,۰۲	۲,۷۷	۱,۰۸	۲,۹۴	۰,۷۸	۲,۱۵	۰,۹۷	۳,۴۲	حمل و نقل	
۳,۰۷۵		۳,۱۸۸		۳,۲۸۹		۳,۰۳۶		۳,۱۲۵		میانگین کل	
آق‌کله		باغستان		ارجمان		رودخانه		فسارود		خدمات محللات	
۰,۹۴	۳,۸۶	۱,۰۷	۳,۹۷	۱,۱۵	۳	۱,۲۰	۳,۵۷	۰,۷۹	۲,۵۹	آموزشی	
۰,۹۹	۳,۱۳	۱,۱۵	۳,۱۳	۰,۷۴	۳,۳۱	۱,۱۰	۲,۸۵	۱,۲۹	۳,۴۰	پارک‌ها و فضای سبز	
۰,۶۸	۳,۷۷	۰,۸۸	۳,۲۶	۰,۶۵	۳,۴۰	۱,۰۲	۳,۰۴	۱,۰۱	۳,۱۵	کتابخانه‌ها	
۰,۹۰	۳,۵۹	۱,۲۶	۳,۱۷	۰,۸۹	۳,۰۹	۰,۹۱	۳,۱۴	۱,۲۵	۳,۳۱	دفاتر خدمات پستی و مخابراتی	
۱,۰۹	۳,۰۴	۱,۰۵	۲,۴۸	۰,۹۰	۳,۵۰	۱,۰۷	۳,۱۹	۱,۲۱	۳,۰۰	نظامی-انتظامی	
۰,۹۰	۳,۴۰	۱,۰۹	۳,۱۳	۱,۰۱	۲,۷۴	۰,۸۴	۲,۲۸	۰,۷۳	۲,۳۱	اماکن ورزشی	
۰,۹۱	۳,۵۰	۱,۱۲	۳,۲۸	۰,۹۴	۳,۵۹	۰,۹۸	۳,۴۷	۱,۲۵	۳,۰۹	ایمنی-آتش‌نشانی	
۱,۳۱	۳,۲۷	۱,۰۴	۳,۶۶	۰,۷۴	۳,۷۰	۱,۳۱	۳,۳۳	۱,۰۳	۳,۶۲	بهداشتی- درمانی (درمانگاه)	
۰,۵۹	۳,۵۴	۱,۰۱	۳,۵۱	۱,۰۲	۳,۷۰	۱,۲۳	۳,۲۸	۱,۱۲	۳,۳۴	مراکز مذهبی (مساجد، حسینیه)	
۰,۶۸	۳,۷۷	۰,۸۰	۳,۳۷	۰,۸۶	۳,۴۴	۱,۲۰	۳,۴۲	۱,۱۷	۲,۹۶	حمل و نقل	
۳,۴۸۷		۳,۲۹۶		۳,۳۸۹		۳,۱۵۷		۳,۰۷۷		میانگین کل	

منبع: یافته‌های تحقیق، ۱۳۹۷

مقایسه سطح کیفیت زندگی محلات شهر اقلید

نتایج بدست آمده در مورد سطح کیفیت زندگی در محلات مطابق جدول ۵ نشان می‌دهد که بهترین وضعیت برحسب میانگین کل به ترتیب با مقادیر ۳/۴۷ و ۳/۴۴ مربوط به محلات الیاسان و صاحب‌الزمان می‌باشد. پایین‌ترین کیفیت نیز به ترتیب با میانگین‌های ۳/۰۵ و ۳/۰۹ مربوط به فسارود و شهرک بعثت می‌باشد. از نظر موردی نیز پایین‌ترین کیفیت زندگی مربوط به کیفیت آموزش با میانگین ۲/۷۱ در محله امام، و داشتن انگیزه جهت بهبود وضعیت کار با میانگین ۲/۷۲ در محله گلسرا می‌باشد.

جدول ۵- یافته‌های توصیفی سطح کیفیت زندگی محلات شهر اقلید

محلتهای	گلسرا		حسین آباد		عصار		صاحب‌الزمان		الیاسان		
	میانگین	انحراف معیار	میانگین	انحراف معیار	میانگین	انحراف معیار	میانگین	انحراف معیار	میانگین	انحراف معیار	
احساس امنیت و سلامت فردی	۳,۸۳	۰,۷۸	۳,۰۶	۰,۷۹	۳,۵۰	۰,۹۲	۳,۵۴	۰,۹۹	۳,۶۲	۰,۷۴	
امید به آینده	۳,۴۴	۰,۸۵	۳,۲۶	۰,۷۰	۳,۰۰	۰,۵۳	۳,۴۷	۰,۸۳	۳,۵۰	۱,۰۶	
رضایت از زندگی	۳,۳۸	۰,۹۷	۳,۶۶	۰,۸۱	۳,۲۵	۱,۰۳	۳,۷۴	۰,۹۶	۳,۷۵	۰,۷۰	
احساس تعلق به اجتماع	۳,۲۲	۱,۰۶	۳,۵۳	۰,۵۱	۳,۵۰	۰,۵۳	۳,۵۰	۰,۷۶	۳,۳۷	۰,۹۱	
رضایت از موقعیت اجتماعی	۲,۷۷	۰,۴۲	۳,۵۳	۰,۷۴	۳,۰۰	۰,۷۵	۴,۱۰	۱,۰۳	۳,۵۰	۰,۵۳	
رضایتمندی از کیفیت آموزش	۲,۸۳	۰,۳۸	۳,۰۶	۰,۷۰	۳,۵۰	۰,۷۵	۳,۳۴	۰,۷۲	۳,۲۵	۰,۸۸	
رضایت از میزان درآمد و	۲,۸۸	۰,۳۲	۳,۰۰	۰,۵۳	۳,۱۲	۰,۹۹	۳,۷۶	۰,۷۹	۳,۷۵	۰,۷۰	
رضایت از شغل	۳,۲۲	۱,۱۱	۲,۸۵	۰,۷۳	۳,۵۰	۱,۰۶	۳,۰۵	۰,۸۰	۳,۷۵	۰,۷۰	
داشتن انگیزه جهت بهبود	۲,۷۲	۰,۵۷	۲,۸۶	۰,۳۵	۳,۶۲	۱,۰۶	۳,۸۰	۱,۰۲	۳,۳۷	۰,۹۱	
رضایتمندی از کیفیت بهداشت	۲,۸۳	۰,۳۸	۲,۹۳	۰,۷۰	۳,۳۷	۰,۹۱	۳,۲۷	۰,۷۵	۳,۵۰	۰,۷۵	
رضایتمندی از کیفیت مسیرهای	۳,۳۸	۱,۰۹	۲,۷۶	۰,۹۹	۳,۳۷	۱,۰۶	۳,۰۰	۱,۱۳	۳,۰۰	۱,۴۱	
رضایتمندی از دسترسی به فضای	۳,۰۰	۰,۶۸	۲,۸۶	۰,۷۴	۳,۲۵	۰,۸۸	۳,۲۹	۱,۰۶	۳,۱۲	۱,۳۵	
رضایتمندی از دسترسی به	۲,۸۸	۰,۴۷	۳,۴۶	۱,۱۲	۳,۸۷	۰,۶۴	۳,۲۳	۰,۹۲	۳,۲۵	۱,۱۶	
رضایتمندی از تجهیزات شهری	۳,۳۳	۰,۷۶	۳,۹۳	۰,۴۵	۲,۸۸	۰,۷۵	۳,۱۲	۱,۰۰	۳,۸۷	۰,۸۳	
میانگین کلی	۳,۱۲		۳,۱۹		۳,۳۳		۳,۴۴		۳,۴۷		
مؤلفه محلات	شهرک امام	شهرک بعثت	شهرک قدس	حاجی نبی	زینبیه						
احساس امنیت و سلامت فردی	۲,۸۵	۱,۰۶	۲,۸۸	۰,۶۵	۳,۴۷	۱,۱۲	۲,۸۳	۱,۲۴	۳,۰۴	۰,۸۲	
امید به آینده	۳,۲۸	۱,۳۸	۲,۸۴	۰,۸۳	۳,۱۱	۰,۶۰	۲,۷۷	۰,۵۶	۳,۰۰	۰,۸۵	
رضایت از زندگی	۳,۰۰	۱,۴۱	۲,۷۶	۱,۲۴	۳,۰۰	۰,۹۳	۲,۹۰	۰,۸۷	۳,۰۴	۰,۸۷	
احساس تعلق به اجتماع	۳,۷۱	۱,۶۰	۳,۱۹	۰,۹۳	۳,۱۱	۰,۹۲	۳,۵۴	۰,۸۵	۳,۱۷	۰,۹۸	
رضایت از موقعیت اجتماعی	۳,۴۲	۱,۳۹	۳,۰۳	۰,۸۲	۳,۰۵	۰,۷۴	۳,۵۴	۱,۰۲	۳,۱۳	۰,۶۹	

تحلیل تعادل فضایی دسترسی به خدمات شهری ... ۱۳۵

۰,۷۹	۳,۲۱	۰,۵۳	۲,۹۰	۰,۶۵	۳,۰۵	۱,۰۵	۳,۰۷	۰,۴۸	۲,۷۱	رضایتمندی از کیفیت آموزش	
۰,۹۰	۳,۲۱	۰,۸۰	۳,۴۵	۱,۰۷	۳,۸۲	۰,۷۱	۳,۱۱	۱,۲۷	۳,۴۲	رضایت از میزان درآمد و	
۰,۴۷	۲,۹۵	۰,۵۳	۲,۹۰	۰,۶۵	۳,۰۵	۱,۱۳	۳,۴۶	۱,۲۵	۳,۲۸	رضایت از شغل	
۰,۵۹	۲,۹۱	۰,۹۶	۳,۲۵	۰,۵۰	۳,۰۰	۰,۸۳	۳,۳۰	۱,۰۶	۲,۸۵	داشتن انگیزه جهت بهبود	
۰,۹۸	۳,۳۴	۰,۷۴	۳,۰۹	۰,۳۹	۲,۸۲	۰,۸۴	۳,۱۹	۱,۰۰	۳,۰۰	رضایتمندی از کیفیت بهداشت	
۱,۱۹	۳,۶۰	۱,۰۸	۳,۲۲	۱,۱۱	۲,۸۸	۱,۲۹	۳,۳۸	۰,۸۹	۳,۱۴	رضایتمندی از کیفیت مسیرهای	
۰,۵۱	۳,۰۸	۱,۰۵	۳,۴۱	۱,۱۴	۳,۲۳	۰,۷۸	۲,۸۴	۰,۹۵	۳,۲۵	رضایتمندی از دسترسی به فضای	
۱,۲۶	۳,۱۷	۰,۷۶	۳,۱۲	۰,۶۵	۳,۰۵	۰,۵۱	۲,۸۸	۰,۸۹	۳,۱۴	رضایتمندی از دسترسی به	
۰,۶۵	۳,۳۹	۰,۷۱	۳,۲۲	۰,۷۵	۳,۲۳	۰,۹۴	۳,۳۸	۰,۸۹	۲,۸۵	رضایتمندی از تجهیزات شهری	
۳,۱۶	۳,۱۵	۳,۱۳	۳,۰۹	۳,۱۳	۳,۰۹	۳,۱۳	۳,۱۳	۳,۱۳	۳,۱۳	میانگین کلی	
مؤلفه محلات											
آقاکه			باغستان			ارجمان		رودخانه		فسارود	
۱,۰۱	۳,۴۵	۰,۹۲	۳,۲۸	۰,۷۸	۳,۲۰	۰,۷۰	۳,۰۰	۰,۸۵	۳,۱۸	احساس امنیت و سلامت فردی	
۱,۰۰	۳,۳۶	۰,۹۴	۳,۴۸	۰,۷۷	۳,۱۶	۰,۹۸	۳,۱۹	۰,۸۰	۲,۹۳	امید به آینده	
۰,۶۳	۳,۲۷	۰,۶۷	۳,۱۵	۰,۸۹	۳,۱۸	۰,۳۰	۲,۹۰	۰,۹۳	۲,۹۶	رضایت از زندگی	
۰,۵۵	۳,۲۷	۰,۸۲	۳,۱۵	۰,۷۸	۳,۳۷	۰,۷۳	۳,۸۵	۰,۶۹	۳,۱۸	احساس تعلق به اجتماع	
۰,۸۸	۳,۲۷	۰,۷۲	۳,۰۲	۰,۷۶	۳,۴۲	۰,۸۷	۳,۴۲	۰,۶۲	۳,۰۰	رضایت از موقعیت اجتماعی	
۱,۲۲	۳,۴۰	۱,۱۲	۳,۲۰	۰,۷۲	۳,۰۳	۰,۴۳	۳,۳۰	۰,۶۹	۲,۹۶	رضایتمندی از کیفیت آموزش	
۰,۸۵	۳,۴۰	۰,۹۱	۳,۵۵	۰,۸۱	۳,۴۰	۰,۶۵	۳,۳۳	۰,۶۴	۳,۰۳	رضایت از میزان درآمد و	
۰,۹۰	۳,۱۸	۰,۸۸	۳,۳۷	۰,۶۹	۳,۲۲	۰,۹۲	۳,۳۸	۰,۵۸	۲,۹۰	رضایت از شغل	
۰,۸۸	۳,۱۳	۰,۹۱	۳,۳۷	۰,۶۹	۳,۱۱	۱,۱۹	۳,۳۳	۰,۵۵	۲,۸۷	داشتن انگیزه جهت بهبود	
۰,۵۸	۳,۱۸	۰,۹۶	۳,۱۷	۱,۰۰	۳,۳۳	۰,۶	۳,۶۶	۰,۷۵	۳,۲۱	رضایتمندی از کیفیت بهداشت	
۱,۲۵	۳,۳۶	۱,۱۹	۳,۰۲	۱,۱۳	۳,۰۳	۱,۲۴	۲,۹۵	۱,۱۴	۲,۹۶	رضایتمندی از کیفیت مسیرهای	
۱,۲۱	۳,۳۶	۱,۲۱	۳,۴۴	۱,۰۷	۳,۲۲	۱,۲۰	۲,۹۵	۱,۱۳	۳,۲۵	رضایتمندی از دسترسی به فضای	
۰,۵۶	۳,۳۳	۰,۷۱	۳,۱۷	۰,۷۷	۳,۳۳	۰,۸۵	۲,۸۵	۰,۹۷	۳,۲۱	رضایتمندی از دسترسی به	
۰,۵۸	۳,۱۸	۰,۶۰	۳,۲۴	۰,۹۵	۳,۶۴	۰,۸۵	۳,۱۴	۰,۷۳	۳,۰۹	رضایتمندی از تجهیزات شهری	
۳,۲۹	۳,۲۵	۳,۲۶	۳,۲۳	۳,۲۳	۳,۲۳	۳,۲۳	۳,۲۳	۳,۲۳	۳,۲۳	میانگین کلی	

سطح‌بندی محلات شهر اقلید از نظر توزیع فضایی و دسترسی به خدمات عمومی

به منظور سطح‌بندی محلات شهر اقلید از نظر توزیع فضایی و دسترسی به خدمات عمومی، ابتدا از طریق پانل ۱۰ نفره متخصصین (برنامه‌ریزی و مدیریت شهری) و مدل تحلیل سلسله مراتبی AHP به مقایسه دو دویی خدمات عمومی ۱۰ گانه و تعیین وزن آنها پرداخته شد. نتایج که بیانگر وزن شاخص‌های انتخاب شده می‌باشد در جدول ۶ آورده شده است. مطابق نتایج، خدمات حمل‌ونقل، فضای سبز و آموزشی به ترتیب بیشترین وزن و اهمیت را بدست آوردند. کمترین وزن و اهمیت نیز به ترتیب برای خدمات ورزشی و نظامی - انتظامی بدست آمد.

جدول ۶- تعیین ضرایب اهمیت خدمات عمومی در شهر اقلید در رتبه‌بندی تعادل فضایی خدمات

خدمات	آموزشی	فضای سبز	کتابخانه‌ها	پستی-مخابراتی	نظامی-انتظامی	ورزشی	ایمنی-آتش‌نشانی	بهداشتی-درمانی	مذهبی	حمل و نقل	وزن
آموزشی		۲	۵	۷	۲	۲	۳	۲	۹	۱,۲	۰,۱۶۷
پارک‌ها و فضای سبز			۴	۷	۴	۴	۳	۲	۸	۱,۲	۰,۱۷۸
کتابخانه‌ها				۳	۱,۲	۱,۷	۱,۲	۱,۲	۲	۱,۷	۰,۰۳۲
پستی و مخابراتی					۱,۵	۱,۹	۱,۲	۱,۲	۱,۳	۱,۹	۰,۰۱۸
نظامی-انتظامی						۱,۳	۳	۲	۷	۱,۶	۰,۰۷۸
اماکن ورزشی							۲	۵	۸	۱,۳	۰,۱۴۰
ایمنی-آتش‌نشانی								۱,۲	۲	۱,۴	۰,۰۴۵
بهداشتی-درمانی									۴	۱,۵	۰,۰۵۷
مذهبی										۱,۹	۰,۰۲۱
حمل و نقل											۰,۲۶۵

منبع: یافته‌های تحقیق، ۱۳۹۷

در ادامه، تحلیل رتبه‌ای محلات در دسترسی به خدمات شهری با استفاده از تکنیک VIKOR انجام شد. در این تحلیل، گزینه‌ها عبارتند از: محلات ۱۵ گانه شهر اقلید و معیارها نیز شامل ۱۰ معیاری هست که در قسمت تحلیل سلسله مراتبی وزن‌دهی گردید. نتایج برحسب مقدار Q که بیانگر رتبه نهایی هر گزینه از مجموع ۱۰ معیار مورد مطالعه است مطابق جدول ۷ نشان داد که از نظر رتبه‌بندی دسترسی به خدمات، محله حسین‌آباد در رتبه اول، محله عصار در رتبه دوم، محله آقاکه در رتبه سوم، محله گلسرا در رتبه چهارم و محله ارجمان در رتبه پنجم قرار داشته‌اند. همچنین شهرک بعثت و محله زینبیه به ترتیب در رتبه‌های آخر دسترسی به خدمات قرار داشته‌اند.

جدول ۷- مقدار Q محاسبه شده و رتبه‌بندی محلات از نظر دسترسی به خدمات

رتبه	مقدار Q	محلات	رتبه	مقدار Q	محلات
۱۰	۰,۵۴۴۱	محله حاجی نبی	۴	۰,۲۴۹۵	محله گلسرا
۱۵	۰,۹۷۱۰	محله زینبیه	۱	۰,۰۰۰۰	محله حسین آباد
۱۳	۰,۶۷۶۲	محله فسارود	۲	۰,۰۱۱۵	محله عصار
۹	۰,۵۴۳۱	محله رودخانه	۸	۰,۴۰۱۸	محله صاحب‌الزمان
۵	۰,۲۶۳۱	محله ارجمان	۶	۰,۲۷۵۶	محله الیاسان
۷	۰,۳۰۸۷	محله باغستان	۱۲	۰,۵۷۲۸	شهرک امام
۳	۰,۱۹۰۷	محله آقاچه	۱۴	۰,۹۶۱۲	شهرک بعثت
			۱۱	۰,۵۶۱۹	شهرک قدس

منبع: یافته‌های تحقیق، ۱۳۹۷.

در ادامه به منظور مشخص ساختن نتایج تکنیک؛ شروط تکنیک ویکور نیز مورد آزمون قرار گرفت. شرط اول بر اساس دو رابطه زیر محاسبه می‌گردد:

$$Q(A^{(2)}) - Q(A^{(1)}) \geq DQ \quad \text{رابطه (۱)}$$

$$DQ = \frac{1}{(i-1)} \quad \text{رابطه (۲)}$$

که در آن A^1 و A^2 به ترتیب، گزینه‌های اول و دوم هستند و i تعداد آلترناتیوها است. بر اساس رابطه‌ها نمره حاصل از رابطه یک (تفاضل گزینه اول و دوم) برابر با $۰,۰۱۱۵$ و نمره حاصل از رابطه دو در این پژوهش برابر با $۰,۰۷۱$ به دست آمده است. بنابراین بر اساس این دو رابطه به علت بیشتر بودن تفاضل آلترناتیو اول و دوم از مقدار DQ شرط اول تأیید می‌گردد. بر اساس شرط دوم نیز گزینه اول بر اساس مقدار Q باید از نظر S یا R نیز بهترین رتبه را داشته باشد. حسین‌آباد که بهترین رتبه را از نظر شاخص Q دارد، از نظر شاخص‌های S و R نیز بهترین رتبه را دارا است. بنابراین نتایج بدست آمده از تکنیک VIKOR صحیح و قابل اطمینان می‌باشد.

سنجش معناداری تفاوت محلات از نظر سطح دسترسی به خدمات

نتایج آزمون t تک نمونه‌ای در سطح ۹۹ درصد اطمینان نشان از تفاوت معنادار مابین محلات در دستیابی به خدمات عمومی مورد مطالعه دارد. چرا که آماره‌های آزمون در سطح

۰,۰۱ درصد بالاتر از میانگین مورد انتظار ارزیابی گردیده‌اند. این امر بر اساس مفروضات آزمون t تک نمونه‌ای نشان از تایید موضوع مورد بررسی و در این پژوهش نشان از معناداری تفاوت مابین محلات از نظر سطح دسترسی به خدمات دارد (جدول ۸ و ۹).

جدول ۸- سنجش استنباطی معناداری تفاوت محلات در دسترسی به خدمات به تفکیک محلات

مطلوبیت عددی مورد آزمون ۳						سطح دسترسی به خدمات
فاصله اطمینان ۹۹		تفاوت میانگین	Sig	درجه آزادی	آماره آزمون	
حد بالا	حد پایین					
۳,۳۲۲۶۱	۳,۱۶۰۷۱	۳,۲۴۱	۰,۰۰۰	۱۴	۸۵,۸۹۲	

جدول ۹- سنجش استنباطی معناداری تفاوت محلات در دسترسی به خدمات به تفکیک محلات

مطلوبیت عددی مورد آزمون ۳						
فاصله اطمینان ۹۹		تفاوت میانگین	Sig	درجه آزادی	آماره آزمون	
حد بالا	حد پایین					
۳,۵۵۴۷	۲,۷۴۷۳	۳,۱۵۱۰۰	۰,۰۰۰	۹	۱۷,۶۵۹	محله گلسرا
۳,۷۰۹۲	۲,۶۰۴۸	۳,۱۵۷۰۰	۰,۰۰۰	۹	۱۲,۹۳۲	محله حسین‌آباد
۳,۷۵۶۷	۲,۹۸۹۳	۳,۳۷۳۰۰	۰,۰۰۰	۹	۱۹,۸۸۸	محله عصار
۳,۶۴۶۱	۳,۱۵۹۹	۳,۴۰۳۰۰	۰,۰۰۰	۹	۳۱,۶۶۶	محله صاحب‌الزمان
۳,۶۱۶۵	۳,۱۵۷۵	۳,۴۲۲۰۰	۰,۰۰۰	۹	۲۹,۲۶۵	محله الیاسان
۳,۳۴۱۸	۲,۹۰۸۲	۳,۱۲۵۰۰	۰,۰۰۰	۹	۳۲,۶۰۳	شهرک امام
۳,۳۶۸۷	۲,۷۰۳۳	۳,۰۳۶۰۰	۰,۰۰۰	۹	۲۰,۶۴۱	شهرک بعثت
۳,۵۶۴۰	۳,۰۱۴۰	۳,۲۸۹۰۰	۰,۰۰۰	۹	۲۷,۰۵۳	شهرک قدس
۳,۳۹۷۹	۲,۹۷۸۱	۳,۱۸۸۰۰	۰,۰۰۰	۹	۳۴,۳۵۶	محله حاجی نبی
۳,۳۵۹۹	۲,۷۹۰۱	۳,۰۷۵۰۰	۰,۰۰۰	۹	۲۴,۴۱۵	محله زینبیه
۳,۳۵۶۴	۲,۷۹۷۶	۳,۰۷۷۰۰	۰,۰۰۰	۹	۲۴,۹۱۰	محله فسارود
۳,۴۲۴۸	۲,۸۸۹۲	۳,۱۵۷۰۰	۰,۰۰۰	۹	۲۶,۶۶۹	محله رودخانه
۳,۵۹۷۸	۳,۱۸۰۲	۳,۳۸۹۰۰	۰,۰۰۰	۹	۳۶,۷۱۸	محله ارجمان
۳,۵۷۵۸	۳,۰۱۶۲	۳,۲۹۶۰۰	۰,۰۰۰	۹	۲۶,۶۵۲	محله باغستان
۳,۶۸۵۸	۳,۲۸۸۲	۳,۴۸۷۰۰	۰,۰۰۰	۹	۳۹,۶۸۶	محله آفاکه

منبع: یافته‌های تحقیق، ۱۳۹۷

تحلیل رتبه‌ای محلات بر اساس کیفیت زندگی شهروندی

به منظور تحلیل رتبه‌ای محلات بر اساس کیفیت زندگی از آزمون رتبه‌ای فریدمن استفاده گردیده است. نتایج این آزمون در سطح ۹۹ درصد اطمینان نشان می‌دهد که محله الیاسان با مقدار آزمون ۱۱,۹۶ دارای بالاترین سطح کیفی زندگی در شهر اقلید می‌باشد. محله صاحب‌الزمان با آماره آزمون ۱۱,۱۱، محله عصار با آماره ۹,۹۶، محله آفاکه با آماره ۹,۶۴، محله حسین‌آباد با آماره ۹,۳۶ و محله باغستان با آماره ۹,۰۷ به ترتیب در رتبه‌های بعدی بر اساس سطح کیفیت زندگی شهروندان قرار داشته‌اند (جداول ۱۰ و ۱۱).

جدول ۱۰- مشخصات آزمون رتبه‌ای فریدمن در مورد کیفیت زندگی شهروندان در محلات شهر

اقلید

۱۴	تعداد
۳۸,۸۹۹	کای اسکوتر
۱۴	درجه آزادی
۰,۰۰۰	درجه معناداری

جدول ۱۱- رتبه‌بندی کیفیت زندگی در محلات شهر اقلید

رتبه	مقدار	رتبه	مقدار آزمون	رتبه	مقدار
۱۰	۷,۰۷	۱۲	۶,۵۴	۱۲	محله گلسرا
۹	۷,۴۳	۵	۹,۳۶	۵	محله حسین‌آباد
۱۵	۵,۰۰	۳	۹,۹۶	۳	محله عصار
۸	۷,۸۲	۲	۱۱,۱۱	۲	محله صاحب‌الزمان
۷	۸,۸۶	۱	۱۱,۹۶	۱	محله الیاسان
۶	۹,۰۷	۱۱	۶,۷۵	۱۱	شهرک امام
۴	۹,۶۴	۱۳	۶,۲۹	۱۳	شهرک بعثت
		۱۴	۶,۱۴	۱۴	شهرک قدس

منبع: یافته‌های تحقیق، ۱۳۹۷.

تحلیل رابطه توزیع فضایی دسترسی با توزیع فضایی جمعیت و کیفیت زندگی

به منظور سنجش معناداری رابطه مابین توزیع فضایی دسترسی به خدمات و جمعیت در محلات شهر اقلید از ضریب همبستگی اسپیرمن استفاده شده است. بدین منظور از رتبه‌های به دست آمده از محلات در ارتباط با دسترسی به خدمات و جمعیت محلات که بر اساس تکنیک ویکور و ضریب آنتروپی به دست آمده استفاده شد. استفاده از ضریب اسپیرمن با توجه به رتبه‌ای بودن داده‌های پژوهش می‌باشد. نتایج مطابق جدول ۱۲ نشان می‌دهد که مابین این دو متغیر رابطه معناداری وجود ندارد. ضریب این آزمون نیز به صورت منفی ارزیابی گردیده است که نشان می‌دهد که در صورت معناداری رابطه، این رابطه غیر مستقیم می‌باشد.

به منظور سنجش معناداری رابطه مابین دسترسی به خدمات و کیفیت زندگی شهروندان نیز از ضریب همبستگی اسپیرمن استفاده شده است. بدین منظور از رتبه‌های به دست آمده از محلات در ارتباط دسترسی به خدمات و کیفیت زندگی محلات که بر اساس تکنیک ویکور و فریدمن به دست آمده است، استفاده شد. نتایج این ضریب در سطح ۹۹ درصد اطمینان نشان می‌دهد که مابین این دو متغیر رابطه معنادار و مستقیمی وجود دارد. ضریب ارزیابی شده نیز برابر با ۰,۶۴۳ می‌باشد. بر اساس این نتایج ضریب محلاتی که دارای خدمات بیشتری بوده اند (دسترسی به خدمات در آنها بالاتر بوده است) دارای کیفیت زندگی بهتری نسبت به محلاتی بوده‌اند که دارای خدمات کمتری بوده‌اند (جدول ۱۳).

جدول ۱۲- بررسی رابطه پراکنش فضایی خدمات و کیفیت زندگی شهروندان در محلات

		پراکنش خدمات	کیفیت زندگی
اسپیرمن	پراکنش خدمات	مقدار ضریب	۱,۰۰۰
		سطح معناداری	۰
		تعداد	۱۵
	کیفیت زندگی	مقدار ضریب	۰,۶۴۳**
		سطح معناداری	۰,۰۰۵
		تعداد	۱۵

** . Correlation is significant at the 0.01 level (1-tailed).

جدول ۱۳- بررسی رابطه پراکنش فضایی خدمات و جمعیت در محلات

		پراکنش خدمات	جمعیت
اسپیرمن	پراکنش خدمات	مقدار ضریب	۱,۰۰۰
		سطح معناداری	۰
		تعداد	۱۵
	جمعیت	مقدار ضریب	-۰.۲۳۶**
		سطح معناداری	۰.۱۹۹
		تعداد	۱۵

منبع: یافته‌های تحقیق، ۱۳۹۷

نتیجه‌گیری

توزیع عادلانه خدمات شهری و دسترسی منصفانه و مناسب همه شهروندان به این خدمات از اهداف اساسی برنامه‌ریزی و توسعه پایدار شهری است. آنچه که متأسفانه بدلیل ویژگی‌ها و روند توسعه اجتماعی-اقتصادی و نیز الگوی شهرنشینی و توسعه شهری و منطقه‌ای کشور در دهه‌های اخیر محقق نشده است. چنانکه نتایج این پژوهش نیز نشان می‌دهد در شهر اقلید تعادل فضایی مناسبی در دسترسی به خدمات شهری وجود ندارد و دسترسی به خدمات شهری در محلات مختلف شهر از تفاوت معناداری برخوردار می‌باشد. نتایج این پژوهش با نتایج اغلب پژوهش‌های مرتبط نیز همسو می‌باشد و نشان دهنده این است که عدالت فضایی در توزیع خدمات و دسترسی به آنها در شهرهای کشور هنوز به حد قابل قبولی نرسیده است و دچار مشکل و چالش اساسی است. بطور نمونه، مطابق پژوهش‌های قبلی، در شهرهای کرمانشاه (رستمی و شاعلی، ۱۳۸۸)، میبد (ذاکریان و همکاران ۱۳۸۹)، مشهد (رهنما و ذبیحی، ۱۳۹۰)، یاسوج (داداش پور و رستمی ۱۳۹۰)، زنجان (احدنژاد و همکاران ۱۳۹۲)، همدان (داداش پور و همکاران ۱۳۹۳) و سقز (ملکشاهی و وکیلی ۱۳۹۶) نیز این عدم تعادل فضایی و دسترسی نامناسب به خدمات شهری وجود دارد. آنچه که نیازمند توجه اساسی است. از جمله نکات قابل توجه این پژوهش، عدم تناسب دسترسی و توزیع

فضایی خدمات با الگوی توزیع و تمرکز جمعیت در شهر اقلید می‌باشد که نتیجه مشابهی را با تحقیقات مرتبط نظیر میبد (ذاکریان و همکاران ۱۳۸۹)، زنجان (احدنژاد و همکاران ۱۳۹۲) و سقز (ملکشاهی و وکیلی ۱۳۹۶) نشان می‌دهد.

نکته مهم دیگر این‌که، توزیع و پراکنش خدمات، گرایش به تمرکز در محلات برخوردارتر دارد آنچه که در پژوهش داداش پور و همکاران (۱۳۹۳) نیز بخوبی نشان داده شده است. معناداری ارتباط بین کیفیت زندگی و میزان دسترسی به خدمات و مثبت بودن آن نیز در این پژوهش، گواهی دیگر بر گرایش خدمات به تمرکز در محلات برخوردارتر می‌باشد. آنچه که بخصوص در شهرهای کوچک می‌تواند اثرات منفی بیشتری بدنبال داشته باشد و نیازمند توجه جدی است. از این رو، مطابق نتایج پژوهش تالن و انسلین (۱۹۹۸)، برای رسیدن به عدالت فضایی، لازم است خدمات و تسهیلات در ارتباط با مشخصه اقتصادی- اجتماعی افراد مکان یابی و توزیع شوند.

با توجه به یافته‌های پژوهش لازم است به محلات پرجمعیت شهر اقلید مانند صاحب‌الزمان، باغستان، ارجمان، حاجی نبی و فسارود، با توجه به دسترسی محدود این محلات به خدمات شهری، توجه بیشتری شود. در این راستا، لازم است به مقیاس عملکردی خدمات شهری و شعاع مناسب دسترسی با توجه به ضعف آن در شهر اقلید نیز تأکید گردد. بعلاوه محلات محروم از نظر دسترسی به خدمات نظیر محلات زینبیه، شهرک بعثت، فسارود، شهرک امام و شهرک قدس بایستی در اولویت رسیدگی و برنامه‌ریزی قرار گیرند.

همچنین مطابق یافته‌ها، برنامه‌ریزی در جهت تقویت سیستم حمل و نقل همگانی، خدمات ورزشی و فرهنگی- مذهبی در شهر اقلید با توجه به این‌که بر اساس نظر شهروندان در اکثر محلات دارای ضعف هستند، ضروری است. توجه به توزیع فضایی مناسب خدمات شهری با توجه به مقیاس عملکردی آنها و تمرکززدایی از مرکز شهر نیز از جمله موارد ضروری برای بهبود دسترسی و تحقق عدالت فضایی در شهر اقلید می‌باشد.

تحلیل تعادل فضایی دسترسی به خدمات شهری ... ۱۴۳

در مجموع باید توجه نمود که تعادل در توزیع فضایی و دسترسی به خدمات، مسئله‌ای صرفاً محلی و فنی نیست، بلکه مطابق شکل ۷، تحت تأثیر عملکرد نظام برنامه‌ریزی و عوامل و فرایندهای متفاوت در سطوح محلی تا فراملی قرار دارد که در نهایت در شهر به ظهور می‌رسند. در واقع، پیامد و انعکاس نهایی این عوامل و فرایندها در سطح محلی و شهر در قالب کیفیت‌های متفاوتی از توزیع فضایی، دسترسی به خدمات و نهایتاً میزان رضایتمندی از کیفیت زندگی و دسترسی به خدمات بروز و ظهور می‌نماید.

بنابراین باید توجه داشت که کیفیت شهر، کیفیت زندگی، و تعادل فضایی خدمات شهری محصول عوامل و فرایندهای پیچیده‌ای است که در سطوح مختلف عمل می‌کنند. بنابراین در تحلیل و نیز ارائه راه‌حل‌ها نباید دچار ساده‌انگاری و تقلیل‌گرایی شد؛ چرا که تحلیل‌ها و راه‌حل‌های سطحی، یکسویه، تک‌بعدی و فاقد ویژگی‌های کل‌نگری و یکپارچه‌نگری، نمی‌توانند نتیجه‌بخش باشند.



شکل ۷- الگوی نظری تعادل‌یابی فضایی خدمات شهری و کیفیت زندگی (نگارندگان)

در مجموع، با توجه به یافته‌های تحقیق و نتایج پژوهش‌های مرتبط، لازم است در توزیع و دسترسی به خدمات به ویژگی‌های اجتماعی - اقتصادی شهروندان، الگوهای توزیع جمعیت، و ساز و کارهای توزیع عادلانه نیز توجه جدی نمود. در این زمینه توسعه حکمروایی خوب شهری و توجه به نظر و مشارکت عمومی مردم می‌تواند راهگشای خوبی باشد.



منابع

- احدنژاد، محسن؛ زلفی، علی و نوروزی، محمد جواد. (۱۳۹۲)، «ارزیابی پراکنش جمعیت و توزیع خدمات در نواحی شهری با رویکرد توسعه پایدار و عدالت اجتماعی، مطالعه موردی شهر زنجان»، *فصلنامه نگرش‌های نو در جغرافیای انسانی*، سال پنجم، شماره ۲: ۱۸۳-۱۶۹.
- باتلر، ایمون. (۱۳۸۷)، *اندیشه‌های سیاسی و اقتصادی هایک*، ترجمه: فریدون تفضلی، تهران: نشر نی.
- حاتمی‌نژاد، حسین؛ منوچهری میاندوآب، ابراهیم و حاتمی‌نژاد، حجت. (۱۳۹۱)، «شهر و عدالت اجتماعی، تحلیلی بر نابرابری‌های محله‌ای (مطالعه موردی: محله‌های قدیمی شهر میاندوآب)»، *مجله پژوهش‌های جغرافیای انسانی*، دوره ۴۴، شماره ۸۰: ۶۳-۴۱.
- داداش‌پور، هاشم؛ رستمی، فرامرز و عزیزاده، بهرام. (۱۳۹۳)، «بررسی و تحلیل توزیع عادلانه خدمات شهری و الگوی پراکنش فضایی آن‌ها در شهر همدان»، *فصلنامه مطالعات شهری*، دوره ۳، شماره ۱۲: ۱۸-۵.
- داداش‌پور، هاشم و رستمی، فرامرز. (۱۳۹۰)، «بررسی و تحلیل نحوه توزیع خدمات عمومی شهری از دیدگاه عدالت فضایی در شهر یاسوج»، *مجله جغرافیا و توسعه ناحیه‌ای*، دوره ۹، شماره ۱۶: ۱۹۸-۱۷۱.
- دانشپور، زهره. (۱۳۷۸)، «تحلیل عدم تعادل فضایی در شهرها، مطالعه موردی: شهر تهران»، *مجله صفت*، سال نهم، شماره ۲۹: ۵۷-۳۴.
- ذاکریان، ملیحه؛ موسوی، میرنجف و باقری کشکولی، علی. (۱۳۸۹)، «تحلیلی بر پراکنش جمعیت و توزیع خدمات در محلات شهری میند از منظر توسعه پایدار»، *مجله پژوهش و برنامه‌ریزی شهری*، سال یکم، شماره ۲: ۸۴-۶۱.
- رستمی، مسلم و شاعلی، جعفر. (۱۳۸۸)، «تحلیلی توزیع فضایی خدمات شهری در شهر کرمانشاه»، *فصلنامه چشم‌انداز جغرافیایی*، سال چهارم، شماره ۹: ۵۱-۲۷.
- رهنما، محمدرحیم و ذبیحی، جواد. (۱۳۹۰)، «تحلیل توزیع تسهیلات عمومی شهری در راستای عدالت فضایی با مدل یکپارچه دسترسی در مشهد»، *مجله جغرافیا و توسعه*، دوره ۹، شماره ۲۳: ۲۶-۵.

- زرین‌کاوینی، عظیم. (۱۳۸۵)، علل و پیامدهای محرومیت اجتماعی - فضایی ناحیه شهید رجایی آبدانان (استان ایلام)، *پایان‌نامه کارشناسی ارشد رشته جغرافیا و برنامه‌ریزی شهری*، دانشگاه شهید بهشتی.
- علیزاده، سمانه. (۱۳۹۰)، بررسی و تحلیل میزان توسعه‌یافتگی و نابرابری‌های فضایی در استان خراسان شمالی، *پایان‌نامه کارشناسی ارشد رشته جغرافیا و برنامه‌ریزی شهری*، دانشگاه تربیت مدرس.
- مرصومی، نفیسه و خزایی، کاظم. (۱۳۹۳)، «توزیع فضایی خدمات شهری و نقش آن در توسعه پایدار شهر (مطالعه موردی: مادرشهر تهران)»، *پژوهش و برنامه‌ریزی شهری*، سال پنجم، شماره ۱۸: ۴۰-۲۱.
- هاروی، دیوید. (۱۳۷۹)، *عدالت اجتماعی و شهر*، ترجمه: فرخ حسامیان، محمدرضا حائری و بهروز منادی‌زاده، تهران: شرکت پردازش و برنامه‌ریزی شهری.
- Bassett, Sarah-Mina. (2013). "The Role of Spatial Justice in the Regeneration of Urban Spaces", *A thesis for the degree of Master of Science*, Department of Urban and Regional Planning, University of Illinois at Urbana Champaign.
- Greer, John Robert. (2002). *Equity in the Spatial Distribution of Urban Services*, The University of Texas at Dallas.
- Harvey, David. (1996). *Justice, Nature and Geography of Difference*, Malden: Black Well Publishers Inc.
- Hewko, Jared Neil. (2001). *Spatial Equity in the Urban Environment: Assessing Neighborhood Accessibility to Public Amenities*, *A thesis for the degree of Master of Science*, Department of Earth and Atmospheric Sciences, University of Alberta, Canada.
- Kunzman, Klaus R. (1998). "Planning for Spatial Equity in Europe", *International Planning Studies*, 3(1), 101-121.
- Kyushik, Oh, and Jeong Seunghyun. (2007). "Assessing the Spatial Distribution of Urban Parks Using GIS", *Landscape and Urban Planning*, 82(1): 32-25.
- Lee, Roger, and Chris Philo. (2007). "Welfare Geography" in *International Encyclopedia Of Human Geography*, Edited by: Rob Kitchin and Nigel Thrift, Volume 12, Elsevier.
- Lewis, Renee. (2012). *The Impact of Spatial and Economic Inequality on the Oral Health of Children in Appalachia*, *A thesis for the degree of Bachelor of Arts* in Sociology, Ohio university.

- Marcotullio, Peter J. (2001). Asian Urban Sustainability in the Era of Globalization, *Habitat International*, 25(4), 577-598.
- Martinez, Javier. (2009). "The use of GIS and Indicators to Monitor Intra-Urban Inequalities: A Case Study in Rosario", Argentina, *Habitat International*, 33(1), 387- 396.
- Mitchel, Gordon, and Paul Norman. (2012). "Longitudinal Environmental Justice Analysis: Coevolution of Environmental Quality and Deprivation in England, 1960–2007", *Geoforum*, 43(1), 44-57.
- Talen, Emily, and Anselin Luc. (1998). "Assessing Spatial Equity: An Evaluation of Measures of Accessibility to Public Playgrounds", *Environment and Planning A*, 30(1), 595-613.
- Tsou, KO-Wan, Yu-Ting Hung, and Yao-Lin Chang. (2005). An Accessibility-Based Integrated Measure of Relative Spatial Equity in Urban Public Facilities, *Cities*, 22(6), 424–435.
- Yin, Haiwei, and Jiangang Xu. (2009). "Measuring the Accessibility of Parks: A Case Study in Shanghai, China", *Sixth International Conference on Fuzzy Systems and Knowledge Discover*. FSKD '09, 14 - 16 Aug, Tianjin, China.