

## بررسی اهمیت رویکرد رادیو در طرح ناهنجاری های اجتماعی و آسیب شناسی طرح ناهنجاری های اقتصادی<sup>۱</sup>

فاطمه کلهر<sup>۲</sup>

حوا صابرآملی<sup>۳</sup>

### چکیده

رادیو بر اساس نظام ارزشی و باورهای خود، ناهنجاری های اجتماعی را توصیف می کند. این توصیفات، واقعیت رسانه ای متفاوتی را به وجود می آورد که هم بر نگرش مخاطب تاثیر می گذارد و هم او را به این توصیفات وابسته می کند. تبیین های متفاوت رادیو درباره ناهنجاری های اجتماعی، ناگزیر در قالب یکی از رویکرد های نظری موجود جامعه شناسی قرار می گیرد. از این رو در این تحقیق، با استفاده از روش تحلیل محتوا، رویکرد گفتار برنامه های اجتماعی رادیو ایران در طرح ناهنجاری های اقتصادی، بر اساس نظریات اثباتی جامعه شناسی (آسیب اجتماعی، بی سازمانی اجتماعی، تضاد ارزشی و کج رفتاری) مورد بررسی قرار گرفت. از مهم ترین یافته های تحقیق این است که بیشترین موضوع ناهنجاری اقتصادی مطرح شده در برنامه های مورد بررسی، "ضعف عمل به تعهدات مالی" به میزان ۵۷/۷ درصد است و رویکرد غالب گفتار ها در تبیین این ناهنجاری رویکرد "بی سازمانی اجتماعی" و ضعف مقررات در جامعه اشاره می کند. این امر گاهی باعث ایجاد ناهماهنگی شناختی در مخاطبان می شود.

<sup>۱</sup> عنوان مقاله برگرفته از پایان نامه کارشناسی ارشد با عنوان «بررسی رویکرد گفتار برنامه های اجتماعی رادیو ایران در طرح ناهنجاری های اجتماعی در آبان ماه ۱۳۸۷» است

<sup>۲</sup> کارشناسی ارشد نویسندگی رادیو دانشکده صدا و سیما

<sup>۳</sup> کارشناسی ارشد ارتباطات دانشکده صدا و سیما

## بررسی اهمیت رویکرد رادیو در طرح ناهنجاری های اجتماعی و آسیب شناسی طرح ناهنجاری های اقتصادی

واژگان کلیدی: گفتار، رویکرد اثباتی، برنامه های اجتماعی، ناهنجاری های اجتماعی، ناهنجاری های اقتصادی

### مقدمه

امروزه رسانه به عنوان یک نهاد اجتماعی گسترده، جزء لاینفک زندگی اجتماعی است و می تواند « شبکه فرهنگ » جامعه را تعیین کند و اکثریت افراد، نه به عنوان مخاطبان و مصرف کنندگان منفعل، بلکه به عنوان انتخاب گرانی آگاه، بیشترین اطلاعات، تاثیر پذیری، ارزشها و هنجارهایشان را از رسانه ها کسب می کنند. (خجسته، ۱۳۸۴، ص ۷۴)

از این رو برخی از صاحب نظران معتقدند که در دنیای جدید ارتباطی، رسانه ها می توانند «واقعیت سازی» کنند، تا آنجا که هویت و نوع نگاه مخاطب را نسبت به خود و محیط اطراف تعیین کنند. (لزلی اسکلیر، ۱۳۷۴، ص ۱۰۲)

به این صورت که رسانه ها بر اساس توصیفی که از واقعیات اجتماعی ارائه می دهند، می توانند آنها را تبدیل به واقعیت رسانه ای کنند. در واقع رسانه ها واقعیات عینی و حقیقی را توصیف می کنند و بر اساس آنچه از واقعیت ارائه می دهند می توانند تصویری از شرایط محیطی و ساختارهای اجتماعی در ذهن مخاطبان بسازند. (خجسته، ۱۳۸۶، ص ۱۴)

البته چگونگی توصیف شرایط اجتماعی به شدت تحت تاثیر ایدئولوژی و نظام ارزشی و باورهای توصیف گر است. بنابراین آنچه رسانه پخش می کند می تواند معرف نگاه آن باشد.

رادیو نیز به عنوان یک رسانه می تواند تحت تاثیر نظام رسانه ای حاکم، نظام اجتماعی و بافت مخاطبان، نیاز سازی کند (خجسته، ۱۳۸۵، ص ۱۷) و براساس نوع نگاه فلسفی خود، با شرح، بیان و توصیفی که از واقعیات عینی و یا حقیقی ارائه می دهد، واقعیت رسانه ای خاصی ایجاد می کند و می تواند در دراز مدت نگرش مخاطب را تغییر می دهد. (خجسته، ۱۳۸۶، ص ۱۴) بنابراین نوع اطلاعات خاصی که رسانه ارائه می دهد، هم یکی از مهم ترین عناصری است که هویت آن رسانه را تعیین می کند

(خجسته، ۱۳۸۶، ص ۷) و هم با ارائه ی این اطلاعات ضمن وابسته کردن مخاطب به خود، می تواند نوع نگاه مخاطب به محیط اطرافش را نیز تعیین نماید و در دراز مدت آنها را از شکل " واقعیت توصیفی " به شکل " واقعیت رسانه ای " و حتی " باور " تغییر دهد. (خجسته، ۱۳۸۶، ص ۱۴)

البته انتظار ایجاد تغییرات ناگهانی، گسترده و عمیق از برنامه های رادیو، نشانه عدم آشنایی با نقش و کارکردهای این رسانه است. اما با توجه به قدرت بالای این رسانه در تحریک و تهییج اجتماعی، صاحب نظران رادیو معتقدند، این رسانه می تواند با صرف هزینه ای ناچیز به شیوه جویباری و آرام، حوزه های فرهنگی و اجتماعی جامعه را تحت تاثیر قرار دهد. (خجسته، ۱۳۸۴، صص ۲۰ - ۱۹)

با این همه یکی از کارکرد های مهم و با سابقه رادیو در ایران، **کارکرد آگاهی و اطلاع رسانی** بوده است. به طوری که در مواقع حساس تاریخی و خصوصاً در **هنگام تنش**، رادیو توانسته است پاسخگوی نیاز مردم به اطلاعات در کمترین زمان باشد و این خود باعث **وابستگی بیشتر مخاطبان** به رادیو است. (خجسته، ۱۳۸۵، صص ۱۶ - ۱۷)

صاحب نظران نظریه وابستگی رسانه ای معتقدند، در برخی از شرایط، افراد جامعه وابستگی بیشتری به رسانه ها پیدا می کنند. یکی از این مواقع، زمانی است که ناهنجاری های اجتماعی رو به افزایش است. در این هنگام جامعه برای رسیدن به ثبات، تعادل و انسجام، وابستگی بیشتری به رسانه پیدا می کند. زیرا افراد برای شناختن بهتر اوضاع و کسب اطلاعات کامل تر نیاز بیشتری به رسانه پیدا می کنند. از این رو علی رغم تفاوت های فردی، درباره ی موضوع ناهنجاری های اجتماعی همگونی زیادی بین آنها یافت می شود. (خجسته، ۱۳۸۵، ص ۹)

نکته مهم درباره ناهنجاری های اجتماعی این است که ناهنجاری ها **الزاماً** پدیده ی اجتماعی نیستند و ممکن است موضوعاتی از سایر حوزه ها و علوم باشند. به این معنا که در شرایط طبیعی موضوعات اقتصادی در حوزه مطالعات جامعه شناسی و آسیب شناسی اجتماعی نیستند. بلکه هر کدام دارای محدوده ی مطالعاتی خاص خود است. اما زمانی که تاثیر یک عامل بر ساختار های اجتماعی حالت عادی خود را از دست بدهد و به صورت اختلال در آید و بر ساختار های اجتماعی تاثیر منفی و معضل گونه

## بررسی اهمیت رویکرد رادیو در طرح ناهنجاری های اجتماعی و آسیب شناسی طرح ناهنجاری های اقتصادی

بگذارد و تبعات عمیق اجتماعی پیدا کند، آن موضوع در حوزه ی آسیب شناسی اجتماعی مطالعه می شود. بنابراین استمرار زمانی و تاثیر دراز مدت بر ساختار های جامعه، باعث می شود برخی از موضوعاتی که به ظاهر جزء ناهنجاری های اجتماعی قلمداد نمی شوند، در این مقوله قرار گیرند. (معید فر، ۱۳۷۸)

و اما نوع نگاه نوشتار رادیو در طرح ناهنجاری های اجتماعی بسیار مهم است و نیازمند برنامه ریزی هدفمند و طراحی ایده ای کلی است تا با ارزیابی های مداوم، پیگیری رویکردهای اتخاذ شده و تعریف جنبه های عملیاتی و اجرایی ایده ها، محتوای پیام های رادیو دچار ناهماهنگی نباشد و چنانچه رویکرد رادیو در طرح و پرداخت به این موضوعات هدفمند و آگاهانه اتخاذ نشود، در دراز مدت و با توجه به اثر جویباری رادیو، باعث ناهماهنگی در عناصر شناخت (اندیشه، عقاید و باورها) ی مخاطب می شود. انتخاب موضوعات و نحوه پرداخت به آنها توسط برنامه سازان رادیویی و تحلیل ناهنجاری های اقتصادی با رویکردهای نامناسب می تواند موجب بدبینی، ناامیدی، داوری نادرست، بی تفاوتی، سطحی نگری و... در مخاطبان شود و اعتماد مخاطب به رسانه را سلب نماید.

یکی از مهم ترین ناهنجاری های اجتماعی، مشکلات اقتصادی جامعه است و از آنجا به طور مستقیم زندگی مردم را تحت تاثیر قرار می دهند، دست مایه خوبی برای جلب مخاطب در رسانه هاست.

از این رو هدف این مقاله این است که ضمن بررسی اهمیت رویکردهای اتخاذ شده در طرح و تبیین ناهنجاری های اجتماعی در رادیو، با استفاده از روش تحلیل محتوا، رویکرد گفتار برنامه های اجتماعی رادیو ایران در طرح ناهنجاری های اقتصادی در آبان ماه ۱۳۸۷ آسیب شناسی شود. در این مقاله محقق، ضمن اشاره به مبانی نظری موجود در زمینه ناهنجاری های اجتماعی، با استفاده از نظریه ناهماهنگی شناختی فستینگر و نظریه وابستگی به رسانه ها، به بررسی این موضوع پرداخته می شود.

### اهم مفاهیم و متغیرهای پژوهش

در این بخش تعریف مهم ترین مفاهیم و متغیر های تحقیق با استفاده از منابع معتبر آورده می شود:

**رویکرد:** عبارتست از شیوه نگاه کردن به چیزی. رویکرد جامعه شناختی شامل ایده راهبر اصلی که مفهوم سازی و تحلیل از آن پیروی می کند و منعکس کننده ی مجموعه خاصی از ایده ها و فرضیات مربوط به طبیعت مردم و جامعه است. (رابینگتن و واینبرگ، ۱۳۸۳ ص ۱۹) در این پژوهش منظور از رویکرد، نحوه نگاه کردن اثبات گرایان به موضوع ناهنجاری های اجتماعی است که شامل چهار دسته نظریه است: نظریه آسیب اجتماعی، نظریه بی سازمانی اجتماعی، نظریه تضاد ارزشی و نظریه کج رفتاری.

**رویکرد اثباتی:** منظور از رویکرد اثباتی نظریه های آسیب شناسی اجتماعی، بی سازمانی اجتماعی، تضاد ارزشی و کج رفتاری و وجود عناصری به شرح زیر است:  
تعریف ناهنجاری: رفتاری که انجام آن در جامعه مقبول و مرسوم نباشد و از رفتار بهنجار قابل تشخیص است.

علت و شرایط ایجاد ناهنجاری: شرایط اجتماعی نامساعد، مقررات ضعیف و ناکارآمد، ارزشهای متضاد، نبود وسایل و امکانات برای رسیدن به اهداف مقبول جامعه و محرومیت از امکانات، اهداف دور از دسترس، نبود یا ضعف همبستگی در جامعه، فقدان منزلت و احساس ناخشنودی از آن، تربیت و جامعه پذیری نامناسب، نبود یا ضعف کنترل اجتماعی، نداشتن احساس تعلق و پیوند با جامعه، رواج یافتن ناهنجاری و یادگیری آن، معرفی نشدن و نبود الگوهای رفتاری مناسب، هیجانهای سرکوب شده، ناهنجار بودن خانواده و دوستان نزدیک و ارتباط فرد با آنها، نبود آموزش شیوه های رفتاری درست و بهنجار، خجالت نکشیدن فرد از اطرافیان به دلیل نداشتن پیوند با آنها، مزوی شدن فرد، ضعف عمل و واکنش قانون و پلیس، وجود خرده فرهنگ های ناهنجار در جامعه، تغییرات اجتماعی، ویژگیهای روانی و جسمی خاص،  
پیامد های ایجاد ناهنجاری: اثبات گرایان معتقدند ناهنجاری باعث پایه گذاری

## بررسی اهمیت رویکرد رادیو در طرح ناهنجاری های اجتماعی و آسیب شناسی طرح ناهنجاری های اقتصادی

اجتماع نا متعارف می شود.

راه حل ناهنجاری: جامعه پذیری مجدد، ارتباط با الگو های مشروع و بهنجار، مجازات ناهنجارها، ایجاد امکانات و وسایل برابر برای دسترسی همه به اهداف مقبول اجتماعی، ترسیم اهداف ملموس و قابل دسترس برای جامعه، ایجاد شرایط و فرصت های بیشتر یادگیری شیوه های رفتار بهنجار، ایجاد امکانات برای تخلیه هیجانی، کاهش تماس و ارتباط با گروه های ناهنجار، توافق، معامله و اعمال زور، ایجاد تعادل در بین اجزای جامعه

روش مطالعه ناهنجاری: روش عینی، کمی، علی و قابل اندازه گیری آماری.

گفتار: گفتار مجموعه ای از مفاهیم است که در قالب جملات مختلف به صورت پیامی خاص به شنونده عرضه می شود. (برخوردار، ۱۳۸۱، ص ۶۵) در این تحقیق آن بخش از کلام برنامه که توسط عوامل رادیویی و غیر رادیویی به تبیین مشکلات اجتماعی (توصیف، علت یابی، بیان پیامد و راه حل ناهنجاری) می پردازد، گفتار قلمداد شده است.

برنامه های اجتماعی: به طور کلی آن دسته از برنامه های رادیو که به موضوعات روز و مبتلا به مردم که در اثر تعامل و کنش افراد جامعه به وجود می آیند، می پردازند و مطابق کنداکتور پخش رادیو ایران در آبان ماه از این شبکه پخش شده اند، برنامه های اجتماعی نامیده می شوند.

ناهنجاری: در این تحقیق تمامی گفتار های برنامه های اجتماعی رادیو که به موضوع مشکلات اجتماعی (چه در سطح خرد و چه در سطح کلان) در جامعه فعلی می پردازد، در زمره ناهنجاری قرار گرفته است. این مشکلات شامل رفتار های خلاف عرف و انتظار جامعه، بر آورده نشدن انتظارات متعارف و معمول و نیز عمل نکردن به تعهدات و اهداف تعریف شده است.

ناهنجاری اقتصادی: در این تحقیق منظور از ناهنجاری اقتصادی آن دسته از ناهنجاری های اجتماعی (در معنای عام کلمه) است که حوزه تاثیر آن نظام اقتصادی است. بر همین اساس تمامی گفتار های برنامه های اجتماعی رادیو که به موضوع مشکلات اقتصادی (چه در سطح خرد و چه در سطح کلان) در جامعه فعلی می

پردازد، در زمره ناهنجاری های اقتصادی قرار گرفته است. در ابتدا بر اساس یافته های نظری، پرسشنامه ی معکوس براساس انواع ناهنجاری های اقتصادی تهیه و بعد از ارائه به کارشناسان و کسب توافق کلی در مورد آن فهرست، متغیر های مورد توافق در بررسی استفاده شدند که در نهایت شامل این مقولات است: گرانی، مسکن، ضعف عمل به تعهدات مالی، کیفیت نامناسب محصولات اقتصادی، کم بودن و تعویق حقوق کارمندان و سایر.

### اهم نظریات موجود در تبیین ناهنجاری های اجتماعی

در زمینه ی تبیین ناهنجاری های اجتماعی نظریات متعددی وجود دارد که هر کدام با اتخاذ دیدگاه خاص، در تعریف، علت، شرایط ایجاد، راه حل، پیامد و... ناهنجاری های اجتماعی دارای مفروضات مشخصی هستند. در دوران مختلف ناهنجاری های اجتماعی به گونه های متفاوتی تبیین می شد. نظریات کلاسیک مربوط به ناهنجاری های اجتماعی ۱۰۰ سال طول کشید. اما در طول قرن ۱۹ تغییراتی در جهت گرایش به علم اثباتی در اندیشه رایج زمان پدید آمد که در اغلب این منابع، گرایش به تبیین های اثباتی زیست شناسانه، روان شناسانه و جامعه شناسانه به چشم می خورد. از این رو صاحب نظران در یک دسته بندی کلی، مجموعه نظریه های بررسی ناهنجاری های اجتماعی را به سه دسته زیست شناختی، روان شناختی و جامعه شناختی تقسیم می کنند. با توجه به ظرفیت بالای نظریات جامعه شناختی در تبیین ناهنجاری های اجتماعی و مشورت با اساتید جامعه شناسی، محقق در این پژوهش نظریات مربوط به حوزه اثباتی جامعه شناسی را انتخاب کرد و با مطالعه دسته بندی های مختلف نظریات موجود در حوزه جامعه شناسی انحرافات، به این نتیجه رسید که چارچوب نظری این پژوهش مبتنی باشد بر چهار نظریه اثباتی جامعه شناسی که راینگتن و واینبرگ در کتاب " رویکردهای نظری هفتگانه در بررسی مسائل اجتماعی " مطرح کرده اند تا با انطباق گفتار برنامه های مورد بررسی، رویکرد آنها در طرح ناهنجاری های اجتماعی

## بررسی اهمیت رویکرد رادیو در طرح ناهنجاری های اجتماعی و آسیب شناسی طرح ناهنجاری های اقتصادی

روشن شود.

به اعتقاد دکتر رحمت ... صدیق (۱۳۸۳) صاحب نظر در جامعه شناسی انحرافات اجتماعی، گرچه این رویکردها و مراحل شکل گیری آنها، مربوط به ناهنجاری های اجتماعی در آمریکا و اروپا است، اما این رویکردها مانند هر مجموعه نظری دیگر به ویژه به دلیل جامعیت آن می تواند الگوی مناسبی برای تحلیل ناهنجاری های اجتماعی ایران باشد.

همچنین ایشان معتقدند هر گونه تحلیلی درباره ناهنجاری ها چه در قالب متن و نوشتار و چه در قالب گفتار، ناخود آگاه در قالب یکی از این نظریه ها جای می گیرد. بنابراین می توان نتیجه گرفت که ممکن است حتی برنامه سازان رادیو با چارچوب تئوریک این رویکردها به طور نظری آشنا نباشند اما به هر حال نوع نگاهشان به ناهنجاری ها نا آگاهانه در قالب یکی از این نظریه ها قرار خواهد گرفت. (ارتباط شخصی، ۲ شهریور ۱۳۸۷)

این نظریات عبارتند از نظریه های آسیب شناسی اجتماعی، بی سازمانی اجتماعی، تضاد ارزشها، نظریه کج رفتاری. این چهار نظریه، نظریه های عمده جامعه شناسی اثباتی در تبیین ناهنجاری های اجتماعی را در بر می گیرد.

**رویکرد اثباتی:** مثبت گرایی بینش و جنبش فلسفی بزرگی است که منشاء آن را به طور اعم به گذشته دور و به طور اخص به رنسانس نسبت می دهند. در زبان فارسی اثبات گرایی به مکتبی اطلاق می شود که تنها امور حقیقی و قابل شناخت را پدیده های مشهود، محسوس و مورد اتفاق عموم می داند. صاحب نظران اثباتی ادعا می کنند که راه رسیدن به شناخت، تجربه و مشاهده است نه استدلال فلسفی و تفاسیر ذهنی. (توسلی، ۱۳۷۴، ص ۴۸)

**جامعه شناسان اثباتی** در تبیین ناهنجاری های اجتماعی معتقدند، ناهنجاری اجتماعی دارای صفاتی است که آن را از سایر رفتار های بهنجار قابل تشخیص و تفکیک می کند. بنابراین ناهنجاری اجتماعی پدیده ای قابل مشاهده و اندازه گیری است. همچنین علت کج رفتاری را خارج از اراده فرد میدانند. البته جامعه شناسان اثبات گرایی امروزی به اراده آزاد افراد باور دارند اما ناهنجاری را به اراده آزاد منتسب



نمی‌کنند بلکه آن را معلول علل متعدد و خاصی که خارج از کنترل فرد است می‌دانند. (صدیق، ۱۳۸۳، صص ۲-۵)

**نظریه آسیب اجتماعی:** طرفداران این نظریه معتقدند ناهنجاری‌های اجتماعی، آن دسته رفتارهایی هستند که از انتظارات اخلاقی جامعه تخلف می‌کنند و رفتارهای ناخوشایند جامعه هستند. متقدمین این نظریه معتقدند علت ناهنجاری‌های اجتماعی ژنتیک جسمی و روانی "بیمار" و "معیوب" افراد ناهنجار است. اما متاخرین این نظریه با پذیرش نقش عوامل اجتماعی، ناهنجاری‌های اجتماعی را "محصول ارزش‌های غلط یاد گرفته شده" می‌دانند. (رایبگتن و واینبرگ، ۱۳۸۳، صص ۲۹-۲۸)

**نظریه بی‌سازمانی اجتماعی:** طرفداران این نظریه ناهنجاری اجتماعی را به شرایط عدم توفیق مقررات اطلاق می‌کنند و علت ایجاد ناهنجاری‌های اجتماعی را تغییرات اجتماعی (تکنولوژیک، جمعیت‌شناختی و فرهنگی) می‌دانند و ادعا می‌کنند این شرایط موجب تغییر در روابط متقابل اجتماعی و ناهنجاری می‌شود. (رایبگتن و واینبرگ، ۱۳۸۳، صص ۵۲-۵۱)

**نظریه تضاد ارزشی:** از نظر طرفداران این نظریه، ناهنجاری‌های اجتماعی واقعیات اجتناب‌ناپذیر جامعه هستند که به دلیل رقابت و برخورد گروه‌های اجتماعی برسر ارزشها و منافع متفاوت و متضاد به وجود می‌آیند. (رایبگتن و واینبرگ، ۱۳۸۳، صص ۶۷-۶۶)

**نظریه کج رفتاری:** طرفداران این نظریه معتقدند ناهنجاری‌های اجتماعی انعکاس تخلف از انتظارات بهنجار جامعه‌اند که به علت جامعه‌پذیری نامناسب (فشار شرایط اجتماعی و آموزش بیشتر شیوه‌های کج‌روی) به وجود می‌آیند. (رایبگتن و واینبرگ، ۱۳۸۳، صص ۱۰۵-۱۰۴)

**نظریه ترکیبی:** محقق ضمن بازشنوایی برنامه‌ها به این نتیجه رسید که رویکرد برخی از گفتارهای رادیویی که به ناهنجاری‌های اجتماعی می‌پردازند، تنها با یکی از نظریات منطبق نیست و برخی گفتارها در تبیین ناهنجاری‌ها به ترکیبی از عوامل اشاره می‌کنند. بنابراین با مطالعه بیشتر منابع و تایید صاحب نظران، رویکرد ترکیبی را در

کنار نظریه های چهار گانه قرار داد.

### نظریه ناهماهنگی شناختی فستینگر

نظریه ناهماهنگی شناختی فستینگر درباره عدم توافق با خود است. فستینگر معتقد است که تعارض میان دو عنصر شناختی در درون فرد، اساس تغییر نگرش را تشکیل می دهد. دو عنصر شناختی زمانی ناهماهنگی پیدا می کنند که تایید یکی موجب نفی دیگری می شود. این حالت زمانی پیش می آید که فرد باورهای متضاد یا حتی نگرش و رفتار مخالف هم داشته باشد. به اعتقاد فستینگر کسی که می داند دو عنصر شناختی ناهماهنگ دارد حالت تنش ناخوشایندی احساس می کند. با افزایش تنش ناشی از تعارض درونی، حالتی از برانگیختگی فیزیولوژیک بدن نمودار می شود. هر اندازه شناخت های مورد نظر مهم و انحراف آنها از یکدیگر بیشتر باشد، ناهماهنگی به همان اندازه بزرگتر خواهد بود. (بدار و دیگران، ۱۳۸۱، ص ۱۰۹) در این حالت، علاوه بر کوشش برای کاهش ناهماهنگی، شخص فعالانه از موقعیت ها و اطلاعاتی که احتمال دارد ناهماهنگی را افزایش دهد پرهیز می کند. (سورین و تانکاره، ۱۳۸۱، ص ۲۲۶)

بر اساس این نظریه می توان ادعا کرد که وقتی مخاطب می شنود که رسانه رادیو به عنوان نهادی که متعلق به جامعه اوست، درباره موضوع خاص نظری غیر از او و یا نظر نهاد های دیگر دارد و حتی نظرش در برنامه های مختلف نیز یکسان و منسجم نیست و تناقض دارد، دچار ناهماهنگی شناختی می شود.

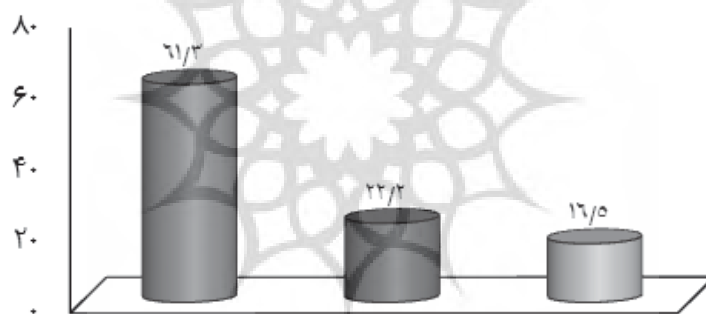
### جامعه آماری

تمامی برنامه های اجتماعی که به موضوع ناهنجاری های اقتصادی پرداخته اند، جامعه آماری این تحقیق را تشکیل می دهند. از میزان ۵۱۲ ساعت برنامه اجتماعی پخش شده در آبان ماه ۱۳۸۷ که محقق تمامی آن را بازشنوایی کرده، در مجموع ۶۰ ساعت از ۵۱۲ ساعت، به طرح ناهنجاری های اجتماعی (به معنای عام کلمه) پرداخته

است که این میزان شامل ۱۹۴۸ گفتار بوده است و ۴۳۳ گفتار به ناهنجاری های اقتصادی پرداخته است. همچنین واحد تحلیل در این پژوهش گفتار بوده است.

جدول ۱- توزیع فراوانی و درصد ناهنجاری های اجتماعی در گفتار برنامه های اجتماعی در آبان ماه ۱۳۸۷:

درصد	تعداد	ناهنجاری های اجتماعی
۶۱/۳	۱۱۹۴	اجتماعی (به معنای خاص)
۲۲/۲	۴۳۳	اقتصادی
۱۶/۵	۳۲۱	فرهنگی
۱۰۰/۰	۱۹۴۸	جمع



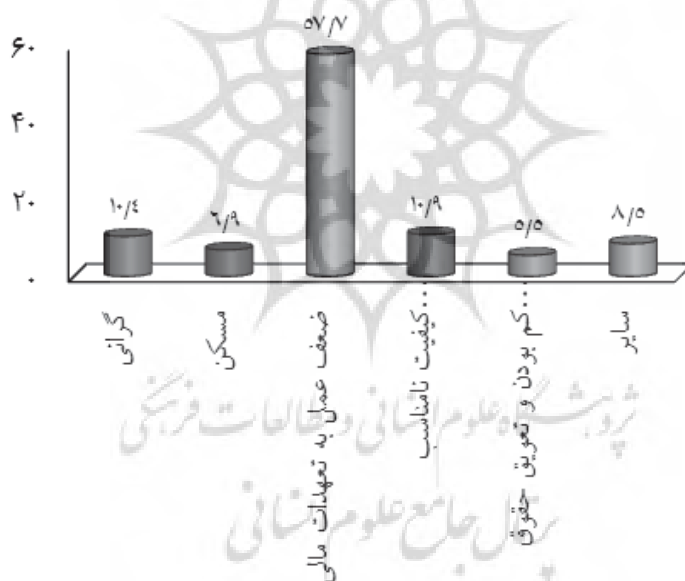
پژوهشگاه علوم انسانی و مطالعات اجتماعی  
 رتال جامع علوم انسانی

از مجموع گفتار برنامه های اجتماعی، بیشترین گفتار ها به میزان ۶۱/۳ درصد به موضوع ناهنجاری های اجتماعی (به معنای خاص) پرداخته است و کمترین گفتار ها به موضوع ناهنجاری های فرهنگی (۱۶/۵) اختصاص یافته است و در این بین سهم گفتار برنامه های اجتماعی درباره ی ناهنجاری های اقتصادی ۲۲/۲ درصد بوده است.

بررسی اهمیت رویکرد رادیو در طرح ناهنجاری های اجتماعی و آسیب شناسی طرح ناهنجاری های اقتصادی

جدول ۲- توزیع فراوانی و درصد موضوع ناهنجاری های اقتصادی در گفتار برنامه های مربوط به ناهنجاری های اجتماعی:

موضوع ناهنجاری اقتصادی	تعداد	درصد
گرانی	45	10/4
مسکن	30	6/9
ضعف عمل به تعهدات مالی	250	57/7
کیفیت نامناسب محصولات اقتصادی	47	10/9
کم بودن و تعویق حقوق کارمندان	24	5/5
سایر	37	8/5
جمع	433	100/0



از مجموع ۱۹۴۸ گفتار با موضوع ناهنجاری های اجتماعی به معنای عام کلمه، ۴۳۳ گفتار مربوط به ناهنجاری های اقتصادی است که بیشترین این میزان (۵۷/۷ درصد) مربوط به گفتار هایی است که به موضوع ضعف عمل به تعهدات مالی پرداخته اند.

جدول ۳- توزیع فراوانی و درصد رابطه بین موضوع ناهنجاری های اقتصادی و رویکرد اثباتی

جمع	رویکرد اثباتی					تعداد	
	ترکیبی	کج رفتاری	تضاد ارزش ها	بی سازمانی اجتماعی	آسیب اجتماعی		
45	0	1	2	42	0	تعداد	گرانی
100/0	0/0	2/2	4/4	93/3	0/0	درصد ردیفی	
10/4	0/0	7/1	18/2	10/6	0/0	درصد ستونی	
30	0	1	1	28	0	تعداد	مسکن
100/0	0/0	3/3	3/3	93/3	0/0	درصد ردیفی	
6/9	0/0	7/1	9/1	7/1	0/0	درصد ستونی	
250	4	8	7	231	0	تعداد	ضعف عمل به تعهدات مالی
100/0	1/6	3/2	2/8	92/4	0/0	درصد ردیفی	
57/7	40/0	57/1	63/6	58/5	0/0	درصد ستونی	
47	0	2	1	44	0	تعداد	محصولات نامناسب کیفیت
100/0	0/0	4/3	2/1	93/6	0/0	درصد ردیفی	

بررسی اهمیت رویکرد رادیو در طرح ناهنجاری های اجتماعی و آسیب شناسی طرح ناهنجاری های اقتصادی

10/9	0/0	14/3	9/1	11/1	0/0	درصد ستونی	
24	0	0	0	23	1	تعداد	کم بودن و تعویق حقوق کارمندان
100/0	0/0	0/0	0/0	95/8	4/2	درصد ردیفی	
5/5	0/0	0/0	0/0	5/8	33/3	درصد ستونی	
37	6	2	0	27	2	تعداد	سبز
100/0	16/2	5/4	0/0	73/0	5/4	درصد ردیفی	
8/5	60/0	14/3	0/0	6/8	66/7	درصد ستونی	
433	10	14	11	395	3	تعداد	زرد
100/0	2/3	3/2	2/5	91/2	/7	درصد ردیفی	
100/0	100/0	100/0	100/0	100/0	100/0	درصد ستونی	

Chi-Square Tests

	Value	df	Sig
Pearson Chi-Square	59/005	20	0/000

با توجه به کای اسکور محاسبه شده به میزان (۵۹/۰۰۵) با درجه آزادی (۲۰)، با ۹۵ درصد اطمینان می توان قضاوت کرد که رویکرد گفتارها در طرح ناهنجاری های

اقتصادی با یکدیگر متفاوت است. نظریه آسیب اجتماعی بیشتر در طرح آن دسته از ناهنجاری های اقتصادی به کار می رود که در این بررسی در مقوله سایر قرار گرفته اند و میزان آن ۶۶/۷ درصد است.

نظریه بی سازمانی اجتماعی بیشتر در طرح ناهنجاری های مربوط به ضعف تعهدات مالی و به میزان ۹۲/۴ درصد به کار رفته است.

همچنین آن گونه که جدول نشان می دهد رویکرد غالب تمامی مقولات مربوط به موضوع ناهنجاری های اقتصادی، نظریه بی سازمانی اجتماعی است و بیشترین فراوانی موضوع ناهنجاری های اقتصادی که بدان پرداخته شده، ضعف عمل به تعهدات مالی است.

همان گونه که در نتایج جداول مشاهده می شود، در بخش ناهنجاری های اقتصادی بیشترین مشکلی که در گفتار های رادیو به آن اشاره شده است، "ضعف عمل به تعهدات مالی" است (۵۷/۷ درصد). مضمون این مقوله شامل عمل نکردن و یا ضعف عملکرد افراد و نهادهای دولتی به تعهدات مالی شان است و فراوانی گفتار هایی که به این مساله پرداخته اند حدود ۵ برابر گفتار هایی است که به مشکلات اقتصادی دیگری اشاره کرده اند.

همچنین بررسی جداول دو بعدی مربوطه نشان می دهد که نه تنها ناهنجاری مذکور بیش از همه با رویکرد بی سازمانی اجتماعی (ضعف و نبود مقررات در جامعه) تبیین شده است، بلکه سایر ناهنجاری های اقتصادی که در گفتارهای رادیویی به آن اشاره شده، با همین رویکرد طرح شده اند. چنان که ۹۳/۳ درصد از گفتار هایی که به "گرانی" و نیز مشکل "مسکن" پرداخته اند، با رویکرد بی سازمانی اجتماعی این مشکلات را تبیین کرده اند.

همچنین ۹۲/۴ درصد از گفتار هایی که به "ضعف عمل به تعهدات مالی" پرداخته اند، با رویکرد بی سازمانی اجتماعی این ناهنجاری را تبیین کرده اند.

از مجموع گفتار هایی که به "کیفیت نامناسب محصولات اقتصادی" اشاره کرده اند، ۹۳/۶ درصد گفتار ها، این مشکل را به نبود مقررات مرتبط کرده اند.

۹۵/۸ درصد از گفتارهایی که به مشکل "کم بودن و یا تعویق حقوق کارمندان"

## بررسی اهمیت رویکرد رادیو در طرح ناهنجاری های اجتماعی و آسیب شناسی طرح ناهنجاری های اقتصادی

اشاره کرده اند ، با رویکرد بی سازمانی اجتماعی این مشکل را مطرح کرده اند و در نهایت در بخش ناهنجاری های اقتصادی دیگری که در بخش سایر قرار گرفته اند نیز ۷۳ درصد از گفتار ها به اتخاذ رویکرد بی سازمانی این مشکلات را طرح نموده اند .

همچنین داده های جدول دو بعدی مربوطه نشان می دهد:

رویکرد آسیب اجتماعی بیشتر در طرح آن دسته از ناهنجاری های اقتصادی مطرح شده است که در این تحقیق جزء بخش سایر آمده است (۶۶/۷ درصد).  
رویکرد بی سازمانی اجتماعی بیشتر در طرح مشکل ضعف عمل به تعهدات مالی مطرح شده است (۵۸/۵) رویکرد تضاد ارزشی و کج رفتاری نیز بیشتر در طرح همین مشکل مطرح شده است (۶۳/۶ درصد و ۵۷/۱ درصد).  
اما رویکرد ترکیبی بیشتر در طرح ناهنجاری های اقتصادی بخش سایر طرح شده است.

### نتیجه گیری

۱- گرچه رسانه چاره ای جز انعکاس واقعیت های اجتماعی ندارد ، اما مسلم است که تمامی رسانه های دنیا دارای اهداف و اولویت های آشکار و پنهانی هستند و بر اساس چارچوب مشخص و از پیش تعیین شده و با استفاده از شگردهای تبلیغاتی و رسانه ای آگاهانه به برجسته سازی برخی مطالب مورد نظر می پردازند .  
اما آشنایی محقق با اهداف و اولویت های رسانه و تجربه فعالیت در مرکز نظارت و ارزیابی برنامه های رادیو نشان می دهد ، در بین مشکلات اقتصادی ، برجسته کردن مشکلی مانند ضعف عمل به تعهدات مالی در میان افراد و نهاد های دولتی ، آن هم با تبیینی از نوع بی سازمانی اجتماعی و در برنامه های صبحگاهی ، خلاف تدابیر رسانه ای و بینش مصلحت اندیشانه رادیوی ماست و برنامه در بخش ناهنجاری های اجتماعی و اقتصادی ، چه در قالب گفتار عوامل رادیویی (مجری ، مصاحبه گر ، قطعه روایی-نمایشی) و یا عوامل غیر رادیویی (کارشناسان و مردم) می بایست تدابیر خاصی بیندیشد تا ضمن رعایت صداقت رسانه ای و جلب اعتماد مخاطبان ، موجب نا



امیدی و سیاه‌نمایی شرایط اجتماعی نشود.

۲- با توجه به توصیه‌های فرهنگ ایرانی و اسلامی در حفظ روحیه‌ی شاداب و امیدوار، بهتر است در برنامه‌های ابتدای صبح کمتر به مشکلات و ناهنجاری‌های اقتصادی پرداخته شود

۳- از آنجا که یکی از اهداف و وظایف رسانه‌ی ملی ایجاد آرامش و جلوگیری از بزرگ‌نمایی مشکلات اجتماعی است، به نویسندگان رادیویی توصیه می‌شود در خلال طرح انتقادات، مشکلات و نابسامانی‌های جامعه، به مفاهیم مورد تأکید در فرهنگ ملی و مذهبی مان مانند سعه صدر، صبوری، توکل، خوش بینی و امید نیز توجه نمایند.

۴- همچنین نتایج این پژوهش نشان می‌دهد، تبیین‌های مبتنی بر رویکرد جامعه‌شناسی اثباتی، در سبب‌شناسی ناهنجاری‌های اجتماعی به نقش عوامل اجتماعی توجه می‌کنند، به همین دلیل از قدرت واقع‌بینی مناسبی برخوردار هستند. اما این نوع تبیین‌ها به علت تأکید بیش از حد بر علل اجتماعی و نادیده گرفتن نقش اراده و شخصیت افراد باعث می‌شوند در نهایت ناهنجاری‌های اجتماعی، به عنوان پاسخ بهنجار و ناگزیر افراد به شرایط ناهنجار جامعه تلقی شود. از این رو در این نوع تبیین‌ها، کج رفتاری نه به عنوان کنش عمدی و حساب شده فرد، بلکه به عنوان واکنش ناگزیر او به شرایط محیطی قلمداد می‌شود و در صورتی که عوامل برنامه‌ساز با این مباحث آشنا نباشند با پخش پیام‌های نادرست و گاه متناقض باعث سردرگمی و ناهماهنگی شناختی در رسانه و مخاطبان خواهند شد و در نهایت اعتبار رسانه را مخدوش خواهند کرد. از این رو با توجه به اینکه نظریه‌ها و رویکردها در نگارش برنامه‌های رادیویی نقش مهمی دارند، پیشنهاد می‌شود مدیران رادیو، در تبیین سیاست‌های این رسانه به مباحث نظری موجود در زمینه موضوعات توجه کنند و با ایجاد دوره‌های آموزشی مداوم، نویسندگان و کلیه‌ی عوامل تولید را با چارچوب نظری موضوعات مختلف آشنا نمایند تا با ابلاغ و اجرای سیاست‌های هماهنگ، عوامل رسانه‌ای و مخاطبان دچار ناهماهنگی شناختی نشوند.

۶- گرچه توجه به مشکلات اجتماعی و استفاده از گفتارهای مردمی درباره‌ی آن، نشان‌دهنده‌ی واقع‌بینی و عزم عوامل برنامه‌ساز در ایجاد ارتباط با مخاطب است، اما

## بررسی اهمیت رویکرد رادیو در طرح ناهنجاری های اجتماعی و آسیب شناسی طرح ناهنجاری های اقتصادی

پخش پشت سر هم و شتابزده ی تلفن های مردم که هر کدام به مشکلات پراکنده ای اشاره می کنند، امکان دزدگی، کسالت و نا امیدي شنونده را فراهم می کند. بنابراین بهتر است به جای پخش مشکلات اجتماعی با موضوعات پراکنده در برنامه، (همان گونه که نمونه هایی از این برنامه ها وجود دارد) موضوع خاصی از ناهنجاری های اجتماعی انتخاب، پیگیری و ریشه یابی کارشناسانه شوند.

۷- گرچه در تبیین و سبب شناسی مشکلات، توجه به عوامل اجتماعی از جمله نحوه عملکرد نهاد های دولتی و مقررات جامعه لازم است، اما با توجه به پیچیدگی ماهیت کج رفتاری و قابلیت نسبی نظریات مختلف، تبیین های مبتنی بر رویکرد ترکیبی به دلیل توجه به ابعاد بیشتری از واقعیت، مناسب ترند و به نقش عوامل دیگر از جمله عملکرد شخصی افراد نیز توجه می کنند.

از آنجا که بیشترین میزان گفتار هایی که در برنامه های اجتماعی به ناهنجاری های اجتماعی پرداخته اند، مربوط به گفتار مردم بوده است، این توجه و پخش نظرات مخاطبان در برنامه از نقاط مثبت برنامه سازی تلقی می شود اما نحوه استفاده و پخش این نظرات در برنامه از نظر زمان پخش، مدت پخش و رویکرد طرح آن نیازمند تدبیر و مدیریت است.

۸- با توجه به فرمایش حکیمانه مقام معظم رهبری و تاکید مشخص ایشان ( در سال ۱۳۸۸ ) بر لزوم اصلاح الگوی مصرف در جامعه، ضروری است که برنامه سازان محترم در تبیین ناهنجاری های اجتماعی و اقتصادی ضمن طرح نقایص مربوط به مقررات اقتصادی و آسیب های مرتبط، به آسیب شناسی فرایند جامعه پذیری، تفکرات مبتنی بر تجمل گرایی و مصرف زدگی در جامعه بیش از پیش اشاره نمایند و در طرح ناهنجاری های اقتصادی به رویکرد کج رفتاری و ترکیبی نیز توجه نمایند.

## منابع

- ارال رایبگتن، مارتین واینبرگ (۱۳۸۳). *رویکردهای نظری هفت گانه در بررسی مسایل اجتماعی* (رحمت‌اله صدیق سروستانی، مترجم). تهران: انتشارات دانشگاه تهران (نشر اصلی اثر ۱۹۳۹)
- اسکلیر، لزی (۱۳۷۴). *جامعه‌شناسی نظام جهانی* (علی هاشمی گیلانی، مترجم). تهران: مرکز مطالعات و تحقیقات رسانه‌ها
- بدار، ل. دزیل، ژ. لامارش، ل (۱۳۸۱). *روان‌شناسی اجتماعی*، (حمزه گنجی، مترجم). تهران: نشر ساوالان
- توسلی، غلامعباس (۱۳۷۴). *نظریه‌های جامعه‌شناسی*. تهران: انتشارات سمت
- خجسته، حسن (۱۳۸۱). *درآمدی بر جامعه‌شناسی رادیو* (ویرایش دوم). تهران: تحقیق و توسعه صدا
- خجسته، حسن (۱۳۸۳). *تاثیر جویباری یا سیلابی رادیو بر مخاطبان*. *مجله رادیو*. ۲۲. تحقیق و توسعه صدا
- خجسته، حسن (۱۳۸۴). *تأملاتی جامعه‌شناختی درباره رادیو*. تهران: تحقیق و توسعه صدا
- خجسته، حسن (۱۳۸۵). *مطالعاتی جامعه‌شناسی درباره رادیو*. تهران: تحقیق و توسعه صدا
- خجسته، حسن (۱۳۸۶). *جامعه‌شناسی رادیو و رسانه*. تهران: تحقیق و توسعه صدا
- خجسته، حسن (۱۳۷۸). *مقایسه کارکرد واقعیت رسانه‌ای در رادیو و تلویزیون*. *مجله رادیو*. ۱۴. تحقیق و توسعه صدا
- صدیق سروستانی، رحمت‌الله (۱۳۸۳). *آسیب اجتماعی*. دانشکده علوم اجتماعی دانشگاه تهران: انتشارات آن.