

## Research Article

# The relationship between personality traits and marital satisfaction based on the mediation role of religious orientation

N. Toloe Takmili Torabi<sup>1</sup>, P. Vakili<sup>1\*</sup> & A. Fattahi Andebil<sup>1</sup>

1. Department of Counseling, Faculty of Education and Counseling, Roodehen Branch, Islamic Azad University, Rodehen, Iran

### Abstract

**Aim:** Aim of this study was to determine the relationship between personality traits and marital satisfaction based on the mediation role of religious orientation. **Methods:** Method was descriptive-correlational and statistical population included all 4080 male and female married teachers of guidance and high schools in District Six of Tehran Education, in 2018-2019. Using random sampling 28 schools were selected from the North, South, West and East of District Six. In addition, according to Klein's (2016) suggestion, 304 volunteer teachers were selected, as well. Tools: Tools were NEO-Five Factor Inventory of Costa and McCrae (1989); Religious Orientation Questionnaire of Allport and Ross (1967) and ENRICH Marital Satisfaction Scale of Olson, Fournier and Druckman (1983). After deleting 10 distorted questionnaires and 3 outliers, path analysis has been used. **Results:** In this study, the path coefficient between internal religious orientation and marital satisfaction was positive ( $\beta = 0.364$ ,  $P = 0.001$ ). The indirect path coefficient of marital satisfaction and neuroticism factor was negative ( $\beta = -0.112$ ,  $P = 0.001$ ) and with factors of conscientiousness ( $\beta = 0.111$ ,  $P = 0.001$ ) and agreeableness ( $\beta = 0.055$ ,  $P = 0.001$ ) were positive. **Conclusion:** Personality traits, as the preconceived forms of engagement by individuals in marital relationships, affect the mediating structures, including the religious orientation of individuals that is dealing with marital problems. Therefore, it is suggested that family therapists with strengthening couple's internal religious orientation, improve their marital satisfaction and marital affairs.

**Key words:** agreeableness, conscientiousness, marital satisfaction, neuroticism, religious orientation

**Citation:** Toloe Takmili Torabi, N., Vakili, P., & Fattahi Andebil, A. (2020). The relationship between personality traits and marital satisfaction based on the mediation role of religious orientation. *Quarterly of Applied Psychology*, 14(1):99-118

## رابطه صفات شخصیت و رضایت زناشویی بر اساس نقش میانجی گر جهت‌گیری مذهبی

نادره طلوع تکمیلی ترابی<sup>۱</sup>، پروش وکیلی<sup>۲\*</sup> و اعظم فتاحی اندبیل<sup>۳</sup>

۱. گروه مشاوره، دانشکده علوم تربیتی و مشاوره، واحد رودهن، دانشگاه آزاد اسلامی، رودهن، ایران

### چکیده

**هدف:** هدف پژوهش تعیین رابطه بین صفات شخصیت و رضایت زناشویی بر اساس نقش میانجی‌گر جهت‌گیری مذهبی بود. **روش:** روش پژوهش همبستگی و جامعه آماری تمام معلمان زن و مرد متأهل شاغل در مدارس متوسطه اول و دوم منطقه ۶ آموزش و پرورش شهر تهران در سال تحصیلی ۹۸-۱۳۹۷ به تعداد ۴۰۸۰ نفر بود. به روش نمونه برداری تصادفی از شمال، جنوب، شرق، غرب و مرکز منطقه ۶ تعداد ۲۸ مدرسه و بر اساس پیشنهاد کلاین (۲۰۱۶)، ۳۰۴ نفر از میان معلمان داوطلب انتخاب و از پرسشنامه پنج عاملی نئو کاستا و مک‌کری (۱۹۸۹)، جهت‌گیری مذهبی آلپورت و راس ۱۹۶۷ و مقیاس زناشویی انریچ اولسون، فورنیر و دروچمن ۱۹۸۳ برای گردآوری داده‌ها استفاده و پس از حذف ۱۰ پرسشنامه مخدوش و ۳ داده پرت، داده‌ها با استفاده از روش تحلیل مسیر تحلیل شد. **یافته‌ها:** نتایج نشان داد ضریب مسیر جهت‌گیری مذهبی درونی با رضایت زناشویی مثبت ( $\beta = ۰/۳۶۴$ )،  $P = ۰/۰۰۱$ ، ضریب مسیر غیرمستقیم رضایت زناشویی با روان رنجورخویی منفی ( $\beta = -۰/۱۱۲$ )،  $P = ۰/۰۰۱$  و با وظیفه‌شناسی ( $\beta = ۰/۱۱۱$ )،  $P = ۰/۰۰۱$  و توافق‌پذیری ( $\beta = ۰/۰۵۵$ )،  $P = ۰/۰۰۱$  مثبت است. **نتیجه‌گیری:** از آنجا که صفات شخصیتی به‌عنوان پیش‌آمادگی‌هایی که افراد با خود در روابط زناشویی وارد می‌کنند؛ می‌تواند بر سازه‌های میانجی‌گر از جمله جهت‌گیری مذهبی افراد در برخورد با مشکلات زناشویی اثرگذار باشد؛ بنابراین پیشنهاد می‌شود که روان‌دلمان‌گران و متخصصان خانواده با تقویت جهت‌گیری مذهبی درونی، روابط و رضایت زناشویی را بهبود بخشند.

**کلیدواژه‌ها:** توافق‌پذیری، جهت‌گیری مذهبی، رضایت زناشویی، روان رنجورخویی، وظیفه‌شناسی

**استناد به این مقاله:** طلوع تکمیلی ترابی، نادره، وکیلی، پروش، و فتاحی اندبیل، اعظم. (۱۳۹۹). رابطه

صفات شخصیت و رضایت زناشویی بر اساس نقش میانجی‌گر جهت‌گیری مذهبی. فصلنامه روان‌شناسی

کاربردی، ۱۱۴ (پیاپی ۵۳): ۹۹-۱۱۸

انتشار:  
۹۹/۰۱/۲۳

دریافت مقاله: ۹۸/۰۵/۱۱  
پذیرش مقاله: ۹۹/۱۱/۲۴

نویسنده مسئول:  
pvakili@irau.ac.ir

## مقدمه

دستیابی به جامعه‌ای امن نیاز به خانواده‌ای سالم دارد و خانواده سالم در صورتی ایجاد می‌شود که اعضای آن از سلامت روانی برخوردار و ارتباط مطلوبی با یکدیگر داشته باشند (شاکر، حشمتی و پوررحیمی، ۲۰۱۰). زوج‌های سازگار از زندگی زناشویی، جنسی و از ویژگی‌های شخصیتی شریک زندگی خود رضایت دارند؛ از مصاحبت با خانواده خود لذت می‌برند و همراه با هم مشکلات زندگی را حل می‌کنند (نظری و کربلایی محمد میگونی، ۱۳۹۶).

یکی از عوامل اثرگذار مهم در رضایت زناشویی باورهای مذهبی است (صدیقی، معصومی و شاه سیاه، ۱۳۹۴). مذهب جنبه مهمی از زندگی افراد و تعیین کننده نحوه مقابله آن‌ها در مواجهه با مشکلات زندگی است و نه تنها تاب آوری را در افراد متأهل افزایش می‌دهد؛ بلکه منجر به کاهش تأثیر رویدادهای زندگی تنش‌زا می‌شود و نقش به‌سزایی در حل مشکلات زناشویی دارد (میرغفوروند، فرش‌یاف خلیلی و قنبری همایی، ۲۰۱۹)؛ پیش‌بینی کننده رضایت و سازگاری زناشویی (صدیقی، صفربیگی، محبی و شاه سیاه، ۱۳۹۳) است. آلپورت و راس ۱۹۶۷ جهت‌گیری مذهبی<sup>۱</sup> را به مذهب درونی و بیرونی تقسیم بندی کرده‌اند (میگر، ۲۰۱۸). به باور آن‌ها فردی که جهت‌گیری مذهبی درونی دارد با مذهبش زندگی می‌کند، انگیزه‌های اصلی خود را در بطن مذهب می‌یابد و در برابر مذهب نیازهای دیگرش از اهمیت کم‌تری برخوردارند. اما فردی که جهت‌گیری مذهبی بیرونی دارد؛ از مذهب استفاده ابزاری می‌کند و برای دستیابی به اهداف و ارضای نیازهای فردی از قبیل مقام، امنیت و آرامش خود از آن بهره می‌گیرد (فروهری، حسینی تشنیزی، احرام پوش، مظلومی محمودآباد، فلاح‌زاده و همکاران، ۲۰۱۹).

برخی معتقدند گرایش افراد به درونی سازی یا برونی سازی مذهب ریشه در تفاوت‌های شخصیتی افراد دارد (ملتفت، مزیدی و ساداتی، ۲۰۱۰). شخصیت به‌عنوان عاملی تأثیرگذار در سلامت عمومی و سازگاری عبارت از مجموعه سازمان‌یافته، واحد و متشکل از خصوصیات نسبتاً ثابت و مداوم که روی هم، یک شخص را از شخص یا اشخاص دیگر متمایز می‌کند. در دهه‌های اخیر تأثیر شخصیت بر تعامل در روابط احساسی و صمیمانه دو نفره توجه زیادی را به خود جلب کرده است. برخی از ویژگی‌های شخصیتی، تنش‌ها و ناسازگاری زوجها را افزایش می‌دهد و تداوم زندگی زناشویی را تهدید می‌کند (موسوی، فاتحی‌زاده و جزایری، ۱۳۹۶). صفات پنج‌عاملی شخصیت شیوه‌های تفکر، احساس و رفتار افراد را بر اساس منش آن‌ها در پنج حوزه اصلی شخصیتی شامل روان رنجورخویی، برونگرایی، گشودگی به تجربه، توافق‌پذیری<sup>۲</sup> و وظیفه‌شناسی<sup>۳</sup>

- 
1. religious orientation
  2. agreeableness
  3. conscientiousness

تعریف می‌کند (بودریوکس و اوزر، ۲۰۱۵). شیخ زین الدین، فرخی و عباس‌پور آذر (۱۳۹۷) دریافتند که صفات شخصیتی به‌عنوان پیش‌آمدگی‌هایی که افراد با خود در روابط زناشویی وارد می‌کنند؛ بر سازه‌های میانجی در برخورد با مشکلات زناشویی اثرگذار است. چهره، ازگلی، ابوالمعالی الحسینی و نصیری (۱۳۹۶) در مطالعه‌ای مروری به این نتیجه رسیدند که ویژگی روان رنجورخویی با رضایت زناشویی ارتباط منفی و ویژگی‌های وظیفه‌شناسی، برونگرایی، گشودگی و توافق‌پذیری با رضایت زناشویی ارتباط مثبت دارند. در پژوهشی اسکافهازر، آلمند و مارتین (۲۰۱۴) دریافتند که رابطه روان رنجورخویی با رضایت و صمیمیت زوجها منفی و رابطه توافق‌پذیری و وظیفه‌شناسی با رضایت زوجها مثبت است. نتایج پژوهش کلاستون، اورورک، اسمیت و دلونگیس (۲۰۱۲) نشان داد که نسبت به دیگر عوامل شخصیتی، برونگرایی با رضایت زناشویی ارتباط بیشتری دارد. یکی از نزدیک‌ترین روابط بین‌فردی به‌دنبال ازدواج و رابطه زناشویی، شکل می‌گیرد (آفتاب، کربلایی محمد میگونی و تقی‌لو، ۱۳۹۳). افزون بر این، افراد ازدواج را به‌عنوان صمیمانه‌ترین رابطه بزرگسالی محسوب می‌کنند (کمالیان، میرزاحسینی و منیرپور، ۱۳۹۹). امروزه جایگاه رضایت زناشویی به دلیل افزایش روزافزون آمار طلاق، در پژوهش‌های مرتبط با خانواده و ازدواج بسیار با اهمیت تشخیص داده شده است. از آنجا که رضایت سازه‌ای مهم در زندگی زناشویی محسوب می‌شود و کارکرد مهمی در حفظ، رضایت و سلامت ازدواج دارد و فقدان آن سبب گسستگی پیمان زناشویی و متزلزل شدن بنیان خانواده می‌شود و درنهایت ممکن است به طلاق بیانجامد؛ لذا انجام پژوهش‌هایی از این دست برای دستیابی به عوامل اثرگذار بر افزایش میزان ثبات و رضایت زوجها، شناخت درست همبسته‌های مهم سازه رضایت زناشویی و عوامل مؤثر منجمله مذهب بر حفظ و تداوم آن ضرورت دارد. بنابراین پژوهش حاضر برای پاسخگویی سؤال‌های زیر انجام شد.

۱. آیا صفات شخصیت می‌تواند رضایت زناشویی و جهت‌گیری مذهبی را پیش‌بینی می‌کند؟
۲. آیا جهت‌گیری مذهبی رابطه بین صفات شخصیت و رضایت زناشویی را میانجی‌گری می‌کند؟

## روش

روش پژوهش همبستگی و جامعه آماری تمام معلمان زن و مرد رسمی، غیررسمی، پیمانی، قراردادی و متأهل شاغل در مدارس متوسطه اول و دوم در دو شاخه آموزشی و پرورشی منطقه ۶ آموزش و پرورش شهر تهران به تعداد ۴۰۸۰ نفر در سال تحصیلی ۹۸-۱۳۹۷ بود. کلانین (۲۰۱۶) با تقسیم انواع الگوهای معادله‌های ساختاری به سه نوع ساده، کمی پیچیده و پیچیده، حجم نمونه را در الگوهای ساده زیر ۱۰۰ نفر، در کمی پیچیده بین ۱۰۰ تا ۲۰۰ نفر و در پیچیده بالای ۲۰۰ نفر عنوان می‌کند و با توجه به تعداد متغیرهای پژوهش حاضر که از نوع الگوهای کمی پیچیده به

حساب می‌آید و با توجه به احتمال افت نمونه با روش نمونه برداری از شمال، جنوب، شرق، غرب و مرکز منطقه ۶ به طور تصادفی ۲۸ مدرسه با نام‌های بوعلی، شهید همت، متوسطه اول و دوم ماندگار البرز، جاویدان، آیت الله سعیدی، حضرت زینب، مهاجر ابروانی، شهید بهروز پندی، یاس نبی، نوشیروان جی تاتا، بتول بقا، مبتکران، شهدای هفتم تیر، حضرت زهرا، شهید ناصر عبدالی، سادات کوشه، شاهد مبشر، امام سجاد، فرزندگان، نرجس، شاهد حضرت معصومه، راه دانش، ساعی، آریان، متوسطه اول و دوم اتفاق و ندا انتخاب و در نهایت از بین آن‌ها ۳۰۴ نفر از معلمان داوطلب انتخاب و وارد پژوهش شد. ملاک‌های ورود شامل تأهل، حداقل ۵ سال زندگی مشترک زناشویی و داشتن حداقل ۱ فرزند و ملاک‌های خروج شامل معلولیت‌های جسمانی و ابتلاء به بیماری‌های مزمن روانی، مصرف دارو پزشکی و روانپزشکی، سابقه بستری در سال گذشته و دریافت رواندرمانی در یک سال گذشته بود.

### ابزار پژوهش

۱. پرسشنامه پنج عاملی نئو<sup>۱</sup>: این پرسشنامه ۶۰ گویه‌ای توسط کاستا و مکری (۱۹۸۹) ساخته شد و شامل ۵ خرده مقیاس روان رنجورخویی را با سؤال‌های ۱، ۶، ۱۱، ۱۶، ۲۱، ۲۶، ۳۱، ۳۶، ۴۱، ۴۶، ۵۱ و ۵۶، برونگرایی را با سؤال‌های ۲، ۷، ۱۲، ۱۷، ۲۲، ۲۷، ۳۲، ۳۷، ۴۲، ۴۷، ۵۲ و ۵۷، گشودگی را با سؤال‌های ۳، ۸، ۱۳، ۱۸، ۲۳، ۲۸، ۳۳، ۳۸، ۴۳، ۴۸، ۵۳ و ۵۸، توافق پذیری را با سؤال‌های ۴، ۹، ۱۴، ۱۹، ۲۴، ۲۹، ۳۴، ۳۹، ۴۴، ۴۹، ۵۴ و ۵۹ و وظیفه شناسی را با سؤال‌های ۵، ۱۰، ۱۵، ۲۰، ۲۵، ۳۰، ۳۵، ۴۰، ۴۵، ۵۰، ۵۵ و ۶۰ در طیف لیکرت ۵ درجه‌ای از کاملاً موافقم = ۰، موافقم = ۱، بی تفاوت = ۲، مخالفم = ۳ تا کاملاً مخالفم = ۴ ارزیابی می‌کند. گروسی فرشی، مهریار و قاضی طباطبایی (۱۳۸۰) در هنجاریابی این ابزار ضرایب همبستگی ۵ خرده مقیاس را بین ۰/۵۶ تا ۰/۸۷، ضرایب آلفای کرونباخ را در دامنه‌ای بین ۰/۸۷ تا ۰/۵۶ و همبستگی بین دو نسخه گزارش شخصی و نسخه ارزیابی مشاهده‌گر را در دامنه‌ای بین ۰/۶۶ تا ۰/۴۵ گزارش کردند. در این پژوهش ضریب آلفای کرونباخ خرده مقیاس‌های روان رنجورخویی، برونگرایی، گشودگی به تجربه، توافق پذیری و وظیفه شناسی به ترتیب ۰/۷۶، ۰/۶۵، ۰/۶۵، ۰/۷۰ و ۰/۸۳ به دست آمد.

۲. پرسشنامه جهت‌گیری مذهبی (درونی - بیرونی)<sup>۲</sup>: این پرسشنامه ۲۱ گویه‌ای توسط آلپورت و راس ۱۹۶۷ ساخته شد. عبارات ۱ تا ۱۲ جهت‌گیری مذهبی بیرونی و عبارات ۱۳ تا ۲۱ جهت‌گیری مذهبی درونی را در طیف لیکرت ۴ درجه‌ای از کاملاً مخالفم = ۱ تا کاملاً موافقم = ۴ ارزیابی می‌کند. جان بزرگی (۱۳۸۶) برای این ابزار ضریب آلفای کرونباخ ۰/۷۳ و همبستگی آن

1. NEO-Five Factor Inventory (NEO-FFI)

2. Religious Orientation Questionnaire (external-internal)

را با خرده مقیاس‌های پرسشنامه سلامت عمومی گلدبرگ ۱۹۷۲ برابر با ۰/۳۱، ۰/۲۴، ۰/۲۰، ۰/۱۹، ۰/۳۷ و گزارش کرد. در پژوهش حاضر ضریب آلفای کرونباخ برای خرده مقیاس‌های جهت‌گیری مذهبی بیرونی و جهت‌گیری مذهبی درونی ۰/۶۸ و ۰/۷۶ به دست آمد.

۳. **مقیاس رضایت زناشویی انریچ<sup>۱</sup>**. این مقیاس ۴۷ گویه‌ای اولسون، فورنیر و دروچمن<sup>۲</sup> ۱۹۸۳ ساخته شد و ۹ خرده مقیاس موضوعات شخصیتی را با سؤال‌های ۲، ۳، ۴، ۱۲، ۲۲ و ۴۰ ارتباط زناشویی را با سؤال‌های ۱، ۶، ۱۳، ۲۳، ۳۲ و ۴۱ حل تعارض را با سؤال‌های ۷، ۱۴، ۲۴، ۳۳ و ۴۲ مدیریت مالی را با سؤال‌های ۸، ۱۵، ۱۶، ۲۵ و ۳۴، فعالیت‌های اوقات فراغت را با سؤال‌های ۹، ۱۷، ۲۶، ۳۵ و ۴۲، روابط جنسی را با سؤال‌های ۱۰، ۱۸، ۲۷، ۳۶ و ۴۴، ازدواج و فرزندان را با سؤال‌های ۱۱، ۱۹، ۲۸، ۳۷ و ۴۵، اقوام و دوستان را با سؤال‌های ۲۰، ۲۹، ۳۱، ۳۸ و ۴۶ و جهت‌گیری مذهبی را با سؤال‌های ۵، ۲۱، ۳۰، ۳۹ و ۴۷ در طیف لیکرت ۵ درجه‌ای از کاملاً موافقم= ۵ تا کاملاً مخالفم= ۱ ارزیابی می‌کند (فوورس و اولسون، ۱۹۸۹). فوورس و اولسون (۱۹۸۹) برای این ابزار ضرایب آلفای کرونباخ را در دامنه‌ای از ۰/۷۱ تا ۰/۸۶ و توانایی این آزمون را در تمایز زوج‌های رضایت‌مند و نارضايت‌مند به‌عنوان شاخصی از روایی و آگرایی این ابزار گزارش کردند. در پژوهش حاضر ضریب آلفای کرونباخ برای این ابزار ۰/۹۶ به دست آمد.

**شیوه اجرا.** پس از اخذ معرفی‌نامه از دانشگاه آزاد اسلامی واحد رودهن و ارائه آن به اداره کل آموزش و پرورش شهر تهران و اخذ مجوز پژوهش برای منطقه ۶ به دلیل سهولت رفت و آمد و اخذ تأییدیه واحد پژوهش و حراست این منطقه با همکاری مدیران در انتخاب معلمان، در اتاق مناسبی توضیحات مختصری درباره اهداف پژوهش، اخذ رضایت آگاهانه، تضمین حریم خصوصی، رازداری و نحوه تکمیل پرسشنامه‌ها غیر از ساعات درسی به‌صورت فردی به معلم هر کلاس ارائه شد. پس حذف ۱۰ پرسشنامه ناقص و ۳ داده پرت، داده‌های پژوهش با استفاده از نرم افزار اموس<sup>۳</sup> و روش تحلیل مسیر تحلیل شد.

## یافته‌ها

میانگین و انحراف معیار سنی ۳۰۴ شرکت‌کننده شامل ۱۷۳ زن و ۱۳۱ مرد برابر با ۴۹/۶۷ ± ۸/۵۵ و میزان تحصیلات ۸ نفر (۲/۶۸ درصد) دیپلم، ۱۴ نفر (۴/۶۹ درصد) فوق دیپلم، ۱۴۰ نفر (۴۶/۹۷ درصد) کارشناسی، ۱۲۳ نفر (۴۱/۲۷ درصد) کارشناسی ارشد و ۱۳ نفر (۴/۳۶ درصد) دکتری بود. میانگین و انحراف معیار مدت زمان ازدواج شرکت‌کننده‌ها ۲۲/۰۹ ± ۱۰/۷۸ سال بود

1. ENRICH Marital Satisfaction Scale
2. Olson, Fournier & Druckman
3. Analysis of Moment Structures (AMOS)

و ۷۴ نفر (۲۴/۷۴ درصد) از آن‌ها ۱ فرزند، ۱۷۲ نفر (۵۷/۵۲ درصد) ۲ فرزند، ۴۶ نفر (۱۵/۳۸ درصد) ۳ فرزند و ۷ نفر (۲/۳۴ درصد) بیش از ۳ فرزند داشتند. وضعیت اقتصادی ۱۵۶ نفر (۵۱/۳۲ درصد) متوسط، ۱۳۷ نفر (۴۵/۰۷ درصد) خوب و ۱۱ نفر (۳/۶۲ درصد) بالا بود.

### جدول ۱. ماتریس همبستگی متغیرهای شخصیت، جهت‌گیری مذهبی و رضایت زناشویی

متغیرهای پژوهش	روان رنجورخویی	برونگرایی	کشودگی	توافق پذیری	وظیفه شناسی	مذهب بیرونی	مذهب درونی	رضایت زناشویی
روان رنجورخویی	-							
برونگرایی	**۰/۴۳۱-۰	-						
کشودگی	**۰/۲۰۱-۰	**۰/۲۰۰-۰	-					
توافق پذیری	**۰/۳۷۳-۰	**۰/۳۶۱-۰	**۰/۲۸۹-۰	-				
وظیفه شناسی	**۰/۴۰۵-۰	**۰/۳۷۳-۰	**۰/۲۷۶-۰	**۰/۳۸۰-۰	-			
مذهب بیرونی	**۰/۱۴۶-۰	**۰/۴۰۳-۰	**۰/۰۱۴-۰	**۰/۰۵۰-۰	**۰/۰۰۷-۰	-		
مذهب درونی	**۰/۵۲۳-۰	**۰/۴۰۱-۰	**۰/۲۱۸-۰	**۰/۴۱۷-۰	**۰/۵۲۶-۰	**۰/۰۲۱-۰	-	
رضایت زناشویی	**۰/۶۱۳-۰	**۰/۴۷۸-۰	**۰/۲۷۰-۰	**۰/۵۰۳-۰	**۰/۴۷۵-۰	**۰/۰۷۵-۰	**۰/۶۶۴-۰	-

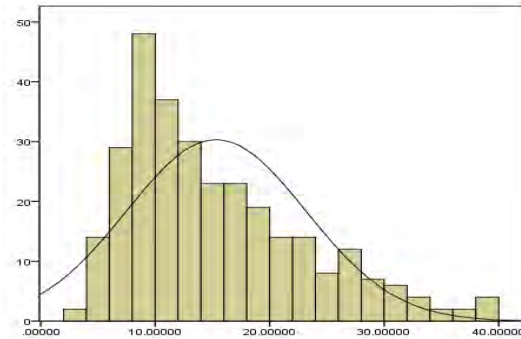
\* $P < 0.05$  \*\* $P < 0.01$

در جدول ۱ جهت‌گیری مذهبی بیرونی و از بین عوامل شخصیت روان رنجورخویی به صورت منفی و جهت‌گیری مذهبی درونی و دیگر صفات شخصیت به صورت مثبت با متغیر رضایت زناشویی همبسته‌اند ( $P = 0.01$ ).

### جدول ۲. کشیدگی، چولگی، عامل تورم واریانس و ضریب تحمل متغیرهای پژوهش

متغیر	چولگی	کشیدگی	ضریب تحمل	تورم واریانس
روان رنجورخویی	۰/۱۸۸	-۰/۶۵۰	۰/۵۴۹	۱/۸۲۱
برونگرایی	-۰/۰۸۷	-۰/۷۹۵	۰/۶۹۹	۱/۴۳۱
کشودگی	۰/۰۳۲	-۰/۰۴۱	۰/۸۳۷	۱/۱۹۵
توافق پذیری	۰/۴۶۰	۰/۶۶۲	۰/۷۰۱	۱/۴۲۷
وظیفه شناسی	-۰/۰۶۰۵	-۰/۳۴۸	۰/۶۰۱	۱/۶۶۵
مذهب بیرونی	-۰/۱۳۹	-۰/۸۳۹	۰/۹۱۵	۱/۰۹۳
مذهب درونی	-۰/۰۲۱۱	۰/۰۶۵	۰/۴۷۰	۲/۱۳۰
رضایت زناشویی	-۰/۰۴۶۵	-۰/۸۴۹	متغیر ملاک	متغیر ملاک

در جدول ۲ مقادیر کشیدگی و چولگی همه متغیرها در محدوده  $\pm 2$  قرار دارد؛ بنابراین توزیع داده‌ها طبیعی است. ضریب تحمل بزرگ‌تر از ۰/۱ و تورم واریانس متغیرهای پیش بین کوچک‌تر از ۱۰ است که این داده بیانگر برقراری مفروضه هم‌خطی بودن در بین داده‌های پژوهش است.



شکل ۱. نمودار هیستوگرام مربوط به فاصله مهلبوبایس

در شکل ۱ مقادیر کشیدگی و چولگی اطلاعات مربوط به فاصله مهلبوبایس به ترتیب برابر با ۰/۹۵۰ و ۰/۳۴۵ و بیانگر این است که توزیع داده‌های چند متغیری طبیعی است.

جدول ۳. ضرایب مسیر کل و مستقیم و غیرمستقیم بین متغیرهای پژوهش

$\beta$	خطای معیار	b	متغیر پیش‌بین	متغیر پس‌بین
۰/۱۶۱**	۰/۲۷۴	۰/۸۷۱	رضایت زناشویی ←	برونگرایی
۰/۱۶۰**	۰/۲۱۹	۰/۶۵۵	رضایت زناشویی ←	وظیفه‌شناسی
-۰/۳۸۴**	۰/۲۱۰	-۱/۵۱۸	رضایت زناشویی ←	روان رنجورخویی
۰/۲۲۷**	۰/۲۵۴	۰/۹۸۴	رضایت زناشویی ←	توافق‌پذیری
۰/۰۵۰	۰/۳۵۳	۰/۳۷۱	رضایت زناشویی ←	گشودگی
۰/۱۲۶**	۰/۲۴۰	۰/۶۸۳	رضایت زناشویی ←	برونگرایی
۰/۰۴۸	۰/۱۹۸	۰/۱۹۸	رضایت زناشویی ←	وظیفه‌شناسی
-۰/۲۷۲**	۰/۱۹۷	-۱/۰۷۴	رضایت زناشویی ←	روان رنجورخویی
۰/۱۷۱**	۰/۲۳۲	۰/۷۴۲	رضایت زناشویی ←	توافق‌پذیری
۰/۰۴۷	۰/۳۰۲	۰/۳۴۶	رضایت زناشویی ←	گشودگی
-۰/۰۲۳	۰/۲۱۶	-۰/۱۲۳	رضایت زناشویی ←	مذهب بیرونی
۰/۳۶۴**	۰/۲۵۵	۱/۶۳۹	رضایت زناشویی ←	مذهب درونی
۰/۰۳۵	۰/۱۱۵	۰/۱۸۷	رضایت زناشویی ←	برون‌گرایی
۰/۱۱۱**	۰/۱۰۹	۰/۴۵۷	رضایت زناشویی ←	وظیفه‌شناسی
-۰/۱۱۲**	۰/۱۰۸	-۰/۴۴۴	رضایت زناشویی ←	روان رنجورخویی
۰/۰۵۵**	۰/۰۹۵	۰/۲۴۰	رضایت زناشویی ←	توافق‌پذیری
۰/۰۰۳	۰/۱۳۴	۰/۰۲۴	رضایت زناشویی ←	گشودگی

$P < ۰/۰۵$  \*\*  $P < ۰/۰۱$

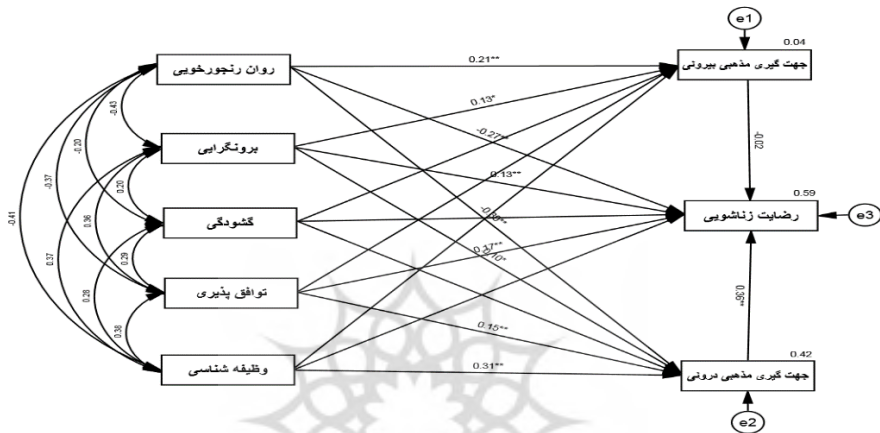
جدول ۳ نشان می‌دهد که ضریب مسیر بین جهت‌گیری مذهبی درونی با رضایت زناشویی و ضرایب مسیر غیرمستقیم بین وظیفه‌شناسی و توافق‌پذیری با رضایت زناشویی مثبت و ضریب مسیر غیرمستقیم روان رنجورخویی با رضایت زناشویی منفی است ( $P = ۰/۰۰۱$ ).



## جدول ۴. الگوی ساختاری پژوهش

مشخص‌های برازندگی	مجذور کای
الگوی ساختاری	$(df=1, N=304) \cdot 0.417$
نقاط برش قابل قبول	$P > 0.05$

در جدول ۴ ارزیابی شاخص برازندگی مجذور کای نشان می‌دهد که الگو با داده‌های گردآوری شده برازش کامل دارد؛ زیرا شاخص مجذور کای در سطح  $0.05$  معنادار نیست.



شکل ۲. الگوی ساختاری صفات روان رنجورخویی، برونگرایی، گشودگی به تجربه، توافق پذیری و وظیفه شناسی، جهت گیری مذهبی بیرونی و درونی و رضایت زناشویی

مطابق با شکل ۱ صفات شخصیت روان رنجورخویی، برونگرایی، گشودگی به تجربه، توافق پذیری و وظیفه شناسی می‌توانند به ترتیب ۲۷، ۱۳، ۵، ۱۷ و ۵ درصد جهت گیری مذهبی بیرونی و درونی می‌توانند ۲ و ۳۶ درصد از تغییرات متغیر رضایت زناشویی را تبیین کنند.

## بحث و نتیجه‌گیری

در تحلیل داده‌های پژوهش چنین نتیجه‌گیری شد که صفات روان رنجورخویی به صورت منفی و برونگرایی و توافق پذیری به صورت مثبت رضایت زناشویی را پیش بینی می‌کنند. این یافته‌ها با نتایج حاصل از پژوهش‌های چهره و همکاران (۱۳۹۶)، شیخ زین الدین و همکاران (۱۳۹۷)، صدیقی و همکاران (۱۳۹۳)، اسکافه‌زار و همکاران (۲۰۱۴) و کلاستون و همکاران (۲۰۱۲) هم راستا است. در تبیین این یافته‌ها همخوان با حکمتی، محمودعلیلو، سیدمهدوی اقدام و خجسته (۱۳۹۵) و چهره و همکاران (۱۳۹۶) می‌توان گفت که زوج‌هایی که برونگرایی بالا و روان

رنجورخویی پایینی دارند به صورت ژنتیکی ثابت هیجانی بیشتری دارند. زوج‌های برون‌گرا بهتر می‌توانند با تنش روزمره مقابله کنند؛ با احتمال بیشتری درصدد حمایت اجتماعی برمی‌آیند که به آن‌ها در کنار آمدن با تنش کمک می‌کند. برون‌گرایان به جای ارباب و تهدید دیگران، از طریق نمایش جذابیت‌های خویش، دیگران را به سمت خود جلب می‌کنند. برون‌گرایی با هیجان‌های مثبتی همچون خوش بینی، عشق و صمیمیت همراه است، همچنین اجتماعی بودن و فعال بودن افراد برون‌گرا نیز در تجمیع با دیگر صفات بر روابط زناشویی و در نتیجه رضایت از این رابطه تأثیر مثبت دارد. کوهی، اعتمادی و فاتحی‌زاده (۱۳۹۳) دریافتند که عامل برون‌گرایی با تعاملات اجتماعی سروکار دارد؛ در نتیجه زوج‌هایی که روابط بین فردی کم‌تری دارند؛ زمانی که در روابط زناشویی دچار مشکلی می‌شوند؛ آسیب‌پذیرترند و سرخورده‌تر می‌شوند. چهره و همکاران (۱۳۹۶) عنوان کردند که توافق‌پذیری موجب می‌شود که افراد در تعامل‌های خود با دیگران بتوانند احساس خود را مهار کنند و برخورد آرامی داشته باشند. همسران توافق‌پذیر ادراک‌های مثبت‌تری از یکدیگر دارند که به نوبه خود می‌تواند منجر به رضایت‌مندی بیشتر و کاهش سرخوردگی شود. توافق‌پذیری نشان‌دهنده ویژگی‌هایی مانند همدردی نسبت به دیگران، کمک به آن‌ها و باور به این است که دیگران نیز متقابلاً کمک‌کننده هستند. میزان بالای توافق‌پذیری باعث می‌شود فرد در تعاملات بین فردی، هیجان‌های خود را تنظیم کند؛ رفتارهای ملایم‌تری از خود نشان دهد و تضادهای ناشی از روابط بین فردی را با سهولت بیشتری حل کنند که این مسئله باعث کاهش رفتارهای تعاملی منفی می‌شود. بنابراین، افزایش همکاری و سازگاری میان زوج‌ها حمایت بیشتری را برای هر فرد از جانب همسرش ایجاد و فاصله عاطفی میان آن‌ها را کم‌تر می‌کند (کوهی و همکاران، ۱۳۹۳). به علاوه، افراد توافق‌پذیر معمولاً قابل اعتمادند و به صداقت و حسن‌نیت دیگران اعتقاد دارند (مظاهری، ذبیح‌زاده و ملک‌زاده، ۱۳۹۳).

همچنین داده‌های پژوهش نشان داد که جهت‌گیری مذهبی درونی به صورت مثبت رضایت زناشویی را پیش‌بینی می‌کند. این نتایج با نتایج حاصل از پژوهش‌های صدیقی و همکاران (۱۳۹۳) هم‌راستا است. در تبیین این یافته می‌توان گفت که جهت‌گیری مذهبی تقریباً معادل «دینداری» یا «دین‌ورزی» است (آذربایجانی، ۱۳۹۳). باورهای مذهبی، بازنمایی‌های ذهنی مرتبط با زمینه‌های اجتماعی و نیز موضوعات ضمنی فوق‌طبیعی و غیرعادی است که تصور می‌شود که واقعی هستند. باورهای مذهبی مانند باورهای دیگر به شیوه‌های گوناگون در افراد و جوامع مختلف جا گرفته‌اند (زانگ، کریستوفوری، بولبولیا، کروگر و گرافمن، ۲۰۱۷). پارگامنت، کونینگ و پرز<sup>۱</sup> در سال ۲۰۰۰ بر پنج کارکرد اصلی مذهب تأکید کرده‌اند. معنا که در مواجهه با تجارب رنج‌آور زندگی مذهب،

چهارچوبی برای درک، تفسیر و معنادهی فراهم می‌آورد؛ کنترل که در مواجهه با رخدادهایی که فراتر از منابع درون فردی افراد هستند؛ مسیرهای زیادی را با هدف دستیابی به احساس تسلط و کنترل به آن‌ها پیشنهاد می‌کند؛ آسایش/ معنویت که از دیدگاه مذهبی، معنویت با تمایل برای ارتباط با قدرتی فراتر از آدمی، اصلی‌ترین کارکرد مذهب قلمداد می‌شود؛ صمیمیت/معنویت که مذهب ساز و کار تسهیل‌کننده انسجام اجتماعی و هویت اجتماعی تلقی می‌شود و دگرگونی زندگی که مذهب از طریق ترغیب افراد به واگذاری موضوعات ارزشمند قدیمی و جستجوی معنا کمک می‌کند تا افراد تغییرات عمده‌ای در زندگی خود خلق کنند (پالوتزیان و پارک، ۲۰۱۴).

بسیاری از مطالعات نشان داده‌اند که مذهب می‌تواند منبع قدرتمند معنادهی در زندگی باشد (کروک، ۲۰۱۵) و مؤثرترین تکیه‌گاه‌های روانی به شمار می‌رود که قادر است معنای زندگی را در لحظه لحظه‌های عمر فراهم کند و در شرایط خاص با فراهم سازی تکیه‌گاه تبیینی، فرد را از تعلیق و بی‌معنایی نجات دهد (صدیقی و همکاران، ۱۳۹۴). فنلون و دانلیسن (۲۰۱۶) نیز معتقدند افرادی که بیشتر درگیر مذهب هستند؛ از جنبه‌های اجتماعی مذهب سود می‌برند. مک‌کلور (۲۰۱۳) دریافت که رویدادهای منفی ممکن است دین‌داری را افزایش دهد و مشارکت مذهبی می‌تواند منابع احساسی مثبت را به‌عنوان وسیله‌ای برای مقابله با وقایع روزمره و یا وقایع زندگی نامطلوب به ارمغان بیاورد و به علاوه، دین و مذهب نقش مهمی را در ادغام اجتماعی افراد دارد و بسیاری از منابع حیاتی هر دو روابط اجتماعی قوی و ضعیف را فراهم می‌سازد. پژوهش حسین خان‌زاده، یگانه و مجلل (۲۰۱۳) نشان داد که افراد مذهبی خودکنترلی بالاتری به‌واسطه انطباق-پذیری بیشتر، تنش کم‌تر، تقویت ارزش‌های اخلاقی و تنظیم زندگی در مواقع بحران شدید دارند. همچنین یافته دیگر این پژوهش مبنی بر اینکه صفات وظیفه‌شناسی، توافق‌پذیری و روان‌رنجورخوبی شخصیت با میانجی‌گری جهت‌گیری مذهبی درونی بر رضایت زناشویی اثر دارد؛ با نتایج حاصل از پژوهش‌های چهره و همکاران (۱۳۹۶)؛ شیخ زین‌الدین و همکاران (۱۳۹۷)؛ ملتفت و همکاران (۲۰۱۰)؛ میرغفوروند و همکاران (۲۰۱۸)؛ اسکاف‌هازر و همکاران (۲۰۱۴) هم راستا بود. همانگونه که بهرامی، یعقوب‌زاده، شریف‌نیا، سلیمانی و حق دوست (۱۳۹۳) و حسینی، محمدی و جوکار (۱۳۹۴) عنوان کردند؛ می‌توان نقش میانجی‌گر جهت‌گیری مذهبی درونی در واسطه بین صفات شخصیت و رضایت زناشویی را به چند طریق تبیین کرد. روان‌رنجورخوبی با سبک‌های مقابله‌ای و الگوهای ارتباطی ناکارآمد مانند الگوی ارتباطی توقع‌کناره‌گیر حاکی از سرزنش و ملامت، گله و شکایت زوج‌ها از یکدیگر، خصومت، واکنش و گوشه‌گیری مرتبط است که باعث می‌شود این افراد برای حل اختلافات خود در تعامل‌های زناشویی‌شان راهبرد مناسبی را به‌کار نگیرند و با فرار و اجتناب از مشکلات به سستی روابط خود دامن بزنند و باعث کاهش اعتماد همسر و کیفیت زندگی زناشویی شوند. داوری، باقری و بنی‌اسدی (۱۳۹۰) نیز عنوان کردند که

روان رنجورخویی با در برگیری ویژگی‌هایی از قبیل نگرانی، دلشوره، اضطراب، ناامنی، غمگینی، بدخلقی، عصبی بودن و تحریک‌پذیری با آموزه‌های دینی از قبیل عواطف مثبت، توکل، سپاس و شکرگزاری، رعایت بهداشت روانی، صبر، احسان، مدارا، خوش خلقی و سایر موارد در تضاد است و بنابراین، شخص روان رنجورخو احتمال دارد که بعضی از این تعالیم را انجام ندهد یا این‌که به سختی و حداقل انجام دهد.

چهره و همکاران (۱۳۹۶) دریافتند که ویژگی وظیفه‌شناسی موجب توانمندی افراد در اداره درگیری‌های احتمالی در رابطه، کم‌تر انتقاد کردن از همسر و. در نتیجه کاهش میزان تعامل‌های منفی در آن‌ها می‌شود. قلی‌زاده، برزگری، غریبی و باباپورخیرالدین (۱۳۸۹) و پورمحسنی کلوری (۱۳۹۵) گزارش کردند که اغلب زوج‌هایی که به دلیل تعارض‌های موجود در زندگی مشترک‌شان مجبور به ترک یکدیگر و جدایی شده‌اند؛ اظهار می‌کنند که در صورت آگاهی نسبت به عوامل مؤثر در پایداری زندگی زناشویی، می‌توانستند زندگی بهتری را پی ریزی کنند. بنابراین همخوان با داوری و همکاران (۱۳۹۰) می‌توان نتیجه گرفت که وظیفه‌شناسی با دربرگرفتن ویژگی‌هایی از قبیل نظم، آراستگی، تمیزی، کفایت، پای‌بندی به اصول اخلاقی و احساس مسئولیت با زیر مؤلفه‌های دین‌داری مثل پرورش نیروی عقلانی، حفظ عزت نفس، تقویت اراده و و تزکیه نفس مطابقت دارد. توافق یا سازگاری نیز با در برگیری ویژگی‌هایی، از قبیل خوش قلبی، خوش خلقی، گذشت، بخشش، دلسوزی، همدلی و ادب و تواضع با ویژگی‌های سخاوتمندی، احسان، مدارا، رسیدگی به خویشان و همسایگان افراد دین‌دار تا حد بسیار زیادی هم‌سو است.

در یک جمع‌بندی، می‌توان گفت که صفات شخصیتی به‌عنوان پیش‌آمدگی‌هایی که افراد با خود در روابط زناشویی وارد می‌کنند؛ بر پاسخ‌های شناختی، هیجانی و رفتاری آن‌ها و از سوی دیگر بر سازه‌های میانجی از جمله جهت‌گیری مذهبی زوجها در برخورد با مشکلات زناشویی اثرگذار است؛ در نتیجه با افزایش جهت‌گیری مذهبی درونی در بین زوجها میزان رضایت زناشویی نیز افزایش می‌یابد. از آنجا که تظاهرات صفات شخصیتی دارای مضامین مهمی برای رضایت زوجها است و بر کارکردهای درون روانی و درون فردی و نیز اجتماعی-هیجانی آن‌ها اثرگذار است؛ بنابراین با فراهم آوردن منابع مورد نیاز برای سازگاری موجب انعطاف‌پذیری زوجها در موقعیت‌های بین فردی زندگی و متعاقباً رضایت زناشویی می‌شود. به‌علاوه، مذهب سازوکار دفاعی سازگاران‌های است که به زوجها در کنار آمدن هرچه مؤثرتر در بحران‌های زندگی کمک می‌کند و در نتیجه موجب دلبسته شدن آن‌ها به یکدیگر و رضایت زناشویی می‌شود. بنابراین پیشنهاد می‌شود که در مشاوره زناشویی باورهای مذهبی زوجها تقویت شود. همچنین از آنجا که افراد با توجه به پیش‌آمدگی‌های زیستی خودشان که تفاوت‌های فردی را رقم می‌زند؛ پیشنهاد می‌شود که در جلسات

زوج درمانی به پیش آمادگی‌های زوج‌ها نیز توجه ویژه و کارگاه‌های آموزشی برای عموم مردم با محتوای مذهبی و با هدف تعدیل تظاهرات شخصیتی ارائه شود.

از جمله محدودیت‌های این پژوهش کنترل نشدن متغیرهایی چون وضعیت اجتماعی و اقتصادی آزمودنیها بود. بنابراین در تعمیم یافته‌های پژوهش باید احتیاط کرد. محدودیت دیگر استفاده از پرسشنامه‌های خودسنجی و ساخت کشورهای غربی بود. بنابراین پیشنهاد می‌شود که پژوهش‌های آتی در نمونه‌های بالینی انجام، متغیرهایی چون وضعیت اجتماعی و اقتصادی بررسی و علاوه بر پرسشنامه‌ها از مشاهده و مصاحبه بالینی برای پی بردن دقیق‌تر به نحوه ایجاد رضایت زناشویی استفاده و تحلیل‌های کیفی نیز در کنار تحلیل‌های کمی انجام شود.

## موازن اخلاقی

### پیروی از اصول اخلاق پژوهش

در پژوهش حاضر اصول اخلاقی پژوهش از جمله رازداری با عدم دریافت مشخصات فردی و همچنین محرمانه ماندن اطلاعات به دست آمده در حوزه زندگی خصوصی معلم‌ها در مورد نام، نام خانوادگی و اطلاعاتی مانند آن رعایت و پرسشنامه‌ها در پاکت‌های سر بسته و با تمایل شرکت‌کننده‌ها برای شرکت در پژوهش به آن‌ها تحویل و بازپس گرفته شد.

## سپاسگزاری

از مسئولان محترم آموزش و پرورش منطقه ۶ تهران و تمامی مدیران و معلمان مدارس بوعلی، شهید همت، متوسطه اول و دوم ماندگار البرز، جاویدان، آیت الله سعیدی، حضرت زینب، مهاجر ابروانی، شهید بهروز پندی، یاس نبی، نوشیروان جی تاتا، بتول بقا، مبتکران، شهدای هفتم تیر، حضرت زهرا، شهید ناصر عبدالی، سادات کوشه، شاهد مبشر، امام سجاد، فرزندگان، نرجس، شاهد حضرت معصومه، راه دانش، ساعی، آریان، متوسطه اول و دوم اتفاق و ندا که در پژوهش حاضر همکاری صمیمانه‌ای داشتند؛ قدردانی می‌شود.

## مشارکت نویسندگان

این مقاله برگرفته از رساله دکتری تخصصی نادره طلوع تکمیلی ترابی در رشته مشاوره و راهنمایی در دانشگاه آزاد اسلامی واحد رودهن با کد ۱۱۳۲۱۶۰۲۹۶۲۰۴۳ و تاریخ تصویب ۱۳۹۷/۰۷/۲۳ است. در تهیه مقاله حاضر نادره طلوع تکمیلی ترابی در اجرا، تحلیل و تفسیر داده‌ها سهمی برابر با ۳۳/۳۳ درصد، پرورش و کیلی در طراحی، مدیریت طرح، مفهوم‌سازی و تهیه پیش نویس سهمی

برابر ۳۳/۳۳ درصد و اعظم فتاحی اندبیل در بازبینی و اصلاح، ویراستاری و نهایی سازی مقاله سهمی برابر با ۳۳/۳۳ درصد داشته‌اند.

## تعارض منافع

بنابر اظهار نویسندگان، این مقاله حامی مالی و تعارض منافع ندارد.

## منابع

- آذربایجانی، مسعود. (۱۳۹۳). مقیاس سنجش دینداری، تهیه و ساخت آزمون جهت‌گیری مذهبی با تکیه بر اسلام (چاپ چهارم). پژوهشگاه حوزه و دانشگاه. [پیوند]
- آفتاب، رویا، کربلایی محمد میگونی، احمد، و تقی‌لو، صادق. (۱۳۹۳). نقش میانجی‌گر راهبردهای تنظیم هیجانی در رابطه بین شخصیت مرزی و خشونت زناشویی. فصلنامه روان‌شناسی کاربردی، ۸(۴) پیاپی ۳۲: ۲۷-۷. [پیوند]
- بهرامی، نسیم، یعقوب‌زاده، آمنه، شریف‌نیا، سیدحمید، سلیمانی، محمدعلی، و حق دوست، علی اکبر. (۱۳۹۵). بررسی روایی و پایایی نسخه فارسی پرسشنامه رضایت جنسی لارسون در زوجین. مجله دانشگاه علوم پزشکی کرمان، ۲۳(۳): ۳۵۶-۳۴۴. [پیوند]
- پورمحسنی کلوری، فرشته. (۱۳۹۵). تفاوت‌های جنسیتی در سبک‌های دلبستگی و ویژگی‌های شخصیتی در پیش‌بینی سبک‌های عشق‌ورزی دانشجویان. فصلنامه پژوهش‌های علوم شناختی و رفتاری، ۶(۱۰): ۱۷-۳۲. [پیوند]
- جان بزرگی، مسعود. (۱۳۸۶). جهت‌گیری مذهبی و سلامت روان. پژوهش در پزشکی، ۳۱(۴): ۳۵۰-۳۴۵. [پیوند]
- چهره، هاشمیه، ازگلی، گیتی، ابوالمعالی‌الحسینی، خدیجه، و نصیری، ملیحه. (۱۳۹۶). بررسی ارتباط ویژگی‌های شخصیتی و رضایت زناشویی بر اساس مدل پنج عامل بزرگ شخصیتی: مرور سیستماتیک. مجله علمی دانشگاه علوم پزشکی کردستان، ۲۲(۵): ۱۳۲-۱۲۱. [پیوند]
- حسینی، فریده سادات، محمدی، مریم، و جوکار، مهناز. (۱۳۹۴). بررسی صمیمیت زناشویی در دوران میانسالی، نقش ویژگی‌های شخصیتی زوجین. فصلنامه فرهنگی-تربیتی زنان و خانواده، ۹(۳۰): ۵۱-۲۷. [پیوند]
- حکمتی، عیسی، محمودعلیلو، مجید، سیدمهدوی اقدم، روح اله، و خجسته، سولماز. (۱۳۹۵). مطالعه مقدماتی روابط ساختاری عامل‌های شخصیتی هگزاگو با اختلالات شخصیت خوشه B. فصلنامه مطالعات روان‌شناختی، ۱۲(۱): ۴۶-۲۷. [پیوند]

- داوری، صفورا، باقری، مسعود، و بنی اسدی، حسن. (۱۳۹۰). پیش‌بینی دین‌داری با توجه به ابعاد شخصیت در معلمان زن و مرد. *روان‌شناسی و دین*، ۴(۴): ۲۶-۵. [پیوند]
- شیخ زین الدین، حمیده، فرخی، نورعلی، و عباس‌پور آذر، زهرا. (۱۳۹۷). نقش میانجی‌گر سرمایه روان‌شناختی در رابطه بین ویژگی‌های شخصیتی با سازگاری زناشویی دانشجویان. *فصلنامه روان‌شناسی کاربردی*، ۱۲(۳): ۴۶۹-۴۳۲. [پیوند]
- صدیقی، اکرم، صفربیگی، شهناز، محبی، سیامک، و شاه سیاه، مرضیه. (۱۳۹۳). بررسی رابطه جهت‌گیری مذهبی با سازگاری زناشویی زوجین. *دین و سلامت*، ۲(۱): ۵۶-۴۹. [پیوند]
- صدیقی، اکرم، معصومی، احمد، و شاه سیاه، مرضیه. (۱۳۹۴). بررسی رابطه بین جهت‌گیری مذهبی با رضایت زناشویی زوجین شهر قم. *مجله دانشگاه علوم پزشکی سبزوار*، ۲۲(۶): ۹۷۱-۹۶۵. [پیوند]
- قلی‌زاده، زلیخا، برزگری، لیلی، غریبی، حسن، باباپور خیرالدین، جلیل. (۱۳۸۹). بررسی رابطه پنج عامل شخصیتی NEO-FFI با رضایت زناشویی. *روان‌شناسی بالینی و شخصیت‌دانشور رفتار سابق*، ۱۱(۴۳): ۶۶-۵۷. [پیوند]
- کمالیان، تهمینه، میرزا حسینی، حسن، و منیرپور، نادر. (۱۳۹۹). مقایسه اثربخشی روش طرحواره‌های هیجانی با روش تمایز یافتگی خود بر دلزدگی زناشویی زنان. *فصلنامه روان‌شناسی کاربردی*، ۱۱(۴ پیاپی ۵۳): ۳۳-۹. [پیوند]
- کوهی، سمانه، اعتمادی، عذرا، و فاتحی‌زاده، مریم. (۱۳۹۳). بررسی رابطه ویژگی‌های شخصیتی و سلامت روانی با سرخوردگی زناشویی در زوجین. *فصلنامه پژوهش‌های علوم شناختی و رفتاری*، ۴(۱): ۸۴-۷۱. [پیوند]
- گروسی فرشی، میرتی، مهریار، امیرهوشنگ، و قاضی طباطبایی، محمود. (۱۳۸۰). کاربرد آزمون جدید شخصیتی نئو و بررسی و تحلیل ویژگی‌ها و ساختار عاملی آن در بین دانشجویان دانشگاه‌های ایران. *فصلنامه علمی پژوهشی علوم انسانی دانشگاه الزهراء*، ۱۱(۳۹): ۱۹۸-۱۷۳. [پیوند]
- مظاهری، محمدعلی، ذبیح‌زاده، عباس، و ملک‌زاده، لیدا. (۱۳۹۳). نقش پنج عامل بزرگ شخصیت در ذهن آگاهی. *فصلنامه پژوهش‌های علوم شناختی و رفتاری*، ۴(۱): ۱۱۴-۱۰۳. [پیوند]
- موسوی، سمیه، فاتحی‌زاده، مریم، و جزایری، رضوان السادات. (۱۳۹۶). اثربخشی آموزش زوج‌ها مبتنی بر الگوی زوج درمانی شخصیتی-سیستمی بر سازگاری زناشویی. *فصلنامه پژوهش‌های علوم شناختی و رفتاری*، ۷(۲): ۱۰۶-۸۳. [پیوند]
- نظری، راضیه، و کربلایی محمد میگونی، احمد. (۱۳۹۶). الگوی ساختاری کمال‌گرایی، بهزیستی روان‌شناختی و سازگاری زناشویی. *فصلنامه روان‌شناسی کاربردی*، ۳(۴۳): ۴۳۲-۴۱۱. [پیوند]

## Reference

- Boudreaux, M. J., & Ozer, D. J. (2015). Five Factor Model of Personality, Assessment of. In J. D. Wright (Ed.), *International Encyclopedia of the Social & Behavioral Sciences (Second Edition)* (pp. 230-235). Elsevier. [Link]

- Claxton, A., O'Rourke, N., Smith, J. Z., & DeLongis, A. (2012). Personality traits and marital satisfaction within enduring relationships: An intra-couple discrepancy approach. *Journal of Social and Personal Relationships*, 29(3): 375-396. [[Link](#)]
- Costa, P. T. Jr., & McCrae, R. R. (1989). *The NEO-PI/NEO-FFI manual supplement*. Odessa, FL: Psychological Assessment Resources. [[Link](#)]
- Fenelon, A., & Danielsen, S. (2016). Leaving my religion: Understanding the relationship between religious disaffiliation, health, and well-being. *Social science research*, 57: 49-62. [[Link](#)]
- Fenelon, A., & Danielsen, S. (2016). Leaving my religion: Understanding the relationship between religious disaffiliation, health, and well-being. *Social Science Research*, 57: 49-62. [[Link](#)]
- Forouhari, S., Hosseini Teshnizi, S., Ehrampoush, M. H., Mazloomi Mahmoodabad, S. S., Fallahzadeh, H., Tabei, S. Z., Kazemitabae, M. (2019). Relationship between religious orientation, anxiety, and depression among college students: A systematic review and meta-analysis. *Iranian journal of public health*, 48(1): 43-52. [[Link](#)]
- Fowers, B. J., & Olson, D. H. (1989). ENRICH Marital Satisfaction Scale: A brief research and clinical tool. *Journal of Marital and Family Therapy*, 15(1): 65-79. [[Link](#)]
- Francis, L. J., Jewell, A., & Robbins, M. (2010). The relationship between religious orientation, personality, and purpose in life among an older Methodist sample. *Mental Health, Religion & Culture*, 13(7-8): 777-791. [[Link](#)]
- Hosseinkhazadeh, A. A., Yeganeh, T., & Mojallal, M. (2013). The relationship of the religious orientations and attitudes with self-control among students. *Procedia - Social and Behavioral Sciences*, 84: 759-762. [[Link](#)]
- Kline, R. B. (2016). *Principles and practice of structural equation modeling* (4<sup>th</sup> Ed.). Guilford Publications. [[Link](#)]
- Krok D. (2014). The role of meaning in life within the relations of religious coping and psychological well-being. *Journal of religion and health*, 54(6): 2292-2308. [[Link](#)]
- McClure, J. M. (2013). Sources of social support: examining congregational involvement, private devotional activities, and congregational context. *Journal for the Scientific Study of Religion*, 52: 698-712. [[Link](#)]
- Meagher, B. R. (2018). Deciphering the religious orientation of a sacred space: Disparate impressions of worship settings by congregants and external observers. *Journal of Environmental Psychology*, 55: 70-80. [[Link](#)]
- Mirghafourvand, M., Farshbaf-Khalili, A., & Ghanbari-Homayi, S. (2019). Marital adjustment and its relationship with religious orientations among Iranian infertile and fertile women: A cross-sectional study. *Turkish journal of psychiatry*, 58(3): 965-976. [[Link](#)]
- Moltafet, G., Mazidi, M., & Sadati, S. (2010). Personality traits, religious orientation and happiness. *Procedia - Social and Behavioral Sciences*, 9: 63-69. [[Link](#)]



- Paloutzian, R. F., & Park, C. L. (2014). *Handbook of the psychology of religion and spirituality* (2<sup>nd</sup> Ed.). Guilford Press. [Link]
- Schaffhuser, K., Allemand, M., & Martin, M. (2014). Personality traits and relationship satisfaction in intimate couples: three perspectives on personality. *European Journal of Personality*, 28(2): 120-133. [Link]
- Shaker, R., Heshmati, R., & Poor Rahimi, M. (2010). Investigation of Marital adjustment in people with secure, preoccupied, dismissing and fearful attachment styles. *Procedia-Social and Behavioral Sciences*, 5: 1823-1826. [Link]
- Twenge, J. M., Exline, J. J., Grubbs, J. B., Sastry, R., & Campbell, W. K. (2015). Generational and time period differences in American adolescents' religious orientation, 1966-2014. *PloS one*, 10(5): e0121454. [Link]
- Zhong, W., Cristofori, I., Bulbulia, J., Krueger, F., & Grafman, J. (2017). Biological and cognitive underpinnings of religious fundamentalism. *Neuropsychologia*, 100: 18-25. [Link]

\*\*\*

## برسشنامه رضایت زناشویی

شماره	عبارت‌ها	کاملاً موافقم	موافقم	نه موافق نه مخالف	مخالفم	کاملاً مخالفم
۱	من و همسرم یکدیگر را کاملاً درک می‌کنیم.	۵	۴	۳	۲	۱
۲	همسرم خلق و خوی مرا درک می‌کند و با آن سازگاری دارد.	۵	۴	۳	۲	۱
۳	هرگز حتی برای یک لحظه از رابطه با همسرم تأسف نخورده‌ام.	۵	۴	۳	۲	۱
۴	از ویژگی‌های شخصیتی و عادات شخصی همسرم راضی نیستم.	۵	۴	۳	۲	۱
۵	از این‌که در زندگی مشترکمان مسئولیت‌های خود را خوب ایفا می‌کنیم؛ خوشحالیم.	۵	۴	۳	۲	۱
۶	روابطم با همسرم رضایت‌بخش نیست و احساس می‌کنم وی مرا درک نمی‌کند.	۵	۴	۳	۲	۱
۷	از نحوه تصمیم‌گیری‌ها در مورد چگونگی حل و فصل اختلافات بسیار خشنود هستم.	۵	۴	۳	۲	۱
۸	از وضعیت اقتصادی خانواده و نیز شیوه تصمیم‌گیری‌های مربوط به آن راضی نیستم.	۵	۴	۳	۲	۱
۹	از نحوه برنامه‌ریزی برای اوقات فراغت و نیز صرف اوقات فراغت در کنار همسرم بسیار خشنود هستم.	۵	۴	۳	۲	۱
۱۰	از نحوه ابراز عشق و احساسات و نیز رابطه جنسی با همسرم بسیار خشنود هستم.	۵	۴	۳	۲	۱
۱۱	از نحوه ایفای نقش و مسئولیت خود و هم سرم به‌عنوان «والدین» راضی نیستم.	۵	۴	۳	۲	۱
۱۲	گاهی اوقات همسرم قابل اعتماد نیست و همیشه خط‌مشی خود را دنبال می‌کند.	۵	۴	۳	۲	۱
۱۳	همسرم گاهی اوقات حرف‌هایی می‌زند که باعث تحقیر می‌شود.	۵	۴	۳	۲	۱
۱۴	هنگام نمایشان گذاشتن مشکلات با همسرم معمولاً فکر می‌کنم که او مرا درک نمی‌کند.	۵	۴	۳	۲	۱
۱۵	در تصمیم‌گیری‌های مالی مشکل داریم.	۵	۴	۳	۲	۱
۱۶	از اینکه نمی‌توانم بدون اجازه همسرم پول خرج کنم باعث آزارم می‌شود.	۵	۴	۳	۲	۱
۱۷	تا زمانی‌که همسرم در کنارم نباشد به من خوش نمی‌گذرد.	۵	۴	۳	۲	۱
۱۸	از اینکه همسرم نزدیکی را به‌صورت غیرمنصفانه قبول یا رد کند ناراحت می‌شوم.	۵	۴	۳	۲	۱
۱۹	اختلاف نظر راجع به اینکه تا چه اندازه باید به فرزندانتان برسیم برای ما به‌صورت مشکلی در آمده است.	۵	۴	۳	۲	۱
۲۰	من احساس می‌کنم والدینمان مشکلاتی را در زندگی زناشویی ما به وجود می‌آورند.	۵	۴	۳	۲	۱
۲۱	من و هم سرم در اینکه چگونه به اعتقادات مذهبی‌مان عمل کنیم اختلاف نظر داریم.	۵	۴	۳	۲	۱
۲۲	گاهی اوقات همسرم خیلی کله‌شق است.	۵	۴	۳	۲	۱
۲۳	گاهی اوقات می‌ترسم نیاز خود را از همسرم درخواست کنم.	۵	۴	۳	۲	۱

۱	۲	۳	۴	۵	گاهی اوقات درباره مسائل جزئی، جروبحث‌های جدی داریم.	۲۴
۱	۲	۳	۴	۵	از نحوه تصمیم‌گیری راجع به میزان پس‌اندازمان بسیار راضی هستیم.	۲۵
۱	۲	۳	۴	۵	به نظر می‌رسد من و همسر من به مهمانی‌ها و فعالیت‌های اجتماعی یکسانی علاقه‌مند هستیم.	۲۶
۱	۲	۳	۴	۵	از میزان ابراز عشق و محبت (پیش از نزدیکی) از سوی همسر من راضی هستیم.	۲۷
۱	۲	۳	۴	۵	من وهم سرم در چگونگی کنترل رفتار فرزندانمان توافق داریم.	۲۸
۱	۲	۳	۴	۵	ما به قدر کافی با اقوام و دوستانمان وقت صرف می‌کنیم.	۲۹
۱	۲	۳	۴	۵	من معتقدم که در زندگی زناشویی‌مان دچار اختلاف عقیدتی هستیم.	۳۰
۱	۲	۳	۴	۵	دیر آمدن همسر من به منزل مرا آزار می‌دهد.	۳۱
۱	۲	۳	۴	۵	ای کاش همسر من بیشتر مایل بود مرا شریک احساساتش کند.	۳۲
۱	۲	۳	۴	۵	برای اجتناب از درگیری همسر من دست به هر کاری می‌زنم.	۳۳
۱	۲	۳	۴	۵	من وهم سرم هر دو از بدی‌های اصلی اطلاع داریم و در نتیجه آن‌ها برای ما مشکل جدی به شمار نمی‌آیند.	۳۴
۱	۲	۳	۴	۵	تصور نمی‌کنم همسر من برای تفریح و گذراندن اوقات بیکاری‌اش همراه من فرصت یا توان کافی داشته باشد.	۳۵
۱	۲	۳	۴	۵	ما به دنبال یافتن راه‌هایی هستیم تا از طریق آن بتوانیم روابط جنسی‌مان را جالب‌تر و لذت بخش‌تر سازیم.	۳۶
۱	۲	۳	۴	۵	به نظر می‌رسد که بچه‌ها علت اصلی ایجاد مشکلات در روابط ما هستند.	۳۷
۱	۲	۳	۴	۵	از این که وقتم را با بعضی از بستگان همسر من صرف لذت نمی‌برم.	۳۸
۱	۲	۳	۴	۵	من وهم سرم درباره بعضی از آموخته‌های مذهبی‌مان توافق نداریم.	۳۹
۱	۲	۳	۴	۵	گاهی اوقات همسر من خیلی مستبد است.	۴۰
۱	۲	۳	۴	۵	گاهی اوقات باور کرده تمام حرف‌های همسر من برایم مشکل است.	۴۱
۱	۲	۳	۴	۵	گاهی اوقات فکر می‌کنم کشمکش‌های بین من و همسر من چنان ادامه دارد و پایان نخواهد یافت.	۴۲
۱	۲	۳	۴	۵	از این که همسر من علائق و سرگرمی‌های شخصی کافی ندارد نگران هستیم.	۴۳
۱	۲	۳	۴	۵	هنگام صحبت راجع به مسائل جنسی با همسر من کاملاً احساس راحتی می‌کنم.	۴۴
۱	۲	۳	۴	۵	از زمانی که صاحب فرزند شده‌ایم به‌عنوان یک زوج برای ما هم بودن بندرت فرصت کافی داریم.	۴۵
۱	۲	۳	۴	۵	همسر من زیادی وقتش را با دوستان و اقوامش می‌گذراند.	۴۶
۱	۲	۳	۴	۵	من و همسر من به خاطر اعتقادات مذهبی‌مان احساس محدودیت می‌کنیم.	۴۷

\*\*\*

### پرسشنامه جهت‌گیری مذهبی

کاملاً موافقم	تقریباً موافقم	تقریباً مخالفم	کاملاً مخالفم	عبارت‌ها	نمره
۴	۳	۲	۱	فکر می‌کنم تنها در هنگام غم‌ها و ناراحتی‌هاست که نماز و دعا به من بیش‌ترین آسودگی و آرامش را می‌بخشد.	۱
۴	۳	۲	۱	هدف از طاعات مذهبی تأمین یک زندگی شاد و آرام است.	۲
۴	۳	۲	۱	برای من داشتن یک زندگی اخلاقی مهم‌تر از اعتقادات مذهبی است.	۳
۴	۳	۲	۱	برای شکل دادن به روابط اجتماعی است که اماکن مذهبی مهم است.	۴
۴	۳	۲	۱	اگرچه من فردی مذهبی‌ام، اما فکر می‌کنم چیزهای مهم‌تری نیز در زندگی‌ام وجود دارد.	۵
۴	۳	۲	۱	گاهی لازم می‌دانم به‌منظور به حمایت اجتماعی و منافع اقتصادی، اعتقادات مذهبی‌ام را نادیده بگیرم.	۶
۴	۳	۲	۱	هدف اصلی دعا و نیایش، دست‌یابی به حمایت و آرامش است.	۷
۴	۳	۲	۱	دین همان کاری را می‌کند که عضویت من در گروه دوستان و آشنایان می‌کند، یعنی کمک می‌کند که زندگی‌ام را متعادل و پایدار نگه دارم.	۸
۴	۳	۲	۱	تلاش زیادی می‌کنم که دین را در تمام اعمال و رفتار زندگی‌ام وارد کنم.	۹

۴	۳	۲	۱	۱۰	دین خاصه از این لحاظ مهم است که به بسیاری از سؤالات من در مورد معنای زندگی پاسخ می‌دهد.
۴	۳	۲	۱	۱۱	برای من مهم است که اوقاتی از وقت خود را صرف تأمل و تفکر در مورد مذهب بکنم.
۴	۳	۲	۱	۱۲	یکی از دلایل این‌که به مراسم و آیین‌های مذهبی می‌روم این است که چنین حضوری به استحکام روابط اجتماعی و شهرت من در اجتماع کمک می‌کند.
۴	۳	۲	۱	۱۳	اگرچه من فردی مذهبی‌ام، اما اجازه نمی‌دهم که ملاحظات مذهبی در امور روزمره زندگی‌ام دخالت کند.
۴	۳	۲	۱	۱۴	من عمدتاً به این دلیل نماز می‌خوانم که به من آموزش داده‌اند تا اعمال را به‌جا بیاورم.
۴	۳	۲	۱	۱۵	من عمدتاً به این دلیل به اماکن مذهبی می‌روم که در چنین اماکنی از ملاقات افرادی که آن‌ها را در آن‌جا می‌شناسم، لذت می‌برم.
۴	۳	۲	۱	۱۶	اغلب حضور خداوند را در زندگی‌ام احساس می‌کنم.
۴	۳	۲	۱	۱۷	اعتقادات مذهبی من پشتوانه واقعی دیدگاه کلی من به زندگی هستند.
۴	۳	۲	۱	۱۸	نماز و دعاهایی که به‌تنهایی می‌خوانم به همان اندازه‌ای که آن‌ها را در جمع می‌خوانم برایم حس و معنا دارند.
۴	۳	۲	۱	۱۹	اگر اتفاق غیرمنتظره‌ای برایم پیش نیاید به اماکن مذهبی (مسجد، حسینیه، زیارتگاه...) می‌روم.
۵	۴	۳	۲	الف	الف - بیش از یکبار در هفته ب- حدوداً هفته ای یکبار ج- کمتر از یکبار در ماه د- کمتر از یکبار در سال
۴	۳	۲	۱	۲۰	اگر قرار باشد که در مسجد به یکی از گروه‌های زیر ملحق شوم، ترجیح می‌دهم که: ۱- به گروهی که مشغول خواندن قرآن هستند ملحق شوم. ۲- به گروهی که فعالیت‌های اجتماعی انجام می‌دهند ملحق شوم. الف - ترجیح می‌دهم که به گروه اول ملحق شوم. ب - احتمالاً گروه اول را ترجیح خواهم داد.
۴	۳	۲	۱	۲۱	ج - احتمالاً گروه دوم را ترجیح خواهم داد. د - ترجیح می‌دهم که به گروه دوم ملحق شوم. من پیرامون مذهب خودم مطالعات زیادی انجام می‌دهم.

\*\*\*

## پرسشنامه پنج عاملی نئو

کاملاً مخالفم	مخالفم	تفاوت	مواقفم	کاملاً مخالفم	عبارت‌ها	نمره
۴	۳	۲	۱	۰	۱ من اصولاً شخص نگرانی نیستم.	۱
۴	۳	۲	۱	۰	۲ دوست دارم همیشه افراد زیادی دور و برم باشند.	۲
۴	۳	۲	۱	۰	۳ دوست ندارم وقتم را با خیال‌پردازی تلف کنم.	۳
۴	۳	۲	۱	۰	۴ سعی می‌کنم در مقابل همه مؤدب باشم.	۴
۴	۳	۲	۱	۰	۵ وسایل متعلق به خود را تمیز و مرتب نگاه می‌دارم.	۵
۴	۳	۲	۱	۰	۶ اغلب خود را کم‌تر از دیگران حس می‌کنم.	۶
۴	۳	۲	۱	۰	۷ زود به خنده می‌افتم.	۷
۴	۳	۲	۱	۰	۸ هنگامی که راه درست، کاری را پیدا کنم، آن روش را همیشه در آن مورد تکرار می‌کنم.	۸
۴	۳	۲	۱	۰	۹ اغلب با فامیل و همکارانم بگو مگو دارم.	۹
۴	۳	۲	۱	۰	۱۰ به‌خوبی می‌توانم کارهایم را طوری تنظیم کنم که درست سر زمان تعیین شده انجام شوند.	۱۰
۴	۳	۲	۱	۰	۱۱ هنگامی که تحت فشارهای روحی زیادی هستم، گاه احساس می‌کنم دارم خرد می‌شوم.	۱۱
۴	۳	۲	۱	۰	۱۲ خودم را فرد خیلی سر حال و سر زنده‌ای نمی‌دانم.	۱۲
۴	۳	۲	۱	۰	۱۳ نقش‌های موجود در پدیده‌های هنری و طبیعت مرا مبهور می‌کند.	۱۳
۴	۳	۲	۱	۰	۱۴ بعضی مردم فکر می‌کنند که من شخصی خودخواه و خودمحورم.	۱۴
۴	۳	۲	۱	۰	۱۵ فرد خیلی مرتب و منظمی نیستم.	۱۵
۴	۳	۲	۱	۰	۱۶ به‌ندرت احساس تنهایی و غم می‌کنم.	۱۶
۴	۳	۲	۱	۰	۱۷ واقعاً از صحبت کردن با دیگران لذت می‌برم.	۱۷

۴	۳	۲	۱	.	فکر می‌کنم گوش دادن دانشجویان به مطالب متناقض فقط به سردرگمی و گمراهی آن-ها منجر خواهد شد.	۱۸
۴	۳	۲	۱	.	همکاری را بر رقابت با دیگران ترجیح می‌دهم.	۱۹
۴	۳	۲	۱	.	سعی می‌کنم همه کارهایم را با احساس مسئولیت انجام دهم.	۲۰
۴	۳	۲	۱	.	اغلب احساس عصبی بودن و تنش می‌کنم.	۲۱
۴	۳	۲	۱	.	همیشه برای کار آماده‌ام.	۲۲
۴	۳	۲	۱	.	شعر تقریباً اثری بر من ندارد.	۲۳
۴	۳	۲	۱	.	نسبت به قصد و نیت دیگران حساس مشکوک هستم.	۲۴
۴	۳	۲	۱	.	دارای هدف روشنی هستم و برای رسیدن به آن طبق برنامه کار می‌کنم.	۲۵
۴	۳	۲	۱	.	گاهی کاملاً احساس بی‌ارزشی می‌کنم.	۲۶
۴	۳	۲	۱	.	غالباً ترجیح می‌دهم کارها را به تنهایی انجام دهم.	۲۷
۴	۳	۲	۱	.	اغلب غذاهای جدید و خارجی را امتحان می‌کنم.	۲۸
۴	۳	۲	۱	.	معتقدم اگر به مردم اجازه دهید، اکثر آن‌ها از شما سوء استفاده می‌کنند.	۲۹
۴	۳	۲	۱	.	قبل از شروع هر کاری وقت زیادی را تلف می‌کنم.	۳۰
۴	۳	۲	۱	.	به ندرت احساس اضطراب یا ترس می‌کنم.	۳۱
۴	۳	۲	۱	.	اغلب احساس می‌کنم سرشار از انرژی هستم.	۳۲
۴	۳	۲	۱	.	به ندرت به احساسات و عواطفی که محیط‌های متفاوت به وجود می‌آورند توجه می‌کنم.	۳۳
۴	۳	۲	۱	.	اغلب آشنایانم مرا دوست دارند.	۳۴
۴	۳	۲	۱	.	برای رسیدن به اهدافم شدیداً تلاش می‌کنم.	۳۵
۴	۳	۲	۱	.	اغلب از طرز برخورد دیگران با خودم عصبانی می‌شوم.	۳۶
۴	۳	۲	۱	.	فردی خوشحال و بشاش و دارای روحیه خوبی هستم.	۳۷
۴	۳	۲	۱	.	معتقدم که هنگام تصمیم‌گیری درباره مسائل اخلاقی باید از مراجع مذهبی پیروی کنیم.	۳۸
۴	۳	۲	۱	.	برخی فکر می‌کنند که من فردی سرد و حساب‌گر هستم.	۳۹
۴	۳	۲	۱	.	وقتی قول یا تعهدی می‌دهم، همواره می‌توانم برای عمل به آن روی من حساب کرد.	۴۰
۴	۳	۲	۱	.	غالباً وقتی کارها پیش نمی‌روند، دلسرد شده و از کار صرف نظر می‌کنم.	۴۱
۴	۳	۲	۱	.	شخص با نشاط و خوش‌بینی نیستم.	۴۲
۴	۳	۲	۱	.	بعضی اوقات وقتی شعری را می‌خوانم یا یک کار هنری را تماشا می‌کنم، یک احساس لرزش و یک تکان هیجانی را حس می‌کنم.	۴۳
۴	۳	۲	۱	.	در روش‌هایم سرسخت و بی‌اعتلاف هستم.	۴۴
۴	۳	۲	۱	.	گاهی آن‌طور که باید و شاید قابل اعتماد و اتکاء نیستم.	۴۵
۴	۳	۲	۱	.	به ندرت غمگین و افسرده می‌شوم.	۴۶
۴	۳	۲	۱	.	زندگی و رویدادهای آن برایم سریع می‌گذرند.	۴۷
۴	۳	۲	۱	.	علاقه‌ای به تأمل و تفکر جدی درباره سرنوشت و ماهیت جهان یا انسان ندارم.	۴۸
۴	۳	۲	۱	.	عموماً سعی می‌کنم شخصی با ملاحظه و منطقی باشم.	۴۹
۴	۳	۲	۱	.	فرد مولدی هستم که همیشه کارهایم را به اتمام می‌رسانم.	۵۰
۴	۳	۲	۱	.	اغلب احساس درماندگی می‌کنم و دنبال کسی می‌گردم که مشکلاتم را برطرف کند.	۵۱
۴	۳	۲	۱	.	شخص بسیار فعالی هستم.	۵۲
۴	۳	۲	۱	.	من کنجکاوی فکری فراوانی دارم.	۵۳
۴	۳	۲	۱	.	اگر کسی را دوست نداشته باشم، می‌گذارم متوجه این احساسم بشود.	۵۴
۴	۳	۲	۱	.	فکر نمی‌کنم که هیچ وقت بتوانم فردی منطقی بشوم.	۵۵
۴	۳	۲	۱	.	گاهی آن‌چنان خجالت زده شده‌ام که فقط می‌خواستم خود را پنهان کنم.	۵۶
۴	۳	۲	۱	.	ترجیح می‌دهم که برای خودم کار کنم تا راهبر دیگران باشم.	۵۷
۴	۳	۲	۱	.	اغلب از کلنجار رفتن با نظریه‌ها یا مفاهیم انتزاعی لذت می‌برم.	۵۸
۴	۳	۲	۱	.	اگر لازم باشد می‌توانم برای رسیدن به اهدافم دیگران را به‌طور ماهرانه‌ای به کار بگیرم.	۵۹
۴	۳	۲	۱	.	تلاش می‌کنم هر کاری را به نحو ماهرانه‌ای انجام دهم.	۶۰