

تحلیل نقش مهاجرت (روستا-شهر) در شکل‌گیری و گسترش

مشاغل غیررسمی در شهر ایلام

نادر شوهانی^۱

محمد شوهانی^۲

سارا شوهانی^۳

چکیده

رشد بی‌سابقه جمعیت و نیروی کار شهری، یکی از جنبه‌های نگران‌کننده توسعه از دهه ۱۹۵۰ به بعد بوده است. ناتوانی در تأمین اشتغال پایدار برای نیروی کار فزاینده، یکی از مستحکم‌ترین موانع در مقابل تحولات اقتصادی و اجتماعی در شهرهای کشورهای در حال توسعه به شمار می‌آید. در شهر ایلام بیکاری، مسئله عمده و مشکل بزرگی است که هر ساله با توجه به افزایش جمعیت نیازمند توجه ویژه‌ای می‌باشد. این شهر به دلیل مرکزیت سیاسی، اقتصادی و اجتماعی استان هر ساله شاهد خیل عظیم مهاجران از اقصی نقاط استان است و بر تعداد افراد جویای کار و نیازمند فرصت‌های شغلی آن افزوده می‌شود که در صورت عدم برنامه‌ریزی و سرمایه‌گذاری‌های بزرگ جهت اشتغال سالم آنان، شاهد گسترش طبیعی مشاغل غیررسمی و بی‌قاعده در شهر خواهیم بود. روش تحقیق در این پژوهش، توصیفی-تحلیلی و مطالعه آن، مبتنی بر عملیات میدانی (مشاهده مستقیم، تکمیل پرسشنامه‌های مختلف) و بهره‌گیری از اسناد و مدارک موجود است. جامعه آماری تحقیق (n) شامل کلیه شاغلان در بخش غیررسمی شهر ایلام می‌باشد و حجم نمونه (N) طبق فرمول کوکران، به تعداد ۳۸۳ مورد برآورد گردید. شیوه نمونه‌گیری، تصادفی خوشه‌ای و چندمرحله‌ای از مناطق مرکزی شهر ایلام است. برای بررسی روایی و پایایی تحقیق از شیوه روایی صوری و محتوایی و روش بازآزمایی پرسشنامه استفاده شد که ضریب پایایی آن، ۸۲ درصد به دست آمد. یافته‌های تحقیق نشان داد که فقدان اشتغال رسمی و عدم سرمایه‌گذاری کافی و تحصیلات مناسب، سبب افزایش شاغلان بخش اقتصاد غیررسمی در شهر ایلام شده است. مهاجرت‌های روستا-شهری نیز نقش بسزایی در گسترش و ایجاد این بخش از اقتصاد دارد. محل سکونت اکثر شاغلان در بخش غیررسمی شهر ایلام هم مناطق حاشیه‌نشین و فقیرنشین است.

واژگان کلیدی: مهاجرت، شغل غیررسمی، اقتصاد غیررسمی، اقتصاد شهری، ایلام.



مقدمه و بیان مسئله

آهنگ شتابان رشد جمعیت شهری، کشورهای در حال توسعه را برای ایجاد اشتغال سالم و پایدار در شهرها با مشکلاتی مواجه کرده است. پیش‌بینی می‌شود که طی ۲۵ سال آینده، رشد نیروی کار در خاورمیانه بالاترین افزایش را خواهد داشت؛ با این وصف یکی از مشکلات عمده اجتماعی-اقتصادی در جهان معاصر، کار است. اصطلاح اشتغال بنا به دقیق‌ترین تعریف، عبارت است از: انجام دادن کار در مقابل دریافت دستمزد. هرچند اشتغال را می‌توان هم از طرف تقاضا و هم از طرف عرضه به بازار کار تعریف کرد؛ با این حال، سنجش اشتغال فقط برای اشتغال رسمی است و سایر فعالیت‌های اشتغال در قالب غیررسمی نادیده گرفته می‌شود (پاتر، ۱۳۸۴: ۲۵۰).

از آنجا که کار و فرصت اشتغال بر ثروت فردی و ملی، فقر و منزلت اجتماعی تأثیر می‌گذارد، در حال حاضر ملاحظات آن محور درک مسائل اجتماعی و اقتصادی و توسعه به شمار می‌رود. الگوهای اشتغال به صورت رسمی و غیررسمی تأثیر عمیقی بر توسعه شهری از نظر توزیع ثروت و ساختار محیط دارد (همان: ۲۵۱).

در بیشتر شهرها در کشورهای جهان سوم و ایران، ایجاد اشتغال سالم و پایدار نتوانسته است به نیاز نیروی کار که با شتاب در حال افزایش است پاسخ دهد و این باعث شده که رشد بیکاری به یک معضل تبدیل گردد؛ به بیان دقیق‌تر، نیروی کار شهری فراتر از ظرفیت‌ها و فرصت‌های اشتغال سالم و رسمی است. با افت فرصت‌ها در بخش رسمی نیز به تدریج اقتصاد غیررسمی در شهرهای کشور شکل گرفته و رشد و گسترش یافته است (سازمان برنامه و بودجه استان ایلام، ۱۳۷۹: ۹).

یکی از معضلات اساسی در نظام برنامه‌ریزی شهری به‌ویژه در شهرهای جهان سوم، پدیده اقتصاد در بخش غیررسمی است که صدمات جبران‌ناپذیری بر پیکره شهر - چه از لحاظ کالبدی و فیزیکی و چه از لحاظ اقتصادی و اجتماعی - وارد می‌کند. در عام‌ترین تعریف، بخش غیررسمی، هرگونه فعالیت اقتصادی یا منبع درآمدی را شامل می‌شود که در معرض مقررات دولتی، مالیاتی یا مشاهده قرار نمی‌گیرد (اشنایدر، ۲۰۰۷: ۸۷)؛ بنابراین آنچه تحت عنوان «اقتصاد غیررسمی» از آن نام برده می‌شود برای نشان دادن مفهومی کلی

از رسمیت نیافتن به کار می‌رود که به عدم پیروی کارفرمایان و کارگران از تمام یا تعدادی از قواعد و مقررات در مجموعه قوانین ملی یا محلی جاری یا قوانین کار مربوط می‌شود (ستاری فر و همکاران، ۱۳۹۳: ۴).

شهرنشینی به همراه افزایش جمعیت شهرها، مدیریت ناکارآمد و تأثیرات ناشی از اقتصاد سیاسی موجب رواج بیکاری در شهرهای جهان سوم شده است و تلاش در جهت تأمین حداقل معاش و رهایی از فقر، سبب شده تا بخش عمده‌ای از جمعیت ساکن در شهرها به سوی بخش غیررسمی گرایش پیدا کنند (جمالی و همکاران، ۱۳۸۷: ۲۹). در بسیاری از تجمعات شهری رو به توسعه نیز بیش از نیمی از جمعیت از نظر اقتصادی فعال، هم در بخش غیررسمی اشتغال دارند و هم در زیست‌گاه‌های غیررسمی - که نمودهایی از فقر شهری هستند - زندگی می‌کنند که این خود، نداشتن مدیریت کارآمد شهری را نشان می‌دهد. بخش غیررسمی تنها راه حل برای بقا و پاسخ به بحران‌های شهری برای گروهی از مردم است؛ اما این نکته مهم است که چگونه می‌توان به مرور زمان به بخش غیررسمی کمک کرد تا به بخش رسمی بپیوندد (هال و فایفر، ۱۳۸۸: ۱۰۲)؛ زیرا یک شهر متشکل از مجموعه‌ای از نظام‌های فیزیکی، اقتصادی و اجتماعی است و پایداری شهری بیش از همه یک مفهوم اقتصادی-اجتماعی است؛ بنابراین هرچه زندگی علمی‌تر و صنعتی‌تر می‌شود افراد به همان اندازه به فراگیری تخصص‌های لازم برای رفع نیازهای خود احتیاج پیدا می‌کنند و جوامعی که نتوانند به اندازه کافی افراد متخصص تربیت کنند، ناچار نیروی کار آنها به سوی مشاغل روی می‌آورند که احتیاج به تخصص ندارند (نواح و همکاران، ۱۳۸۶: ۳). با توجه به موارد ذکر شده و با توجه به گستردگی مفهوم بخش غیررسمی و ظهور نشانه‌هایی در انواع مشاغل غیررسمی و افزایش توزیع و تراکم آن به عنوان یک پدیده بارز شهری در سطح شهر ایلام می‌توان گفت که بخش قابل توجهی از اقتصاد این شهر را بخش غیررسمی تشکیل می‌دهد و بخشی از جمعیت فعال شهر ایلام در این بخش به فعالیت مشغول هستند. این فعالیت نیز تنها راه تأمین نیازهای اولیه زندگی‌شان است و چون اکثر این افراد مهارت و تخصص ندارند، بازار نیز به علت اشباع، قادر به جذب آنها در بخش رسمی اقتصاد شهر نیست. از طرفی چون نمی‌توان حق افراد را برای داشتن شغل و درآمد نادیده گرفت این سؤال



مطرح می‌شود که راهکار مناسب برای ساماندهی فعالیت‌ها در بخش اقتصاد غیررسمی در شهر ایلام کدام است؟ از این رو تحقیق حاضر بر آن است تا جایگاه اقتصاد بخش غیررسمی در شهر ایلام را بررسی کند.

پیشینه تجربی تحقیق

فانخوسر^۱ (۱۹۹۶: ۵۶) بخش غیررسمی را کارگران خوداشتغال یا حقوق‌بگیری در نظر می‌گیرد که در کارگاه‌های کمتر از پنج نفر مشغول به کار هستند و جزو کارگران ماهر نیستند. جان کروس (۱۹۹۵: ۲۳) نیز موضوع فروشندگان خیابانی را در شهر مکزیکوسیتی در مکزیک بررسی کرده و به این نتیجه رسیده است که با توجه به ویژگی‌های شاغلان در این بخش، امکان حذف فیزیکی این مشاغل وجود ندارد؛ لذا به ناچار این مشاغل باید به شکل منظمی سازماندهی شوند. ویکز^۲ هم توجه خود را به مؤسسه معطوف داشته و نوع و چگونگی ارتباط بین مؤسسه و دولت را به عنوان عامل اصلی تشخیص بخش رسمی از غیررسمی قلمداد کرده است (احمدی و طاهر، ۲۰۰۷: ۸). هنی‌لی^۳ بر اساس سه تعریف مختلف، به اندازه‌گیری بخش غیررسمی در برزیل طی سال‌های ۱۹۹۲ تا ۲۰۰۰ پرداخته است. بر اساس تعریف وی، در مشاغل غیررسمی افراد از نظر امرار معاش به آن وابسته‌اند و از نظر تخصص و فن بسیار محدودند و منابعشان غالباً از قاچاق کالا است (رنانی، ۲۰۱۰: ۶۹). در ایران مطالعاتی در خصوص مشاغل غیررسمی انجام پذیرفته است که مهمترین آنها «بررسی مشاغل غیررسمی در شهر اصفهان» می‌باشد که آقای حسین صرافی مجموعه مطالعات خود را در قالب کتابی با همین عنوان در سال ۱۳۷۳ به چاپ رساند.

مفاهیم و پیشینه نظری تحقیق

دقیقاً سی سال پیش بود که برای نخستین بار، سازمان جهانی کار از اصطلاح بخش غیررسمی برای توصیف فعالیت‌های نیروی کار فقیری که بسیار سخت

1. Funkhouser
2. Weeks
3. Henilee

کار می کردند؛ اما از سوی مقامات دولتی، شناسایی، ثبت، حمایت یا اداره نشده بودند استفاده کرد (ضیائی بیگدلی، ۱۳۸۳: ۱۵). سازمان بین المللی کار، بیکار را کسی می داند که کار ندارد؛ اما فعالانه در جستجوی کار است. به دلیل نارسایی اصطلاح بیکاری و عدم اشتغال، بیشتر متخصصان اصطلاح «کم کاری» را به کار می برند و آن را بی استفاده ماندن نیروی کار می دانند که در سه شکل مجزا تعریف می شود:

الف) افزایش تعداد متقاضیان کار باعث می شود که تعداد زیادی از آنها به صورت تمام وقت شاغل نباشند و چند ساعت کمتر از آنچه باید باشد، کار کنند.

ب) کم کاری ناشی از نوسان در فعالیت های اقتصادی در زمان خاصی از روز، هفته یا سال می باشد که کار کم است.

ج) در کم کاری پنهان، افراد را حتی وقتی کار برای اشتغال کامل ناکافی است به استخدام در می آورند و از مهارت کارگران استفاده نمی کنند.

با توجه به مطالب ارائه شده، به نظر می رسد بخش عمده ای از کم کاری در اقتصاد غیررسمی شامل مشاغل پاره وقت، موقتی و نامولد تنگدستان شهری است (صرامی، ۱۳۷۲: ۱۲۸). فقیر بودن به این معنی نیست که فرد می تواند آزادانه بیکار باشد و هر شغلی بهتر از بیکاری به نظر می آید؛ بنابراین فقر روزافزون یکی از دلایل عمده برای رشد اشتغال در بخش غیررسمی است. با این وجود همیشه بین کار کردن به طور غیررسمی و فقیر بودن ارتباط وجود ندارد؛ چراکه از یک طرف، درآمد کلیه مشاغل غیررسمی ناچیز نیست و بعضی از افرادی که در این بخش کار می کنند بیشتر از کارگران غیرماهر یا کم مهارت در اقتصاد رسمی عایدی کسب می کنند. در اقتصاد غیررسمی نوآوری ها و بخش های رشدگرا و پویای بسیاری وجود دارد که برخی از آنها مستلزم دانش و مهارت های قابل ملاحظه است؛ از طرف دیگر نیز اشتغال در بخش رسمی تضمینی برای فرار از فقر نیست. با این همه، نمی توان انکار کرد نیرویی که اکثر مردم را به انجام مشاغل ناپسند در اقتصاد غیررسمی وادار می سازد فقر است و درآمدهای پایین چنین مشاغلی دور باطل فقر را ایجاد می کند (ضیائی بیگدلی، ۱۳۸۳: ۴۷).

نظریه پردازان نوسازی، مهاجرت را یکی از عوامل رشد اقتصادی قلمداد

می‌کنند؛ البته پیداست که این عقیده از آنجا ناشی می‌شود که اینان از توسعه، رشد اقتصادی را در نظر دارند (پاپلی یزدی و ابراهیمی، ۱۳۸۶: ۱۵۱) بنت اظهار می‌دارد که شهر برای مهاجران روستایی چون نازبالش است؛ زیرا آرامش خود را در آن باز می‌یابند (مجتهدی، ۱۳۷۷: ۱۸). بنا بر دیدگاه کارکردگرایان، مهاجرت ناشی از عدم تعادل اقتصادی و اجتماعی موجود میان مناطق است و هرگونه تغییر در جامعه در جهت ایجاد هماهنگی و تعادل است (تقوی، ۱۳۷۱: ۵۵).

نظریه جذب و دفع راونشتین نیز عوامل نامساعد اقتصادی، اجتماعی و ... را باعث دوری مردم از محل سکونت و مهاجرت به شرایط بهتر می‌داند (پاپلی یزدی و ابراهیمی، ۱۳۸۶: ۱۵۷). بر اساس مدل دو بخشی لویس، انتقال نیروی کار و رشد اشتغال در بخش نوین شهری توسط سرمایه‌گذاران، حاصل از سود بخش نوین است (نراقی، ۱۳۷۰: ۱۶۶). بر اساس نظریه مهاجرتی مایکل تودارو، کشورهای جهان سوم با پدیده بیکاری رو به رشد در شهرها مواجه هستند و این در حالی است که زمینه اشتغال مهیا نیست تا مهاجر به محض ورود، جذب آن شود. با وجود تفاوت درآمد بین شهر و روستا نیز احتمال بیکاری یا کم‌کاری و ورود به بخش غیررسمی وجود دارد (تودارو، ۱۳۷۰: ۶۸). نگرش لیبرالیستی به برنامه و برنامه‌ریزی به تبدیل دولت محدود منتج گردید (محمد شوهانی و نادر شوهانی، ۱۳۹۲: ۶۲). کاهش و نزول کار در بخش رسمی و گسترش بخش غیررسمی در بسیاری از کشورهای آزادسازی است (پاتر، ۱۳۸۴: ۵۴).

تعریف مشاغل غیررسمی

شغل غیررسمی، آن است که هر کس در هر وضعیتی با سرمایه‌ای اندک و کالایی که مشتری را جذب کند یا با انجام خدماتی ساده به آن مشغول می‌شود. این مشاغل فاقد پروانه‌اند، حمایت نمی‌شوند و عموماً فاقد مکان ثابت هستند یا مکان مزاحم و غیرمناسبی دارند. به علت تنوع و چندبعدی بودن مشاغل کاذب از نظر میزان درآمد، نوع شغل، بهره‌وری کار و شکل حقوقی آن، دست‌اندرکاران و متفکران اجتماعی به تعریف کامل آن نرسیده‌اند. عده‌ای فصلی بودن و بی‌ثباتی شغلی، گروه دیگر رسمی بودن یا غیررسمی

بودن و عده‌ای دیگر میزان کمی سرمایه در گردش را اساس مشاغل غیررسمی قلمداد می‌کنند (صرافی، ۱۳۷۲: ۱۲۸).

کارگران مستقل، کارفرمایان و اعضای تعاونی‌های تولیدی اگر مؤسساتی که در آنها اشتغال دارند غیررسمی باشند؛ همچنین کلیه کارگران خانوادگی، کشاورزان معیشتی، کارگران خانگی و دستفروشان، شغلشان غیررسمی است. اشکال متنوع کار در خیابان‌ها همانند واکس زدن کفش، سیگارفروشی، میوه‌فروشی، تکدی‌گری و ... نیز از جمله مهمترین مشاغل غیررسمی محسوب می‌شوند.

جدول شماره (۱). مقایسه‌ای بارز بین مشاغل رسمی و غیررسمی

مشاغل رسمی	مشاغل غیررسمی
بزرگ مقیاس‌اند.	کوچک مقیاس‌اند.
مدرن و جدیدند.	سنتی هستند.
سرمایه‌بر بوده و به سرمایه‌انبوه نیاز دارند.	کاربر هستند.
دارای فناوری وارداتی هستند.	از فناوری بومی استفاده می‌کنند.
ورود به آنها مشکل است.	ورود به آن آسان است.
نیاز به مهارت‌های رسمی (برای مثال تحصیلات رسمی) دارند.	نیازمند مهارت‌های غیررسمی‌اند.
بیشتر کارگران تحت حمایت قانون هستند و به وسیله قانون کار یا پوشش تأمین اجتماعی حمایت می‌شوند.	تعداد کمی از کارگران این بخش تحت حمایت قانون کار یا تحت پوشش تأمین اجتماعی قرار دارند.

(هارت، ۱۹۷۳: ۷۰-۶۶)

روش‌شناسی تحقیق

تحقیق حاضر از نوع کاربردی و توسعه‌ای و روش بررسی آن، توصیفی-تحلیلی می‌باشد. مطالعه آن نیز مبتنی بر عملیات میدانی (مشاهده مستقیم، تکمیل پرسشنامه‌های مختلف) و بهره‌گیری از اسناد و مدارک موجود است. به منظور

تعیین حجم نمونه از روش کوکران استفاده. جامعه آماری نیز شامل کلیه شاغلان در بخش غیررسمی شهر ایلام و حجم نمونه ۳۸۳ نفر است. افراد نمونه به روش نمونه‌گیری تصادفی خوشه‌ای از بین انبوه کارگران، دستفروشان خشکبار و میوه و ... انتخاب شدند که در حول و حوش خیابان طالقانی، چهارراه سعدی و خیابان‌های اطراف دیده می‌شوند؛ در خیابان اداره‌راه (عبداللهی‌پور) بساط اشیاء قدیمی، اشیاء دست دوم و لوازم ساده و سنتی منزل، در محدوده میدان امام خمینی تا میدان ۲۲ بهمن انواع دستفروش‌ها، فروشندگان خشکبار، سیگارفروشان، متکدیان و فروشندگان واکس و در محدوده میادین سعدی و مادر و میلاد، بساط کارگران ساده ساختمانی دیده می‌شود. تعمیرکاران اتومبیل، فروشندگان لوازم کهنه ماشین، جوشکاری‌ها، تعویض روغنی‌ها و ... نیز در خیابان رسالت، بلوار جنوبی امام خمینی و بلوار شهید بهشتی هستند؛ لذا از بین خوشه‌هایی که این مشاغل در آنها متمرکز شده‌اند، اطلاعات به روش تصادفی جمع‌آوری شد.

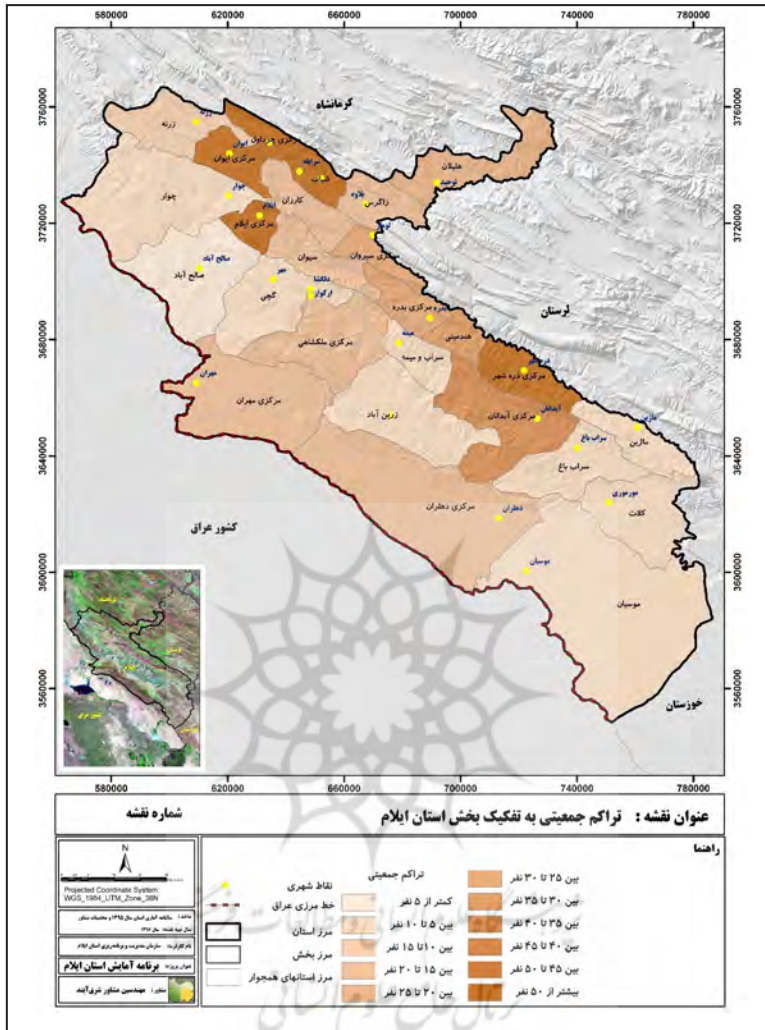
در این پژوهش برای افزایش روایی پرسشنامه، از روش و تکنیک روایی محتوایی و صوری استفاده گردید. برای تعیین پایایی آن تعداد ۵۰ پرسشنامه تکمیل شد. پس از تکمیل پرسشنامه و وارد کردن آنها در نرم‌افزار SPSS ضریب آلفای کرونباخ برای آنها تعیین گردید. تحلیل داده‌های پرسشنامه هم از روش‌های آماری، نظیر آماره‌های توصیفی و استنباطی، آزمون خی دو () و تحلیل واریانس با استفاده از نرم‌افزار SPSS انجام شد.

فرضیه‌های تحقیق

- بین مهاجرت (روستا- شهر) به شهر ایلام و شکل‌گیری مشاغل غیررسمی شهری ارتباط مستقیمی وجود دارد.
- بین اسکان غیررسمی و مشاغل غیررسمی ارتباط وجود دارد.

محدوده مورد مطالعه

استان ایلام با مساحت ۲۰۱۵۰ کیلومتر مربع یکی از استانهای مرزی در غرب کشور است که بیش از ۴۲۵ کیلومتر مرز مشترک با کشور عراق دارد.



شکل شماره (۱). تراکم جمعیتی استان ایلام به تفکیک بخش

جمعیت استان ایلام بر اساس آخرین سرشماری مرکز آمار ایران، معادل ۵۸۰ هزار و ۱۵۸ نفر است که از لحاظ فراوانی جمعیت، بیست و هفتمین استان کشور محسوب می شود. از این تعداد ۳۹۵ هزار و ۲۶۳ نفر در نقاط شهری و ۱۸۴ هزار و ۸۹۵ نفر در نقاط روستایی ساکن هستند (مرکز آمار ایران، ۱۳۸۵).

جدول شماره (۲). توزیع جمعیت در مناطق شهری و روستایی شهرستان و استان ایلام (مرکز آمار ایران، ۱۳۹۵)

سال ۱۳۹۵			شهرستان
درصد شهرنشینی	روستایی	شهری	
۶۸/۱	۱۸۴۸۹۵ نفر	۳۹۵۲۶۳ نفر	کل
۸۵/۰	۳۵۲۸۳ نفر	۱۹۹۸۶۱ نفر	ایلام

استان ایلام در مقایسه با سایر استانهای کشور از نظر میزان شهرنشینی، بیست و هفتمین؛ از نظر روستائینشی، بیست و هفتمین؛ از نظر تراکم جمعیت، بیست و سومین؛ از نظر بعد خانوار، دومین؛ از نظر میزان اشتغال، بیست و هشتمین؛ از حیث بیکاری، بیستیمین؛ از لحاظ تعداد کارکنان دولت، بیست و هشتمین؛ از نظر شاغلین بخش خصوصی، بیست و هشتمین و از نظر شاغلین بخش تعاونی نیز بیست و هشتمین استان است.

جمعیت ده ساله و بالاتر استان ایلام در سال ۱۳۹۵، برابر با ۴۶۰ هزار و ۹۳۴ نفر بوده است که از این تعداد ۱۶۶ هزار و ۳۴۶ نفر (۸/۳۶ درصد) فعال بوده‌اند. در میان شهرستان‌های استان ایلام بیشترین میزان شهرنشینی متعلق به شهرستان ایلام می‌باشد که مرکز استان است.

جدول شماره (۳). تغییرات جمعیت شهرهای استان ایلام به تفکیک شهرستان و جمعیت بازسازی شده در سالهای ۱۳۷۵ تا ۱۳۹۵

شهرستان	بخش	شهر	جمعیت				نرخ رشد		
			۱۳۷۵	۱۳۸۵	۱۳۹۰	۱۳۹۵	۸۵-۱۳۷۵	۹۰-۱۳۸۵	۹۵-۱۳۹۰
ایلام	چوار	چوار	۵۴۶۵	۵۶۶۹	۵۷۷۵	۵۸۳۱	۰/۳۷	۰/۳۷	۰/۱۹
	مرکزی	ایلام	۱۲۴۶۹۳	۱۶۰۳۵۵	۱۷۲۲۱۳	۱۹۴۰۳۰	۲/۵۵	۱/۴۴	۲/۴۱
									۳۶۶
									۶۹۳۳۷

در سال ۱۳۷۵ بیش از ۴۰ درصد از جمعیت در گروه سنی ۰ تا ۱۴ سال قرار داشتند که این حالت در تست ورتهایم نشان از حالت جوانی جمعیت است. در سالهای ۱۳۸۰ و ۱۳۹۰ جمعیت جوان به کمتر از ۳۰ درصد کاهش

یافت؛ در حالی که هنوز درصد سالمندان در جمعیت افزایش نیافته است. این وضعیت که در مفهوم جمعیت شناختی به عنوان پنجره جمعیتی از آن یاد می‌شود، فرصتی است که تحولات ساختار سنی جمعیت را در اختیار رشد و توسعه اقتصادی قرار می‌دهد؛ در واقع در این وضعیت، درصد جمعیت میانسال (۱۵ تا ۶۴ ساله) که پتانسیل فعالیت اقتصادی است در سطح بالایی قرار دارد و در حدود ۷۰ درصد جمعیت را تشکیل می‌دهد؛ البته این وضعیت صرفاً یک پتانسیل است و بالفعل شدن آن به سیاست‌گذاری و بهره‌گیری از توان اقتصادی جمعیت میانسال نیاز دارد؛ همچنین وضعیت مذکور پدیده غالب در همه شهرستان‌های استان است و تفاوت ناچیزی بین شهرستان‌ها در درصد گروه‌های سنی بزرگسال وجود دارد.

اشتغال و بازار کار شهری در ایلام

یکی از پیامدهای عمده شهرنشینی، افزایش بی‌رویه نیروی کار در دو بخش رسمی و غیررسمی اقتصاد شهری است. در کشور ایران میزان بیکاری شهری، نسبت به بیکاری روستایی؛ بخصوص بین گروه سنی ۲۰ تا ۳۰ ساله بیشتر بوده است؛ به طوری که از کل جمعیت ۶۸ هزار و ۹۲۲ نفری (گروه سنی ۲۰ تا ۳۰ ساله فعال در ایلام) نزدیک به ۳۰ هزار نفر (بیش از ۴۵ درصد) بیکار بوده‌اند (سالنامه آماری استان ایلام، ۱۳۸۶: ۱۱۵).

از جمله مشکلات عمده شهری، فقدان فرصت‌های شغلی با درآمد کافی برای اکثریت جمعیت است. در یک عرصه شهری، بیشتر مشاغل در بخش خدمات و صنعت متمرکز شده‌اند. جدول شماره (۴) تحولات چشمگیر اشتغال را در بخش خدمات از سال ۱۳۸۵ تا ۱۳۹۵ نشان می‌دهد.

جدول شماره (۴). وضعیت اشتغال در بخش‌های اقتصادی استان ایلام از سال ۱۳۸۵-۱۳۹۵

منطقه	۱۳۸۵			۱۳۹۵		
	کشاورز	صنعت	خدمات	کشاورزی	صنعت	خدمات
ایلام	۴۰	۱۹	۴۱	۲۴/۵	۲۷/۲	۴۸/۳

مأخذ: (مرکز آمار ایران، ۱۳۷۵، ۱۳۸۵، ۱۳۹۵)

همانطوری که در جدول شماره (۴) مشاهده شد، طی دو دهه میزان اشتغال بخش خدمات و صنعت از ۶۰ درصد کل به ۷۰ درصد افزایش یافته است. با توجه به اینکه در کشور ایران هنوز هم دولت کارفرمای عمده محسوب می‌شود و به دلیل مشکلات متعدد ساختاری و عدم ظرفیت‌سازی بخش‌های متنوع اقتصادی و تقاضای فراوان نیروی کار، جذب در بخش‌های رسمی این کارفرما مشکل بوده است؛ لذا بیشتر نیری کار جذب اقتصاد غیررسمی می‌شود. در استان ایلام بیکاری از مسائل عمده و مشکلات بزرگی است که هر ساله با توجه به فزونی جمعیت توجه ویژه‌ای می‌طلبد. با افزایش جمعیت بخصوص در نقاط شهری و به‌ویژه شهر ایلام به دلایل سیاسی، اقتصادی و اجتماعی و به دلیل تمرکز ادارات و فعالیت‌های اقتصادی و اجتماعی در این شهر هر ساله بر تعداد افراد جویای کار که نیازمند فرصت‌های شغلی جدیدی جهت اشتغال سالم می‌باشند افزوده می‌شود و در صورت عدم برنامه‌ریزی و سرمایه‌گذاری‌های بزرگ جهت اشتغال سالم جمعیت شهری و جویای کار در شهر ایلام، شاهد گسترش طبیعی مشاغل غیررسمی و بی‌قاعده در شهر خواهیم بود.

مقایسه آماری نرخ بیکاری در استان ایلام بیانگر این نکته است که قدر مطلق جمعیت بیکار استان افزایش داشته و نسبت به سرشماری‌های گوناگون تغییرات قابل توجهی به خود دیده است.

هرچند بر اساس تعریفی که برای فرد شاغل در نظر گرفته شده، نرخ بیکاری در طی سرشماری‌ها نوساناتی داشته است؛ اما با توجه به افزایش جمعیت بیکار در استان ایلام، توجه عمیق‌تر به تحولات اقتصادی امری ضروری است.

جدول شماره (۵). وضعیت جمعیت شاغل و بیکار استان از سال ۱۳۷۵ تا ۱۳۹۵

سال	جمعیت فعال	جمعیت شاغل	جمعیت بیکار
۱۳۷۵	۴۸۳۵۰	۳۹۰۲۲	۹۳۲۶
۱۳۸۵	۷۳۵۲۰	۵۲۷۴۵	۲۰۷۷۵
۱۳۹۵	۱۶۶۳۴۶	۱۴۸۱۰۳	۱۹۲۴۳

مأخذ: (مرکز آمار ایران: ۱۳۷۵، ۱۳۸۵، ۱۳۹۵)

همانطور که مشاهده شد، ۹۳۲۶ نفر در سال ۱۳۷۵ بیکار بوده‌اند که این تعداد در سال ۱۳۹۵ به ۱۹۲۴۳ نفر رسیده و دو برابر شده است. ذکر این نکته ضروری است که شهر ایلام به عنوان مرکز استان، شاهد خیل بیکاران و افراد جویای کار است و این امر به ذهنیت‌های فریبنده، وجود جاذبه‌های مختلف در شهر ایلام نسبت به سایر نقاط محروم استان و ... بر می‌گردد.

جابجایی‌های درون‌استانی جمعیت (مهاجرت و جابجایی نیروی کار)

طی سال‌های ۱۳۸۵ تا ۱۳۹۰ تعداد مهاجران درون‌استانی در استان ایلام ۲۳۵۹۳ نفر بوده است. در این دوره، ۱۷۶۱۸ نفر به نقاط شهری استان (از شهر دیگر به شهر ایلام و از روستا به شهر) و ۵۹۷۵ نفر به روستا (از شهر به روستا و از روستایی به روستای دیگر) مهاجرت کرده‌اند. در دوره زمانی ۱۳۹۰ تا ۱۳۹۵ نیز تعداد مهاجران درون‌استانی با اندکی کاهش به ۱۷۲۳۸ نفر رسیده است که بخش اصلی این مهاجران را افراد ۲۰ تا ۳۰ ساله (جوانان) تشکیل می‌دهند. در این دوره زمانی از حجم مهاجران درون‌استانی (در همه سنین) نسبت به دوره زمانی ۱۳۸۵ تا ۱۳۹۰ کاسته شده است. این کاهش به‌ویژه در مورد مردان ۲۰ تا ۲۴ ساله شدت بیشتری دارد.

جدول شماره (۶). مهاجران وارد شده به شهرستان‌ها در دوره زمانی ۱۳۸۵ تا ۱۳۹۰

بر حسب علت مهاجرت و به تفکیک جنس

شهرستان	جنس و سن	جمع	جستجوی کار	جستجوی کار بهتر	انتقال شغلی	تحصیل	پایان تحصیل	خدمت وظیفه	دستیابی به مسکن مناسب‌تر	پیروی از خانوار
ایلام	مرد و زن	۱۸۷۳۸	۸۵۰	۴۰۹	۱۱۴۹	۴۹۰۸	۳۶۱	۱۵۳۲	۱۰۶۳	۷۴۵۹
	مرد	۱۰۰۶۸	۷۵۰	۳۶۴	۱۰۲۹	۲۳۷۶	۲۳۳	۱۵۳۲	۸۵۹	۲۳۵۱
	زن	۸۶۷۰	۱۰۰	۴۵	۱۲۰	۲۵۳۲	۱۲۸	-	۲۰۴	۵۱۰۸

مأخذ: (مرکز آمار ایران، ۱۳۹۰-۱۳۸۵)

همانگونه که ذکر شد در دوره زمانی ۱۳۸۵ تا ۱۳۹۰ در مجموع ۲۳۵۹۳ نفر در داخل استان مهاجرت کرده‌اند. از این تعداد، مقصد ۱۷۶۱۸ نفر نقاط شهری و مقصد ۵۹۷۵ نفر نقاط روستایی؛ همچنین محل سکونت قبلی (مبدأ) ۱۷۱۰۶ نفر، نقاط شهری و محل سکونت ۶۴۸۷ نفر، نقاط روستایی بوده است. این رقم در دوره زمانی ۱۳۸۵-۱۳۷۵، ۹۳۲۹ نفر بوده است. از ۲۳۵۹۳ نفر مهاجر درون استانی، مقصد بیش از ۱۰ هزار نفر (۶/۴۴ درصد) شهرستان ایلام بوده؛ یعنی به نسبت سایر شهرستان‌ها بیشتر مهاجرت‌ها به شهرستان ایلام (مقصد) صورت گرفته است. ۴۳ درصد از مهاجران درون‌استانی وارد شده به شهرهای استان، از «شهرهای سایر شهرستان‌ها»، ۲۵ درصد از «آبادی‌های همان شهرستان»، ۲۹ درصد از «شهرهای همان شهرستان» و ۳ درصد از «آبادی‌های سایر شهرستان‌ها» مهاجرت کرده‌اند. در این دوره ۲/۳۸ درصد از مهاجران وارد شده به شهر ایلام از روستا به شهر مهاجرت کرده بودند.

جدول شماره (۷). مهاجران وارد شده درون‌استانی برحسب اقامت قبلی
در سال‌های ۱۳۹۰-۱۳۸۵

ایون	آبدانان	مهران	ملکشاهی	شیروان و چرداول	دهلران	دره‌شهر	ایلام	جمع کل		
۶۰۳	۵۴۹	۱۷۰	۱۳۵	۲۸۶	۸۳۷	۴۳۸	۳۸۷۷	۶۸۹۵	شهر	شهرستان محل سرشماری
۹۷۱	۳۵۱	۱۰۷	۸۱	۱۱۸۲	۵۵۰	۸۶۶	۱۶۹۴	۵۸۰۲	آبادی	
۵۲۶	۶۴۸	۱۰۶	۱۱۹	۷۵۱	۱۴۶۸	۱۱۴۰	۴۴۹۹	۱۰۲۱۱	شهر	سایر شهرستانها
۳۳	۷	۶۸	۹	۴۶	۴۹	۳۰	۴۴۳	۶۸۵	آبادی	
۲۱۳۳	۱۵۵۵	۱۴۰۵	۳۴۴	۲۲۶۵	۲۹۰۴	۲۴۷۴	۱۰۵۱۳	۲۳۵۹۳	جمع	

مأخذ: (مرکز آمار ایران: ۱۳۹۰-۱۳۸۵)

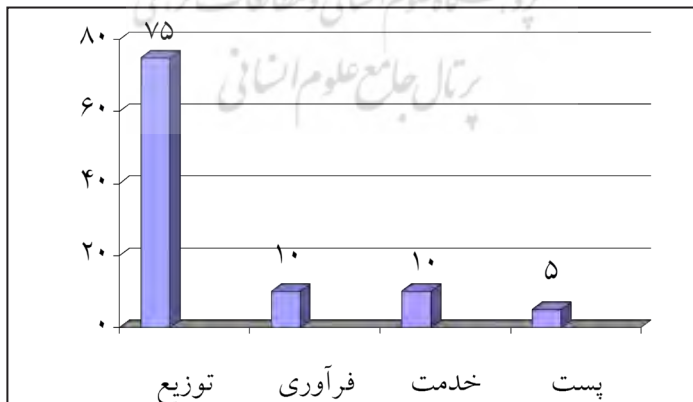
جدول شماره (۸). رابطه مهاجرتی شهرستان‌های استان ایلام با سایر استان‌های کشور،
۱۳۷۵ تا ۱۳۸۵ و ۱۳۹۰ تا ۱۳۹۵

سال ۱۳۹۰ تا ۱۳۹۵			شهرستان
خالص	خارج شده	وارد شده	
۳۰۰۲	۱۳۰۲۲	۱۶۰۲۴	ایلام

مأخذ: (مرکز آمار ایران: ۱۳۹۵-۱۳۹۰)

توزیع جغرافیایی فعالیت‌ها و شاغلان غیررسمی در شهر ایلام
پراکندگی مکانی مشاغل غیررسمی و درجه تراکم و نوع و علل آن در سطح هر شهر مقوله‌ای است که باید مورد بررسی دقیق قرار گیرد. پراکندگی مکانی مشاغل در داخل یک شهر را عواملی از قبیل موقعیت‌های جغرافیایی، ویژگی‌های اقتصادی و نوع تفکرات و فرهنگ مردم، تمرکز و تراکم کاربری‌ها و مرکزیت شهر تعیین می‌کند (برای مطالعه پراکندگی مکانی مشاغل غیررسمی در شهر ایلام رجوع کنید به مبحث «روش‌شناسی تحقیق» که پیش از این به آن پرداخته شد).

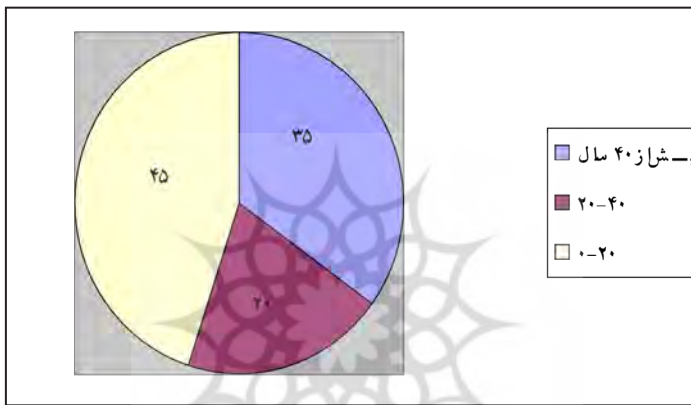
بر اساس نمونه‌های استخراج شده، بخش توزیع ۷۵ درصد، بخش فرآوری ۱۰ درصد، بخش خدمت ۱۰ درصد و بخش پست ۵ درصد را از کل نیروی کار به خود اختصاص داده است.



نمودار شماره (۱). بخش‌های چهارگانه شاغل غیررسمی در شهر ایلام

حدود سنی

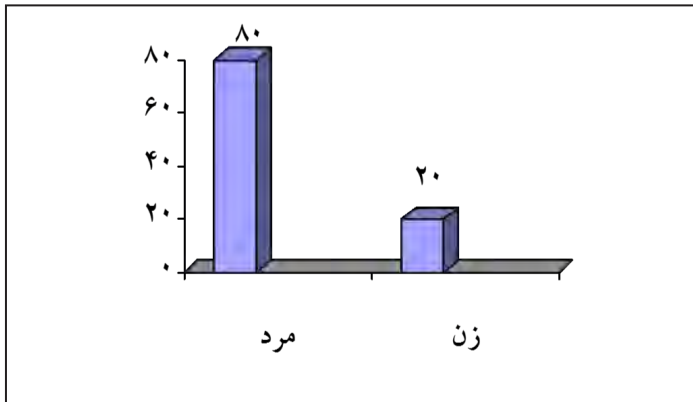
در نمونه‌های اخذشده از صاحبان مشاغل غیررسمی شهر ایلام، از کودکان ۸ ساله تا پیرمردان نزدیک به ۸۰ ساله وجود دارد. در این میان، کودکان ۰ تا ۲۰ ساله، ۲۰ درصد؛ گروه سنی ۲۰ تا ۴۰ ساله، ۴۵ درصد و گروه سنی بیشتر از ۴۰ سال، ۳۵ درصد را به خود اختصاص داده‌اند. بر این اساس مشاهده می‌شود که بیش از ۶۵ درصد نیروی کار شاغل در این بخش افرادی با سن کمتر از ۴۰ سال هستند که نیازمند توجه جدی می‌باشند.



نمودار شماره (۲). توزیع سنی مشاغل غیررسمی شهر ایلام

جنسیت

آمارهای ما از وضعیت جنسیت در مشاغل غیررسمی نشان می‌دهد که در بین توزیع و پراکنندگی مشاغل غیررسمی در شهر ایلام، ۸۰ درصد مرد و ۲۰ درصد زن هستند. زنان نیز بیشتر در مشاغل مرتبط با زنان مانند فروش لوازم آرایشی و بهداشتی، پرده‌فروشی، فروش پوشاک زنانه و ... مشغول فعالیت می‌باشند.



نمودار شماره (۳). توزیع جنسی مشاغل غیررسمی شهر ایلام

میزان سواد

بیشتر صاحبان این مشاغل در ایلام، افراد زیر دیپلم و فاقد مهارت هستند. همانطور که در جدول شماره (۹) مشاهده می شود ۶۵ درصد شاغلان در این بخش، زیر دیپلم هستند و ۳۵ درصد آنها تحصیلات دیپلم و بالاتر دارند. این مسئله اهمیت عدم مهارت را در بین شاغلان پررنگ تر می کند و مسئولیت دستگاه های آموزش فنی و حرفه ای را در جهت آموزش مهارت به این نیروها بیشتر می نماید.

جدول شماره (۹). وضعیت سواد صاحبان مشاغل غیررسمی در شهر ایلام

میزان سواد	متغیر
بیسواد	۴۰
سیکل	۲۵
دیپلم و بالاتر	۳۵
سایر	۰
نیروی انسانی	

مسکن

بر اساس نمونه های اخذ شده، ۴۵ درصد از شاغلان بخش غیررسمی در شهر ایلام، مسکن استجاری داشته و ۵۵ درصد یا در خانه پدری یا در ملک شخصی بوده اند.



محل تولد (مهاجرت روستا- شهری)

۶/۳۴ درصد از شاغلان بخش غیررسمی از سایر شهرستان‌ها و نقاط دیگر به شهر ایلام مهاجرت کرده‌اند. مطالعه مبدأ مهاجران نشان می‌دهد که مهاجرت به ایلام بیشتر به صورت درون منطقه‌ای است و مبدأ حرکت بیش از ۹۰ درصد مهاجران از داخل استان بوده است (جدول شماره ۱۰).

جدول شماره (۱۰). توزیع فراوانی محل تولد افراد شاغل در بخش غیررسمی شهر ایلام

محل تولد	فراوانی	درصد
شهرستان ایلام	۲۳۵	۶۰/۲
سایر شهرستان‌های استان	۱۳۵	۳۴/۶
سایر نقاط	۲۰	۵/۱
جمع	۳۹۰	۱۰۰

محل تولد بیش از ۵۰ درصد از شاغلان در بخش غیررسمی شهر ایلام، روستا بوده است. این مسئله، اهمیت مقوله مهاجرت در گسترش این مشاغل را در شهر ایلام مهم قلمداد می‌کند؛ لذا در جهت جلوگیری از گسترش بی‌رویه آن نیازمند توجه ویژه و ایجاد اشتغال و تحرک و پویایی در محل تولد (مبدأ: روستا) هستیم تا از مهاجرت این طبقه از افراد جلوگیری شود.

وضعیت تأهل

بر اساس اطلاعات کسب شده، ۶۸ درصد شاغلان بخش غیررسمی، متأهل و ۳۲ درصد آنان، مجرد هستند و در سنین متفاوت به این مشاغل مبادرت ورزیده‌اند.

درآمد شاغلان بخش غیررسمی

از مشخصات بارز فعالیت‌های بخش غیررسمی، پایین بودن میزان درآمد است. میزان درآمد ماهیانه توسط پاسخگویان به این ترتیب اعلام شد: ۳/۱۵ درصد (۶۰ نفر) از آنها ۵۰۰ هزار تومان و کمتر، ۷/۹ درصد (۳۸ نفر) ۵۰۰۰ تا ۸۰۰

هزار تومان، ۷/۳۰ درصد (۱۲۰ نفر) تا ۸۰۰ تا ۲/۱ میلیون تومان، ۴/۱۷ درصد (۶۸ نفر) تا ۲/۱ تا ۶/۱ میلیون تومان، ۷/۱۸ درصد (۷۳ نفر) تا ۶/۱ میلیون تا ۲ میلیون تومان و ۹/۷ درصد (۳۱ نفر) از آنها در ماه ۲ میلیون تا ۵/۲ میلیون تومان درآمد داشتند؛ همانطور که مشاهده شد درآمد اکثر پاسخگویان در ماه بین ۸۰۰ تا ۲/۱ میلیون تومان است.

علل گسترش مشاغل غیررسمی در شهر ایلام

همانطوری که ذکر شد موقعیت جغرافیایی هر منطقه اعم از موقعیت ریاضی و نسبی و قرارگیری در حاشیه یا مرکز، وضعیت ناهمواری و ارتفاع از سطح دریا، محاط شدن در خشکی و ... تأثیر فراوانی در چگونگی فعالیت‌های اقتصادی دارد. با این اوصاف، ویژگی‌های طبیعی و انسانی منحصر به فرد استان ایلام چون: قرارگیری در حاشیه کشور، وضعیت توپوگرافی و طبیعت ناهموار و خشن از حیث ارتباطات؛ همچنین فزونی جمعیت ناشی از رشد طبیعی و مهاجرت از روستاها، بیسوادی توده‌های عظیمی از جمعیت، عدم مهارت انبوه متقاضیان، عدم وجود سرمایه‌گذاری‌های کلان و اشتغالزای بخش خصوصی در استان، عدم سرمایه‌گذاری‌های مولد و پایدار شرکت‌هایی دولتی که در سایر استانها فعال هستند، مشکلات فراوان ساختاری برای بخش صنعت استان که فعالیت‌های مربوط به این بخش اغلب راکد و غیرفعال هستند، عدم وجود قطب‌های بزرگ و متوسط صنعتی در محدوده ایلام، کشاورزی سنتی و معیشتی با خشکسالی‌های پی در پی سالهای اخیر، ظرفیت محدود برای اشتغال در دواير دولتی به دلیل کوچکی استان و ... باعث شده است که بخش سالم و مولد ضعیف باشد و خیل جمعیت جوان جویای کار جهت نجات از فقر و بیکاری به بخش غیررسمی روی آورند. در شهر ایلام بر طبق یافته‌های تحقیق، از مجموع ۳۹۰ پاسخگو ۵۶ درصد (۲۲۰ نفر)، امکان اشتغال در بخش رسمی و ۸۳ درصد (۳۲۳ نفر)، تخصص نداشته‌اند؛ همچنین از این ۳۹۰ نفر، ۴۵ درصد (۱۷۶ نفر) فاقد سرمایه کافی برای سرمایه‌گذاری در کار رسمی بوده‌اند تا در آن مشغول به کار شوند (جدول شماره ۱۱).



جدول شماره (۱۱). توزیع فراوانی دلایل اشتغال افراد شاغل در بخش غیررسمی شهر ایلام

متغیر	فراوانی	کل	درصد
نبود سرمایه	۱۷۶	۳۹۰	۴۵
دارای تخصص	۳۲۳	۳۹۰	۸۳
عدم امکان در بخش غیررسمی	۲۲۰	۳۹۰	۵۶

جنبه‌های مفید و غیرمفید مشاغل غیررسمی شهر ایلام

این مشاغل تا حد زیادی از انبوه بیکاران می‌کاهد و برای آنهایی که راهی به کشاورزی ندارند و صنعت، خدمات دولتی، شرکت‌ها و مؤسسات پذیرای آنها نیست، نوعی کار و اشتغال فراهم می‌کند و تعداد زیادی از افراد و خانواده‌ها را از بیکاری، گرسنگی، از هم‌پاشیدگی و حتی مرگ و خودکشی نجات داده و می‌دهد. در مواردی نیز این مشاغل نوعی ارزان‌فروشی و در واقع مبارزه با گران‌فروشی است.

در بسیاری مواقع، دستفروشان تنها توزیع‌کننده اجناس کمیاب و ضروری مردم هستند. بسیاری از کارمندان و کارگران رسمی برای جبران هزینه‌های بالای زندگی خود به عنوان شغل کمکی دست به چنین کارهایی می‌زنند. نداشتن موانع و مقررات و آزاد بودن از شرایط پیچیده کار و اشتغال رسمی، راه فعالیت در شغل‌های غیررسمی را باز گذارده و بعضی از این پیشه‌ها به تولید خدمات مفیدی منجر شده است. از جنبه‌های غیرمفید این مشاغل می‌توان موارد زیر را برشمرد:

۱. از اهمیت و ارزش کارهای مفید و مولد می‌کاهد؛
۲. در سوق دادن جامعه به مصرف بیشتر و خریدهای کاذب نقش زیادی دارد؛
۳. باعث ایجاد سد معبر و ازدحام می‌شود و مشکلات فراوانی را برای شهرداری در پی دارد؛
۴. شیوع مفاسد اخلاقی خانوادگی به صورت مستقیم و غیرمستقیم اغلب از این ناحیه سرچشمه می‌گیرد؛
۵. از ناحیه هیچ شخص و نهادی بر آنها نظارت مستمر صورت نمی‌گیرد

و کنترل نمی‌شوند و عموماً قابل کنترل هم نیستند؛
۶. در برنامه‌ریزی‌ها مد نظر نمی‌باشند و ضابطه و قاعده‌ای بر آنها حاکم نیست که این امر خود عامل عمده‌ای در داشتن آزادی عمل، آسیب‌پذیری و آسیب‌دهی بخش غیررسمی است. گروه‌های ظریف و ضعیف‌تر نیز به صورت مضاعف از این بخش آسیب می‌بینند.

تحلیل استنباطی داده‌ها

در این بخش نتایج استنباطی و تحلیل آزمون آورده می‌شود و رابطه بین مهاجرت و فعالیت در بخش اقتصاد غیررسمی تحلیل می‌گردد که نتایج آن در جدول‌های شماره (۱۲) و (۱۳) نشان داده شده می‌شود.

جدول شماره (۱۲). فراوانی‌های مشاهده‌شده و مورد انتظار به تفکیک اشتغال و مهاجرت

کل	مهاجرت		اشتغال	
	غیرمهاجر	مهاجر	فراوانی مشاهده‌شده	فراوانی مورد انتظار
۳۰۰	۱۰۳	۱۹۷	فعالیت در بخش غیررسمی	فعالیت در بخش غیررسمی
۳۰۱	۹۵	۲۰۶	فعالیت در بخش غیررسمی	فعالیت در بخش غیررسمی
۶۰	۱۹	۴۱	فعالیت در بخش غیررسمی با شغل دیگر	فعالیت در بخش غیررسمی با شغل دیگر
۶۱	۳۹	۲۲	فعالیت در بخش غیررسمی با شغل دیگر	فعالیت در بخش غیررسمی با شغل دیگر

جدول شماره (۱۳). نتیجه حاصل از اجرای آزمون خی دو و وی کرامر برای

تعیین معناداری رابطه بین مهاجرت و بخش غیررسمی

متغیر	آماره	مجذور خی دو	درجه آزادی	وی کرامر	سطح معناداری
مهاجرت و بخش غیررسمی	۱۱/۰۶	۳	۰/۱۷۵	۰/۰۰۰	

یافته‌های جدول‌های شماره (۱۲) و (۱۳) نشان می‌دهد که فراوانی افراد مهاجر شاغل در بخش غیررسمی (۱۹۷ نفر) نسبت به افراد غیرمهاجر (۱۰۳

نفر بالاتر است و مجذور خی دو محاسبه شده ($=0.6/11$) با درجه آزادی ۳ در سطح اطمینان ۹۹ درصد معنادار است. برای بررسی رابطه بین مهاجرت و فعالیت در بخش غیررسمی از آزمون وی کرامر استفاده شد. بر اساس نتیجه حاصل شده مقدار ضریب وی کرامر ($175/0$) بیانگر وجود رابطه معنادار بین دو متغیر مذکور است.

بنابراین فرضیه «بین مهاجرت‌های شهری و روستایی و تکوین و پیدایش بخش اقتصاد غیررسمی شهری، ارتباط مستقیم وجود دارد»، مورد تأیید قرار می‌گیرد.

برای بررسی رابطه بین اسکان غیررسمی و فعالیت در بخش غیررسمی نیز از آزمون خی دو استفاده شده است. نتایج آزمون‌های خی دو و وی کرامر برای بررسی رابطه بین اسکان غیررسمی و اشتغال در بخش غیررسمی در جدول‌های شماره (۱۴) و (۱۵) ذکر می‌شود.

جدول شماره (۱۴). فراوانی‌های مشاهده شده و مورد انتظار به تفکیک اشتغال و محل سکونت

کل	محل سکونت		اشتغال	
	اسکان رسمی	اسکان غیررسمی		
۳۹۰	۱۶۵	۲۲۵	فراوانی مشاهده شده	بخش غیررسمی
۳۸۸	۱۵۸	۲۳۰	فراوانی مورد انتظار	
۶۴	۲۵	۳۹	فراوانی مشاهده شده	بخش غیررسمی به همراه شغل دیگر
۴۷/۰	۲۱	۲۶	فراوانی مورد انتظار	
۳۹۰	۱۹۰	۲۶۴	کل	
۳۹۰/۰	۱۷۹	۲۵۶		

جدول شماره (۱۵). نتیجه حاصل از اجرای آزمون خی دو و وی کرامر برای تعیین معناداری رابطه بین اسکان غیررسمی و بخش اقتصاد غیررسمی

متغیر	آماره	مجذور خی دو	درجه آزادی	وی کرامر	سطح معناداری
اسکان غیررسمی و بخش غیررسمی		۱۰/۲۶	۱	۰/۱۷۵	۰/۰۰۰

یافته‌های جدول‌های شماره (۱۴) و (۱۵) نشان می‌دهد که فراوانی افراد شاغل غیررسمی در بخش غیررسمی (۲۲۵ نفر) نسبت به افراد دارای اسکان رسمی ۱۶۵ نفر بالاتر است و مجذور خی دو محاسبه شده (۲۶/۱۰) با درجه آزادی ۱ جهت بررسی تفاوت بین فراوانی‌های مشاهده شده برای شاغلان اسکان غیررسمی (۲۲۵ مورد) و اسکان رسمی (۱۶۵ مورد)، در سطح اطمینان ۹۹ درصد معنادار است. برای بررسی رابطه بین اسکان غیررسمی و فعالیت در بخش غیررسمی از آزمون وی کرامر استفاده شد. بر اساس نتیجه به دست آمده، مقدار ضریب وی کرامر (۱۷۵/۰) بیانگر وجود رابطه معنادار بین دو متغیر بالاست.

بنابراین فرضیه «محل سکونت شاغلین در بخش اقتصاد غیررسمی شهری، مناطق حاشیه‌نشین شهر است»، تأیید می‌شود. توزیع جغرافیایی محل سکونت شاغلین در بخش غیررسمی اکثراً در مناطق حاشیه‌نشین شهر ایلام است.

تحلیل واریانس (آزمون ANOVA)

از این آزمون برای مقایسه میزان مهاجرت و اشتغال بخش غیررسمی در دوره آماری مورد مطالعه استفاده شد که نتایج آن در جدول شماره (۱۶) ارائه شده است. این نتایج نشان می‌دهند که خطای آزمون برای میزان سرمایه اجتماعی ۰/۱۹ و برای امنیت مرز برابر ۰/۲۴ است که کمتر از سطح معناداری (۰/۰۵) می‌باشد؛ بنابراین بین مهاجرت و اشتغال بخش غیررسمی، ارتباط معناداری وجود دارد.



جدول شماره (۱۶). نتایج آزمون ANOVA (تحلیل واریانس)

متغیر	آماره آزمون F	خطای آزمون	سطح معناداری	نتیجه
مهاجرت	۴/۶۸۹	۰/۰۱۹	۰/۰۵	تأیید
اشتغال غیررسمی	۳/۴۸۹	۰/۰۲۴	۰/۰۵	تأیید

ضریب همبستگی تاو کندال

ضریب همبستگی تاو کندال برای سنجش میزان تناظر یا مطابقت بین دو مجموعه و ارزیابی معناداری این تناظر به کار می‌رود. ضریب تاو کندال همواره بین -1 و $+1$ در نوسان است. اگر بین دو رتبه یا دو مجموعه توافق کامل وجود داشته باشد، مقدار ضریب، $+1$ و اگر بین دو مجموعه عدم توافق کامل وجود داشته باشد، مقدار ضریب، -1 خواهد بود؛ اما اگر رتبه‌ها به طور کامل از هم مستقل باشند و افزایش یا کاهش در یکی با افزایش یا کاهش دیگری مرتبط نباشد، مقدار ضریب به طور متوسط برابر با صفر خواهد بود. نتایج آزمون ضریب همبستگی تاو کندال در جدول شماره (۱۷) نشان می‌دهد که همبستگی تاو کندال بین میزان مهاجرت و اشتغال بخش غیررسمی در شهر ایلام برابر با $۰/۱۶۳$ با خطای آزمون $۰/۰۳$ است که کمتر از سطح معناداری ($۰/۰۵$) می‌باشد؛ بنابراین، بین میزان مهاجرت و اشتغال بخش غیررسمی، ارتباط معناداری وجود دارد؛ به این معنی که افزایش میزان شاخص مهاجرت روستا - شهر به شهر ایلام با افزایش اشتغال بخش غیررسمی محدودۀ مورد مطالعه همراه بوده است.

جدول شماره (۱۷). نتایج آزمون ضریب همبستگی تاو کندال

ارتباط	میزان همبستگی	خطای آزمون	سطح معناداری	نتیجه
مهاجرت - مشاغل غیررسمی	۰/۱۶۳	۰/۰۰۳	۰/۰۵	تأیید

نتیجه گیری

از اوایل قرن نوزدهم به بعد، به دنبال انقلاب صنعتی، با تغییرات بنیادینی که در زندگی بشر رخ داد، نوع مهاجرت‌ها نیز شکلی متفاوت به خود گرفت. در نتیجه نیاز کارخانه‌های صنعتی به نیروی کار، مهاجرت روستاییان به شهرها با ابعاد گسترده پدیدار شد. این فرایند در کشورهای در حال توسعه در شرایط متفاوت و با کمی تأخیر رخ داده است. تحولات ناشی از گذار از سنت به مدرنیته به دنبال اجرای برنامه‌های نوسازی با هدف صنعتی شدن در کشورهای در حال توسعه و متعاقب آن، ظهور پدیده جهانی شدن به همراه نقش شرکت‌های چندملیتی و اقتصاد سیاسی حاکم بر کشورهای در حال توسعه، منجر به رشد و گسترش سریع شهرها و پیدایش کلانشهرهای عظیم در کشورهای در حال توسعه شده است. این امر بروز دوگانگی در بین مناطق شهری و روستایی را در پی داشته و موجب مهاجرت میلیون‌ها انسان از روستاها به حاشیه شهرها شده است.

در بالاترین سطح نظام طبقه‌بندی جمعیتی شهرهای استان، شهر ایلام قرار دارد که به عنوان مرکز استان، رهبری اداری - سیاسی استان را بر عهده دارد. ایلام به عنوان مادرشهر ناحیه‌ای یک استان مرزی و حاشیه‌ای، شهری جوان است که از تاریخ اجتماعی و سیاسی آن مدت زمان زیادی نمی‌گذرد؛ با این وجود در حال حاضر با ۱۹۴ هزار نفر جمعیت به تنهایی بیش از ۵۰ درصد جمعیت شهرنشین استان را در خود متمرکز کرده است. ایلام اگرچه در مقایسه با سایر شهرهای استان از جمعیت قابل توجهی برخوردار است؛ اما در مقیاس ملی و حتی منطقه‌ای، شهری کوچک و بسیار کم جمعیت محسوب می‌شود. این شهر از نظر جمعیت پنجاهمین شهر ایران است؛ با این حال تمرکز جمعیت استان در آن بیانگر نقش مسلط و موقعیت چشمگیر آن در مقیاس استان است؛ در حقیقت جمعیت شهر ایلام از سایر شهرهای استان به شدت و سرعت فاصله گرفته و به یک موقعیت کاملاً برتر در سطح استان دست یافته است. تمرکز جمعیت در ایلام با تمرکز مجموعه‌ای عظیم‌تر از امکانات، خدمات و فعالیت‌های مختلف در این شهر همراه شده که در یک رابطه نابرابر با سایر طبقات شهری، تعادل فضایی و هم‌وزنی طبقاتی نظام سکونتگاه‌های شهری را به شدت بر هم زده است.

یافته‌های تحقیق نشان می‌دهد که فقدان جذب در بخش رسمی، عدم سرمایه کافی و تحصیلات پایین سبب افزایش شاغلان در بخش غیررسمی شهر ایلام شده و مهاجرت‌های روستا-شهری نقش بسزایی در گسترش و ایجاد این بخش از اقتصاد داشته است. محل سکونت اکثر شاغلان در بخش غیررسمی شهر ایلام مناطق حاشیه‌نشین و فقیرنشین شهر (هانیوان، بانبرز، سبزی‌آباد، سرطاف، پیچ آشوری، بانبور و رزمندگان) می‌باشد. عمده شاغلان بخش غیررسمی در شهر ایلام، مرد (۸۰ درصد) و متأهل (۶۸ درصد) هستند. فعالیت‌های بخش غیررسمی نیز در این شهر تنوع زیادی دارد و عمده‌ترین آنها پوشاک‌فروشی (۵/۱۶ درصد)، میوه‌فروشی (۸/۱۵ درصد) و کارگری ساختمانی (۵/۷ درصد) است. در مجموع، بخش توزیع ۷۵ درصد، بخش فرآوری ۱۰ درصد، بخش خدمات ۱۰ درصد و بخش مشاغل پست ۵ درصد از کل نیروی کار شاغل در بخش غیررسمی را به خود اختصاص داده است؛ همچنین مهم‌ترین گونه‌های مشاغل غیررسمی در این شهر عبارتند از: انواع فروشندگی، ارائه خدمات خانگی (داخل منزل)، ارائه خدمات خانگی (بیرون از منزل)، ارائه خدمات علمی، فرهنگی و هنری، ارائه خدمات مربوط به حمل و نقل و ارائه خدمات کشاورزی است. شاغلان بخش غیررسمی در ایلام اغلب تحصیلات ضعیفی (۶۵ درصد زیر دیپلم و ۳۵ درصد بالای دیپلم) داشته‌اند. توزیع جغرافیایی فعالیت‌های بخش اقتصاد غیررسمی در شهر ایلام یکنواخت نیست. بیشتر مشاغل غیررسمی در منطقه یک شهرداری ایلام (بخش مرکزی شهر) استقرار دارد؛ چنانکه در خیابان طالقانی، چهارراه سعدی و خیابان‌های اطراف، تراکم کارگران و انبوه دستفروشان میوه و خشکبار، در خیابان راه بساط اشیاء قدیمی و دست دوم و لوازم ساده و سنتی منزل و در محدوده میدان امام خمینی تا میدان ۲۲ بهمن انواع دستفروش‌ها، فروشندگان خشکبار، سیگارفروشان، متکدیان و فروشندگان واکس و ... دیده می‌شود. تعمیرکاران اتومبیل، فروشندگان لوازم کهنه ماشین، جوشکاری‌ها، تعویض روغنی‌ها و ... نیز در خیابان رسالت، بلوار جنوبی امام خمینی و بلوار شهید بهشتی هستند. در سایر نقاط شهر ایلام نیز انواعی از مشاغل غیررسمی مکان‌گزینی شده‌اند. بخش عمده شاغلان این بخش را مهاجران روستا-شهری تشکیل می‌دهند که محل سکونت آنها عمدتاً مناطق حاشیه‌نشین شهر است.

گروه مردان در بخش اقتصاد غیررسمی در ایلام به مراتب بیشتر از زنان تنوع شغلی دارند. آنها اغلب در مشاغل مربوط به پوشاک، میوه‌فروشی، کارگری ساختمانی، سیگارفروشی، جمع‌آوری ضایعات، تعمیر کفش، پارکبانی اتومبیل، خدمات‌رسانی با وانت، مسافركشی، عینک‌فروشی، سمساری، فروش لوازم زینتی، تعمیر اتومبیل، پیک‌موتوری و نگهبانی مشغول به کارند؛ در حالی که زنان به فعالیت‌های محدودی نظیر فرآوری غذا، نگهداری از کودک، آرایشگری، سفالگری، دوخت کفش در منزل، تدریس، قالی‌بافی، خیاطی و ... اشتغال دارند.

توسعه، امری است چندوجهی که عامل اصلی و اساسی وصول به آن، انسان و نیروی خلاق اوست که باید آموزش، ارزشمندی و رفاه او را فراهم کرد. جهت حل مسئله مشاغل غیررسمی دو نوع برخورد متصور است: برخورد مستقیم و برخورد غیرمستقیم. برخورد مستقیم که به صورت فیزیکی و موضعی انجام می‌شود، راه‌حلی سطحی، گذرا و روبنایی است. در این نوع برخورد، گویی شاخه‌ها قطع شده، ولی ریشه‌ها محفوظ مانده و در واقع به جای علت با معلول مبارزه شده است؛ لذا راه‌حلی چون «جلوگیری از سد معبر» به صورت مقطعی قابل اجرا است و توصیه نمی‌شود. در جهت حل مسئله مورد بررسی، موارد زیر مطرح می‌شود:

۱. با توجه به اینکه شغل برای افراد نه فقط منبع درآمد؛ بلکه عنصر اصلی شخصیت و هویت است، باید از طریق برنامه‌ریزی مؤثر و علمی و سرمایه‌گذاری به زدودن بیکاری و ایجاد شغل اقدام کرد و در صدد اشتغال سالم و مولد برای جمعیت فعال در استان بود.
۲. در جهت جذب سرمایه‌گذاری شرکت‌های دولتی، بخصوص نفت و گاز در استان باید تلاش فراوان کرد.
۳. در جهت زمینه‌سازی و ایجاد حداکثر امکانات برای فعالیت‌های تولیدی و مولد در استان باید تلاش کرد تا فعالیت‌های غیرتولیدی و نیمه‌تولیدی.
۴. در کنار برنامه‌های اشتغال باید به تشویق خوداشتغالی نیز پرداخت که خود زمینه تازه‌ای را برای حل مشکل بیکاری فراهم می‌کند.
۵. با مسئله مهاجرت باید به صورت ریشه‌ای و معقول برخورد کرد و چون اصل مهاجرت یک پدیده طبیعی و انسانی است باید در تقلیل آن کوشید



نه تعطیل آن؛ به علاوه باید تمهیداتی اندیشید که مهاجرت از روستا به شهر ایلام جای خود را به مهاجرت از روستا به روستا یا روستا به شهر کوچک دهد.

منابع و مأخذ

الف) فارسی

- پاپلی یزدی، محمدحسین و محمدامیر ابراهیمی؛ (۱۳۸۶)، نظریه‌های توسعه روستایی، تهران: سمت.
- پاتر، رابرت، ب؛ (۱۳۸۴)، شهر در جهان در حال توسعه، ترجمه کیومرث ایراندوست و دیگران، تهران: سازمان شهرداری‌ها و دهیاری‌های کشور.
- تقوی، نعمت‌الله؛ (۱۳۷۱)، مهاجرت‌های روستا - شهری: درآمدی جامعه‌شناختی بر نظریه‌ها، تبریز: ستوده.
- تودارو، مایکل؛ (۱۳۷۰)، توسعه اقتصادی در جهان سوم، ترجمه غلامعلی فرجادی، بی‌جا: مؤسسه عالی پژوهش در برنامه‌ریزی و توسعه.
- جمالی، فیروز، میرستار صدر موسوی و پروین‌دخت لیوارجانی؛ (۱۳۸۷)، «بررسی ویژگی‌های مشاغل غیررسمی در مادرشهر تبریز»، تحقیقات جغرافیایی، شماره ۸۹، صص ۴۶-۱۹.
- سازمان برنامه و بودجه استان ایلام؛ (۱۳۷۹)، گزارش اقتصادی - اجتماعی استان ایلام.
- سالنامه آماری استان ایلام؛ (۱۳۸۶)، سازمان مدیریت و برنامه‌ریزی استان ایلام، <https://www.amar.org.ir>
- ستاری‌فر، محمد، حمیدرضا زارعی و نوشین شکری؛ (۱۳۹۳)، «اثر مهاجرت و شهرنشینی بر اشتغال غیررسمی در مناطق مختلف ایران»، علوم اقتصادی، سال هشتم، شماره ۲۹، صص ۷۰-۴۹.
- شوهانی، محمد و نادر شوهانی؛ (۱۳۹۲)، تحلیل فضایی اسکان غیررسمی در ایران، تهران: ریسمان.
- صرافی، حسین؛ (۱۳۷۲)، مشاغل غیررسمی، اصفهان: جهاد دانشگاهی.
- ضیائی بیگدلی، محمد؛ (۱۳۸۳)، کار شایسته و اقتصاد غیررسمی، بی‌جا: پژوهشکده امور اقتصادی.

- مجتهدی، احمد؛ (۱۳۷۷)، «تحلیل جغرافیایی از نظریه‌های اجتماعی روابط متقابل شهر و روستا» مجله علوم انسانی دانشگاه سیستان و بلوچستان، سال چهارم، شماره اول، بهار و تابستان.
- مرکز آمار ایران؛ (۱۳۷۵، ۱۳۸۵، ۱۳۹۵)، سرشماری عمومی نفوس و مسکن ایلام، <https://www.amar.org.ir>
- _____؛ (۱۳۸۵)، سالنامه آماری ایران؛ سازمان برنامه و بودجه، <https://www.amar.org.ir>
- _____؛ (۱۳۹۵)، آمارنامه کل کشور، <https://www.amar.org.ir>
- نراقی، یوسف؛ (۱۳۷۰)، توسعه و کشورهای توسعه‌نیافته، تهران: شرکت سهامی انتشار.
- نواح، عبدالرضا، علی حسین حسین‌زاده و نسرین درویشی؛ (۱۳۸۶)، «بررسی علل گرایش به مشاغل کاذب در شهر اهواز»، مجله پژوهش‌های دانشگاه اصفهان (علوم انسانی)، پیاپی ۲۷، شماره ۲۸.
- هال، پیترو و اولریخ فایفر؛ (۱۳۸۸)، آینده شهری قرن ۲۱، ترجمه اسماعیل صادقی و ناهید صفا، تهران: جامعه مهندسان مشاور ایران.

ب) انگلیسی

- Ahmadi, Sh. Taher, M. (2007). Evaluating the Status of Employees in Informal Sector; the Case study of Mashhad County, Danesho Tose'e Journal , No. 21, p 139-159 [in Persian].
- Funkhouser, E. (1996). The Urban Informal Sector in Central America; Household Survey Evidence World Development, 24, 1737 – 1751.
- Hart, K. (1973). Informal Income Opportunities and Urban Employment in Ghana, The Journal of Modern African Studies, Vol. 11, No. 1 (Mar., 1973), pp. 61-89.
- John ,Cross. (1995). Formalizing the Informal Economy: Street Vendors in Mexico City, American Sociological Association. Washing-



ton, DC.

- Ranani, M. (2010). Structure of Employment in Informal Sector of Iran , Egtesadi Journal , No. 49 and 50 , p 21-38.[in Persian].
- Schneider, F. (2007). “The size of the shadow economies of 145 Countries all over the world: First results over the Period 1999to 2003”, Journal of Population Economics, 20(3), 495-526.

