

نقش باززنده‌سازی هویت در برقراری نظم و امنیت اجتماعی با رویکرد

فرهنگ و هنر (مورد مطالعه: محله امامزاده یحیی تهران)^۱مهسا پیراحمدی^۲، حمید ماجدی^۳، زهرا سادات سعیده زرابادی^۴

تاریخ دریافت: ۱۳۹۸/۰۶/۲۰

تاریخ پذیرش: ۱۳۹۸/۰۹/۰۷

از صفحه ۱ تا ۲۸

پژوهشنامه جغرافیای انتظامی

سال هفتم، شماره بیست و هفتم، پاییز ۱۳۹۸

چکیده

یکی از معضلات رشد شهرنشینی، وجود بافت کهن در دل شهرهای امروزی است. این بافت‌ها و بناهای با ارزش تاریخی مانند منطقه (۱۲) تهران و به‌ویژه عودلاجان، میراث گران‌بهایی هستند که حفاظت و بازگرداندن روح زندگی و برقراری نظم و امنیت در آن منطقه و باززنده‌سازی هویت و ارزش‌های فرهنگی به‌منظور کاهش جرائم در این‌گونه فضاها را می‌بایست موردتوجه قرار داد. هدف از این پژوهش باززنده‌سازی هویت در محله امامزاده یحیی در راستای ارتقاء فرهنگ، هنر و کاهش کانون‌های جرم‌خیز است. در این پژوهش ارزش‌های پنج مورد از خانه‌های تاریخی آن محله و تطبیق با نمای خانه‌های نوساز آن راسته بررسی شده و تحلیل پرسشگری (دو گونه پرسشنامه با رویکرد ارتباط کاهش جرم و باززنده‌سازی اصولی به همراه (۸) شاخص و تعیین معیارهای باززنده‌سازی هویت با دیدگاه ارزش‌های فرهنگی-هنری در خانه‌ها با (۲۸) شاخص و (۱۴) مؤلفه) از (۱۶۰) نفر ساکنین محله امامزاده یحیی با استفاده از نرم‌افزار SPSS به‌منظور تبیین رابطه بین کاهش جرم و باززنده‌سازی هویت در آن منطقه انجام گرفته است. نتایج به‌دست‌آمده از این‌قرار است که فرسودگی بافت، پایین بودن کیفیت ابنیه و مسکن ارزان، وجود خانه‌های مخروبه یا نیمه تخریب‌شده، باعث آسیب‌ها و ناهنجاری‌های اجتماعی مانند جذب افراد غیربومی کم‌درآمد یا بیکار شده است. از این‌رو با باززنده‌سازی هویت محله با اتخاذ سیاست‌های مناسب توسعه شهری، کاهش کاربری‌های غیرفعال، افزایش پویایی حضور مردم در محله، از بین بردن بی‌نظمی‌های کالبدی و استفاده از فناوری و حفظ الگوهای قدیمی در طراحی‌های امروز، می‌توان باعث ارتقاء کیفیت زندگی ساکنین بافت تاریخی و کاهش کانون‌های جرم‌خیز شد.

کلید واژه‌ها: نظم و امنیت، کانون‌های جرم‌خیز، باززنده‌سازی، هویت، امامزاده یحیی، تهران.

۱- این مقاله برگرفته از رساله دکتری مهسا پیراحمدی، با عنوان «تحلیل ارزش‌های فرهنگی هنری در آثار معماری و شهرسازی محدوده مرکزی شهر تهران» به راهنمایی دکتر حمید ماجدی و مشاوره دکتر زهرا سادات سعیده زرابادی در گروه معماری، دانشکده عمران، معماری و هنر، واحد علوم و تحقیقات، دانشگاه آزاد اسلامی تهران است.

۲- دانشجوی دکتری، گروه معماری، واحد علوم و تحقیقات، دانشگاه آزاد اسلامی، تهران، ایران.

۳- استاد گروه شهرسازی و معماری، واحد علوم و تحقیقات، دانشگاه آزاد اسلامی، تهران، ایران، (نویسنده مسئول)، Hamid.majedi.97@gmail.com

۴- دانشیار گروه شهرسازی، واحد علوم و تحقیقات، دانشگاه آزاد اسلامی، تهران، ایران.

وجود بافت کهن در دل شهرها همانند مرواریدی در دل صدف گران بها است و هرگونه بی‌توجهی به آن از لحاظ اقتصادی، فرهنگی، کالبدی و اجتماعی از انصاف به دور است. چراکه آنچه در طول زمان در هویت بخشی به حیات شهری نقش مهمی ایفا کرده، همین میراث ارزشمند معماری و کالبدی (ناحیه تاریخی شهرها) به جای مانده از گذشتگان است. جای تأسف دارد که این میراث‌ها دستخوش نامالیقات رشد شهرنشینی در دنیای امروز شده و محصول آن کم‌رنگ شدن ماهیت ویژه بافت‌های کهن در دل شهرهای امروزی است و نتیجه آن ظهور انواع ناهنجاری‌های اجتماعی در این دسته از بافت‌ها در کلان‌شهرها است که به دغدغه‌ای بسیار مهم برای مدیران شهری تبدیل شده است. در نتیجه حفظ، بازآفرینی و هماهنگ کردن آن‌ها با سیستم شهری از جمله موارد ضروری است که می‌تواند حیات بافت تاریخی را همگام با شهر و تغییراتش پیش ببرد. از این رو، مداخله در ناحیه تاریخی به یکی از دغدغه‌های اصلی نظام برنامه‌ریزی کشورهایی که دارای پیشینه‌ای غنی از شهرنشینی بوده‌اند، تبدیل شده است.

لازم به ذکر است که با در نظر گرفتن شیوه زندگی آدمیان، از شهرهای سنتی گذشته و از ناحیه تاریخی، تنها خاطره‌ای در ذهن برجای مانده است. فضاهای شهری بی‌شماری با جدا شدن از هویت و اصل خود به مهمانی کوتاه مدتی از دوران صنعتی دعوت و به سرعت رها و فراموش شده‌اند. آنچه می‌بایست مورد توجه قرار گیرد، باززنده‌سازی این گونه نقاط است؛ چراکه بافت قدیمی-تاریخی، جلوه‌های مادی و معنوی شهر را در خود به نمایش می‌گذارد (بریمانی و شعاع آبادی، ۱۳۸۸: ۸۹)، همچنین بهترین نشانه هویت شهری است و بهسازی و نوسازی این بافت مانع از بی‌هویتی و فرسودگی شهر از درون شده و توسعه بی‌رویه آن را محدود می‌کند (کیانی و همکاران، ۱۳۸۹: ۲۳). بافت‌های فرسوده شهری به جهت فرسودگی در فرم و فعالیت به این نام خوانده شده‌اند؛ حال اگر تنها، مسئله فرسودگی کالبدی آن‌ها مدنظر قرار گیرد، می‌توان دریافت که این عامل می‌تواند در وقوع جرم در یک محله سهم بسزایی داشته باشد، بنابراین، توجه به بافت‌های ناکارآمد شهری در جهت رفع و سلب فرصت‌های جرم، ضروری به نظر می‌رسد. به عنوان مثال، شهر تهران به عنوان یک کلان‌شهر و پایتخت کشور از عملکردهای مختلفی برخوردار است. نوسازی و مداخله در بافت مرکزی این

نقش باززنده‌سازی هویت در برقراری نظم و امنیت اجتماعی با رویکرد فرهنگ و هنر

شهر، بسیار محاطه‌آمیز، زمان‌بر، پیچیده و حساس است (مؤمنی و همکاران، ۱۳۸۹: ۳۱) با توجه به اینکه مکان، انسان، فعالیت و زمان از یک سو و عناصر سازنده فضا از سوی دیگر، عناصر مهم ارتکاب جرم هستند، از این رو با درک صحیح قواعد و منطق مجرمین در انتخاب مکان، زمان و نوع رفتار مجرمانه می‌توان نسبت به جلوگیری از وقوع جرائم اقدام کرد (زنگی‌آبادی و رحیمی نادر، ۱۳۸۹: ۱۸۰). افزون بر این، طی دو دهه اخیر، در نگرش و سیاست‌های پیشگیرانه جرم‌شناسان جهت مقابله با بزهکاری شهری تغییرات مهمی به وقوع پیوسته است. مطابق این نگرش جهت پیشگیری از جرم علاوه بر «بزهکار»، مکان وقوع بزه نیز باید مورد تأکید قرار گیرد تا با حذف فرصت‌های مجرمانه در محیط جغرافیایی، امکان به حداقل رساندن نرخ بزهکاری فراهم شود (کلانتری و همکاران، ۱۳۸۹: ۴۳).

پیشگیری از جرم از طریق طراحی محیطی^۱ CPTED، در سال‌های اخیر به‌عنوان یک دیدگاه اجتماعی- فضایی هم در جرم‌شناسی و هم در برنامه‌ریزی و طراحی شهری مطرح شده است (کوزنس^۲ و همکاران، ۲۰۰۵: ۳۲۸)؛ که معتقد است با حذف فرصت‌های مجرمانه در محیط جغرافیایی، امکان به حداقل رساندن نرخ بزهکاری فراهم می‌شود (وایسبرد^۳، ۲۰۰۴: ۶۲). پیشگیری از جرم از طریق طراحی محیطی مشتمل بر طراحی و مدیریت محیط کالبدی به‌منظور کاهش فرصت‌های جرم، جنایت و بزهکاری است. در واقع مجموعه نظریه‌های CPTED پیشنهاد روش‌شناسی برنامه‌ریزی و طراحی مجدد محیطی است که بر آن اساس، معماران و شهرسازان می‌توانند مجال ترس از جرم و تبه‌کاری را کاهش داده و کیفیت زندگی را بهبود بخشند (اتلس^۴، ۱۹۹۹: ۱۱). به‌عبارت‌دیگر، هدف پیشگیری از جرم از طریق طراحی محیطی، مشخص کردن و تغییر شرایط کالبدی و محیطی است که امکان ارتکاب جرم را مساعد می‌سازد.

عموماً CPTED بر روی زمینه‌هایی که در آن جرم اتفاق می‌افتد و تکنیک‌هایی که آسیب‌پذیری محیط را کاهش می‌دهند، تأکید می‌کند (صالحی، ۱۳۸۸: ۱۲۸). از این رو، باززنده‌سازی می‌تواند یکی از تکنیک‌هایی باشد که در دمیدن روح زندگی دوباره به

1- Crime Prevention Through Environmental Design

2- Cozens

3- Weisburd

4- Atlas

امروزه باززنده‌سازی فرآیندی ضروری جهت پایداری محیط یا به عبارت بهتر، برای بهبود کیفیت آن است (شافرانکووا^۱، ۲۰۰۵: ۵۰). اتفاقی که در سال‌های اخیر فکر بسیاری از سیاست‌گذاران، معماران و طراحان شهری را جهت استفاده حداکثری از توان‌های بالقوه (زیبایی بصری، امنیت، سرزندگی، حس تعلق و ...) منطقه‌های فراموش‌شده شهری به خود مشغول کرده است. از این میان، توجه به نمای خانه‌های نوساز و تجدید نماهای ساخته‌شده یا بازنگری در هنگام طراحی که دوباره باززنده‌سازی نیاز نباشد با توجه به بافت فرسوده برخی از محله‌های تاریخی و تمایل به نوسازی ساکنین آن و تشویق ارگان‌هایی مانند شهرداری در آن محله‌ها برای ساخت مجدد بناها ضرورت انجام این پژوهش است؛ چراکه برای پویایی مجدد محله و رونق امنیت نیاز به اجرای این امر، ضروری به نظر می‌رسد. پس برای رسیدن به هویت عینی (هویت بصری) در نماهای منطقه و همین‌طور باززنده‌سازی آن، با توجه به شرایط ویژه منطقه از لحاظ معابر و ساخت‌وسازها، الزامی است که بیشترین تمرکز در طراحی نما و قدرت نفوذش در جذب مخاطب باشد. حناچی و رضایی (۱۳۹۴) در پژوهشی با عنوان «بررسی عوامل مؤثر بر چگونگی سکونت در محله‌ها، نمونه موردی محله عودلاجان در تهران»، چگونگی سکونت و رفتار ساکنان در محله را تا حد قابل‌توجهی متأثر از تصویر ذهنی آن‌ها از محله می‌دانند. این تصویر ذهنی از یک‌طرف به ویژگی‌های فردی ساکنان بستگی دارد و از طرف دیگر متأثر از عوامل بیرونی مانند خصوصیات کالبدی محیط، نوع نگاه‌ها از بیرون به محله و سیاست‌های شهری است. در نظر گرفتن هویت و حفظ ارزش‌های فرهنگی-هنری در نماهای نوساز آن منطقه با رویکرد حفاظت از خانه‌های سنتی آن منطقه، برای جذب گردشگر و بازگرداندن ساکنین اصلی آن و همین‌طور حفظ جداره‌های شهری از لحاظ بصری حائز اهمیت است که مجموعه این عوامل تأثیر مستقیمی در ریشه‌کنی جرم دارد.

با در نظر گرفتن مطالب بالا، به‌طور کلی، (۶۴۵۲۱) هکتار بافت فرسوده در (۳۴۲) شهر وجود دارد که جمعیت ساکن در آن‌ها (۸/۵) میلیون نفر می‌باشد. از این میان، مساحت بافت فرسوده شهر تهران، (۳۲۶۸) هکتار است که حدود (۵) درصد مساحت

شهر تهران را تشکیل می‌دهد. منطقه (۱۲)، بخش اصلی «مرکز تاریخی شهر تهران» را شامل می‌شود و به دلیل استقرار بخش‌های زیادی از خدمات (مقیاس شهری و فرا شهری تهران) در منطقه مذکور و نیز اختصاص سطوح وسیعی از اراضی این منطقه به کاربری‌های فرا منطقه‌ای و سطوح بالاتر، منطقه (۱۲) را می‌توان مرکز ثقل شهر تهران قلمداد کرد. بررسی بافت فرسوده منطقه نشان می‌دهد که بیش از نیمی از املاک منطقه، کمتر از (۱۵۰) متر مساحت دارند. (۹۰) درصد معابر شهری در منطقه (۱۲)، دارای عرض کمتر از (۶) متر و (۵۱) درصد از آن‌ها دسترسی محلی هستند (منزوی و همکاران، ۱۳۸۹: ۲). به عبارتی، هسته تاریخی شهر تهران که هویت شهری تهران، وام‌دار این حوزه جغرافیایی است، از فرسوده‌ترین منطقه‌های شهری تهران می‌باشد. محله‌هایی نظیر بازار، عودلاجان، سنگلج، امامزاده یحیی، سیروس، خانی‌آباد و شوش از جمله این محله‌ها هستند. بافت فرسوده و ریزدانی قطعات باعث جلب گروه‌های بزهکار به این محله‌ها شده است. فروش مواد مخدر به صورت گسترده در سطح محله‌ها، بالا بودن آمار اعتیاد و همچنین شرارت و باج‌گیری به همراه سرقت به عنف از عمده‌ترین معضلات این محله‌ها به شمار می‌رود. همچنین سطح آموزش بسیار پایین ساکنین از عمده‌ترین مشکلات و ناهنجاری‌های این محله‌ها می‌باشد. به نظر می‌رسد در کنار عوامل فردی، اجتماعی، اقتصادی و فرهنگی موجود در این محدوده‌ها، برخی نارسایی‌ها و ناهنجاری‌های کالبدی حاکم بر منطقه (۱۲) کلان‌شهر تهران موجب شده است تا امکان و فرصت بزهکاری در این محدوده از شهر بیشتر باشد و به همین سبب این محدوده، محل وقوع بسیاری از جرائم شهر باشد. در نتیجه، در آن منطقه، محله امامزاده یحیی به‌عنوان قلمرو پژوهش انتخاب شده است که برای الگو گرفتن و باززنده‌سازی آن منطقه، (۵) نمونه خانه تاریخی در همان محله انتخاب شده و ارزش‌های فرهنگی-هنری هرکدام جداگانه بررسی و در مقابل آن خانه‌های نوساز آن منطقه نیز در جدولی ارائه شده که فاقد ارزش‌های فرهنگی-هنری است و در کنار آن با مصاحبه از صاحب‌نظران و پرسشگری از ساکنین، به ارتباط باززنده‌سازی هویت در آن محله و معیارها و اصولی که در بازآفرینی کارساز و در کاهش کانون‌های جرم‌خیزی مؤثر است، پرداخته شده است. در این میان، پژوهش حاضر بر روی طرح‌های معماری که در بازآفرینی محله امامزاده یحیی تأثیرگذار است و باعث تالو مجدد هویت در آن می‌باشد،

تمرکز دارد. قبل از نمونه‌های موردی، بخش مبانی نظری در ارتباط با ارزش‌های معماری (ارزش‌های فرهنگی-هنری)، باززنده‌سازی، هویت و ارتباط بین محیط کالبدی و جرم بررسی‌هایی انجام شده است. هدف از این پژوهش باززنده‌سازی هویت در محله امامزاده‌یحیی در راستای ارتقاء فرهنگ، هنر، کاهش جرم و برقراری نظم و امنیت اجتماعی است که نگارندگان با این پژوهش سعی در پاسخگویی دو پرسش زیر دارند:

- چگونه می‌توان با تأکید بر ارزش‌های فرهنگی-هنری به‌منظور باززنده‌سازی هویت در کاهش جرم یک بافت تاریخی مؤثر بود؟
- کدام معیارها در پررنگ کردن جایگاه ارزش‌های فرهنگی-هنری در راستای ایجاد نظم و امنیت اجتماعی نقش مهمی ایفا می‌کنند؟

پیشینه پژوهش

از پژوهش‌های بین‌المللی می‌توان به این دستاوردها اشاره کرد: هیپ و کین (۲۰۱۷)، در پژوهش خود تحت عنوان «تغییر در سطح جرم بین شهرهای کوچک و بزرگ» به این نتیجه رسیدند که با افزایش نابرابری درآمد و ناهمگونی نژادی و قومی، جرم نیز افزایش می‌یابد و این نابرابری در شهرهای بزرگ بیشتر به چشم می‌آید. متیو و ساریجش (۲۰۱۷)، در پژوهشی با عنوان «تأثیر گردشگری مسئولانه بر پایداری و کیفیت زندگی در مقصدهای گردشگری»، به تأثیر گردشگری بر کیفیت زندگی جوامع مقصد گردشگری پرداخته‌اند. طبق نظرسنجی‌ای که از طریق پرسشنامه از (۴۳۲) نفر ساکن در سه مقصد گردشگری در هند انجام شد، این نتیجه حاصل شد که ساکنان جوامع محلی به‌عنوان مسئول درک گردشگری، نقش مهمی در فرمول پایداری که به‌نوبه خود بر کیفیت زندگی تأثیرگذار است، دارند. بنا بر یافته‌های این پژوهش، پیشنهادهایی نیز برای موفقیت مدیریت کسب‌وکارهای گردشگری و همچنین پایداری جامعه و رفاه آن‌ها دارند. مک کری و همکاران (۲۰۰۶)، در پژوهش خود با عنوان «میزان ارتباط بین شاخص‌های عینی و ذهنی کیفیت زندگی شهری، در جنوب شرقی کوئیزلند»، به دنبال تدوین روش جدیدی در سنجش کیفیت زندگی شهری، قدرت روابط بین شاخص‌های عینی و شاخص‌های ذهنی را موردبررسی قرار دادند. نتایج این پژوهش نشان داد که رابطه ضعیفی میان شاخص‌های عینی و ذهنی کیفیت زندگی

نقش باززنده‌سازی هویت در برقراری نظم و امنیت اجتماعی با رویکرد فرهنگ و هنر ۷ وجود دارد و برای برنامه‌ریزی مطلوب در زمینه کیفیت زندگی این دو شاخص (دهنی و عینی) باید به صورت مستمر مورد توجه قرار گیرند. در سال (۱۹۶۹)، جفری اولین کسی بود که عبارت «پیشگیری از جرم از طریق طراحی محیطی» را به کار برد. او به برنامه‌ریزی شهری و طراحی ساختارهای شهری و واحدهای همسایگی به منظور کنترل و پیشگیری از جرم و جنایت تأکید داشت. به نظر او مراقبت‌های طبیعی شهروندان و طراحی اصولی و صحیح ساختمان‌ها و فضاهای شهری عامل مهم کنترل جرائم شهری است. در نهایت، خانم جاکوبز نخستین کسی است که در سال (۱۹۶۱) در اثر خود تحت عنوان «مرگ و حیات شهرهای بزرگ آمریکایی» به این موضوع پرداخت. او معتقد بود نظارت معمولی شهروندان به قابلیت حیات شهر کمک می‌کند و با طراحی و برنامه‌ریزی مناسب شهری می‌توان امکان کنترل اجتماعی برای پیشگیری از جرم و جنایت را فراهم کرد. به عقیده جفری، این جاکوبز بود که نخستین جرقه‌های مربوط به چگونگی ارتباط شرایط محیطی با پیشگیری از جرم را بیان کرد (ابدالی، ۱۳۹۶: ۷۸). در ایران علاوه بر ترجمه بخشی از مطالعات صورت گرفته دیگر کشورها، پژوهش‌هایی نیز انجام گرفته است؛ به عنوان نمونه، کلانتری و همکاران در سال (۱۳۹۷) پژوهشی تحت عنوان «تحلیل فضایی کیفیت زندگی در کانون‌های جرم‌خیز (مورد مطالعه: بخش مرکزی شهر تهران)» انجام داده‌اند که نتیجه مطالعات نشان می‌دهد، جرم بر کل ابعاد کیفیت زندگی محدوده مورد مطالعه تأثیر زیادی داشته است و باعث پایین آمدن سطح کیفیت زندگی در کانون‌های جرم‌خیز شده است. همین‌طور می‌توان به یافته‌های پژوهش کلانتری و همکاران در سال (۱۳۸۹) نیز اشاره کرد؛ این پژوهش نشان می‌دهد که از جمله دیدگاه‌های مطرح در زمینه تحلیل و تبیین رابطه مکان و بزهکاری، نگرش «پیشگیری جرم از طریق طراحی محیطی» است. ملکی و صمدزاده یزدی (۱۳۹۶) تحت عنوان «باززنده‌سازی بافت تاریخی روستاها با توجه به نقش ارزش‌های فرهنگی و بومی»، پژوهشی انجام داده‌اند که از الزامات معماری در عصر جدید را توجه به معماری اصیل سنتی و احیای معماری بافت‌های تاریخی و ارزشمند روستا و آیین و فرهنگ‌های معماری روستا می‌دانند و به‌طور خاص به باززنده‌سازی روستا در آن توجه شده است. خانی و همکاران (۱۳۸۷) در پژوهشی تحت عنوان «رویکرد مداخله در عودلاجان، یک محله تاریخی در تهران»، رویکرد نوسازی همه‌جانبه ابعاد کالبدی، اجتماعی و اقتصادی

را در برمی‌گیرد که می‌توان در حفظ امنیت آن منطقه مؤثر دانست. فدایی نژاد و کریم پور (۱۳۸۵) در پژوهشی تحت عنوان «تحلیل اثر تغییرات کالبدی عناصر شاخص بر بافت عودلاجان» از دوره قاجار تا امروز، تحولات کالبدی محله و آثار تغییرات آن‌ها بر بافت محله را بررسی کرده‌اند. این محققین (۱۳۸۵) در پژوهش دیگری، به بررسی اثر تغییرات عناصر شاخص بر خاطره‌زدایی از بافت‌های کهن که نمونه موردی آن‌ها محله عودلاجان تهران است، پرداخته‌اند. در صورتی که به پژوهش‌های نامبرده و نتایج آن‌ها دقت شود، با افزایش ناهمگون درآمد و مهاجرت ساکنین اصیل، نابرابری قومی حاصل می‌شود؛ در مقابل جرم نیز افزایش می‌یابد که تأثیر مستقیمی بر کیفیت زندگی و جذب گردشگر و سرمایه‌گذار دارد. از این رو، نگرش پیشگیری جرم از طریق طراحی محیطی و همچنین نوسازی کالبدی به منظور بازگشت ساکنین بومی، مهم می‌باشد. در نتیجه، ضرورت بررسی باززنده‌سازی یک بافت تاریخی با رویکرد ارزش‌های فرهنگی-هنری آن منطقه و دستاوردهای مثبت آن در کاهش جرم الزامی جلوه می‌کند. درباره محله تاریخی عودلاجان، پژوهش‌های متعددی انجام شده است، اما می‌توان چنین گفت که تاکنون پژوهشی به‌طور خاص درباره باززنده‌سازی آن بافت با رویکرد ارزش‌های فرهنگی-هنری و ارتباط آن با کاهش جرائم صورت نگرفته است.

مبانی نظری پژوهش

نیاز به امنیت از جمله نیازهای اولیه بشری است و به‌عنوان یکی از عوامل شکل‌گیری شهرها به حساب می‌آید. بدین ترتیب مسئله امنیت در محله‌ها و فضاهای مسکونی نیز از جمله عوامل انسانی و محیطی است که با تأثیر مستقیم بر برنامه‌ریزی و طراحی این مجموعه‌ها، کیفیت زندگی انسان را ارتقاء می‌بخشد. باین‌وجود سازگاری و هماهنگی هر چه بیشتر عوامل انسانی و محیطی می‌تواند طراحی محیط‌های مسکونی را در پی داشته باشد که باعث بهبود آداب زندگی اجتماعی و فرهنگ سکونت شود و در نتیجه، موجب امنیت بیشتر شود. در این زمینه، مطالعه رابطه مکان و بزهکاری به شیوه نوین علمی در نیمه اول قرن نوزدهم میلادی و با بهره‌گیری از نظریه «اکولوژی اجتماعی» آغاز شد؛ اما از چند دهه قبل، به‌ویژه از دهه (۱۹۶۰) میلادی به بعد، توجه و علاقه فزاینده‌ای نسبت به مطالعه نقش محیط در بزهکاری و در نقطه مقابل تأثیر شرایط محیطی، در پیشگیری

جرم شکل گرفت. جاکوبز از جمله پیشگامان این ایده، در کتاب «زندگی و مرگ شهرهای بزرگ آمریکا» به این مسئله پرداخته که بین جرم و محیط کالبدی ارتباط نزدیکی وجود داشته که قابل‌سنجش و کنترل است. همچنین، بررسی‌های صورت گرفته در کشورهای توسعه‌یافته و در حال توسعه حاکی از آن است که ایمنی و امنیت اغلب اولین اولویت در این کشورهاست (کوزنس،^۱ ۲۰۰۷: ۱۹). در ادامه این نظریه‌ها، مطالعات جرم‌شناسی و بوم‌شناسی جرم هر دو تأکید دارند که جرم و ترس از جرم، از اصلی‌ترین عناصر پایداری شهر هستند؛ به‌عنوان مثال فلسون در نظریه «طبیعت و جرم» جرم را بر حسب موقعیت، مکان، زمینه و اکوسیستمش تحلیل کرده است (فلسن^۲، ۲۰۰۶: ۲۳). از مطالب فوق نتیجه گرفته می‌شود که شرط لازم برای یک محیط شهری آن است که نباید هیچ‌گونه تهدیدی را برای شهروندان کنونی و آتی ایجاد کند. در کنار دغدغه‌هایی برای ایجاد امنیت در شهرهای مدرن و طراحی شهری، بافت‌های تاریخی که گاهی با کم‌توجهی به بافت فرسوده نیز تبدیل شده‌اند، آماری در مجموعه‌های انتظامی دارند که شاهد امنیت پایین در آن‌ها به دلیل رها شدن محله‌ها به حال خود به علت وجود خانه‌های متروکه یا نیمه تخریب‌شده، معابر کم‌عرض، مهاجرت ساکنین اصلی و طراحی خانه‌های ارزان‌قیمت بدون هویت می‌باشیم که محصول آن محله‌هایی است که می‌توان رد پای جرم و بزهکاری را در آنجا مشاهده کرد. در حالی که برنامه‌ریزی برای باززنده‌سازی هویت به‌ویژه ارزش‌های فرهنگی-هنری به یادگار مانده از گذشته‌های طلایی خود که از نظر بصری و ذهنی، به رشد فرهنگ یک جامعه کمک می‌کند، مهم می‌باشد. بدین منظور در ادامه مطلب به مفهوم‌های مرتبط برای اهداء روح دوباره به آن محله‌ها به‌منظور دریافت رابطه مستقیم این طرح و کاهش جرائم و مکان‌های جرم‌خیز در آن منطقه‌ها، پرداخته خواهد شد.

• مفهوم باززنده‌سازی

هر واژه دایره و حدود مبهمی دارد که می‌تواند معنای اصلی را گنگ کند (الکساندر^۳، ۱۹۷۹: ۱۰۲). باززنده‌سازی را نیز می‌توان از آن دسته کلماتی دانست که در عین

1- Cozens
2- Felson
3- Alexander

سادگی حروف، نیاز به تأمل بسیار دارند. در این راستا، جدولی از تعریف‌های موجود برای این واژه تهیه شده است (جدول شماره ۱).

جدول شماره (۱). تعریف‌های باززنده‌سازی و دیدگاه صاحب‌نظران در ارتباط با باززنده‌سازی شهری

ردیف	تعریف باززنده‌سازی از دیدگاه‌های متفاوت
۱	هرگونه فعالیتی که برای احیاء، معاصرسازی و ارتقاء محیط صورت می‌گیرد، باززنده‌سازی نام دارد (میرزایی، ۱۳۸۸). الف) مجموعه اقدامات متنوع و تکمیلی برای بازگرداندن حیات به بنا، مجموعه یا بافت کهن شهری؛ ب) تأکید بر استفاده از پتانسیل‌های موجود در بافت تاریخی و حفظ میراث فرهنگی؛ پ) معاصرسازی عرصه‌های مختلف اجتماعی، اقتصادی، فرهنگی و کالبدی (افزایش سطح کمی و کیفی شاخص‌ها و استانداردها)؛ ج) ارتقاء کیفیت بصری و زیبایی‌شناسی وضع موجود؛ چ) تغییر عملکرد و معاصرسازی آن متناسب با نیازهای دوره معاصر؛ د) زنده کردن انگاره اصلی و خوانا نمودن بافت، مجموعه یا بنای تاریخی (تیزدل ^۱ و همکاران، ۲۰۰۵: ۱۰).
صاحب‌نظران	دیدگاه‌ها
۳	Fitch-۱۹۸۲ باززنده‌سازی شهری به‌عنوان عاملی در جهت کمک به افزایش آموزش و فرهنگ مردم در بافت تاریخی (علایی، ۱۳۹۷: ۳۳).
۴	Strip-۱۹۸۳ باززنده‌سازی شهری با تأکید بر جنبه‌های روانشناسی افراد و تعلق خاطر به ارزش‌های تاریخی (علایی، ۱۳۹۷: ۳۳).
۵	Smith-۱۹۸۳ باززنده‌سازی شهری عاملی بسیار مهم در جهت خلق مجدد احساس زندگی در بافت تاریخی (علایی، ۱۳۹۷: ۳۳).
۶	Dong-۱۹۸۸ تأکید بر باززنده‌سازی بناها یا مراکز تاریخی شهرها بر نگهداری میراث فرهنگی و تقویت ویژگی‌های اجتماعی، اقتصادی و فرهنگی بافت کهن شهرها (علایی، ۱۳۹۷: ۳۳).
۷	Hitchcock Design Group-۲۰۰۷ وابستگی فرآیند باززنده‌سازی مراکز تاریخی شهرها بر افزایش کیفیت زندگی ساکنین بومی و تقویت ارزش‌های میراث فرهنگی (علایی، ۱۳۹۷: ۳۳).

• **مفهوم ارزش‌های فرهنگی-هنری**

در ابتدا لازم است شاخص‌های ارزش‌گذاری یک بنا یا اثر عنوان شود. شاخص‌های ارزش‌گذاری یک بنا به ارزش فرهنگی-تاریخی، ارزش فرهنگی-روانی و ارزش‌های فرهنگی-هنری تقسیم می‌شود. ارزش فرهنگی-هنری شامل ارزش معماری و ارزش هنرهای وابسته به آن (عناصر تزئینی در هر بنا) است (ایازی، ۱۳۹۴: ۱۰۷).

• **مفهوم هویت شهری**

هر نقطه از زمین مانند هر شیء یا موجود زنده‌ای دارای هویت، روح و ویژگی‌های منحصربه‌فرد و مخصوص به خودش می‌باشد؛ اتفاقات یا درونیاتی که آن را تنها در همان

نقش باززنده‌سازی هویت در برقراری نظم و امنیت اجتماعی با رویکرد فرهنگ و هنر مکان می‌توان یافت؛ آنچه مسئله تفاوت را در ذهن می‌کشد و اهمیت هر بستری را آشکار می‌سازد (بهزادفر، ۱۳۸۷: ۲۷). در نتیجه، باززنده‌سازی، دخالت آگاهانه در فضای شهری برای جلوگیری از فرسایش و خلق فضای شهری جدید با حفظ ویژگی‌های اصیل و اصلی فضا می‌باشد. در واقع به مجموعه اقداماتی اطلاق می‌شود که با حداقل مداخله در کالبد با تأکید بر تغییر کالبدها به‌منظور حذف و کاهش فرسودگی عملکردی، کالبدی و بصری انجام می‌گیرد. پس برای اینکه روح ویژه‌ای به هویت آن فضای فراموش شده بخشیده شود، نیاز به گسترش ارزش‌های فرهنگی-هنری است که در تمامی تعریف‌ها جایگاه مؤثری دارد و حس می‌شود که در قالب کالبد و به شکل بصری (عناصر تزئینی) خود را نشان می‌دهد. در ادامه دو نمونه یزد و کرمان به‌اختصار مورد بررسی قرار می‌گیرد (جدول شماره ۲).

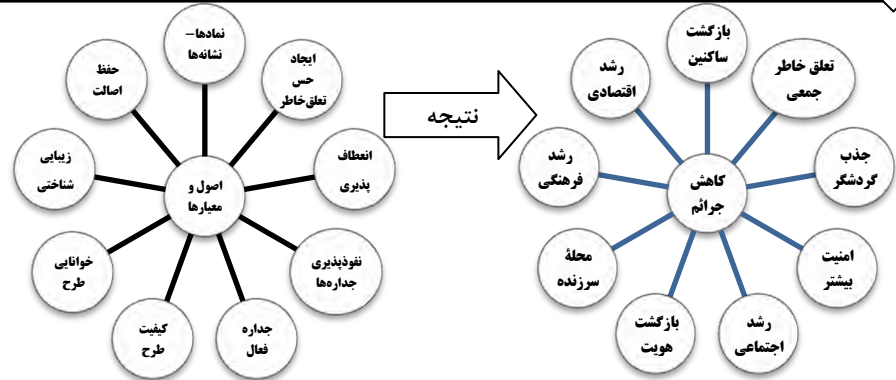
جدول شماره (۲). تطبیق باززنده‌سازی بافت‌های تاریخی یزد و کرمان در کاهش کانون‌های جرم‌خیز

کرمان		یزد	
			
<p>باززنده‌سازی در بافت تاریخی کرمان</p> <p>-اهداف کلی</p> <p>۱. حفاظت از بافت کهن و صورت ناموفق -نادیده گرفتن هویت و ارزش‌ها؛</p> <p>۲. وجود ساختمان‌های بلاتکلیف به‌عنوان محلی برای تجمع زباله‌ها و افراد خلاف‌کار؛</p> <p>۳. مهاجرت ساکنین اصلی به منطقه‌های بهتر- تصرف خانه‌های استیجاری توسط افراد مهاجر از کشورهای همسایه، بیکار یا کم‌درآمد.</p> <p>-نتیجه باززنده‌سازی ناموفق بافت تاریخی کرمان</p> <p>خانه‌های مخروبه یا نیمه مخروبه و متروکه محلی دل‌چسب برای افراد بزه‌کار بوده و عدم زیبایی‌های بصری، باعث فرار ساکنین اصلی و جذب افرادی که به دنبال منازل استیجاری ارزان‌قیمت هستند، شده است. حتی خانه‌های نوساز بدون در</p>		<p>باززنده‌سازی در بافت تاریخی یزد</p> <p>-اهداف کلی:</p> <p>۱. حفاظت از بافت کهن و کاهش جرم - ایجاد ارتباط منطقی میان بافت قدیم و جدید؛</p> <p>۲. عدم وجود ساختمان‌های متروکه، مخروبه یا نیمه مخروبه (ساماندهی فضاهای بافت کهن) - شناسایی کانون‌های جرم‌خیز؛</p> <p>۳. بالا بردن معیارهای کمی و کیفی زندگی مردم ساکن در بافت و تجدید حیات مدنی در آن - برقراری نظم و امنیت اجتماعی.</p> <p>-نتیجه باززنده‌سازی موفق بافت تاریخی یزد:</p> <p>رعایت باززنده‌سازی با تأکید بر حفظ زیبایی‌های ایجادشده با رویکرد ارزش‌های فرهنگی-هنری باقی‌مانده از هویت درخشان محله، محیطی امن جهت سرمایه‌گذاری در بافت فراهم کرده و</p>	

مطالعه گردشگری توسعه یافته و جذب گردشگر افزایش داشته	نظر گرفتن طراحی‌های اصولی با توجه به ارزش‌های به‌جامانده
است که این امر باعث رونق کسب‌وکار شهروندان قدیمی و ساکنان بومی شده و افزایش رضایت آن‌ها را در پی داشته است	از آن منطقه، باعث گریز شهروندان قدیمی‌ای که این زیبایی‌های هنری را از دوران کودکی لمس کرده بودند، گشته و نتیجه این باززنده‌سازی کاهش جرم و جنایت و ناامنی می‌باشد.
و در مقابل مانع جذب گردشگر و رشد اقتصادی شده‌اند.	کاهش رفت‌وآمد گردشگر و سکونت افرادی که حس تعلق خاطر به این بافت ندارند، مکانی دنج برای جذب انواع جرائم به وجود آورده‌اند.

چارچوب نظری تحقیق

معماری و طراحی شهری، به‌طور مستقیم به خصوصیات محیط‌زیست انسان‌ها مرتبط است و نقش مهمی در حفظ و ارتقاء هویت دارد. همچنین از گذشته‌های دور تا به امروز نمادی از تفاوت‌ها و برتری‌های محلی محسوب می‌شود. در نهایت یکی از محورهای مهم در انسجام‌بخشی با تأکید بر حفظ هویت محلی، توجه به میراث معماری و طراحی شهری هر منطقه و نمایش آن در محیط مصنوع و انسان‌ساخت است. نتیجه این دیدگاه به بافت‌های تاریخی، جلوگیری از رها شدن و آزادی افراد مجرم در این گوهرهای به‌جامانده از تاریخ یک سرزمین می‌باشد. به این ترتیب در راستای رسیدن به این هدف و مطالعات مربوط به باززنده‌سازی در بافت‌های تاریخی و حفظ هویت محلی و کاهش جرائم، مصاحبه‌ای نیمه ساختاریافته از صاحب‌نظران و اندیشمندان (دکتر طیبیان، دکتر آیوازیان، دکتر جهان‌بخش و ...) به منظور دستیابی به اصول و معیارهای باززنده‌سازی هویت با رویکرد ارزش‌های فرهنگی-هنری در دو بُعد کالبدی و معنایی، انجام شده است (شکل شماره ۱)؛ چراکه هرچه این اصول قوی‌تر بنیان شود، نتیجه ایجاد شده آن موفق‌تر می‌باشد. همان‌طور که در نمونه موفق داخلی دیده شد، مجموعه منسجم باززنده‌سازی با رعایت معیارها (ارتباط تنگاتنگ ارزش‌های فرهنگی-هنری و جامعه) ثمره‌ای قابل قبول در کاهش جرائم داشت. از این رو بر اساس اصول و معیارها و تحلیل‌های نگارندگان از نمونه‌های موفق جهانی و شرایط محله مورد نظر، چارچوب اصلی پژوهش تدوین شده است.



شکل شماره ۱. اصول و معیارهای باززنده‌سازی هویت با رویکرد ارزش‌های فرهنگی-هنری و نتیجه آن بر کاهش جرم.

روش پژوهش

روش پژوهش، توصیفی-تحلیلی بوده و از طریق جمع‌آوری و تحلیل داده‌های مرتبط و بررسی متون و مطالعات کتابخانه‌ای مباحث نظری تدقیق شده و در مرحله بعد با انجام مطالعات میدانی و تحقیقاتی در سطح منطقه (۱۲) تهران و محله امامزاده‌یحیی، یافته‌های پژوهش تدوین و جمع‌بندی شده است. برای رسیدن به هدف از روش پژوهش ترکیبی کمی و کیفی استفاده شده است. در بخش کیفی، ده نفر از صاحب‌نظران انتخاب شده و در راستای اجرای بخش کمی، نگرش‌سنجی نیز لازم دیده شده که با استفاده از پرسشگری صورت گرفته است. در ارتباط با بُعد نگرش‌سنجی، بدان سبب که نگرش افراد نسبت به موضوع به‌طور مستقیم قابل مشاهده نیست از رویکرد استنباطی (محورهایی مرتبط با موضوع در اختیار فرد قرار داده شده و نظر او درباره آن‌ها پرسیده می‌شود) استفاده شده است (مصاحبه نیمه ساختاریافته). آنچه در این روش تحقیق، مقیاس نگرش‌سنج نامیده می‌شود، همین سری نگرش‌هاست که فرد به آن‌ها پاسخ می‌دهد (بدار و همکاران، ۱۳۸۷: ۹۳)؛ بدین منظور جامعه آماری تحقیق، کسبه ساکن در محله امامزاده‌یحیی، ساکنین (مالک و مستأجر) و در مجموع (۱۶۰) نفر (در بازه زمانی مشخص) در نظر گرفته شده است (جدول شماره ۳). پرسشنامه‌ای با در نظر گرفتن معیارهای باززنده‌سازی محله امامزاده‌یحیی با رویکرد ارزش‌های فرهنگی-هنری و کاهش جرم‌خیز تدوین شد. نتایج به‌دست‌آمده با نرم‌افزار SPSS استخراج و

با به دست آوردن کل پاسخ‌ها و طبقه‌بندی آن‌ها، معیارها و اصولی که برای باززنده‌سازی هویت در محله امامزاده یحیی و کاهش جرم لازم است، پیشنهاد می‌شود.

جدول شماره (۳). تفکیک ساکنین محله امامزاده یحیی (۱۶۰ نفر)

بهار و تابستان سال ۹۸	کسبه ساکن در محله	ساکنین-مالک	ساکنین-مستأجر
سه‌شنبه‌ها ۱۶-۲۰	۲۵ نفر جوان (مذکر) ۲۵ نفر میان‌سال (مذکر) ۱۰ نفر مسن (مذکر)	۱۳ نفر (مذکر) ۱۲ نفر (مؤنث)	۱۲ نفر (مذکر) ۱۳ نفر (مؤنث)
جمعه‌ها ۸-۱۲	تعطیلی بازارچه نواب	۱۲ نفر (مذکر) ۱۳ نفر (مؤنث)	۱۳ نفر (مذکر) ۱۲ نفر (مؤنث)

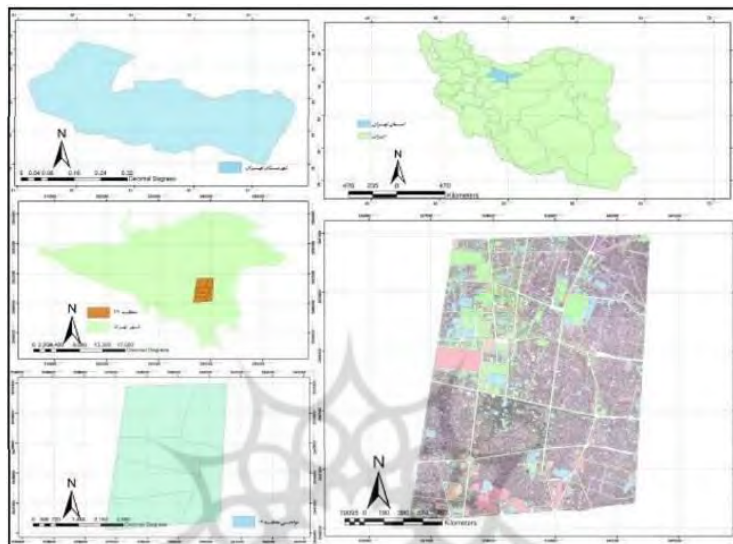
قلمرو پژوهش

محدوده پژوهش به منظور باززنده‌سازی ارزش‌های فرهنگی-هنری، محله امامزاده یحیی در شرق محله تاریخی عودلاجان انتخاب شده که امروز در منطقه (۱۲) تهران قرار دارد (شکل‌های شماره ۲ تا ۴). دریافت حس فرسودگی ظاهری و باطنی از دلایل انتخاب این محله و بررسی رابطه اجرای معیارها و اصول باززنده‌سازی هویت با حفظ ارزش‌های فرهنگی-هنری و کاهش جرائم در بافت ارزشمند آن می‌باشد. از لحاظ بصری ارزش‌های فرهنگی-هنری آن منطقه در معماری نمای خانه‌های نوساز فراموش شده و البته لازم به ذکر است که در حال حاضر خانه‌های آن محله به (۴) دسته تقسیم شده است:

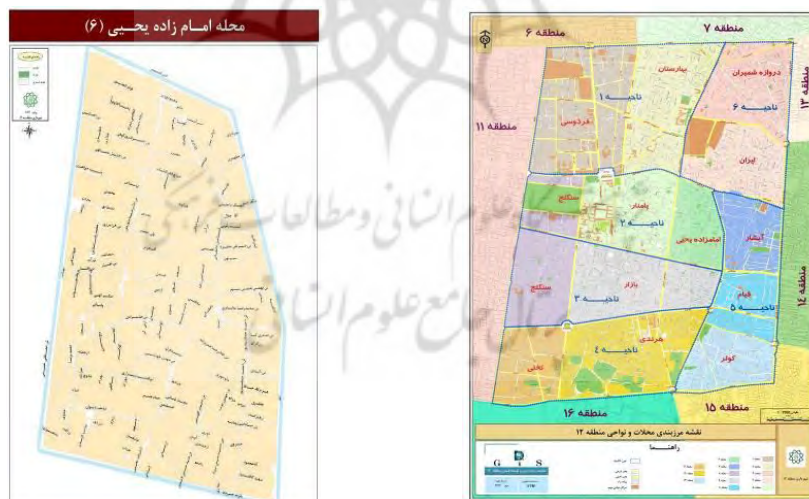
- خانه‌هایی تاریخی که ثبت شده‌اند (سرای کاظمی، قوام الدوله، دبیرالملک، خانه مدرس و مهرانگیز کامبیز) (جدول شماره ۴ و شکل شماره ۵).
- خانه‌هایی با ارزش‌های فرهنگی-هنری که مالکین آن، تزیینات را تخریب کرده‌اند؛ زیرا تحت نظارت قوانین شهرداری و میراث فرهنگی قرار نداشته‌اند و زیبایی محله را خدشه‌دار کرده‌اند (جدول شماره ۵).
- خانه‌های کمابیش تخریب شده یا فاقد استحکام که نیاز به تخریب فوری دارند؛ این‌گونه خانه‌ها صدمه بیشتری به بافت می‌زنند، علاوه بر آسیب زیبایی‌شناسی و ممانعت از جذب گردشگر، میل به کشش و جذب افراد بزهکار را نیز دارد (جدول شماره ۵).

◆ خانه‌های نوساز (بدون در نظر گرفتن ارزش‌های فرهنگی-هنری) (جدول شماره ۳).

نتیجه این فرسودگی ظاهری، فرسودگی غیرقابل جبران باطنی است و آن‌هم رشد آمار جرائم در منطقه و محله نامبرده می‌باشد (جدول شماره ۷).



شکل شماره (۲). موقعیت جغرافیایی محدوده مورد مطالعه (حیدر خانی و همکاران، ۱۳۹۶: ۶۴۶).



شکل شماره (۴). محدوده امامزاده یحیی

(شهرداری منطقه ۱۲ تهران، ۱۳۹۴).

شکل شماره (۳). نقشه مرزبندی محله‌ها و نواحی

منطقه (۱۲) (شهرداری منطقه ۱۲ تهران، ۱۳۹۴).

این محله با قدمت زیاد حاوی ارزش‌های خاص معماری و شهرسازی شامل بافت مسکونی، راسته، گذرهای ارتباطی، فضای شهری خصوصی و عمومی می‌باشد و با توجه به قدمت و تخریب‌های ناشی از ساخت‌وساز جدید بخش عمده‌ای از ساکنان خود را از دست داده است و اقشار جدید با تفاوت‌های فرهنگی و اجتماعی در این محله سکنی گزیده‌اند. روند باززنده‌سازی، با شناخت و درک ابعاد خاص فرسودگی و سیر قهقرایی که هر گستره‌ای به آن دچار است، آغاز می‌شود. آنگاه باید منابع و مزیت‌های هر محله همراه موقعیت‌های خاص آن، بازشناخته شوند. در پایان اینکه، امور احیا و باززنده‌سازی لازم است با تعیین مسئولیت، دقیق و مناسب اداره شوند (تیزدل و همکاران، ۲۰۰۵: ۲۰۲).

با در نظر گرفتن مفهوم ارزش‌های فرهنگی-هنری و جایگاه آن در حفظ هویت کالبدی و عینی یک محله تاریخی به تبیین عناصر تزئینی نمونه‌های موردی در زیر مجموعه این ارزش‌ها پرداخته شده است. در نهایت با توجه به طرح باززنده‌سازی یعنی تخریب بناهای قدیمی و فرسوده و ساخت بناهای جدید متناسب با بناهای تاریخی، بتوان با در نظر گرفتن نقش آن ارزش‌ها در طراحی‌های معاصر محله مذکور، پیشنهادهایی ارائه داد که در تکمیل مطلب، نتیجه آن کاهش جرائم نیز می‌باشد.



شکل شماره (۵). موقعیت مکانی خانه‌های مورد بررسی.

ارزش‌های فرهنگی-هنری (تزئینات)			خانه‌های منتخب
تزئینات چوبی	تزئینات گچی	تزئینات آجری	
			خانه قوام‌الدوله
			خانه دبیرالملک
			خانه مهرانگیز کامبیز
	-		خانه موزه مدرس
			سرای کاظمی

پژوهشنامه جغرافیای انتظامی (سال هفتم، شماره بیست و هفتم، پاییز ۱۳۹۸)
جدول شماره (۵). نادیده گرفتن ارزش‌های فرهنگی-هنری توسط مالکین در خانه‌های هویت‌دار واقع

در محله امامزاده یحیی



جدول شماره (۶). تفکیک ارزش‌های فرهنگی-هنری در خانه‌های نوساز واقع در محله امامزاده یحیی

ارزش‌های فرهنگی-هنری (تزئینات)*



جدول شماره (۷). بررسی نوع و میزان جرائم ارتكابی در منطقه (۱۲) شهر تهران

نوع جرم	فراوانی در منطقه (۱۲)	درصد فراوانی در منطقه (۱۲)	نوع جرم	فراوانی در منطقه (۱۲)	درصد فراوانی در منطقه (۱۲)
سرقت به عنف			سرقت به عنف		
کیف‌قاپی توسط موتورسوار	۲۹۳	۵۲/۳۲	(جیب‌بری، دخل‌زنی، کش و روزنی، کف‌زنی، کیف‌زنی)	۵۱	۹/۱۰
کیف‌قاپی توسط افراد پیاده	۲۸	۵	شرارت و باج‌گیری (در پوشش مسافر)	۱	۰/۱۷
کیف‌قاپی توسط اتومبیل سوار	۲	۰/۳۵	شرارت و باج‌گیری (با توقف ماشین)	۳	۰/۵۳
سرقت به عنف (سرقت اتومبیل، قطعات و لوازم خودرو، موتورسیکلت)	۱	۰/۱۷	شرارت و باج‌گیری (در پوشش مأمور)	۱	۰/۱۷
سرقت به عنف (سرقت مغازه، شرکت، کارخانه)	۱	۰/۱۷	شرارت و باج‌گیری (سایر موارد)	۸۶	۱۵/۳۵

نوع جرم	منطقه	درصد فراوانی در منطقه (۱۲)	نوع جرم	فراوانی در منطقه (۱۲)	درصد فراوانی در منطقه (۱۲)
سرقت به عنف (سرقت تلفن همراه، اقلام خرد، طلا و جواهر، احشام و سایر)	۵	۰/۸۹	خریدوفروش مواد مخدر صنعتی	۱۹	۳/۳۹
خریدوفروش تریاک	۴۱	۷/۳۲	خریدوفروش هروئین	۶	۱/۰۷
خریدوفروش حشیش	۸	۱/۴۲	خریدوفروش سایر مواد	۱۱	۱/۹۶
سوء مصرف	۳	۰/۵۳	مجموع	۵۶۰	۱۰۰

مأخذ: حیدر خانی و همکاران، ۱۳۹۶: ۶۴۶.

یافته‌های پژوهش

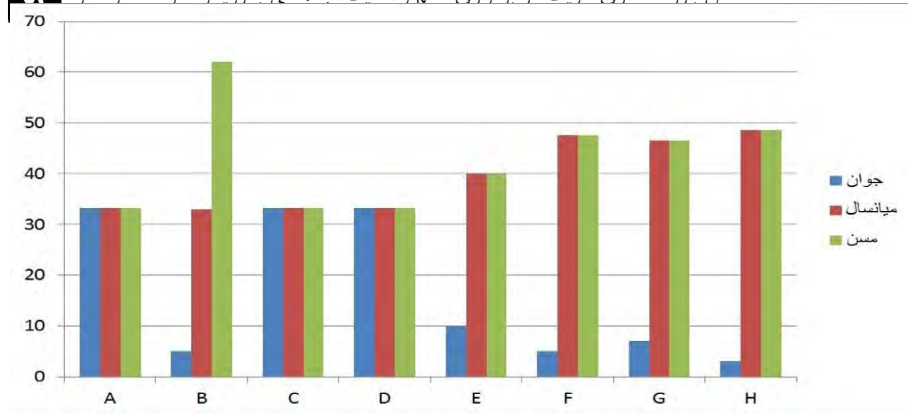
همان‌طور که در نمونه‌های موردی اشاره شد، تعدادی از خانه‌های تاریخی آن محله باززنده شده‌اند و کاربری‌های جدیدی به آن‌ها اهدا شده که باعث حیات مجدد و پویایی شده است. در فرآیند پرسشگری فقط ارزش‌های پنج‌خانه مذکور جهت باززنده‌سازی با حفظ هویت در نظر گرفته شده است و از آنجاکه هدف، ارتباط میان رعایت معیارهای باززنده‌سازی و دستاورد آن برای امنیت بیشتر است، بدین منظور نگرش‌سنجی در خصوص آینده‌خانه‌های متروکه یا تخریب‌شده و تصمیم‌گیری نهایی برای نمای خارجی آن‌ها می‌باشد. بخش‌های مهم اظهار نظر ساکنین در جدول شماره (۸) و شکل شماره (۶) منظور شده است. در یک‌سخن، اجرای اصولی باززنده‌سازی با حفظ اصالت آن محله، نتایج مثبتی از جمله رضایت ساکنین و امنیت بیشتر در آن بافت در بردارد. بدین منظور در این فرآیند، (۱۶۰) نفر از ساکنین آن محله، مورد پرسش قرار گرفتند و تجزیه و تحلیل اطلاعات آن‌ها در نرم‌افزار در شکل شماره (۶) ارائه می‌شود. در شکل شماره (۷) در یک بررسی اجمالی، رابطه افزایش مؤلفه‌ها در محله و تأثیر کاهشی یا افزایشی آن بر کانون‌های جرم‌خیز با پیش‌فرض از پاسخگویی ساکنین، ثبت شده است.

جدول شماره (۸). تبیین رابطه جرم با باززنده‌سازی هویت در محله امامزاده یحیی از دید ساکنین

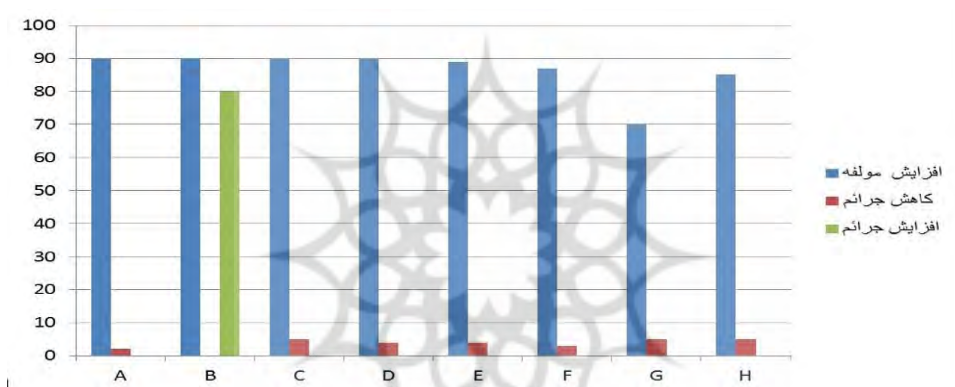
مؤلفه‌ها	جوانان (مؤنث و مذکر)	میان‌سال (مؤنث و مذکر)	مسن (مؤنث و مذکر)
تخریب خانه‌های متروکه - تخریب‌شده یا نیمه‌تخریب - (A)	کاهش جرم (تخریب خانه‌های متروکه = تخریب محل اختفای مواد مخدر توسط افراد مجرم)	کاهش جرم (جلوگیری از محل زندگی افراد بی‌خانمان در شب)	کاهش جرم (جلوگیری از آلودگی دیداری و اقامت پنهانی افراد مشکوک)

مؤلفه‌ها	جوانان (مؤنث و مذکر)	میان سال (مؤنث و مذکر)	مسن (مؤنث و مذکر)
جایگزین خانه‌های نوساز بدون در نظر گرفتن ارزش‌های فرهنگی - هنری (ارزان‌قیمت) - (B)	بی تأثیر (نیاز به اقامت برای فقط خواب شبانه - تبدیل مسکونی به کارگاه خانگی)	افزایش جرم (خانه ارزان‌قیمت = ساکنین غیربومی)	افزایش جرم (خانه ارزان‌قیمت = ساکنین غیربومی)
باززنده‌سازی هویت در خانه‌ها با رعایت کیفیت طرح و حفظ اصالت (ارزش‌های فرهنگی - هنری) - (C)	کاهش جرم جذب گردشگر برای بازدید از محله تاریخی به شکل دیرین خود	کاهش جرم جذب گردشگر و رشد اقتصادی	کاهش جرم جذب سرمایه‌گذار و رشد اقتصادی، فرهنگی و اجتماعی
طراحی جداره فعال و نفوذپذیر در ذهن مخاطب - (D)	کاهش جرم حذف نماهای بی‌هویت و دیوارهای ترک‌خورده = طراحی اصولی، ایجاد حس غرور و ارتقاء سطح اجتماعی	کاهش جرم بازگشت ساکنین بومی، جذب گردشگر و ایجاد پویایی سالم در محله	کاهش جرم حس تعلق خاطر بیشتر = ایجاد حس مسئولیت برای کاهش اجازه ورود به افراد مشکوک از طرف ساکنین
ایجاد زیبایی با رویکرد ارزش‌های فرهنگی - هنری - حس تعلق خاطر - (E)	بی تأثیر (ترک افراد کم‌درآمد از آن محله)	کاهش جرم بازگشت ساکنین بومی، ارتقاء فرهنگ و هنر، جذب گروه فیلم‌سازی و رشد اقتصادی	کاهش جرم بازگشت شهروندان قدیمی
استفاده از نمادها و نشانه‌های رایج در خانه‌های تاریخی محله امامزاده یحیی - (F)	بی تأثیر طراحی مدرن به شرط ارزان‌سازی (ارزان‌سازی = جذب افراد کم‌درآمد)	کاهش جرم جذب گردشگر = کارآفرینی = رشد فرهنگ = اقتصادی = اجتماعی	کاهش جرم توسعه گردشگری = حس پویایی و سرزندگی در آن = کاهش جرم
انتخاب رنگ مصالح (رنگ گرم مصالح قدیم - ترکیب آجر و آجر چینی) - (G)	بی تأثیر مدرن‌سازی به شرط ارزان تمام شدن قیمت نهایی خانه	کاهش جرم حس سرزندگی و اهدای زیبایی به محله - حس متفاوت بودن محله از سایر محله‌های تهران، جذب روزانه گردشگر - رشد پویایی و حضور مثبت مردم در محله	کاهش جرم نماهای موجود محله بی‌هویت و بی‌تفاوت نسبت به نماهای همسایه است که این امر، مردم را نیز بی‌تفاوت می‌کند. طراح بی‌تفاوت = خانه بی‌هویت و سرد = مردم بی‌هویت = جرم بیشتر
استفاده از تزئینات گذشته و تزریق هویت محله در کالبد آن (کاشی‌کاری، گچ‌بری و ...) - (H)	بی تأثیر تزئینات گذشته تکرار نشود بلکه با دنیای مدرن ترکیب شود - در نهایت بر قیمت اجاره یا خرید خانه تأثیر نداشته باشد = (جذب افراد کم‌درآمد یا مهاجر یا بیکار)	کاهش جرم حس تعلق خاطر - هماهنگ شدن کالبد محله و ایجاد رنگ و بوی خاطرات برای مخاطبین	کاهش جرم حس تعلق خاطر جمعی - محله متفاوت از دیگر محله‌ها و جذب مخاطبین بیشتر و رشد اقتصادی - تشویق ساکنین به نظارت بر محله و زیبایی‌های آن

نقش باززنده‌سازی هویت در برقراری نظم و امنیت اجتماع، یا ویکرد فرهنگ و هنر



شکل شماره (۶). رابطه بین مؤلفه‌های باززنده‌سازی بر کاهش یا افزایش جرم از دید ساکنین.



شکل شماره (۷). رابطه بین افزایش مؤلفه‌های باززنده‌سازی هویت بر کاهش یا افزایش جرم از دید ساکنین.

با توجه به شکل شماره (۷) افزایش تمامی مؤلفه‌ها بر کاهش جرم تأثیر دارد. به‌استثنای افزایش ساخت‌وسازهای غیراصولی (بدون در نظر گرفتن ارزش‌های فرهنگی-هنری آن محله = باززنده‌سازی غیراصولی = تکرار چرخه باززنده‌سازی در سال‌های آتی) به‌منظور کاهش هزینه تمام شده مسکن که نتیجه آن افزون به برهم زدن زیبایی کالبد محله، جذب افراد غیربومی کم‌درآمد یا بیکار -خود با آسیب‌های اجتماعی رابطه مستقیم دارد- را به دنبال دارد و این مسئله برای امنیت آن محله مشکلاتی را به همراه دارد.

بافت‌های تاریخی شهرها، دربردارنده ارزش‌های تاریخی-فرهنگی بوده و میراثی گران‌بها برای نسل‌های آتی به شمار می‌آیند. آن‌ها آموزه‌هایی از خردجمعی انسان‌ها را که ضمن برخورداری از تجربه، هنر، حس مکان و جهان زیستی آدمیان است، به نمایش می‌گذارند. از این‌رو، رها کردن بافت‌های تاریخی، انسان معاصر را از بهره‌گیری عالمانه از تجارب گذشته و قرار گرفتن در مسیر تداوم تاریخی که رمز بقای هر فرهنگی است، باز می‌دارد. محله امامزاده یحیی در طی این سالیان با بی‌مهری فراوان به کارگاه و انبار و محل سکونت افراد مهاجر و سکونت‌های استیجاری بدل شده است. بستری فراموش شده که توان‌های بالقوه اجتماعی، اقتصادی، معماری، هنری، فرهنگی و تاریخی آن فرصتی برای شکوفاشدن نیافته است. بر اساس یافته‌های آماری، مرکز ثقل کل جرائم ارتكابی در منطقه (۱۲) شهر تهران بر بافت‌های فرسوده در بخش‌های میانی منطقه (۱۲) یعنی محله‌های امامزاده یحیی (ع)، عودلاجان میانی و عودلاجان غربی که در مجموع دارای (۹۸/۳) هکتار بافت فرسوده مصوب می‌باشند، منطبق است. وجود کاربری‌های تجاری و محیط کالبدی نامناسب در محله‌های مختلف منطقه (۱۲) که ناشی از فرسودگی بافت، پایین بودن کیفیت ابنیه، بالا بودن قدمت واحدهای ساختمانی، نفوذناپذیری و ریزدانگی قطعات در منطقه (۱۲) شهر تهران است، باعث شدت آسیب‌ها و ناهنجاری‌های اجتماعی در محدوده مورد پژوهش شده است. از این‌رو باززنده‌سازی (دمیدن روح دوباره زندگی و حفاظت) چه از نظر کالبدی و چه از نظر محتوایی، می‌تواند بار دیگر زندگی را به این ناحیه بازگرداند و با تبدیل توان‌های بالقوه موجود به بالفعل، شکوفایی هر چه بیشتر این منطقه و ارتقاء هویت شهری و ارزش‌های فرهنگی-هنری را سبب شود؛ اما آنچه برای این امر در ابتدا باید مورد توجه سیاست‌گذاران، برنامه‌ریزان و طراحان قرار گیرد، مسئله هویت و روح مکان این بخش می‌باشد. درغیراین‌صورت، باززنده‌سازی صورت گرفته، خود در آینده به معضلی تبدیل می‌شود که بار دیگر نیازمند باززنده‌سازی است. طبق تعاریف نیاز به باززنده‌سازی زمانی نمایان می‌شود که وضع موجود در درجه نازلی نسبت به توان‌های بالقوه مکان قرار گیرد و ادامه وضع موجود، منجر به هدر رفتن و یا نابودی این توان‌ها شود. پس با توجه به توان‌های بالقوه و مؤلفه‌های هویت‌بخش محله امامزاده یحیی با در نظر گرفتن خانه‌های تاریخی ذکر شده که (۵) نمونه از پرمخاطب‌ترین سراهای آن محله به‌عنوان نمونه موردی

انتخاب شده است، می‌توان به این نکته پی برد که محله مذکور یکی از غنی‌ترین محله‌های منطقه (۱۲) تهران از لحاظ ارزش‌های فرهنگی-هنری است. پس این ارزش‌ها می‌تواند به‌عنوان یک الگو برای برش پارچه نو به کار رود و از سردرگمی طراحان جلوگیری کند و عاملی برای جذب ساکنین قدیمی و مهاجرت کرده به مجموعه تاریخی و ارتقاء کیفیت زندگی ساکنین بافت تاریخی محسوب شود. از سویی باید به تشویق مالکین محلی به باززنده‌سازی و نوسازی خانه‌هایشان با حفظ هویت آن محله پرداخت که از نتایج مصاحبه و پرسشگری برای حفظ امنیت و جلوگیری از مکان‌های جرم‌خیز، به رعایت اصول زیبایی‌شناختی با حفظ اصالت و ایجاد حس تعلق خاطر در آن محله می‌رسیم. به‌نحوی که از نمادها و نشانه‌های فرهنگی-هنری به‌جامانده، می‌توان به‌عنوان نمونه‌هایی از پتانسیل‌های مثبت فرهنگی در طراحی جداره‌های فعال و میزان نفوذپذیری‌اش در ذهن مخاطب بهره برد. به‌گونه‌ای که در دید ساکنین جوان آن محله، القاء حس غرور از هویت گذشته و حال آن بافت ارزشمند، ایجاد کند. ولی لازم به ذکر است که تکرار گذشته، هویت بصری ایجاد نمی‌کند. ایده گرفتن از آن با کمک از دنیای مدرن و تلفیق آن با دنیای سنت، مهم است؛ چراکه تقلید از هویت‌های غربی در دنیای امروز غیرقابل‌انکار است. در نتیجه باید با در نظر گرفتن پتانسیل‌های هنری ماندگار در آن محله و ایجاد تغییراتی جزئی، با توجه به مؤلفه‌ها و شاخص‌های هویت‌بخش این منطقه و در راستای حفاظت و شکوفایی توان‌های بالقوه منطقه به باززنده‌سازی این فضای فراموش‌شده شهری پرداخت تا به کمک آن بتوان اجزایی هماهنگ و کثرتی در عین وحدت را در منطقه تجربه کرد. با توجه به نظرسنجی از ساکنین آن منطقه و کسب محله، فرسودگی بافت دلیل کوچ ساکنان اصیل و ورود مهاجران کم‌درآمد یا افراد بیکار و مجرد به محله‌های فرسوده منطقه (۱۲) می‌باشد که باعث افزایش ناهنجاری‌های اجتماعی شده است. از آنجایی که مهاجرین وارده به چنین محله‌های از حس هویت کمتری برخوردارند و همین دلیلی برای ناهمگنی اجتماعی در این نوع محله‌ها است و همچنین وجود مخروبه‌ها، خانه‌های متروک (فضاهای متروک) که پایگاهی برای معتادان و افراد شرور محسوب می‌شوند، در کنار آن، تنگی و طولانی و بن‌بست بودن معابر که کنترل امنیت آن‌ها را دشوار می‌کند و محل تجمع افراد ولگرد و مزاحم است، باعث به وجود آمدن شرارت و درگیری در این محدوده‌ها می‌شود.

در نتیجه با توجه به نگرش‌سنجی‌ها، مطالب بالا و تحلیل نمونه موردی، پیشنهادهایی

ارائه می‌شود:

- اتخاذ سیاست‌های مناسب توسعه شهری جهت توانمندسازی و تعادل بخشی به این محله و رفع مشکلات و موانع ساختاری کانون‌های جرم‌خیز (جایگزینی فضاهای سکونتی با حفظ ارزش‌های فرهنگی-هنری آن محله به جای خانه‌های متروک یا مخروبه‌ها، در تمایل ساکنین به بازگشت هویت و باززنده‌سازی آن محله به کمک آن ارزش‌ها، بیشتر ساکنین جوان تمایل به مدرن‌سازی نمای خانه‌ها داشته‌اند که این خود به معماران و طراحان یادآوری می‌کند که می‌توان با دسته‌بندی ارزش‌های فرهنگی-هنری خانه‌های تاریخی آن راستا و با در نظر گرفتن دنیای مدرن بدون برداشت مستقیم از آن تزئینات به‌جامانده، نماهایی طراحی کرد که هویت بصری را در آن محله ارزشمند باززنده کرد، درحالی‌که رنگ و بوی آن ارزش‌ها، با فناوری به‌روز و مدرن نظر مخاطبین جوان را برآورده کند)؛
- از بین بردن بی‌نظمی‌های کالبدی مانند دیوارهای ترک‌خورده، ساختمان‌های فرسوده، ساختمان‌های ناپایدار بدون نماسازی که به‌نوعی باعث جذب بزهکاران و اعمال غیرقانونی آن‌ها می‌شود؛
- ارتقاء کیفیت سکونت در تطبیق منازل و محله‌ها با اصول و معیارهای معماری و شهرسازی. (توجه به حفظ ارزش‌های فرهنگی-هنری در نماهای ساختمان محله امامزاده یحیی با در نظر گرفتن رنگ‌های گرم مصالح نمونه موردی‌های مطرح شده و تزئینات ارزشمند آن‌ها)؛
- با کاهش کاربری‌های غیرفعال در محله امامزاده یحیی و افزایش فعالیت‌ها جهت پویایی و حضور مردم در سطح آن محله با کمک جذب گردشگر و سرمایه‌گذار (تغییر ساخت‌وساز غیراصولی به اصولی و تبدیل یک محله فراموش شده به محله با هویت با حفظ ارزش‌های باقی‌مانده در معماری معاصر و حفظ یا طراحی جداره‌های تأثیرگذار در کالبد بصری محله، باعث جذب سرمایه‌گذار در باززنده‌سازی هویتی می‌شود که نتیجه‌اش جذب گردشگر بیشتر و پویایی مردم در محله است).

- ابدالی، یعقوب (۱۳۹۶). تحلیل فضایی کیفیت زندگی و بزهکاری در بافت‌های ناکارآمد شهری (مورد مطالعه: بخش مرکزی تهران). پایان‌نامه کارشناسی ارشد، دانشکده جغرافیا، دانشگاه تهران.
- ایازی، سیدمحمدهادی (۱۳۹۴). ساختمان‌های با ارزش تهران با محوریت ابنیه مسکونی، تهیه و تدوین موسی حجت با همکاری مریم حجت، زهرا جهاندار. تهران: دیموند.
- بدار، لوک؛ دزیل، ژوزه؛ لامارش، لوک (۱۳۸۷). روان‌شناسی اجتماعی، ترجمه حمزه گنجی. تهران: ساوالان.
- بریمانی، فرامرز؛ شعاع برآبادی، علی (۱۳۸۸). بافت قدیم شهرها جلوه فرهنگ مادی و معنوی شهرهای اسلامی (مورد: بافت قدیم شهر خاف). نشریه جغرافیا و توسعه، جلد (۷)، شماره (۱۵)، ص (۸۹-۱۱۲).
- بهزادفر، مصطفی (۱۳۸۷). هویت شهر (نگاهی به هویت شهر تهران). تهران: نشر شهر.
- حناچی، پیروز؛ رضایی، نعیمه (۱۳۹۴). بررسی عوامل مؤثر بر چگونگی سکونت در محله‌ها (نمونه موردی: محله عودلاجان در تهران). نشریه هنرهای زیبا (معماری و شهرسازی)، جلد (۲۰)، شماره (۱)، ص (۳۱-۴۰).
- حیدرخانی، هابیل؛ مختاری ملک آبادی، رضا؛ رستمی، مسلم؛ پرهیز، فریاد (۱۳۹۶). تحلیل رابطه فرسودگی کالبدی و جرم در کلان‌شهرها (نمونه موردی: منطقه ۱۲ شهر تهران). مجله مطالعات برنامه‌ریزی سکونتگاه‌های انسانی، جلد (۱۲)، شماره (۳)، ص (۶۴۱-۶۵۸).
- خانی، علی؛ کریمی، میترا؛ عاشوری، علی (۱۳۸۷). رویکرد مداخله در عودلاجان، یک محله تاریخی در تهران. اولین همایش بهسازی و نوسازی بافت‌های فرسوده شهری مشهد مقدس.
- زنگی‌آبادی، علی؛ رحیمی نادر، حسین (۱۳۸۹). تحلیل فضایی جرم در شهر کرج (با استفاده از GIS). حقوق دانشگاه تهران، جلد (۴۰)، شماره (۲).
- شهرداری منطقه ۱۲ تهران (۱۳۹۴). نقشه مرزبندی محله‌ها و نواحی منطقه (۱۲). قابل بازیابی از: <http://region12.tehran.ir>.
- صالحی، اسماعیل (۱۳۸۸). نقش شهرسازی (نظریه محیطی) در پیشگیری از رفتارهای ناهنجار شهری. نشریه هنرهای زیبا (معماری و شهرسازی)، شماره (۳۹)، ص (۱۳۷-۱۲۷).
- علایی، نیره سادات (۱۳۹۷). باززنده‌سازی بافت تاریخی شهر فارس با اولویت حفظ منظر بومی آن. فصلنامه هنر و تمدن شرق، جلد (۶)، شماره (۲۰).

- فدایی نژاد، سمیه؛ گرم پور، کامیون (۱۳۸۵). تحلیل اثر تغییرات کالبدی عناصر ساخص محله برف بافت عودلاجان از دوره قاجار تا به امروز. نشریه هنرهای زیبا (معماری و شهرسازی)، شماره (۲۸)، ص (۶۵-۷۴).
- کیانی، اکبر؛ سالاری سردری، فرضعلی؛ افراسیابی راد، محمدصادق (۱۳۸۹). بررسی هویت شهری در بهسازی و نوسازی بافت‌های تاریخی (مورد مطالعه: شهر گور- فیروزآباد). نشریه فضای جغرافیایی، جلد (۱۰)، شماره (۳۰)، ص (۲۱-۴۳).
- کلانتری، محسن؛ ابدالی، یعقوب؛ پوراحمد، احمد؛ الله قلی پور، سارا (۱۳۹۷). تحلیل فضایی کیفیت زندگی در کانون‌های جرم‌خیز (مورد مطالعه: بخش مرکزی شهر تهران). پژوهشنامه جغرافیای انتظامی، جلد (۶)، شماره (۲۱)، ص (۱-۳۰).
- کلانتری، محسن؛ حیدریان، مسعود؛ محمودی، عاطفه (۱۳۸۹). ایمن‌سازی فضای کالبدی شهرها در برابر بزهکاری با استفاده از راهبردهای پیشگیری جرم با طراحی محیطی. فصلنامه دانش انتظامی، جلد (۱۲)، شماره (۳)، ص (۵۱-۷۴).
- کلانتری، محسن؛ قزلباش، سمیه؛ یغمایی، بامشاد (۱۳۸۹). بررسی جغرافیایی کانون‌های جرم‌خیز شهر زنجان (مورد مطالعه: جرائم مرتبط با مواد مخدر). پژوهش‌های جغرافیای انسانی، شماره (۷۴)، ص (۴۱-۵۹).
- ملکی، صادق؛ صمدزاده یزدی، سپیده (۱۳۹۶). نقش ارزش‌های فرهنگی و بومی در باززنده‌سازی بافت تاریخی روستاها. سومین همایش بین‌المللی معماری عمران و شهرسازی در آغاز هزاره سوم. تهران: دانشگاه البرز.
- منزوی، مهشید؛ سلیمانی، محمد؛ تولایی، سیمین؛ چاوشی، اسماعیل (۱۳۸۹). آسیب‌پذیری بافت‌های فرسوده بخش مرکزی شهر تهران در برابر زلزله (مورد: منطقه ۱۲). پژوهش‌های جغرافیایی انسانی، جلد (۷۳)، شماره (۴۲)، ص (۱-۱۸).
- مؤمنی، مهدی؛ بیک محمدی، حسن؛ مهدیزاده، زهره (۱۳۸۹). تحلیلی بر طرح‌های احیا و نوسازی بافت‌های فرسوده (نمونه موردی: محله جویباره اصفهان). مطالعات و پژوهش‌های شهری و منطقه‌ای، جلد (۲)، شماره (۷).
- میرزایی، شهره (۱۳۸۸). باززنده‌سازی پارک‌های شهری با نگرش توسعه پایدار. نشریه شهرداری‌ها، شماره (۸۸)، ص (۱۵۶-۱۶۶).
- Alexander, C. (1979), *The Timeless Way of Building*, first edition, New York: Oxford University Press.
- Atlas, R. (1999), *Environmental Design that Prevents Crime, the construction specifier, Atlas Safety & Security Design*, Santa Monica.

Cozens, P. M. (2007), *Planning crime and urban sustainability*, *Wiley Transactions on Ecology and the Environment*, 102.

- Cozens, P. M., Saville, G., & Hillier, D. (2005), Crime Prevention through Environmental Design (CPTED): A Review and Modern Bibliography, *Journal of Property Management*, 23 (5), 328- 356.
- Felson, M. (2006), *Crime and Nature*. Sage Publications: Thousand Oaks, California.
- Hipp, J. R., & Kane, K. (2017), Cities and the larger context: What explains changing levels of crime? *Journal of Criminal Justice*, 49: 32-44.
- Mathew, P. V., & Sreejesh, S. (2017), Impact of responsible tourism on destination sustainability and quality of life of community in tourism destinations, *Journal of Hospitality and Tourism Management*, 31: 83-89
- McCrea, R., Shyy, T. K., & Stimson, R. (2006), What is the strength of the link between objective and subjective indicators of urban quality of life? *Applied research in quality of life*, 1(2): 79-96
- Safrankova, J. (2005), Urban Revitalization and Possibilities of Public Participation, *Teak of the Architecture, Urban Planning and Landscape studies Committee at the Polish Academy of Sciences*, 1, ۹۵-103.
- Tiesdell, S., Taner, O., & Heath, T. (2005), *Revitalizing Historic Urban Quarters*, Oxford: Antony Rowe Ltd, East Bourne.
- Weisburd, D. (2004), *Criminal careers of place: A longitudinal study*, U.S. Department of Justice, National Institute of Justice.



پروہشگاہ علوم انسانی و مطالعات فرہنگی
پرتال جامع علوم انسانی