

فرا تحلیل مطالعات انجام شده در حوزه عدالت فضایی*

فریا نوروزی (دانشجوی دکتری شهرسازی، گروه شهرسازی، دانشکده معماری و شهرسازی، واحد قزوین، دانشگاه آزاد اسلامی، قزوین، ایران)

اسماعیل صالحی** (دانشیار دانشکده محیط زیست پردیس فنی دانشگاه تهران، ایران)

مریم خسرو (استادیار گروه شهرسازی، دانشکده معماری و شهرسازی، واحد قزوین، دانشگاه آزاد اسلامی، قزوین، ایران)

چکیده

تاریخ دریافت: ۵ اردیبهشت ۱۳۹۸

تاریخ پذیرش: ۴ آبان ۱۳۹۸

صفحات: ۸۳-۱۰۴

به دلیل اهمیتی که بحث عدالت، به طور بازفزاینده‌ای در سطح جامعه، عرصه سیاسی و حوزه شهرسازی دارد، بازشناسایی این موضوع دارای اهمیت بسیاری است. زندگی در شهرها بر اثر تفاوت‌های اجتماعی، اقتصادی و فرهنگی افراد، به پدید آمدن تفاوت‌های فضایی منجر شده است که این تفاوت‌های فضایی در طبقه بندی و جدایی‌گزینی افراد در شهرها نقش کلیدی و مهمی دارند. مقاله پیش‌رو مبتنی بر راهبرد فراتحلیل است. جامعه آماری پژوهش را ۴۹ مقاله علمی-پژوهشی با محوریت موضوعی عدالت فضایی در بازه زمانی ۱۳۸۶-۱۳۹۷ تشکیل می‌دهد. روش گردآوری داده‌ها بر طبق پروتکل PRISMA^۱ که استاندارد برای مطالعات فراتحلیل است، صورت گرفت. با بررسی‌های به دست آمده از نتایج مقالات مشخص شد که در اکثر مناطق بررسی شده، توزیع خدمات عمومی شهری به صورت عادلانه صورت نگرفته است. همچنین با وجود اهمیت بسیار زیاد بحث عدالت فضایی و تأثیرگذاری بسیار زیاد آن از یک سو و مبتلابودن تقریباً همه کلان شهرهای ایران به مسائل ناشی از عدم تعادل‌های فضایی از سوی دیگر، متأسفانه این مسئله در میان جامعه علمی اعم از مراکز دانشگاهی و پژوهشی فعال در مطالعات شهری، در اولویت مطالعات و تحقیقات قرار ندارد. نتایج پژوهش، بیانگر پایین بودن مطالعات از حیث کمی، عمق کم مطالعات در مقیاس شهری ایران و تعمیم‌پذیری نتایج مطالعات است؛ بنابراین پیشنهاد می‌شود که با توجه به اهمیت موضوع عدالت، جامعه علمی توجه ویژه‌ای به چالش‌های نظری و ریشه‌یابی بی‌عدالتی در این زمینه داشته باشند تا امکان ارائه راه‌حل‌های نظری در این زمینه فراهم شود.



کلید واژه‌ها:

عدالت فضایی، فراتحلیل، پروتکل PRISMA، مقاله علمی-پژوهشی.

* این مقاله برگرفته از رساله دکتری نویسنده اول مقاله تحت عنوان تبیین نظری جایگاه مفهوم عدالت در ساختار فضایی شهر با تاکید بر محلات شهری (مطالعه موردی محلات منتخب شهر تهران) میباشد که تحت حمایت مرکز مطالعات و برنامه ریزی شهر تهران صورت گرفته است.

** نویسنده مسئول: دکتر اسماعیل صالحی

پست الکترونیک: tehranssaleh@ut.ac.ir

۱- چکلیست پریزما یک نوع سند است که حدود ۲۷ مورد از آنالیزهای موجود در یک مقاله را در آن می‌نویسند. مقاله‌های فراتحلیل و همچنین مقاله‌های بررسی سیستماتیک موظف به استفاده از این چکلیست هستند. همچنین بیشتر مجلات از این چکلیست برای مقالات فراتحلیل حمایت می‌کنند، چون برای رتبه‌بندی مجلات بسیار تأثیرگذار است.

مقدمه و بیان مسئله

با وجود مطالعات مختلف در حوزه‌های متنوع، مسئله عدالت در شهر همچنان موضوع قابل تأملی است و شهرسازی و مکانیزم‌های تابع آن در تحقق آرمان‌های مختلف به‌ویژه عدالت شهری از موفقیت چشم‌گیری برخوردار نشده‌است. مصداق این امر را به‌عنوان یک شهروند یا ناظر بیرونی در وضعیت شهرهای حال حاضر می‌توان مشاهده کرد. نابرابری در توزیع خدمات شهری توان و امکانات بخشی از جامعه را که معروض عدم تعادل‌ها شده‌است، وارد یک رقابت نابرابر می‌کند؛ بنابراین، پراکنش بهینه و اصولی خدمات و امکانات شهری، منطبق با عدالت، در فرایند برنامه‌ریزی شهری از اهمیت زیادی برخوردار است. از آنجایی که توزیع تسهیلات و خدمات و کیفیت آن‌ها به‌طور تفکیک‌ناپذیری با رفاه اجتماعی پیوند دارند، با گسترش شهرها و پیچیده‌شدن مسائل آن‌ها، امکان توسعه شهری بدون برنامه‌ریزی و طراحی شهری میسر نیست. خدمات عمومی شهری ساختاردهنده شکل و ماهیت کالبدی، اجتماعی و فضایی شهر است و عدم تعادل در نحوه توزیع آن تأثیر جبران‌ناپذیری بر ساختار، ماهیت شهر و جدایی‌گزینی طبقاتی محله‌های شهری گذاشته و مدیریت شهری را با چالش‌های جدی روبه‌رو کرده است. با بررسی میزان نابرابری‌ها در توزیع خدمات و شناسایی الگوی فضایی بی‌عدالتی در سطح شهر، می‌توان پی برد که کدام‌یک از خدمات در وضعیت نامناسب‌تری هستند و عدم تعادل‌ها بیشتر در کدام بخش‌ها و محله‌های شهری تمرکز یافته است تا از این طریق مدیریت شهری آگاهانه با توزیع فضایی خدمات عمومی و منافع اجتماعی، سعی در کاهش نابرابری‌های فضایی کرده و تاحدودی کیفیت زندگی ساکنان را ارتقا دهد.

با توجه به اینکه یکی از اهداف مشخص یک مدیریت شهری ایده‌آل، ارائه بهینه خدمات و امکان دسترسی

آسان به آن برای هریک از محله‌ها یا واحدهای همسایگی شهر است؛ از این‌رو توزیع خدمات حیاتی در شهر از اهمیت زیادی برخوردار است تا مانع از برهم خوردن توازن جمعیتی که منجر به مهاجرت‌های درون و برون‌شهری و تراکم بیش‌ازحد کاربری‌ها در مناطق خاص‌اند، باشد و از تبدیل فضاهای شهری به فضاهایی متناقض با عدالت اقتصادی و اجتماعی جلوگیری کند. به‌طور کلی می‌توان گفت از جمله عواملی که باید در جهت اجرای عدالت اجتماعی و همراه با عدالت فضایی در برنامه‌ریزی شهری رعایت کرد، توزیع مناسب کاربری‌ها و خدمات شهری و به‌کارگیری صحیح فضاها است. تمرکز مراکز خدمات‌رسانی، در یک مکان خاص ضمن ایجاد مناطق دوقطبی و بالا و پایین در شهرها هجوم جمعیت مصرف‌کننده به این مناطق را در پی دارد، به‌طوری که از یک‌سو، فشار زیست‌محیطی، ترافیکی آلودگی‌ها اعم از صوتی و هوا و از سوی دیگر به‌سبب جذب کاربری‌های مکمل، موازی، تشدید قطبی‌شدن فضایی در شهرها را به‌دنبال دارد (کرکه‌آبادی و همکاران، ۱۳۹۳: ۲۴۸).

عدالت فضایی را می‌توان نقطه تلاقی فضا و عدالت اجتماعی تعریف کرد که شامل توزیع عادلانه منابع و فرصت‌های بارزش در جامعه می‌شود. اصولاً از فضائیت عدالت چشم‌پوشی می‌شود، یا در مفاهیم مرتبط دیگر مانند عدالت سرزمینی، عدالت زیست‌محیطی، بی‌عدالتی، شهرنشینی، کاهش نابرابری‌های منطقه‌ای و یا حتی در شهر عدالت‌محور و جامعه عادل جذب می‌شود (Soja, 2010, 45).

همچنین نابرابری فضایی، یکی از مهم‌ترین وظایف و نگرانی‌های مقامات بین‌المللی در سطح جهان است که کمتر در مقیاس محلی مورد توجه قرار می‌گیرد و مجامع بین‌المللی به‌خصوص کشورهای در حال توسعه به‌دنبال راه‌حل‌های پایدار و رسیدن به همگن‌بودن در

در واقع هدف از پژوهش تشخیص حوزه‌های پژوهشی مسئله‌دار در زمینه عدالت فضایی و حوزه‌های پژوهشی مرتبطی است که به آن‌ها پرداخته نشده‌است؛ بنابراین در این تحقیق سعی می‌شود با بررسی دقیق و روشکافانه تحقیقات انجام‌شده در زمینه عدالت فضایی به این سؤال‌ها پاسخ داده شود:

- توزیع مقاله‌های چاپ‌شده در قلمرو برنامه‌ریزی شهری از نظر گرایش عدالت فضایی چگونه است؟
- رویکردها و روش‌های پژوهشی مورد استفاده در مقاله‌های مورد بررسی چگونه است و چه متغیرهایی مورد مطالعه قرار گرفته است؟
- با توجه به تحقیقات انجام‌شده وضعیت شهرهای مورد مطالعه از منظر عدالت فضایی چگونه ارزیابی شده‌است؟
- در چه زمینه‌هایی نیاز به مطالعات با عمق بیشتری است؟
- در پژوهش پیش‌رو، تلاش بر این است که خلأ موجود در زمینه نبود انسجام و امکان مقایسه مطالعات انجام‌شده در حوزه ادبیات گسترده مربوط به بحث عدالت فضایی برطرف شود.

مبانی نظری و پیشینه مطالعات

از منظر تاریخی دهه ۱۹۷۰، آغاز پدیداری ادبیات عدالت شهری است که هدف آن ارتباط بین فضا، توسعه، قدرت و برنامه‌ریزی بوده‌است. مفهوم عدالت فضایی از جمله مفاهیم دیگر در زمینه تحلیل عدالت و برابری است. پیوند عدالت با فضا، به‌طور محسوس و واقعی، استفاده‌ای نیرومند برای سیاست‌مداران و برنامه‌ریزان به‌منظور تلاش برای تضمین حقوق انسانی است. براساس نگرش عدالت فضایی، عدالت بُعد فضایی دارد، بنابراین می‌توان از یک نگرش فضایی به‌منظور تشخیص بی‌عدالتی در فضای شهری استفاده کرد.

زمینه عدالت فضایی و سیستم‌های خدمات‌رسانی به شهروندان هستند (SriroopChaudhuri, 2017, 32). عدالت هدف نهایی بسیاری از سیاست‌های برنامه‌ریزی شهری و منطقه‌ای تعریف شده‌است. در این راستا تفکر عدالت شهری مبتنی بر مجموعه مطالعاتی است که بر مفهوم‌سازی عدالت و تبیین چارچوبی اخلاقی برای عدالت در برنامه‌ریزی شهری و منطقه‌ای همت گماردند. به‌همین دلیل آرای نظری قابل‌ملاحظه‌ای در ادبیات برنامه‌ریزی شهری با تأکید بر عدالت شکل گرفته است. این امر نشان‌دهنده ماهیت مناقشه‌انگیز سیاست‌های عمومی شهری است (Williams, 2016: 823). یکی از مباحث بسیار مهم در تحقیقات علمی به‌ویژه در پژوهش‌های اجتماعی، رفتاری و مدیریتی مرور و بازبینی نتایج تحقیقاتی است که تا به امروز انجام و به‌صورت مقاله یا کتاب منتشر شده‌است؛ اینکه تاکنون برای مطالعه عدالت فضایی از چه نظریه‌ها یا مدل‌های پژوهشی استفاده شده‌است؟ نتایج حاصل از این مطالعات تا چه اندازه هم‌خوانی دارند؟ موضوع موردنظر با استفاده از چه روش علمی و با کدامین ابزار پژوهشی مورد مطالعه قرار گرفته است؟ آیا تمامی ابعاد مفهوم موردنظر در مرکز توجهات پژوهش‌گران قرار گرفته است؟ پاسخ به این سؤالات و پرسش‌های دیگر از این دست مستلزم مرور ادبیات و نوشته‌های موضوع تحقیق از این‌رو پژوهش حاضر تلاش دارد تا با فراتحلیل پژوهش‌های انجام‌شده در حوزه عدالت فضایی در مقیاس شهری وضعیت نظام برنامه‌ریزی شهری از منظر عدالت فضایی در کشور را مورد سنجش قرار دهد و چارچوب محتوایی و نظری پژوهش‌های انجام‌شده در مطالعات را با مطالعه واکاوی کند، زیرا فراتحلیل به ما امکان مرور کمی منابع و ترکیب پژوهش‌ها را می‌دهد و با فراتحلیل می‌توانیم نتایج مطالعات را به یک مقیاس مشترک تبدیل کنیم.

به طور مداوم در فکر و عمل تولید عدالت می‌کند و می‌تواند نمونه‌ای مؤثر برای تجزیه و تحلیل عدالت باشد و برای سنجش آن نیاز به جنبه‌های اجتماعی-اقتصادی و محیطی دارد (Meng, 2018: 13). به طور کلی می‌توان گفت که مهم‌ترین معیار برای تحلیل وضعیت عدالت فضایی و رشد شهری، چگونگی توزیع خدمات شهری است که باید به گونه‌ای باشد که همه شهروندان دسترسی مناسبی به امکانات و خدمات شهری داشته باشند که خود این امر از جابه‌جایی و تحرک آن‌ها در جهت صرفه‌جویی در زمان و هزینه جلوگیری می‌کند و بهتر است توزیع خدمات به گونه‌ای باشد که به نفع تمامی اقشار و گروه‌های اجتماعی جامعه شود. امروزه بررسی‌های عمیقی درباره موضوع عدالت در مطالعات شهری با پایه‌های فلسفی انجام شده است که بسیاری از این روش‌ها به صورت کاربردی هم مورد استفاده قرار گرفته‌اند. دیوید هاروی (۱۹۷۳) در کتاب خود تحت عنوان «عدالت اجتماعی و شهر» به موضوع عدالت محوری در مطالعات شهر پرداخته و ریشه‌های بنیان فلسفی عدالت و اصول فضایی را پی‌ریزی کرده است. آریس ماریون یونگ (۱۹۹۰) در کتاب «عدالت و سیاست تفاوت» به عنوان طراح نظریه عدالت پست‌مدرن شناخته شد. او در این کتاب عدالت اجتماعی را حالت نهادی می‌داند که مشارکت را توانا می‌کند. یونگ لازمه رسیدن به عدالت فضایی را شرایط نهادی و نهادینه‌سازی در جامعه می‌داند. لانگفورد و همکاران (۲۰۰۸) در پژوهشی، به بررسی مدل توزیع جمعیت و دسترسی به تعدادی از خدمات عمومی در شهر کاردیف ولز جنوبی پرداختند و مدل تحلیلی تحقیق نشان داد که عموم مردم به خدمات عمومی دسترسی یکسانی ندارند. پیتر مارکوس (۲۰۰۹) در مقاله آغازین کتاب «در جستجوی شهر عادلانه» مباحثی درباره نظریه و عمل برنامه‌ریزی؛ به ابعاد فلسفی، سیاسی و اجتماعی عدالت اشاره داشته است و

عدالت فضایی شهر عمدتاً بر وجه توزیعی عدالت با توجه به ناهمسانی‌های ناحیه‌ای، حفظ تعادل مناسبات انسان و محیط، برخورداری همسان شهروندان از فرصت‌ها و کاهش آثار زیان‌بار ناشی از عدم توزیع عادلانه فرصت‌ها و امکانات در گستره سرزمین ملی با محوریت مقوله تنوع فضایی تأکید دارد (Athari, 2008: 26). عدالت فضایی ارتباط دهنده عدالت اجتماعی و فضاست و در نتیجه، هم عدالت و هم بی‌عدالتی در فضا نمایان می‌شوند؛ از این رو تجزیه و تحلیل برهم‌کنش بین فضا و اجتماع در فهم بی‌عدالتی‌های اجتماع و نحوه تنظیم سیاست‌های برنامه‌ریزی و یا حل آن‌ها ضروری است (dufaux, 2009: 2). از محورهای برجسته در عدالت فضایی چگونگی وضعیت زندگی (محیط اجتماعی و فیزیکی) و توزیع فرصت‌ها (دسترسی به زیرساخت‌های اجتماعی، فیزیکی و مجازی) است (Martnez, 2009: 389). برخی عدالت فضایی را فقط دسترسی برابر به تسهیلات عمومی اساسی تعریف کرده‌اند و معیار سنجش عدالت هم میزان فاصله از خدمات بوده است؛ مثلاً دسترسی به مدرسه، مراکز بهداشتی یا رخدادهای فرهنگی. برخی دیگر عدالت فضایی را برابری در نحوه‌ها، مثل نحوه انتخاب کار یا انتخاب نهادهای آموزشی در دسترس تعریف کرده‌اند، برخی تحقیقات دیگر نیز عدالت فضایی را توزیع یکسان خدمات بر اساس نیازها، سلیقه، اولویت‌های ساکنان و استانداردهای خدمات‌رسانی تعریف کرده‌اند (Liao, 2009: 138). پایداری عدالت فضایی مستلزم یک هدف طولانی‌مدت است و تمام ذی‌نفعان باید درگیر شوند. عدالت فضایی یک چارچوب تحلیلی فراهم می‌کند که جامعه، عوامل اقتصادی، فرایندهای اقتصادی، محیطی و فرهنگی در فضا و در نتیجه تعاملات اجتماعی، اقتصادی، محیطی و فرهنگی و روابط به طور مداوم تغییر کند و فضا، شاخص عدالت و بی‌عدالتی باشد. فضا به صورت مادی و ایدئولوژیک

چندمنظوره و تعامل سیاست‌گذاران و اندیشمندان با ساکنان را از محورهای تحقق عدالت نامیدند. در بحث عدالت در شهر آنری لوفور، ماریون یونگ، هاروی و فاینستاین صاحب‌نظر بودند. لوفور مبدع اصطلاح حق به شهر بود که ضمن حمایت از مبارزه علیه حفظ ناهمگنی در نواحی شهری، حق متفاوت‌بودن را مکمل حق حضور در شهر می‌داند. ماریون یونگ مفاهیم عدالت را محدود به اشخاص نمی‌داند، بلکه شناخت گروه‌های اجتماعی را ضروری می‌شمارد. هاروی به‌عنوان یکی از تأثیرگذارترین افراد در بحث عدالت، به توزیع عادلانه از طریق عادلانه معتقد بود و از بُعد اجتماعی معیارهای نیاز و شرکت در منافع را لحاظ کرده‌است. فاینستاین عبارت شهر عدالت‌محور را مطرح کرد و از یک مفهوم عام، عبارتی خاص ساخت. او دستیابی به شهر عدالت محور را به‌عنوان هدف اصلی شهرسازی مطرح کرده‌است.

از پژوهش‌های انجام‌شده در داخل کشور با روش فراتحلیل مطالعات در حوزه شهرسازی می‌توان به مقالات زیر اشاره کرد:

بمانیان و همکاران (۱۳۸۷) در پژوهشی مشترک با عنوان «ارزیابی کیفی و کمی نشریه هنرهای زیبا طی دوره دوازده‌ساله» ۹ پارامتر سهم موضوعی مقالات، رتبه‌های علمی مؤلفین، مشارکت نهادهای علمی، مدت زمان پذیرش مقالات، مشارکت گروه‌های علمی - تخصصی، منابع و مآخذ، تفکیک مقالات برحسب منبع استخراجی، روش و تکنیک‌های مورد استفاده و دستاوردها را با کمک روش تحلیل محتوای کمی مورد بررسی قرار دادند. شفیعا و همکاران (۱۳۹۲) در مقاله «فراتحلیل روش و نتایج پژوهش‌های کیفیت زندگی شهری در ایران» نقاط قوت و ضعف پژوهش‌ها را بررسی کردند و اهداف مدیریت شهری را برای دستیابی به کیفیت زندگی بهتر مورد مطالعه قرار دادند. سینا رازقی و همکاران (۱۳۹۲) به تحلیل

درباره برنامه‌ریزی همگانی بحث‌های مفصلی انجام داده‌است. فاینستاین (۲۰۱۰) در کتاب «شهر عدالت‌محور» فصلی را به ارائه رهیافت‌های فلسفی به مسئله عدالت برای پی‌ریزی بهتر نظریه خود اختصاص داده‌است و چالش‌هایی چون: نابرابری اجتماعی، قطبی‌شدن، فقر و نمود کالبدی این معضلات چون: دسترسی نابرابر به سرمایه‌های شهری را بررسی کرده‌است. ادوارد سوگا (۲۰۱۰) در کتاب «در جستجوی عدالت فضایی» به نابرابری‌های توزیعی که آن‌ها را اساسی‌ترین و صریح‌ترین شکل بروز بی‌عدالتی در فضا می‌داند، پرداخته‌است. او فضا را بُعدی اساسی و بنیادی در جامعه می‌داند و بیان می‌کند که عدالت اجتماعی در فضا جاری می‌شود. از این‌رو درک متقابل میان جامعه و فضا در فهم عدالت اجتماعی را ضروری می‌داند. منگ (۲۰۱۸) در مقاله خود به تجزیه و تحلیل عدالت فضایی، جنبه‌های عدالت زیست‌محیطی و عدالت اجتماعی، همچنین بحث‌های موجود در بی‌عدالتی می‌پردازد. ارنست و همکاران (۲۰۱۸) در مقاله‌ای با استفاده از روش فراتحلیل به منظور دستیابی به مدل مفهومی برای اتصال عدالت فضایی و مبارزه با تصرف غیرقانونی زمین تلاش کردند. پژوهشگران نتیجه گرفتند که برنامه‌ریزی شهری همکارانه و مشارکتی، رویکرد اصلی توسعه و بازآفرینی شهری را تشکیل می‌دهد که به شدت عدالت فضایی و امنیت تصرف زمین را ارتقا می‌بخشد. آدریانا و همکاران (۲۰۱۹) در پژوهشی با عنوان «رویکرد چندرشته‌ای به تجزیه و تحلیل سؤالات مربوط به عدالت در فضای سبز شهری» با بررسی کیفی رویکردهای متنوع درباره عدالت فضایی از بُعد فضای سبز شهری سعی در شناسایی الگوها و روندهای نحوه مفهوم‌سازی و تحقق عدالت در شهر داشتند و مکانیسم‌های مناسب تأمین اعتبار بلندمدت، شناخت مشکلات ایمنی فضاهای شهری، نحوه ارتباط فضاهای سبز، طراحی فضاهای

فضایی و شکل‌یابی شهرهای ایرانی-اسلامی بوده و کمتر به نقش وقف بر مؤلفه‌های اجتماعی، اقتصادی و فرهنگی توجه شده‌است. با بررسی مقالات فراتحلیل صورت گرفته در حوزه شهرسازی مشاهده شد که در باب عدالت فضایی با این روش کار خاصی صورت نگرفته است.

روش‌شناسی پژوهش

با رشد و توسعه کمی و کیفی مجلات علمی، امروزه تحلیل محتوی مقالات منتشرشده از حیث موضوعی و روش‌شناسی به‌عنوان روشی قدرتمند در فرایند تحقیق، ضروری است. با توجه به اینکه یکی از اهداف پژوهش تشخیص حوزه‌های پژوهشی مسئله‌دار و حوزه‌های پژوهشی است که به آن‌ها پرداخته نشده‌است؛ بنابراین در جهت دستیابی به این هدف در این تحقیق سعی شد تا با روش فراتحلیل به بررسی دقیق و موشکافانه تحقیقات انجام‌شده در زمینه عدالت فضایی پرداخته شود. محدودبودن نسبی مقالات علمی در زمینه عدالت فضایی استفاده از این روش تحلیلی را مناسب جلوه داده‌است. این پژوهش با هدف دسته‌بندی و شناسایی یافته‌های تحقیق‌های انجام‌شده درباره عدالت فضایی در مقالات علمی-پژوهشی صورت گرفته است. برای انتخاب تحقیقات اولیه در چارچوب نمونه‌گیری، ابتدا کلیدواژه‌های مربوط به بحث براساس مرور پیشین پژوهشی به‌منظور استفاده در جست‌وجوی پژوهش‌های اولیه تعیین شدند. در این تحقیق کلیدواژه‌ها عبارت بودند از: عدالت، عدالت فضایی، توسعه شهری، عدالت اجتماعی و شهر عدالت‌محور. پس از مشخص‌شدن کلیدواژه‌ها، برای انتخاب پژوهش‌های اولیه براساس یک سری ملاک‌های ورود و خروج، تحقیقات انتخاب شدند. مبانی نظری، نمونه‌گیری، روش‌شناسی، روش‌های جمع‌آوری داده‌ها، شاخص‌شناسی، ابزارهای تحلیلی، متغیرهای مرتبط و

محتوای مقالات بین‌المللی طراحی شهری طی سال‌های ۲۰۱۲-۲۰۰۵ پرداختند و نتیجه گرفتند که در بیش از ۹۰ درصد مقالات روش‌شناسی به‌طور مشخص ذکر نشده‌است و بیشتر مجلات و نویسندگان در عدم بیان روشن و مشخص روش تحقیق ضعف ساختاری دارند و بیان روشنی از روش تحقیق ندارند. قلعه‌نوعی و همکاران (۱۳۹۶) در مقاله‌ای تحت‌عنوان «فرا تحلیل مطالعات دلبستگی به مکان» مقالات علمی-پژوهشی فارسی و انگلیسی منتشرشده را بدون اعمال محدودیت مکانی و زمانی مورد بررسی قرار دادند. نتایج تحلیل نشان داد که علایق مکانی بیشترین تأثیر را در ارزیابی دلبستگی به مکان دارد و پس از آن هویت مکانی و پیوند اجتماعی با مکان و وابستگی مکانی قرار می‌گیرند. عباسی‌ورکی و همکاران (۱۳۹۷) در مقاله «فرا تحلیل کیفی از مقالات علمی ناظر بر شهر-منطقه» به چالش‌های الگوی شهر منطقه در کشورهایی که خاستگاه این الگو بودند پرداخته است که باعث تمرکز بیش از اندازه به نواحی شهری و نادیده گرفتن نواحی روستایی شده‌است و کاربست این الگو در کشورهای در حال توسعه نگرانی جدی در تشدید شکاف میان چارچوب‌های سیاسی و اجتماعی دربرخواهد داشت. شجاع و همکاران (۱۳۹۸) در مقاله «فرا تحلیل رابطه فرم شهر و انرژی: مروری بر رویکردها، روش‌ها، مقیاس‌ها و متغیرها» ۱۱۹ مقاله را مورد بررسی قرار دادند. نتایج حاکی از آن بود که موضوع رابطه فرم شهری و انرژی امکان آن را دارد که فراتر از رویکردها، مقیاس‌ها و روش‌های تکررشته‌ای به دیدگاهی یکپارچه و پویا دست یابد. ابدالی و همکاران (۱۳۹۷) در مقاله‌ای تحت‌عنوان «فرا تحلیل بر پژوهش‌های وقف در شهرهای ایرانی-اسلامی» مقالات انتشار یافته در حوزه وقف در شهرهای ایرانی-اسلامی را مورد تحلیل قرار دادند و مشخص شد که بیشترین مطالعات مربوط به تأثیر وقف بر توسعه فیزیکی و

بُعد کتابشناسی اطلاعاتی چون عنوان مقاله، نوع اثر، نویسنده، محل و سال انتشار، مقطع تحصیلی پژوهشگر در نظر گرفته شد. از لحاظ روش‌شناسی فضاهایی برای ثبت اطلاعاتی چون ویژگی‌های نمونه و روش‌های نمونه‌گیری، اطلاعات ابزار، نوع روش تحقیق، شاخص‌ها و متغیرهای اندازه‌گیری روش‌های آماری مورد استفاده در نظر گرفته شد. همچنین در این فرم فرضیه‌ها یا سؤالات پژوهشی، مقادیر توصیفی و استنباطی یافته‌ها ثبت شدند که تأکید کنونی در روش‌های فراتحلیل بر ابعاد کمی و توصیفی آن است.

چک‌لیست PRISMA

چک‌لیست PRISMA دارای ۲۷ آیتم مرتبط با محتوای یک مرور نظام‌مند و فراتحلیل بوده و مشتمل بر چکیده، روش‌ها، نتایج، بحث و منابع مالی است. برای هر آیتم ۳ گزینه: قابل اجرا نیست، گزارش نشده است و گزارش شده است، که در آن چگونگی نگارش عنوان، خلاصه، روش‌ها، نتایج، بحث و منبع تأمین‌کننده بودجه مطالعه می‌شود (آثار، ۱۳۹۵: ۷۰). درباره چک لیست، عنوان مقاله باید مشخص‌کننده نوع مطالعه، نظام‌مند، فراتحلیلی و یا دربرگیرنده هر دو مورد باشد. چکیده مرور نظام‌مند یا فراتحلیلی باید دارای خلاصه‌ای ساختارمند و مقدمه نیز دارای شرحی برای مرور باشد و به‌صراحت و روشنی به پرسشی که مطرح می‌کند بپردازد.

نتایج به‌دست‌آمده به‌عنوان داده‌های خام این تحقیق استفاده شدند. بدین‌منظور منابع گردآوری‌شده برحسب ادوار زمانی دسته‌بندی شد و شاخص‌هایی مانند کیفیت تحقیق، مرتبط‌بودن به موضوع، جامعیت مطالب، اعتبار محققان و تهیه‌کنندگان، جایگاه مکان مورد مطالعه برای انتخاب منابع استفاده شد. به‌دلیل به‌کارگیری استراتژی فراتحلیل و با توجه به ماهیت داده‌ها پژوهش به‌صورت کمی انجام می‌گیرد؛ یعنی واحد تحلیل، یافته‌های کمی پژوهش‌های دیگر است و جامعه آماری و حجم نمونه در این پژوهش مقالات علمی-پژوهشی منتشرشده مرتبط با عدالت در شهر در فصلنامه‌ها و مجلات علمی-پژوهشی داخلی در بازه زمانی ۱۳۸۶ تا ۱۳۹۷ است. گزینش مقالات از نظر فنی و روش‌شناختی شامل روش نمونه‌گیری درست، روش پژوهش، روایی و پایایی مناسب بود که کیفیت مقالات براساس بیانیه PRISMA مورد ارزیابی قرار گرفت. بدین‌صورت که برای گردآوری داده‌های موردنیاز برای فراتحلیل از یک فرم کدگذاری استفاده شد. فرم کدگذاری، ابزار گردآوری اطلاعاتی است که در فراتحلیل به‌کار می‌رود. این فرم معادل پرسشنامه یا فرم مصاحبه در انواع دیگر تحقیقات است (رضایی‌منش، ۱۳۹۴: ۷۵). در این مقاله فرم کدگذاری براساس پروتکل PRISMA تنظیم شد و گزارش پژوهش‌های اولیه در این فرم‌ها ثبت شد. این ابزار با توجه به اطلاعات موردنیاز از تحقیقات اولیه از اطلاعات کتاب‌شناسی و اطلاعات روش‌شناسی تهیه شد. در

جدول ۱. چک‌لیست PRISMA (موارد توجیهی در گزارش مقاله‌های مروری منظم و فراتحلیل‌ها)، اولین نسخه رسمی سال ۲۰۰۹

شماره	معیارها
۹	اشاره به مرور نظام‌مند، فراتحلیل و یا هر دو در عنوان
۲	ارائه چکیده ساختارمند شامل جزئیات زمینه، اهداف، منابع داده‌ها، معیارهای ورود مطالعات با درنظرگرفتن مشخصات مشارکت‌کنندگان و مداخلات آن‌ها، روش ارزیابی و ترکیب مطالعات، نتایج، محدودیت‌ها، نتیجه‌گیری، کاربرد یافته‌ها و کد ثبت مطالعه
۳	توجیه لزوم اجرای مطالعه و مرور در اطلاعات موجود شناخته‌شده.

فرا تحلیل مطالعات انجام شده در حوزه عدالت قضایی

اهداف	۴	ارائه یک جمله صریح و روشن از سؤال پژوهش با ذکر دقیق جزئیات PICO
روش‌ها		
پروتکل و ثبت نام	۵	در صورت وجود، ارائه پروتکل مرور و آدرس آن (برای مثال: آدرس سایت) و اطلاعات ثبت مطالعه نظیر کد ثبت.
معیارهای واجد شرایط بودن	۶	توصیف ویژگی‌های مطالعه (به عنوان مثال PICO و طول مدت مطالعه) و ویژگی‌هایی که به عنوان معیار ورود مطالعات در نظر گرفته شده‌اند (برای مثال: سال‌های مورد بررسی، زبان و وضعیت انتشار مطالعات).
منابع اطلاعات	۷	توصیف تمام منابع اطلاعاتی مورد جست‌وجو (به عنوان مثال، پایگاه‌های اطلاعاتی با تاریخ جست‌وجو در آن‌ها ارتباط با نویسندگان مطالعات به منظور شناسایی مطالعات بیشتر) و تاریخ و زمان آخرین جست‌وجو.
جست‌وجو	۸	شرح کامل راهبرد جست‌وجوی الکترونیکی برای حداقل یک پایگاه اطلاعاتی (شامل هرگونه محدودیت استفاده‌شده در جست‌وجو) به طوری که قابل تکرار و پیگیری باشد.
انتخاب مطالعه	۹	ذکر فرایند انتخاب مطالعات (یعنی شرایط ورود مطالعات به مرور نظام‌مند و در صورت امکان به فراتحلیل)
فرایند جمع‌آوری داده‌ها	۱۰	توصیف روش استخراج داده‌ها از مطالعات (به عنوان مثال: استفاده از فرم‌های جمع‌آوری داده، انجام پیش‌مطالعه برای ارزیابی فرم‌ها، استخراج داده‌ها در دو نسخه به‌طور مستقل از هم) و هرگونه فرایندی برای به‌دست‌آوردن و تأیید داده‌ها از محققان.
داده‌ها	۱۱	ارائه فهرست و تعریف همه متغیرهای مورد استفاده در استخراج داده‌ها (به عنوان مثال PICO و منابع مالی) تمام فرضیات و ساده‌سازی‌های در نظر گرفته‌شده.
خطر وجود سوگیری در تک تک مطالعات	۱۲	توصیف روش‌های مورد استفاده برای ارزیابی خطر سوگیری‌های موجود در مطالعات مورد بررسی (از جمله خصوصیات سوگیری‌های رخ داده در مطالعه یا سطح پیامد) و این که این اطلاعات چگونه در ترکیب داده‌ها استفاده می‌شوند.
شاخص‌های خلاصه	۱۳	ذکر شاخص‌های اصلی سنجش‌شده در هر مطالعه (به عنوان مثال: نسبت خطر، تفاوت میانگین‌ها).
سنتز نتایج	۱۴	توصیف روش آماده‌سازی داده‌ها و ترکیب نتایج مطالعات و در صورت انجام، روش تعیین میزان توافق مطالعات اولیه.
خطر سوگیری در تمامی مطالعات	۱۵	توصیف روش ارزیابی سوگیری‌هایی که ممکن است نتیجه تجمعی مطالعات را تحت تأثیر قرار دهند (به عنوان مثال: سوگیری در انتشار و گزارش انتخابی مطالعات).
تجزیه و تحلیل بیشتر	۱۶	توصیف آنالیزهای جانبی (برای مثال: تحلیل حساسیت یا آنالیز زیرگروه‌ها، متارگرسیون)؛ در صورت انجام نشان می‌دهند که از پیش تعیین شده‌اند.
نتایج		
انتخاب مطالعه	۱۷	ذکر تعداد مطالعات اولیه و مطالعاتی که مورد ارزیابی قرار گرفته‌اند، همراه با علل ریزش آن‌ها در فرایند انتخاب؛ ترجیحاً استفاده از دیاگرام.
ویژگی‌های مطالعه	۱۸	ارائه مشخصات هر مطالعه‌ای که مورد استخراج داده قرار گرفته است (برای مثال: حجم نمونه، PICO و طول مدت مطالعه) به همراه آدرس آن.
خطر سوگیری در مطالعات	۱۹	ذکر میزان خطر سوگیری‌های موجود در هر مطالعه و در صورت وجود، ذکر هرگونه ارزیابی سطح پیامد.
نتایج حاصل از تک تک مطالعات	۲۰	برای تمامی پیامدها و برای هر مطالعه، گزارش الف) خلاصه داده‌های هر گروه مداخله ب) تخمین شدت اثر و فاصله اطمینان؛ ترجیحاً با استفاده از نمودار درختی.
سنتز نتایج	۲۱	ذکر نتایج هر فراتحلیل انجام‌یافته شامل فاصله اطمینان و میزان توافق.
خطر سوگیری در تمامی مطالعات	۲۲	ذکر نتایج ارزیابی خطر سوگیری‌های مجموع مطالعات.
تجزیه و تحلیل بیشتر	۲۳	در صورت انجام، ارائه نتایج آنالیزهای جانبی (برای مثال: تحلیل حساسیت یا آنالیز زیرگروه‌ها، متارگرسیون).
بحث		
خلاصه‌ای از شواهد	۲۴	خلاصه‌کردن یافته‌های مهم و کلیدی شامل قدرت شواهد برای هر پیامد اصلی؛ ارتباط این یافته‌ها با گروه‌های کلیدی.
محدودیت‌ها	۲۵	بحث درباره محدودیت‌های مطالعه و سطح پیامد (به عنوان مثال: میزان خطر سوگیری) و در سطح مرور (به عنوان مثال: بازبینی ناقص تحقیقات مشخص‌شده و گزارش سوگیری).
بحث و نتیجه‌گیری	۲۶	ارائه تفسیری کلی از نتایج و کاربرد در مطالعات آتی.
منابع مالی		
بودجه	۲۷	معرفی منابع تأمین بودجه و نقش آن‌ها در مطالعه حاضر.

(منبع: نویسندگان، ۱۳۹۷)

آمار توصیفی

۳- دارای حجم نمونه بسیار پایین بودند؛

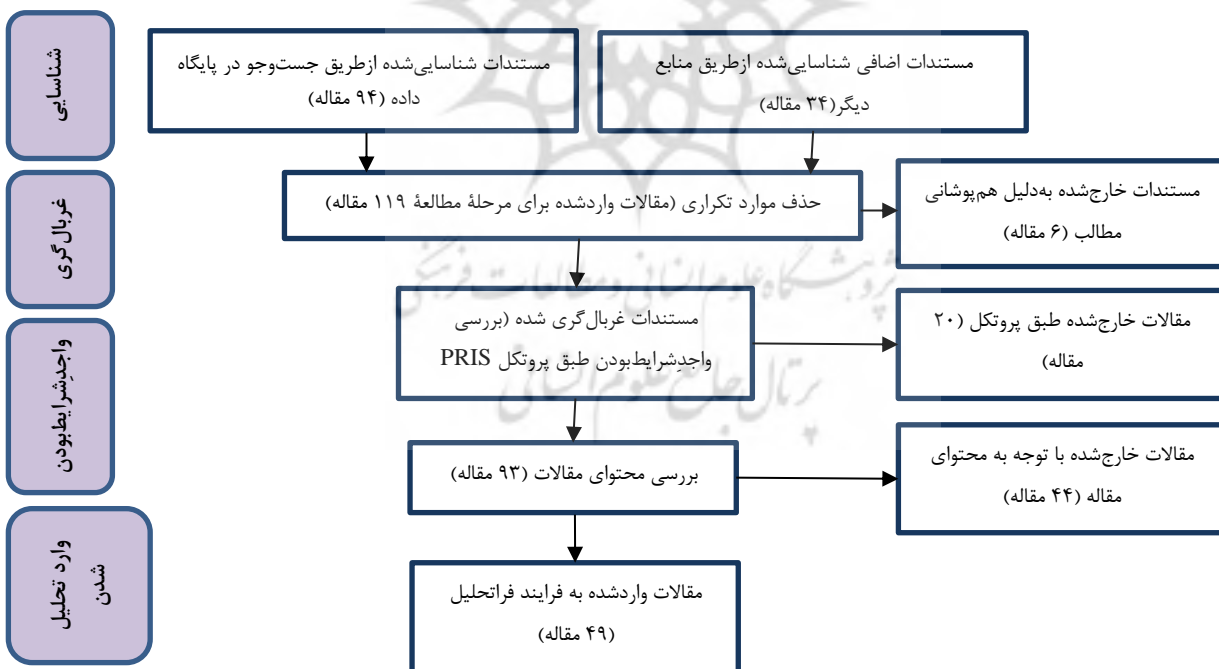
۴- در بازه زمانی ذکر شده در پروتکل تحقیق نبودند.

براساس ملاک‌های خروج بالا تعداد ۴۴ پژوهش حذف و در مجموع ۴۹ مطالعه که دارای شرایط علمی و روش‌شناختی مناسب بودند، برای ورود به فراتحلیل انتخاب شدند که از حیث کمّی ناچیز بودند و این موضوع نشان می‌دهد. پژوهشگران توجه چندانی به بحث‌های عدالت در شهر نداشتند. سپس با کمک فراتحلیل نتایج حاصل از مطالعات مختلف را به یک مقیاس مشترک تبدیل کرده و به کشف روابط بین ویژگی‌های هر مطالعه و یافته‌های آن از نظر آماری پرداخته شد (نمودار ۱).

جست‌وجوهای دستی براساس کلیدواژه‌های مرتبط با عدالت فضایی و براساس فرضیه‌های پژوهش منجر به شناسایی ۹۳ مطالعه شد که به اشکال مختلف دارای عناوینی بودند که به بررسی روابط شاخص‌های عدالت، عدالت فضایی، توسعه شهری، عدالت اجتماعی و شهر عدالت‌محور پرداخته بودند. با توجه به اینکه تعدادی از این مطالعات برای ورود به تحلیل نهایی مناسب نبودند، با توجه به پروتکل پژوهش تعدادی از این تحقیقات از فرایند تحلیل خارج شدند؛ ازجمله تحقیقاتی که:

۱- شاخصه‌های دقیق‌تر و جزئی‌تری از عدالت در شهر را بررسی نکرده بودند؛

۲- به‌گونه‌ای تکرار کامل دیگر تحقیقات یا مقالات بودند؛



نمودار ۱. مراحل ورود مطالعات به مرور سیستماتیک و مرحله فراتحلیل

(منبع: نویسندگان، ۱۳۹۷)

جدول ۲. شاخص‌های شناسایی شده در رویکردهای ارزیابی عدالت

ابعاد	شاخص‌ها
روش تحقیق	نوع پژوهش، روش تحقیق، روش جمع‌آوری داده‌ها
روش نمونه‌گیری	مشخص بودن جامعه آماری، روش نمونه‌گیری، تعداد نمونه‌ها
چارچوب تحقیق	فرضیه یا سؤال، مبانی نظری، پیشینه تحقیق، چارچوب تحلیلی انتخاب شده برای سنجش مدل
رویکرد نظری	رویکرد اصلی به مقوله عدالت و نقش آن در مسائل شهری
ابعاد تحقیق	فضایی، اجتماعی، اقتصادی، زیست‌محیطی، کالبدی
نتایج به‌دست‌آمده	نتایج به تفکیک شهرها و مناطق مورد مطالعه و تحلیل پراکندگی نتایج در کشور

(منبع: نویسندگان، ۱۳۹۷)

فناوری منتشر شده‌اند. انتخاب مقالات با توجه به نظرات خبرگان و براساس شاخص‌هایی مانند کیفیت تحقیق، مرتبط بودن با موضوع، جامعیت مطالب، اعتبار محققان و تهیه‌کنندگان و جایگاه مکان مورد مطالعه صورت گرفت. شرط انتخاب مقاله دارا بودن موضوع یا واژه مرتبط با عنوان عدالت فضایی یا مرتبط با آن بود (جدول شماره ۳).

یکی از مهم‌ترین بخش‌های مطالعات فراتحلیل، استفاده از نتایج آماری تحقیق‌ها و جمع‌بندی نتایج به شکلی جامع و یکپارچه است. نبود قابلیت ادغام و یکپارچه‌سازی نتایج مشکلات اصلی انجام فراتحلیل‌های کمی در زمینه بحث‌های مربوط به عدالت در شهر است. در این تحقیق مقالات علمی-پژوهشی به مقالاتی اطلاق شده‌است که در نشریات دارای مجوز علمی-پژوهشی از وزارت علوم، تحقیقات و

جدول ۳. محدوده انتخاب مقالات منتشر شده در مجلات علمی-پژوهشی

عنوان مجله	صاحب امتیاز	فراوانی	عنوان مجله	صاحب امتیاز	فراوانی
بوم‌شناسی شهری	دانشگاه پیام نور	۱	آمایش سرزمین	پردیس فارابی دانشگاه تهران	۱
پژوهش و برنامه‌ریزی شهری	دانشگاه آزاد اسلامی واحد مرودشت	۲	آمایش محیط	دانشگاه آزاد اسلامی واحد ملایر	۲
فصلنامه برنامه‌ریزی منطقه‌ای	دانشگاه آزاد اسلامی واحد مرودشت	۳	برنامه‌ریزی توسعه کالبدی	دانشگاه پیام نور	۱
آمایش جغرافیایی فضا	دانشگاه گلستان	۴	برنامه‌ریزی سکونت‌گاه‌های انسانی	دانشگاه آزاد اسلامی واحد رشت	۱
اقتصاد و مدیریت شهری	انجمن علمی اقتصاد شهری	۴	هویت شهر	دانشگاه آزاد اسلامی واحد علوم و تحقیقات	۱
آرمان‌شهر	دکتر مصطفی بهزادفر	۲	پژوهش‌های جغرافیایی انسانی	دانشگاه تهران	۱
تحقیقات جغرافیایی	پروفسور محمدحسین پاپلی یزدی	۴	جغرافیا و برنامه‌ریزی محیطی	دانشگاه اصفهان	۱
جغرافیا و توسعه	دانشگاه سیستان و بلوچستان	۳	جغرافیا و مطالعات محیطی	دانشگاه آزاد اسلامی واحد نجف‌آباد	۲

۴	دانشگاه آزاد اسلامی	جغرافیایی سرزمین	۲	مؤسسه آموزش عالی قشم	جغرافیا (برنامه‌ریزی منطقه‌ای)
۱	مؤسسه آموزش عالی سبز	مطالعات توسعه اجتماعی- فرهنگی	۲	دانشگاه آزاد اسلامی واحد اهر	فضای جغرافیایی
۲	دانشگاه کردستان	مطالعات شهری	۱	دانشگاه مازندران	مطالعات ساختار و کارکرد شهری
۱	دانشگاه اصفهان	مطالعات و پژوهش‌های شهری و منطقه‌ای	۱	دانشگاه آزاد اسلامی واحد علوم و تحقیقات تهران	مطالعات مدیریت شهری
۱	سازمان شهرداری‌ها و دهیاری‌های کشور	مدیریت شهری	۱	سازمان جغرافیایی نیروهای مسلح	اطلاعات جغرافیایی

(منبع: نویسندگان، ۱۳۹۷)

یافته‌ها و نتایج

مرسوم است که در مقالات علمی همواره فرضیه‌ها و پرسش‌های تحقیق ارائه شود. نتایج پژوهش‌های جاری نشان می‌دهد که در بخش قابل‌توجهی از مقالات، فرضیه‌ها و سؤال‌های تحقیق آشکارا مورد توجه قرار نگرفته‌اند. همچنین بیشتر مقالات فاقد استدلالی روشن برای چرایی انتخاب تعداد نمونه هستند. در ارتباط با پیشینه مطالعات که یکی از مهم‌ترین فرایندهای ورود به بحث اصلی نظری است، ۵۳ درصد از مطالعات فاقد پیشینه بودند و در بحث مبانی نظری نسبتاً شرایط بهتر بود و مطالعات عمیق‌تری در این زمینه وجود داشت که کمی ضعف‌های پایه نظری در پیشینه را پوشش می‌داد. در بحث نتایج نیز فقط ۲۸/۵ درصد از مقالات پیشنهاداتی هرچند کلان و تکراری برای بهبود وضعیت موجود داشتند که از مواردی است که باید بیشتر مورد بحث و بررسی قرار گیرد. جدول شماره ۵ خلاصه‌ای از آمارهای این بخش را نشان می‌دهد.

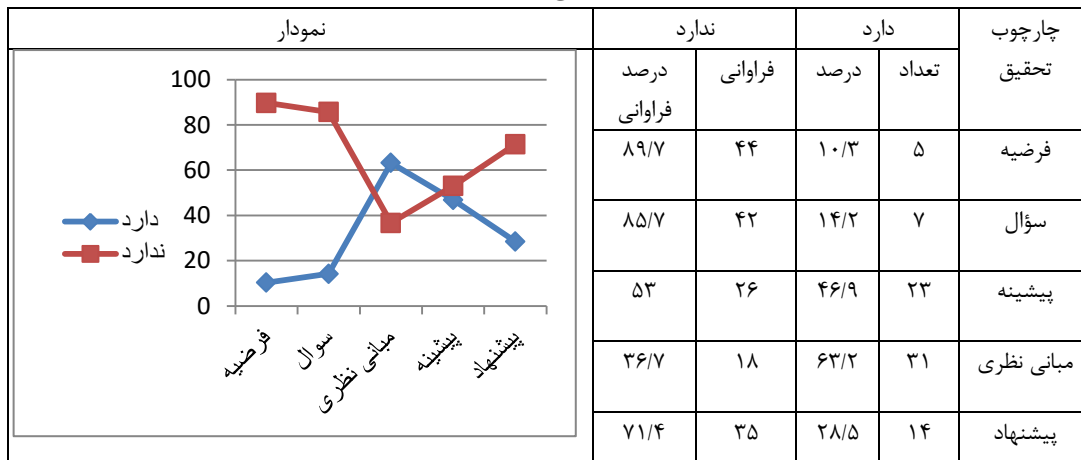
بررسی‌های انجام‌شده نشان داد که بیشترین شاخص بررسی‌شده در زمینه عدالت فضایی در مقالات بررسی‌شده مربوط به مراکز آموزشی و سپس بهداشتی-درمانی بوده‌است و بررسی شبکه حمل‌ونقل عمومی کم‌ترین میزان مطالعه را به خود اختصاص داد. این جدول راهنما (جدول ۴) بسترساز تجزیه یک مقاله به تعدادی مؤلفه قابل‌تحلیل است که کیفیت تجزیه و تحلیل را افزایش می‌دهد.

جدول ۴. چارچوب شاخص‌سازی مقالات

مؤلفه	فراوانی	درصد فراوانی
کاربری‌های آموزشی	۲۸	۱۰,۵۹٪
کاربری‌های بهداشتی و درمانی	۲۵	۵۱٪
کاربری‌های اداری و انتظامی	۱۰	۲۰/۴٪
کاربری‌های تجاری و خدماتی	۱۶	۳۲/۶٪
کاربری‌های فرهنگی و هنری	۱۹	۳۸/۷٪
کاربری‌های مذهبی	۱۰	۲۰/۴٪
کاربری‌های تفریحی و ورزشی	۱۲	۲۴/۴٪
کاربری‌های پارک و فضای سبز	۱۹	۳۷/۷٪
تأسیسات شهری	۱۲	۲۴/۴٪
تجهیزات شهری	۱۵	۳۰/۶٪
شبکه حمل‌ونقل عمومی	۵	۱۰/۲٪

(منبع: نویسندگان، ۱۳۹۷)

جدول ۵. بررسی چارچوب مقالات



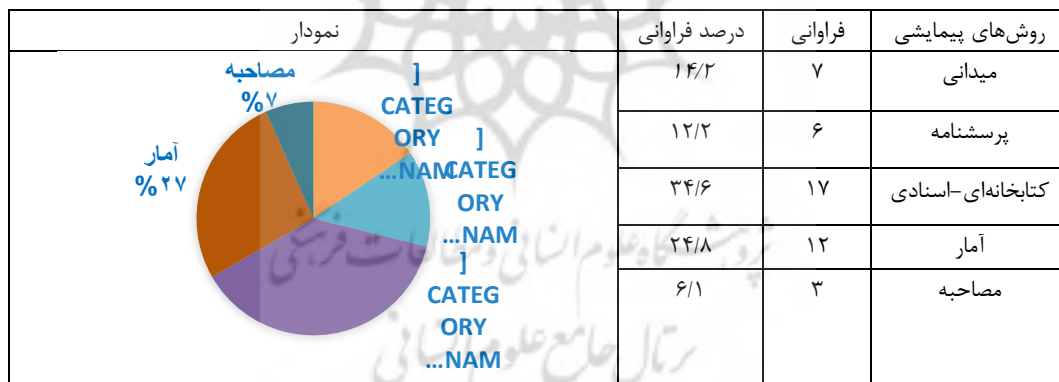
(منبع: نویسندگان، ۱۳۹۷)

پرسشنامه و مصاحبه برای گردآوری اطلاعات استفاده شده بود. در جدول شماره ۶ فراوانی نحوه گردآوری داده‌ها و نمونه‌ها آورده شده است.

جامعه آماری

در مقالات بررسی شده غالب‌ترین ابزار جمع‌آوری اطلاعات از منظر هدف و شیوه اجرا در حوزه عدالت فضایی، روش کتابخانه‌ای و اسنادی بوده و کمتر از ابزار

جدول ۶. نحوه گردآوری داده‌ها



(منبع: نویسندگان، ۱۳۹۷)

جدول ۷. فراوانی روش تحقیق استفاده شده

درصد	فراوانی	روش‌های تحقیق براساس هدف
۴۴/۸	۲۲	کاربردی
۵۵/۱	۲۷	توسعه‌ای

(منبع: نویسندگان، ۱۳۹۷)

روش تحقیق استفاده شده براساس هدف در پژوهش‌ها کاربردی و توسعه‌ای بود و تقریباً به‌طور متوسط داری سهم یکسانی بودند. از منظر ماهیت و روش، بخش قابل توجهی از مقالات مطالعه شده، دارای چارچوب تحلیلی استاندارد نبوده و فقط در بیشتر از ۸۰ درصد مقالات صرفاً به اسم روش توصیفی-تحلیلی اشاره شده است.

جدول ۸. طبقه‌بندی تحقیقات بر مبنای ماهیت و روش

نمودار	درصد فراوانی	فراوانی	طبقه‌بندی تحقیقات
	۶/۱	۳	روش تحقیق توصیفی
	۸۳/۶	۴۱	توصیفی-تحلیلی
	۲	۱	قیاسی-توصیفی
	۴	۲	تحلیلی
	۴	۲	تحلیل محتوی

(منبع: نویسندگان، ۱۳۹۷)

با بررسی روش‌ها، مدل‌ها، ابزار و نرم‌افزارهای استفاده‌شده در تحلیل داده‌ها بیشترین سهم را روش تاپسیس با ۲۶/۵ درصد به خود اختصاص داده و سهم نرم‌افزار ArcGIS بیشتر از سایر نرم‌افزارهای تحلیلی در پژوهش‌ها بوده است (جدول شماره ۹).

جدول ۹. ابزارها و نرم‌افزارهای تحلیل استفاده‌شده

نمودار	درصد	تعداد	متغیرهای و ابزارهای تحلیل
	۴	۲	تاکسونومی عددی
	۱۶/۳	۸	ویکور
	۲۴/۴	۱۲	آنتروپی شانون
	۳۶/۵	۱۳	تاپسیس
	۲	۱	آنوا
	۲۴/۴	۱۲	GIS
	۴	۲	موریس
	۴	۲	اسپرمن
	۶/۱	۳	ویلیامسون
	۱۰/۲	۵	پیرسون
	۲	۱	کوکران
	۲	۱	R
	۴	۲	AHP
	۱۸/۳	۹	SPSS

(منبع: نویسندگان، ۱۳۹۷)

نظریه پایه پژوهش

نظریه پرداختند و بر پایه آن نظریه انجام نگرفتند و بیشتر بر نظریات راولز و عدالت اجتماعی هاروی تکیه کردند (جدول شماره ۱۰).

در این بخش نظریات مطرح مورد بررسی قرار گرفتند و ۱۲ درصد مطالعات متأسفانه فاقد نظریه پایه بودند و مقالاتی که نظریه داشتند، بیشتر صرفاً به معرفی یک

جدول ۱۰. رویکرد نظری غالب پژوهش و انواع آن

نظریه پرداز	فراوانی	درصد فراوانی	نمودار
راولز	۱۲	۲۴/۴	
هاروی	۱۶	۳۲/۶	
سن	۳	۶/۱	
لاک	۱	۲	
کانت	۲	۴	
نوزیک	۱	۲	
هابز	۱	۲	
هایک	۳	۶/۱	
لوفور	۱	۲	
فایبستاین	۳	۶/۱	
فاقد نظریه پایه	۶	۱۲/۲	

(منبع: نویسندگان، ۱۳۹۷)

محور پژوهش

عدالت بود که بیشترین سهم را توزیع خدمات شهری با ۵۵ درصد داشت و فقر شهری و حاشیه‌نشینی با ۲ درصد کمترین سهم را در مطالعات داشتند.

محورهای مورد بررسی شامل توسعه‌یافتگی، توزیع خدمات شهری، حاشیه‌نشینی، فقر شهری و مفهوم

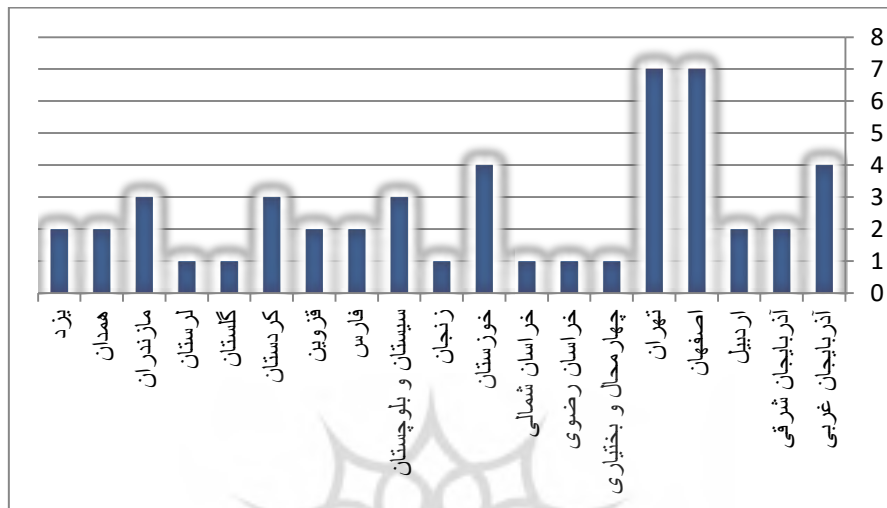
جدول ۱۱. محورهای پژوهش

کدها	فراوانی	درصد فراوانی	نمودار
توزیع خدمات شهری	۲۵	۵۱	
توسعه‌یافتگی	۱۴	۲۸/۵	
تعریف عدالت	۸	۱۶/۳	
فقر شهری	۱	۲	
حاشیه‌نشینی	۱	۲	

(منبع: نویسندگان، ۱۳۹۷)

مربوط به عدالت فضایی است و در تعدادی از شهرها حتی یک مطالعه نیز صورت نگرفته است (نمودار شماره ۲).

پراکندگی جغرافیایی پژوهش‌های انجام‌گرفته
از نظر پراکندگی جغرافیایی پژوهش، تهران و اصفهان بیشترین تعداد را به خود اختصاص داده‌اند و نتایج در این دو کلان‌شهر نشان‌دهنده وضعیت نامطلوب در آمار



نمودار ۲. پراکندگی جغرافیایی پژوهش‌های انجام‌گرفته
(منبع: نویسندگان، ۱۳۹۷)

اساتید دانشگاه دارای رتبه علمی مشخص شود، اما در کل حدود ۹۴ درصد مقالات زیر نظر اعضای هیئت علمی دانشگاه‌ها نوشته شده‌بود که سهم نسبتاً قابل‌قبولی از مشارکت استادان و دانشجویان را نشان می‌داد.

وضعیت علمی نویسندگان

از نظر علمی ۸۸ درصد از نویسندگان اول مقالات اعضای هیئت علمی و ۶ درصد دانشجو و ۶ درصد هم پژوهشگر آزاد بودند؛ البته این امر تا حدودی به ضوابط موجود در دانشگاه‌ها بستگی دارد که نویسنده اول مقاله علی‌رغم اینکه دانشجو است، باید با نام یکی از

جدول ۱۲. اعتبار علمی نویسندگان (نویسندگان اول)

نمودار	درصد فراوانی	فراوانی	وضعیت علمی
	۸۸	۴۶	هیئت علمی
	۶	۳	دانشجو
	۶	۳	پژوهشگر آزاد

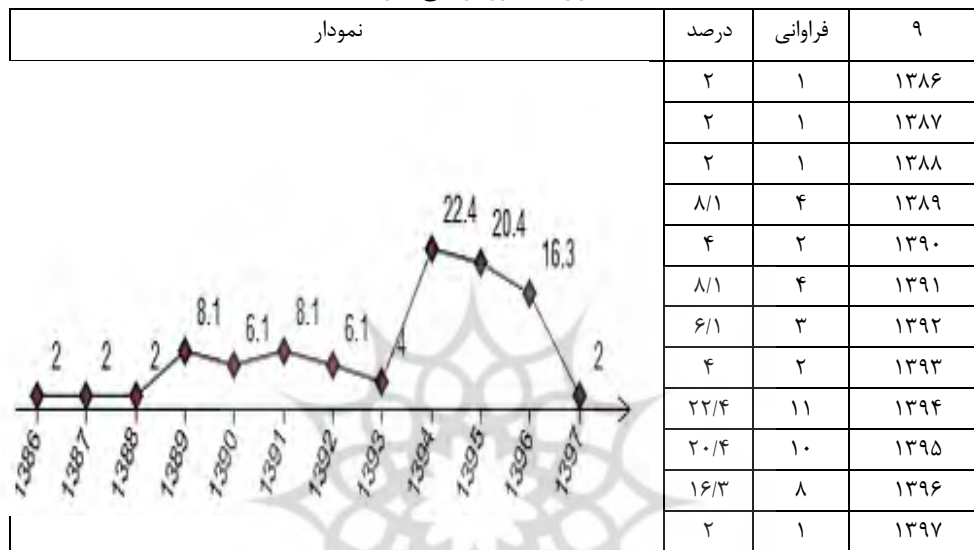
(منبع: نویسندگان، ۱۳۹۷)

دوره زمانی آثار

می‌شود، سال‌های ۱۳۹۴ و ۱۳۹۵ بیشترین مقاله را از نظر فراوانی در حوزه عدالت فضایی به خود اختصاص دادند و کمترین مطالعات مربوط به سال‌های ۱۳۸۶ تا ۱۳۸۸ بود و به‌طور کلی سهم پژوهش‌های انجام‌شده در بازه زمانی ۱۳۸۶ تا ۱۳۹۷ تقریباً افزایشی بوده‌است.

هرچند که تعداد کارهای پژوهشی در حوزه عدالت فضایی بسیار محدود بوده و سهم ناچیزی را در سال‌های مختلف به خود اختصاص داده‌است، اما همان‌طور که در جدول و نمودار شماره ۱۳ مشاهده

جدول ۱۳. دوره زمانی آثار



(منبع: نویسندگان، ۱۳۹۷)

نتایج حاصل از مقالات به تفکیک شهرهای بررسی شده

جدول ۱۴. نتایج کلیدی به تفکیک شهرها

اردبیل	در رتبه‌بندی حوزه‌های شهری استان اردبیل از لحاظ میزان برخورداری از خدمات عمومی شهری شکاف عمیق میان حوزه‌ها در برخورداری از خدمات عمومی شهری وجود دارد و بین خدمات شهری و جمعیت شهرهای استان اردبیل رابطه معنی‌داری وجود دارد.
اصفهان	عدم تعادل بین شهرستان‌های استان اصفهان در زمینه‌های مختلف اجتماعی، اقتصادی و فرهنگی سبب برهم‌خوردن نظم فضایی سکونتگاه‌ها و رشد شتابان و بی‌رویه شهر اصفهان و انزوای حاشیه‌ای شدن بسیاری از شهرستان‌های استان شده است که باعث نامتعادل شدن ساختار فضایی استان اصفهان بوده‌است. شهر اصفهان به سه قسمت مناطق شهری فرورخوردار، نیمه‌برخوردار و برخوردار تقسیم شده و همگن نبودن مناطق و تقسیم‌بندی بدون قاعده مناطق شهری باعث شده که مناطق قرار گرفته در هر طبقه از نظم خاصی پیروی نکنند. همچنین پراکنش جمعیت در سطح مناطق شهر اصفهان متعادل نیست و این امر رابطه‌ای مستقیم با توزیع خدمات شهری دارد که باعث مهاجرت درون شهری شده‌است.
اهواز	کاربری‌هایی چون کاربری مسکونی، فضای سبز، مذهبی، بهداشتی-درمانی، صنعتی، اداری، تأسیسات و تجهیزات شهری در سطح شهر اهواز براساس الگوی کاملاً خوشه‌ای توزیع شده‌است؛ یعنی تجمع و تمرکز این کاربری‌ها عدالت‌محور نبوده و در نقاط خاصی از شهر تمرکز یافته‌اند. در ضمن تحلیل کاربری‌ها با شاخص ظرفیت و عدالت اجتماعی نشان از آشفتگی کمی و کیفی کاربری‌های مناطق هفت‌گانه اهواز دارد، البته از نظر جغرافیایی توزیع امکانات و خدمات بهداشتی-درمانی متعادل و متوازن به‌نظر می‌رسد، اما از نظر جمعیتی نابرابر است.
بابل	مناطق این شهر از لحاظ میزان برخورداری از شاخص‌های منتخب توسعه متفاوت بوده‌است. نواحی مرکزی شهر از سطح توسعه‌یافتگی بیشتری نسبت به مناطق پیرامونی و نیمه‌پیرامونی برخوردار هستند و تفاوت معناداری میان ضریب توسعه در بین مناطق براساس طبقه‌بندی تراکم ساختمانی دیده می‌شود؛ به‌طوری‌که میانگین این ضریب در مناطق متراکم بیشتر از مناطق کم‌تراکم است.
مراغه	در رتبه‌بندی نواحی از لحاظ میزان برخورداری از خدمات عمومی شهری برخورداری از خدمات عمومی شهری در چند ناحیه محدود از شهر است. یکپارچگی و به‌هم‌پیوستگی بین نواحی شهر مراغه را با مشکل مواجه کرده است و در نتیجه نواحی برخوردار دارای توان

	رشد بالایی بوده و بخش اعظمی از سطوح خدماتی را دارا هستند، در حالی که نواحی محروم به این نواحی وابسته بوده و باعث ایجاد شکاف اجتماعی و اقتصادی در نظام شهری شده‌است.
تهران	شهر تهران به سه قسمت مناطق شهری فرورخوردار، نیمه‌برخوردار و برخوردار تقسیم شده‌است. نمود فضایی عدم تعادل محلی و منطقه‌ای در شهر تهران را می‌توان در شکل‌گیری محله‌های غنی و فقیر دید. ساکنان شهر تهران به شاخص‌های اقتصادی، اجتماعی، فرهنگی و کالبدی دسترسی نامناسب دارند و پتانسیل‌های زیست‌محیطی در بیشتر جاها از بین رفته است و توزیع فضای سبز ناعادلانه است. عدالت فضایی در پراکندگی خدمات شهری رعایت نشده‌است و حتی برخلاف تصور همگان که گمان می‌کنند مناطق جنوب شهر از خدمات شهری کمتری نسبت به مناطق شمال شهر برخوردارند تعدادی از مناطق جنوبی شهر در گروه‌های فرابهره‌مند و میان‌بهره‌مند قرار گرفته و این در حالی است که تعدادی از مناطق شمالی شهر تهران در گروه فرابهره‌مند جای دارند.
خراسان شمالی	خدمات حمل‌ونقل و ارتباطات به‌صورت متوازن در سطح استان توزیع نشده‌است و دلیل اصلی نابرابری فضایی به شکل‌گیری نظام مرکز پیرامونی و عدم توزیع بهینه امکانات با توجه به جمعیت هر شهرستان بستگی دارد.
خرم‌آباد	شدت اختلاف بین محلات شهر زیاد و در نتیجه بیانگر عدم عدالت اجتماعی و وجود تباينات جغرافیایی-فضایی در شهر خرم‌آباد است و معیارهای مدنظر در سطح شهر در جهت رسیدن به عدالت اجتماعی و فضایی رعایت نشده‌است.
زاهدان	توزیع خدمات عمومی در شهر زاهدان متعادل نبوده و در سال‌های اخیر نامتعادل‌تر شده‌است. ضریب اختلاف برای تمامی شاخص‌های مورد بررسی در سطح بالایی بوده که نابرابری شدیدی را مخصوصاً در توزیع سرانه‌های آموزشی در بین مناطق شهری تبیین می‌کند. همچنین در طی دهه اخیر، روند توزیع و سازمان‌یابی امکانات آموزشی در شهر زاهدان به سمت عدم تعادل و تمرکزگرایی در منطقه دو و تشدید نابرابری‌ها و در نتیجه گسستگی بیشتر عدالت فضایی بین مناطق در جریان است.
زنجان	توزیع، پراکنش و سازمان‌یابی کاربری‌های خدماتی در شهر زنجان به‌صورت متمرکز و با عدم تعادل فضایی روبه‌رو بوده و همراه با آشفتگی و اختلاف فاحش کمی و کیفی در مناطق سه‌گانه زنجان است.
سنندج	عدم انطباق بعضی از نواحی با حداقل سطح عدالت فضایی از نظر شاخص‌های خدمات عمومی شهری دیده می‌شود و الگوی توزیع کاربری‌های خدماتی شهری به نفع گروه‌های مرفه‌تر جامعه است. با وجود عدم تعادل در توزیع فضایی شاخص‌ها در بین نواحی و همچنین وجود همبستگی مستقیم و معنادار بین سطح اقتصادی-اجتماعی، ساکنان نواحی با میزان برخورداری از کاربری‌های شهری و شاخص‌های کالبدی و نیز قرارگیری نواحی مرکزی شهری به‌عنوان قلب تپنده شهر که مورد توجه و استفاده عموم شهروندان شهر است، در سطوح بسیار پایین توسعه کالبدی، عدالت اجتماعی در ساختار فضایی شهر سنندج، به چشم نمی‌خورد.
فارس	بیشترین نابرابری در این شهر مربوط به شاخص کالبدی و زیرساختی است و با توجه به عوامل تمرکز جمعیت و دسترسی‌ها از نظر توزیع فضایی خدمات، عدم تعادل و نابرابری وجود دارد که موجب تفاوت در سطح رفاه و کیفیت زندگی شهروندان هر کدام از محلات شهر شده‌است.
قزوین	ساکنان نواحی شهر قزوین به‌طور برابر به خدمات و امکانات شهری دسترسی ندارند که نشان از توزیع نامتعادل خدمات و امکانات در سطح شهر دارد. این نابرابری منجر به عدم عدالت فضایی در سطوح شهر قزوین شده‌است، اما دسترسی به امکانات اولیه تاحدی مطلوب بوده‌است.
کاشان	کاربری‌ها پراکنش فضایی مناسبی ندارند و تحلیل کاربری‌ها با شاخص‌های ظرفیت و عدالت اجتماعی حاکی از آشفتگی کمی و کیفی در کاربری‌های نواحی ده‌گانه دارد.
سنندج	با اینکه بعضی از مناطق به علت پایین بودن تراکم ناخالص جمعیتی و بالابودن سرانه‌های خدمات شهری وضعیت نسبتاً متعادلی دارد، اما نابرابری فضایی در برخورداری از کاربری‌های خدمات شهری در سطح بالایی وجود دارد.
گلستان	شهرهای استان گلستان از لحاظ سطح برخورداری با عدم برخورداری از شاخص‌های توسعه خدمات شهری متفاوت بوده‌است. شهر گرگان در تمرکز امکانات و زیرساخت‌ها سهم قابل توجهی را به خود اختصاص داده و با مرکزیت‌یابی جایگاهش را به‌عنوان شهر برتر استان تحکیم کرده‌است و میزان ارزش توسعه در شهرهای دیگر استان کمتر است.
مشهد	توزیع فضایی تسهیلات عمومی در مشهد براساس مدل دسترسی یکپارچه عادلانه نیست.
میاندوآب	وضعیت برتری محلاتی که خدمات عمومی نسبی دارند بیشتر متأثر از موقعیت آن‌ها در ساختار فضایی شهر است و گرنه سایر مناطق در وضعیت نامطلوبی به‌سر می‌برند.
مهاباد	با توجه به شکاف عمیق موجود بین نواحی شهری در شاخص کالبدی، می‌توان گفت که عامل مسئله‌ساز و دارای اولویت در ناهمگونی ساختار فضایی شهر مهاباد، عامل کالبدی و در رأس آن‌ها تأسیسات و خدمات شهری است که ریشه این ضعف در نحوه تدوین و تحقق طرح‌های توسعه شهری است.
همدان	شکاف عمیقی بین شهرهای این استان از لحاظ برخورداری از خدمات شهری وجود دارد؛ به‌ترتیبی که شهر همدان از نظر برخورداری از خدمات نسبتاً وضعیت بهتری دارد و الگوی حاکم بر ساختار فضایی استان همدان الگوی مرکز پیرامون است و اکثر شهرستان‌های این استان در وضعیت محروم قرار دارند.
یزد	بعضی از نواحی تفاوت‌های چشم‌گیری بین توزیع جمعیت و خدمات دیده می‌شود که نشان‌دهنده عدم سازگاری بین شاخص‌های مورد بررسی است

(منبع: نویسندگان، ۱۳۹۷)

درصد از مناطق جغرافیایی مورد بررسی توزیع خدمات شهری عادلانه صورت گرفته بود.

با بررسی‌های به دست آمده از نتایج مقالات، مشخص شد که ۷۷/۵ درصد از مناطق بررسی شده توسط پژوهشگران فاقد عدالت فضایی بودند و فقط در ۴

جدول ۱۵. درصد فراوانی نتایج به دست آمده

نمودار	درصد فراوانی	فراوانی	نتایج
<p>عادلانه نیست 77.5</p> <p>نسبی است 18.3</p> <p>عادلانه است 4</p>	۴	۲	عادلانه است
	۷۷/۵	۳۸	عادلانه نیست
	۸۸/۳	۹	نسبی است

(منبع: نویسندگان، ۱۳۹۷)

نتیجه‌گیری

تجمیع و پردازش مجدد یافته‌ها و بررسی قابلیت آن در ارزیابی پژوهش‌های حوزه شهرسازی انجام شد. فراتحلیل به پژوهشگر این امکان را می‌دهد که در مقایسه با انجام پژوهش با یک روش، به شناختی بیشتر از پدیده‌ها برسد، زیرا با ترکیب مطالعات انجام شده، نتیجه‌گیری کلی حاصل می‌شود. در مقاله حاضر براساس کلیدواژه‌های مرتبط با عدالت فضایی و براساس فرضیه‌های پژوهش و با توجه به پروتکل پژوهش، ۴۹ مطالعه که دارای شرایط علمی و روش‌شناختی مناسب بودند، برای ورود به فراتحلیل انتخاب شدند که از حیث کمّی ناچیز بودند و این موضوع نشان می‌دهد که پژوهشگران توجه چندانی به بحث‌های عدالت در شهر نداشتند. نگاشت مفهومی نشان می‌دهد که از منظر روش‌شناسی بیشترین تحقیقات با روش اسنادی، کتابخانه‌ای و به صورت توصیفی-تحلیلی انجام شده است و نیاز به تحقیقات میدانی و کیفی بیشتری در زمینه عدالت فضایی احساس می‌شود.

امروزه تحقق عدالت اجتماعی و ایجاد فرصت‌های برابر از مهم‌ترین نیازهای جوامع بشری است که عدم توجه به این اصل مهم، نابرابری‌های عمیقی در جامعه به وجود خواهد آورد و تحقق آن نیز در نهایت به رضایت شهروندان از محیط زندگی خود منجر شده و به ثبات سیاسی و اقتدار ملی کمک شایانی خواهد کرد. یکی از عوامل تأثیرگذار بر مهاجرت‌ها و جابه‌جایی‌های درون شهری، توزیع خدمات شهری است که اگر توزیع خدمات شهری متناسب با نیازهای مناطق، کاربری‌های توزیع شده و فضاهای شهری مورد استفاده شهروندان نباشد، خود می‌تواند باعث افزایش تراکم جمعیت در مناطق دیگر شود. این تحقیق بنا بر انجام نمونه‌گیری نبوده و تلاش محقق به بررسی کل جامعه آماری بوده است؛ بنابراین اهتمام محقق بر مطالعه و گردآوری اطلاعات مورد نیاز برای تلخیص و نتیجه‌گیری مناسب از تمامی مطالعات موجود به روش فراتحلیل بوده است و با هدف معرفی روش فراتحلیل به منزله ابزاری برای

برخی از نواقص تحقیقات مرور شده در زمینه سنجش عدالت فضایی به این شرح است:

بیش از ۸۰ درصد از پژوهش‌ها فاقد فرضیه یا سؤال تحقیق بودند و بیشتر از پیشینه تجربی متغیرهایی را استخراج و آن را در قالب فرضیه مطرح کرده‌اند که موجب شده تا تحقیقات دچار ضعف نظری شوند.

از منظر ماهیت و روش، بخش قابل توجهی از مقالات مطالعه شده، دارای چارچوب تحلیلی استاندارد نبوده و فقط در بیشتر از ۸۰ درصد از مقالات، صرفاً به اسم روش توصیفی-تحلیلی اشاره شده است.

در بخش نظریات مطرح مورد بررسی مشخص شد که ۱۲ درصد از مطالعات متأسفانه فاقد نظریه پایه بودند و مقالاتی که نظریه داشتند بیشتر صرفاً به معرفی یک نظریه پرداختند و بر پایه آن نظریه، انجام نگرفتند.

همچنین با توجه به سیاست مجلات علمی-پژوهشی در جذب مقالات کاربردی با اینکه بیشتر مقالات از نوعی شناخت و تحلیل در قلمرو مورد مطالعه استفاده کردند. اهداف نوشته شده در اکثر مقالات مورد بررسی اهداف کاربردی بوده که باعث تجمع این گونه مقالات در این نشریات است. از طرفی بیشترین محور مورد بررسی در مقالات مربوط به نحوه توزیع عادلانه خدمات شهری بوده است و توجه به توسعه یافتگی، حاشیه نشینی و فقر شهری می تواند برای پژوهش‌های آتی مفید باشد.

منابع

آثار، شکراله؛ جلال پور، شیلا؛ ایوبی، فاطمه؛ رحمانی، محمدرضا؛ رضائیان، محسن. (۱۳۹۵). پریزما؛ موارد ترجیحی در گزارش مقالات مروری منظم و فراتحلیل‌ها، مجله دانشگاه علوم پزشکی رفسنجان. صاحب امتیاز: دانشگاه علوم پزشکی خدمات بهداشتی- درمانی رفسنجان، دوره پانزدهم، شماره ۱، صص ۸۰-۶۳.

ابدالی، یعقوب؛ پوراحمد، احمد؛ خندان، اسحاق. (۱۳۹۷). فراتحلیلی بر پژوهش‌های وقف در شهرهای ایرانی-اسلامی،

با توجه به اینکه در این مقاله فقط مطالعاتی که در داخل کشور صورت گرفته بررسی شده، پراکندگی تعداد مطالعات انجام شده نشان می‌دهد که بیشترین مطالعات مربوط به شهرهای بزرگی چون تهران و اصفهان است. همچنین بررسی‌ها نشان داد که محل تولد نویسندگان، دسترسی مناسب به آمار یا نمونه‌ها و یا دانشگاه محل تحصیل، بیشتر از نیازسنجی منطقه مورد مطالعه از عوامل کلیدی برای انجام تحقیق در نمونه‌های موردی به حساب می‌آید. با بررسی‌های به دست آمده از نتایج مقالات مشخص شد که در اکثر مناطق بررسی شده توزیع خدمات عمومی شهری به صورت عادلانه صورت نگرفته است و با وجود اهمیت بسیار زیاد بحث عدالت فضایی در شهر و تأثیرگذاری بسیار زیاد آن از یک سو و مبتلابودن تقریباً همه کلان شهرهای ایران به مسائل ناشی از عدم تعادل‌های فضایی از سوی دیگر، متأسفانه این مسئله در میان جامعه علمی اعم از مراکز دانشگاهی و پژوهشی فعال در مطالعات شهری، در اولویت مطالعات و تحقیقاتی قرار ندارد. مطالعات نشان داد که تفاوت‌های چشم‌گیری بین توزیع جمعیت و خدمات در اکثر مناطق وجود دارد که می‌تواند نشان‌دهنده عدم سازگاری بین شاخص‌های مورد بررسی باشد. بعضی مناطق به علت پایین بودن تراکم ناخالص جمعیتی و بالابودن سرانه‌های خدمات شهری وضعیت نسبتاً متعادلی دارد، اما نابرابری فضایی در برخورداری از کاربری‌های خدمات شهری در بیشتر مناطق در سطح بالایی وجود دارد، البته هرچه تعداد مطالعات به کار گرفته شده بیشتر باشد، روایی بیرونی فراتحلیل بیشتر خواهد بود؛ بنابراین با افزایش تعداد مطالعات، قطعاً نتایج دیگری رقم خواهد خورد.

در نهایت با توجه به کمیت و کیفیت مقالات علمی و پژوهشی در این عرصه و با توجه به یافته‌های تحقیق،

- کرکه آبادی، زینب؛ تدینی، معصومه؛ الماسی مفیدی، حسین. (۱۳۹۳). بررسی و ارزیابی نحوه توزیع خدمات شهری از منظر عدالت فضایی (نمونه موردی: شهر بومهن)، فصلنامه مدیریت شهری، صاحب امتیاز: سازمان شهرداریها و دهیاری های کشور، دوره ۱۳، شماره ۳۶، صص ۲۴۷-۲۶۸.
- Adriana A. Zuniga-Teran 1,2, and Andrea K. Gerlak (2019) A Multidisciplinary Approach to Analyzing Questions of Justice Issues in Urban Greenspace, sustainability. 11(11),pp 1-22.
- Athari, Kamal (2008), Justice in space, Journal Haft shar. 9(10), PP 25-32.
- Dufaux, Frédéric; Gervais-Lambony, Philippe; Lehman-Frisch, Sonia & Moreau, Sophie (2009), Avis de naissance, justice spatiale, spatial justice, 1(6),,pp-1-50.
- Ernest Uwayezu and Walter T. de Vries (2018) ,Indicators for Measuring Spatial Justice and Land Tenure Security for Poor and Low Income Urban Dwellers, Land, 7(84) ,pp 1-34.
- Fainstein, S .(2010). "The just city. Ithaca",Cornell University Press, First Edition.
- Harvey.D.(1973). Social justice and the city Edward" Arnold London .
- Langford, M. Higgs, G. Radcliffe, J& While, S. (2008). "Urban Population Distntution Models and Service Accessibility Estimation", Computers Environment and Urban System.32(1), 66-80.
- Liao, Chin-hsien, chang Hsueh-Sheng, ko-wan Tsou (2009), Explore the spatial equity of urban public facility allocation based on sustainable development, real corp, Department of Urban Planning, National Cheng Kung University, 22(25), pp 137-145.
- Martenz, Javier (2009) The use of GIS and Indicatis to Monitor Iintra- Urban Inequalities, A case Study in Rosario, Argentina, Habitate International, 33(1), PP:387-396.
- Meng, Qingmin (2018). Fracking equity: A spatial justice analysis prototype, Land Use Policy, volum 70(1) ,pp 10-15.
- Marcuse, P. (2009). "Postscript Beyond the Just City to the Right to the City in Searching for the Just City", Routledge, New York: Routledge, New York. First Edition.
- PRISMA Transparent reporting of systematic reviews and meta-analysis. Available on
- جغرافیا و روابط انسانی، صاحب امیاز، آئیژ عزمی، دوره اول، شماره ۱، صص ۱۸۶-۱۹۷.
- بمانیان،محمدرضا؛ ابافت یگانه؛منصور و نادری، سید مجید.(۱۳۸۷). ارزیابی کمی و کیفی نشریه های هنرهای زیبا طی دوره ۱۲ ساله، نشریه هنرهای زیبا، صاحب امتیاز: پردیس هنرهای زیبادانشگاه تهران، شماره ۳۵، صص ۱۴۵-۱۳۵.
- رازقی اصل، سینا؛ زهرا، رستمی؛ زیبایی، نیکو. (۱۳۹۲)، تحلیل محتوای مقالات بین المللی طراحی شهری طی دوره ۸ ساله (۲۰۱۲-۲۰۱۵) میلادی، موضوع و روش های پژوهش، هویت شهر،صاحب امتیاز: دانشگاه آزاد اسلامی واحد علوم و تحقیقات، سال نهم، شماره ۲۴، صص ۷۹-۸۶.
- رضایی منش، بهروز؛ عباس پور، جعفر. (۱۳۹۴). فراتحلیل ارتباط میان کیفیت زندگی کاری و تعهد سازمانی، فصلنامه علمی- پژوهشی مطالعات مدیریت بهبود و تحول،صاحب امتیاز: دانشگاه علامه طباطبایی، سال بیست و چهارم، شماره ۷۸، صص ۸۸-۶۵.
- شجاع، سعیده؛ پورجعفر، محمدرضا و طبیبیان، منوچهر. (۱۳۹۸). فراتحلیل رابطه فرم شهر و انرژی: مروری بر رویکردها، روش ها مقیاس ها و متغیرها، فصلنامه دانش شهرسازی، صاحب امتیاز: دانشگاه گیلان، دوره ۳، شماره ۱، صص ۱۰۷-۸۵.
- شفیعا، سعید؛ شفیع، محمدعلی؛ کاظمیان، غلامرضا. (۱۳۹۲). فراتحلیل روش و نتایج پژوهش های کیفیت زندگی شهری در ایران، جامعه شناسی کاربردی، صاحب امتیاز: دانشگاه اصفهان، دوره ۲۴، شماره ۲، صص ۲۱-۴۰.
- عباسی ورکی، الهام؛ توکلی نیا، جمیله؛ سجادی، ژیلاد؛ صرافی، مظفر. (۱۳۹۷). فراتحلیل کیفی از مقالات علمی ناظر بر شهر- منطقه، پژوهش های دانش زمین. دوره ۹، شماره ۲۶، صص ۲۰۱-۲۲۰.
- قلعه نوعی، محمود؛ زمانی، بهادر؛ پیمانفر، سپیده. (۱۳۹۶). فراتحلیل مطالعات دل بستگی به مکان، فصلنامه مدیریت شهری، صاحب امتیاز: سازمان شهرداریها و دهیاری های کشور، دوره ۱۶، شماره ۳، صص ۹۷-۸۷.
- قربانی زاده، وجهاله. (۱۳۹۳). راهنمایی کاربردی فراتحلیل با نرم افزار CMA، تهران: نشر جامعه شناسان، چاپ اول.

- University of Minnesota Press Minneapolis. First Edition.
- Williams, Miriam (2016), Care-full Justice in the City. Antipode, 49(3):pp 821-839.
- Young, I M. (1990). "Justice and the politics of difference", Princeton: Princeton University Press. First Edition.
- <http://www.prisma-statement.org>. Accessed at 11/05/2015.
- Sriroop, C& Mimi, R. (2017), "Rural-urban spatial inequality in water and sanitation facilities in India: A cross-sectional study from household to national level", Applied Geography, 85(1) , 27-38.
- Soja, EW. (2010). "Seeking Spatial Justice (Globalization and Community)", Minneapolis:





پژوهشگاه علوم انسانی و مطالعات فرهنگی
پرتال جامع علوم انسانی